

ЛЬВІВСЬКИЙ НАЦІОНАЛЬНИЙ УНІВЕРСИТЕТ
ПРИРОДОКОРИСТУВАННЯ
ФАКУЛЬТЕТ БУДІВНИЦТВА ТА АРХІТЕКТУРИ
КАФЕДРА АРХІТЕКТУРИ

ПОЯСНЮВАЛЬНА ЗАПИСКА

до магістерської роботи
рівня вищої освіти «Магістр»

на тему: *Принципи формування архітектурного середовища сільської
малоповерхової житлової забудови Львівської області.*

Виконав:
студент V курсу, групи Арх - 62
спеціальності
191 «Архітектура та містобудування»

Стеца Богдан Євгенович
(прізвище та ініціали)

Керівник *Степанюк Андрій Володимирович*
(прізвище та ініціали)

Консультанти з розділів:

Науково-дослідний _____ *Степанюк А.В.*
(підпис) (прізвище та ініціали)

Охорона навколишнього
середовища _____ *Панас Н.Є.*
(підпис) (прізвище та ініціали)

Дубляни - 2024 рік

ЛЬВІВСЬКИЙ НАЦІОНАЛЬНИЙ УНІВЕРСИТЕТ ПРИРОДОКОРИСТУВАННЯ

Факультет будівництва та архітектури
Кафедра архітектури

Рівень вищої освіти «Магістр»
Спеціальність 191 «Архітектура та містобудування»

ЗАТВЕРДЖУЮ

Завідувач кафедри _____
“24” лютого 2023 року

ЗАВДАННЯ

на магістерську роботу

студенту

Стеца Богдану Євгеновичу
(прізвище, ім'я, по-батькові)

1. Тема роботи *Принципи формування архітектурного середовища сільської малоповерхової житлової забудови Львівської області.*

керівник роботи *Степанюк Андрій Володимирович, к.арх., доцент*
(прізвище, ім'я, по-батькові, науковий ступінь, вчене звання)

затверджені наказом університету від “17” лютого 2023 року № 32 / к-с

2. Строк подання студентом роботи: *22 січня 2024 року*

3. Вихідні дані до роботи:

містобудівні схеми Львівської області, об'єднаної територіальної громади, ілюстративні матеріали наукової літератури та інтернет-ресурсів, авторські фото архітектурних об'єктів, замальовки, обмірні креслення

4. Зміст пояснювальної записки:

Реферат

Зміст

Вступ (актуальність, мета, завдання, об'єкт, предмет, методика дослідження).

1. Стан проблеми, огляд літератури.

2. Комплексне дослідження принципів формування архітектурного середовища сільської малоповерхової забудови.

2.1. Зарубіжний досвід формування архітектурного середовища малоповерхової забудови.

2.2. Вітчизняний досвід формування архітектурного середовища сільської малоповерхової забудови.

3. Проектні пропозиції/

4. Охорона навколишнього середовища.

Висновки та пропозиції

5. Перелік графічного матеріалу:

архітектурно-ілюстративні матеріали з дослідження задекларованої проблеми вітчизняного та зарубіжного досвіду, проектні пропозиції кварталів сільської малоповерхової житлової забудови Львівської області.

6. Консультанти розділів проекту

Розділ	Прізвище, ініціали та посада консультанта	Підпис, дата	
		завдання видав	завдання прийняв
1	<i>Степанюк А.В., доцент</i>		
2	<i>Степанюк А.В., доцент</i>		
3	<i>Степанюк А.В., доцент</i>		
4	<i>Панас Н.Є., доцент</i>		

7. Дата видачі завдання *24 лютого 2023 року*

КАЛЕНДАРНИЙ ПЛАН

№ з/п	Назва етапів дипломного проекту	Строк виконання етапів проекту	Виконання
1	<i>Збір та опрацювання матеріалів для виконання магістерської роботи</i>	28.03.23	
2	<i>Підготовка та написання розділу з комплексного дослідження задекларованої проблеми</i>	12.06.23	
3	<i>Виконання ілюстративних та архітектурно-планувальних креслень</i>	24.08.23	
4	<i>Виконання проектних пропозицій</i>	18.10.22	
5	<i>Виконання розділу з охорони навколишнього середовища</i>	20.11.23	
6	<i>Оформлення ілюстративного матеріалу та пояснювальної записки</i>	22.01.24	

Студент _____
(підпис)

Стеца Б.Є.
(прізвище та ініціали)

Керівник роботи _____
(підпис)

Степанюк А.В.
(прізвище та ініціали)

РЕФЕРАТ

Магістерська робота на присвоєння освітнього ступеня «Магістр» – 77 сторінок текстової частини, ілюстративний матеріал на планшеті розмірами 10 м², 85 джерел літератури, 33 рисунки.

«Принципи формування архітектурного середовища сільської малоповерхової житлової забудови Львівської області» Стеца Б.Є. – Магістерська робота. Кафедра архітектури. – Дубляни, Львівський НУП, 2024р.

В ході дослідження було проведений ретроспективний аналіз еволюції архітектури сільської малоповерхової житлової забудови Львівської області. Визначені фактори і впливові чинники, які визначили сучасний стан архітектурного обличчя сільських населених пунктів, їх архітектурно-просторові та планувальні рішення. Проведено аналіз досвіду зарубіжних та вітчизняних регіонів у галузі архітектури сільського житла.

В результаті дослідження були ідентифіковані основні містобудівні і планувальні фактори, які суттєво впливають на архітектурно-просторові рішення та будівництво сільського житла. Особливу увагу було приділено особливостям формування архітектури житлових сільських будинків, а також їх конструктивним та декоративним рішенням.

В рамках дослідження були запропоновані нові архітектурно-просторові концепції та планувальні рішення для житлових комплексів в сучасних сільських населених пунктах. Ці пропозиції ґрунтувалися на урахуванні як історичного досвіду, так і сучасних вимог до житла та забудови сільських територій.

Отже, результати дослідження надали важливі вказівки щодо можливого подальшого розвитку та модернізації архітектури сільської малоповерхової житлової забудови Львівської області, а також в інших регіонах, де схожі проблеми і завдання в сфері архітектурного планування та дизайну сільських житлових об'єктів.

ЗМІСТ

ВСТУП.....	6
РОЗДІЛ I СТАН ПРОБЛЕМИ, ОГЛЯД ЛІТЕРАТУРИ.....	10
РОЗДІЛ II КОМПЛЕКСНЕ ДОСЛІДЖЕННЯ СІЛЬСЬКОЇ МАЛОПОВЕРХОВОЇ ЖИТЛОВОЇ ЗАБУДОВИ.....	15
2.1 Принципи та методи дослідження сільської малоповерхової житлової забудови.....	15
2.2 Зарубіжний досвід проектування сільської малоповерхової житлової забудови.....	20
2.3 Особливості проектування та будівництва сільської малоповерхової житлової забудови в Україні.....	32
2.4 Особливості проектування сільської малоповерхової житлової забудови Львівської області.....	37
РОЗДІЛ III ПРОЕКТНІ ПРОПОЗИЦІЇ	41
3.1 Природно-кліматичні умови.....	41
3.2 Характеристика ділянки.....	42
3.3 Транспортна інфраструктура.....	43
3.4 Планування ділянки.....	44
РОЗДІЛ IV АРХІТЕКТУРНО-БУДІВЕЛЬНИЙ.....	47
4.1 Архітектурно-просторові та конструктивні вирішення сільської малоповерхової житлової забудови проектованого кварталу	47
4.2 Інженерне забезпечення території	55
РОЗДІЛ V ОХОРОНА НАВКОЛИШНЬОГО СЕРЕДОВИЩА.....	57
5.1 Природоохоронні та ландшафтно-рекреаційні території.....	57
5.2 Обмеження у використанні земельних ділянок	58
5.3 Підготовка та благоустрій території.....	58
5.4 Пропозиції з охорони навколишнього середовища під час спорудження та експлуатації сільського житла.....	61

ВИСНОВКИ ТА ПРОПОЗИЦІЇ.....	64
СПИСОК ВИКОРИСТАНИХ ДЖЕРЕЛ.....	69

ВСТУП

Сільські території завжди служили були втіленням традицій окремих культурних регіонів. Напрямок розвитку, а також ландшафт і зовнішній вигляд сільських населених пунктів є результатом рівня культури та ступеня розвитку економіки, що визначає вигляд даної території.

Сільська малоповерхова житлова забудова, перш за все, представляє собою відкриті простори, де споруди і природа співіснують в прекрасній гармонії, не заважаючи одна одній. Процеси змін, що відбуваються, і в матеріальній, і в духовній сферах мешканців цих територій, несуть суттєву загрозу збереженню аутентичного характеру села. Лише систематичні та обдумані дії, враховуючи збереження просторових особливостей і збереження різниці між міським і сільським типом забудови, можуть зберегти і підкреслити привабливість села в єдності з його ландшафтом.

Початок ХХІ століття приносить значну урбанізацію сільських територій, залишаючи села без відповідного захисту. Майже кожне село спочатку асоціювалося з церковною спорудою, школою, корчмою та традиційними сільськими будинками. Згодом характерною стали невисокі одно- або двоповерхові будівлі, колгоспи або фермерські господарства, млини. Проте теперішні зміни загрожують незворотною втратою унікального характеру сільських територій, і ці зміни становлять загрозу для духовного життя села та його основної функції у виробництві сільськогосподарської продукції.

Архітектурне обличчя села є проявом національної спадщини, і воно розвивалося незалежно від архітектурних стилів, що формувалися в міських районах. Отже, однією з ключових складових сільського ландшафту є його архітектурна спадщина, в тому числі і сільська малоповерхова житлова забудова, яка розповідає про історію села та втілює живу історію.

Сучасне сільське середовище представлено різноманітною архітектурною палітрою, при цьому впровадження житлових будівельних проектів не відповідає досягненням попередніх століть у цьому регіоні.

Традиційна народна архітектура сільських територій включає в себе будівлі, такі як житлові будинки, комори, стодоли і огорожі, здебільшого виготовлені з дерева, цегли і каменю. Власноруч виготовлені споруди теслярів і каменярів відзначалися вишуканістю та майстерністю, створюючи справжні чудеса.

Сільська забудова включає в себе житлові, комерційні, промислові та комунальні комплекси, і ці комплекси визначають методи будівництва і становлять основу для повсякденного життя та управління. Сільське будівництво завжди наголошувало на корисності та практичності технічних рішень, які виникали з місцевих традицій і багаторічного досвіду багатьох поколінь.

Будівлі, які обслуговували загальні потреби мешканців села, відзначалися схожими характерними рисами. Архітектурне різноманіття було характерне для різних регіонів і виражалось у селі власне своїм унікальним способом забудови.

Питання щодо трансформації сільського ландшафту є складними і можуть бути розглянуті з багатьох різних точок зору.

Архітектурна форма села була зорієнтована на виконання практичних функцій, а саме – місце проживання для людей, які обробляли землю та розводили тварин. Із часом у сільському ландшафті почали з'являтися будівлі та елементи, які не були пов'язані із сільським господарством, але задовольняли потреби його мешканців, такі як церковні споруди, корчми та магазини. Протягом багатьох століть відбувалася розбудова просторових структур, які гармонічно вписувалися у природний ландшафт та не порушували його.

У наші дні, у період перебудови сільського господарства, сільське середовище зазнає змін і втрачає свою колишню функцію «фермерського дому». Воно стає простором для проживання людей, які переїжджають з міста

або віддають перевагу власності на селі. Багато з цих мешканців не відчувають зв'язку із традиціями або з фізичним і духовним оточенням села. Часто потреба жити на селі виникає з бажання покинути місто чи володіти власною власністю. Однак, на жаль, у більшості випадків ця потреба є дуже егоїстичною. Люди, які приїжджають в село, часто приносять із собою анонімність та міський безлад, а корінні мешканці намагаються зробити своє проживання подібним до міських районів, що були символом комфортного життя.

Села сьогодні стають багатофункціональними житловими просторами, і їхні колишні планувальні особливості, що сформувались еволюційним шляхом, не відображені у сучасних планах. Впровадження нових будівель із функціями, що не пов'язані із сільським господарством, має серйозні просторові наслідки для цих територій. Недостатнє урахування регіональних традицій у нових будівлях і забудові є негативним явищем. Аналогічні тенденції спостерігаються в організації зелених зон, що супроводжують будівельні проекти.

Ця проблематика стосується як приватних, так і загальних територій, що перебувають під управлінням громади. При створенні нових будівель, інвестори зазвичай використовують стандартні зразки з каталогів, які розроблені не для конкретних культурних регіонів, а для всієї країни. Це призводить до того, що в багатьох місцях народжуються ідентичні житлові комплекси, де відсутні особливості планування і форм будівель, які враховують традиції орнаменталії та ландшафту. Новий сільський пейзаж нерідко відзначається хаотичним розміщенням будівель, вибором різних кольорів фасадів, дахів та огорож, із специфічними вподобаннями кожного окремого інвестора, не враховуючи загальних принципів, які могли б забезпечити гармонію села в цілому.

Основною метою є визначення принципів та методів формування об'єктів сільської малоповерхової житлової забудови, а також розробка практичних рекомендацій щодо розташування та проектування їх у Львівській області,

обґрунтування їх місцезнаходження відповідно до чинних містобудівних умов та обмежень.

Для досягнення цієї мети у магістерській роботі були виконані такі завдання: проаналізовано сучасний стан проблеми, пов'язаної із формуванням сільської малоповерхової житлової забудови в країнах Західної Європи та інших регіонах; розглянуто еволюцію сільської малоповерхової житлової забудови, визначено позитивні та негативні впливи, які сільське житло має на формування архітектурного простору сіл; запропоновано проект сільської малоповерхової житлової забудови у селі Сопошин Жовківського району Львівської області, і розроблено алгоритм дій для проектування малоповерхової житлової забудови у селах.

Об'єктом дослідження є сільська малоповерхова житлова забудова, а предметом дослідження є особливості архітектурно-планувальних рішень, що стосуються малоповерхової житлової забудови Львівської області. Методика дослідження ґрунтується на комплексному підході і включає наступні кроки:

Узагальнення інформації з літературних та електронних джерел, включаючи літературу про будівництво і архітектуру, проектні матеріали, нормативні документи, статистичні дані, та дослідження традицій та впливу ландшафту на проектування сільської малоповерхової житлової забудови.

Натурне обстеження будівель сільської малоповерхової житлової забудови з подальшою фотофіксацією.

Порівняльний аналіз об'єктів сільської малоповерхової житлової забудови у різних регіонах, для виокремлення відмінностей та спільних рис.

Моделювання та експериментальне проектування архітектурних об'єктів сільської малоповерхової житлової забудови, з метою розробки практичних рекомендацій та визначення оптимальних рішень.

Ця методика дослідження дозволить зрозуміти та проаналізувати основні аспекти архітектурного розвитку сільської малоповерхової житлової забудови у Львівській області.

РОЗДІЛ І

СТАН ПРОБЛЕМИ, ОГЛЯД ЛІТЕРАТУРИ

Захист традиційного сільського ландшафту є складним процесом, оскільки, як показує досвід, він передбачає пер за все збереження малоповерхової житлової забудови. Зміни в сільському ландшафті не відбуваються у всіх місцях однаковою інтенсивністю. Це перш за все залежить від розташування села і його важливості в селищній мережі, а також від інших факторів.

В таких регіонах Львівщини, як Сколе та Славсько збереглися багато місць, де було обрано обережний підхід до забудови і де було враховано традиційний ландшафт. Ці села розташовані як у привабливих з туристичної точки зору місцях, наприклад, у вищезгаданих регіонах, так і в областях, які не славляться природними краєвидами, наприклад, на низовинах навколо Стрия.

У той самий час, за згодою місцевих жителів та органів місцевої влади, в багатьох селах ландшафт зазнає змін, а його старий традиційний характер поступово зникає. Часто селяни стають пасивними спостерігачами, які очікують допомоги ззовні або фінансової підтримки, яку вони вважають єдиним шляхом до розвитку. Для молоді переїзд до міста зазвичай є єдиним варіантом для майбутнього. Села, які раніше не лише виробляли продукцію, але й розповсюджували місцеві товари, тепер стають торговими пунктами для оптовиків і магазинів, які імпортують товари з інших регіонів країни.

У дослідженнях, що стосуються трансформації сільських територій, значна увага приділяється малоповерховій житловій забудові. Тут можна визначити ряд негативних тенденцій, які призводять до порушення порядку в ландшафті на різних масштабах.

Доти, поки в селах не проводилося інтенсивних забудов, а цей стан тривав протягом багатьох років після 1945 року, на Львівщині ризик негативних змін у сільському ландшафті був досить низьким.

В даний момент ситуація зазнала змін, і в багатьох місцях спостерігається зведення нових споруд, реконструкція та розширення старих. Це в цілому позитивний процес, оскільки поліпшує стару будівельну інфраструктуру. Проте відсутність відповідних моделей розвитку та високі вимоги інвесторів до прибутку часто призводять до спотворень і, іноді, безповоротної втрати колишнього характеру селища чи регіону. Це впливає як на планування села, так і на архітектуру, деталізацію, забудову ділянок та зелених зон.

Такий розвиток призводить до зникнення чітких меж між будівлями та відкритим ландшафтом. Часто це пов'язано з тим, що громадська влада шукає земельні ділянки для забудови як пріоритет. У результаті спостерігається надмірне зростання сільських поселень, що спричиняє зникнення кордонів між окремими населеними пунктами, а також розмивання історичних просторових структур. Ландшафт в рамках так званих спеціальних економічних зон та придорожніх ділянок часто перетворюється на об'єкти з агресивною архітектурою та значними обсягами забудови.

Однією з найважливіших проблем є відсутність концепцій щодо просторової структури розвинених пригородних сіл. Ще однією проблемою є те, що під час розбудови стара занедбана центральна частина села прилягає до нового елітного житла, побудованого на околиці села. Це пов'язано з недостатньою забудовою історичних частин села, де громадські будівлі часто втрачають свою первісну функцію та зазнають перепланування та реконструкції.

У районах, виділених під нову забудову, часто спостерігається безлад у розташуванні ділянок, де відсутнє чітке просторове планування. Бракує характерних просторових домінант, облаштування відкритих загальних просторів та цікавого дизайну, які допомагали б визначити унікальний характер села.

У відношенні до житлових будинків сільського житла спостерігається відхід від традиційних архітектурних рішень, таких як кут нахилу даху,

мансарди та її відсутність, а також збільшення розмірів будівельних площ. Важливість деталізації при проектуванні сільського житла недооцінюється. Пропорції вікон часто змінюються з традиційних на вертикальні або горизонтальні, а також відмовка від традиційного членування віконних проїомів.

Під час утеплення будівель часто знімають стару штукатурку, видаляють прикраси, карнизи та віконні смуги, надто часто через незнання або нерозуміння регіональної цінності цих елементів. Огорожі, замість того, щоб доповнювати об'єкти та прилеглий простір садиби, часто створюють додаткові розбіжності через агресивну форму та неправильно вибрані матеріали. Найгіршим варіантом є всюди присутня огорожа з бетону, а також різноманітні форми та кольори, що змішані в одному місці. Регіональну ідентичність замінюють одноманітністю, що призводить до ситуації, коли важко відрізнити одне село від іншого. Цей феномен можна порівняти з масовим будівництвом багатоквартирних житлових будівель у містах по всій Україні у 70-х роках минулого століття. Жителі сіл часто не усвідомлюють цінності природного середовища в місцях свого проживання, тож захоплені новими ідеями, не приділяють уваги впливу на природу під час розміщення нових будівель та модернізації старих.

Тож, у Прикарпатті зустрічаються житлові та громадські будівлі, які мало враховують регіональні особливості і відображають загальні тенденції, притаманні для всієї України. Проблемам сільської житлової архітектури та відродження традиційного архітектурного середовища села було приділено увагу у численних теоретичних працях авторів як із-за кордону, так і вітчизняних. Зокрема, в переліку таких авторів зазначаються І. Недзвецка-Філіпак, Е. Мрозівські, З. Погодзінські, З. Вецковіч, Е. Троцка-Лежчинска, Ю. Тарайко-Ковальска, Куріата, А. Шимські, З. Мічковські, З. Борч, А. Міхалак, М. Ковіцкі, Ю. Козуб, Р. Вільчинські, Ю. Суходольські, Ю. Потирала та багато інших.

В Україні питання традицій в архітектурі виникли через поширення міської архітектури або спрощених фасадів в селах. Іншими словами, виникла необхідність збереження архітектурної спадщини та відновлення традиційних характеристик сільських житлових будівель. Зокрема, після Другої світової війни багатосекційні, багатопверхові будинки зі стандартними квартирами стали поширеними та відзначилися під час формування раціоналізму та в період СРСР.

Радянські експерименти з архітектурою села призвели до ностальгії за тими мальовничими місцями, які завжди привертали увагу. Такі автори, як І. Фундуклей, П. Чубинський, В. Січинський, Ф. Вовк, В. Самойлович, Ю. Хохол, З. Гудченко, Ю. Косенко, А. Данилюк, С. Макарчук, І. Панькевич, Л. Шевченко, Я. Кравченко, В. Чепелик, Л. Прибега, М. Бевз, І. Дида та багато інших досліджували особливості традиційної української архітектури, її конструктивні особливості, розпланувальні традиції та інші аспекти.

Важливими питаннями також були роль оздоблювальних матеріалів у внутрішньому та зовнішньому оформленні українських хат, а також етнокультурне різноманіття оселі в різних регіонах України.

У своїй роботі В. Самойлович звертає значну увагу на важливу роль оздоблювальних матеріалів у формуванні інтер'єрів та екстер'єрів українських хат. З іншого боку, С. Макарчук вивчає різноманітність етнокультурної побудови осель в усіх регіонах України.

Павло Чубинський, фольклорист XIX століття та етнолог, пов'язує формування особливостей селянського житла з кліматичними особливостями. Він стверджує: «Домашня обстановка малороса настільки ж різноманітна, наскільки різноманітний його говір, його костюм, його обряди і звичаї, його вірування і забобони. Зміна ґрунтових і кліматичних умов неодмінно кладе свій особливий, йому тільки одному властивий відбиток не тільки на будівництво хати, господарські будівлі та розташування їх відносно одне одного, а й на

спосіб впрягання коней і волів, їжу, одяг, домашнє начиння – одним словом, воно кладе особливий відбиток на всю домашню обстановку малороса».

З часом незалежності України, з'явилася необхідність у вдосконаленні методів розпланування та забудови сільських поселень з метою поліпшення їх естетичного виразу. У своїх працях цього періоду вчені, такі як І. Березовецька, Г. Бистряков, Г. Лоїк, С. Корсун, З. Котик, Т. Панченко, В. Шулик, Н. Соснова, І. Діда, досліджували питання структурних елементів сільських поселень, зокрема сільських садіб. Спеціальний акцент був зроблений на архітектурному розплануванні та забудові сільських об'єктів.

Питання стосовно традиційного розвитку архітектурно-мистецького простору України також вивчалися вченими, включаючи І. Віншу, О. Гурульова, А. Степанюка, Ю. Хохол та Л. Хохол. Вони досліджували аспекти традиційного розвитку архітектурного мистецтва в Україні.

РОЗДІЛ II

КОМПЛЕКСНЕ ДОСЛІДЖЕННЯ СІЛЬСЬКОЇ МАЛОПОВЕРХОВОЇ ЖИТЛОВОЇ ЗАБУДОВИ

2.1 Принципи та методи дослідження сільської малоповерхової житлової забудови

Сільська малоповерхова житлова забудова відіграє важливу роль у формуванні та розвитку сільських територій. Її архітектурні та планувальні особливості визначають не лише зовнішній вигляд сільських населених пунктів, але і якість життя їх мешканців. Дослідження сільської малоповерхової житлової забудови має важливе значення для розуміння та вдосконалення житлових умов на селі, забезпечення сталого розвитку сільських громад та збереження сільського культурного спадку. Ця тема привертає увагу дослідників та практиків у сфері архітектури, географії, соціології та інших галузей, оскільки вона вимагає комплексного підходу до аналізу та вдосконалення сільських житлових територій. У цьому контексті, вивчення принципів та методів дослідження сільської малоповерхової житлової забудови стає надзвичайно актуальним завданням [27, с. 9-10].

У науковій літературі широко обговорюється питання різноманітності типів житлових будинків у сучасній практиці. Автори вказують на різні види житла, включаючи сільські будинки, котеджі для передмість та міські багатоповерхові будинки. Особлива увага приділяється малоповерховим будинкам високої щільності забудови, які успішно конкурують з багатоповерховими будинками. Підкреслюється різноманітність вибору житлових опцій у сучасному міському та сільському середовищі [9, с. 21].

У XXI столітті малоповерхові житлові будинки в основному представляють собою індивідуальні будинки з підвищеним рівнем зручностей. В основному, вони розташовані за межами міста або в місцях з розвинутою сільською інфраструктурою. Ростучі вимоги до елітного житла призвели до

того, що сьогодні типи сучасних індивідуальних житлових будинків з підвищеним рівнем комфорту досить різноманітні. Критерії для їхньої класифікації включають соціальний статус, загальну площу будинку і земельної ділянки, рівень комфорту, організацію природного середовища і багато інших факторів [45, с. 1-3].

Важливо зауважити, що в Україні на сільських територіях в ХХІ столітті поширеними видами індивідуальних житлових будинків є вілли, особняки, котеджі та одноповерхові житлові будинки, і всі вони включають елементи природного оточення в якості рекреаційних просторів або невеликих садів. Залежно від характеристик ландшафту, ці елементи житлових будинків можуть мати різне значення – від того, як вони домінують над великими територіями до того, як вони є підлеглими та мають обмежені зв'язки з оточуючим середовищем. У цьому випадку створення гармонійного архітектурного образу будинку повинно обов'язково враховувати тип природного ландшафту, такого як лісовий, степовий, прирічковий, гірський та інші. Характер взаємозв'язку між будинком і ландшафтом визначається сполученням їхніх просторових форм, включаючи величину, геометричну структуру, текстуру, кольори та розташування в просторі.

Дослідження сільської малоповерхової житлової забудови включає в себе декілька принципів, які допомагають розуміти, аналізувати та оцінювати особливості цього типу житла. Ось декілька основних принципів дослідження сільської малоповерхової житлової забудови:

1) Дослідження сільської малоповерхової житлової забудови вимагає співпраці різних дисциплін, таких як архітектура, географія, соціологія, інженерія та інші. Цей мультидисциплінарний підхід дозволяє отримати більш повне розуміння села та його житлових особливостей.

2) Дослідники вивчають сільську малоповерхову житлову забудову в контексті навколишнього середовища, включаючи природні ландшафти,

культурні особливості та інфраструктуру. Це дозволяє зрозуміти, як житлові об'єкти взаємодіють з навколишнім світом.

3) Дослідники вивчають вплив сільської малоповерхової житлової забудови на життя та культуру сільських громад. Це включає в себе аналіз способу життя мешканців, їх соціальні зв'язки та традиції.

4) Дослідники досліджують історичний розвиток сільської малоповерхової житлової забудови, щоб зрозуміти її еволюцію та зміни протягом часу.

5) Включає вивчення архітектурних особливостей та дизайну сільських житлових будинків, включаючи їхню архітектурну якість, використання матеріалів та планування приміщень.

6) Дослідження сільської малоповерхової житлової забудови часто включає в себе збір даних на місці та ітеративний аналіз, який дозволяє отримувати більше інформації та уточнювати результати дослідження [46].

Ці принципи допомагають дослідникам отримувати більш глибоке та повне розуміння сільської малоповерхової житлової забудови, її впливу на сільські громади та можливостей для поліпшення цього типу житла.

З урахуванням якісних типологічних характеристик індивідуальний житловий будинок підвищеної комфортності в ХХІ столітті розподіляється на наступні категорії:

1. Резиденція – це дуже дорогий житловий будинок з підвищеними зручностями, площею понад 1000 м² та великою земельною ділянкою, розташованими в престижних районах міста та його передмість.

2. Сучасна вілла – це одно-, дво- або триповерховий будинок або група будинків, які включають житлові споруди, господарські будівлі та малі архітектурні форми в певному стилі.

3. Особняк – це комфортабельний будинок у міському середовищі, зазвичай з декількома поверхами та правильною формою (в формі «Г» або «П»). Він має індивідуальне планування та архітектурно-художнє рішення для інтер'єрних і екстер'єрних просторів.

4. Котедж – це невеликий двоповерховий житловий будинок із раціональним плануванням та нормуванням площ приміщень відповідно до будівельних норм [7].

Дослідницький аналіз сучасних дизайнерських рішень вказує на методи включення індивідуальних житлових будинків підвищеної комфортності в ландшафтну структуру:

а) Виділення будинку в ландшафті за допомогою форми, маси, кольору, фактури та інших архітектурних особливостей.

б) Створення нейтрального взаємозв'язку між будинком і природним ландшафтом.

в) Органічне впровадження архітектурного об'єму будинку в рельєфну структуру з підпорядкуванням природному ландшафту [48].

Сучасні сільські будинки можна класифікувати за декількома критеріями, включаючи їхню функціональність, розмір, архітектурний стиль і оснащеність:

I. За функціональністю: житлові будинки: призначені для проживання і можуть бути одноповерховими або багатоповерховими; господарські будинки: використовуються для зберігання сільськогосподарського інвентаря, інструментів, транспорту тощо; садові будинки: часто використовуються для відпочинку і розташовані в саду або на ділянці; гаражі та стоянки: для зберігання автомобілів і транспортних засобів.

II. За розміром: малі будинки: зазвичай мають невелику площу і підходять для однієї сім'ї або навіть одного жителя; середні будинки: відповідають середнім сімейним розмірам і мають достатньо простору для комфортного проживання; великі будинки: ідеальні для великих сімей або для тих, хто шукає більше простору для розташування.

III. За архітектурним стилем: сучасні будинки: відображають сучасні архітектурні тенденції і використовують сучасні матеріали та технології; традиційні будинки: зберігають класичні архітектурні риси та стилі, характерні для певного регіону або епохи.

IV. За осначеністю: екологічно чисті будинки: використовуються екологічно безпечні матеріали та системи, спрямовані на збереження природи; енергоефективні будинки: в основі лежать енергозберігаючі технології, такі як сонячні панелі, теплові насоси і добре ізольовані стіни.

V. За місцем розташування: сільські будинки, розташовані в сільських районах або на сільських ділянках та пригородні будинки, розташовані в передмістях біля міста або в престижних приміських зонах [47, с. 179-181].

Дослідження сільської малоповерхової житлової забудови може бути проведене за допомогою різних методів і підходів. Ось декілька методів дослідження такої забудови:

1. Архітектурний аналіз включає в себе докладне дослідження архітектурних рішень, стилів та конструкцій сільських будинків. Дослідження може включати аналіз фасадів, планування приміщень, використання матеріалів та інші архітектурні аспекти.

2. Географічний аналіз полягає в вивченні географічного розташування сільських будинків, їх взаємодії з природним середовищем та ландшафтом. Географічний аналіз може включати картографічне дослідження і дослідження змін у ландшафті з часом.

3. Соціологічне дослідження передбачає вивчення соціальних аспектів сільського життя, таких як структура сімей, спільноти та способи використання землі. Соціологічне дослідження може включати анкетування, інтерв'ю та спостереження.

4. Економічний аналіз включає вивчення економічних аспектів сільського життя, таких як джерела доходу, сільськогосподарська діяльність та рівень життя. Дослідження може включати аналіз економічних показників та структури економіки сільських областей.

5. Екологічний аналіз полягає в вивченні впливу сільської забудови на природне середовище. Дослідження може включати аналіз використання природних ресурсів, викиди та забруднення.

6. Культурний аналіз включає в себе вивчення культурних аспектів сільської малоповерхової житлової забудови, таких як традиції, обряди, мистецтво та інші аспекти культури.

7. Історичний аналіз передбачає дослідження історичного розвитку сільської забудови, включаючи зміни в архітектурних стилях, використання матеріалів та трансформації у сільському житті з часом [9, с. 22-23; 47, с. 179-181].

2.2 Зарубіжний досвід проектування сільської малоповерхової житлової забудови

Сільський будинок – це власність, яка колись була побудована для використання в сільському господарстві. Другорядне значення має те, чи збереглися всі господарські будівлі навколо садиби, чи садиба насправді все ще є центром сільськогосподарського бізнесу.

У Німеччині існує основна відмінність між двома типами фермерських будинків: з одного боку, існує так званий будинок-хол, план якого розділений уздовж до хребта даху. Особливо поширений на півночі Німеччини. Проте переважна більшість хуторів поділена хрест-навхрест [62]. У цьому другому типі фермерських будинків коридори, коридори до стайні та всі інші шляхи постачання проходять перпендикулярно напрямку хребта.

У контексті широких трансформацій у сільських територіях настав час приділити увагу аналізу історичних фермерських будинків, що залишаються в експлуатації. Ці народні архітектурні структури віддзеркалюють різноманітні процеси змін і, водночас, перебувають під загрозою руйнування. З їх історичними типологіями важко пояснити сучасний стан або знайти спосіб зробити їх продуктивними у майбутньому. Сучасне тлумачення повинно бути багатомасштабним, контекстуальним і має бути націлене на майбутнє. Аналізи адаптацій та поточного стану історичних споруд, які представлені в цьому дослідженні, становлять основу для нового тлумачення типології та визначення

понять, а також для розробки культурної категорії, яка дозволить вжити програмний підхід до існуючих будівель.

Висока динаміка трансформацій сільських територій Німеччини та пов'язані з цим виклики створюють рамковий контекст для цієї роботи. Процеси урбанізації, які супроводжуються глобалізацією та цифровою трансформацією, ведуть до різноманітних розвитків в сільських районах. Ці розвитки все більше розчленовуються, і кордони між містом та селом не такі чіткі, як раніше. Якщо села були передовою формою сільських поселень ще 200 років тому, вони сьогодні піддаються множинним змінам як «урбанізовані» [57, с. 58-59] чи «міські» [53; 84] села та включені в загальні та глобальні мережі [50]. Умови та завдання стосуються різних локальних та регіональних контекстів і не завжди мають позитивний вектор [49].

Водночас, сільське життя та сільські райони переживають ренесанс у літературі та культурі [69], реагуючи на «суспільні вимоги, стрес, настрої та страхи пізньої модерності» [83, с. 4]. Заангажованість мешканців у рамках інтегрованого розвитку сільських територій вважається ключовою для привабливості сільських районів і підтримується політично [56].

Якщо сільські райони спочатку розглядалися як «сліпа пляма» для критичної географії [74, с. 10], то це також може стосуватися архітектури та містобудування, як на практиці, так і в дослідженні. Однак різні публікації, проекти та конференції останніх років свідчать, що ця тема стає все більш актуальною та значущою для цих галузей. Статті вказують, що трансформація сільських районів є надзвичайно складним завданням, яке потребує інтер- та трансдисциплінарного підходу. Зміни в економіці та діяльності акторів, функцій і значень розширюють амплітуду змін в сільських районах. Рем Коолхаас, який це надзвичайно образно описує [80], називає їх «фронтальною лінією трансформації» [66].



Рис. 1. Сільське господарство в Steinburger Elbmarschen: ферма з історичними та новими будівлями; рілля та пасовища; Використання ресурсів вітру для виробництва енергії. Людер, Німеччина, 2015-2016;
 б) Сільськогосподарські поля зі світлим рельєфом і груповим дренажем; Ряди дворів у вуличному селі; в) Сільськогосподарська ділянка з групами та арочними грядками; Дамба з житловим будинком за нею; г) Старі та нові пам'ятки: поселення Брокдорф на Ельбі з церквою та атомною електростанцією; е) Край нової житлової забудови у с. Людер; є) новобудови у с. Людер [56].

Спорудження сільських будівель у Німеччині, крім власне будівництва та обслуговування технічної інфраструктури для захисту від повеней та водовідведення, також пов'язано з поділом земель для сільськогосподарського

використання та розвитком певних сільських структур і типів будівель. Сільські ферми з їх характерними житловими господарськими будинками розташовані рівномірно та децентралізовано в лінійних поселеннях та розсипаних поселеннях різної щільності та прямолінійності. Протягом століть ця взаємопов'язана система зв'язків водовідведення, сільського господарства та поселень і будинків розвивалася та адаптувалася. Два характерні типи будівель, а саме фахверковий будинок та барггауз, вже близько століття не відповідають потребам своїх користувачів і не будуються вже як тип.

Проте історичний будівельний фонд, як цілісний контекст, так і окремі будівлі, впливає на культурний ландшафт Німеччини на матеріальному, морфологічному, структурному, функціональному та ідеальному рівні. Обидва ці типи будівель об'єднують у собі початкові функції проживання та господарювання під одним дахом. Це дерев'яні конструкції з шатровим дахом і зазвичай не несучі стіни. Будівлі мають площу від 400 до 600 квадратних метрів і висоту стріхи до 12 метрів. Вони мають прямокутну форму або розширення одного або обох боків житлової частини, так що форма графіка може мати форму букви «L» або «Т». Першопочатково для цих типів будівель не було потреби в окремому амбарі. Фахверковий будинок, також відомий як Галленаус (Hallenhaus) в Північній Німеччині, відзначається центральним приміщенням (ділянка) для господарювання в центрі і вздовжньої кімнати-ділянки (діла) з боків, а також приміщеннями для проживання і хлівами.

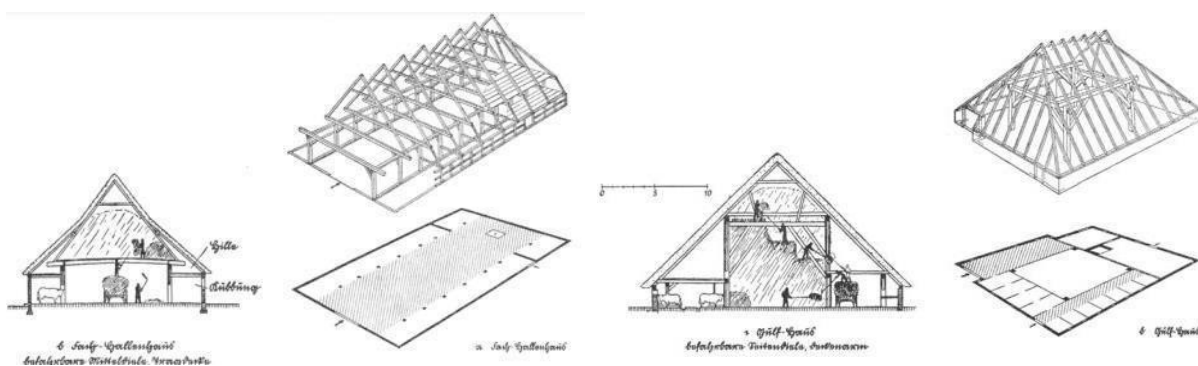


Рис. 2. Розрізи, риштування та плани поверхів Fachhallenhaus (ліворуч) і Gulfhäuser (праворуч) [65].



Рис. 3. Фото сільських будинків Німеччини 2025-2018 [70].



а)

б)



в)

г)

Рис. 4. Інтер'єр сільського будинку Німеччини, с. Людер, 2018 [70].



Рис. 5. Сучасний фермерський будинок із солом'яним дахом [79].

Що стосується комфорту проживання, то сільський будинок має деякі переваги порівняно з багатьма новобудовами. Такий будинок особливо добре оцінюється своєю великою кількістю простору, оскільки господарські будівлі часто можуть бути включені до використання сільського будинку. Додавши трохи кмітливості, колишню конюшню можна перетворити на бабусину квартиру. Лофт характер чарівництва, гумно стає майстернею на фермі, а стара ковальня стає кімнатою для хобі та відпочинку. Особливо позитивно: з сільським будинком багато покупців також купують величезну відкриту територію, яка може служити садом [59].



Рис. 6. Дизайнерське вирішення сільського будинку [63]

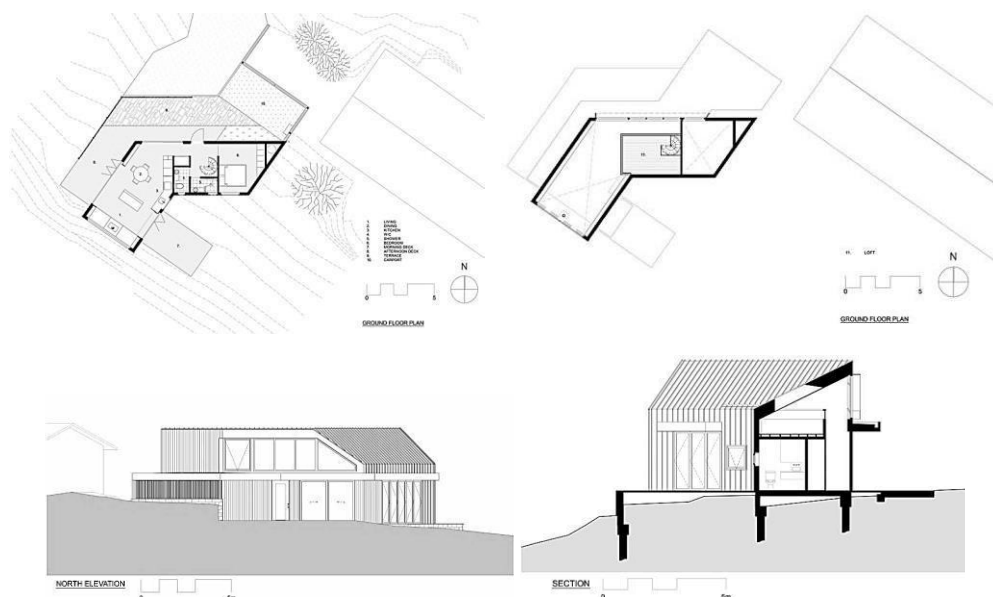


Рис. 7. Плани поверхів сільських будинків з журналу NÄUSER 2023 [62].



Рис. 8. Реновація старої селянської хати. Архітектурна фірма Brunner [60].

На території загальної площі, розміром 2000 м², було проведено комплексні роботи, які включали в себе аранжування насаджень, влаштування покриття, а також будівництво стін у будинках родини Зальцбергер. Цей проект вражав особливою здатністю гармонійної інтеграції сучасних елементів у вже існуюче старовинне середовище. Наприклад, впроваджено вжиту гранітну кладку та природний камінь в оформленні внутрішнього дворику та під'їзду, зберігаючи відповідність загальному стилі старовинного подвір'я. На сучасній території ми не лише посадили нові дерева, але й інтегрували у сад грядку з травами. Виконані роботи охоплювали наступне: 1. Укладання бруківки на площі площею близько 600 м². 2. Вхідна зона: гребінь з кlinkерної цегли, виготовленої вручну, облямований гранітом. 3. Внутрішнє подвір'я та під'їзд: використання граніту (сегментні арки та ряди). 4. Сходові тераси: застосування гранітних сходів. 5. Тераса з бетонних плит в сучасному районі. 6. Будівництво стіни з бетонних Г-подібних каменів. 7. Посадка дерев вздовж під'їзду.



Рис. 9. а) - г) фасади проєктованого будинку; д) план першого поверху; е) план мансардного поверху; е) план підвального поверху [71].

Сучасне будівництво односімейних житлових будинків в сільській місцевості англomовних країн характеризується декількома помітними особливостями, які відображають змінні потреби, вподобання та досягнення технологічного прогресу сучасного суспільства. Ці особливості підкреслюють поєднання сучасного комфорту з повагою до навколишнього природного середовища та відповідають загальному тренду на сталий спосіб життя.

1. Екологічно орієнтований дизайн: Стало дедалі важливіше використовувати сталі і відповідальні екологічно підходи до будівництва.

Зазвичай використовуються зелені будівельні матеріали, енергоефективні системи та відновлювані джерела енергії для зменшення негативного впливу на довкілля в сільських будинках. Часто застосовуються принципи пасивного дизайну, такі як максимізація природного світла та вентиляції.

2. Інтеграція смарт-технологій: Сучасні сільські будинки часто впроваджують смарт-технології, що робить їх більш ефективними та зручними. Власники можуть керувати опаленням, охолодженням, освітленням, безпекою та іншими системами через смартфони, зменшуючи споживання енергії і підвищуючи рівень безпеки.

3. Відкриті плани: Сучасні односімейні будинки в сільській місцевості часто мають відкриті плани, створюючи відчуття простору та зв'язку між різними зонами житла. Цей дизайн сприяє комфорту, гнучкості та соціальній взаємодії.

4. Енергоефективність: Основна увага приділяється енергоефективному будівництву. Це включає в себе використання високоефективних систем опалення та охолодження, добре ізольовані стіни та дахи, а також енергоефективні побутові прилади. Сонячні панелі та інші джерела відновлюваної енергії стають все більш поширеними.

5. Стале ландшафтотворення: Поза межами будинку зростає популярність сталих практик ландшафтотворення. Це може включати в себе висадку місцевих рослин, збір дощової води та методи розвитку, які зменшують вплив на навколишнє середовище.

6. Якісні матеріали: Часто використовуються високоякісні, довговічні та малозатратні матеріали, щоб забезпечити тривалість та зменшити витрати на обслуговування. Дерево, камінь, сталь та бетон часті вибори для зовнішньої обробки сільських будинків.

7. Індивідуалізація та персоналізація: Покупці будинків мають можливість індивідуалізувати їх відповідно до своїх потреб і вподобань, створюючи простори, які відповідають їхнім способам життя.

8. Сільськість в дизайні: Багато сучасних сільських будинків зберігають традиційні сільські архітектурні риси та вписуються в навколишній ландшафт. Цей підхід зберігає характер регіону, при цьому включаючи сучасні дизайнерські елементи.

9. Функції для людей похилого віку: З ростом кількості людей похилого віку будинки все частіше проектуються з можливістю адаптації для життя на власному місці. Серед таких функцій важливіший доступ та розширені двері.

10. Акцент на спільноту: В деяких сільських районах зростає інтерес до розвитку спільнотних ініціатив. Це може включати спільні установи або комунальні землі для фермерського господарства, що сприяє взаємодії та сталому розвитку серед мешканців.

Ці особливості є відповіддю на змінні потреби та цінності тих, хто живе в сільських районах англійських країн. Вони акцентують сталий спосіб життя, енергоефективність та інтеграцію сучасних технологій у традиційні простори для життя в селі.

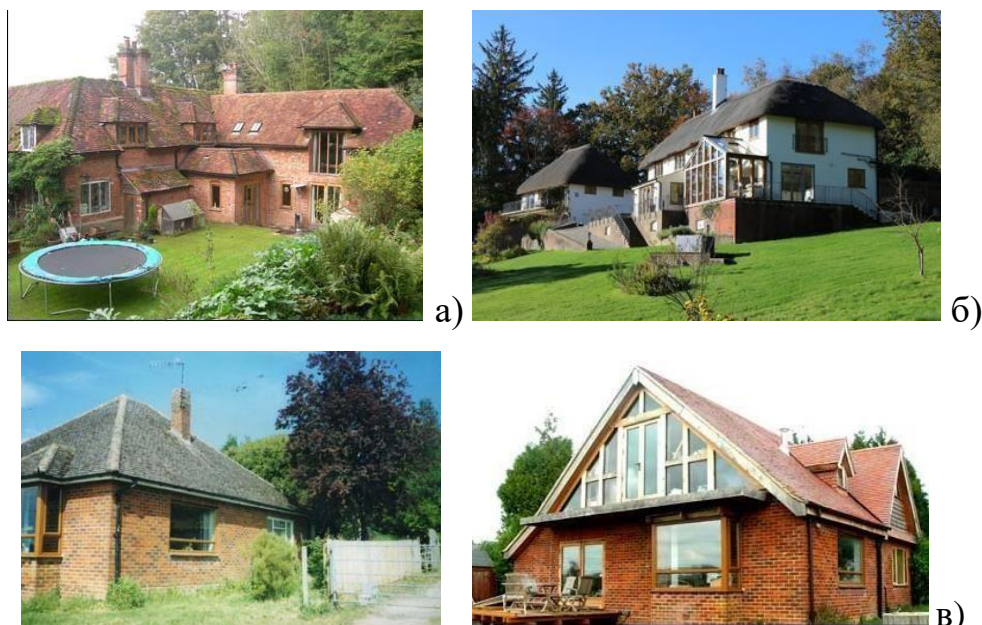


Рис. 10. Приклади розширення існуючих житлових будинків в Англії:

а) Приватна резиденція, Хейл; б) солом'яний котедж. Суттєві розширення та реконструкція території Нью-Форест в) Крейг-І-Дон, Вудгрін. Перебудова

одноповерхового бунгало в двоповерховий будинок з традиційним дубовим каркасом (стан до і після) [58].

Двоповерхова прибудова в приватній резиденції Хейл з дерев'яним каркасом, щоб забезпечити ігрову кімнату, бібліотеку та нову ванну кімнату. Прибудова частково побудована на схилі пагорба, що вимагало великих підпірних стін і складних деталей гідроізоляції.



Рис. 11. Технічний проєкт малоповерхової житлової забудови у с. Мар'їнка, Болгарія: а), б) візуалізації; в) план першого та другого поверхів [52].

Будинки розташовані на двох суміжних ділянках, які обмежені вулицею на сході, а інші об'єкти нерухомості – на заході, півдні та півночі. Будинки двоповерхові та вільно розташовані на ділянці. Їх конструкція – традиційна монолітна залізобетонна, із забезпеченою теплоізоляцією.

На першому поверсі знаходиться склад, гараж, передпокій, з якого ви потрапляєте в загальне приміщення – вітальню, їдальню та кухню. Внутрішні внутрішні сходи, розроблені у житловій зоні, ведуть на другий поверх, де

знаходяться три спальні, одна з яких має гардероб та власну ванну кімнату з туалетом. Фасад вентиляований алюмінієвими облицювальними панелями графітового кольору та деревним декором натурального кольору. Ганок покритий профнастилом. Цоколь облицюваний каменем. Столярка алюмінієва, графітового кольору. Покрівля плоска з зовнішнім водовідведенням, водостічні труби приховані під вентиляваним фасадом.



Рис. 12. Проєкт житлових будинків у с. Кременіце, Чехія 2022.

архітектори: NEW HOW [78].

Останніми роками село Кам'яниця пережило приплив жителів і пов'язаний з ним будівельний бум. Первісне село урбанізується і виникає архітектура міського типу, особливо в центрі села. Пропонована ділянка розташована дуже близько до центру села Каменіце, поруч з головною міською віссю села – вулицею Рінгхоффера. Навколишня забудова має різноплановий характер – є сімейні будинки, котеджі, багатоквартирні будинки. З північної сторони ділянка прилягає до основної пішохідної дороги, яка пролягає через усе село. Таким чином дві вілли створюють уявні ворота до центру Каменіце.

2.3 Особливості проектування та будівництва сільської малоповерхової житлової забудови в Україні

Особливості проектування та будівництва селянського житла в Україні відображають багатовіковий досвід і культурну специфіку нашої країни. З роками, хоча впроваджуються нові технології та матеріали, багато з цих особливостей залишаються актуальними:

1. Традиційний дизайн: Багато села в Україні дотримуються традиційного сільського дизайну з характерними архітектурними елементами, такими як глиняні стіни, солом'яні дахи і дерев'яні обрізи. Цей дизайн відображає сільську спадщину та історію.

2. Функціональність: Проектування селянського житла в Україні акцентується на практичності та функціональності. Будинки часто розробляються з урахуванням потреб господарства, з великими кухнями, підсобними приміщеннями та площами для зберігання продуктів.

3. Використання природних матеріалів: Традиційно для будівництва селянських будинків використовуються природні матеріали, такі як дерево, глина, солома та камінь. Це дозволяє зберегти екологічну чистоту та відповідати екологічним стандартам.

4. Спільнота та сім'я: Українські селяни завжди віддавали перевагу великим родинним будинкам, де всі члени сім'ї могли жити разом. Такі будинки були центром сімейного життя і гостинності.

5. Декоративне оздоблення: Селянські будинки в Україні часто оздоблюються національними орнаментами та розписами. Це надає їм унікальну естетичну цінність і відображає культурний багатство.

6. Світло та вентиляція: Важливою особливістю є максимізація природного світла та вентиляції в будинках. Великі вікна та хороша вентиляція роблять приміщення комфортними.

7. Врахування місцевих умов: Проектування селянських будинків завжди враховує місцеві кліматичні та географічні особливості. Наприклад, солом'яні дахи добре захищають від зимових морозів.

8. Модифікація і розширення: Багато селянських будинків проектуються з можливістю подальшого розширення або модифікації. Це дозволяє власникам адаптувати будинок до змінних потреб.

9. Шанування традицій: В Україні зберігається глибоке шанування традицій та обрядів, і це відображається в архітектурних особливостях селянського житла.

Ці особливості віддзеркалюють багатий культурний контекст та унікальний спосіб життя українських селян і роблять селянське житло в Україні особливим та неповторним.

У незліченних селах у сільській місцевості України все ще є багато залишків минулого, набагато більше, ніж на Заході – старі фермерські будинки з минулих століть, церкви та млини – навіть якщо більшість селян тепер переїхали у більш сучасні будівлі по сусідству. Але фотографії тут зроблені посеред мегаполісу Києва. «Музей народної архітектури та звичаїв України», розташований на півдні столиці, рекламує себе як «найбільший музей під відкритим небом у Європі». І спробувавши лише за один день оглянути

парково-лісопарковий ландшафт площею 131 гектар всього за кілька кілометрів від жвавого Майдану та жвавого бульвару Хрещатик, ви в це повірите.

Понад 300 старих фермерських будинків були привезені з усіх куточків України, перебудовані та відреставровані, розташовані в кількох історичних «селах», що представляють окремі ландшафти величезної країни, яка вдвічі більша за Німеччину: Поділля, Полісся, Волинь, Карпати, землі на обох сторони Дніпра.

Найдавніша хата – чотиригранний хутір з Волині 1587 р. Могутній, укріплений оборонний хутір, що свідчить не лише про багатство його власника, а й про те, що йому доводилося за нього боятися. Територія його маленького села Самарі була розташована в центрі польсько-литовського подвійного королівства, яке було стабільним і процвітаючим протягом століть, але все ще страждало від татарських набігів зі сходу в 16 столітті. До того ж, можливо, у нього просто були заздрісні сусіди. Більшість селян були бідні, про що свідчать численні будинки в селах-музеях.

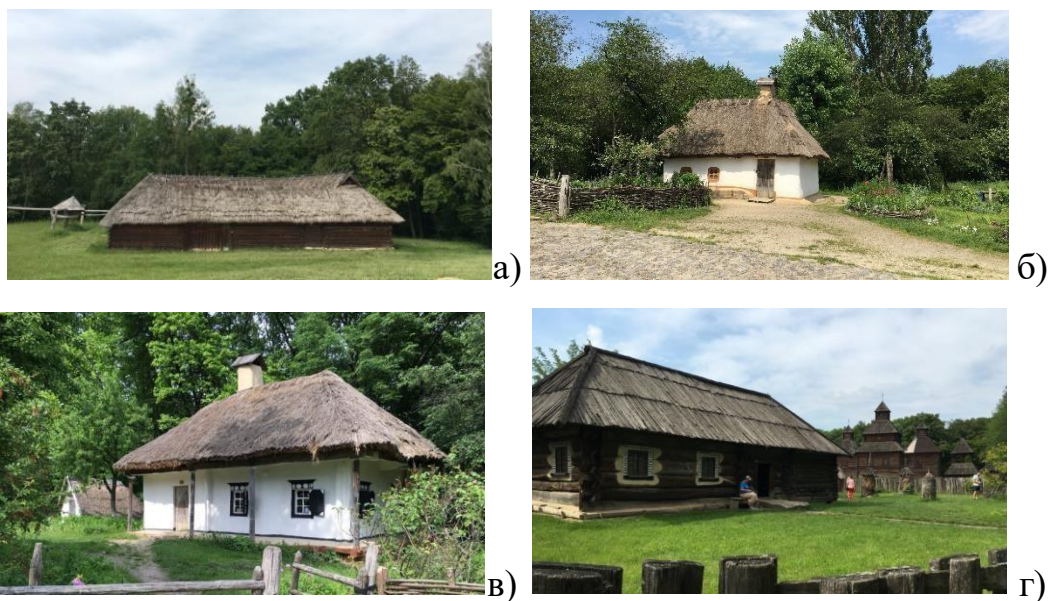


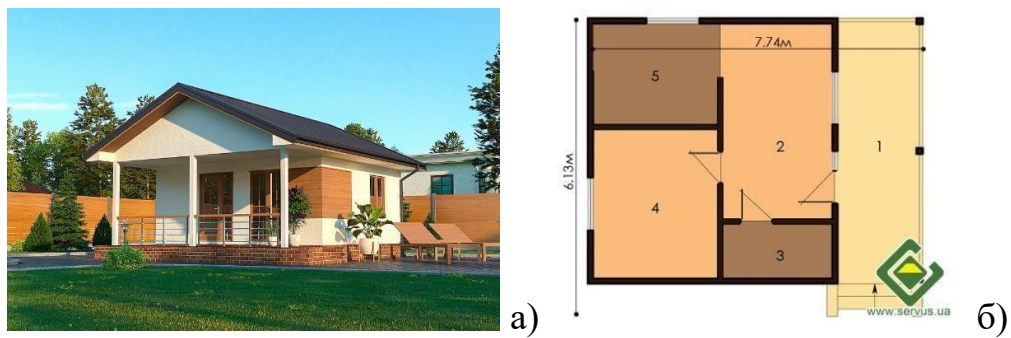
Рис. 13. а) Найстаріша будівля музею, український чотиристоронній двір оборонного селянина XVI ст.; б) старий селянський будинок (Музей народної архітектури та звичаїв України в Києві); в) Сільський будинок, Луганська обл.; г) старовинна садиба в «поліському селі» [61].

Будинки з 16-го по 19-те століття також показують, що життя мало змінилося протягом століть - поки все раптом не стало зовсім іншим у 20-му столітті. Деякі з них з тих же причин, що й у Західній Європі: індустріалізація сільського господарства, міграція у великі міста, куди вабило добробут і робота. Але для українського села сталася велика катастрофа – більшовики, які незабаром після Жовтневої революції контролювали значну частину нинішньої України з початку 1920-х років, з громадянською війною в Україні, яку вони виграли на свою користь. Вільних селян українського села вважали ворогами більшовиків, бо вони вірили у свою незалежність як самодостатніх селян і свою християнську релігію, а не в соціалізм.

Мільйони людей у сільській місцевості, будь то сільськогосподарські робітники чи великі фермери, померли від голоду під час «Голодомору», великого голоду 1932/33 рр., організованого Радянським Союзом. правителів, які вони розглядали як соціальні, щоб викорінити клас і прокласти шлях до колективізації сільського господарства. Мовчазними свідками цього є і садиби Києва.



Рис. 14. Приклади існуючих сільських житлових будівель [8].



в)

Рис. 15. Сучасний проект компактного одноповерхового будинку з раціональним плануванням: а) візуалізація; б) план першого поверху; в) фасади.



а)



б)

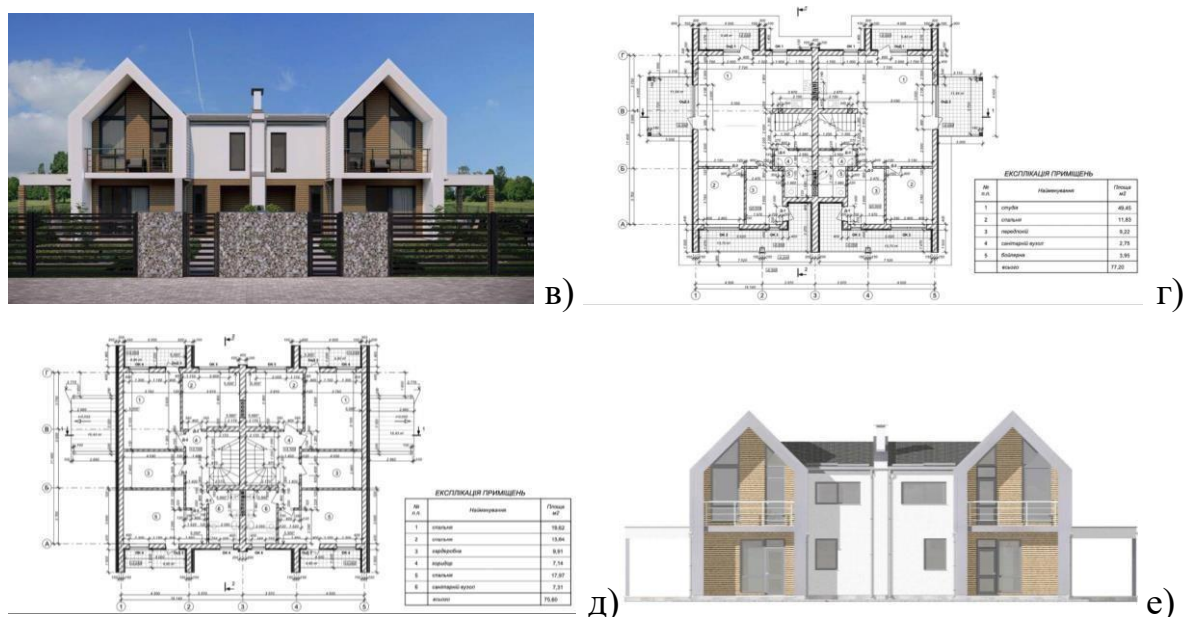


Рис. 16. Сучасний проєкт компактного одноповерхового будинку з мансардою: а) – в) візуалізація проєкту; г), д) плани першого та другого поверху; е) лицьовий фасад [64].

2.4 Особливості проєктування сільської малоповерхової житлової забудови Львівської області

Малоповерхова житлова забудова Львівської області вражає своєю історичною спадщиною і культурним багатством. Тут зустрічаються різноманітні стилі та архітектурні рішення, від середньовічних будівель до сучасних реконструкцій. Ось деякі особливості малоповерхової житлової забудови в цій області: а) міста Львівської області славляться своєю добре збереженою історичною архітектурою. Вони мають багато старовинних будинків зі старовинними фасадами та внутрішніми двориками; б) багатий розмаїття стилів: Архітектурна спадщина Львівщини охоплює різні стилі, такі як готика, ренесанс, бароко, класицизм, модерн і багато інших. Це робить забудову області дуже різноманітною і цікавою для дослідження; в) кам'яні будівлі: Багато будівель в Львівській області споруджені з каменю, що надає їм стійкість та вишуканість. Кам'яні фасади і деталі є характерною особливістю багатьох будинків; г) дерев'яні будинки: У селах і містечках області можна зустріти також традиційні дерев'яні селянські хати. Вони мають свій власний

різний стиль і конструкцію, що відзеркалює культурні та історичні особливості різних регіонів; д) архітектурні ансамблі: Деякі міста області вражають величезними архітектурними ансамблями, такими як старовинні площі, ринки та вулички. Це створює унікальну атмосферу та дозволяє відчувати дух минулих століть; е) модернізація та реконструкція: Деякі історичні будівлі піддаються реконструкції та модернізації, зберігаючи свій архітектурний характер. Це дозволяє зберегти цінні об'єкти та пристосувати їх до сучасних потреб.

Малоповерхова житлова забудова Львівської області відображає багато вікових шарів і культурних впливів, що робить її особливою і цікавою для вивчення та освоєння.



Рис. 17. а) будинок в селі Стенятин; б) житловий будинок у с. Страдч; в) житловий будинок у с. Биличі біля Самбора



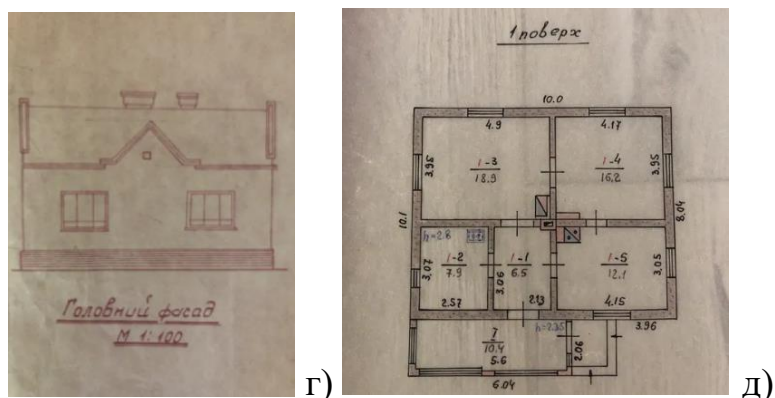


Рис. 18. а) а) будинок в селі Підгірці; б) будинок, село Гранки-Кути; в), г) боковий та головний фасади будинку у селі Гранки-Кути; д) план першого поверху 1:100 [20].

Проектування сільської малоповерхової житлової забудови Львівської області почало розвиватися в період після Другої світової війни та відзначалося певними характеристиками. Ця житлова забудова може бути класифікована наступним чином:

Будинки в стилі «сталінського ампіру»: Один із типів житлової забудови цього періоду включав будинки, які були побудовані в стилі «сталінського ампіру». Ці будинки, як правило, призначалися для проживання партійних працівників та керівного складу підприємств.

Малоповерхова типова забудова: На тлі історичної архітектури області почалося будівництво малоповерхової типової забудови. Ці будинки характеризувалися стандартними плануваннями, які базувалися на типових секціях.

Дерев'яні робітничі бараки: Деякі села і містечка Львівської області мали дерев'яні робітничі бараки як форму житлової забудови. Ці будинки зазвичай мали прості і функціональні планування.

У Львові житлова забудова розпочала розвиватися з будівництва дерев'яних бараків і невеликих малоповерхових кварталів. Проектування перших будинків середньої поверховості на замовлення заводів та організацій почалося у 1947 році.

Основним об'єктом цієї статті є опис та характеристика будинків середньої поверховості в стилі сталінського ампіру. Ці будинки можна поділити на два типи: елітне номенклатурне житло та рядове житло, і більшість із них призначалася для робітників підприємств.

Характерною рисою цих будинків були типові планування, базовані на типових секціях, і зміни в розв'язанні фасадів в залежності від конкретних умов. Проектування ансамблевої забудови було також заплановано для міста, але відсутність коштів та фінансування призвели до будівництва тільки окремих будинків на периферії міста.

Якість забудови в цьому періоді була нижчою, ніж у більших містах Радянського Союзу, через обмеження фінансування та відсутність коштів на благоустрій прилеглої території, побутове устаткування та інші деталі. Це призвело до недоліків у розв'язанні дворових фасадів і фасадів кварталів.

Ця житлова забудова відображає той період історії, коли ресурси були обмеженими, і будівельники намагалися зекономити на багато функціональних та дизайнерських аспектах будинків.

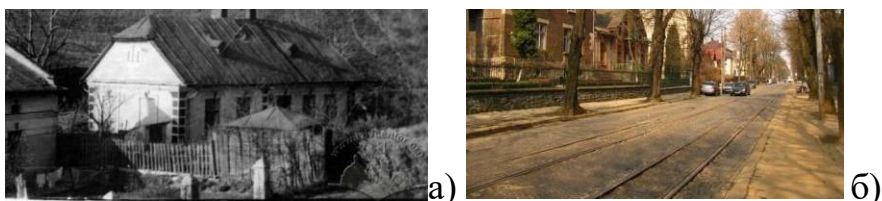


Рис. 19. а) Частина Кульпаркова біля залізничної колії. Фото 1946-1960 рр.; б) території від вулиці Володимира Великого до межі міста – наприкінці ХХ століття; в) житловий будинок в Личаківському районі Львівської обл. [22, с. 86-88].

РОЗДІЛ III

ПРОЕКТНІ ПРОПОЗИЦІЇ

Село Сопошин розташоване на перехресті древніх земель і князівств Червоної Русі, включаючи Галичину, Волинь, Звенигородське та Белзьке князівства. Це історична межа, яка має глибокі корені в минулому. Біля підніжжя гори Гарай, що піднімається на 365 метрів над рівниною, знаходилася крута різниця висот, відома як Розточчя. Ця різниця висот створювала природню бар'єрну зону між різними територіями і вплинула на рух населення та торгові шляхи в регіоні.

З сходу на захід, ця місцевість була характеризується шляхами, що перетинали важливі точки на карті Червоної Русі. Шлях пролягав між містами Димошин (сучасне місто Кам'янка-Бузька) та Щекотин (розташування в околицях села Глинсько, за 5 кілометрів від Жовкви). Далі цей шлях веде до Янів (тепер Івано-Франкове), Краковця та Кракова. З півдня на північ проходив інший важливий маршрут, який вів зі столичного міста Галича (пізніше Львова) до Белза і Холма. Ці історичні шляхи свідчать про важливість місця, на якому розташований Сопошин, і його роль у торгівлі та зв'язках між різними регіонами.

3.1 Природно-кліматичні умови

Клімат на цій території є помірно-континентальним, характеризується м'яким і достатньо вологим режимом. Зими відзначаються малою кількістю снігу, стабільністю та відносною теплотою. Літа наступають теплими і помірно вологими. Західні вітри переважають, але південно-східні вітри вкрай рідко спостерігаються. Максимальна хмарність зазвичай спостерігається взимку, тоді як у серпні та вересні найменше хмар.

На території села Сопошин знаходиться річка Свиня, яка утворює декілька вигинів, протікаючи біля підніжжя гори Гарай (150 м). У давнину, в долині

річки, існували великі стави, такі як Сопошинський, Середній та Зволинський. Протягом XIX століття ці стави були осушені. Заболочені території, що розташовані з обох сторін гряди, також поступово були осушені і в наш час повністю забудовані.

Село Сопошин має розвинену зарегульовану мережу водотоків та водойм, включаючи річку Свиня та її притоки. Також на цій території розташована меліоративна система з закритим дренажем та відкритою мережею каналів Скваряво-Сопошинської осушувальної системи. Інформація щодо зон можливого затоплення та питань підтоплення чи затоплення с. Сопошин в БУВР Західного Бугу та Сяну наразі відсутня.

У районі певних ґрунтів, таких як дерново-підзолисті, сірі опідзолені, дернові, лучні та болотні ґрунти, які виявляються найпоширенішими. Щодо флори, ліси охоплюють 23,4% площі району, що становить 31 тисячу гектарів. Деревами, що переважають, є сосна і дуб, які займають понад 60% лісовкритої площі. Також на території зустрічаються букові насадження на Розточчі, а також граб, береза, вільха, ясен та інші види дерев та рослин.

3.2 Характеристика ділянки

Сопошин – це село, розташоване в Україні, у Львівському районі Львівської області. Воно входить до складу Жовківської міської територіальної громади.

Село Сопошин розташоване за 25 кілометрів на північ від Львова та за 35 кілометрів від українсько-польського кордону. Воно розташоване на роздоріжжі міжнародних автошляхів, які ведуть до Польщі (Львів — Рава-Руська — Варшава) та Балтійських країн (Львів — Ковель — Брест). Поруч з автотрасою проходить залізниця, яка з'єднує Львів, Раву Руську та Варшаву.

Село Сопошин входить до складу Жовківської міської територіальної громади, сформованої в рамках адміністративно-територіальної реформи. Ця громада об'єднує 1 місто та 48 сільських населених пунктів.

Згідно з даними Жовківської міської територіальної громади, площа села Сопошин становить 452,14 гектарів, а населення на початок 2023 року налічувало 1650 осіб. Спільна межа території Жовківської міської громади знаходиться з Великомоствівською територіальною громадою Львівської області на півночі, з Куликівською та Івано-Франківською територіальними громадами Львівської області на півдні, з Кам'янка-Бузькою та Жовтанецькою територіальними громадами на сході, та з Добросинсько-Магерівською та Івано-Франківською територіальними громадами на заході.



Рис. 20. Схема розміщення кварталу індивідуальної житлової забудови у с. Сопошин Жовківського району

Згідно з інформацією, територія, на якій планується розробити детальний план, належить Жовківській міській раді територіальної громади. Ця територія становить 49,8315 гектарів. Детальний план передбачає зміну цільового призначення певних земельних ділянок та інші розширення і розвиток території.

3.3 Транспортна інфраструктура

Транспортне сполучення села Сопошин з обласним центром, містом Львів, та іншими населеними пунктами здійснюється шляхом використання

автомобільних доріг та залізничного транспорту. На території села Сопошин перетинаються декілька важливих транспортних маршрутів.

Автомобільний шлях міжнародного значення М09 (Тернопіль — Рава-Руська) проходить через село Сопошин та веде до пункту пропуску Рава-Руська на державному кордоні з Польщею. Крім того, регіональний автошлях Р 15, який проходить через Сопошин, сполучає міста Ковель, Володимир-Волинський, Червоноград, Жовква та інші населені пункти на заході України.

Залізничне сполучення села Сопошин здійснюється за маршрутом Львів – Рава Руська. По південно-західній частині території села проходить магістральна залізниця, яка наразі використовується переважно для вантажних перевезень та має широку колію 1520 мм. Приміське пасажирське сполучення села та громади в цілому обслуговується за маршрутом Львів – Рава Руська.

Для підвищення ефективності та розвитку транспортних мереж проводяться проекти реконструкції та приведення залізничної колії до європейського стандарту 1435 мм, що сприятиме покращенню пасажирських перевезень та збільшенню інфраструктурного сполучення з країнами Європейського Союзу.

3.4 Планування ділянки

Запроектований квартал малоповерхової житлової забудови включає у забудову два типи будинки: двохповерховий 5-ти кімнатний (4 спальні) мансардний житловий будинок з гаражем на першому поверсі та двоповерховий 5-ти кімнатний (3 спальні) мансардний житловий будинок.



Рис. 21. Проєкт кварталу малоповерхової житлової забудови у с.Сопошин

Житлова група об'єднує житлові вулиці з системами благоустрою: асфальтовані проїзні дороги, тротуари та системи для водовідведення дощової води. Земельні ділянки, відведені під будівництво, мають ширину в 25 метрів на кожний житловий будинок, що забезпечує належні умови для обслуговування будинку, доступ автотранспорту на територію та догляд за зеленими насадженнями для забезпечення екологічно-санітарного стану житлової групи та всього сільського поселення.

Довжина земельних ділянок садиб в житловій групі становить 60 метрів, що в межах нормативів, щоб забезпечити необхідну площу для будівництва житлових будинків, а саме 1500 м². Ця площа також створює можливість для створення невеликого додаткового господарства для селян, таких як грядки, плодові дерева, кущі і місця для відпочинку сімей під час літнього періоду.

Будова малоповерхових будинків з такою щільністю забудови сприяє створенню екологічно сприятливого мікроклімату для мешканців та мінімізує вплив техногенного навантаження на навколишнє природне середовище.

Забудова житлової групи передбачає розташування двох типів будинків на одному рівні, створюючи візуально-ритмічну перспективу з різними архітектурними рішеннями та спорідненими об'ємно-просторовими характеристиками житлових будинків в сільському середовищі. Для створення

важливого архітектурного акценту в кінці композиції в центрі житлової групи передбачено зелену зону (сквер).

Дотримання всіх параметрів щодо забудови, площі, озеленення та благоустрою сприятиме створенню комфортних умов для проживання та праці мешканців житлової групи в проєктованому кварталі, а також поліпшить екологічний стан сільського поселення.

Територія навколо малоповерхової житлової забудови заощена плиткою, відпочинкова зона передбачає фруктовий сад з альтанкою та квітник.



Рис. 22. Техніко-економічні показники до генплану та будівлі

1	Площа ділянки	800 м ²
2	Площа забудови	163,306 м ²
3	Площа озеленення	395,5 м ²
4	Площа мощення	244,2 м ²

РОЗДІЛ IV

АРХІТЕКТУРНО-БУДІВЕЛЬНИЙ

4.1 Архітектурно-просторові та конструктивні вирішення сільської малоповерхової житлової забудови проектного кварталу

Один із запроєктованих житлових будинків: двохповерховий 5-ти кімнатний мансардний житловий будинок з гаражем на першому поверсі (рис. 23).



Рис. 23. Двохповерховий 5-ти кімнатний мансардний житловий будинок з гаражем на першому поверсі. Фасад в осях 5-1.

Запроєктований будинок відзначається сучасним стилем, який віддзеркалює традиції сільської житлової архітектури західної України. Ця архітектурна концепція ґрунтується на використанні класичних похилих дахів і мансардних поверхонь.

Фасади будинку виконані в природних, теплих тонах, в поєднанні з використанням оздоблювального каменю та черепиці з теракотовими відтінками.

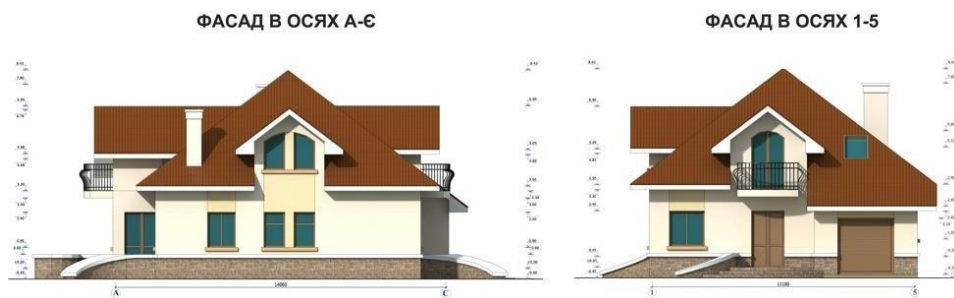
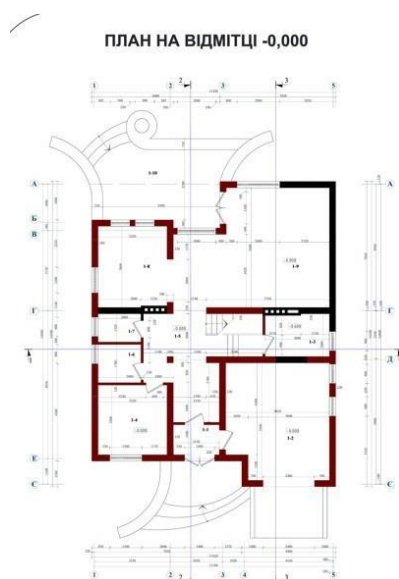


Рис. 24. Фасад в осях А-Є.

Рис. 25. Фасад в осях 1-5.

Як зазначалося раніше, цей двоповерховий будинок розрахований на розташування на першому поверсі наступних кімнат і приміщень: тамбур, кабінет, хол, санвузол, кухня, вітальня, кладова, приміщення для зберігання палива, тераса та гараж.

Планувальне рішення передбачає об'єднання вітальні та кухні-їдальні за допомогою широкої арки-проходу. Це створює відчуття простору та забезпечує можливість гостинно приймати гостей на першому поверсі. Окремо слід відзначити розташування гаража на цьому поверсі, який з'єднаний з іншими приміщеннями через провітрюваний тамбур, що сприяє екологічно безпечній експлуатації гаражу.



ЕКСПЛІКАЦІЯ ПРИМІЩЕНЬ				
№ п/п	Найменування	Площа	м ²	Прим.
1-1	тамбур	3,01		
1-2	гараж	25,42		
1-3	паливна	5,35		
1-4	кабінет	10,50		
1-5	хол	14,00		
1-6	санвузол	3,56		
1-7	кладова	2,64		
1-8	кухня	11,90		
1-9	загальна кімната	35,47		
1-10	тераса	-----		
Загальна площа			111,85	

Рис. 26. Двоповерховий 5-ти кімнатний мансардний житловий будинок з гаражем на першому поверсі. План на відмітці -0,000

На другому поверсі будинку розміщуються наступні кімнати та приміщення: просторий хол зі сходовою кліткою, чотири спальні кімнати та кладова. Кожна із спалень призначена для різних потреб - для дітей, гостей та господарів будинку. Важливо відзначити, що в кожній спальні передбачено власний санітарний вузол, де забезпечено повний набір сучасних санітарних приладів для задоволення різних побутових потреб членів сім'ї, включаючи ванну, душ, унітаз, біде та вмивальник. Ця організація простору робить другий поверх будинку функціональним і комфортним для всієї родини.

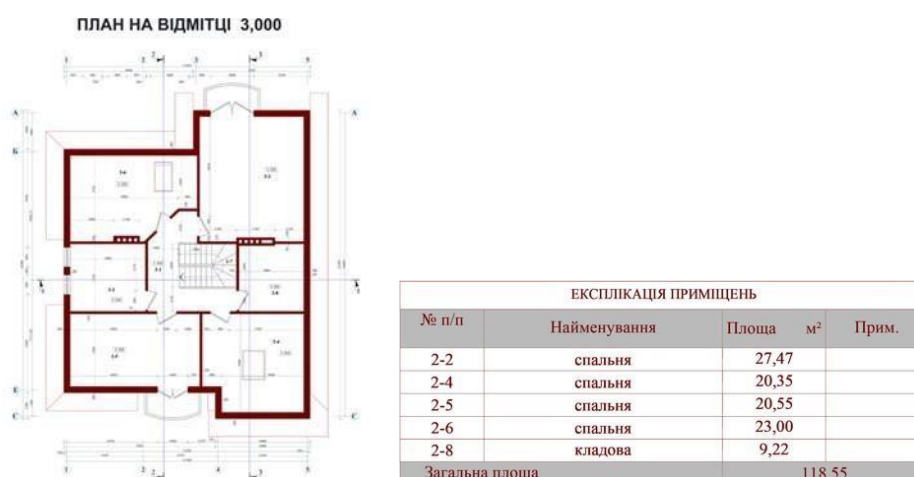


Рис. 27. Двохповерховий 5-ти кімнатний мансардний житловий будинок з 4-ма спальнями на другому поверсі. План на відмітці 3,000.

Дві спальні кімнати спроектовані з балконами з метою надання комфорту та розширення внутрішнього простору кімнат. Ця концепція створює можливість поєднати внутрішні приміщення будинку з природним оточенням, що надає приміщенням затишок та дозволяє мешканцям насолоджуватися красою навколишньої природи. Балкони роблять спальні кімнати більш функціональними та забезпечують зв'язок з зовнішнім середовищем, створюючи ідеальні умови для відпочинку та відкриття природних крас екологічно чистого місця.

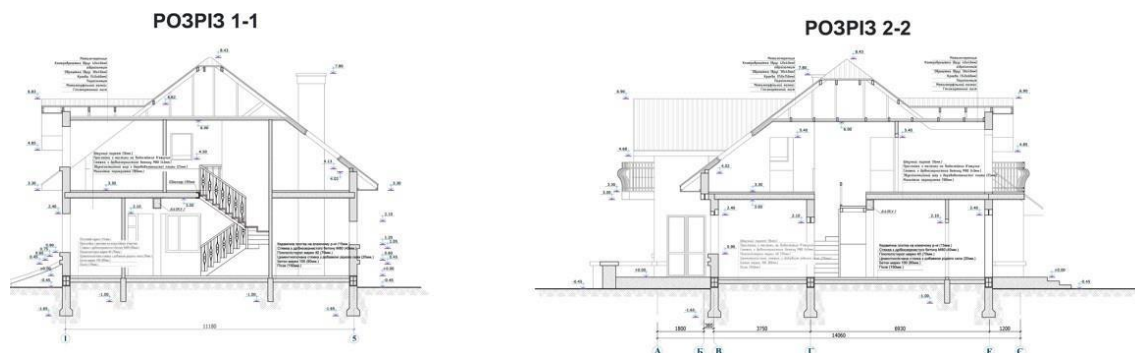


Рис. 28. Зліва направо: Двохповерховий 5-ти кімнатний мансардний житловий будинок з гаражем на першому поверсі. Розріз 1-1. Розріз 2-2.

Житловий будинок, як видно з розрізу 1-1 запроектований двоповерховим мансардним, висота поверху 3,0 м, що дає можливість хорошій інсоляції, аерації приміщень та створює комфортні умови для проживання. Стіни та перегородки будинку цегляні, перекриття монолітне з звукоізоляційним шаром деревоволокнистої плити (25мм.) поверх стяжкою з дрібнозернистого бетону М80 (40мм.), прослойкою з мастики на водостійких в'язучих та штучного паркету (16мм), перекриття першого поверху утеплене пінополістеролом марки40 (70мм) та фундаменти монолітні бетонні з глибиною залягання глибше від відмітки замерзання, тобто мінімум 1,2 м.

Другий з проєктованих житлових будинків є двоповерховим мансардним будинком, який включає 5 кімнат, включаючи 3 спальні (як показано на малюнку). Архітектурне вирішення цього будинку втілює сучасний стиль модерну з лаконічними вертикальними деталями на фасаді, надаючи йому вишуканості та елегантності. Використані приємні теракотові та бежеві відтінки фарб та оздоблення фасаду гармонійно вписують будинок в сільський ландшафт Українського села, відтворюючи традиційний візуальний образ.



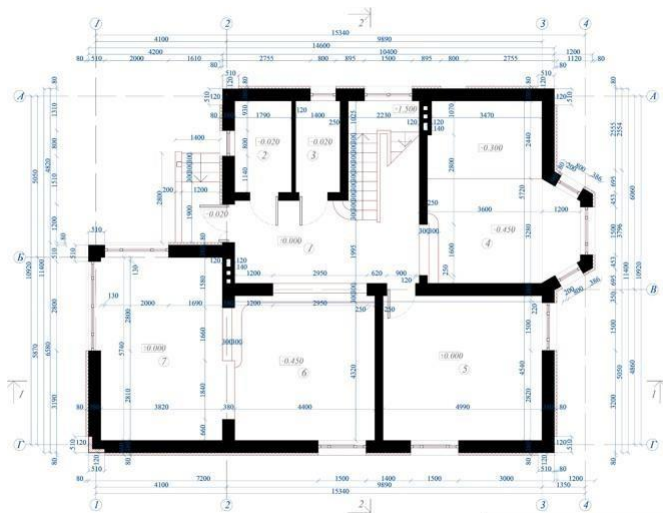
Рис. 29. Двохповерховий 5-ти кімнатний мансардний житловий будинок.

Фасади в осях А-Г. Фасади в осях 4-1.

Другий будинок, подібно до першого об'єкта у житловій групі, виготовлений у формі двоповерхової будівлі із мансардним поверхом, і включає в себе приміщення обох рівнів. На першому поверсі (див. рисунок) запропоновані наступні приміщення та кімнати: вестибюль, хол і сходову клітку, санвузол, котельню, загальну кімнату, кімнату для відпочинку, кухню-столову та кабінет.

Вітальня, подібно до першого будинку у цій житловій групі, розроблена з урахуванням можливості поєднати просторово з кухнею в одному приміщенні. Це дозволяє створити комфортне та гостинне приміщення для мешканців, а також спрощує прийом гостей. Для підсвічування холу використовується велика сходова клітка, яка візуально з'єднується із холлом, створюючи ефект збільшення основного комунікативного центру житлового будинку.

Другий вихід із будинку розташований з таким розрахунком, щоб сприяти ближчому зв'язку між членами родини та зоною відпочинку на подвір'ї. Покращенням для господині буде наявність просторої комори, розташованої поруч із кухнею, що додатково полегшує проведення господарських справ.



ЕКСПЛІКАЦІЯ ПРИМІЩЕНЬ		
1	прихожа	22.00 м ²
2	котельня	4.30 м ²
3	санвузол	4.85 м ²
4	кухня-столова	23.54 м ²
5	кабінет	22.66 м ²
6	загальна кімната	19.98 м ²
7	кімната відпочинку	21.93 м ²
Загальна площа		119.26 м ²

Рис. 30. Двохповерховий 5-ти кімнатний мансардний житловий будинок. План на відмітці -0,000.

На другому поверсі цього житлового будинку запропоновані наступні приміщення та кімнати: три спальні, хол зі сходами, санвузол, гардеробна та ванна кімната, а також простора тераса. Спальні в житловому будинку розташовані з розумінням комфорту та функціональності: основна спальня для батьків та дві спальні для дітей групуються навколо комунікаційного вузла житлового будинку, що представляє собою хол зі сходами та коридор.

Спальня для батьків особливо приваблива завдяки наявності виходу на велику терасу, яка створює ідеальні умови для відпочинку та спілкування членів сім'ї з природним оточенням. Ця тераса додає житловому будинку затишку і забезпечує додатковий простір для релаксації на вільному повітрі. Такий розподіл приміщень на другому поверсі сприяє створенню комфортного та функціонального житлового середовища для всіх членів сім'ї.

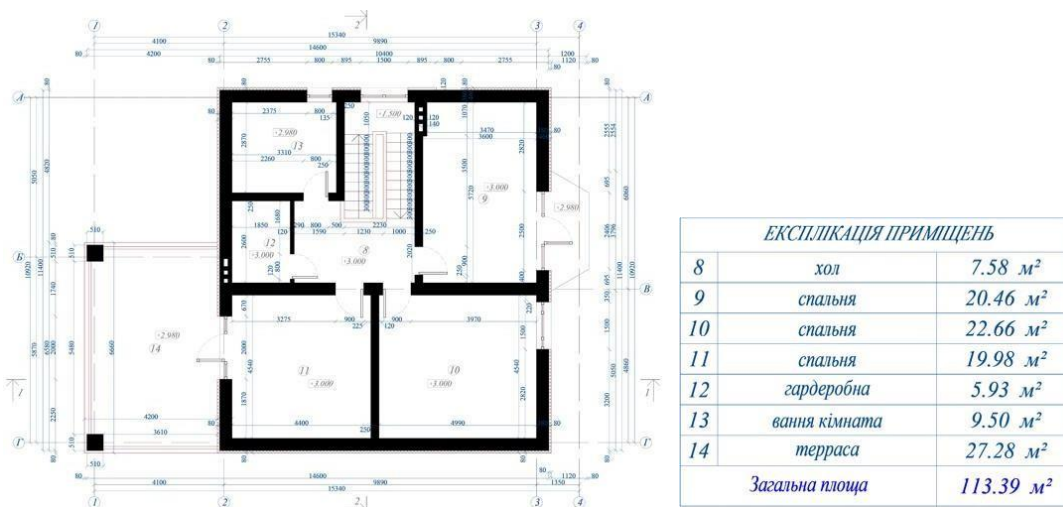


Рис. 31. Двоповерховий 5-ти кімнатний мансардний житловий будинок. План другого поверху: 1 – спальня; 2 – коридор з сходами; 3 – санітарний вузол.

На другому поверсі також запроектовані санітарні вузли, приміщення яких розташоване з входом із холу, що дає можливість зручного користування усім членам сім'ї. Компактне розташування кімнат та приміщень будинку надає затишок та комфортне проживання в ньому.

Житловий будинок (рис. 32) запроектований двоповерховим, з висотою поверху 2,7 м в «чистоті» на першому поверсі та 3,0 м на другому, що дає додаткові умови комфортності проживання в ньому. Стіни та перегородки виконані із звичайної глиняної цегли, перекриття із залізобетонних плит, похилі ділянки стелі мансардного поверху утеплюються. Фундаменти — стрічкові бутобетонні, відмітка низу підшви фундаменту — 1,7 м.



Рис. 32. Злів направо. Двоповерховий 5-ти кімнатний мансардний житловий будинок. Розріз. Розріз 2-2. Розріз 1-1.

Перекриття поверхів передбачає цементнопіщану суміш з додаванням рідкого скла (20мм), пінополістерол марки 40 (70мм), стяжка з дрібнозернистого бетону М80 (40мм), прослойка з мастики на водостійких в'язучих, штучний паркет (16мм).

Елегантні вертикальні та горизонтальні елементи фасадів, помальовані у тепло-бежеві кольори контрастують з пропорційно до будівлі запроєктованими дашками та дахом в цілому перекритими синьо-зеленою металочерепицею. Фасади штукатуряться та малюються фарбами, цоколь облицьовується каменем. Архітектурно-просторові та композиційні вирішення усіх трьох будинків створюють гармонійний, завершений у мистецькому відношенні архітектурний комплекс сільських житлових будинків.



Рис. 33. Загальний вигляд кварталу малоповерхової житлової забудови.

Архітектурні деталі запроєктованих житлових будинків виразно відображають сучасну естетику, де елегантні вертикальні та горизонтальні елементи фасадів розписані в приголомшливі теплі відтінки. Ця колірна гама створює чудовий контраст з пропорційно виготовленими дашками та дахом, які вкриті теракотовою металочерепицею. Окрему увагу заслуговує фактура фасадів, які штукатуряться та малюються фарбами, надаючи будинкам неповторний характер.

Також, важливо відзначити, що цоколь будівель майстерно облицьовується натуральним каменем, що створює додатковий шар в

естетичному враженні від цих будинків. І в остаточному результаті, архітектурні рішення будинків влітаються в єдиний комплекс, який вирізняється своєю гармонією та завершеністю в мистецькому сенсі. Ці житлові будинки є прикладом того, як сучасна архітектура може існувати в гармонії з природним оточенням, зберігаючи при цьому свою власну унікальність та естетичну привабливість.

4.2 Інженерне забезпечення території

Склад інженерного забезпечення та комунікацій на розглянутій території є важливим аспектом її розвитку та функціонування. Поглиблена аналіз існуючих інженерних мереж та інфраструктури дозволяє краще зрозуміти структуру та потенціал даної земельної ділянки.

У розглянутому розділі ми ставимо за мету детально описати стан існуючих інженерних мереж та розглянути їх взаємозв'язок з проєктованими будівлями та інфраструктурою.

Щодо електропостачання, визначено, що усі існуючі об'єкти на цій території споживають електроенергію, яку отримують від існуючих повітряних ліній високої та низької напруги. Специфіка електропостачання включає в себе використання електропідстанції 110/35кВ з наступною передачею через повітряні лінії електропередач 10 кВ.

Щодо газопостачання, відзначено, що на території опрацювання відсутні мережі газопостачання, але неподалік від проєктованої території пролягає магістральний газопровід високого тиску, який потенційно може бути використаний для майбутнього розвитку інфраструктури.

У контексті теплопостачання було встановлено, що на розглянутій території мережі та об'єкти теплопостачання відсутні. З цього випливає, що майбутні житлові будинки можуть використовувати інші джерела тепла або енергоефективні системи опалення.

Також, звернули увагу на наявність телекомунікаційних мереж вздовж автомобільної дороги Р-15, які належать «Укртелекому», що забезпечує зв'язок на цій території.

У підсумку, аналіз інженерного забезпечення території є важливим кроком для подальшого розвитку та планування будівництва та інфраструктури на цій земельній ділянці.

РОЗДІЛ V

ОХОРОНА НАВКОЛИШНЬОГО СЕРЕДОВИЩА

5.1 Природоохоронні та ландшафтно-рекреаційні території

Природоохоронні території та об'єкти – території та об'єкти природно-заповідного фонду, їх функціональні та охоронні зони, території, зарезервовані з метою наступного їх заповідання, об'єкти екомережі, території Смарагдової мережі, 35 водно-болотні угіддя міжнародного значення, біосферні резервати програми ЮНЕСКО «Людина і біосфера», об'єкти всесвітньої спадщини ЮНЕСКО.

На території проектування відсутні території та об'єкти природно-заповідного фонду, їх функціональні та охоронні зони, території, зарезервовані з метою наступного їх заповідання, водно-болотні угіддя міжнародного значення, біосферні резервати програми ЮНЕСКО «Людина і біосфера», об'єкти всесвітньої спадщини ЮНЕСКО.

В ході реалізації містобудівної документації необхідно дотримуватись заходів, відповідно до ст. 48 Закону України «Про охорону земель», а саме: - максимального збереження площі земельних ділянок з ґрунтовим і рослинним покривом;

- зняття та складування у визначених місцях родючого шару ґрунту з наступним використанням його для поліпшення малопродуктивних угідь, рекультивації земель та благоустрою населених пунктів і промислових зон;

- недопущення порушення гідрологічного режиму земельних ділянок;

- дотримання екологічних вимог, установлених законодавством України, при проектуванні, розміщенні та будівництві об'єктів.

Проектними рішеннями детального плану території негативного впливу на природоохоронні території та об'єкти не передбачається. З метою покращення стану навколишнього середовища містобудівною документацією передбачається ряд планувальних та інженерних заходів, до яких відносяться:

- закрита система дощової каналізації;
- облаштування майданчиків з контейнерами для збирання побутових відходів та забезпечення збору та вивезу всього обсягу побутових відходів, що утворюються;
- інженерна підготовка території та вертикальне планування, благоустрій, озеленення.

Проектом детального плану всі озеленені території зберігаються на проектний період. По периметру проектованої земельної ділянки передбачається смуга озеленення.

В містобудівній документації відсутні проектні рішення щодо створення нових водних об'єктів та природоохоронних територій. Парків, рекреаційних зон, садів та скверів на території проектування теж немає.

5.2. Обмеження у використанні земельних ділянок

На проектний період всі існуючі обмеження, які розташовуються на території детального плану зберігаються.

Проектні обмеження у використанні земельних ділянок

Згідно генерального плану населеного пункту проектована територія розташовується в межах промислових підприємств III класу шкідливості, від яких встановлюються санітарно-захисні зони 300 м.

5.3 Підготовка та благоустрій території

Інженерна підготовка і захист території

Інженерна підготовка території населеного пункту – це комплекс інженерних заходів з метою покращення і зміни природних умов, ліквідації або обмеження фізико-геологічних процесів їх розвитку та впливу на територію населеного пункту.

Інженерна підготовка території – це комплекс заходів щодо забезпечення придатності території для будівництва, захисту їх від несприятливих і

антропогенних явищ та поліпшення екологічного стану. Інженерна підготовка території здійснюється з метою створення умов для будівництва доріг і проїздів.

Комплекс заходів з інженерної підготовки території визначається на підставі інженерно-будівельної оцінки території з урахуванням функціонального зонування та прогнозу екологічних змін природного навколишнього середовища

Схема інженерної підготовки та захисту території розроблена на основі матеріалів плану топографічного знімання у системі координат УСК-2000, М 1:1000.

Схему інженерної підготовки території розроблено і виконано відповідно до ДБН Б.2.2-12:2019, ДБН Б.1.1-14:2012, ДБН В.2.5-75:2013 та ДБН В.2.3-5-2001.

Відповідно до ДБН Б.2.2-12:2019 проведена інженерно-будівельна оцінка території. Відповідно до аналізу території проєктування та природних факторів, виділено одна категорія територій:

- сприятливі для будівництва (з ухилом рельєфу – 0,5 до 8‰).

Централізована система дощової каналізації у с. Сопошин відсутня. До початку будівництва необхідно провести загальні заходи з інженерної підготовки території – вертикальне планування та організацію відведення дощових та талих вод.

Механічний склад ґрунтів сприятливий для усіх видів капітального будівництва. В геоморфологічному відношенні територія проєктування має ухил в північно-західному напрямку, абсолютні відмітки поверхні землі коливаються в межах від 224,0 м до 221,0 м над рівнем моря.

Благоустрій території

Благоустрій та озеленення території виконаний у відповідності до ДБН Б.2.2-12:2019 «Планування і забудова територій» та ДБН Б.2.2-5:2011 «Благоустрій територій».

Благоустрій громади – комплекс робіт з інженерного захисту, розчищення, осушення та озеленення території, а також соціально-економічних, організаційно-правових та екологічних заходів з покращення мікроклімату,

санітарного очищення, зниження рівня шуму та інше, що здійснюються на території Жовківської територіальної громади з метою її раціонального використання, належного утримання та охорони, створення умов щодо захисту і відновлення сприятливого для життєдіяльності людини довкілля.

Територія проектування потребує комплексного благоустрою. Необхідно облаштувати заїзд на територію, виконавши відповідне мощення проїздів, з влаштуванням освітлення та озеленення прилеглої території відповідно до державних будівельних норм.

Проектом передбачено відведення поверхневих вод для захисту будівель і споруд від підтоплення.

Планується проведення комплексного благоустрою: влаштування твердого покриття дорожнього полотна.

Роботи по благоустрою слід проводити після завершення будівельних робіт та очищення території від будівельного сміття. Передбачено озеленення території.

Використання підземного простору

Будівлі та споруди які розташовуються в межах опрацювання не мають у підземному просторі об'єктів, що використовуються для комерційних та/або транспортних послуг.

Поводження з відходами

Схема санітарного очищення територій населеного пункту Сопошин відсутня. На території Жовківської територіальної громади немає несанкціонованих сміттєзвалищ.

На теперішній час підприємство ТОВ «АВЕ-Львів», здійснює збір та вивезення твердих побутових відходів з частини населених пунктів.

5.4 Пропозиції з охорони навколишнього середовища під час спорудження та експлуатації сільського житла

У проєкті будівництва житлового кварталу запропоновано такі заходи з охорони навколишнього середовища на період будівництва та експлуатації:

1. З охорони та раціонального використання земельних ресурсів:

- компактне розташування житлових будинків на території та під'їзних та пішохідних шляхів;

- вертикальне планування території житлового кварталу з метою забезпечення поверхневого стоку та пізніше відведенням у каналізаційну систему;

- дотримання санітарно-гігієнічних норм при тимчасовому зберіганні будівельних відходів;

- на території кварталу виконання на території житлових будинків твердого покриття тротуарів і проїздів;

- знімання ґрунтового покриву, перенесення його і складування для подальшого використання у процесі влаштування благоустрою та рекультивації земель. Верхній шар - це родючий шар, який підлягає рекультивації. В місцях розміщення будівництва родючий шар ґрунту зрізається, частина з нього буде використана для впорядкування території під забудову, а решта вивозиться в інші місця, які підлягають рекультивації. ;

- під час проведення будівництва облаштування тимчасових автомобільних доріг і інших під'їзних шляхів;

- використання знятого рослинного шару ґрунту при озелененні території житлового кварталу та його благоустрою.

2. З охорони та раціонального використання водних ресурсів:

- передбачити до кожного житлового будинку централізоване водопостачання;

- влаштування дощової каналізації;

- будівництво очисних споруд стічних вод;

- не допущенню відведенню з будмайданчиків житлових будинків та допоміжних споруд поверхневих стічних вод на рельєф.

Важливе значення у проектуванні має охорона поверхневих і підземних вод від забруднення. Планування ділянки повинно забезпечувати збір і відвід атмосферних вод з поверхні і зі всього басейну стоку, для чого передбачають визначені ухили площадок: для глинистих ґрунтів не менше 0,05% і не більше 0,05, для піщаних-0,03, а для легко розливних — 0,01.

На ділянці повинні обов'язково бути запроектовані відстійники, накопичувачі, очисні споруди, які б знешкоджували і відводили забруднені стоки у водні басейни. При розміщенні на будівельній ділянці житлових та допоміжних споруд слід враховувати рівень ґрунтових вод.

3. З охорони атмосферного повітря: Основним джерелом забруднення повітря та шуму в селі є дорога, яка проходить біля запроектованого кварталу. Щоб рівень шуму був доступний необхідно створити захисний екран з дерев, а решту шуму погасити конструкцією вікон. Враховуючи шумозахисні можливості зелених насаджень можна знизити рівень шуму до допустимого, для цього створити захисний екран з дерев, а решту шуму також можна погасити конструктивно-оздоблювальними матеріалами будинків і цим самим створити належні умови праці і відпочинку. Дереву сприяють зниженню шуму тільки тоді, коли вони сформовані у вигляді багаторядових посадок. До забруднення повітря пилом і димом приводить автотранспорт, який з вуглекислим газом викидає оксид вуглецю азоту. Найкращим джерелом очистки є процес фотосинтезу. Тому територію житлової забудови слід засадити деревами, які є джерелом поповнення атмосферного повітря киснем і водяною парою і виконують вітро-, газо-, шумозахисні і інші функції. Крім того необхідно створити допоміжні насадження в присадибних ділянках, а також ущільнити і покращити санітарно-захисні смуги. По функціональному призначенню зелені насадження поділяються на зовнішньо захисні і внутрішньо захисні, захисно тіньові і декоративні. Основними завданнями зелених насаджень всередині житлової

зони є підвищення ефективності ізоляції житлових будинків. При підборі дерев ми враховуємо, що пилезахисну функцію виконують широколисті дерева, а шумозахисну хвойні дерева.

Для підтримання на потрібному рівні санітарного стану житлового кварталу передбачається здійснення заходів направлення на збір, видалення і зменшення та знешкодження відходів. Проектом передбачається планово-регулярна очистка. Система очистки — вивізна. Для знешкодження твердих відходів передбачається встановлення високо навантажувального полігону, розміщеного на віддалі 2,8 км. від села. Для вивезення відходів передбачається 1 сміттевоз, віддаль на першу чергу і розрахунковий період. Кількість сміття на першу чергу при нормі сухих відходів 0,30 т. на одного жителя в рік.

Усі заходи орієнтовані на забезпечення комфортного проживання на території житлового кварталу, збалансованому використанню природних ресурсів. Виконання заходів запропонованих у магістерській роботі, які необхідно виконати під час спорудження житлових будинків кварталу, сприятимуть збереженню ландшафту, рослинного шару, захисту атмосферного повітря а також поверхневих та ґрунтових вод від забруднення.

ВИСНОВКИ ТА ПРОПОЗИЦІЇ

Застосування системного підходу до створення сучасного житла передбачає врахування кількох важливих принципів, що формують якість житлового середовища. Ці принципи включають в себе ергономіку, природну інтеграцію, структурне формоутворення, екологічну комфортність і естетичну унікальність.

Принцип ергономічності спрямований на створення житлового середовища, яке відповідає параметрам функціонального, екологічного і психологічного комфорту. Цей принцип враховує зручність використання простору та його вплив на людину з архітектурно-художнього погляду. Ергономіка не обмежується лише зручністю користування простором, але також враховує вплив архітектури на психологічний стан людини.

Специфікація просторових зв'язків у житловому середовищі включає антропометрію (вивчення фізичних розмірів людини) і психологію поведінки людини в просторі. Оцінка простору з психологічного погляду включає в себе аспекти відстаней і орієнтації. Спільні антропометричні та психологічні дослідження допомагають визначити комфортні розміри просторів та їх призначення для користувачів.

При створенні екстер'єрних просторів будинку важливо враховувати функціональність та потреби користувачів. Для підвищення зручності та безпеки передбачаються короткі пішохідні маршрути, особливо для осіб із обмеженими можливостями. Також слід застосовувати безбар'єрну архітектуру для забезпечення доступності для всіх користувачів.

Світло-кольорове акцентування середовища будівлі в денний та вечірній час може полегшити орієнтацію людини в просторі та створити комфортну атмосферу.

Всі ці принципи спільно сприяють створенню якісного та комфортного житлового середовища, відповідно до потреб та очікувань користувачів.

Принцип природної інтеграції спрямований на забезпечення екологічної стійкості будинку через впровадження різноманітних природоохоронних заходів. Цей принцип передбачає виявлення унікальних природних особливостей та ландшафтних елементів на ділянці, дослідження їхнього впливу на розташування будинку та використання природних ресурсів. Одним з ключових аспектів є зниження втрати природного ландшафту під впливом архітектурних елементів та структур будинку.

Для досягнення екологічної стійкості житлового об'єкту, важливо поєднати традиційні архітектурні підходи з останніми тенденціями у сучасному дизайні. Це включає:

Збереження гармонійного взаємозв'язку будівлі з природним ландшафтом, використовуючи архітектурні форми, структури та характерні лінії, які відображають особливості природного оточення.

Проектування архітектурно-ландшафтного середовища з урахуванням збереження первісного вигляду природного ландшафту та його елементів.

Інтегрування об'єму будівлі в природний ландшафт, яке може здійснюватися шляхом камуфляжу або виділення архітектурного об'єму, використання геометричних або органічних форм, відповідного вибору кольорів та природних матеріалів.

Створення інтегрованих зв'язків між внутрішнім та зовнішнім середовищем будинку, збільшення корисної площі приміщень шляхом трансформації елементів та конструкцій, використання панорамного скла та «перехідних» просторів, а також включення природних елементів у саму структуру будинку, включаючи фасад, об'єм та інтер'єр.

Використання елементів зеленої архітектури, замість стандартних огорожень, таких як «зелені дахи» і «зелені стіни», для створення сприятливого для довкілля та життя середовища.

Принцип структурного формоутворення спрямований на вдосконалення розташування основних процесів, які відбуваються в будинку,

для досягнення кращого функціонального забезпечення життєдіяльності людей. Функціональна організація будь-якого житлового комплексу вимагає постійного оновлення та оптимізації, що враховує сучасні тенденції та потреби. Головним фактором в дизайні будинків є ефективність структурної організації, яка визначається функціональним вмістом, внутрішнім наповненням та взаємодією інтер'єрних та екстер'єрних просторів, які впливають на забезпечення комфорту та створення художнього враження як окремих приміщень, так і будинку в цілому.

Щоб досягти максимального комфорту, важливо створювати гнучкі просторові структури, які можуть легко адаптуватися до змінних потреб людини через трансформацію об'ємів будівлі або її частин, об'єднуючи внутрішні та зовнішні простори та регулюючи їх відкритість і закритість. Зонування будинку (як по вертикалі, так і по горизонталі) є ефективним методом досягнення комфортних умов. В умовах міського середовища розробка вертикального розвитку та створення різних рівнів в будівлі надзвичайно актуальна.

Підземні рівні будівлі можуть бути використані для різних службових та господарських потреб сім'ї, включаючи гаражі та технічні приміщення. При цьому, на поверхнях надземних рівнів слід розглядати можливість розвитку рекреаційних функцій, які передбачають ландшафтне оформлення фасадів та розміщення майданчиків для відпочинку, такі як сади на дахах або зелені багаторівневі тераси.

Отже, принцип структурного формоутворення визначає фізичні характеристики простору, його поділ на функціональні зони та взаємодію інтер'єрних та екстер'єрних об'єктів, що впливають на забезпечення комфорту та створення художнього образу будинку в цілому. Недостатнє врахування цього принципу може призвести до втрати індивідуальності та масштабу як внутрішніх, так і зовнішніх просторів будівлі, які впливають на забезпечення комфорту, а також та створення художнього враження будинку.

Принцип екологічної комфортності націлений на досягнення екологічної гармонії між природним середовищем і архітектурою шляхом використання архітектурних та планувальних рішень. Цей принцип передбачає постійне регулювання мікроклімату в будинку та мінімізацію його негативного впливу на природу. Важливими завданнями є створення комфортних умов щодо температури, вологості, інсоляції, раціонального зонування простору, включення рослинності у архітектурну структуру будинку, а також використання автоматизованих санітарних систем.

Для забезпечення комфортного температурного та вологісного режиму приміщень, а також для захисту від надмірного шуму та інших забруднень, необхідно створювати екологічні коридори для аерації повітря. Це може бути досягнуто через раціональне поєднання житлових приміщень з можливістю їх трансформації, а також через використання відкритих та закритих озелених просторів та водних структур.

Особливу увагу слід приділити планувальній структурі будинку та території поруч з ним, включаючи ландшафтний дизайн. Розміщення рослинності з її природними фітонцидними властивостями, вертикальне озеленення, квіткове оформлення, геопластику, а також наявність відкритих і закритих басейнів для рекреації та оздоровлення можуть сприяти створенню екологічно комфортного середовища.

Принцип естетичної унікальності спрямований на вирішення проблеми монотонності та одноманітності в архітектурі. Для створення естетично комфортного середовища важливо враховувати різноманітність в оформленні фасадів, використовуючи поєднання кольорів та колоритних рішень, які об'єднують будинок з ландшафтом і роблять його більш виразним. Також, важливо зберегти і підсилити індивідуальні особливості будівлі через використання різних архітектурних елементів та декоративних деталей.

Колірна палітра пов'язана з природним оточенням, і вона може створити гармонійне візуальне середовище для будинку. Використання рослинності і

зелені у ландшафтному дизайні може підсилити візуальну привабливість та комфорт будинку. Також, різноманітність кольорів на фасадах та відповідне планування об'ємів будинку можуть допомогти у створенні живописного та естетичного середовища для мешканців.

СПИСОК ВИКОРИСТАНИХ ДЖЕРЕЛ

1. Бевз М. Методологічні аспекти збереження, реставрації та регенерації за-повідних містобудівних ансамблів і комплексів. *Проблеми збереження і використання культурної спадщини в Україні*: матеріали всеукр. Наук.-практ. Конф. Святогірськ, 25–27 травня 2005 р. Словянськ: Печатний двор, 2005. С. 14–21.
2. Вовк Ф. К. Студії з української етнографії та антропології Київ: Мистецтво, 1995. 336 с.
3. Данилюк А. Батьківська хата. Жовтень, 1984. №11. С. 101–107.
4. Данилюк А. Г. Народна архітектура Бойківщини. Житлове будівництво. Львів: НФВ «Українські технології», 2004. 168 с.
5. Данилюк А. Традиційні форми в народній церковній архітектурі на території Волинської області. *Пам'ятки сакрального мистецтва Волині на межі тисячоліть*. Луцьк: Надстир'я, 2000. С. 67–68.
6. Дида І. А. Екологічні основи традиційної української архітектури. Львів: Вид-во Нац. Ун-ту «Львів. політехніка», 2009. 332 с.
7. Дичковський Р.О., Дупляк М.О., Семенов А.І. Однородинні будинки: історичний аспект створення житла малої площі та їх видозміни у процесі експлуатації. URL: https://ir.nmu.org.ua/bitstream/handle/123456789/151384/04_Стаття_Форум_3_2017.pdf?sequence=1&isA
8. Іванка Р. Будинок за ціною авто: волинська компанія пропонує вигідне житло*. 12 канал - незалежне видання неупереджених новин. Живи в стилі 12! 2020. URL: <https://12kanal.com/budynok-za-tsinoyu-avto-volynska-kompaniya-proponuye-vygidne-zhytlo/>
9. Кисельова Г. В., Кисельов В. М. Розвиток районів малоповерхової забудови в сучасній системі міського середовища. *Регіональні проблеми архітектури та містобудування*. 2021. №15. С. 20–26.

10. Колодрубська О. І. Принципи формування архітектурно-планувальних рішень сільського садибного житла Західного Поділля: автореф. Дис. ... канд. Архітектури / КНУБА. Київ, 2007. 20 с.

11. Колодрубська О. І. Сакральна зона у структурі сільської садиби. *Вісник Львівського національного аграрного університету*. 2014. № 15. С. 154–158.

12. Колодрубська О. І. Формування Житлового середовища сільських поселень. *Вісник Львівського державного аграрного університету*. 2007. № 8. С. 505–509.

13. Косенко Ю. А., Самойлович Ю. В., Чижевский А. П. и др. Быть селу краше: Советы по благоустройству села. Киев: Урожай, 1990. 192 с.

14. Кравченко Я. Творчі методи народних майстрів-будівничих в дерев'яній церковній архітектурі Гуцульщини. Історія Гуцульщини / гол. Ред. М. Домашевський. Львів: Логос, 1999. Т. IV. 572 с.

15. Куліковський М. А. Характеристика Селянського житлового будівництва на Шепетівщині. Шепетівка, 1929. 12 с.

16. Лапоногов С. І., Мойсеєнко З. В., Хохол Ю. Ф. Сільський жилий будинок: практичні поради по будівництву та експлуатації. Вид. 2-е, перероб. І доп. Київ: Будівельник, 1971. 232 с

17. Лоїк Г. К., Степанюк А. В. Про естетику присадибних ділянок та етнотуризм. *Науковий вісник Національного аграрного університету*. Київ, 2008. № 128. С. 169–179.

18. Макарчук С. А. Історико-етнографічні райони України: навч. посіб / Львівський національний університет ім. Івана Франка. Львів, 2012. 352 с.

19. Марзеев А.Н. Жилище и санитарный быт сельского населения Украины. Х. 1927. 195 с.

20. Оголошення OLX.ua: сервіс оголошень України – купівля/продаж БУ та нових товарів, різноманітні послуги на сайті OLX.ua. URL: <https://www.olx.ua/d/uk/obyavlenie/budinok-selo-granki-kuti-IDTIRXl.html?isPreviewActive=0&sliderIndex=9>

21. Панькевич І. Водяні млини на Підкарпатській Русі. Подкарпатска Русь. Ужгород: Пед. Тов-во Подкарпатской Руси, 1934. *Рочник XI*. С. 66–70.
22. Попова С. Я. Особливості житлової забудови Львова повоєнного періоду. Вісник Національного університету "Львівська політехніка". Серія: Архітектура. 2019. Т. 1 № 1. С.83-90.
23. Прибега Л. В. Методика охорони та реставрації пам'яток народного зод-чства України. Київ: Мистецтво, 1997. 134 с.
24. Репин Ю. Г. Уникальное и ординарное в архитектуре. Киев: Феникс, 2007. 175 с.
25. Рибак І.В. Соціально-побутова інфраструктура українського села 1921-1992 рр. (П.П. Панченко відп. редактор). Кам'янець-Подільський, Абетка, 2002. 303 с.
26. Самойлович В. П. Народна архітектура України в ілюстраціях. Київ: Абрис, 1999. 282 с.
27. Сердюк Т. В. Організаційно-економічні аспекти вирішення житлової проблеми шляхом будівництва малоповерхового житла. *Економічний простір : збірник наукових праць*. 2012. № 59. С. 114–123.
28. Січинський В. Історія українського мистецтва: Архітектура: в 2 т. Нью-Йорк: Вид-во Наукового товариства ім. Шевченка в Америці, 1956. Т. 1. 180 с.
29. Січинський В. Урядження хати. Кооперативна родина. Львів, 1937. Чис. 2. С. 11–12.
30. Січинський В. Чужинці про Україну. Вибір з описів чужинців про Україну та інших писань чужинців про Україну за десять століть. 5-те видання. Авгсбург: Видання Петра Павловича, 1946. 118 с.
31. Соколов С. М. Архітектурно-художня виразність селянських (фермерських) господарств. *Вісник Львівський державний аграрний університет*. Львів, 1996. №1. С. 40–46.
32. Степанюк А. В. Історико-теоретичні основи та передумови архітектурно-планувального розвитку центральних сіл первинної системи

розселення Західного регіону України. *Вісник Львівського державного аграрного університету*. 2003. № 4. С. 223–227.

33. Степанюк А. В. Моделі перспективного розвитку архітектурно-планувальної структури центральних сіл первинної системи розселення. *Вісник Львівського національного аграрного університету*. 2009. № 10. С. 183–189.

34. Степанюк А. В. Організаційно-планувальні проблеми вирішення виробничої зони житлово-виробничого двору фермерських господарств. *Вісник Львівського державного аграрного університету*. 2008. № 9. С. 233–239.

35. Степанюк А. В. Організація нових та реконструкція існуючих житлових формувань сельбищної території села в умовах проведення аграрної реформи. *Вісник національного університету «Львівська політехніка»*. 2000. № 410. С. 259–264.

36. Степанюк А. В. Традиції та нові тенденції архітектурно-просторового вирішення житлово-виробничого двору селянських (фермерських) господарств. *Вісник аграрної науки*. Київ, 2006. Спецвип. С. 139–142.

37. Степанюк А. В. Традиції та нові тенденції розвитку архітектурно-планувальної та об'ємно-просторової організації сіл первинної системи розселення західного регіону України. *Вісник Львівського державного аграрного університету*. 2002. № 3. С. 204–209.

38. Степанюк А. В., Троцька О. С. Екологізація змісту біологічної освіти в умовах профільного навчання. *Теоретичні питання культури, освіти та виховання*. 2011. № 43. С. 153–156.

39. Томілін С. А. Спроба санітарного опису України.: Х., ЦСУ, 1928. 68 с.

40. Удод О.А. Житло у повсякденному житті Українського селянина (30-ті роки). *Проблеми історії України: факти, судження, пошуки. Міжвідомчий збірник наукових праць*. 2003. №8. С. 317.

41. Україна (20-ті – 30-ті рр. ХХ ст.). Вінниця: Вінницький державний педагогічний інститут. Кафедра всесвітньої історії, 1997. 36 с.

42. Хохол Ю. Ф., Хохол Л. Ю. Історія архітектури українського села: Радянський період. Київ: Урожай, 1994. 192 с.
43. Чепелик В. В. Бесіди про українську архітектуру / ІПСМ НАМ України ; за ред. А. О. Пучкова. Київ: Фенікс, 2013. 224 с.
44. Шевченко Л. Звичаї, зв'язані з закладеннями будівлі. Первісне громадянство та його пережитки на Україні: наук. щорічник / за ред. К. Грушевської. Київ: ВУАН, 1926. Вип. 1/2. С. 90–95.
45. Шулік Т. Г. Бабій І. М. Специфіка формування малоповерхових житлових будівель. 2020. URL: <https://ir.lib.vntu.edu.ua/handle/123456789/30427>
46. Яворська Т. І. (1996). Сучасний стан соціальної інфраструктури села. 1996. URL: <http://elar.tsatu.edu.ua/handle/123456789/11691>
47. Якубовський В.Б. До питання класифікації однородинних житлових будинків. *Архітектура житла, Архітектура будівель та споруд*. Національний університет «Львівська політехніка». URL: http://ena.lp.edu.ua:8080/bitstream/ntb/35465/1/37_179-181.pdf
48. Якубовський О.А., Таран О.В. Пасивний будинок – інноваційне енергозберігаюче житло. URL: <http://dspace.kntu.kr.ua/jspui/bitstream/123456789/4372/1/3.pdf>
49. Akademie für Raumforschung und Landesplanung (ARL): Ländliche Räume. In: Nachrichten der ARL 49. 2019.
50. Altrock U., Güntner S., Huning S. Landliebe – Landleben. Ländlicher Raum im Spiegel von Sozialwissenschaften und Planungstheorie. Reihe Planungsrundschau, 12. Cottbus. 2005.
51. Andree R. Braunschweiger Volkskunde. Braunschweig, 1901.
52. Architectural project of a single-family house. Vertikali. URL: <https://www.scribbr.com/citation/generator/folders/6LYv82z4aQ9fdpOYI1tj6N/lists/4LWOGPdWgXxNbg0VVG5qUp/>
53. Berlin-Institut für Bevölkerung und Entwicklung; Neuland21 e.V.. Urbane Dörfer. Wie digitales Arbeiten Städter aufs Land bringen kann. Berlin, 2019.

54. Besondere Schönheit. Fertighauswelt. URL: <https://www.fertighauswelt.de/hausbau/hausberichte/besondere-schoenheit.html>
55. Borcz Z. Architektura wsi. Wrocław: Wydawnictwo Akademii Rolniczej we Wrocławiu, 2003. 134 s.
56. Bundesministerium für Ernährung und Landwirtschaft (BMEL). Landatlas. 2020.
57. Burke M., Harmel E., Jank L., Kerkhoff S. Ländliche Verheissung. Arbeits- und Lebensprojekte rund um Berlin. Berlin, 2019.
58. DCA. Architectural Consultants & Chartered Surveyors, Ringwood, Hampshire. Extensions. URL: <http://www.dca-architectural.co.uk/house-extensions-fordingbridge-hampshire.html>
59. Garten & Terrasse. 2023. URL: [schoener-wohnen.de](https://www.schoener-wohnen.de). <https://www.schoener-wohnen.de/einrichten/garten-terrasse/>
60. Gestaltung Außenanlage- Brunner GmbH Baggerbetrieb und Gartenbau. URL: <https://www.brunner-simbach.de/referenzen/garten-und-landschaft/aussenanlage-salzberger/>
61. GPraschl. Zeitreise in die ukrainischen Dörfer des 16. Jahrhunderts. *Gerald Praschl EASTBlog*. URL: <https://geraldpraschl.de/?p=1173>
62. Grundrisse aus HÄUSER. 2023. *schoener-wohnen.de*. URL: <https://www.schoener-wohnen.de/architektur/grundrisse/>
63. Hünig J. Design-Ferienhaus mieten – Urlaub im Traumdomizil. *schoener-wohnen.de*. URL: <https://www.schoener-wohnen.de/architektur/31375-rtkl-design-ferienhaeuser-zum-mieten>
64. КСК House. Будівництво дуплексу на 2 сім'ї, площа 265 м2. КСК HOUSE. ≡ Будівництво будинків / котеджів під ключ. КСК House. URL: <https://kskhouse.com.ua/ua/objects/dupleks/>
65. Kitzler R. Wallies. Aus Wolf, 1979: Tafel 67, 5.
66. Koolhaas R. Countryside architecture. *Icon* (135). 2014.

67. Kozub J. Biorytmy w architekturze polskiej wsi. Krakow: Politechika Krakowska im.T. Kosciuszki, 1998. 225 s.
68. Kuriata Z. Metoda opracowania planu rozwoju miejscowości. *Architektura Krajobrazu*, 2005. № 1–2. S. 27–33.
69. Lessen J. van Gutes Leben auf dem Land. In: Werner Nell und Marc Weiland (Hg.): *Dorf. Ein interdisziplinäres Handbuch*. Stuttgart, 2019. S. 338-347.
70. Lüder I. *Widerständige ressource: Typologie und Gebrauch historischer Bauernhäuser*. Bunt Buchhandlung GmbH, 2022.
71. massa haus GmbH. *LifeStyle. Einfamilienhaus - Fertighaus bauen mit Massa Haus. Fertighaus bauen mit massa haus – Jetzt. Traumhaus finden*. URL: <https://www.massa-haus.de/fertighaus/einfamilienhaus/lifestyle-13-03-s/>
72. Meringer R. *Das deutsche Haus und sein Hausrat*. Leipzig, 1906.
73. Michalak A. *Dylematy polskiej wsi, co będzie? Między wiejskością a rolniczością*. URL: www.socjologia.ath.bielsko.pl/.../amichalak.doc.
74. Mießner M., Naumann M. *Kritische Geographien ländlicher Entwicklung: Globale Transformationen und lokale Herausforderungen – Zur Einleitung*. In: Michael Mießner und Matthias Naumann (Hg.): *Kritische Geographien ländlicher Entwicklung. Globale Transformationen und lokale Herausforderungen*. Münster. 2019. S. 9–26.
75. Niedźwiecka-Filipiak I. *Wyróżniki krajobrazu i architektury wsi Polski południowo-zachodniej*. Wrocław, 2009. 228
76. Pessler W. *Die Haustypengebiete im deutschen Reiche*. «Deutsche Erde», VII, 1908.
77. Potyrała J. *Opracowanie koncepcji rozwoju Szczepanowa w Programie Odnowa Wsi*. *Przegląd Komunalny*, 2005. №7. S. 48–50.
78. Rosenberg A. *Single Family House / Wizja Architects*. *ArchDaily*. 2019. URL: <https://www.archdaily.com/90483/single-family-house-wizja-architects>

79. SchoenerWohnen.de. Bauernhaus: Vor- & Nachteile von Bauernhäusern. schoener-wohnen.de. 2023. URL: <https://www.schoener-wohnen.de/architektur/28067-rtkl-bauernhaus-und-bauernhaeuser>

80. Solomon R. Guggenheim Foundation. Countryside, The Future. Ausstellung 20.02.–14.08.2020.

81. Szymski A. M., Dawidowski R. Architektura krajobrazu. Szczecin: Wydawnictwo Walkowska, 2006. T. 1. 56 s.

82. Tarajko-Kowalska J., Kowalski P. Kształtowanie harmonii wizualnej między krajobrazem a architekturą w oparciu o kolor / Międzynarodowy Kongres Polskich Architektów Krajobrazu. Czasopismo Techniczne. Krakow: Wydawnictwo Politechniki Krakowskiej, 2007. S. 99–101.

83. Thompson M. Mülltheorie. Über die Schaffung und Vernichtung von Werten. Neu herausgegeben von Fehr, Michael. Erstveröffentlichung 1979 (engl.), 1981 (dt.). Essen.

84. Vogelgesang W. Kopp J., Jacob R., Hahn A. Urbane Dörfer. Städtische Lebensformen im dörf lichen Kontext. In: Aus Politik und Zeitgeschichte 2016, 66. (46-47), S. 35–40.

85. Wilczyński R. Programy odnowy wsi w Polsce. Polska wieś 2008. Raport o stanie wsi, Warszawa, FDPA – Fundacja na Rzecz Rozwoju Polskiego Rolnictwa, 2008. S. 85–94.