

Міністерство освіти та науки України  
Львівський національний університет природокористування  
Факультет землевпорядкування та туризму  
Кафедра землеустрою

## Кваліфікаційна робота Освітнього ступеня «Магістр»

на тему: **«Науково-методичні засади організації  
використання земель у межах територіальної громади»**

Виконав: студент 6 курсу, групи ЗВ-61  
напряму підготовки (спеціальності)  
193 Геодезія та землеустрій  
(шифр і назва напряму підготовки, спеціальності)

Комар А.В.  
(прізвище та ініціали)

Керівник Черечон О.І.  
(прізвище та ініціали)

Рецензент Кришеник Н.І.  
(прізвище та ініціали)

ДУБЛЯНИ - 2022 року

Міністерство освіти та науки України  
 Львівський національний університет природокористування  
 Інститут, факультет відділення Факультет землевпорядкування та туризму  
 Кафедра землеустрою  
 Освітній ступінь «Магістр»  
 Спеціальність 193 «Геодезія та землеустрій»  
 (шифр і назва)

**ЗАТВЕРДЖУЮ**  
 Завідувач кафедри  
**землеустрою**  
 (назва кафедри)

(підпис)

Богіра М.С.

(прізвище, ім'я, по-батькові)

“01” листопада 2021 року

## **ЗАВДАННЯ** НА КВАЛІФІКАЦІЙНУ РОБОТУ СТУДЕНТУ

Комар Адріані Володимирівні

(прізвище, ім'я, по батькові)

1.Тема проекту (роботи) Науково-методичні засади організації використання земель у межах територіальної громади

керівник проекту(роботи) Черечон О.І., к.е.н., доцент

(прізвище, ім'я, по батькові, науковий ступінь, вчене звання)

затверджені наказом вищого навчального закладу від «01»11.2021р. №431/к-с

2.Строк подання студентом проекту(роботи) 30.11.2022 року

3.Вихідні дані до проекту(роботи) 1.Природно-кліматичні відомості району. 2.Статистичні дані про землю, господарську діяльність сільськогосподарських підприємств району. 3.Земельно-кадастрові дані. 4.Матеріали ґрунтових обстежень господарства.

4.Зміст розрахунково-пояснювальної записки (перелік питань, які потрібно розробити) Вступ. 1. Науково-методичні засади організації використання земель у межах територіальної громади (огляд літератури). 2. Еколого-економічні питання раціонального використання та охорони земель у об'єднаних територіальних громадах. 3. Аналіз формування земель Самбірського району за результатами децентралізації. 4. Проектні пропозиції щодо організації використання земель у межах територіальної громади. 5. Обґрунтування ефективності проектних розробок. 6. Охорона праці та захист населення. 7. Охорона навколишнього середовища. Висновки і пропозиції. Бібліографічний список.

5.Перелік графічного матеріалу з точним зазначенням обов'язкових креслень мультимедійна презентація ( слайдів).

## 6. Консультанти розділів проекту (роботи)

Розділ	Прізвище, ініціали та посада консультанта	Підпис, дата		Відмітка про виконання
		завдання видав	завдання прийняв	
З охорони праці та захисту населення	к.с.-г.н., доцент кафедри управління проектами та безпеки виробництва Ковальчук Ю.О.			
З охорони навколишнього середовища	к.б.н., доцент кафедри екології та біології Панас Н.Є			

7. Дата видачі завдання 1 листопада 2021 року**КАЛЕНДАРНИЙ ПЛАН**

№ з/п	Розробка проектного рішення	Робота над текстовою частиною кваліфікаційної роботи	Робота над графічною частиною кваліфікаційної роботи	Термін виконання	Відмітка про виконання
1	Отримання завдання. Вивчення рекомендованої літератури по темі КР. Написання аналітичного огляду. Вивчення об'єкту. Аналіз існуючого стану.	Складання програми. Написання пояснювальної записки (Розділи: 1, 2, 3)	Підготовка картографічних матеріалів для дипломної роботи	5 днів	Виконано
2	Розробка проектного рішення та його обґрунтування	Написання проектної частини (розділ 4.)	Виготовлення планової основи для основного варіанту проекту	15 днів	Виконано
3	Еколого-економічне обґрунтування проекту. Розробка пропозицій щодо реалізації проекту. Розробка питань з охорони праці та захисту населення. Розробка питань з охорони природи.	Написання економічної частини проекту висновків і пропозицій з реалізації проекту, питань охорони праці і захисту населення та охорони природи. Кінцеве редагування пояснювальної записки.	Оформлення кінцевого варіанту проекту та інших графічних матеріалів, які представляється до захисту в ЕК	10 днів	Виконано
4	Кінцеве оформлення дипломної роботи	Здача пояснювальної записки керівнику КР. Виправлення його зауважень. Здача КР. На рецензування	Кінцеве оформлення ілюстративних матеріалів, таблиць	10 днів	Виконано
5	Підготовка до захисту в ДЕК. Пробний захист на випускній кафедрі	Написання доповіді й погодження її з керівником КР.	Виправлення зауважень у графічній частині	5 днів	Виконано

Студент \_\_\_\_\_

(підпис)

Комар А.В. \_\_\_\_\_

(прізвище та ініціали)

Керівник кваліфікаційної роботи \_\_\_\_\_

(підпис)

Черечон О.І. \_\_\_\_\_

(прізвище та ініціали)

## УДК 332.32

Науково-методичні засади організації використання земель у межах територіальної громади. Комар А.В. Кваліфікаційна робота. Кафедра землеустрою. Львівський національний університет природокористування, 2022. 77 с. текстової частини, 13 таблиць, 10 рисунків, 41 літературне джерело, 2 аркуші графічної частини формату А0 представлені у мультимедійній презентації.

Розкрито науково-методичні засади організації використання земель у межах територіальної громади.

Розглянуто еколого-економічні питання раціонального використання та охорони земель у територіальних громадах.

Проаналізовано формування земель Самбірського району за результатами децентралізації. Обґрунтовано економічні показники діяльності виробників сільськогосподарської продукції району.

Розроблено проектні пропозиції щодо організації використання земель у межах територіальної громади, а саме, запропоновано здійснити зонування земель із розробленням землевпорядного регламенту.

Намічено обмеження у використанні земель територіальних громад.

Обґрунтовано ефективність проектних розробок.

Розглянуто питання охорони праці і охорони навколишнього середовища

## ЗМІСТ

	стор.
ВСТУП.....	6
1. НАУКОВО-МЕТОДИЧНІ ЗАСАДИ ОРГАНІЗАЦІЇ ВИКОРИСТАННЯ ЗЕМЕЛЬ У МЕЖАХ ТЕРИТОРІАЛЬНОЇ ГРОМАДИ.....	9
2. ЕКОЛОГО-ЕКОНОМІЧНІ ПИТАННЯ РАЦІОНАЛЬНОГО ВИКОРИСТАННЯ ТА ОХОРОНИ ЗЕМЕЛЬ У ТЕРИТОРІАЛЬНИХ ГРОМАДАХ.....	15
3. АНАЛІЗ ФОРМУВАННЯ ЗЕМЕЛЬ САМБІРСЬКОГО РАЙОНУ ЗА РЕЗУЛЬТАТАМИ ДЕЦЕНТРАЛІЗАЦІЇ.....	23
3.1. Природно-ресурсний потенціал району.....	23
3.2. Соціально-економічні особливості територіальної громади.....	31
4. ПРОЕКТНІ ПРОПОЗИЦІЇ ЩОДО ОРГАНІЗАЦІЇ ВИКОРИСТАННЯ ЗЕМЕЛЬ У МЕЖАХ ТЕРИТОРІАЛЬНОЇ ГРОМАДИ.....	34
4.1. Характеристика природно-кліматичних умов Явірського старостинського округу.....	34
4.2. Аналіз використання земельних ресурсів.....	38
4.3. Використання та охорона земель адміністративно- територіальної одиниці.....	43
4.4. Встановлення обмежень у використанні земель адміністративно-територіальної одиниці.....	50
5. ОБҐРУНТУВАННЯ ЕФЕКТИВНОСТІ ПРОЕКТНИХ РОЗРОБОК...	56
6. ОХОРОНА НАВКОЛИШНЬОГО СЕРЕДОВИЩА.....	58
7. ОХОРОНА ПРАЦІ ТА ЗАХИСТ НАСЕЛЕННЯ.....	64
ВИСНОВКИ І ПРОПОЗИЦІЇ.....	70
БІБЛІОГРАФІЧНИЙ СПИСОК.....	73

## ВСТУП

*Актуальність теми.* На сьогоднішній день на території держави більшість територіальних громад мають переважно сільськогосподарське спрямування. Тільки в деяких з них розташовані промислові об'єкти, що становлять головне джерело надходжень до місцевого бюджету. Тому ці землі мають допомогти направити більшу частину фінансових ресурсів від держави на місце.

Попри все громади зможуть одержувати гроші від земельного податку та орендної плати за землю. У 2019 році плата за землю була більше 13% від загальних доходів бюджетів об'єднаних територіальних громад. Загальна передача земель сільськогосподарського призначення у власність громади теоретично може досить збільшити цей відсоток. Сама ідея передачі земель, а саме розроблений механізм, вигоди сьогодні і в майбутньому бувають досить логічними і послідовними. Але в реальному житті громади натрапляють на цілий спектр проблем, якими не можна нехтувати.

Першою із них та головною є інвентаризація земель, тому є наказ Держгеокадастру про те, що саме цей орган має її здійснювати, але цього зараз замало. Всі ці землевпорядні роботи потребують чималих коштів, яких громади не мають. Вся документація паперова і не якісна, а потрібен сучасний електронний реєстр даних.

А другою проблемою є помилки у формуванні земельних ділянок. Дуже часто і громада, і орендарі, і інші учасники земельних відносин зустрічають ситуацію, коли земельні ділянки сформовані з помилками, що потім не можлива реєстрація права власності. У підсумку площа та межі великої кількості земельних ділянок не сходяться з даними у документах. Іншим проявом цієї проблеми є їх накладення на суміжні території. Як наслідок від цього страждають усі. Громада не отримує гроші за використання землі.

Третя проблема – велика кількість земель вже передана в користування. Передача земель у власність громади має створювати можливість

розпоряджатися землею на свій розсуд та отримувати від цього користь. Але це все не стосуватиметься земель, які вже були передані у користування. Як наслідок громада лише теоретично отримує великий ресурс, але ніяк не може вплинути на нього [18].

Дослідження проблеми організації використання земель у межах територіальних громад Самбірського району Львівської області є прикладом щодо вирішення поставленої проблеми.

*Метою кваліфікаційної роботи* є обґрунтування теоретико-методологічних основ організації використання земель територіальних громад.

Забезпечити досягнення поставленої мети дозволить реалізація основних завдань:

- висвітлення науково-методичних засад організацій використання земель у межах територіальної громади;

- ознайомлення з еколого-економічними питаннями раціонального використання та охорони земель в об'єднаних територіальних громадах;

- аналіз формування земель Самбірського району за результатами децентралізації;

- розроблення проектних пропозицій щодо організації використання земель у межах Турківської територіальної громади;

- обґрунтування ефективності проектних розробок.

*Об'єктом дослідження кваліфікаційної роботи* виступають земельні відносини, які виникають в процесі організації використання земель в межах територіальних громад.

*Предмет дослідження* – сукупність теоретичних і методологічних засад організації використання земель територіальної громади.

*Методологія та методи роботи.* При проведенні дослідження для розв'язання поставлених завдань використано такі основні методи: групування; монографічного аналізу; економічного аналізу; порівняльного та статистичного аналізу; системно-структурного аналізу; картографічного моделювання й прогнозування; абстрактно-логічний метод.

Теоретичною базою дослідження виступають законодавчі положення землеустрою, економіки землекористування, наукові праці зарубіжних й вітчизняних вчених.

*Практичне значення одержаних результатів.* Одержані результати та представлені в роботі висновки і пропозиції, мають практичне значення при організації використання земель у Турківській територіальній громаді.

*Структура та обсяги роботи.* Кваліфікаційна робота складається із вступу, семи розділів, висновків, пропозицій та бібліографічного списку. Обсяг основної частини роботи становить 77 сторінок комп'ютерного тексту, який містить 13 таблиць, 10 рисунків. Бібліографічний список складає 41 назву джерел.



## **1 НАУКОВО-МЕТОДИЧНІ ЗАСАДИ ОРГАНІЗАЦІЇ ВИКОРИСТАННЯ ЗЕМЕЛЬ У МЕЖАХ ТЕРИТОРІАЛЬНОЇ ГРОМАДИ**

Згідно з Конституцією України показано, що головним національним багатством є наша земля, тому вона знаходиться під особливою охороною держави. Земля в основному значенні землі є головним її охороною, коли вона має здійснюватися різними способами, а саме законів, організацій, фінансів й соціології та з введенням безпечної схеми перевірки за користуванням землею. Земельний кодекс України показує, що керування та перевірка згідно до користування та захисту земель має на меті дотримання органами державної влади, органами місцевого самоврядування, підприємствами, установами, організаціями і громадянами земельних законів України.

З ціллю покращення організації використання земель за його існування будь-яка держава прогнозує іменну схему правління землями фонду, роздуми над охороною земель, створенні способів для збільшення ефективності використання земельних ресурсів, здійснювала експерименти в сфері екології, права, економіки, землеустрою. Головними у всіх заходах є клімат країни, склад ґрунтів, гідрографія тощо. Всі дослідження, які проводили науковці довели, що управління земельними ресурсами і його використання створене вагомою частиною землі у житті людства і в аграрній сфері здебільшого. Все це, в основному, лежить у збагаченні раціонального використання, ефективної охорони і відновлення земель на фундаменті проведення організаційно-економічних та нормативно-правових і адміністративних заходів.

Також ними доведено, що управління землями повинне сприяти загальній концепції по управлінню сільськими територіями та аграрною сферою. Під цим розуміємо розгляд децентралізації та деконцентрації, які в собі уособлюють сучасне управління, зміни в соціальній сфері села, кількість зайнятості сільського населення та організації різних форм господарювання в селі. Згідно цих умов сам процес управління землекористуванням найбільше набуває суспільно-економічного характеру.

Головну роль у схемі місцевої економії отримує орган місцевого самоврядування. Згідно в унітарних та федеративних державах фінанси органів місцевого самоврядування є однією з форм та складових. Отже, переносником місцевого самоврядування, а також суб'єкт економічної сфери є група осіб, яких об'єднали за територіальною ознакою. Колектив по території – це затверджена в згоді спілка людей місцевого та публічного характеру. Отже, територіальний колектив є організаційною формою влади місцевого місцевого характеру.

Вперше в Україні на офіційних джерелах термін територіального колективу було використано в Конституційному договорі затвердженого 8 червня 1995 року між Верховною Радою України та Президентом України «Про основні засади організації та функціонування державної влади і місцевого самоврядування в Україні на період до прийняття нової Конституції України».

Згідно Конституції України, яка була прийнята в 1996 році територіальний колектив було перейменовано на територіальну громаду, згідно українським традицій національно-історичного характеру. У давні віки і до перших часів ХХ століття довгий час в поодиноких частинах України і з будь-яких умов політики громада була засадою територіальної одиниці, а також використовувала право самоврядування та формувала свої органи управління. Суспільство має у власність ділянку землі, щодо її розподілу вирішували збори громади. Про саму сплату податків вона вела велику силу перед державою, але сама східна громада вміла накладати конфіскацію на органів громади.

Значну частину часу самоврядування громадою проводилося на основі тривалого права, тому вона була різною. Роки, які були до 1939 року на землях під владою України що в Польщі спільноти залучені складовою частиною змінного самостійного керування. В колишній Україні їх було ліквідовано в дії становлення місцевих рад та колективізації. Спільна територія з громад на сьогоднішній день в країні не така як була в історії, а та сама, яку створює держава.

Під розумінням територіальної громади є збір людства України, які разом проживають у будь-якому населенні, мають загальні цікавості і визначений

законом правовий статус. На порівняння від звичайної територіальної кількості, заселення, який одержав звання територіальної громади, отримують деякі права, а от насамперед право на самоврядування.

Конституція держави показує що орган місцевого самоврядування здійснюється нею, тому воно насамперед проходить через державу, проте можуть здійснювати органи місцевого самоврядування.

Всі сільські, селищні, міські ради та їхні виконавчі ради входять до органів місцевого самоврядування. Органами місцевих, що показують однакові погляди громад сіл, селищ та міст, є районні та обласні ради. Вони обирають вибрані ради, також обирають відповідного голову. Проте коли обирається голова вищих рад то голосують депутати тих рад.

Згідно 142 статті Конституції встановлено об'єкти, які мають спільну власність та перебувають в правлінні вищих рад є основою всіх видів статків.

Тому стаття 143 Конституції цитує:

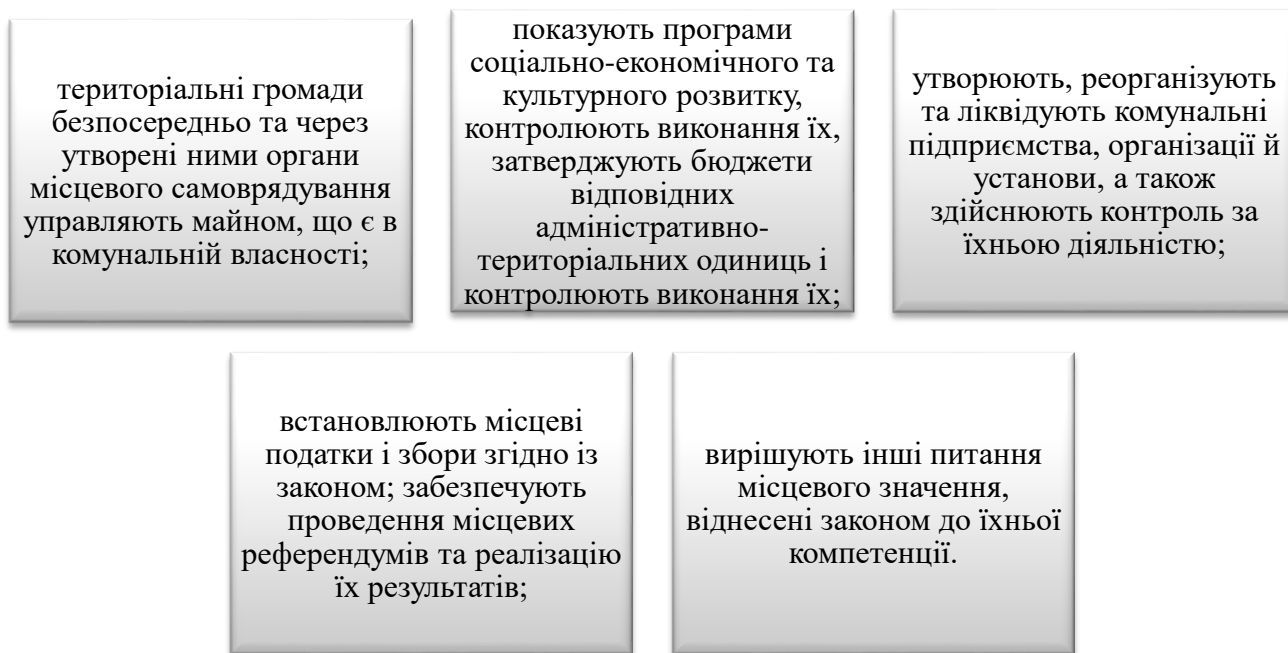


Рисунок 1 – Стаття 143 Конституції України

Відповідно до Конституції України, територіальні громади мають право з'єднувати згідно договорів об'єкти комунальної власності, а також фінанси бюджетів для виконання загальних проектів або для їх фінансування

(утримання) комунальних підприємств, організацій, установ, для них створювати відповідні органи та служби. Врахування конституційного статусу громада має ряд правових ознак, які фіксуються в законах, якщо коротко то правовідносини вимагають законодавства яке їх закріпить, це відповідно до Конституції.

Територіальна громада має право юридичної особи. Вона має бути суб'єктом цивільних та правових відносин, здійснює господарські операції, набуває і відчужує майнові права, входить в зобов'язання, веде всі процеси, збирає примусові збори зі своїх членів на задоволення спільних потреб.

Громада може сама формувати свій бюджет та всіх фінансових чи грошових потреб для себе [36].

Також розуміємо, що вона також є суб'єктом підприємницької діяльності у сфері надання громадських послуг, має право бути організатором підприємств, мати частку в статутних фондах господарських товариств, отримувати доходи від дивідендів.

Він є також предметом фінансово-кредитних відносин, які можуть включати місцеве кредитування, кредитування від банківських установ, а також кредитування фізичних і юридичних осіб, уповноважених залучати громадські банки, трасти та страхові компанії, пенсійні фонди та інші державні фінансово-кредитні установи, установи, як кредитори-гаранти. Громада користується, володіє та розпоряджається майном громади, що є колективним правом членів громади. Майно не може бути передано без згоди територіальної громади або її представницького органу. Передача комунального майна здійснюється на підставі продажу. Користування державною власністю має ґрунтуватися на комплексних правах господарського відання, правах управління та власності. Майно необхідно купувати, продавати, здавати в оренду, заставу, вносити в статутний фонд брокерської компанії.

Частини власності територіальної громади зарезервовані для загального користування і не можуть бути куплені, продані, приватизовані чи відчужені в будь-який спосіб. До об'єктів, на які поширюється дія системи, відносяться

дороги, парки, сквери, кладовища, тротуари, річки, набережні, пам'ятки історії та архітектури та інші важливі об'єкти. Суспільні матеріальні та фінансові ресурси є надбанням громади, а їх недоторканність охороняється законом. Усі питання починаються з реалізації конституційного положення про те, що обласні та обласні ради забезпечують спільні інтереси територіальних громад. Західна практика свідчить, що спільні економічні інтереси реалізуються сусідніми територіальними колективами на основі взаємної згоди, для цього створюються відповідні об'єднання. Регіональна влада має свої функції. Тож питання у спільному благу всіх громад регіону чи області.

Тож питання у спільному благу всіх громад у регіону чи області. Спроби консолідувати кошти громад у районних чи обласних бюджетах викликають суперечки серед деяких із них. Але наскільки ефективна запропонована модель фінансових взаємовідносин між територіальними громадами та обласною владою, доведе життя.

Одним з головних інструментів для досягнення сталого розвитку, який є в основі довго часових стратегій теперішніх розвинутих країн є просторове планування.

Просторове планування використовується органами державної влади та місцевого самоврядування для впливу на майбутнє розташування та розподіл територій, розміщення населення та здійснення/ведення різних видів діяльності в просторі. Таке планування потрібне для збалансування теперішніх конкуруючих потреб економіки, суспільства та збереження навколишнього середовища.

Сьогодні питання, пов'язані з просторовим плануванням, є надзвичайно потрібними для громад з огляду на новий територіально-адміністративний устрій та отримані повноваження та ресурси [21].

На підставі комплексного плану просторового розвитку території територіальної громади, містобудівної документації та землевпорядної місцевого рівня, розроблений з метою забезпечення сталого розвитку території.

Комплексний план складається з [41]:



Рисунок 2 – Зміст комплексного плану просторового розвитку території територіальної громади

Комплексний план містить планувальні рішення щодо майбутнього використання відповідно всю територію територіальної громади, на основі аналізу всіх ресурсів, що перебувають у власності громади, та забезпечують інструменти комплексного розвитку власності громади для вирішення проблемних та конфліктних питань та дотримуються принципу балансу національного, державного та приватного. Комплексне планування забезпечує послідовне прийняття рішень.

## **2 ЕКОЛОГО-ЕКОНОМІЧНІ ПИТАННЯ РАЦІОНАЛЬНОГО ВИКОРИСТАННЯ ТА ОХОРОНИ ЗЕМЕЛЬ У ТЕРИТОРІАЛЬНИХ ГРОМАДАХ**

Земля є найважливішою частиною природних ресурсів, основою тваринного і рослинного світу, скарбницею природних багатств, основою функціонування промисловості, поселень і доріг, основним засобом виробництва в сільському господарстві.

З точки зору основних функцій, які вона виконує в суспільстві, вона розглядається двояко: як простір, необхідний для будь-якого виробництва, і як умова доступу до їжі. Надзвичайно необхідне і незамінне значення мають земельні ресурси, складовою і основною потребою яких є ґрунт, у сільському та лісовому господарстві ґрунт є основним засобом і об'єктом праці. Отже, земля, яка використовується або придатна для використання різними галузями промисловості, - це земельні ресурси, верхній шар землі, необхідний для життя рослин, що утворився під впливом природних факторів і діяльності людини і має ознаки родючості, це ґрунт.

Частиною наявних або придатних для використання в народному господарстві земельних фондів є земельні ресурси. Екологія ґрунтів забезпечує науково обґрунтовані методи використання земельних ресурсів та їх всебічного вивчення. Екологія ґрунтів – наука, що вивчає закономірності взаємозв'язку ґрунту та умов навколишнього середовища в результаті господарської діяльності людини. Людина використовує ґрунт як прямим, так і непрямим способом. Пряме використання включає: наземний транспорт, будівництво, розміщення полігонів промислових та побутових відходів тощо (в цьому випадку гине ґрунт), непряме використання має більший масштаб і за належної організації не призводить до зникнення або різкого погіршення властивості ґрунту.

Але всі ці функції ґрунту не безмежні і можуть бути порушені продуктивною діяльністю людини. Тому важливо приділяти увагу

раціональному використанню землі. До початку використання площ земель сільськогосподарського призначення.

За приблизними підрахунками вчених, площа родючих земель, необхідних для землеробства на нашій планеті, становить близько 4,5 мільярдів гектарів. Сьогодні у світі є лише 2,5 мільярда гектарів землі, придатної для сільськогосподарського використання. Куди природним чином зникли величезні простори орних земель? Детальне наукове дослідження показує, що більша частина нинішньої пустелі є результатом господарської діяльності людини. Тільки за останні 1,0-1,5 тисячоліття площа пустель на нашій планеті збільшилася втричі за рахунок прилеглих продуктивних сільськогосподарських угідь. Людина не завжди продумує та раціонально використовує та обробляє землю, що призводить до швидкої деградації землі та втрати її родючості. Продуктивний земельний ресурс стає непридатним земельним ресурсом, що характеризується руйнуванням ґрунтового покриву. Також за останні роки до складу непридатних земель віднесено землі, пошкоджені гірничими роботами, відпрацьовані торфовища, вугільні, залізорудні та інші кар'єри, а також землі, зайняті відвалами попелу, промисловими та побутовими відходами, териконами тощо. Все це вимагає використання все нових і нових ділянок, де природна родючість ґрунту ще висока. З 2,5 мільярдів гектарів зараз обробляється 1,5 мільярда гектарів порівняно з 1 мільярдом гектарів невикористаних земельних ресурсів. Проте за якістю землі – не найкраща. Заповідний фонд включає в основному піщані, глинисті, кам'янисті, солончаково-лужні землі, а також землі надмірного або недостатнього зволоження. Проте навіть на цьому етапі безповоротна втрата продуктивних сільськогосподарських угідь становить у середньому 15 млн га на рік. Раціональне землекористування означає не тільки основне використання земель, а й охорону. Охорона земель – це втілення наукових заходів, спрямованих на знищення надмірних втрат земельних фондів із сільськогосподарського обігу внаслідок різноманітної діяльності, запобігання забрудненню ґрунтів відходами виробництва, запобігання ерозії, раціональне регулювання процесу ґрунтоутворення, інтенсифікацію сільськогосподарського



виробництва та умови індустріалізації. Землекористування без урахування складних екологічних та економічних факторів і умов є основною причиною виснаження ґрунтів, хімічного забруднення та погіршення якості продукції. Це питання особливо актуальне для України, де основною сферою сільськогосподарського виробництва є матеріальне виробництво, яке має великий вплив на земельні ресурси. Населення землі щороку збільшується на 700-800 млн. За середньосвітовими показниками, на кожну людину необхідно 0,3 га для виробництва продуктів харчування і 0,09 га для будівництва житла. При збереженні сучасної тенденції землекористування та швидкості розвитку населення резервного земельного фонду вистачить для використання людиною лише на 35-40 років.

Наведені аргументи підкреслюють необхідність комплексного вивчення земельних ресурсів, розуміння їх значення в усіх сферах життєдіяльності людини та пропагування ідеї всебічної охорони продуктивних земель – як запоруки продовольчої, економічної та екологічної безпеки життя.

Системи раціонального землекористування вимагають охорони природи, збереження ресурсів, захисту ґрунтів, обмеження впливу на рослинний і тваринний світ, геологічні породи та інші компоненти навколишнього середовища. Охорона земель та їх раціональне використання базується на комплексному підході, який розглядає землю як складне природне утворення (екосистему) та враховує її зональні та регіональні особливості [25].

На цьому етапі проводиться інвентаризація земель, кадастрова оцінка, створення національної системи управління якістю земельних ресурсів, визначення їх статусу в органі державного управління та принципів розподілу обов'язків держави, землевласники та землекористувачі приймають рішення щодо охорони земельні ресурси. В умовах реформування, які існують в Україні, основна відповідальність за охорону та відтворення земельних ресурсів покладається на державу. Всі люди, незалежно від форм і умов землекористування, за свій рахунок працюють над збереженням і поліпшенням

якості землі. Вони несуть відповідальність за погіршення екологічного стану своїх земель та прилеглих територій.

Відповідно до Закону України «Про охорону земель» від 19 червня 2003 року під час провадження господарської діяльності до власників землі та землекористувачів (у тому числі орендарів) висуваються такі вимоги [25]:

- дотримуватися вимог земельного та природоохоронного законодавства України;

- на земельних ділянках господарську діяльність способами, які не завдають шкідливого впливу на стан земель та родючість ґрунтів;

- підвищувати родючість ґрунтів та зберігати інші корисні властивості землі на основі застосування екологічнобезпечних технологій обробітку і техніки, здійснення інших заходів, які зменшують негативний вплив на ґрунти, запобігають безповоротній втраті гумусу, поживних елементів тощо;

- дотримуватися стандартів, нормативів при здійсненні протиерозійних, агротехнічних, агрохімічних, меліоративних та інших заходів, пов'язаних з охороною земель, збереженням і підвищенням родючості ґрунтів;

- надавати відповідним органам виконавчої влади та органам місцевого самоврядування відомості про застосування пестицидів та агрохімікатів;

- сприяти систематичному проведенню вишукувальних, обстежувальних, розвідувальних робіт за станом земель, динамікою родючості ґрунтів;

- своєчасно інформувати відповідні органи виконавчої влади та органи місцевого самоврядування щодо стану, деградації та забруднення земельних ділянок;

- забезпечувати додержання встановленого законодавством України режиму використання земель, що підлягають особливій охороні;

- забезпечувати використання земельних ділянок за цільовим призначенням та дотримуватися встановлених обмежень (обтяжень) на земельну ділянку;

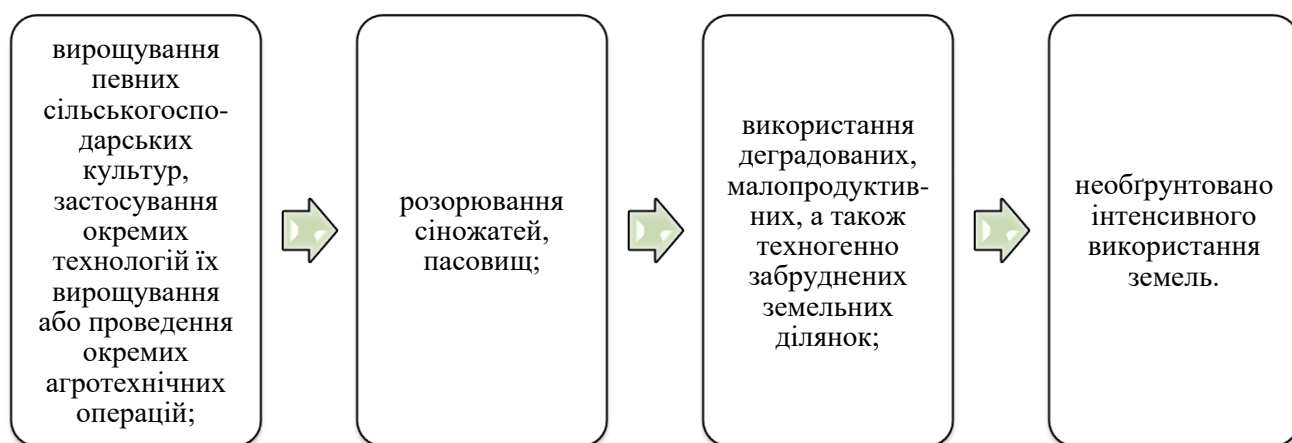
- забезпечувати захист земель від ерозії, виснаження, забруднення, засмічення, засолення, осолонцювання, підкислення, перезволоження, підтоплення, заростання бур'янами, чагарниками і дрібноліссям;

- уживати заходів щодо запобігання негативному і еколого небезпечному впливу на земельні ділянки та ліквідації наслідків цього впливу

Охорона сільськогосподарських угідь збагачується впровадженням комплексу заходів щодо збереження продуктивності сільськогосподарських угідь, підвищення їх екологічної стабільності та родючості ґрунтів, обмеження їх вилучення (викупу) для несільськогосподарських потреб.

Призначення на посади допускається лише за наявності обґрунтування такої зміни у встановленому законодавством порядку. Якщо землі сільськогосподарського призначення відчужуються (викупуваються) для несільськогосподарських потреб, пріоритет віддається максимальному захисту продуктивних земель.

На землях сільськогосподарського призначення може бути обмежена діяльність щодо:



Для вивчення динаміки родючості ґрунтів систематично створювалися агрохімічні обстеження та видавали агрохімічні паспорти, які документували початковий та поточний рівень забезпеченості ґрунту поживними речовинами.

При веденні лісового господарства лісокористувачі, незалежно від форми власності і господарювання, підтримують збереження та збільшення родючості ґрунтів, їх належний екологічний стан відповідно до вимог законодавства України.

Розміщення і будівництво об'єктів житлово-комунального, промислового, транспортного, іншого призначення отримується відповідно до завірених у встановленому порядку містобудівної документації та проектів цих об'єктів.

Забудова земельних ділянок, що отримують для містобудівних потреб, здійснюється після виникнення права власності чи користування, у тому числі на умовах оренди, земельною ділянкою, у порядку, передбаченому законом.

Визначення територій і вибір земель для містобудівних потреб та спорудження конкретних об'єктів здійснюються на підставі готової містобудівної документації, документації із землеустрою, схем планування територій здебільшого на землях несільськогосподарського призначення.

При здійсненні містобудівної діяльності потрібні заходи щодо:



потрібного збереження площі земельних ділянок з ґрунтовим і рослинним покривом;



згортання та складування у визначених місцях родючого шару ґрунту з подальшим використанням його для покращення малопродуктивних угідь, рекультивації земель та благоустрою населених пунктів і промислових зон;



недопущення порушення гідрологічного режиму земельних ділянок;



дотримання екології, установленій законодавством України, при проектуванні, розміщенні та будівництві об'єктів.

Вилучення (викуп) і надання земельних ділянок для містобудівних потреб проводиться з урахуванням необхідності максимального збереження сільськогосподарських і лісових угідь та ґрунтового покриву в установленому законом порядку.

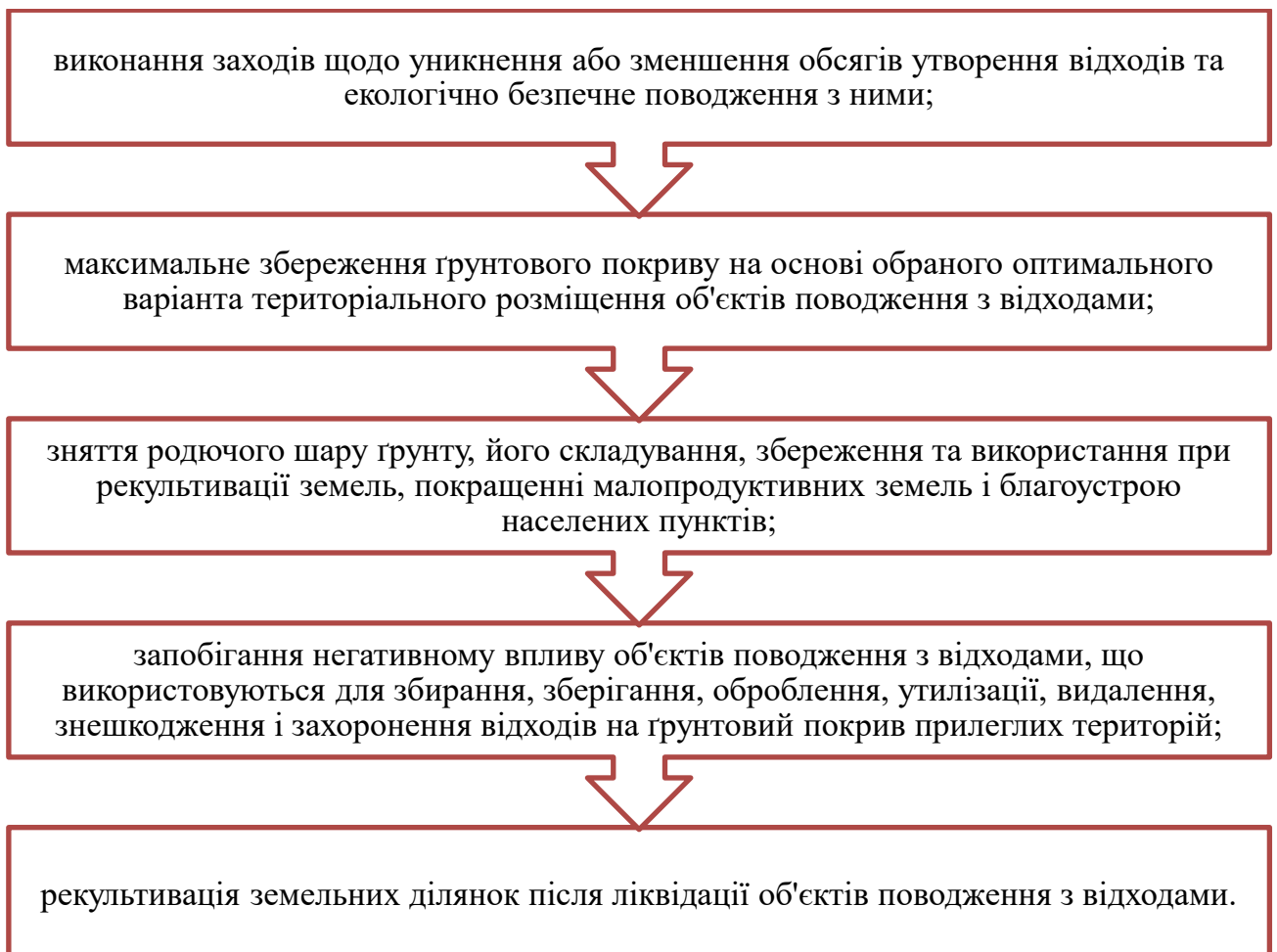
Для земель інженерно-транспортного підтипу слід підтримувати наступний регламент:

- при експлуатації та створенні лінійних інженерних споруд (трубопроводів, доріг, ліній електропередачі й зв'язку, інших лінійних

інженерних споруд) уповноважені органи в галузі охорони земель виконавчої влади здійснюють постійний контроль тих і прилеглих до них земельних ділянок на стан ґрунтового покриву;

- установи, підприємства та організації трубопровідного транспорту відповідають за забруднення земельних вгідь небезпечними речовинами, які транспортуються трубопроводами, і відповідно відшкодовують шкоду, яку завдано землекористувачам і власникам земельних ділянок, також орендарям, у порядку, визначеним Кабінетом Міністрів України.

При здійсненні господарської діяльності, пов'язаної із зберіганням, обробленням, утилізацією та видаленням, знешкодженням і захороненням відходів, забезпечуються:



Підприємства, установи та організації, а також громадяни, діяльність яких пов'язана з збільшенням відходів, зобов'язані забезпечувати своєчасне вивезення таких відходів на спеціальні об'єкти, що використовуються для їх

збирання, зберігання, оброблення, утилізації, видалення, знешкодження і захоронення.

Забороняється несанкціоноване скидання і розміщення відходів у підземних горизонтах, на території міст та інших населених пунктів, на землях природно-заповідного та іншого природоохоронного, оздоровчого, рекреаційного та історико-культурного призначення, у межах водоохоронних зон та зон санітарної охорони водних об'єктів, в інших місцях, що може створювати небезпеку для навколишнього природного середовища та здоров'я людини.

У районах можливого забруднення земель небезпечними відходами, у тому числі аварійними, викидами від стаціонарних і пересувних джерел за рішенням місцевої державної адміністрації або органу місцевого самоврядування проводяться постійні або періодичні обстеження хімічного складу ґрунтів з метою виявлення та визначення їх негативного впливу на здоров'я людини, а також окремих видів природних ресурсів і довкілля в цілому.

Розміщення, збирання, зберігання, оброблення, утилізація та видалення, знешкодження і захоронення відходів здійснюються відповідно до вимог Закону України «Про відходи».

## 3 АНАЛІЗ ФОРМУВАННЯ ЗЕМЕЛЬ САМБІРСЬКОГО РАЙОНУ ЗА РЕЗУЛЬТАТАМИ ДЕЦЕНТРАЛІЗАЦІЇ

### 3.1 Природно-ресурсний потенціал району

Район був створений відповідно до постанови Верховної Ради України №807-IX від 17 липня 2020 року. До його складу увійшли: Бісковицька, Боринська селищна, Добромільська, Новокалінівська, Ралівська, Рудківська, Самбірська, Старосамбірська, Стрільківська, Турківська, Хирівська міські та сільські територіальні громади (рис.3).

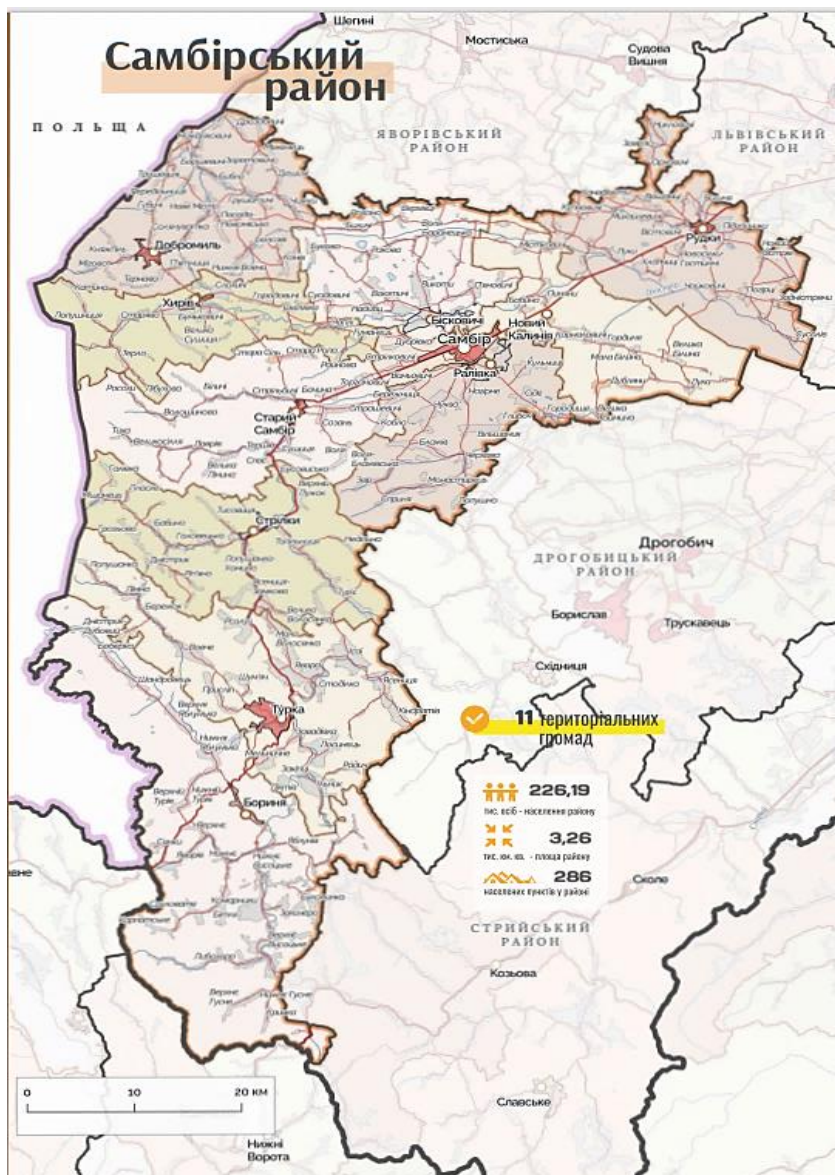


Рисунок 3 – Адміністративно-територіальний поділ Самбірського району [1]



В давнину територія його була в складі Самбірського (1940-1962 і 1965-2020) роз'єднаних тією ж постановою.

Район на сьогодні створено відповідно до Постанови Верховної Ради України від 17 липня 2020 року «Про утворення та ліквідацію районів». Площа району становить 324,7 тисяч гектарів. Перших виборів на голови депутатів Самбірської районної ради відбулися 25 жовтня 2020 року відповідно до Постанови центральної виборчої комісії від 14.08.2020 року №176.

Він розташувався в південно-західній частині Львівської області, а з заходу його межею є кордон з Польщею.

З півночі коло нього Яворівський район, а на південний-схід – Львівський. З сходу межівником є Дрогобицький і Стрийський райони, проте з південно-західної сторони Мукачівський і Ужгородський райони Закарпатської області.

Адміністративно-територіальний поділ Самбірського району по територіальних громадах подано в таблиці 1.

Таблиця 1 – Адміністративно-територіальний поділ Самбірського району

Територіальна громада	Рік створення	Кількість населених пунктів	Площа територіальної громади	Кількість населення	Щільність населення
Боринська	2020	33	638,0	23371	36,63
Ралівська	2020	23	229,3	13061	56,96
Хирівська	2020	25	218,0	15231	69,87
Бісковицька	2020	32	215,8	17999	83,41
Новокалинівська	2020	25	252,1	14227	56,43
Стрільківська	2020	21	320,4	14349	44,78
Добромільська	2020	37	293,9	19868	67,60
Самбірська	2020	5	42,2	36979	876,28
Турківська	2020	25	398,8	22529	56,49
Старосамбірська	2020	26	335,8	21173	63,05
Рудківська	2020	34	302,8	253,39	0,84



В таблиці бачимо територіальні громади, які ввійшли до Самбірського району. Всі громади були створені у 2020 році, відповідно коли і був створений район. Найбільше населених пунктів є в Добромильській територіальній громаді, найменше – у Самбірській. За площею найбільша Боринська територіальна громада, найменша Самбірська, але у ній найбільша щільність населення. Висока щільність населення означає існування значної кількості людей, що мешкають на невеликій території, яка вимірюється в квадратних кілометрах.

В районі є 286 населених пунктів, із них 7 міст, 4 селища міського типу і 275 сіл. Міста: Самбір, Старий Самбір, Турка, Рудки, Добромиль, Хирів та Новий Калинів. Селища міського типу: Бориня, Дубляни, Нижанковичі і Стара Сіль. Адміністративним центром району є місто Самбір, яке лежить на віддалі 73 км від Львова.

В передгір'ї Карпат розташувалась північна частина району, тому вона є географічною зоною Українських та Лісистих Карпат. Систему гірських Карпат на Самбірщині утворюють: Верхньодністровські Бескиди (у верхній течії Дністра), Сколівські Бескиди і Верховинський Вододільний Хребет, на якому біля с. Верхнє Гусне красується найвища гора Львівщини – Пікуй (1408 м н. р. м.). У селі Вовче на південно-західному схилі Розлуцького хребта на висоті 760 м, в урочищі «Старе поле», бере свій початок одна з найбільших річок України – Дністер.

Тут також знаходяться два національні природні парки – «Бойківщина» та «Королівські Бескиди», які є молодим природнім парком в Україні (створений в листопаді 2020 року) та два регіональні ландшафтні парки – «Верхньодністровські Бескиди» і «Надсянський» і частина національного природного парку «Сколівські Бескиди». Річки Самбірського району відносяться до басейну Дніпра та Вісли, а Самбір розташований на лівому (північному) березі річки Дністер.

Рельєф Самбірського району має геоморфологічні регіони, які різні за геологічною будовою, висотами та розчленованістю. Це – гори Карпати та

Передкарпатська височина, а їх розташування на Карпатській складчастій області та Передкарпатському прогині. Різноманітність рельєфу, ґрунтового покриву, мікрокліматичних умов, а також господарська діяльність людини допомогли створити на території Самбірського району різні рослинні угруповання як природних, так і штучних.

Лісів по району аж на 12123 га, а це 13,1 % всієї території. Переважають по всій території листяні породи. Головні з них це: дуб (45% площі лісів), бук (10%), граб, береза, вільха. Хвойні ліси – ялиця (понад 15%), сосна (12%), ялина, модрина – ростуть головним чином на околицях сіл Монастирця, Сприні, Звору, Волі Блажівської, Блажева.

Вся вододільна система Самбірського району має площу 2 425 гектарів, від загальної кількості угідь це 2,5%.

В загальному природні ресурси підходять для розвитку туризму, тому найкраще використовувати ресурси лісів та водойм. Можна також розвивати активний туризм, зокрема гірськолижний. Правда, таких схилів, придатних для спусків, як у Сколівському чи Турківському районах, на Самбірщині немає. Але в околицях с. Сприня можна обладнати невеликий лижний спуск. У цьому ж селі, на нашу думку, на базі відпочинкового дитячо-юнацького табору можна створити рекреаційний центр[11].

Сільське господарство залишається головним сектором економіки району. Його продукцію виробляють 22 сільськогосподарських підприємства, 47 фермерських господарств та 17,7 тисяч особистих селянських господарств. Землі сільськогосподарського призначення займають 72,1 тис. га території району, з них 44,7 тис. га – рілля.

У 2020 році підтримана правильна ціль щодо використання ріллі. Також залучили в обробіток 2,2 тис. га, а баланс використання ріллі збільшився до 87%.

З метою ефективного раціонального використання земель проводився перерахунок земель сільськогосподарського призначення. Це відкрило сьогоденну картину стану та проблеми використання земель, як одного з

джерел наповнення місцевих бюджетів. Землі, які не використовують, подають на аукціони. У 2020 році продано право оренди на 9 земельних ділянок сільськогосподарського призначення площею 328,4 га на суму 463,2 тис. грн.

У структурі посівних площ найбільшу питому вагу займають зернові культури – 39% (15,3 тис. га). Посіви сої склали 2,475 тис. га, соняшнику – 1,780 тис. га, цукрового буряку – 858 га. Посіви ріпаку у структурі посівних площ складають 17,1 % (6,688 тис. га) (рис. 4).

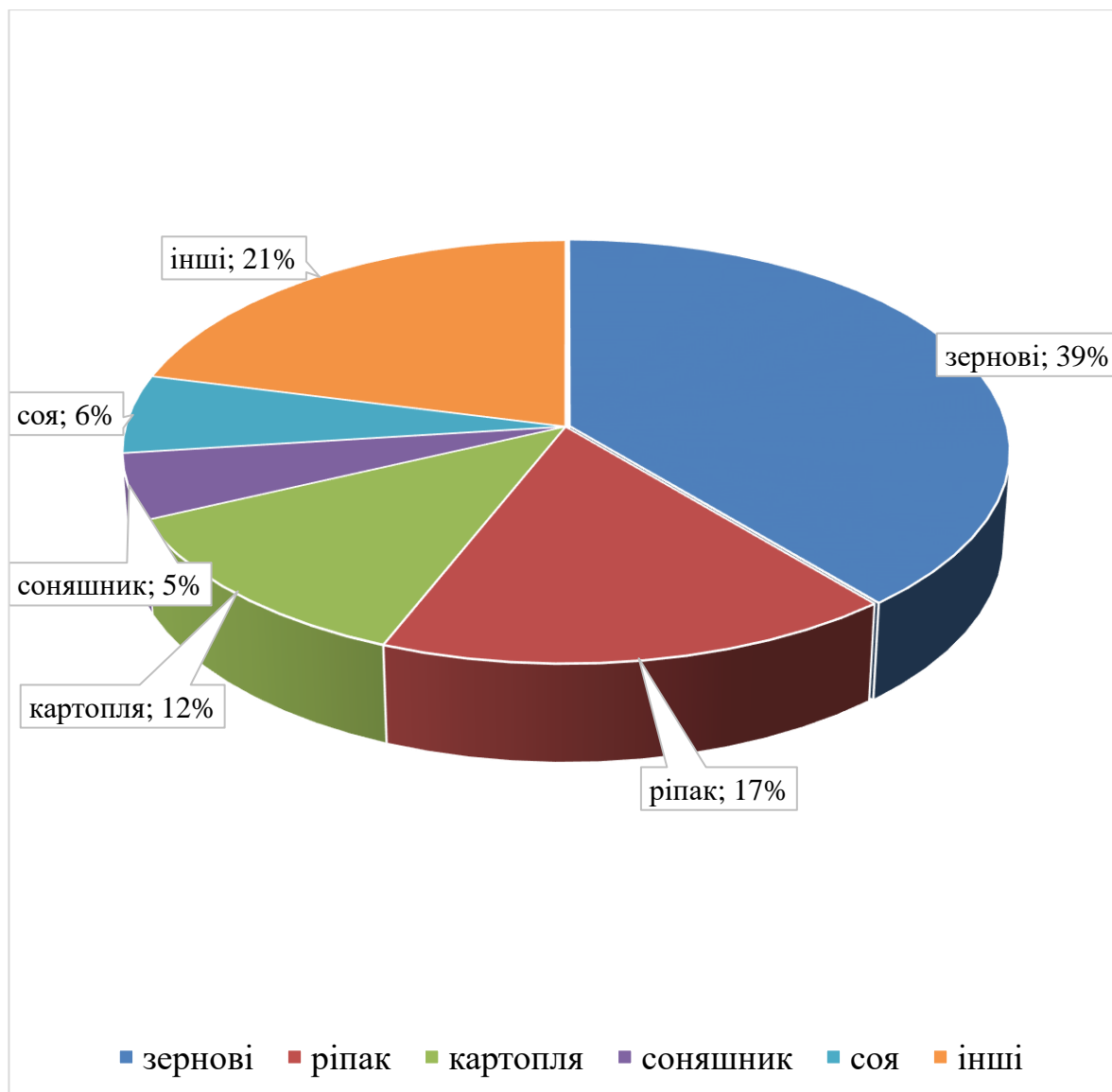


Рисунок 4 – Структура посівних площ Стрийського району, тис. га [27]

Досягнуто зростання валового збору поширених сільськогосподарських культур, зокрема накопичено 81 тис. тон зерна, зібрано 34,6 тис. тон цукрових буряків, 81,7 тис. тон картоплі. Однак зменшено виробництво овочів. У сфері

тваринництва надалі проходить зниження поголів'я великої рогатої худоби, здебільшого це корови у всіх господарствах. Причиною такого є демографічна ситуація та низька ціна на продукцію.

Уряд Канади пропонує проект «Розвиток молочного бізнесу в Україні». У співпраці із Львівською аграрною дорадчою службою фермерам району надано 540 тис. грн. В звітному році аграрні підприємства району отримали фінансову підтримку з державного бюджету в сумі 4030,6 тис. грн.

В рамках обласної програми підтримки та розвитку агропромислового виробництва фермерам району виділено 1900 тис. грн. пільгових кредитів. Кошти були використані для закупівлі сільськогосподарської техніки, мінеральних добрив, засобів захисту рослин. Ще 29,8 тис. грн. було використано для фінансової підтримки шляхом компенсації відсотків за кредитами. Додатковим доходом селян є орендна плата. Аграрним підприємствам виплачено за оренду земельних паїв 43,3 млн. грн. Відсоток виплати за користування земельними паями від вартості земель становить 6,4.

Головною ціллю є розвиток сільського господарства як досить ефективної конкурентоспроможної галузі економіки району, збільшення ефективності використання сільськогосподарських угідь, а також кількості поголів'я сільськогосподарських тварин, підвищення їх продуктивності, сприяння залученню інвестицій у модернізацію агропромислового комплексу. Основні проблемні питання:

- скорочення впродовж останніх років поголів'я великої рогатої худоби через недостатній рівень переробки сільськогосподарської продукції, особливо власної переробки у малих та середніх сільськогосподарських підприємствах;
- відсутність сховищ для зберігання плодово-ягідної продукції.

### Основні завдання на 2023 рік:

збільшення рівня раціонального використання сільськогосподарських угідь, долучення в обробіток додаткових площ;

- здійснення аудиту використання земель сільськогосподарського призначення;

правильна структура посівних площ, системна перевірка дотримання сівозмін у сільськогосподарському виробництві;

- додавання зовнішніх і внутрішніх інвестицій у розвиток сільськогосподарського виробництва;

забезпечення розвитку виробництва, інфраструктури зберігання, переробки та збуту сільськогосподарської продукції;

- підтримка у створенні сільськогосподарських обслуговуючих кооперативів та інших форм об'єднання товаровиробників для виходу на нові ринки реалізації продукції;

часткове фінансування проектів міжнародної технічної допомоги, на розвиток сільськогосподарської обслуговуючої кооперації;

- відкриття нових молочних ферм;

збільшення поголів'я сільськогосподарських тварин;

- забезпечення високих розрахунків сільськогосподарських підприємств за оренду земельних паїв у населення;

покращення якості ґрунтів, дотримання сівозмін, внесення мінеральних і органічних добрив, збереження гумусу.

Основні показники соціально-економічного розвитку Самбірського району на 2019 рік представлені в таблиці 2.

Таблиця 2 – Динаміка основних показників соціально-економічного розвитку Самбірського району

Показник	Одиниця виміру	2018 рік звіт	2019 рік звіт	2020 рік проект	2020р. до 2019 р.,%
1	2	3	4	5	6
<b>Сільське господарство</b>					
Валова продукція у постійних цінах 2010 р. - всього	млн. грн.	531,5	543,8	569,2	104,7
у тому числі:					
- сільськогосподарські підприємства	млн. грн	249,3	254,7	265	104,0
- господарства населення	млн. грн	282,2	289,1	304,2	105,2
<i>Із загального обсягу валової продукції:</i>					
- рослинництво	млн. грн	291,4	300,2	314,7	104,8
- тваринництво	млн. грн	240,1	243,6	254,5	104,5
Зернові культури (у вазі після дробки) - всього	тис. тонн	80,7	81,0	82,1	101,4
у тому числі сільськогосподарські підприємства	тис. тонн	68,5	69,0	70,0	101,4
Цукрові буряки (фабричні) – всього	тис. тонн	32,0	34,6	30,0	86,7
у тому числі сільськогосподарські підприємства	тис. тонн	32,0	34,6	30,0	86,7
Олійні культури – всього	тис. тонн	33,2	32,0	30,4	95,0
у тому числі сільськогосподарські підприємства	тис. тонн	33,20	32,00	30,40	95,0
Картопля - всього	тис. тонн	77,3	81,7	85,0	104,0
у тому числі сільськогосподарські підприємства	тис. тонн	0,9	2,7	1,0	37,0
Овочі, баштанні культури – всього	тис. тонн	11,0	10,2	12,4	121,6
у тому числі сільськогосподарські підприємства	тис. тонн	0,0	0,0	0,0	0,0
Плоди та ягоди – всього	тис. тонн	2,6	2,6	2,6	100,0
у тому числі сільськогосподарські підприємства	тис. тонн	0,1	0,1	0,1	100,0
<i>Реалізація худоби та птиці</i>					
- у живій вазі – всього	тис. тонн	12,8	10,0	11,0	110,0
у тому числі сільськогосподарські підприємства	9,1	6,5	7,0		107,7
- у забійній вазі – всього	тис. тонн	9,09	7,10	7,81	110,0
у тому числі сільськогосподарські підприємства	6,46	4,62	4,97		107,7
Молоко-всього	тис. тонн	36,0	36,0	37,0	102,8
у тому числі сільськогосподарські підприємства	0,7	0,7		0,75	107,1
Яйця – всього	млн. штук	28,8	28,8	28,8	100,0
у тому числі сільськогосподарські підприємства	млн. штук	0,0	0,0	0,0	0,0

З даних таблиці видно, що валова продукція щорічно зростає, особливо в господарствах населення. Загальний обсяг валової продукції рослинництва дещо більший за обсяг ВВП тваринництва. Найбільший обсяг продукції сільськогосподарські підприємства отримують із посіву зернових культур, картоплі та овочевих культур. Нажаль впродовж трьох років не змінюються в кращу сторону показники виробництва молока та яєць.

### 3.2 Соціально-економічні особливості територіальної громади

Західним суміжником Турківської територіальної громади є Польща, південним – Закарпаття, а от на сході це райони Львівщини, і також півночі.

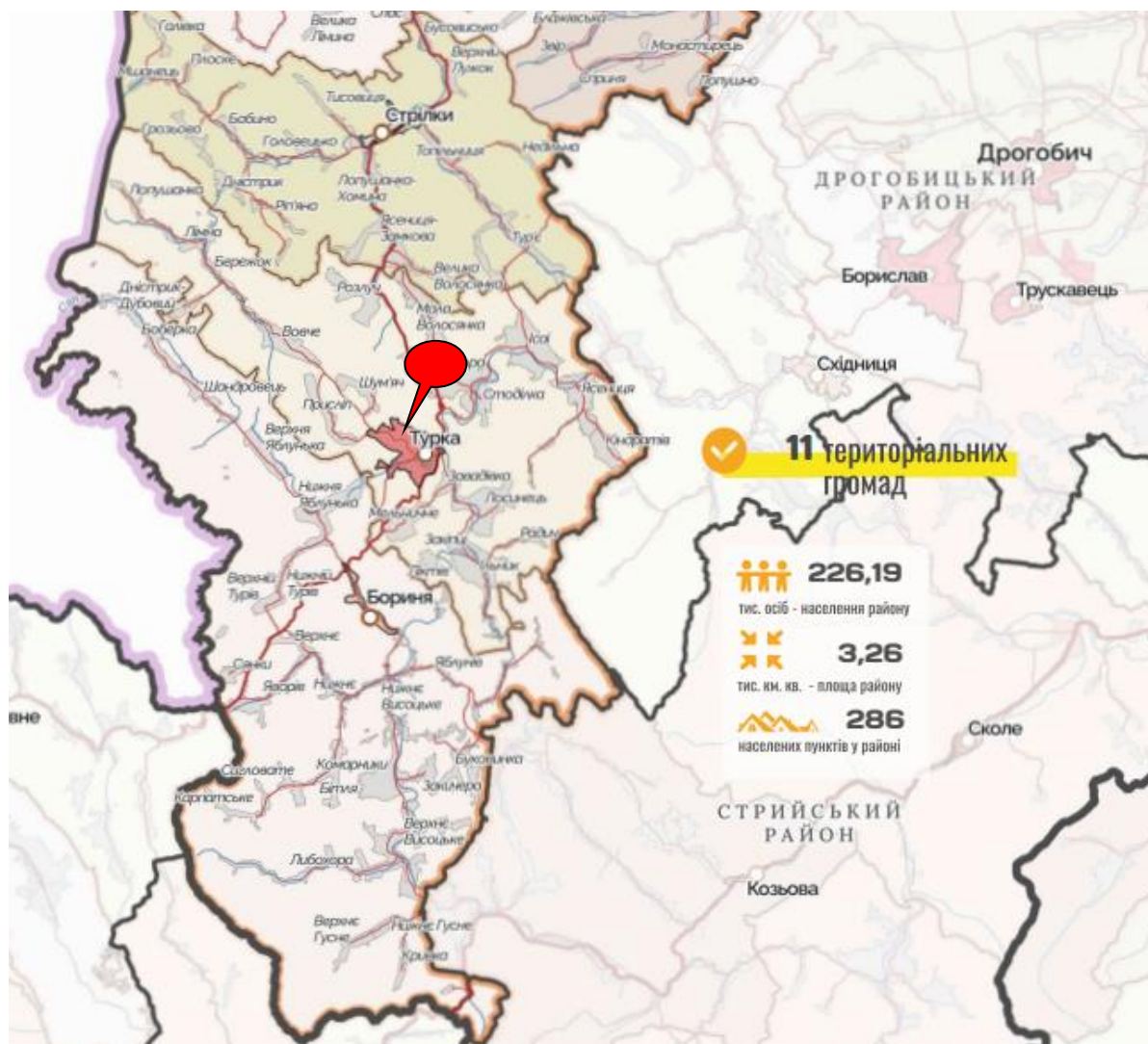


Рисунок 5 – Розташування Турківської територіальної громади [1]

Площа Турківської територіальної громади становить 398 800 га. Вона налічує 25 населених пункти. Чисельність населення громади складає 22529 осіб.

Через територію громади розташована залізнична колія Самбір – Ужгород та шосе теж саме, а від нього відгалужується автомобільний шлях Бориня – Тухолька. На ній ведуться розвідувальні роботи для виявлення запасів нафти і газу, також є мінеральні води та будівельний камінь. Серед ґрунтових відмін переважають бурі та лісові ґрунти.

Турківська громада є простим гірським районом. Її територія базується в складі Високих (Бойківських) Бескидів, які є північно-західною частиною Українських Карпат.

Сільське господарство розвинене в напрямках: м'ясо-молочне тваринництво з розвинутим вівчарством; вирощують льон і картоплю. Більша частина населення працює в лісовому господарстві та лісозаготівлях.

Громада є лідером в області по рівню розвитку лісництва. Їх створення покладене на Турківське лісогосподарсько-заготівельне підприємство. Заліснюють цінними лісовими породами – ялицею європейською, буком та модриною. Більшу увагу приділяють охороні й збільшенню мисливської фауни (олені, косулі, дикі свині, ведмеді), розведенню форелі.

В територіальній громаді є сприятливі умови для розвитку туризму і гірсько-лижного спорту. Більшу увагу туристів привертають витoki р. Дністра (між селами Вовчим і Розлучем), гора Пікуй – найвища точка в області. Розглядають розвиток у ряді місцевостей гірських кліматичних курортів, будівництво туристських баз, трамплінів.

Для Турківської територіальної громади характерна висока лісистість. Тут більш поширені грабово-дубові, сосново-дубові, соснові ліси, а в пониженнях – вільхові. Букові ліси розташовані поблизу східноєвропейської межі ареалу і приурочені до горбистих ландшафтів. Цікавими є острівні реліктові осередки смереки, ялиці та явора, які збереглися на північно-східній межі свого ареалу. До реліктів середнього голоцену належать буково-соснові



ліси. Трав'яна рослинність має значно менші площі і створилася на природних луках та місцях колишніх пасовищ і поселень, а також по берегах річок і каналів.

Громадою проходить флористична межа Середньої і Південно-східної Європи, що супроводжується переходом широколистяних лісів у Лісостеп.

## 4 ПРОЕКТНІ ПРОПОЗИЦІЇ ЩОДО ОРГАНІЗАЦІЇ ВИКОРИСТАННЯ ЗЕМЕЛЬ У МЕЖАХ ТЕРИТОРІАЛЬНОЇ ГРОМАДИ

### 4.1 Характеристика природно-кліматичних умов Явірського старостинського округу

Явірський старостинський округ Турківської територіальної громади Львівської області розташована в північно-центральної частині громади (рис. 6). Відстань від старостинського округу до районного центру становить 13 км, а до обласного центру - 40 км відповідно, що свідчить про близькість до ринків збуту сільськогосподарської продукції.

Загальна площа території Явірського старостинського округу налічує 2589,4 га, у тому числі: ріллі – 1856,6 га, пасовищ – 470,0 га, сінокосів – 115,0 гектарів.

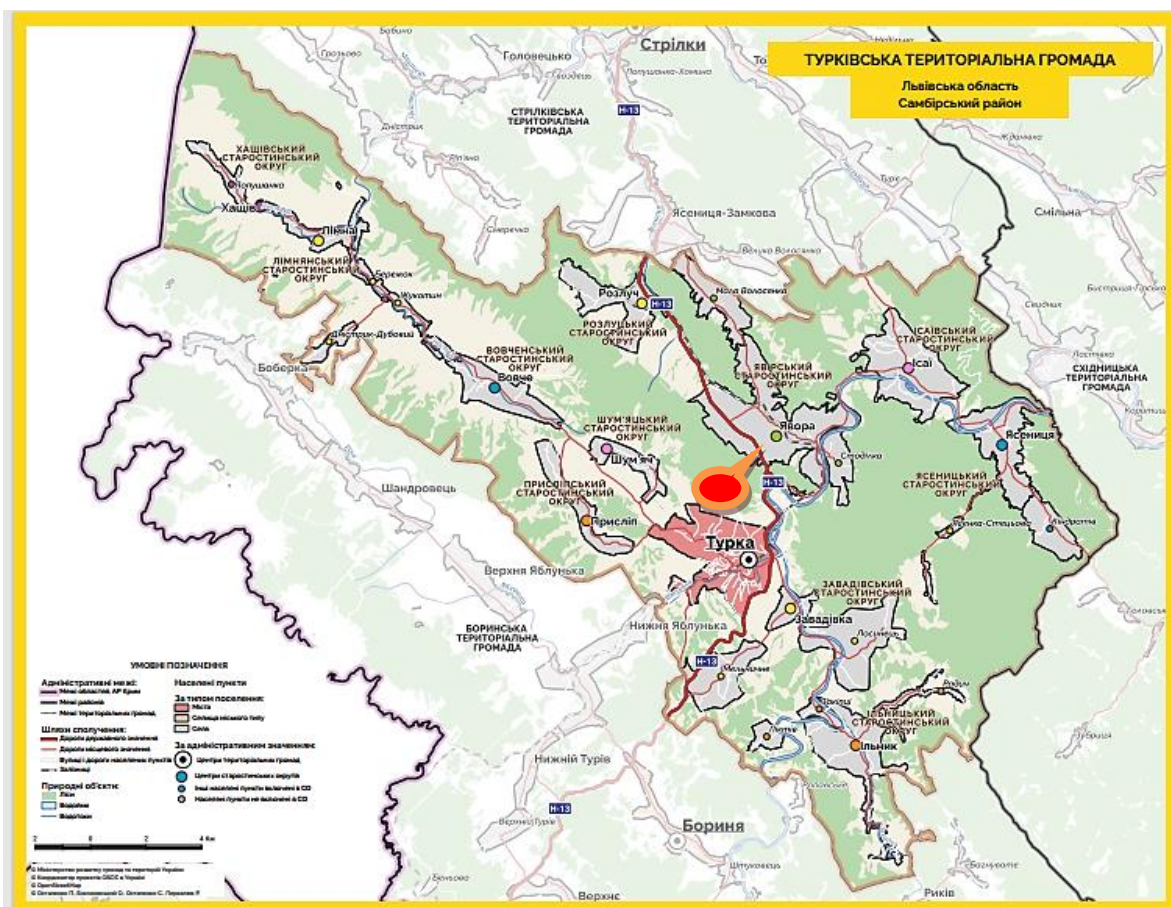


Рисунок 6 – Адміністративно-територіальний поділ  
Турківської територіальної громади

У ньому нараховується 240 дворів, де проживає 1344 громадяни, з яких – 876 працездатні.

З метою раціонального використання земельних угідь на перспективу вивчення проведено дослідження ґрунтів. Планово-картографічною основою для проведення проектних робіт, використано план Явірського старостинського округу з горизонталями та план ґрунтів. Проект встановлення меж населеного пункту с. Явора розроблений у 1993 році.

Утворення ґрунтів як самостійної частини залежить від багатьох природних факторів, таких як: клімат, рельєф, геологічна будова території, наявність рослинного й тваринного світу.

Клімат. Клімат Явірського старостинського округу помірно-континентальний, вологий і водночас теплий. Зима м'яка із частими відлигами, літо – тепле з достатньою кількістю опадів. Середня річна температура становить  $+6,6^{\circ}\text{C}$ . Найнижчі температури ( $-34 - -36^{\circ}\text{C}$ ) повітряних мас спостерігаються у січні-лютому, найвищі ( $+34 - +35^{\circ}\text{C}$ ) – в липні-серпні.

Такі різкі зміни бувають рідко в температурах, але вони приводять до вимерзання взимку озимих та підгоряння під час літньої спеки зернових і технічних культур.

Початок вегетаційного періоду починається при середньодобовій температурі плюс  $5^{\circ}\text{C}$ , що спостерігається в основному у першій декаді квітня. Кінець ж вегетаційного періоду звикло відбувається останньої декади жовтня.

У період із квітня по жовтень середня відносна вологість повітря коливається в межах 55%-77%, а відносна вологість нижче 40% буває близько 18-20 днів за весь період.

Пануючими вітрами на території Явірського старостинського округу є північно-західні і західні. Середня швидкість вітру взимку 5-6 м/с, а літом 3-5 м/с.

В цілому, кліматичні умови Явірського старостинського округу сприяють вирощуванню сільськогосподарських культур, що районовані у даній зоні.

Формування ґрунтів на території округу відбувалось в умовах поєднання різних процесів ґрунтоутворення. Тому, в залежності від інтенсивності прояву того чи іншого процесу ґрунтоутворення і утворились різні типи ґрунтів.

Внаслідок обстеження ґрунтів на території Явірського старостинського округу Турківської територіальної громади Львівської області у 1992 році виділено 5 агровиробничих груп ґрунтів (табл 3).

Таблиця 3 – Експлікація агровиробничих груп ґрунтів на території Явірського старостинського округу

Шифр агровиробничої групи ґрунтів	Назва агровиробничої групи ґрунтів	Площа,	
		га	%
29г	Ясно-сірі і сірі опідзолені легкосуглинкові ґрунти	1005,4	38,8
37г	Ясно-сірі і сірі опідзолені слабозмиті легкосуглинкові ґрунти	346,5	13,4
38	Ясно-сірі і сірі опідзолені середньозмиті ґрунти	311,0	12,0
39	Ясно-сірі і сірі опідзолені сильнозмиті ґрунти	603,0	23,3
215	Розмиті ґрунти і виходи рихлих (піщаних і лесовидних) порід	165,6	6,4
Всього обстежених земель		2431,2	93,9
Необстежених		158,2	6,1
Всього в межах плану		2589,4	100

З даних таблиці видно, що найбільший відсоток території (38,8%) займають ясно-сірі і сірі опідзолені легкосуглинкові ґрунти та 23,3% – це ясно-сірі і сірі опідзолені сильнозмиті ґрунти. Найменша площа є під розмитими ґрунтами – 6,4%.

Важливою та необхідною інформацією для розробки проектних пропозицій щодо організації земель є дані про еродованість ґрунтового покриву на сільськогосподарських угіддях (табл. 4).

Таблиця 4 – Характеристика сільськогосподарських угідь щодо еродованості ґрунтового покриву

Назва угіддя	Площа, га	у тому числі				
		незмиті	намиті	слабо змиті	середньо змиті	сильно змиті
Рілля	1856,6	1519,1	-	114,3	201,9	21,3
Сінокоси	115,0	-	102,5	12,5	-	-
Пасовища	470,0	-	63,1	-	109,1	297,8
Всього	2441,6	1519,1	165,6	126,8	311,0	319,1
У т.ч. в % до загальної площі	100,0	62,2	6,8	5,2	12,7	13,1

Найбільшу площу (62,2%) займають незмиті ґрунти, на яких розмістились орні землі. Також на ріллі є значні площі середньозмитих та слабозмитих ґрунтів, що необхідно враховувати при організації використання земель старостинського округу. Значна площа пасовищ – 63% розміщена на сильнозмитих ґрунтах.

Щодо рельєфних умов, то територію можна поділити на 3 частини:

- 1) заплава річки;
- 2) надзаплатно-терасові місцевості;
- 3) плакорні місцевості.

У таблиці 5 представлено характеристику розміщення земельних угідь щодо рельєфу.

Таблиця 5 – Характеристика розміщення земельних угідь щодо рельєфу

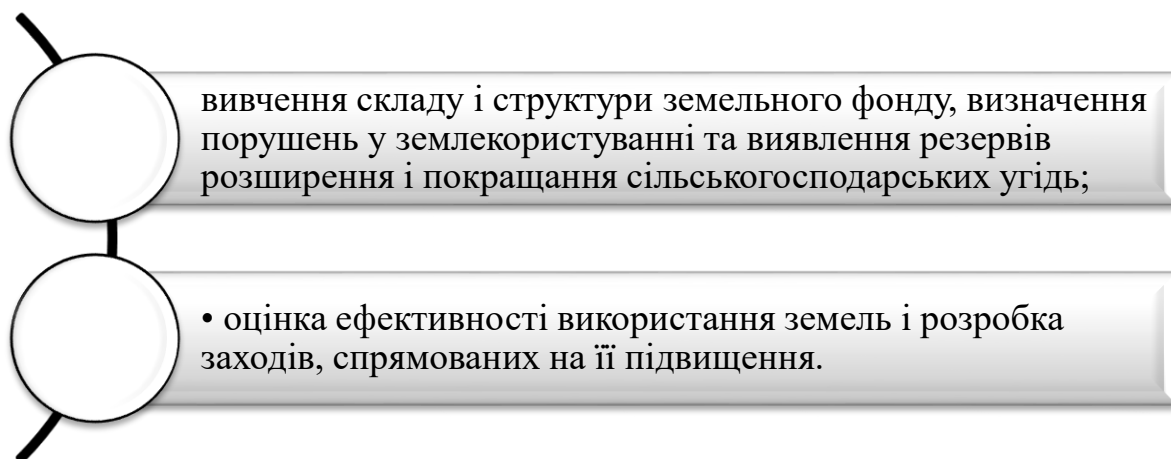
Назва угіддя	Площа, га	Розміщення на схилах, га			
		0-3°	3-5°	5-7°	>7°
Рілля	1856,6	1085,4	198,5	230,6	342,1
Пасовище	470,0	63,1	-	67,6	339,3
Сінокоси	115,0	102,5	12,5	-	-
Всього	2441,6	1251,0	211,0	298,2	681,4
У т.ч. в % до загальної площі	100,0	51,2	8,6	12,2	28,0

З таблиці видно, що рельєф є досить складним. Незважаючи на те, що більшу частку – 51,2% займають рівнинні землі з крутизною схилу до 3°, на території Явірського старостинського округу є біля 40% земель з крутизною схилу 5° і більше. Такі землі необхідно пропонувати під обмежене використання чи залуження.

## 4.2 Аналіз використання земельних ресурсів

Земля виступає основним елементом національного багатства країни і головним засобом виробництва сільського господарства. Саме тому раціональне використання земельних ресурсів сприяє розвитку національної економіки, в цілому зумовлюючи продовольчу безпеку держави та зокрема обсяг виробництва сільськогосподарської продукції. Кожне сільськогосподарське підприємство повинно дбайливо ставитись до землі, ефективно використовувати ресурси, підвищувати родючість її, не допускати ерозії ґрунтів, заростання бур'янами, заболочувань тощо.

Основним завданням аналізу використання земельних ресурсів є:



У сільському господарстві країни триває процес трансформації угідь. Разом з тим, частину несільськогосподарських угідь трансформують у сільськогосподарські, з іншої сторони, неабияку частину земель сільськогосподарського призначення відводять під будівництво доріг, культурно-побутових і промислових об'єктів, під забудову міст, тобто

вилучають із сільськогосподарського обороту. Така ситуація, за відсутності належного контролю, стає причиною відносного та абсолютного зменшення продуктивних угідь.

Тому при аналізі земельних ресурсів, вивчають зміни у співвідношенні земель сільськогосподарського й несільськогосподарського призначення, темпи і тенденції цих змін. Це дає можливість обмежити або не допустити використання сільськогосподарських угідь для потреб, які не пов'язані з вирощуванням сільськогосподарських культур. Особливо важливий аналіз проектів розміщення споруд, будівель тощо. Тобто, аналіз використання земельних ресурсів має мати обґрунтовану профілактичну спрямованість.

За результатами економічного аналізу пропонують найефективнішу трансформацію угідь залежно від перспективного розвитку господарства, державних замовлень на певні види продукції і від природних умов.

Перед сільськогосподарськими виробниками стоїть завдання найбільш ефективно використовувати кожен гектар землі. Тисячі гектарів низькопродуктивних сінокосів й пасовищ, заболочених земель, чагарників можна перетворити у продуктивні угіддя. Тому, аналізуючи використання земельних ресурсів господарства, необхідно вивчити можливості подальшого розширення площ ріллі, покращення сінокосів та пасовищ і т.д.

Аналіз використання земельних ресурсів Явірського старостинського округу Турківської територіальної громади Львівської області неможливо провести без розгорнутої характеристики земель за сільськогосподарськими угіддями та іншими землями, котрі є у складі адміністративно-територіальної одиниці. Інформація про склад і структуру земель представлені в таблиці 6.

Як видно з даної таблиці, територія Явірського округу характеризується високою розораністю, про що свідчить площа ріллі – 1856,6га, що становить 71,7%.

Таблиця 6 – Структура земельних і сільськогосподарських угідь Явірського старостинського округу

Вид угіддя	Площа, га	Структура, %
Сільськогосподарські землі	2462,1	95,0
В тому числі сільськогосподарські угіддя	2441,6	94,2
З них: рілля	1856,6	71,7
Багаторічні насадження	-	-
сіножаті	115,0	4,4
пасовища	470,0	18,1
Під господарськими будівлями	8,5	0,3
Під господарськими шляхами	12,0	0,5
Ліси та чагарники, інші лісо вкриті площі	-	-
Забудовані землі	121,9	4,7
Відкриті заболочені землі	-	-
Відкриті землі без рослинного покриву	-	-
Води	5,4	0,3
Разом	2589,4	100

Аналіз структури земель старостинського округу свідчить про велику освоєність земель – 94,2%, лише 4,7% займають забудовані землі та 0,3% - ставок та річка.

Детальна структура сільськогосподарських угідь Явірського старостинського округу представлена на рисунку 7.

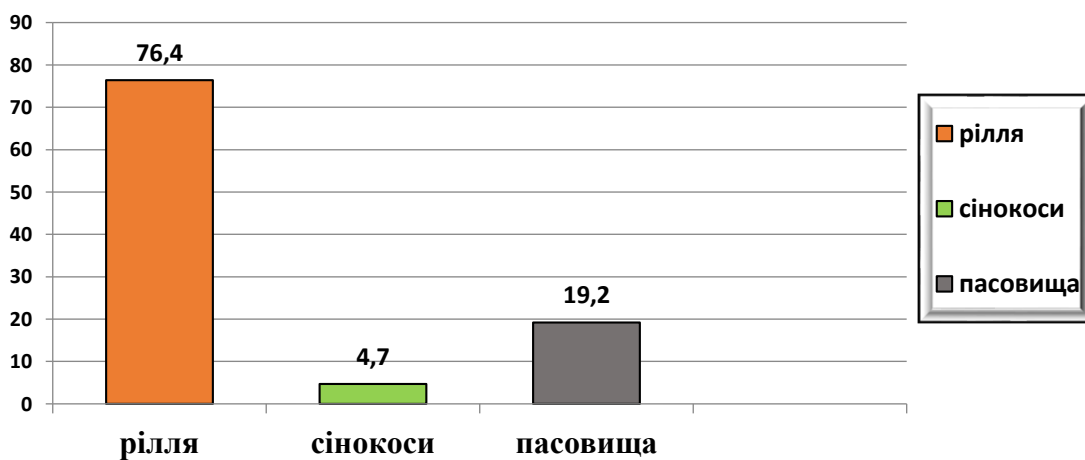


Рисунок 7 – Структура сільськогосподарських угідь Явірського старостинського округу



Аналіз структури сільськогосподарських угідь адміністративно-територіальної одиниці показує, що рілля становить 76,4%, сінокоси – 4,7% та пасовища – 19,2%. Висока розораність земель заставляє задуматись над можливостями подальшого інтенсивного використання їх чи можливо обґрунтування щодо обмеженого використання або й залуження окремих ділянок.

Визначення цільового призначення земельної ділянки залежить від того до якої категорії земель вона належить. Поділ земельного фонду України на категорії передбачений Земельним Кодексом України. У ст. 18 Земельного Кодексу зазначено, що усі землі в межах України належать до її території, в тому числі землі, зайняті водними об'єктами, острови. Отже, кожна земельна ділянка належить до відповідної категорії земель, які мають особливий правовий режим, встановлений як нормами Земельного Кодексу України, так і іншими земельно-правовими актами.

Перелік категорій земель країни визначений у статті 19 Земельного Кодексу України. Відповідно до цієї статті землі України за основним цільовим призначенням поділяються на такі категорії:

а) землі сільськогосподарського призначення;

б) землі житлової та громадської забудови;

в) землі природно-заповідного та іншого природоохоронного призначення;

г) землі оздоровчого призначення;

г) землі рекреаційного призначення;

д) землі історико-культурного призначення;

е) землі лісового фонду;

є) землі водного фонду;

ж) землі промисловості, транспорту, зв'язку, енергетики, оборони та іншого призначення.

Кожна із категорій земель представляє собою цілісне цільове призначення земельних ділянок, які входять до тієї чи іншої категорії. Проте, віднесені до однієї категорії земельні ділянки, також використовуються за різним цільовим призначенням. Наприклад, землі сільськогосподарського призначення можуть використовуватись для задоволення у сільськогосподарській продукції особистих потреб громадян, так і для ведення товарного сільськогосподарського виробництва. В свою чергу, земельні ділянки, які надаються громадянам для задоволення власних потреб у сільськогосподарській продукції використовуються за різним призначенням: приміром, для ведення особистого селянського господарства, садівництва, для сінокосіння і випасання худоби, городництва [10].

В основі поділу земель України на категорії покладено цільове призначення. Саме цей критерій беруть до уваги уповноважені органи місцевого самоврядування та державні органи, які планують розподіл та перерозподіл земель із подальшим їх використанням.

Використання земель за основним цільовим призначенням не виключає можливості одночасного використання їх і для інших цілей. Для прикладу, землі сільськогосподарського призначення можна одночасно використовувати і для будівництва внутрішньогосподарських доріг; в смузї відведення землі транспорту використовувати для городництва тощо.

Поділ земель на окремі категорії представляє собою первину класифікацію, яка здійснюється за основним цільовим призначенням. Кожна категорія земель далі поділяється на види та підвиди залежно від певних критеріїв. Наприклад, землі сільськогосподарського призначення можуть поділятися на землі сільськогосподарських підприємств, що використовують їх для ведення товарного сільськогосподарського виробництва та землі установ та організацій, несільськогосподарських підприємств, які надаються для ведення підсобного сільського господарства. Наступний поділ цих земель на сільськогосподарські та несільськогосподарські угіддя.

Розподіл земельного фонду Явірського старостинського округу за категоріями та видами використання наведено у таблиці 7.

Таблиця 7 – Розподіл земельного фонду Явірського старостинського округу за категоріями та видами використання

Цільове призначення	Площа	
	га	%
Землі сільськогосподарського призначення	2462,1	95,1
Землі житлової та громадської забудови	118,9	4,6
Землі водного фонду	5,4	0,2
Землі промисловості, транспорту, зв'язку, енергетики, оборони та іншого призначення	3,0	0,1
Всього	2589,4	100

Отже, як видно з даної таблиці, найбільшу частку серед земель Явірського старостинського округу займають землі сільськогосподарського призначення – 95,1%, землі житлової та громадської забудови складають 4,6% та найменше: землі водного фонду – 0,2% і землі промисловості, транспорту, зв'язку, енергетики, оборони та іншого призначення – 0,1% всієї території.

#### **4.3 Використання та охорона земель адміністративно-територіальної одиниці**

Проблеми екологічно безпечного використання земель стоять сьогодні як ніколи гостро. Для того, щоб подолати гостру екологічну кризу в землекористуванні та стати на шлях збалансованого використання земель потрібно дотримуватися чіткого механізму екологічно безпечного використання земель. На нашу думку схема цього механізму має такий вигляд як на рисунку 8.



Рисунок 8 – Схема механізму екологічно безпечного використання земель

Для забезпечення раціонального використання земель та охорони земель в межах адміністративно-територіальних одиниць потрібно проводити планування використання та зонування земель, а на основі планів та схем розробляти заходи щодо організації використання земель і відображати їх у проектах землеустрою.

Планування використання та охорони земель здійснюється з метою вдосконалення розподілу земель відповідно до перспектив розвитку економіки, поліпшення організації територій, забезпечення екологічної безпеки, визначення інших напрямів раціонального використання та охорони земель на державному, регіональному та місцевому рівні. Воно проводиться у двох формах: територіального планування і природно-сільськогосподарського районування.

*Територіальне планування* втілюється із врахуванням сукупності економічних, соціальних, екологічних та інших чинників для забезпечення їх сталого розвитку, забезпечення врахування інтересів громадян та їх об'єднань, держави, муніципальних утворень розвитку транспортної, інженерної та соціальної інфраструктури.

Відповідно до статті 179 Земельного Кодексу України *природно-сільськогосподарське районування земель* – це поділ території з урахуванням природних умов та агробіологічних вимог сільськогосподарських культур. Воно виступає основою щодо оцінки земель, розроблення землевпорядної документації з приводу використання й охорони земель. Саме на його основі здійснюється використання та охорона сільськогосподарських угідь.

Планування використання земель слід концентрувати на зонуванні земель, себто класифікації земель за їх категоріям із подальшим поділом на типи й підтипи, враховуючи економічні, екологічні та природні фактори. Так у проекті Закону «Про зонування земель» вказана класифікація землекористувань при зонуванні земель за їх категоріями по доцільному використанні за типами і підтипами .

На основі дослідженої літератури ми пропонуємо здійснити зонування земель за їх категоріями в межах трьох основних зон (агроландшафтної, сельбищної та середовищестабілізуючої) за типами і підтипами, враховуючи екологічний, економічний, природний фактори (рис. 9).

Також для ефективності проведення зонування земель доцільно використовувати кадастрові та картографічні дані, які відображають відомості про всі землі в межах державного кордону, дані їх кількісного і якісного обліку, їх цільове призначення, обмеження у їх використанні і їх оцінку.

Схема зонування земель є перед проектною (планувальною) частиною проекту землеустрою щодо зонування земель і визначає межі територіальної дії землевпорядних регламентів.

Обов'язковою частиною схеми (проекту) землеустрою щодо зонування земель є землевпорядний регламент, який розробляється по кожному типу

землекористування.

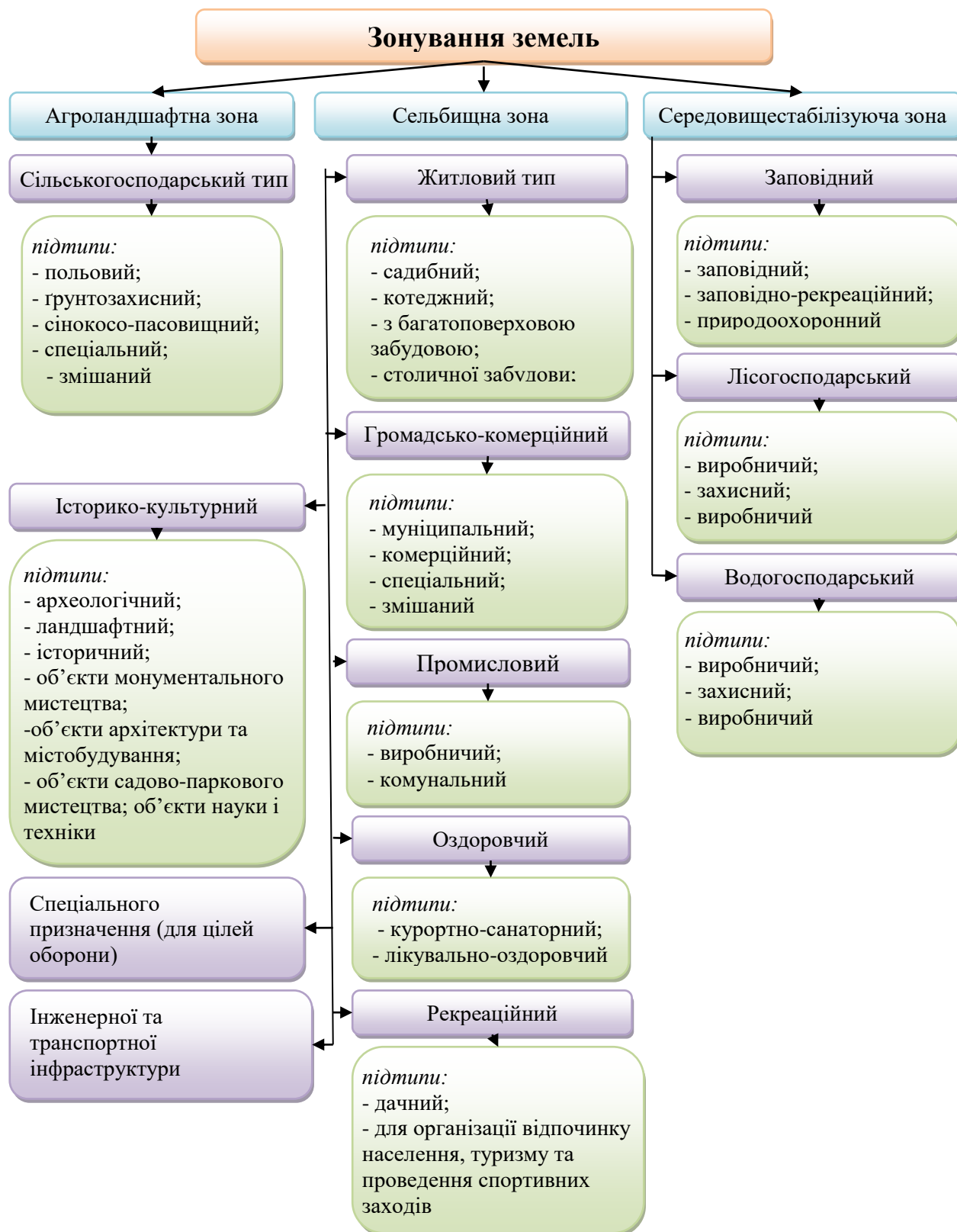
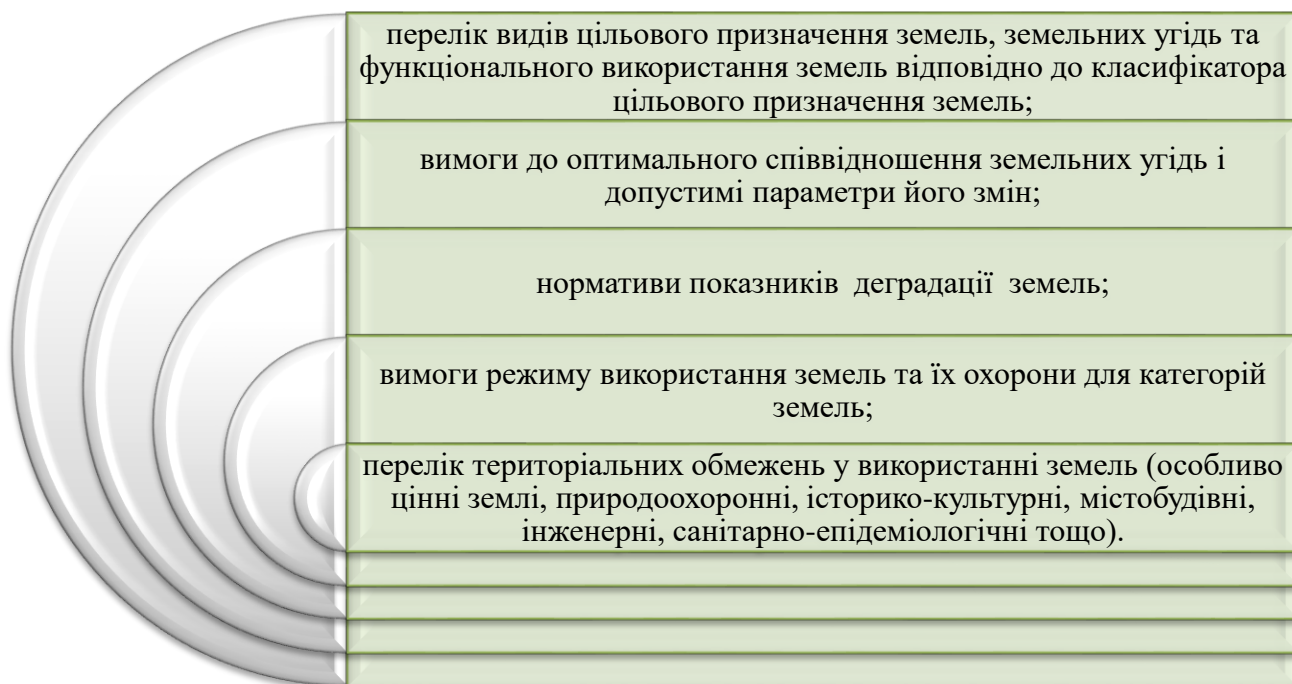


Рисунок 9 – Схема зонування земель

Землевпорядний регламент представляє собою затвердені в установленому порядку текстові матеріали, які визначають параметри

дозволеного використання земель та їх допустимі зміни. Цей регламент містить:



На основі зонування земель складають схеми землеустрою та техніко-економічних обґрунтувань використання та охорони земель.

В цих схемах розробляється комплекс взаємозв'язаних заходів щодо раціонального використання земель, їх розвитку та організації, розробленню інфраструктури, що відповідає запитам адміністративно-територіальної одиниці.

Схеми землеустрою і техніко-економічних обґрунтувань використання й охорони земель адміністративно-територіальних одиниць являються передпроектними документами, на основі яких створюються проекти землеустрою і робочі проекти.

Для екологічно безпечного використання земель важливим є складання проектів землеустрою, які представлені на рисунку 7.

Отже, для забезпечення екологічно безпечного використання земель у межах адміністративно-територіальних одиниць необхідно проводити планування використання земель, а на основі планів і схем розробляти заходи щодо організації використання та охорони земель та відобразити їх у проектах землеустрою.

Результати зонування земель в межах Явірського старостинського округу занесено в таблицю 6 та показано на планово-картографічному матеріалі.

Таблиця 8 – Розподіл земель в межах Явірського старостинського округу за зонами, типами і підтипами

Зона	Тип землекористування	Підтип землекористування	Площа, га	Землевпорядний регламент
Сельбищна	житловий	садибний, котеджний	98,2	
	громадсько-комерційний	муніципальний	8,6	
		комерційний	8,6	
	інженерної та транспортної інфраструктури		25,5	
	спеціального призначення	цвинтар	1,5	Обмежене використання в межах санітарно-захисної зони. У межах санітарно-захисних зон забороняється будівництво житлових об'єктів, об'єктів соціальної інфраструктури та інших об'єктів, пов'язаних з постійним перебуванням людей.
<b>Всього в межах зони</b>			<b>142,4</b>	
Середовищестабілізуюча	водогосподарський	біологічні цілі	5,4	
<b>Всього в межах зони</b>			<b>5,4</b>	
Агроландшафтна зона	Сільськогосподарський орний	польовий	943,5	
		грунтозахисний	469,3	Використовується із застосуванням біологічних принципів землеробства для вирощування культур суцільного посіву, контурна організація території та ґрунтозахисне впорядкування ріллі
	Сінокосопасовищний	Сінокоси, пасовища	991,3	Обмежене смугове використання при сінокосінні та обмежене випасання тварин
	Змішаний	Сінокосопасовищний та природоохоронний підтип	29,0	Обмеження у використанні земельних ділянок прибережних захисних смуг уздовж річок, навколо водойм та на островах: 1. Прибережні захисні смуги є природоохоронною територією з



				<p>режимом обмеженої господарської діяльності.</p> <p>2. У прибережних захисних смугах уздовж річок, навколо водойм та на островах забороняється:</p> <p>а) розорювання земель (крім підготовки ґрунту для залуження і залісення), а також садівництво та городництво;</p> <p>б) зберігання та застосування пестицидів і добрив;</p> <p>в) влаштування літніх таборів для худоби;</p> <p>г) будівництво будь-яких споруд (крім гідротехнічних, навігаційного призначення, гідрометричних та лінійних), у тому числі баз відпочинку, дач, гаражів та стоянок автомобілів;</p> <p>г) влаштування звалищ сміття, гноєсховищ, накопичувачів рідких і твердих відходів виробництва, кладовищ, скотомогильників, полів фільтрації тощо;</p> <p>д) миття та обслуговування транспортних засобів і техніки.</p> <p>3. Об'єкти, що знаходяться у прибережній захисній смузі, можуть експлуатуватися, якщо при цьому не порушується її режим. Не придатні для експлуатації споруди, а також ті, що не відповідають встановленим режимам господарювання, підлягають винесенню з прибережних захисних смуг.</p> <p>4. Режим господарської діяльності на земельних ділянках прибережних захисних смуг уздовж річок, навколо водойм та на островах встановлюється законом.</p>
	Інженерно-інфраструктурний	Індивідуального та колективного використання	8,5	
<b>Всього в межах зони</b>			<b>2441,6</b>	

З таблиці видно, що найбільшу площу займає агроландшафтна зона 2441,6 га. Сільськогосподарський тип пропонується поділити на польовий і ґрунтозахисний підтип, що дозволить продуктивно використовувати сільськогосподарські землі. Також сінокосо-пасовищний підтип значно збільшився в результаті аналізу ґрунтових і рельєфних умов території та проведеного зонування.

#### **4.4 Встановлення обмежень у використанні земель адміністративно-територіальної одиниці**

Завдяки проєктів землеустрою створюються реальні просторові умови для раціонального керування земельними ресурсами, охорони земель в ході регулювання земельних відносин. Якраз у проєктах землеустрою обґрунтовуються обмеження щодо використання земель. Лише при умові дотримання розмаїтих обмежень використання земель матиме ресурсоощадний і природоохоронний характер.

Режимоутворювальні об'єкти можна поділити на дві категорії:

– об'єкти, які є джерелом забруднення (промислові підприємства, господарські двори, виробничі центри, кладовища, залізниці, магістральні та автомобільні дороги, скотомогильники);

– режимоутворювальні об'єкти, які потребують захисту від несанкціонованого використання та забруднення (річки, озера, ставки, струмки, водосховища, осушувальні канали, свердловини питного водопостачання) [33].

Вздовж та навколо режимоутворювальних об'єктів двох категорій встановлюють зони обмеженого режиму землекористування: зони санітарної охорони, санітарно-захисні зони, охоронні зони, зони особливого режиму використання земель, водоохоронні зони, прикордонні смуги, прибережні захисні смуги і смуги відведення. Перша категорія – це охоронні зони навколо промислових об'єктів, вздовж магістральних і автомобільних доріг та залізниць; навколо виробничих об'єктів – санітарно-захисні зони. Друга

категорія режимоутворювальних об'єктів – це смуги відведення та прибережні смуги навколо і вздовж водних об'єктів, водоохоронні зони [32].

Охоронні зони встановлюють навколо об'єктів культурної спадщини, особливо цінних природних об'єктів, гідрометеорологічних станцій та інше з метою захисту й охорони їх від несприятливих антропогенних впливів шириною до 100 м; шириною 10-55 м у залежності від напруги встановлюють уздовж ліній електропередач та зв'язку, для земель транспорту шириною 100-150 м, шириною до 100 м – навколо промислових об'єктів для запобігання ушкодженням, забезпечення нормальних умов експлуатації їх, а також для послаблення їх негативного впливу на довкілля та людей, інші природні об'єкти та суміжні землі. Таким чином, залежно від категорії режимоутворювального об'єкта ширина охоронних зон коливається в межах 10-150 м.

Зони санітарної охорони встановлюють довкола об'єктів, де є відкриті та підземні джерела водопостачання, водоводи, водозабірні й водоочисні споруди, об'єкти оздоровчого призначення та ін., для санітарно-епідеміологічної захищеності їх. У межах зон санітарної охорони не дозволяється діяльність, що може призвести до шкоди відкритим та підземним джерелам водопостачання, водоводам, водоочисним і водозабірним спорудам, об'єктам оздоровчого призначення, кругом яких вони створені. Ширина зони санітарної охорони складає до 300 м.

Санітарно-захисні зони встановлюють навкруг об'єктів, що є основою виділення запахів, шкідливих речовин, підвищених рівнів шуму, ультразвукових і електромагнітних хвиль, вібрації, іонізуючих випромінювань, електронних полів тощо для ізоляції таких об'єктів від житлової забудови. Забороняється будівництво об'єктів соціальної інфраструктури, житлових та інших об'єктів, пов'язаних із повсякчасним перебуванням людей у межах санітарно-захисних зон. Радіус санітарно-захисної зони як правило зумовлений видом технологічних груп споруд та будівель і коливається від 50 метрів до

300 метрів. Основні види технологічних споруд та будівель поділяються на промислові підприємства, тваринницькі комплекси та інші об'єкти.

Встановлюючи санітарно-захисні зони кругом виробничих центрів насамперед беруть до уваги їх зонування, тобто розміщення складських приміщень, тваринницьких ферм. Радіуси санітарно-захисних зон складського сектору складають 50-100 метрів, тваринницького – 300 м, для кормового відповідно 200 м.

Також зони особливого режиму використання земель роблять кругом військових об'єктів України для забезпечення їх функціонування, збереження військової техніки та майна, озброєння, охорони державного кордону України, заразом захисту господарських об'єктів та довкілля, населення від впливу стихійних лих і пожеж, аварійних ситуацій, що можуть виникнути на територіях цих об'єктів. Уздовж державного кордону України встановлюється прикордонна смуга, у межах якої застосовується особливий режим використання земель.

Сприятливий режим водних об'єктів навколо озер, водосховищ, уздовж морів, інших водойм забезпечують водоохоронні зони шириною 100-150 м. Обсяг водоохоронних зон визначають у проектах землеустрою.

Також уздовж річок, навколо морів, озер і водосховищ й інших водойм для охорони поверхневих вод від засмічення, забруднення та збереження їх водності в рамках водоохоронних зон виділяють землі під прибережні захисні смуги. Їх встановлюють уздовж урізу води, навколо водойм, по берегах річок завширшки:

а) для малих річок, струмків і потічків, а також ставків площею менш як 3 гектари – 25 метрів;

б) для середніх річок, водосховищ на них, водойм, а також ставків площею понад 3 гектари – 50 метрів;

в) для великих річок, водосховищ на них та озер – 100 метрів.

При крутизні схилів понад 3° мінімальна ширина прибережної захисної смуги збільшується в два рази.

Межі та розмір прибережної захисної смуги навколо морських заток і лиманів, уздовж морів встановлюють в проектах землеустрою, а в границях населених пунктів враховують дані містобудівної документації [10].

На території Явірського старостинського округу Турківської територіальної громади Львівської області є об'єкти, біля яких необхідно встановити зони особливого режиму землекористування, а саме: господарський двір, кладовище та водні об'єкти.

Отже, встановлення водоохоронних зон вздовж водних об'єктів старостинського округу показано на карті, характеристика земель, котрі входять до неї, показано у наступній таблиці.

Таблиця 9 – Характеристика земель водоохоронної зони Явірського старостинського округу

Назва об'єкту	Ширина зони, м	Всього, га	з них		
			Пасовище	Сінокіс	Під водою
Канави	25	12,9	2,0	8,0	2,9
Став	25	3,5	1,0		2,5
Всього		16,4	3,0	8,0	4,3

Отже, водоохоронна зона становить 16,4 гектари, з яких по межах канави – 12,9 га та навколо ставу 3,5 га відповідно.

Санітарну зону навколо кладовища встановлено шириною 300 метрів. Детальна характеристика її навколо кладовища представлена в таблиці.

Таблиця 10 – Характеристика земель санітарної зони навколо кладовища на території Явірського старостинського округу

Назва об'єкту	Ширина зони, м	Всього, га	З них	
			Кладовище	Рілля
Кладовище	300	2,9	1,5	1,4
Всього		2,9	1,5	1,4

З даної таблиці видно, що 1,4 га ріллі забрали для санітарної зони навколо кладовища.

На графічних матеріалах показано межі, а в наступній таблиці подано площу санітарно-захисної зони навколо господарського двору.

Таблиця 11 – Характеристика земель санітарно-захисної зони навколо господарського двору на території Явірського старостинського округу

Назва об'єкту	Ширина зони, м	Всього, га	З них	
			Господарський двір	Рілля
Господарський двір	150	14,6	8,5	6,1
Всього		14,6	8,5	6,1

Отже, на 6,1 га ріллі встановлена санітарно-захисна зона навколо господарського двору.

Експлікація обмежень на території Явірського старостинського округу подана в таблиці 12.

Таблиця 12 – Експлікація обмежень на території округу

Назва зони	Площа	
	га	%
Водоохоронна	16,4	48,4
Санітарно-захисна	17,5	51,6
Всього	33,9	100

Підсумовуючи все вищесказане, зведена експлікація земель охоронних зон на території Явірського старостинського округу Турківської територіальної громади Самбірського району матиме наступний вигляд (табл. 13).

Таблиця 13 – Експлікація земель охоронних зон

Назва об'єкту	Ширина зони, м	Всього, га	З них					
			Рілля	Пасовище	Сінокіс	Господарський двір	Під водою	Кладовище
Канави	25	12,9		2,0	8,0		2,9	
Став	25	3,5		1,0			2,5	
Кладовище	300	2,9	1,4					1,5
Господарський двір	150	14,6	6,1			8,5		
Всього		32,8	7,5	3,0	8,0	8,5	4,3	1,5

Таким чином ми бачимо, що для охоронних зон Явірського старостинського округу виділено 7,5 га ріллі, 3,0 га пасовищ та 8,0 га сінокосу.

Частина земель має ухил  $>7^\circ$ , тому для раціонального використання території необхідно провести заліснення крутих схилів для запобігання розвитку ерозійних процесів та зменшення змиву ґрунту. Але, оскільки в основному це є земельні частки (паї), то пропонується трансформація таких земель у сінокоси або пасовища.

## 5 ОБҐРУНТУВАННЯ ЕФЕКТИВНОСТІ ПРОЕКТНИХ РОЗРОБОК

В галузі земельних відносин в умовах ринкової економіки особливе місце займає проблема організації використання земель у межах територіальних громад.

Для ефективного та раціонального управління землями необхідні спеціальні наукові підходи. Вони полягають в обґрунтуванні принципів раціонального природокористування.

Виникнення регіонів кризових екологічних ситуацій, зон екологічного лиха свідчить про те, що природокористування не завжди мало раціональний характер. Раціональне природокористування повинне забезпечити повноцінне існування, а також розвиток сучасного суспільства, зберігаючи при цьому високу якість проживання людини.

Через обмеженість самовідновлювальних і компенсаційних функцій біосфери процеси людської діяльності мають відбуватися в суворих рамках згідно з законами розвитку суспільства і природи та законами взаємодії між ними. Ці закони необхідно виконувати для того, щоб процес природокористування постійно регулювався державою і перебував під суворим контролем держави. Виконання згаданих законів заключається у дотриманні належних принципів раціонального природокористування (рис. 10).

Запобігання негативним наслідкам у далекому майбутньому є особливо складним завданням.

Дотримання принципів раціонального природокористування необхідне в усіх регіонах держави незалежно від ієрархічного рівня. Відтворення та збереження спільної екологічної рівноваги прийнятне за умови охорони рівноваги природних систем поодиноких регіонів і навпаки. Окрім того, не може бути вирішена проблема раціонального природокористування тільки у загальнодержавних чи регіональних межах. Це – глобальна проблема, яка властива всій планеті.



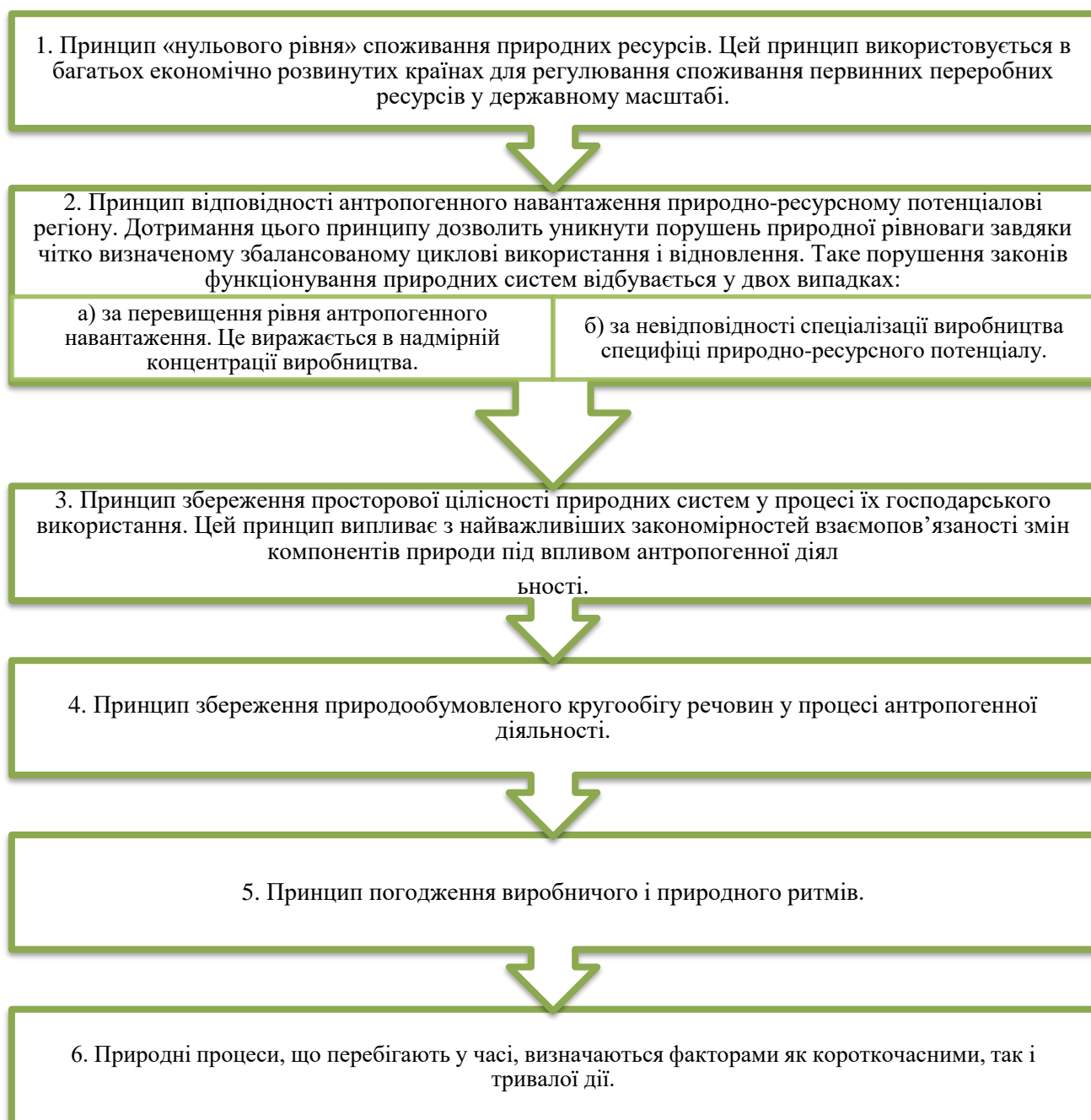


Рисунок 10 – Принципи раціонального природокористування

Що стосується ефективності прийнятих рішень в даній кваліфікаційній роботі, то рішення є оптимальним розв'язанням поставленої проблеми.

В роботі запропоновано розподіл земель в межах Явірського старостинського округу за зонами, типами і підтипами із землевпорядним регламентом.

Запроектовано охоронні зони навколо господарського двору та кладовища, водоохоронну зону навколо каналів і ставка.

## **6 ОХОРОНА НАВКОЛИШНЬОГО СЕРЕДОВИЩА**

### **6.1 Загальні проблеми охорони довкілля на території Турківської територіальної громади Самбірського району**

Під охороною природи розуміють синтез міжнародних, державних і громадських заходів направлених на раціональне використання, відтворення і охорону природних ресурсів, на захист природного середовища від забруднення й руйнування, в інтересах задоволення матеріальних і культурних потреб як існуючих так майбутніх поколінь.

Сучасними головними нормативно-правовими актами що регулюють основи організації охорони навколишнього природного середовища, є Закон України «Про охорону навколишнього природного середовища» від 25 червня 1991р., «Про охорону атмосферного повітря» від 16 жовтня 1992 р., «Про природно-заповідний фонд України» від 16 червня 1992р., «Про тваринний світ» від 3 березня 1993р., «Про карантин рослин» від 30 червня 1993 р. та інші.

У цілому антропогенне навантаження на перетворення агроландшафтів збільшилося в 1,5-2 рази. Екосистеми агроландшафтів значно спрощені, їхній видовий склад, екологічна розмаїтість угідь і зв'язки між компонентами ландшафту порушенні, деградується ґрунтовий покрив, а на деяких територіях активізувались ерозійні та інші негативні процеси [22].

Проблема охорони навколишнього середовища постійно зростає, у зв'язку зі значним, а дуже часто і катастрофічним впливом господарської діяльності людини на природу.

Україна через високий рівень концентрації промислового виробництва та сільського господарства, внаслідок використання природних ресурсів протягом десятирічч перетворилася в одну з найнебезпечніших в екологічному відношенні країн.

Серед промислових об'єктів одним з основних забруднювачів атмосферного повітря є підприємства теплоенергетики.

У галузі екології в тепловій енергетиці домінують дві найважливіші проблеми: забруднення атмосфери повітря і забруднення земель.

Система водопровідно-каналізаційного господарства перебуває нині в кризовому екологічному стані.

Багаторічна енергетично-сировинна спеціалізація поставила Україну в число країн з найбільшими високими абсолютними обсягами утворення відходів.

Недостатні норми адміністративної та кримінальної відповідальності за порушення правил збирання, зберігання, транспортування промислових відходів.

Існуючий рівень утилізації відходів вторинних ресурсів не впливає на поліпшення стану довкілля.

Таким чином, протягом останніх років у стані здоров'я населення намітився ряд негативних тенденцій, певною мірою пов'язаних з незадовільними екологічними обставинами.

Програма щодо покращення екологічного стану на території Самбірського району на 2019-2020 роки розроблена у відповідності до Закону України «Про охорону навколишнього природного середовища».

Програма орієнтована на виконання пріоритетних завдань, що визначені в основних напрямках державної політики України в галузі охорони довкілля, використання природних ресурсів та збереження екологічної безпеки.

## **6.2 Стан ґрунтів та використання земельних ресурсів**

Основними забруднювачами ґрунтового покриву Турківської територіальної громади є промислові відходи, господарсько-побутові відходи, викиди промисловості та автотранспорту. Вздовж автомобільних доріг ґрунтовий покрив забруднюється вуглеводнями, а в межах міста викидами промислових підприємств.

Розташування об'єктів промисловості та сільського господарства веде до погіршення якості земель розташованих в зоні їх впливу. А тому перерозподіл земель і надання їх новим власникам має виняткове значення. Використання землі фермерськими та сільськогосподарськими господарствами веде до її виснаження, так як не проводяться агрохімічні дослідження якості ґрунту, в неповному обсязі вносяться необхідні агрохімікати. Роздержавлення сільськогосподарських підприємств та передача землі приватним власникам проводить до неефективного використання земельних ділянок, землі не обробляються, на них не проводяться заходи із боротьби з бур'янами [19].

Досягнення покращення екологічного стану передбачає реалізацію наступних основних завдань в районі:

- будівництво, розширення та реконструкція споруд, придбання та впровадження установок, обладнання та машин для збору, транспортування, перероблення, знешкодження та складування побутових, сільськогосподарських та промислових відходів виробництва, кубових залишків;

- екологічна освіта і виховання мешканців району, інформування про стан навколишнього природного середовища;

- організація роботи з ліквідації екологічних наслідків аварій, залучення до цих робіт підприємства, установи та організації, незалежно від їх підпорядкування та форм власності, і громадян;

- проведення опитування мешканців району, в тому числі мешканців ТГ району, щодо згоди на розміщення нових підприємств чи розширення діючих підприємств, що становлять підвищену екологічну небезпеку;

- створення та визначення статусу резервних фондів для фінансування заходів щодо охорони навколишнього природного середовища.

- неефективне використання агрохімікатів, що призвело до утворення непридатних до використання сумішей пестицидів та агрохімікатів;

- недостатність заходів щодо раціонального використання наданих земельних ділянок.

Важливим питанням в охороні земельних ресурсів є виявлення та вжиття заходів із ліквідації місць складування без господарських відходів. В громаді прийняті рішення щодо забезпечення ефективного збору та утилізації твердих побутових відходів.

### **6.3 Стан вод та їх охорона**

Регіон розташування Самбірського району характеризується густою річковою сіткою, що пов'язано з великою кількістю опадів та значним ерозійним розчленуванням поверхні.

Значної уваги потребують річки району. Проблема їх охорони загострюється у зв'язку з дефіцитом коштів на роботи з берегоукріпленням, розчищенням русел, збереженням прибережних смуг, будівництвом захисних дамб.

Очисні споруди також потребують капітального ремонту. Роботи із реконструкції та розширенню існуючих очисних споруд в останні роки не проводились із-за відсутності коштів. Кошти з державного фонду охорони навколишнього природного середовища та місцевих фондів не виділялись на реконструкцію очисних споруд.

З метою забезпечення безперебійного водопостачання та водовідведення населення району необхідно придбати спец установки по очистці каналізаційних мереж (очищувальну машину високого тиску).

На території Самбірського району водні джерела постійно накопичують продукти ерозії, від чого поступово німіють, втрачають свою економічну роль. Щоб ця роль зберігалась, у районі систематично здійснюються заходи запобігання замулювання річки і водоймищ. Серед них виділяють протиерозійну організацію території, лісомеліоративні заходи.

## 6.4 Охорона повітряного басейну

В останні роки особливе занепокоєння викликає стан атмосферного повітря. Воно завжди містить якусь кількість домішок, які зумовлюються антропогенними і природними джерелами. Рівень забруднення атмосфери несуттєво змінюється з роками.

Ще пів століття тому природа сама успішно ліквідувала розмаїті забруднення, тому що атмосфера має властивості самоочищення, але зараз вона самотужки вже не справляється.

Самбірський район не входить до найбільш забруднених регіонів Львівщини. У зв'язку з спадом виробництва, повної або часткової зупинки ряду підприємств в останні роки має місце значне зменшення викидів забруднюючих речовин у атмосферне повітря міста та району.

Основними проблемами району, що впливають на рівень забруднення атмосферного повітря є:

- експлуатація та використання застарілого енергетичного та паливного технологічного обладнання, яке в основному вже вичерпало свій ресурс роботи;
- використання застарілих пило- та газозуловлюючих механізмів;
- відсутність коштів на придбання нового сучасного технологічного обладнання на підприємствах;
- експлуатація застарілого паливного обладнання на котельнях та інших об'єкта і спорудах;

Заходи щодо зменшення забруднення атмосферного повітря повинні включати вплив на роботу транспорту підприємств агропромислового комплексу, а також підприємств, що здійснюють видобування надр, проведення вибухових робіт тощо. Для забезпечення охорони атмосферного повітря законодавством України передбачені та впроваджуються економічні заходи.

## 6.5 Охорона природної флори і фауни

Стан навколишнього природного середовища значною мірою визначається рівнем лісистості та якісним станом лісів. Ліси виконують захисні водоохоронні та санітарно-гігієнічні функції. Однак вони інтенсивно експлуатуються, гинуть від пожеж, внаслідок недбалого відведення земель з вирубкою під різного виду будівництва.

Рослинний світ, або флора, дуже чутливо реагує на зміни екологічних факторів і є чітким показником обсягу антропогенного впливу на природу. Рослини – найбільш беззахисні перед діяльністю людини, й з урахуванням сучасного стану біосфери їх охорона стала нині важливим комплексним міжнародним завданням.

Тваринний світ є важливою частиною біосфери нашої планети. Разом з рослинами тварини відіграють значну роль в міграції хімічних елементів, яка лежить в основі існуючих і природі взаємозв'язків.

Серед найважливіших заходів щодо охорони рослинного і тваринного світу слід назвати такі: виховання з дитинства природоохоронної свідомості у людей; найсуворіша боротьба з браконьєрством, посилення інспекторського контролю в лісах, охорона від епідемій і антропогенних забруднень; розселення в зручні для існування місця; контроль за кількістю хижаків.

З огляду на різноманітний і значний за обсягами шкідливий вплив людської діяльності на рослинний і тваринний світ, його збереження повинно бути завжди в центрі уваги спеціалістів та науковців.

## 7 ОХОРОНА ПРАЦІ ТА ЗАХИСТ НАСЕЛЕННЯ

### 7.1 Аналіз стану охорони праці

Аналіз стану охорони праці на підприємстві виконується з метою виявлення причин і факторів незадовільного стану безпеки виробництва, які найбільше впливають на результати діяльності підприємства й на визначення заходів щодо поліпшення умов та охорони праці.

Основні питання якими займається охорона праці – це визначення теоретично і на практиці виробничого травматизму, професійних захворювань та отруєнь внаслідок вибухів на виробництві, пожеж.

Загальні положення з охорони праці в Україні обумовлені і регламентовані Конституцією України, кодексом законів про працю, законом “Про охорону праці”, а також інших нормативно-правових документів, що розроблені на основі вище наведених законів, Укази Президента, Постанови Кабінету Міністрів, установи, накази, інструкції, правила, Держстандарт [26].

Згідно із Законом “Про охорону праці” всі робітники, що поступили на роботу повинні пройти інструктаж по техніці безпеки, а також розібратись в методиці невідкладної медичної допомоги потерпілим, що страждали через нещасні випадки (виробничий травматизм). В разі нещасного випадку відповідальність за це покладається на особу, яка відповідає за охорону праці на підприємстві чи організації [26].

Охорона праці на інженерно-геодезичних підприємствах ґрунтується на основних законодавчих актах про охорону праці та державних нормативних актах з охорони праці. Основними законодавчими актами з охорони праці є Конституція України, Закон України про охорону праці, Кодекс законів про охорону праці, Закон про пожежну безпеку та ін. Дія цих законів поширюється на всі геодезичні підприємства незалежно від форм власності. Державні правові та нормативні акти з охорони праці являють собою стандарти, норми, положення, інструктажі та інші документи, що об’єднуються у єдиний реєстр.



Державні нормативні акти поділяють на загальнодержавні, галузеві і міжгалузеві. В галузі геодезії одним з таких актів є “Правила по техніці безпеки на топографо-геодезичних роботах”, які затверджені Колегією Головного управління геодезії і картографії при Раді Міністрів 9 лютого 1989 року №2/21.

Аналізуючи стан справ по охороні праці в господарстві можна сказати, що керівник господарства зі своєї сторони докладає максимум зусиль для нормальної життєдіяльності та працездатності підлеглих. Всі працівники щорічно проходять медогляд, кожен працівник забезпечується обов’язковою щорічною відпусткою.

Всі землевпорядні роботи, які проводяться на території району виконуються відповідно до вимог по організації безпечного ведення польових вишукувально-знімальних робіт:

- перед початком робіт інформуються місцеві органи влади;
- польові підрозділи забезпечуються транспортними засобами, спорядженням;
- розробляються плани здійснення заходів по охороні праці, пожежної безпеки на період проведення польових робіт;
- розробляються оптимальні маршрути проведення польових, знімальних робіт.

Експлуатаційні заходи передбачають такі режими проведення технологічних процесів, експлуатації машин і обладнання в результаті яких повністю виключається можливість виникнення та викиду іскор і полум’я при роботі машин, контакт нагрітих деталей обладнання з горючими матеріалами. До заходів режимного характеру відносять заборону куріння, застосування відкритого полум’я при ремонтних роботах.

## **7.2 Проект заходів з покращення умов і безпеки праці при виконанні топографо-геодезичних та землевпорядних робіт**

В умовах науково-технічного прогресу, широкого впровадження нових технічних заходів механізації та автоматизації виробничих процесів особливого значення набуває проблема техніки безпеки.

Розміщення заселених і виробничих зон проводиться із врахуванням рози вітрів, рельєфу, якості ґрунту, водних джерел і глибини залягання ґрунтових вод, існуючої дорожньої мережі та облаштування нових доріг. Передбачається зручний зв'язок житлової зони з районним центром, виробничої зони із зовнішніми транспортними комунікаціями.

Загальними заходами для забезпечення пожежної безпеки при проведенні технологічних процесів є:

- заміна небезпечних технологічних операцій менш небезпечними;
- зменшення кількості у виробничих приміщеннях займистих і вибухонебезпечних речовин;
- запобігання можливості утворення пальних сумішей в апаратах, газопроводах, вентиляційних системах і ін.;
- збереження легкозаймистих речовин і проведення робіт з ними в середовищі інертного газу;
- механізація, автоматизація і безперервність (потоковість) виробництва;
- суворе дотримання стандартів і точне виконання встановленого технологічного режиму;
- запобігання можливості появи в небезпечних місцях джерела запалювання;
- запобігання поширенню пожеж і вибухів [20].

Перед початком польових робіт складають робочі проекти безпечної організації польових робіт в певних умовах місцевості з врахуванням фізико-географічних та економічних особливостей робіт.

Перед виїздом у поле складається схема маршруту де показуються особливо небезпечні місця і порядок руху бригади; при виконанні польових робіт переходи і переміщення працюючих в населених пунктах допускаються лише у випадку необхідності; виконання робіт проводиться групами 2-3 чоловіки і самовільне відлучення не дозволяється.

Спецодяг та взуття повинні відповідати місцевим умовам та витримувати встановлені строки їх носіння. В зимовий період працівники повинні бути забезпечені зручним теплим одягом.

Перед виїздом на роботи проводять обов'язкове навчання та інструктаж польових робітників.

На час польових робіт бригадам виділяють автомашини, які повинні пройти техогляд. Автомашини повинні бути обладнані дзеркалами, які відкриваються назовні, освітленням, вентиляцією, звуковим сигналом та дзеркалом заднього виду. При переїзді бригад з геодезичними приладами в кузові не повинні бути більше 10 чоловік, що забезпечені сидячими місцями. Під час руху водій зобов'язаний слідкувати за виконанням правил безпеки усіма пасажирами.

Отже, аналізуючи стан охорони праці при проведенні сільськогосподарських, а також топографо-геодезичних робіт, можна зробити висновок про їх задовільний стан на території Турківської територіальної громади. З метою забезпечення здорових та безпечних умов населення у районі, недопущення виробничого травматизму, професійних захворювань пропонується у найближчий час здійснити наступні заходи:

- регулярно проводити з персоналом інструктажі про техніку безпеки і вести їх чіткий облік;
- суворо дотримуватись вимог і правил техніки безпеки при проведенні обмірів земельних ділянок та інших геодезичних роботах;
- забезпечити працюючий персонал необхідним спецодягом, спецвзуттям та іншими засобами;
- забезпечення санітарно-побутового та лікувально-профілактичного обслуговування працівників населеного пункту.

Дотримання цих вимог дозволить покращити умови охорони праці при виконанні проектних землепорядних розробок та при виконанні сільськогосподарських робіт.

### 7.3 Захист населення від надзвичайних ситуацій

Щорічно, у різних галузях діяльності людини трапляються мільйони нещасних випадків, сотні тисяч з яких закінчуються трагічно. Страждають люди всіх професій на виробництві, в побуті, в армії, на транспорті. Великих збитків зазнають країни від аварій, катастроф, пожеж, стихійних лих, які призводять до загибелі людей.

В Україні 28 жовтня 1999 року затверджено Указом Президента України найважливіші функції безпеки життєдіяльності людини, передано в компетенцію Міністерства з питань надзвичайних ситуацій та у справах захисту населення від наслідків чорнобильської катастрофи. Ці функції спрямовані на захист населення від наслідків стихійних лих, аварій та катастроф, а також застосування ворогом сучасних засобів ураження.

Забезпечення захисту населення і територій у разі загрози та виникнення надзвичайних ситуацій є одним з найважливіших завдань держави.

Основними завданнями захисту населення і територій під час надзвичайних ситуацій є:

- розроблення та забезпечення заходів щодо запобігання виникненню надзвичайних ситуацій;
- оповіщення населення про загрозу та виникнення надзвичайної ситуації, а також своєчасне та достовірне інформування його про наявну обстановку та вжиті заходи;
- організація захисту населення (працівників) та надання безкоштовної медичної допомоги;
- проведення рятувальних та інших невідкладних робіт щодо ліквідації наслідків надзвичайних ситуацій;
- навчання та тренування населення способів захисту в разі виникнення надзвичайних ситуацій [26].

Для забезпечення здорових та безпечних умов праці та відпочинку населення села запроектовано наступний комплекс інженерних рішень і заходів:

- передбачено зручний зв'язок житлової зони з виробничою зоною;
- лінії електропередач проходять у смугах відводу шляхів по межах землекористування;
- при обстеженні старих геодезичних знаків потрібно розпочинати огляд основних стовпів біля основи знаку, потім розкопку в глибину землі на 40-50 см і далі візуально по всій поверхні стовпів;
- виконання різних топографо-геодезичних робіт на вулицях села повинні бути погоджені з відділом регулювання вуличного руху;
- для підвищення дієздатності формувань ЦО та рівня захисту населення адміністрацією в бюджет села необхідно закладати кошти для різних служб і підрозділів ЦО, регулярно проводити з персоналом навчання з питань цивільного захисту населення та перевіряти технічну справність і правильність експлуатації усіх потенційно небезпечних об'єктів на своїй території.

## ВИСНОВКИ

Дослідження проблеми організації використання земель у межах територіальних громад Самбірського району Львівської області є прикладом щодо вирішення цілого спектру проблем територіальних громад на сьогодні, якими не можна нехтувати.

Самбірський район створено відповідно до Постанови Верховної Ради України від 17 липня 2020 року «Про утворення та ліквідацію районів».

Самбірський район розташований в південно-західній частині Львівської області, на заході його межа збігається з державним кордоном України з Республікою Польща.

Площа району становить 324,7 тисяч гектарів. До його складу увійшло 11 територіальних громад. За площею найбільша Боринська територіальна громада, а найменша Самбірська, хоча у ній найбільша щільність населення.

В районі є 286 населених пунктів, із них 7 міст, 4 селища міського типу і 275 сіл. Адміністративним центром району є місто Самбір, яке лежить на віддалі 73 км від Львова.

Північна частина району була розташована в передгір'ї Карпат, а північна частина – це географічна зона Українських та Лісистих Карпат.

Сільське господарство та і залишається вагомим сектором економіки району. Сільськогосподарську продукцію виробляють 22 сільськогосподарських підприємства, 47 фермерських господарств та 17,7 тисяч особистих селянських господарств.

Землі сільськогосподарського призначення займають 72,1 тис. га (22,2%) території району, з них 44,7 тис. га – рілля, тобто розораність становить 62%.

У структурі посівних площ найбільшу питому вагу займають зернові культури – 39%. Посіви ріпаку у структурі посівних площ складають 17,1% та 12% - посіви картоплі.

Досягнуто зростання валового збору зерна, цукрових буряків, картоплі. Однак зменшено виробництво овочів. У сфері тваринництва надалі проходить

зниження поголів'я великої рогатої худоби, в тому числі корів, як у сільськогосподарських підприємствах, так і в господарствах населення у зв'язку із демографічною ситуацією та низьким рівнем закупівельних цін на молоко та м'ясо.

Площа досліджуваної Турківської територіальної громади становить 398 800 га. Вона налічує 25 населених пункти. Чисельність населення громади складає 22 529 осіб.

Турківська громада є простим гірським районом. Серед ґрунтових відмін переважають бурі та лісові ґрунти.

Основний напрям у сільському господарстві: м'ясо-молочне тваринництво з розвинутим вівчарством; вирощують льон і картоплю. Більша частина населення працює в лісовому господарстві та лісозаготівлях.

Для більш детальних проектних пропозицій щодо організації використання земель вибрано фрагмент Турківської територіальної громади, а саме землі Явірського старостинського округу.

Явірський старостинський округ Турківської територіальної громади Львівської області розташована в північно-центральної частині громади. Загальна площа території Явірського старостинського округу налічує 2589,4 га, у тому числі: ріллі – 1856,6 га, пасовищ – 470,0 га, сінокосів – 115,0 гектарів. Аналіз структури сільськогосподарських угідь адміністративно-територіальної одиниці показує, що рілля становить 76,4%, сінокоси – 4,7% та пасовища – 19,2%.

Щодо ґрунтового покриву, то найбільший відсоток території (38,8%) займають ясно-сірі і сірі опідзолені легкосуглинкові ґрунти та 23,3% – це ясно-сірі і сірі опідзолені сильнозмиті ґрунти. Найменша площа є під розмитими ґрунтами – 6,4%. Значна площа пасовищ – 63% розміщена на сильнозмитих ґрунтах. Також на ріллі є значні площі середньозмитих та слабозмитих ґрунтів, що необхідно враховувати при організації використання земель старостинського округу.

Рельєф старостинського округу є досить складним. Незважаючи на те, що більшу частку – 51,2% займають рівнинні землі з крутизною схилу до 3°, на території Явірського старостинського округу є біля 40% земель з крутизною схилу 5° і більше. Такі землі необхідно пропонувати під обмежене використання чи залуження.

Для забезпечення екологічно безпечного використання земель у межах територіальних громад проведено зонування земель в межах Явірського старостинського округу, яке потрібно враховувати при розробці заходів щодо організації використання та охорони земель та відобразити їх у проектах землеустрою.

В результаті зонування земель Явірського старостинського округу найбільшу площу займає агроландшафтна зона – 2441,6 га. Сільськогосподарський тип пропонується поділити на польовий і ґрунтозахисний підтип, що дозволить продуктивно використовувати сільськогосподарські землі. Також сінокосо-пасовищний підтип значно збільшився в результаті аналізу ґрунтових і рельєфних умов території та проведеного зонування.

Обґрунтовано обмеження щодо використання земель Явірського старостинського округу. Встановлено водоохоронну зону площею 16,4 га, з них 12,9 га – вздовж каналу та 3,5 га – навколо ставка.

Санітарну зону навколо кладовища встановлено площею 2,9 га. Санітарно-захисну зону навколо господарського двору встановлено площею 14,6 га.

В загальному для охоронних зон Явірського старостинського округу виділено 7,5 га ріллі, 3,0 га пасовищ та 8,0 га сінокосу.

Також розглянуті питання захисту населення і охорони навколишнього середовища та охорони праці.



**БІБЛІОГРАФІЧНИЙ СПИСОК**

1. Атлас адміністративно-територіального устрою Львівської області [За заг. ред. Остапенка П.]. Проєкт «Підтримка належного врядування в місцевих громадах як складової реформи децентралізації». Координатора проєктів ОБСЄ в Україні, Міністерство розвитку громад та територій України, Товариство дослідників України. Київ.: 2021. 26 с.
2. Гаража О. П. Види та показники ефективності використання сільськогосподарських угідь в управлінні земельними ресурсами України. URL: [www.economyandsociety.in.ua/journal/3\\_ukr/10.pdf](http://www.economyandsociety.in.ua/journal/3_ukr/10.pdf) (дата звернення 04.12.2022).
3. Головіна О. Л. Організаційно-правове забезпечення раціонального використання земель сільськогосподарського призначення. *Агросвіт*. 2012. №14. С. 54-59. URL: [http://nbuv.gov.ua/UJRN/agrosvit\\_2012\\_14\\_12](http://nbuv.gov.ua/UJRN/agrosvit_2012_14_12), с. 58-59 (дата звернення 05.11.2022).
4. Головіна О. Л. Формування збалансованого землекористування в сільському господарстві. Збалансоване природокористування. URL: [http://www.natureus.org.ua/repec/archive/3\\_2017/20.pdf](http://www.natureus.org.ua/repec/archive/3_2017/20.pdf) (дата звернення 30.11.2022).
5. Горлачук В. В., Лазарева О. В. Землеустрій та організація території : Практикум для студентів спеціальності 193 Геодезія та землеустрій, галузь знань : 19 «Архітектура та будівництво». Миколаїв : Вид-во ЧНУ ім. Петра Могили, 2019. 56 с.
6. Гронська М. В. Раціональне використання земель сільськогосподарського призначення через призму організаційно-правового забезпечення. *Вісник Харківського національного технічного університету сільського господарства імені Петра Василенка*. 2014. Вип. 149. С. 128-136.
7. Данкевич В. Є. Теоретико-методологічні основи раціонального використання земельних ресурсів. *International journal of innovative technologies in economy*. 2017. №1 (7). С. 24-30.

8. Дугієнко Н.О., Овчаренко І.О. Теоретичні засади раціонального сільськогосподарського землекористування. *Вісник Миколаївського національного університету імені В.О. Сухомлинського. Випуск 21. 2018.* С. 510-516.
9. Екологія землекористування : навч. посіб. / А. М. Третяк, О. С. Будзяк, В. М. Третяк та ін.; за заг. ред. Третяка А. М. К. : Інститут екологічного управління та збалансованого природокористування, 2017. 178 с.
10. Земельний кодекс України: Закон України від 25.10.2001 № 2768-III. *Відомості Верховної Ради України. 2002. № 3-4. С.27.*
11. Каднічанський Д., Манько А. Особливості туристично-ресурсного потенціалу м. Самбора та Самбірського району. URL: [https://geography.lnu.edu.ua/wp-content/uploads/2020/09/Kadn\\_Manko\\_Konf\\_Lviv2012-3.pdf](https://geography.lnu.edu.ua/wp-content/uploads/2020/09/Kadn_Manko_Konf_Lviv2012-3.pdf) (дата звернення 20.11.2022)
12. Касянчук А. Г. Охорона праці (геодезія, картографія, землевпорядкування): навчальний посібник. Рівне: НУВГП, 2006. 269с.
13. Колодій П., Дуб Л. Теоретико-методологічні основи раціонального використання земельних ресурсів. *Вісник Львівського національного аграрного університету. Серія: Економіка АПК. 2015. № 22(2). С. 18-23.*
14. Корабльова К. А., Хамініч С. Ю. Ефективність використання земельних угідь у сільському господарстві України: теоретичні підходи. *Ефективна економіка.* 2016. №5 URL: <http://www.economy.nauka.com.ua/?op=1&z=5419> (дата звернення 08.12.2022)
15. Купріянич І. П., Мединська Н. В. Екологічнобезпечне використання сільськогосподарських земель на регіональному рівні: монографія. К.: ЦП «Компринт», 2015. 218 с.
16. Люшин В. Г. Еколого-економічні аспекти забезпечення збалансованого використання та охорони земель сільськогосподарського призначення.

- Ефективна економіка.* 2015. №5.  
URL:[http://nbuv.gov.ua/UJRN/efek\\_2015\\_5\\_82](http://nbuv.gov.ua/UJRN/efek_2015_5_82) (дата звернення 12.12.2022).
- 17.Методичні рекомендації для виконання практичних робіт з дисципліни “Землеустрій” (частина IV) студентами землевпорядного факультету ОС “Бакалавр” напряму підготовки “Геодезія та землеустрій”. За заг. ред. О. І. Черечон. Львів: ЛНАУ, 2021. 48с.
- 18.Миклащук І. Передали на місця? Три проблеми з землею для ОТГ. URL: <https://www.epravda.com.ua/columns/2019/04/12/646954/> (дата звернення 16.11.2022)
- 19.Охорона ґрунтів і відтворення їх родючості: навчальний посібник / За ред. В. О. Забалуєва, В. В. Дегтярьова. Вид. 2-ге, змін. І допов. Х.: ФОП Бровін О.В., 2017 348с.
- 20.Пістун І. П., Березовецький А. П, Ковальчук Ю. О. Охорона праці в галузі сільського господарства (землевпорядкування): навч. посіб. Суми: ВТД «Університетська книга», 2006. 375с.
- 21.Придатко О. Просторове планування в громаді. URL:<https://u-learn.org.ua/p/spatial-planning> (дата звернення 20.12.2022)
- 22.Про охорону навколишнього природного середовища: Закон України: за станом на 25.06.1991р. / Верховна Рада України. Офіц. вид. К. №1264-XII URL: <http://zakon.rada.gov.ua> (дата звернення 24.12.2021).
- 23.Про державний контроль за раціональним використанням та охороною земель: Закон України від 19.06.2003. № 963-IV. *Відомості Верховної Ради України.* 2003. № 39. С. 350.
- 24.Про землеустрій: Закон України від 22 травня 2003 року № 858-IV. *Відомості Верховної Ради України.* 2003. № 36.
- 25.Про охорону земель: Закон України від 19.06.2003 № 962-IV. *Відомості Верховної Ради України.* 2003. № 39. С. 349.
- 26.Про охорону праці: Закон України від 14.10.1992 № 2694-XII. *Відомості Верховної Ради України.* 1992. № 49. С. 668.

27. Програма соціально-економічного та культурного розвитку Самбірського району на 2020 рік. URL: <https://www.sambirrada.gov.ua/images/2019/Plan2019.pdf> (дата звернення 09.11.2022)
28. Рогач С.М. Сучасний еколого-економічний стан та тенденції аграрного землекористування в Україні. *Науковий вісник Міжнародного гуманітарного університету*. №25. 2017. С. 43-48.
29. Soltys O., Cherechon O. Appropriate crop rotation – is commercially reasonable effort. *Scientific Papers Series «Management, Economic Engineering in Agriculture and Rural Development»*. 2019. Vol. 19, Issue 3, 2019. P. 529-535.
30. Степенко О. В. Екологічні основи раціонального використання земель сільськогосподарського призначення. URL: <http://economics-of-nature.net/uploads/arhiv/2013/Stepenko.pdf> (дата звернення 20.12.2022).
31. Ступень Р. М., Дудич Г. М., Дудич Л. В. Землеустрій: організація та впорядкування сільськогосподарських угідь: навч. посіб./ Львів. нац. аграр. ун-т. Львів: «Галицька видавнича спілка», 2020. 243с.
32. Ступень М., Тібілова Л. Нормативно-правові аспекти використання земель у зонах обмеженого режиму землекористування. *Аграрна економіка*. 2010, Т. 3, № 1-2. С. 51-55.
33. Тібілова Л. М., Ковалишин О. Ф. Врахування режимоутворюючих об'єктів у регулюванні земельних відносин із застосуванням ГІС-технологій. *Екологічні, технологічні та соціально-економічні аспекти ефективного використання матеріально-технічної бази АПК : матеріали Міжнар. наук.-практ. форуму, 17-18 верес. 2008 р.* Львів : Львів. нац. агроуніверситет, 2008. С. 469-471.
34. Теремець Л. А. Система показників ефективності використання земель у сільському господарстві. *Зб. наук. праць ПДАА, Серія: Економічні науки*. В.5. Т. 5. С. 304-309.

- 35.Третяк А.М., Третяк Р.А., Шквар М.І. Методичні рекомендації оцінки екологічної стабільності агроландшафтів та сільськогосподарського землекористування. К.: Інститут землеустрою УААН, 2001. 15 с.
- 36.У чийх руках влада? Територіальна громада: поняття, функції, роль, статус. URL:[https://bastion.tv/u-chiyih-rukah-vlada-teritorialna-gromada-ponyattya-funkciyi-rol-status\\_n22596](https://bastion.tv/u-chiyih-rukah-vlada-teritorialna-gromada-ponyattya-funkciyi-rol-status_n22596) (дата звернення 20.10.2022)
- 37.Хвесик М. А. Еколого-екологічні проблеми раціонального природокористування в сучасних умовах реформування земельних відносин: матеріали наук.-практ. конф. «Земельна реформа в Україні. Сучасний стан та перспективи подальшого вдосконалення земельних відносин» (Київ, 10–13 квіт. 2011 р.). К.: Знання. 2011. С. 19-22.
- 38.Черечон О. І., Солтис О. Г. Еколого-економічна оцінка земель сільськогосподарського призначення як механізм організації раціонального землекористування. *Вчені Львівського національного аграрного університету виробництва*: каталог інноваційних розробок / за заг. ред. В. В. Снітинського, І. Б. Яціва. Вип. 21. Львів: Львів. нац. аграр. ун-т, 2021. С. 101.
- 39.Чуб О. Проект землеустрою як основа раціонального використання земель сільськогосподарського призначення. *Економіст*. 2011. № 10. С. 36-37.
- 40.Чумаченко О. М., Мартин А. Г. Еколого-економічні проблеми деградації сільськогосподарських земель в Україні: Монографія. К.: Вид-во ЦП Компринт, 2014. 284 с.
- 41.Що таке Комплексний план просторового розвитку території територіальної громади? URL:<https://nizhynrada.gov.ua/files/2021-10-27/vmXwMxDfWC.pdf> (дата звернення 27.10.2022)