

МІНІСТЕРСТВО ОСВІТИ І НАУКИ УКРАЇНИ
МИКОЛАЇВСЬКИЙ НАЦІОНАЛЬНИЙ АГРАРНИЙ УНІВЕРСИТЕТ
Факультет агротехнологій

Кафедра землеробства, геодезії та землеустрою

КВАЛІФІКАЦІЙНА РОБОТА

**Особливості комплексного плану просторового розвитку території
територіальної громади**

Науковий керівник: к.е.н. наук,
доц.Костишин О.О.

Дубляни- 2023р.

Завдання

Реферат

УДК: 332.2:332.36

Особливості комплексного плану просторового розвитку території територіальної громади. **Пахомова М.В.** - Кваліфікаційна робота. Кафедра землеустрою. - Дубляни, Львівський національний університет природокористування 2023. 70 с. текст. част., 8 табл., 7 рис., 35 джерел, презентація.

У сучасних умовах затвердження та розроблення містобудівної документації залишаються актуальними, адже стикаються з новими викликами, що виникають у зв'язку з воєнним станом. Важливо підкреслити, що складання комплексного плану базується на генеральних планах територій територіальних громад.

Обґрунтовано, законодавче підґрунття комплексного планування в контексті інтегрованого підходу до розвитку території. Це означає, що враховуються взаємозв'язки між різними секторами, наприклад, місцевою економікою, житловим будівництвом, транспортною інфраструктурою, охороною довкілля та іншими сферами. Такий підхід дозволить забезпечити більш ефективне використання ресурсів, уникнути конфліктів і досягти збалансованого розвитку території.

Було проаналізовано становлення та поточний стан щодо розроблення Комплексного плану Бобрицької селищної територіальної громади, включаючи просторові умови та комплексний склад організації сільського господарства. Були зроблені відповідні висновки та пропозиції щодо.

Ключові слова: комплексний план, просторове планування, адміністративно-територіальна одиниця, містобудівна документація, межа території територіальної громади, генеральний план, землеустрій.

ЗМІСТ		стор.
	ВСТУП	5
1.	Теоретичні засади системних підходів в організації просторового розвитку території територіальної громади	7
1.1	Історія розвитку територіальних громад	7
1.2	Сучасні підходи до планування та розвитку території	11
2.	Методологічні аспекти комплексного планування просторового розвитку	17
3.	Аналіз сучасного стану Бобрицької сільської територіальної громади	21
3.1	Соціальні, економічні та природні характеристики	21
3.2	Потенціал розвитку територіальної громади	27
4.	Створення комплексного плану просторового розвитку Бобрицької територіальної громади	30
4.1	Етапи розробки комплексного плану	30
4.2	Розробка стратегій для досягнення сталого розвитку та збалансованого використання ресурсів.	34
4.3	Визначення рівня екологічної безпеки та ідентифікація проблемних аспектів	37
5	Охорона природи	48
6	Охорона праці	55
	Висновки	65
	Список використаних джерел	72

ВСТУП

В Україні відбуваються зміни в земельній політиці та процесі децентралізації, які передбачають передачу більшої кількості обов'язків і ресурсів на рівень територіальних громад. Одним із головних вимог для успішної реалізації цих реформ є створення компетентних громад, які можуть самостійно управляти своїми територіями. Один з інструментів державного планування, який сприяє досягненню цієї мети - це розробка комплексних планів розвитку територій територіальних громад.

У 2020 році Верховна Рада прийняла Закон України, який дозволяє територіальним громадам самостійно розробляти плани щодо використання своєї території, незалежно від того, чи є ця територія населеним пунктом чи ні. Ця нормативна документація, відома як комплексний план, включає в себе 10 видів документів з планування містобудування та земельного використання.

Комплексна оцінка території є глибоким аналізом всіх аспектів життя на даній території. Вона дає можливість з'ясувати, як використовуються наявні ресурси, визначити поточний стан та майбутні тенденції, а також створює фундамент для ідентифікації можливостей та небажаних змін у громаді. Комплексна оцінка також важлива для визначення ключових питань та висновків щодо майбутнього використання землі, що є необхідним для подальшого планування.

Зокрема, ця оцінка покладає на приватних суб'єктів і органи влади відповідальність за ефективне використання природних ресурсів з урахуванням відповідних планів та готовності до розвитку підприємств і установ, незалежно від їхнього формального статусу та власності.

Навіть заробітна плата, отримана від користування природними ресурсами, є важливим джерелом фінансування місцевих бюджетів. Влада на територіальному рівні зазвичай залежить від того, наскільки ефективно вона використовує свої ресурси для забезпечення благополуччя та розвитку громадян.

Саме вона є основним джерелом потенційних резервів і визначальним способом їх відтворення, а ще вбачає головну роль у визначенні функції, напрямів та динаміки перспективного розвитку.

Для успішного функціонування інфраструктурної ринкової економіки, територіальні громади повинні вирішувати ряд завдань управління потенційними ресурсами. Це включає в себе максимальне використання доступних ресурсів, підвищення готовності до швидкої адаптації до змінюючихся ринкових умов.

Мета дослідження полягає в становленні системного підходу до організації просторового розвитку територіальної громади.

Завдання дослідження:

– означити, яке саме законодавче підґрунття при створенні комплексних планів є найвагомим;

– розглянути вирішальні підходи до організації просторового розвитку території територіальної громади;

– установити передумови розроблення і виконання комплексного плану;

Об’єкт дослідження – сучасний стан Бобрицької територіальної громади, Черкаського району Черкаської області.

Предмет дослідження – розгляд теоретичних, методологічних і практичних аспектів, спрямованих на сприяння розвитку громад та їх практичній реалізації.

Дипломна робота складається із текстової частини. Текстова частина (пояснювальна записка) складається з вступу, п’яти глав, висновків і пропозицій, та списку використаних джерел.

1. ТЕОРЕТИЧНІ ЗАСАДИ СИСТЕМНИХ ПІДХОДІВ В ОРГАНІЗАЦІЇ ПРОСТОРОВОГО РОЗВИТКУ ТЕРИТОРІЇ ТЕРИТОРІАЛЬНОЇ ГРОМАДИ

1.1 Історія розвитку територіальних громад

Цивілізований ринковий світ сконцентрував увагу на початку 50-х років ХХ століття на місцевому економічному розвитку. Друга половина 1970-х років стала періодом активного розвитку науки у цій області. Дослідники почали систематично досліджувати та розробляти стратегії для підвищення рівня економічного розвитку на регіональному рівні. Еволюція економіки США, Канади та європейських країн і процес зростання економіки цих країн можна розглядати як поступове удосконалення місцевого економічного розвитку. Різні стратегії, політики та програми були впроваджені для стимулювання регіонального розвитку та підвищення життєвого рівня мешканців. Ця історія може бути умовно розділена на чотири етапи, від виявлення проблеми до активного дослідження, розробки стратегій та їх впровадження. Кожен етап мав свої особливості та внесок у підвищення рівня економічного розвитку на місцевому рівні.

Отже, розвиток місцевого економічного зростання став важливим аспектом для багатьох розвинених країн, і він продовжує еволюціонувати з плином часу.

Перший етап розвитку (1950-1970 роки) часто називають «змаганням за індустріальними інвестиціями». На цьому етапі основна мета була в зміцненні економічної основи міст шляхом приваблення інвесторів та створення нових великих підприємств на їхній території. Для досягнення цієї мети часто використовувалися заходи підтримки, такі як надання земельних ділянок за низькою ціною, надання пільгових кредитів або спрощення вимог до бізнесу. У цей період також почали з'являтися промислові парки, і конкуренція між містами посилилася. Деякі міста успішно привертали інвесторів та створювали нові робочі місця та ринки. Проте були і ті міста, які марнували ресурси в гонитві за інвесторами. Іноді міста отримували короткострокові вигоди від

інвестицій, але потім змушені були продовжувати надавати пільги довгий час після закінчення позитивного впливу інвестиції. Також існувала загроза, що міста, які ставали одногалузевими через великі підприємства, ставали вразливими перед можливістю закриття таких підприємств.

Другий етап розвитку (1970-1990 роки) характеризувався зростанням ролі малих підприємств у місцевому економічному розвитку. У цей період увага спрямовувалася на підтримку та розвиток малих підприємств. Заходи підтримки включали пряму підтримку підприємців, технічну допомогу в операційній діяльності та управлінні, створення нових робочих місць та розвиток «м'якої інфраструктури» - бізнес-центрів, бізнес-інкубаторів, центрів розвитку підприємництва та обслуговувальних центрів з принципом «єдиного вікна» [15]. Важливою була також діяльність з привертання підприємств та інвесторів, яка була спрямована на різні види підприємств різного розміру, економічної стійкості та галузевого представництва.

Третій етап розвитку (1990-2000 роки) характеризувався впровадженням нових інноваційних інструментів для формування та розширення бази економічного розвитку муніципалітетів. У цей період набули популярності такі засоби, як співпраця, створення державно-приватних партнерств, мереж і асоціацій громад, розвиток промислових кластерів та підвищення ролі інновацій. З ростом значення і складності місцевого економічного розвитку, все більше уваги приділялося досягненню балансу між економічним зростанням і якістю життя в громаді. Планування місцевого економічного розвитку стало більш комплексним завдяки широкому залученню зацікавлених осіб і формуванню багатосторонніх партнерств з представниками різних галузей та сфер суспільного життя. Громади створювали умови для росту місцевих компаній, сприяли інвестиційному клімату, інвестували у нематеріальну інфраструктуру, сприяли співпраці, формували мережі ділових зв'язків і активно приваблювали зовнішніх інвесторів завдяки своїм конкурентним перевагам. Найуспішнішими стали громади, які вміло співпрацювали та об'єднували свої зусилля.

Четвертий етап розвитку (з 2000 року) базується на концепції багатовекторності та сталості, що передбачає взаємозалежність економічного, екологічного та соціального благополуччя муніципалітетів. Рішення на цьому етапі опираються на місцеві знання та ініціативи громади. У цій ініціативі можуть проявлятися ознаки всіх попередніх етапів розвитку. Немає універсального підходу до місцевого економічного розвитку, оскільки кожен муніципалітет має свої унікальні можливості та проблеми. Тому кожна громада створює власний творчий підхід до місцевого економічного розвитку, враховуючи свої специфічні потреби, виклики та можливості.

Уряд затвердив Концепцію реформування місцевого самоврядування та територіальної організації влади в Україні 1 квітня 2014 року (розпорядження КМУ №333-р) та ухвалив План заходів щодо її впровадження (розпорядження КМУ №591-р від 18.06.2014). Основною метою цієї реформи є створення самостійних та життєздатних муніципалітетів, які зможуть забезпечити своє забезпечення та розвиток через власні ресурси. Основні повноваження передбачаються для об'єднаних громад, зокрема, у сферах планування розвитку, економічного розвитку, приваблення інвестицій, підтримки підприємництва, управління земельними ресурсами, надання дозволів на будівництво, розвитку місцевої інфраструктури, надання житлово-комунальних послуг, утримання вулиць та доріг, організації пасажирських перевезень та громадської безпеки через муніципальну поліцію та пожежну охорону. Це сприятиме створенню нових робочих місць та поліпшенню якості життя мешканців у майбутньому. Отже, планування місцевого економічного розвитку в Україні стане відповідальністю територіальних громад. Досвід інших країн, таких як Канада, США, Німеччина, Чехія, Польща, показує, що успішними стають громади, які розвивають свою власну спроможність та створюють фактори конкурентних переваг, що сприяють привабленню продуктивних інвестицій та розвитку бізнесу, зберіганню існуючих підприємств і створенню нових робочих місць для поліпшення якості життя

громадян. Графічна ілюстрація цих цілей та взаємозв'язків планування розвитку наведена на рисунку 1.1.



Рис. 1.1 Піраміда цілей та зв'язків у процесі планування розвитку [18]

В умовах сучасного світу, про які йшлося раніше, успішний економічний розвиток громади стає залежним від її здатності конкурувати. Таким чином, потенціал розвитку громади (незалежно від того, чи йдеться про місто, територію або регіон) визначається її конкурентоспроможністю. Конкурентоспроможність, у свою чергу, пов'язана із створенням привабливого середовища для бізнесу та здатністю громади привертати та підтримувати розвиток підприємств, які сприяють підвищенню продуктивності праці, створенню якісних робочих місць та додатковій вартості.

Історичний приклад розвинутих країн може слугувати прикладом для загального економічного і просторового розвитку територіальних громад.

1.2 Сучасні підходи до планування та розвитку території

Принципи розвитку території в країнах Західної Європи лежать в основі суцільних визначень просторового планування. Сучасний світ щодня зустрічається з загрозами для здоров'я і життя людини, природи, тому необхідно враховувати ці моменти при просторовому плануванні розвитку території.

Просторове планування ціллю має розгляд, обговорення і збалансування різноманітних інтересів, які включають і державні, і приватні, у контексті розвитку конкретної території. Цей процес передбачає пошук компромісу і врахування потреб різних зацікавлених сторін. Просторове планування, як систематизації зібраної інформації надає основу для прийняття управлінських рішень щодо інвестицій у дану територію, враховуючи всі наявні ресурси та можливості розвитку, а також встановлює правила для такого розвитку.

Документація є важливою складовою процесу просторового планування, яка визначає всі аспекти розвитку певної території та встановлює правила для його реалізації. Ця документація стає основою для оцінки нерухомості власниками земельних ділянок та забезпечує інвесторів прозорістю щодо можливого використання даного простору. Затвердження такої документації місцевою радою громади сприяє створенню стабільності та підвищує довіру серед мешканців, оскільки вони мають інформацію про те, які будівельні чи розвиткові проекти можуть бути реалізовані у їхньому населеному пункті.

Отже, просторове планування враховує інтереси різних сторін, сприяє стабільності та прозорості і служить основою для прийняття управлінських рішень. До цього часу в українському законодавстві не було офіційного визначення терміну «просторове планування». Цей термін був застосований з використанням європейського досвіду і став великою мірою синонімом для «містобудівної діяльності» в професійному середовищі українських містобудівельників.

Просторове планування - це сукупність дій, які здійснюються органами місцевого самоврядування та виконавчою владою з метою визначення

призначення територій для житлового будівництва, розміщення робочих місць, організації зон відпочинку та оздоровлення, розвитку інженерно-транспортної інфраструктури та інших об'єктів. Цей процес включає в себе розробку та затвердження відповідної документації та прийняття рішень, пов'язаних із цією діяльністю.

Саме тому, можна зробити висновок, що просторове планування є вагомим інструментом, який дасть можливість вплинути на розподіл основних ресурсів та діяльність людей у просторі. Основна мета його полягає в прогресі збалансованого розвитку територій та покращенні якості життя суспільства. [20].

Просторове планування можна вважати спробою суспільства вплинути на розподіл людей, їхню діяльність та ресурси у просторі. Це враховує різноманітні, часто протилежні інтереси, які існують як на державному, так і на індивідуальному рівні.

Просторове планування є важливою складовою досягнення цілей сталого розвитку, оскільки воно сприяє раціональному розподілу ресурсів та просторовому розвитку. Воно є необхідним для досягнення багатьох аспектів сталого розвитку, так як допомагає встановити ефективну систему розподілу та використання ресурсів у просторі. Це сприяє збалансованому розвитку територій, ефективному використанню земельних ресурсів і поліпшенню екологічної, економічної та соціальної ситуації.

Для розробки стратегії розвитку конкретної території, яка враховує широкий спектр аспектів, включаючи економічні, соціальні, екологічні та культурні, важливим інструментом є комплексне планування просторового розвитку території територіальної громади. Цей процес включає в себе аналіз та оцінку поточного стану території, визначення проблем і можливостей, а також формулювання конкретних стратегій та заходів, необхідних для досягнення поставлених цілей.

Основні функції просторового планування можна виділити в таких аспектах як: розвиток, регулювання і координація які акумулюють увесь спектр дій при просторовому плануванні. (рис. 1.2)

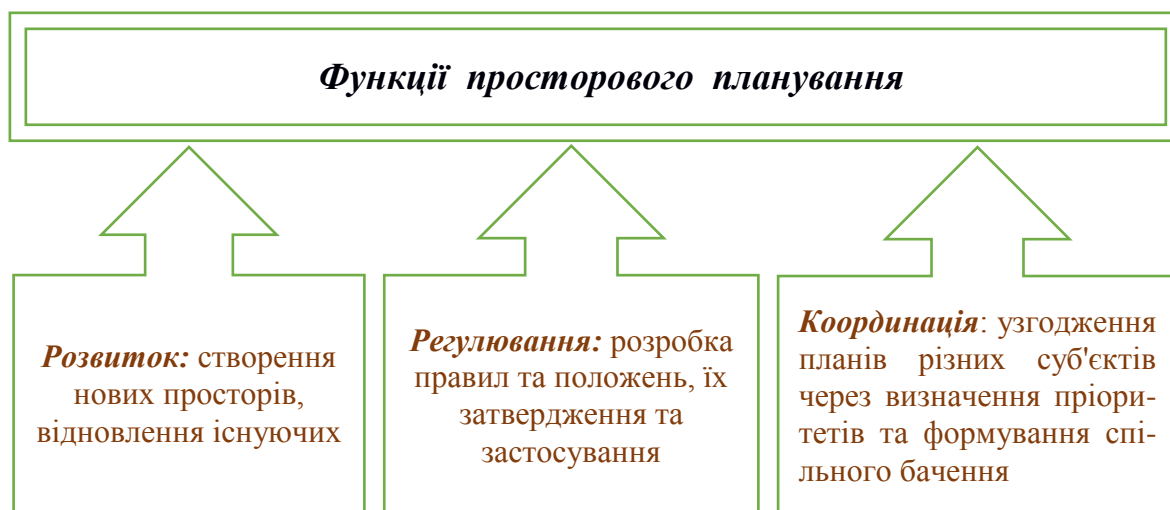


Рис.1. 2. Основні функції просторового планування

Один із ключових аспектів комплексного планування полягає в прийнятті інтегрованого підходу до розвитку території. Це означає врахування взаємозв'язків та взаємодії між різними секторами, такими як локальна економіка, житлова забудова, транспортна інфраструктура, охорона довкілля та інші галузі. Такий підхід сприяє більш ефективному використанню ресурсів, уникненню конфліктів і досягненню збалансованого розвитку території.

Планування також повинно включати участь громадськості та інтересованих сторін. Це означає активне залучення мешканців, підприємців, неприбуткових організацій і інших осіб до процесу ухвалення рішень. Шляхом широкої участі громадськості можна забезпечити, що планування відповідає потребам і побажанням місцевого населення, врахувати різноманітні точки зору і підвищити легітимність ухвалених рішень.

Важливо враховувати громадськість та зацікавлені сторони під час планування. Це означає, що мешканці, підприємці, неприбуткові організації та інші зацікавлені особи мають можливість брати участь у прийнятті рішень. Завдяки активній участі громадськості забезпечується відповідність

планування потребам та побажанням місцевого населення, враховуються різноманітні точки зору та підвищується законність ухвалених рішень.

У комплексному плануванні застосовуються різноманітні аналітичні інструменти та методи. Наприклад, для збору та обробки географічних даних активно використовуються географічні інформаційні системи (ГІС), що дозволяють отримувати детальну інформацію про розташування об'єктів на мапі. Економічні моделі (рис.1.3) використовуються для прогнозування можливих впливів розвитку на економіку території. Соціальні дослідження допомагають з'ясувати потреби та пріоритети мешканців. Крім цього, використовуються інші інструменти для оцінки впливу на довкілля та стійкість розвитку. Використання цих засобів сприяє проведенню комплексного аналізу та оцінці різних аспектів розвитку території.

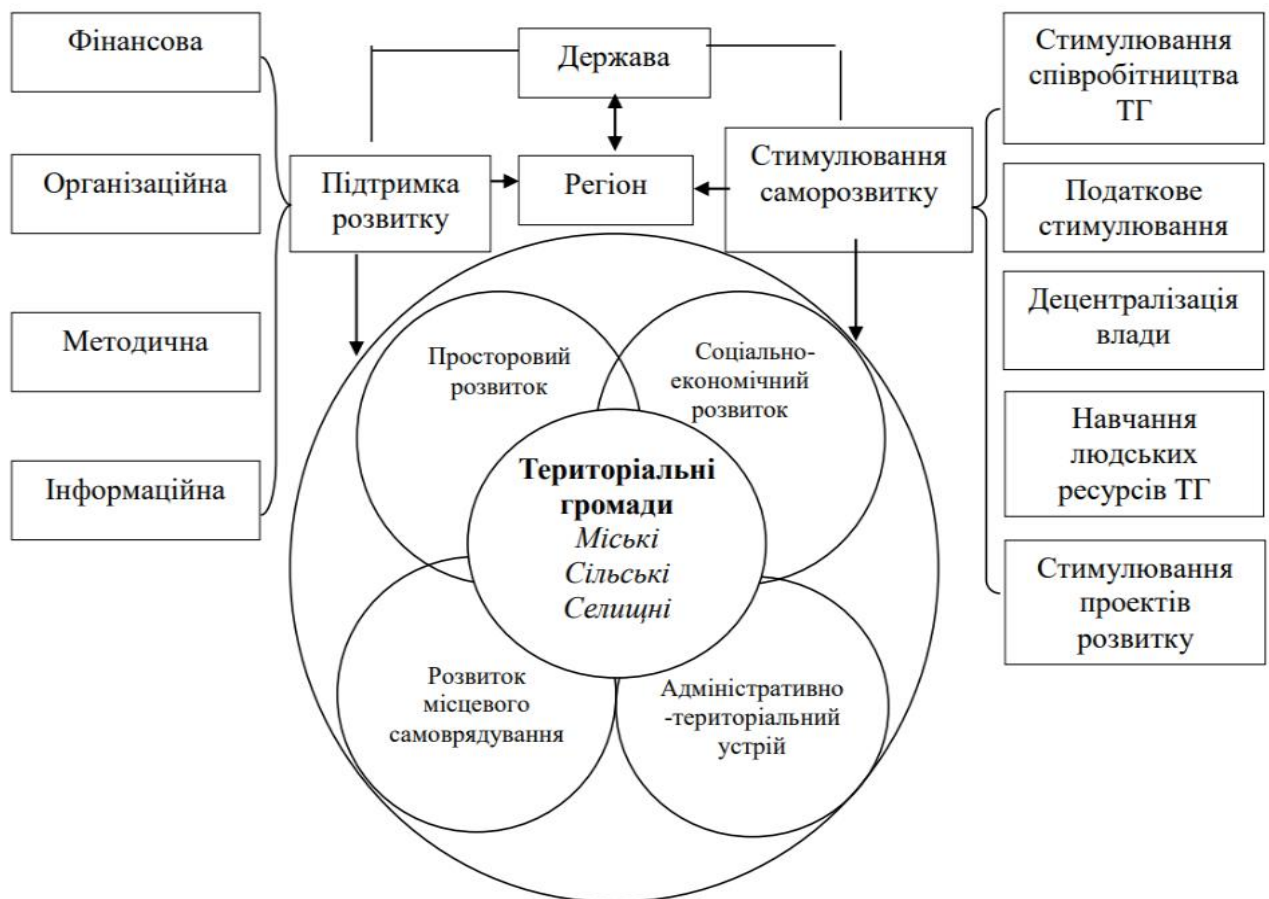


Рис.1. 3 Концептуальна модель дослідження просторового розвитку територіальних громад [33]

При плануванні також важливо враховувати принципи сталого розвитку, що включають в себе рівновагу між екологічними, економічними і соціальними аспектами. Це означає, що ми повинні берегти та зберігати природні ресурси, розумно використовувати земельні ресурси, підтримувати справедливість у суспільстві і створювати умови для економічного зростання та покращення якості життя для всіх громадян.

Крім того, важливо проводити моніторинг і оцінку виконання планів у комплексному плануванні. Це дозволяє визначити, наскільки успішно вдається втілювати стратегії розвитку та виявити можливі проблеми на шляху досягнення цілей. Такий моніторинг надає можливість внести необхідні корективи до планів та забезпечити постійне вдосконалення процесу планування. Він є важливою складовою для забезпечення ефективного виконання планів та досягнення поставлених цілей.

Комплексне планування просторового розвитку території територіальної громади охоплює різні важливі аспекти. Воно включає об'єднаний підхід, урахування принципів сталого розвитку, участь громадськості, використання аналітичних інструментів і методів, а також постійний моніторинг і оцінку. Цей процес спрямований на досягнення сталого розвитку і покращення якості життя мешканців територіальної громади, включаючи ефективність у різних аспектах.

Для успішного комплексного планування просторового розвитку території територіальної громади необхідно вивчати цю територію глибоко та ретельно. Це означає розуміння природних, культурних, соціально-економічних та історичних аспектів, які впливають на неї. Ключ до успіху полягає у виявленні потенціалу та унікальних особливостей цієї території, а також в розкритті проблем та викликів, які потребують негайного вирішення.

Після глибокого аналізу території формулюються візія та стратегія розвитку, які відображають бажані напрямки та цілі розвитку даної області. Ці цілі можуть включати стале економічне зростання, створення нових робочих місць, покращення інфраструктури, збереження природних ресурсів,

забезпечення доступу до якісної освіти та медичних послуг, а також підвищення загальної якості життя для мешканців даної території.

Після визначення стратегії розробляються конкретні програми та ініціативи, спрямовані на досягнення поставлених цілей. Ці програми можуть охоплювати різні сфери, такі як інфраструктура, земельне використання, житлове будівництво, охорона довкілля, соціальний розвиток та інші. Важливо забезпечити взаємодію між різними секторами та зацікавленими сторонами з метою досягнення синергії та ефективного використання ресурсів.

З огляду на вищевикладене, зазначимо що підходами до просторового розвитку територіальних громад у межах концепції є такі:

- системний підхід – розглядання територіальної громади як системи із взаємопов’язаними та взаємозалежними елементами;
- комплексний підхід – просторовий розвиток територій має бути спрямований на інтереси комплексного розвитку всіх ресурсів громади, регіонів і країни загалом. «Тільки комплексний розвиток регіону запускає ланцюжок позитивних кібернетично-рекурсивних впливів та стимулів: зростання обсягу внутрішнього регіонального ринку, зростання виробництва, інвестування та інновації, зростання продуктивності праці, зростання якості інфраструктури, зростання інвестиційної привабливості, зростання зайнятості...» [12];
- синергетичний підхід дозволяє розглядати кожен ресурс громади у взаємодії з іншими ресурсами-елементами системи.

2. МЕТОДОЛОГІЧНІ АСПЕКТИ КОМПЛЕКСНОГО ПЛАНУВАННЯ ПРОСТОРОВОГО РОЗВИТКУ

У сучасному методологічному плануванні розвитку землекористування та територій в Україні на початок 2022 року використовується геопланувальна парадигма. Згідно з нею, планування територій розглядається як науковий напрям, що охоплює різноманітні види планувальних дій за їх змістом та масштабом. Ця парадигма базується на сучасних концепціях організації суспільства, природних основ екологічної безпеки територій, систем розселення, виробничої та соціальної інфраструктури, систем виробництва та обслуговування, а також рекреаційних систем і якості життя населення. Однією з численних переваг цієї парадигми є введення поняття «операційних територіальних одиниць», яке в певному відношенні сприяє впровадженню в Україні європейського підходу «place-based approach».

Комплексний план розвитку території територіальної громади, як визначено в законі України «Про внесення змін до деяких законодавчих актів України щодо планування використання земель», в основному спрямований на вирішення міськобудівних завдань, і лише частково враховує аспекти територіального розвитку землекористування. Проте, деякі питання залишаються невирішеними, такі як екологічна раціональність використання земель, створення інвестиційної привабливості і капіталізації в залежності від придатності земель та цінності інших природних ресурсів.

Згідно з дослідженнями різних науковців (Третяк А.М., Другак В.), процес формування інвестиційної привабливості використання земель, їх капіталізації та екологічної раціональності, що враховує придатність земель та цінність інших природних ресурсів, тісно пов'язаний з правами власності на землю та інші природні ресурси (див. рисунок 2.).

Як показано на рисунку 2, планування використання земель тісно пов'язане з економічними та екологічними аспектами власності на землю та інші природні ресурси і має вплив на наступні етапи землеустрою та

землевпорядкування, а також на вартість використання земель і, відповідно, його капіталізацію та екологічну раціональність.

Оскільки територіально-просторове планування є практичною діяльністю, для його здійснення використовуються наступні методи.

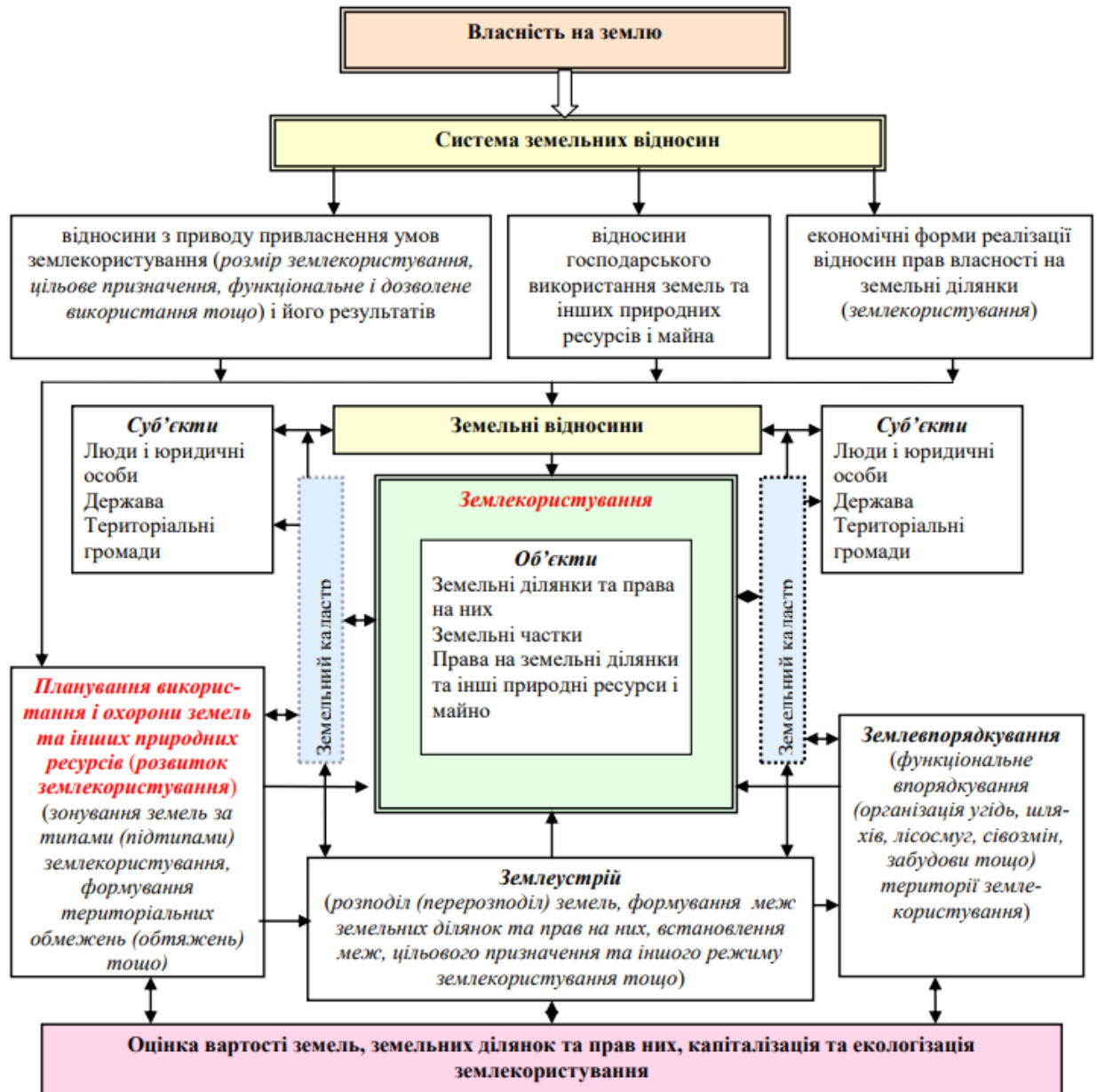


Рис. 2 Графічна схема інституціонального аспекту процесу формування землекористування та його взаємозв'язок з власністю на землю [31]

Метод експертної оцінки використовується для прийняття рішень в умовах обмеженої кількості інформації, шляхом звернення до фахівців із запитаннями. Його застосування необхідне для розробки пропозицій щодо

покращення переліку можливих варіантів адміністративно-територіального устрою або створення територіальних громад, а також для визначення приблизних проміжків часу до досягнення перспективних техніко-економічних показників у сфері територіального планування.

Економіко-статистичний метод дозволяє виражати взаємозв'язок прогнозованих показників з основними факторами, які на них впливають. Він служить для розробки обґрунтованих прогнозів для різних значень цих факторів та гіпотез щодо розвитку економіки. Метод може бути використаний для формулювання пропозицій щодо перерозподілу земель за галузями економіки та формами власності, а також для оцінки ефективності заходів у сфері територіального планування в регіоні або територіальній громаді.

Метод екстраполяції полягає в продовженні на майбутнє тенденцій, які спостерігалися в минулому періоді. При цьому прогнозований показник формується під впливом багатьох факторів, які не можна окремо виділити або для яких немає достатньої інформації. Метод використовується для висунення пропозицій щодо перерозподілу земель за галузями економіки та формами власності, а також для визначення динаміки перерозподілу земель за категоріями та типами.

Балансовий метод передбачає встановлення та підтримання пропорцій при розподілі земель за категоріями та типами. Цей метод забезпечує визначення динаміки перерозподілу земель за галузями економіки, категоріями та типами. Він сприяє узгодженості всіх аспектів територіального планування, виявленню резервів у використанні земель та уникненню диспропорцій в їх використанні.

Метод економіко-математичного аналізу визначає оптимальний рівень використання земельних ресурсів на перспективу та розраховує оптимальні значення техніко-економічних показників у рамках документації територіально-просторового планування, враховуючи задані умови та фактори розвитку. Цей метод застосовується для оптимізації структури галузей економіки, розподілу земельних володінь і використання земель; оцінки

ефективності заходів у сфері територіального планування для територіальних громад; визначення потреби в інвестиціях, необхідних для впровадження організаційно-територіальних заходів, запланованих у проекті; формування фонду для перерозподілу земельних ділянок та інших спеціальних фондів, призначених для виділення землі біженцям, військовослужбовцям, садівництва тощо; поліпшення планування забудови та розвитку сільських і міських населених пунктів; раціонального мережування доріг і комунікаційної інфраструктури.

Метод районування і зонування території полягає у визначенні одиниць районування та поділі земель та територій на різні зони з різним ступенем обмежень і призначення. Цей метод використовується для адаптації стандартних методів, форм та технологій використання та охорони земель та інших природних ресурсів відповідно до одиниць районування та зонування конкретної території. Він також застосовується для розробки заходів щодо покращення планування раціонального використання земель сільськогосподарського призначення та для територіального визначення природоохоронних заходів щодо захисту земель та інших природних ресурсів від негативного впливу [18].

Комплексне просторове планування в Україні розпочалося ще до повномасштабної російської агресії. Тоді основними перевагами цього планування для громад вважали можливість приваблення інвесторів, розвитку економіки та соціального життя у громадах. Сьогодні ж всі ці переваги об'єднуються однією головною метою - відновленням після війни. Деякі можуть запитати, чому б не чекати на перемогу і тільки тоді розпочинати роботу з відновлення з усіма вище перерахованими методологічними методами. Але важливо розуміти, що просторове планування - це процес, який включає декілька етапів і займає певний час, і вимагає значних зусиль.

2.1. АНАЛІЗ СУЧАСНОГО СТАНУ БОБРИЦЬКОЇ СІЛЬСЬКОЇ ТЕРИТОРІАЛЬНОЇ ГРОМАДИ

2.2. Соціальні, економічні та природні характеристики

Бобрицька сільська рада - це територіальна громада, розташована в Черкаській області, з адміністративним центром у селі Бобриця, Черкаська область. Громаду створено 23 грудня 2018 року в рамках адміністративно-територіальної реформи 2015 року, шляхом об'єднання добровільно 13 сіл: Бобриця, Студенець, Тростянець, Грищинці, Черниші, Пшеничники, Глинча, Трощин, Іваньків, Бучак, Григорівка, Луковиця, Трахтемирів.

У 2020 році відповідно до перспективного плану (затвердженого розпорядженням Кабінету Міністрів України від 6 травня 2020 року №541-р) до складу територіальної громади було включено 11 інших сіл: Литвинець, Курилівка, Козарівка, Бересняги, Райок, Потапці, Орловець, Синявка, Лазірці, Піщальники, Ковалі. Зараз Бобрицька сільська рада складається з 24 сіл, а адміністративний центр громади знаходиться в селі Бобриця (рис.).

Через територію громади проходить 1 автомагістраль державного значення Канів - Київ (через село Грищинці, протяжністю 4 км). Головна садиба громади розташована в селі Бобриця, віддалена на 12 км від районного центру - міста Канів, 82 км від міста Черкаси та 128 км від міста Київ. Зі столицею держави існує пряме автобусне сполучення.

Територія громади має розвинуту інфраструктуру, включаючи 4 загальноосвітніх навчальних заклади, 10 закладів культури та 9 закладів охорони здоров'я.

Територія Бобрицької громади є нерозривною, і її границі визначаються відповідно до меж сільських рад, що її включають. Відстань до обласного центру становить 82 кілометри. З південно-східного напрямку громада межує з Канівським водосховищем. На півдні вона межує з Канівською територіальною громадою, на заході - зі Степанецькою територіальною громадою, на півночі - з селами Великий Букрин та Малий Букрин Київської

області, а з північного заходу - з селами Шандра та Тулинці також у Київській області.

Населення громади станом на 1 серпня 2021 року складало 4823 особи.

На території Бобрицької громади розташовано кілька важливих природно-культурних об'єктів. Серед них є ландшафтний заказник місцевого значення «Гальбергова дача», регіональний ландшафтний парк «Трахтимирів» і державний історико-ландшафтний парк «Трахтемирів».

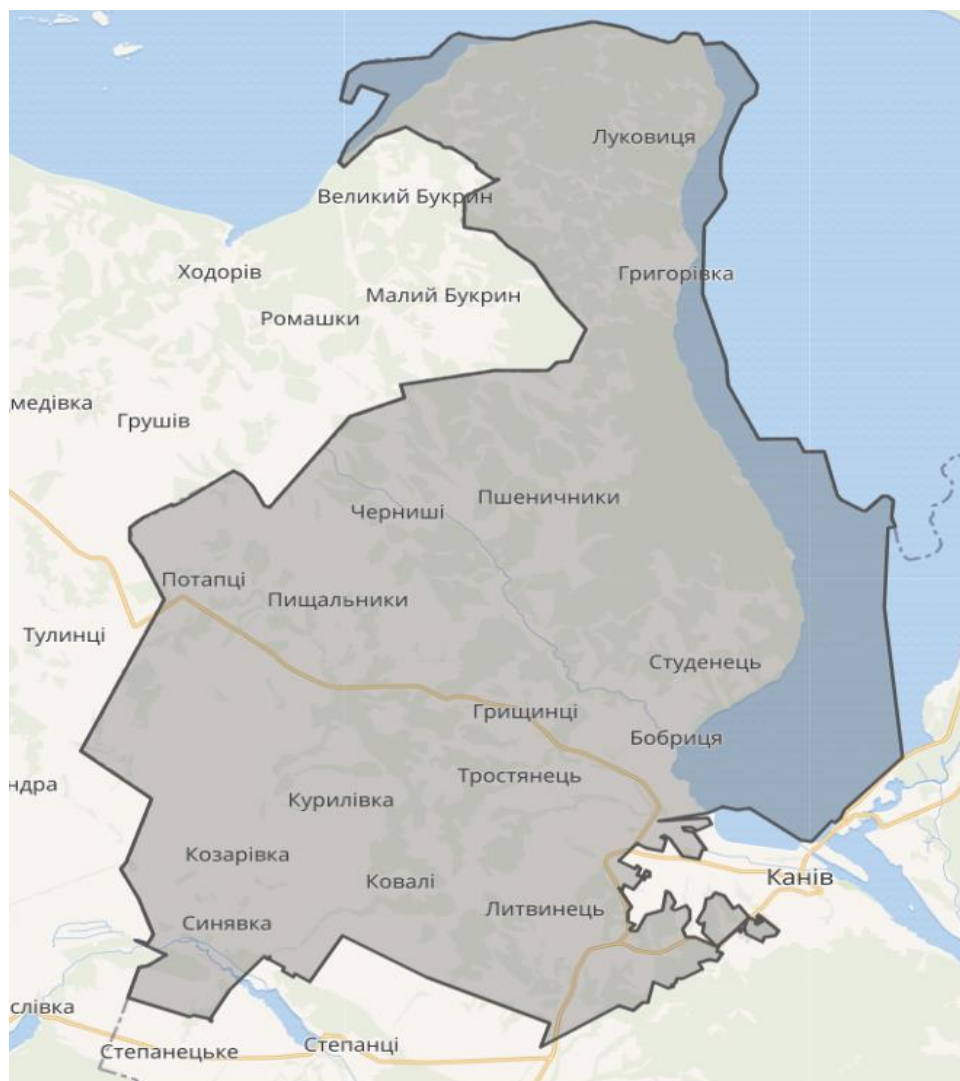


Рис. 6 Схема розміщення Бобрицької ТГ

Більша частина населених пунктів розташована на Придніпровській височині, яка характеризується хвилясто-пасмовою рівниною, розчленованою глибокими ярами та балками. Ця височина є високим плато, яке розчленоване глибокими ярами і річковими долинами. Один із найвизначніших природних

елементів правобережної території пов'язаний з горбогір'ям, яке науковці відомі як М. О. Максимович називали «горами Трахтемирівськими», а геолог Ю. Г. Чугунський вважав його унікальним геологічним утворенням на Землі.

На території цього регіону відомі світові дислокації, які представляють собою невелику ділянку Придніпровської височини. Ця ділянка має довжину 35 кілометрів і ширину від 2 до 9 кілометрів і розташована між селами Трахтемирів, Ковалі та Кононча. Тут можна знайти гірські породи різного віку, від юрського до антропогенного, які були перетворені тектонічними силами та впливом Дніпровського льодовика, утворюючи серію лускуватих структур.

Більша частина території займають яри, які врізалися в хвилясто-пасмову рівнину правобережної частини району на глибину від 35 до 90 метрів.

На правобережній частині громади переважають мало гумусні та опідзолені лісові ґрунти. Також на цій території можна знайти чорноземи та темно-сірі опідзолені, реградовані ґрунти.

Клімат району — помірноконтинентальний та помірновологий з переважаючими північно-західними та південно-східними вітрами; м'яка зима з частими відлигами, тепле літо, що є сприятливим для розвитку сільськогосподарського виробництва.

Дніпрові хвилі лагідно плещуться в береги вкриті розкішною зеленню лісів. А вище, на полях, під подувами легіня-вітерця хвилюються смарагдові масиви кукурудзи. Між узбережжям та степом привільно розкинулися села Бобрицької сільської ради. Кожне село має свою унікальну історію.

Основним ресурсом є землі сільськогосподарського призначення, які знаходяться в оренді або обробляється вихідцями. В наявності землі лісового фонду та об'єкти водного фонду.

Загальна площа території Бобрицької громади складає 40,501 гектара (табл.1). Серед всіх категорій земель на території громади найважливіше економічне значення мають землі сільськогосподарського призначення, які

займають 20,598.6 гектара. Вони становлять 47% від загальної площі земель. Ліси та лісові угіддя займають 12,220.6 гектара, що становить 27.9% від загальної площі. Землі водного фонду охоплюють 5,138.35 гектарів, що становить 11.7%.

У складі громади є 3486 двори, всі будинки є індивідуальними, із них 2254 будинки населені. Загальна площа житлового фонду становить 210,090 м².

Таблиця 3.

Порівняння громади та області

Регіони	Площа км ²	Площа у % до загальної площі/району / області	Населення	Населення у % до загального населення/ району/області	Густота населення осіб/км ²
Бобрицька територіальна громада	405,0	5,9/1,9	4823	0,8/0,4	10,9
Черкаський район	6878,0	32,9	596 999	50,1	86,8
Черкаська область	20916,0	100	1192000	100	56,8

З приведеної таблиці бачимо, що Бобрицька ТГ в структурі району займає лише 5,9 % усіх земель, коли сам Черкаський район займає майже третину земель області – 32,9%, він є найбільшим серед районів і по чисельності населення.

На території Бобрицької громади діють підприємства, які займаються різними видами господарської діяльності. Основні напрями цих підприємств включають:

1. Сільськогосподарське виробництво, включаючи вирощування ріпака, кукурудзи, озимої пшениці, ярого ячменю, соняшника і сої. До цих підприємств відносяться Агрофірма ТОВ "НВФ Урожай", ТОВ "КУРКУЛЬ МІЛК", ФГ "ЮГАГРОСТІМ", ПП "Коротичанське", СТОВ "Піщальники".

2. Розведення свійської птиці та виробництво м'яса курчат-бройлерів, а також вирощування зернових культур, бобових культур і насіння олійних культур. Прикладами таких підприємств є ПРАТ "Миронівський хлібопродукт" і ПРАТ "Миронівська птахофабрика".

3. Виробництво та переробка шампінйонів, а також виробництво компосту та покрівельних сумішей. ТОВ «Віджи Фармінг» виробляє шампінйони та компост для вирощування шампінйонів.

4. Торгівля електроенергією від ТОВ «Лайф Енерджі».

Економічний потенціал громади визначається високим рівнем розвитку сільськогосподарського сектору, а також різноманітністю підприємств, які сприяють розвитку різних галузей господарської діяльності.

Село Бобриця, де розташований адміністративний центр громади, розкинулося привільно між берегами водойм та лісо-степом. Це село має вигідне розташування, яке сприяє легкому доступу до нього через автодорогу, що з'єднує його з такими важливими містами, як Канів, Черкаси та Київ. В самому селі можна помітити добротні будівлі сільської ради, КЗ «Бобрицький лицей» Бобрицької сільської ради Черкаської області, який включає дошкільний заклад, сучасну амбулаторію ЗПСМ, магазини, відділення зв'язку. Однак особливою перлиною цього села є його природа.

Біля Трахтемирівського півострова сформувалося дивовижної краси озеро з прозорою синьою водою. Створено Блакитне озеро - Бучак штучно, при будівництві Канівської ГАЕС. Водойма годується підземними водами, тому вода тут завжди чиста та прохолодна. З села відкривається красивий вид на Канівське водосховище



Рис. 7. Блакитне озеро Бучак на території ТГ

На 1 січня 2021 року в Бобрицькій громаді було зареєстровано 4823 особи, з них 27% є пенсіонерами. Як і в загальному контексті України, на території громади смертність перевищує народжуваність. Багато з факторів, що впливають на демографічну ситуацію в селі, формуються на рівні всієї країни і залежать від фінансово-економічного стану та добробуту населення.

Подолання фінансової кризи та поліпшення економічного стану населення можуть сприяти досягненню сталого демографічного розвитку, нормалізації і відтворення населення, але це є тривалим і складним процесом, який вимагає комплексних заходів і вдосконалення соціальних та економічних умов для населення.



- діти дошкільного віку
- діти шкільного віку
- працездатне населення
- старше за працездатне населення

Рис. 8. Розподіл населення за віком

Канівське водосховище виникло у 1972-1978 рр. під час спорудження Канівської ГЕС. Довжина водосховища 123 км, ширина 5,5 км, глибина - 3,9 м (максимальна – 21 м). Довжина берегової лінії складає 411 км і характеризується зсувними процесами.

Температура води в липні +20 - +24о . Льодостав встановлюється в кінці листопада – на початку грудня і скресає до кінця березня. Товщина льодового покриву - до 50 см. Коливання рівня води – до 0,5 м. Мілководдя (глибини до 2 м.) займають близько 24% площі водосховища і розташовані ближче до лівого берега.

На мілководді поширений рогіз вузьколистий та широколистий, рдесник, кушир, лепешняк, їжача голівка, ряска та до 500 видів водоростей – зелених, діамантових, синьо-зелених, евгленових тощо. Тваринний світ налічує близько 60 видів зоопланктону, близько 30 видів риб (лящ, щука, плоскирка, синець, верховодка та ін.) Під час спорудження водосховища було затоплено ряд сіл, зокрема на Трахтемирівському півострові та в районі м. ПереяславХмельницький.

Клімат помірно континентальний, помірно вологий. Середня річна амплітуда температури становить 25,4, а абсолютна річна амплітуда сягає до 68,9оС. Середня температура січня – 5,4 морозу, липня +19,1⁰С тепла. Період з температурою понад +10⁰С становить 170 днів, середня тривалість літа - 116 днів, що забезпечує визрівання врожаю сільськогосподарських культур, які вирощуються у цьому районі. Найменша кількість опадів випадає взимку та навесні, найбільша – влітку. Максимальна річна сума опадів складає 742,8 мм,

мінімальна – 285,8 мм. За останні 30 років досліджень середня річна температура підвищилась на $0,3^{\circ}\text{C}$: взимку потеплішало на $0,6^{\circ}\text{C}$, навесні – на $0,7^{\circ}\text{C}$, восени – на $0,2^{\circ}\text{C}$, а літо стало прохолоднішим на $0,2^{\circ}\text{C}$.

Всі ґрунти Канівського Подніпров'я належать до помірно континентальної теплої напіввологої біокліматичної фації. В умовах напіввологого теплого клімату, при річній сумі опадів 500-520 мм та сумі активних температур 2800°C , під лучно-степовою рослинністю на лесах і лесовидних суглинках утворюються чорноземи лісостепу. Їх підтип – чорноземи типові поширені на пластових лесових рівнинах і терасах.

3.2 Потенціал розвитку територіальної громади

Економічна основа Бобрицької сільської ради сформована завдяки різним підприємствам та установам, які займаються різними галузями економічної діяльності, але головним джерелом доходу є сільське господарство. На сьогоднішній день одним з найбільших підприємств сільськогосподарського виробництва є ТОВ "НВФ Урожай". Основним напрямком їхньої спеціалізації є вирощування зернових культур та соняшнику. Усі форми власності на агроформуваннях налічують 4,2 тис. гектари сільськогосподарських угідь, зокрема 3,5 тис. гектарів ріллі та 0,64 тис. гектари пасовищ та сінокосів

На території громади також функціонують такі підприємства і організації:

- ПрАТ "Миронівський хлібопродукт" - спеціалізується на виробництві продуктів харчування
- ТОВ "КУРКУЛЬ МІЛК" - займається вирощуванням сільськогосподарських культур
- ФГ "ЮГ-АГРОСТІМ" - вирощування сільськогосподарських культур
- ПП "Коротичанське" - займається вирощуванням сільськогосподарських культур
- СТОВ "Піщальники" - спеціалізується на вирощуванні сільськогосподарських культур
- ПРАТ "Укргідроенерго" - організація, яка діє у галузі гідроенергетики
- ТОВ "Віджи Фармінг" - виробництво посіву міцелію для вирощування шампінйонів
- ТОВ "Лайф Енерджі" - виробництво та торгівля електроенергією
- ПРАТ "Миронівська птахофабрика" - спеціалізується на розведенні свійської птиці та виробництві м'яса курчат-бройлерів

Ці підприємства вносять важливий вклад у розвиток економіки та господарства Бобрицької сільської ради.

Серед різних категорій земель на території громади Бобрицька найбільше економічне значення мають землі сільськогосподарського призначення, які становлять найбільшу частину земельної площі (19220,5 гектарів), що складає 47,5% від загальної площі земель на території громади (табл.2). Ліси та лісові покриви займають 27,9% земельної площі, що дорівнює 13068,2 гектарам. Землі водного фонду становлять 11,75% від загальної площі земель громади і складають 5985,95 гектарів.

Таблиця 2.

Структура земельних угідь Бобрицької ТГ

Угіддя	Площа	
	га	%
Рілля	15732,4	38,8
Багаторічні насадження (сади)	637,9	1,6
Сінокоси	745,6	1,7
Пасовища	2546,6	5,4
Всього сільськогосподарських угідь	19220,5	47,5
Лісові насадження	13068,2	32,3
Вода і болота	5985,9	14,8
Забудовані землі	1461,2	3,6
Інші угіддя	765,3	1,9
Разом	40501,1	100,0

Загальна площа земельного фонду становить 40501,1 га. В районі помірні сільськогосподарська освоєність території – 47,5% та розораність території – 38,8%, недостатня питома вага кормових угідь в структурі земельних угідь – 5,4%. Лісистість території – 32,3% порівняно з іншими адміністративними районами області досить висока.

На території Бобрицької громади основними сільськогосподарськими підприємствами за кількістю орендованих пайових земель є наступні:

- ТОВ "НВФ Урожай."
- ФГ "Вовкотруб."
- ФГ "Коротичанське."
- СТОВ "Піщальники."
- СТОВ "Піщальники."
- ФГ "Тертичного."

Ці підприємства грають важливу роль у розвитку сільськогосподарського сектору громади і сприяють забезпеченню продовольчої безпеки та розвитку сільського населення.

За інтегральним показником оцінки земельно-ресурсного потенціалу області найбільшу питому вагу займають землі сільськогосподарського та лісогосподарського призначення. Розвиток економіки громади, відповідно, і добробут населення, значною мірою залежать від показників ефективності використання цих земель, площа яких у структурі земельного фонду, відповідно, становить 38,8 та 32,3 %.

З урахуванням наданих відомостей, важливо дати об'єктивну оцінку сучасного стану використання земель у сільському та лісовому господарствах на досліджуваній території для подальшого розроблення науково обґрунтованих пропозицій щодо організації ефективного та раціонального землекористування та створення «культурних агроландшафтів»

Надмірна розораність території може негативно впливати на територіальну єдність ділянок з природними ландшафтами та ускладнювати просторові процеси біологічного обміну в природі. Для збереження природних ландшафтів та біорізноманіття, а також забезпечення сталого природокористування необхідно регулювати екологічний баланс, включаючи визначення норм співвідношення ріллі, луків, лісу та водних ресурсів.

Для досягнення цієї мети важливим є розроблення нормативів, які регулюють механічні, меліоративні та інші навантаження на природні і земельні ресурси. Існуючі нормативи в Україні зазвичай включають гірничотехнічні та хімічні стандарти, але недостатньо регулюють механічні та інші навантаження.

Для збереження і відтворення природних комплексів та біорізноманіття, а також для формування національної екологічної мережі важливо працювати над розширенням заповідних територій та об'єктів природно-заповідного фонду. Потрібно також забезпечувати можливість природних міграцій та поширення видів рослин і тварин, забезпечуючи збереження природних екосистем, видів рослин і тварин, а також їх популяцій.

Зазначені тенденції взаємодії суспільства і природи вказують на важливість раціонального використання природних ресурсів. Природно-ресурсний компонент району, який включає земельні, лісові, водні та кліматичні ресурси, є основою для розвитку рекреаційно-туристичної галузі та формування раціонального природокористування.

Важливо оцінювати природні ресурси за якісними та кількісними показниками, оскільки ці показники відображають потенційну здатність ресурсів задовольняти потреби суспільства. Наприклад, якісні показники можуть включати родючість ґрунтів, наявність водних ресурсів, видовий склад лісів та інші характеристики, які визначають використання цих ресурсів для сільського господарства, лісозаготівель, рекреації та інших цілей.

Крім того, раціональне природокористування передбачає врахування наявності знань та технологій, що дозволяють задовольняти потреби суспільства, не завдаючи шкоди природному середовищу. Наприклад, раціональне сільське господарство може використовувати вискоєфективні агротехнології, які дозволяють збільшити врожайність без надмірного використання ресурсів.

У Черкаському районі, якщо врахувати його природно-кліматичні характеристики, є всі умови для розвитку рекреаційного та туристичного бізнесу. Важливо забезпечити збалансоване використання природних ресурсів для сталого розвитку та збереження природного середовища.

Земельні ресурси є ключовим природним ресурсом в регіоні, оскільки вони виконують ряд важливих функцій, таких як забезпечення місця проживання населення, джерело продуктів харчування, сільськогосподарської та мінеральної сировини. Вони також є базисом для народонаселення та об'єктом ринкових відносин.

Однак, в сучасних умовах використання земельних ресурсів часто не відповідає вимогам раціонального природокористування. Зокрема, порушено екологічно допустиме співвідношення площ ріллі та природних кормових угідь, що негативно впливає на стійкість агроландшафту. Перевищення сільськогосподарської освоєності земель може призвести до зниження продуктивності агроландшафту та негативно впливати на якість земель.

У Черкаському районі ґрунтовий покрив представлений різними типами чорноземів, які є одними з найродючіших ґрунтів. Важливо забезпечити раціональне використання цих ґрунтів, щоб зберегти їх продуктивність та якість. Умови різних земельних ресурсів повинні бути виваженими, і необхідно дотримуватись принципів сталого розвитку та раціонального природокористування.

Характеристику ґрунтового покриву розглянемо на прикладі колишньої Бобрицької сільської ради (с.Бобриця є центром адміністративної громади і яка є в складі ТГ). Внаслідок польового обстеження та даних лабораторних аналізів виділено і нанесено на карту ґрунтова відміна, об'єднана у агровиробничі групи ґрунтів (табл. 3.).

Найвищим балом бонітету на території колишньої Бобрицької сільської ради, яка тепер оцінені темно-сірі опідзолені та чорноземи опідзолені глеювати середньосуглинкові, які становлять 54 бала.

До особливо цінних земель у Бобрицької сільській раді належать такі ґрунти: чорноземи опідзолені, що становлять 198,0 га і темно-сірі опідзолені, які займають площу 38,1 га. Характеристика ґрунтового покриву подана в таблиці 3.

Таблиця 3

Експлікація агровиробничих груп ґрунтів

Шифр агрогруп	Назва ґрунтів	Площа, га
5б	Дерново-слабопідзолисті глейоваті ті піщані ґрунти моренно-зандрових рівнин	79,2
14а,б,в	Дерново-підзолисті глейові піщані ґрунти моренно-зандрових рівнин,б-звізнопіщані, в-супіщані	52,3
27б,в	Дерново-слабопідзолисті глейові осушені звязнопіщані ґрунти моренно-зандрових рівнин в-супіщані	435,0
49г	Чорноземи опідзолені реградовані	137,6
50*г	Темно-сірі опідзолені слабо середньозмиті легкосуглинкові	96,7
50г	Чорноземи типові малогурусні	59,8
51г	Темно-сірі опідзолені сильно змиті легкосуглинкові	114,2
51д	Чорноземи опідзолені сильнозмиті середньосуглинкові	86,4
133в	Лучні супіщані	44,5
133г	Лучні легкосуглинкові	302,1
133е	Лучні важкосуглинкові	168,8
133л	Лучні легкоглинисті	31,1
141	Лучно-болотні неосушені	0,7
142	Лучно-болотні осушені	41,1
208г	Темно-сірі опідзолені намиті легкосуглинкові	20,9
Разом обстежених		1494,3

Як бачимо з таблиці найбільшу площу займають дерново-слабопідзолисті та глиняно-піщані, а також лучні ґрунти, чорноземи опідзолені реградовані та темно-сірі опідзолені легкосуглинкові ґрунти та ін.

Особливі функції лісів, такі як природоохоронні, ґрунтозахисні, естетичні, санітарно-гігієнічні та рекреаційні, обумовлюють обмежений спосіб використання лісових ресурсів. У Черкащині також розташовується особлива природна та історична пам'ятка - унікальний лісовий масив під назвою "Холодний Яр", який має важливе історичне та природоохоронне значення. Цей лісовий масив розпоряджається на площі 6804 гектари та розташований на території двох адміністративних районів Черкаської області - Чигиринського та Кам'янського, а також належить до двох лісництв Державного підприємства "Кам'янське лісове господарство" - Креселецького та Грушківського.

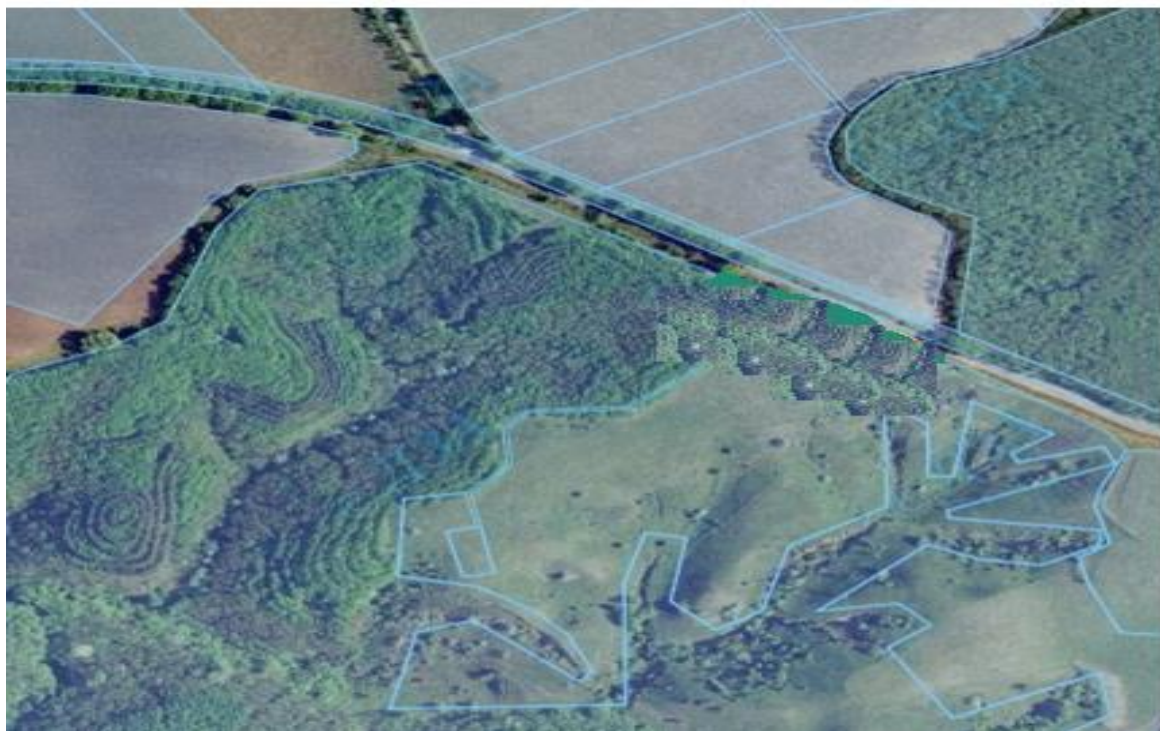


Рис. 3.3. Фрагмент західної частини території села Григорівка

Отже, природно-ресурсний потенціал (ПРП) Бобринської ТГ і Черкаського району, зокрема, грає важливу роль у сприянні сталому розвитку цього регіону. Його різноманітність, розміри та ступінь включення в господарський обіг суттєво впливають на розташування виробничих потужностей та зовнішньоекономічну діяльність.

На території Черкаського району спостерігається чітка взаємозалежність між структурою природокористування та ландшафтною структурою. Аналіз населених пунктів у районі та особливостей використання природних ресурсів на основі представлення даних за різними часовими періодами виявив певну історико-культурну цілісність обох берегів Канівського Подніпров'я.

Також було виявлено природну організаційну структуру правого берега, включаючи згадані ландшафтні та геоморфологічні особливості та їх екотони, які впливають на розміщення населених пунктів у більшості аналізованих часових періодів.

4. СТВОРЕННЯ КОМПЛЕКСНОГО ПЛАНУ ПРОСТОРОВОГО РОЗВИТКУ БОБРИЦЬКОЇ ТЕРИТОРІАЛЬНОЇ ГРОМАДИ

4.1 Етапи розробки комплексного плану

У 2020 році Верховна Рада України прийняла Закон України, який дозволив територіальним громадам визначати майбутнє використання всієї своєї території, включаючи як внутрішні населені пункти, так і прилеглі землі поза ними. Для цього була створена документація під назвою «комплексний план просторового розвитку території територіальної громади» (далі - Комплексний план). Цей план включає в себе 10 різних видів містобудівної та землевпорядної документації, яка сприяє визначенню способів використання земель та плануванню розвитку території (рис. 4.1).

Один із найбільш значущих змін у сфері просторового планування для територіальних громад був внесений в законодавство України за допомогою Закону «Про регулювання містобудівної діяльності» [4]. В цьому законі був введений новий вид містобудівної документації на рівні місцевої громади, який отримав назву «комплексний план просторового розвитку території територіальної громади».

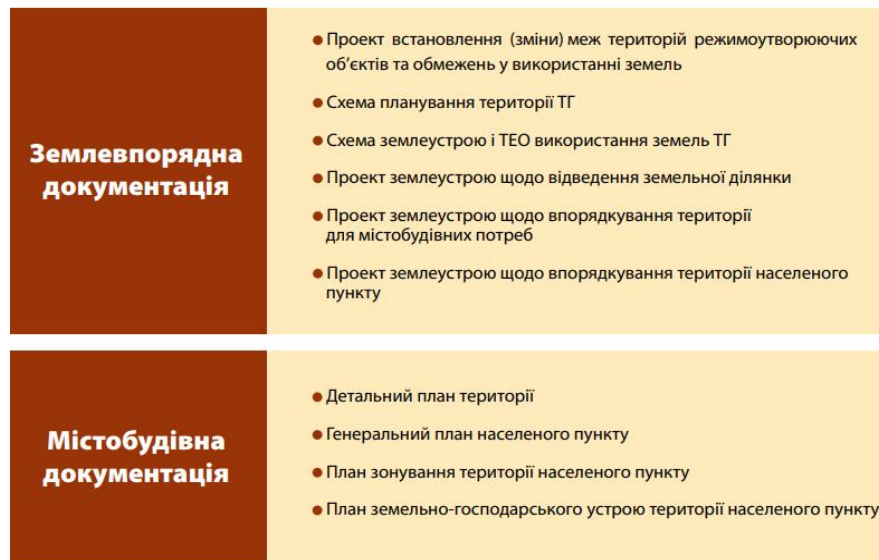


Рис.4.1 Види земельпорядної і містобудівної документації в Комплексному плані [18]

Комплексний план спрямований на можливість проведення довгострокового планування та функціонального зонування всієї території територіальної громади, включаючи як внутрішні населені пункти, так і прилеглі землі поза ними. Він також передбачає встановлення обмежень на використання територій, особливо в районі об'єктів, які мають важливий режим.

Комплексний план надає громаді інструмент для інтегрованого розвитку, вирішення проблемних та конфліктних питань, а також забезпечує баланс між державними, громадськими та приватними інтересами. Мета цього плану полягає в забезпеченні узгоджених рішень, що стосуються цілісного просторового розвитку всіх населених пунктів як єдиної системи розселення, а також території поза межами цих населених пунктів.

На сьогодні комплексний план включає такі складові:

- Функціональне зонування для всієї території громади.
- Землевпорядкування для всієї території громади.
- Генеральний план адміністративного центру територіальної громади.

- Детальні плани територій та генеральні плани населених пунктів, що були затверджені до прийняття комплексного плану і відповідають законам, узгоджуються з проектними рішеннями комплексного плану.
- Генеральні плани населених пунктів, необхідність розроблення яких встановлена рішенням про затвердження комплексного плану (включаються до складу комплексного плану одночасно з їх затвердженням).
- Детальні плани територій, які охоплюють всю територію територіальної громади і включаються до комплексного плану одночасно з їх затвердженням.
- Планувальні рішення генеральних планів та детальних планів інших населених пунктів, що знаходяться в межах території територіальної громади.
- Планувальні рішення детальних планів територій, які включають утворення земельних ділянок та передбачають розміщення об'єктів нерухомості.

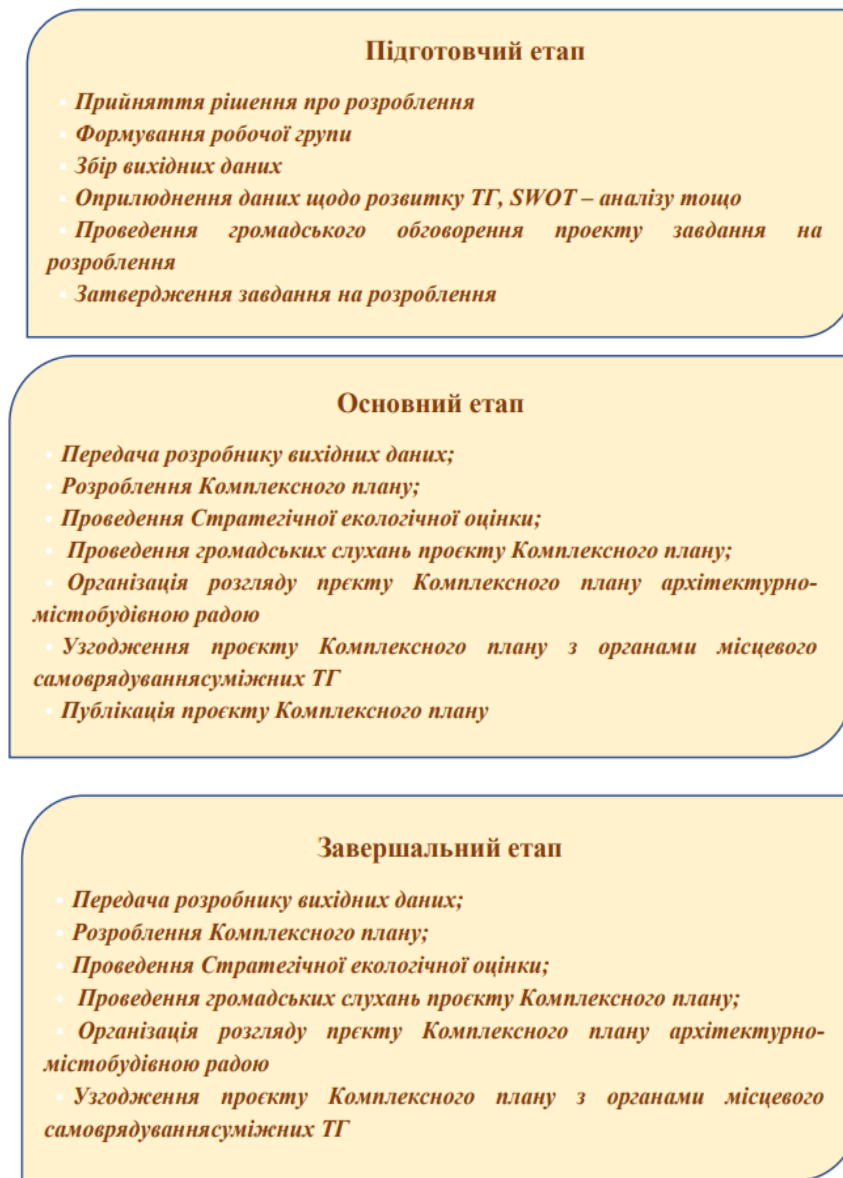


Рис. 4.2 Етапи розробки Комплексного плану [14]

При розробленні Комплексного плану варто особливу увагу приділяти процедурним моментам, в тому числі тим, які пов'язані з оповіщенням громадськості ТГ та залученням до обговорення якомога ширшого кола зацікавлених осіб – від місцевих інвесторів до екоактивістів..

Відповідно до зазначеного порядку, вся процедура розроблення поділяється на три етапи (рис.4.2). Розробка комплексного плану для просторового розвитку території зазвичай включає кілька етапів. Основними етапами можуть бути:

Підготовчий етап розпочинається з прийняттям відповідною сільською, селищною або міською радою рішення щодо розроблення Комплексного плану

і завершується визначенням, у відповідності до вимог законодавства, розробника Комплексного плану

Основний етап починається з передачі замовником вихідних даних розробнику та закінчується публікацією розглянутого та узгодженого проєкту Комплексного плану

Завершальний етап розпочинається з проведення експертизи проєкту Комплексного плану і завершується затвердженням Комплексного плану та його публікацією

Замовнику слід надавати особливу увагу дотриманню всіх процедурних вимог підготовчого етапу, які визначені в пункті 42 Постанови Кабінету Міністрів України від 01.09.2021 № 926 під назвою «Про затвердження Порядку розроблення, оновлення, внесення змін та затвердження містобудівної документації» [23]. Без додержання цих вимог, завдання на розроблення Комплексного плану не може бути визнане законним і не може служити підставою для виділення субвенції з державного бюджету місцевим бюджетам на розроблення Комплексного плану, а також не може ініціювати проведення тендерних закупівель.

Стратегічний план по Бобрицькій ТГ ще не прийнятий до розгляду, але частково вже від представників старостинських округів, підприємств, установ та організацій селищної територіальної громади надійшли пропозицій, щодо розробки програми реалізації проектних ідей, що представлена в наступних цілях та напрямках (табл 4.2). Крім того, важливим моментом в розробці комплексного плану даної громади є наявність генеральних планів (і по окремих населених пунктах є навіть детальні плани) по кожному населеному пункту. Більшість з них затверженні в 2019 році, що говорить про досить свіжу планово-картографічну інформацію Бобрицької ТГ.

Проаналізувавши усю наявну містобудівну документацію, графічну та аналітичну частини генеральних та детальних планів можна зробити висновки та запропонувати певні заходи для реалізації Комплексного плану.

Ці заходи будуть висвітлюватись в розрізі: сфери розвитку промисловості, сільськогосподарської галузі, рекреаційно-туристичної галузі, розвитку комунальної сфери та інш.

Для наочності та зручності заходи все представлено в табл 4.2.

Таблиця 4.2

Пропозиції окремих напрямків розвитку Бобрицької сільської територіальної громади

	Основні заходи	Регіон впливу
1	Розробка Комплексного плану (або його частини) просторового розвитку території Бобрицької сільської ТГ	Бобрицька ТГ
1.1	Розробка інвестиційного паспорта громади	Бобрицька ТГ
2	Проведення циклу навчальних семінарів для індивідуальних сільськогосподарських виробників	Бобрицька ТГ
3	Розвиток транспорту та інженерно-технічної інфраструктури здійснюватиметься шляхом розміщення додаткових об'єктів обслуговування автомобільного транспорту та впорядкування вулично-дорожньої мережі.	Бобрицька ТГ
4	Придбання техніки для роботи комунального підприємства	Бобрицька ТГ
5	Створення малих приватних підприємств переробної промисловості, складування продукції.	с Бобриця с.Тростянець с. Студинець с .Курилівка
5.1	Розвиток сільськогосподарської галузі передбачено за рахунок розміщення теплиць.	с.Грищинці с. Пшеничники
6	Туристична зона, яка розміщена на північному-сході, представлена рекреаційними об'єкти та об'єктами туризму: база відпочинку, комплекс відпочинку, кемпінг, оздоровчий комплекс та фестивальним комплексом.	с.Курилівка с. Студинець с. Бобриця
7	Запровадження системи роздільного збору сміття	с.Бобриця
8	Будівництво системи зливної каналізації для водовідведення поверхневих дощових стічних вод	с. Студенець

Перспектива затвердження і реалізації Комплексного плану Бобрицької територіальної громади може містити і ряд інших питань, які будуть винесні на розгляд і будуть стосуватись проблем соціально-побутового значення, питань екологічного характеру, бізнес-ідеї та інші.

4.2 Розробка стратегій для досягнення сталого розвитку та збалансованого використання ресурсів

Розумне використання і захист земель - це критичні фактори для забезпечення сталого розвитку суспільства, як з точки зору екології, так і соціально-економічних умов. Сучасний стан використання земельних ресурсів в Україні наближається до критичної точки. Велика кількість надмірної обробки земель та практично повна відсутність комплексних заходів щодо збереження ґрунтів спричинюють поширення ерозійних та деградаційних процесів. По-дальша деградація земельних ресурсів у сільському господарстві, особливо в умовах корпоратизації аграрного сектору та розширення господарської діяльності, може призвести до негативних наслідків як у сфері екології, так і в економіці.

Зміст економічного стимулювання для раціонального використання та захисту земель закріплено у Земельному кодексі України, де передбачено наступне:

1.Надання податкових і кредитних пільг суб'єктам, які витратили власні ресурси на реалізацію заходів відповідно до загальнодержавних та регіональних програм щодо використання і захисту земель.

2.Виділення фінансових ресурсів з державного або місцевого бюджету особам для відновлення первісного стану земель, які були пошкоджені не з їх вини.

3.Звільнення від плати за земельні ділянки, які знаходяться в стадії сільськогосподарського освоєння або покращення відповідно до державних та регіональних програм.

4.Компенсація з бюджетних коштів власникам землі та землекористувачам у зв'язку із зниженням доходу, спричиненим тимчасовою консервацією земель, які перейшли до деградації та стали малопродуктивними через обставини, не залежні від них.

Головною метою економічного стимулювання для раціонального використання і захисту земель є встановлення високоефективного

землекористування, повноцінний захист та відновлення поживності ґрунтів, створення екологічно збалансованого та економічно результативного землекористування в аграрних підприємствах.

Перевірка внутрішнього та зовнішнього оточення включає в себе аналіз об'єктивних умов, що існують в межах Бобрицької територіальної громади. Цей аналіз заснований на оцінці фахівців виконавчого комітету Бобрицької сільської ради, знаннях та досвіді представників органів місцевого самоврядування громадою, а також на незалежній оцінці, яку надають представники громадських організацій і активні жителі, включаючи села, що входять до складу громади.

Напрямок А. Створення процвітаючої громади, яка забезпечує комфортні та безпечні умови для проживання.

Сильні сторони S (внутрішні)	Слабкі сторони W (внутрішні)
<ul style="list-style-type: none"> • якісні природні умови для життя та розвитку туризму; • умови для розвитку малого та середнього бізнесу; • зручне географічне розташування — 12 км до м. Канева — районного центру, 80 км до м. Черкас — обласного центру і 105 км до м. Києва – столиці України; • наявність промислових та аграрних підприємств: МХП, ПрАТ «Укргідроенерго»; • наявна базова інфраструктура соціально-культурної сфери; • молода, активна, вмотивована команда в громаді; • сформовані інвестиційні пропозиції. 	<ul style="list-style-type: none"> • віддаленість населених пунктів усередині територіальної громади; • відсутність доріг; • малонаселеність; • однотипність виробництва – сфокусованість на сільськогосподарському напрямку; • недоступність цифрових технологій: інтернет, якісний мобільний зв'язок; • населення здебільшого пенсійного віку; • недостатній кадровий потенціал; • політичні партії проявляють зацікавленість тільки під час виборів; • за економічними показниками — платники податків приховують доходи, підприємства не створюють на місці замкнутий цикл — від вирощення до переробки продукції; • обмеженість вибору товарів та послуг за відсутністю бізнес-конкуренції в районі; • інфраструктура територіальної громади потребує капіталовкладень; • слабка екологічна культура населення.

Можливості О (зовнішні)

Загрози Т (зовнішні)

- наявність на балансі Бобрицької сільської ради 530 га лісу;
- земельний ресурс Бобрицької територіальної громади становить ...
- зручне географічне розташування може сприяти виробництву продукції, залученню туристів;
- велика кількість незадіяних комунальних приміщень, розташованих по селах громади: культурні, освітні, медичні, технічні, сільськогосподарського призначення;
- наявність водних ресурсів — р. Дніпро, що сприяє розвитку туризму, рибальству, будівництву човнової станції за локальним маршрутом: с. Григорівка, с. Бобриця, с. Бучак та с. Трахтемирів;
- створення умов для переробки сміття та вирішення питання з розташуванням Канівського сміттєзвалища на території Бобрицької громади;
- можливості для виробництва сільськогосподарської продукції, переробки риби, виробів з деревини;
- розвиток туристичних магнітів: с. Григорівка, село та озеро Бучак, с. Луковиця, с. Трахтемирів, які вважаються місцями сили, є пам'ятками історії та культури, ПЗФ;
- створення баз відпочинку на річці Бобричанка з можливістю туристичного відвідування панських маєтків сіл Тростянець і Потапці.

- зменшення населення в громаді через відсутність умов для розвитку, праці та відпочинку молоді;
- зміна політичного курсу в державі;
- фінансова криза;
- банкрутство підприємств, які є основними платниками податків;
- демографічні зміни;
- карантинні обмеження;
- екологічні зміни;
- техногенні катастрофи;
- законодавчі зміни.

Сильні сторони S (внутрішні)	Слабкі сторони W (внутрішні)
<ul style="list-style-type: none"> • Наявність закладів культури, освіти та медицини. • Наявність діючих творчих колективів. • Спонсорська допомога соціальної сфери з боку діючих підприємств • Наявність зон відпочинку. • Наявність земель рекреаційного призначення. • Стала підтримка більшості жителів дій місцевої влади. • Розвиток високошвидкісного інтернету. 	<ul style="list-style-type: none"> • Брак кадрів (найбільше в сфері медицини). • Відсутність у наданні побутових послуг. • Пасивність населення громади, відсутність громадських, молодіжних організацій. • Застаріле матеріально-технічне оснащення закладів медицини, відділень зв'язку. • Низький рівень надання медичних послуг. • Природне скорочення кількості населення. • Високий рівень алкоголізму та наркоманії. • Низький рівень культури населення та фінансової грамотності.
Можливості O (зовнішні)	Загрози T (зовнішні)
<ul style="list-style-type: none"> • Державна та міжнародна підтримка розвитку громад. • Наявність в Європі органів місцевого самоврядування та громадських організацій, які готові до партнерства з українськими громадами. • Спільні проекти з іншими громадами в рамках співробітництва громад. 	<ul style="list-style-type: none"> • Зміна політичного курсу в країні. • Згорання реформ. • Подальше делегування на місцевий рівень державних фінансових зобов'язань щодо забезпечення соціальних стандартів без надання належної матеріально-фінансової бази. • Відсутність необхідних програм та мало ефективні реформи в сфері соціального розвитку. • Військові події на Сході України. • Відтік кваліфікованих кадрів з країни. • Недосконалість законів.

Сильні сторони Бобрицької громади, хоча важливі для її соціально-економічного і культурного розвитку, не є унікальними і подібні можливості існують у сусідніх громад. Наявність існуючих підприємств має обмежений вплив на розвиток інфраструктури та умови для молоді.

Планування Канівської ГАЕС може стати значущим кроком у розвитку громади, але це поки що є в перспективі ПрАТ "Укргідроенерго". Тому сильні сторони Бобрицької громади, спільно зі соціально-відповідальними та підприємницькими жителями, повинні перетворюватися на інвестиційно-

привабливі проекти і продукти, які створюють умови для залучення бізнесу та привертання інвестицій в розвиток громади.

Внутрішнє середовище Бобрицької громади відображено в таблиці, яка відображає сильні та слабкі сторони, а також можливості та загрози (SWOT-аналіз). Отже, громада має великий потенціал у сфері культури, освіти, медицини та підтримки соціальної сфери. Вона також має природні рекреаційні ресурси та можливості для покращення інфраструктури.

Однак є слабкі сторони, такі як брак кадрів, пасивність населення, низький рівень культури та фінансової грамотності. Також спостерігається природне скорочення населення та проблеми з алкоголізмом і наркоманією.

Зовнішнє середовище громади включає в себе можливості, такі як державна та міжнародна підтримка, можливість співпраці з іншими громадами та реалізація спільних проектів. Однак існують загрози, такі як зміни в політичному курсі країни, згорання реформ, а також недосконалість законів та високий рівень військових подій на сході України.

З цим урахуванням, Бобрицька громада має можливість розвивати свій потенціал, залучаючи інвестиції та партнерство з іншими організаціями та громадами. Це може сприяти подальшому покращенню умов для життя та розвитку громади.

Присутність слабких сторін слід розглядати в контексті наслідків соціально-політичних трансформацій та економічного спаду в державі, агресивних дій, спрямованих на дестабілізацію різних сфер життя українського народу з боку Російської Федерації, а також глобальних процесів, що відбуваються у світі. Це впливає на загальне моральне та матеріальне благополуччя людей і має негативний вплив на демографічну ситуацію через відтік молоді у великі міста та еміграцію за межі України.

Неможливо відкинути можливість відродження громади, і це можливо завдяки зусиллям самої громади та за підтримки різних партнерів, таких як органи державної влади, соціально відповідальні бізнеси та державні

підприємства, а також українські та міжнародні фонди та донорські організації.

Зазначені загрози в основному є загальними і не обмежуються конкретним місцем, тому вони не розглядаються як значущі перешкоди для розвитку Бобрицької громади.

При аналізі наявного економічного та соціального потенціалу Бобрицької сільської ради, оцінці її сильних і слабких сторін, а також ідентифікації загроз та можливостей для громади в майбутньому, важливо розглядати місію та візію розвитку сільської громади, а також визначити основні цілі її подальшого розвитку.

Бобрицька громада є яскравою природною оазою на правому березі Дніпра, історично зміцненою та відомою своєю лікувальною природою, місцями сили, що служили учбовими аренами для козаків та мають своє особливе місце в історії. Ця громада населяється дружніми, сердечними та працьовитими людьми, які прагнуть підвищити якість свого життя, використовуючи багатий економічний та туристичний потенціал цієї території.

Б. Інвестиційна привабливість Бобрицької громади

Привабливість для інвестицій в Бобрицькій громаді ґрунтується на наявних ресурсах та розвитку можливостей як для державного сектора економіки, так і для приватного бізнесу. Ідеї та пропозиції для повернення інвесторів формуються органами місцевого самоврядування та виконавчим комітетом у співпраці з експертами та активною участю громади. Комунікаційна стратегія використовується для передачі пакетів пропозицій потенційним інвесторам. Завдяки цьому органи місцевого самоврядування створили найбільш сприятливі умови для реалізації проектів в рамках своєї компетенції.

4.3 Визначення рівня екологічної безпеки та ідентифікація проблемних аспектів

Економічна ефективність раціонального землекористування неодмінно повинна аналізуватися через призму його екологізації. Ступень екологічної безпеки землекористування доцільно оцінювати через систему показників – індикаторів, а саме: ступенем екологічної стабільності території, екологічної небезпеки території та рівнем її антропогенного навантаження. В табл. 4 визначається коефіцієнт екологічної стабільності та оцінюється територія громади за її стійкістю.

Сутність формування природоохоронних екомереж полягає в створенні системи обмежень і облаштуванні спеціальних природоохоронних зон навколо природно важливих об'єктів та територій з метою збереження та ефективного використання земельних ресурсів. Цей механізм спрямований на досягнення раціональності природокористування та врахування екологічних і природоохоронних аспектів у процесі розробки та використання земель.

Основні аспекти сутності формування природоохоронних екомереж включають:

1. Визначення важливих природних та екологічних об'єктів: Цей етап передбачає ідентифікацію природних та екологічних об'єктів, які потребують особливого захисту і збереження. Це можуть бути природні заповідники, водні резервуари, унікальні екосистеми, біорізноманіття тощо.

2. Встановлення природоохоронних режимів: По цих об'єктах встановлюються особливі режими використання та захисту земель, які враховують їхню важливість для природи та людства. Це може включати заборони або обмеження щодо будівництва, видобутку ресурсів, ведення сільського господарства та інших діяльностей.

3. Розробка природоохоронних планів та програм: Для кожної природоохоронної екомережі створюються плани та програми, які визначають

дії та заходи, спрямовані на збереження та охорону природи, а також на раціональне використання природних ресурсів.

4. Моніторинг та контроль: Формування природоохоронних екомереж передбачає постійний моніторинг та контроль за виконанням встановлених природоохоронних заходів та режимів, що забезпечує ефективну реалізацію природоохоронних цілей.

Цей механізм сприяє збалансованому використанню земельних ресурсів, забезпечує збереження природної різноманітності та сталого розвитку, а також враховує інтереси екосистем та суспільства.

Раціональне використання природних ресурсів у сільському господарстві починається з організації території, створення оптимізованого агроландшафту, який враховує екологічні, економічні та соціальні аспекти і має обґрунтовану структуру, що відповідає потребам сільськогосподарської діяльності, лісового господарства та природоохоронного призначення земельних ділянок. На жаль, на сьогодні не було розроблено екологічно оптимізованої структури земельних угідь для України загалом і окремих регіонів зокрема. Щодо цієї проблеми існує загальна узгодженість у визнанні необхідності зменшення сільськогосподарської зайнятості, особливо щодо розорання земельного фонду України. При визначенні кількісних відношень потрібно враховувати гірські райони, структуру ґрунтового покриву та інші нормативні документи.

Для оцінки впливу якості земельних угідь на екологічну стабільність території було проведено розрахунок коефіцієнта екологічної стабільності території, який обчислюється за допомогою формули (1). Результативність господарювання на земельній ділянці визначається на основі валової продукції сільського господарства та урожайності сільськогосподарських культур. Дослідженням наукової та практичної спільноти було підтверджено, що зі збільшенням ступеня сільськогосподарського використання та розораності земельних ділянок відбувається значний спад екологічної стійкості ландшафтів (див. таблицю 13 та таблицю 14) [12].

Загальний коефіцієнт екологічної стабільності території ($K_{ек.ст}$) розраховують за формулою:

$$K_{ек.ст.} = \frac{\sum K_{li} \times P_i}{\sum P_i} \times K_p, \quad (1)$$

де K_{li} – коефіцієнт екологічної стабільності угідь i -го виду;

P_i – площа угідь i -го виду;

K_p – коефіцієнт морфологічної стабільності рельєфу ($K_p = 1$ для стабільних, і $K_p = 0,7$ для нестабільних територій) [16].

Таблиця 4

Нормативна величина коефіцієнта екологічної стабільності для різних видів земельних угідь

Вид угіддя	Коефіцієнт екологічної стабільності території (K_1)	Коефіцієнт екологічного впливу угіддя на навколишні землі
Забудована територія і дороги	0,00	1,27
Рілля	0,14	0,83
Виноградники	0,29	1,47
Лісосмуги	0,38	2,29
Фруктові сади, чагарники	0,43	1,47
Городи	0,50	1,59
Сіножаті	0,62	1,71
Пасовища	0,68	1,71
Ставки і болота природного походження	0,79	2,93
Ліси природного походження	1,00	2,29

Таблиця 5

Шкала градації величини коефіцієнта екологічної стабільності земельної території

Екологічна стабільність території	Величина коефіцієнта екологічної стабільності території
Нестабільна	< 0,3
Нестійко стабільна	0,34 – 0,50
Середньостабільна	0,51 – 0,66
Стабільна	>0,67

Одним із заходів, спрямованим на збереження та охорону природи, а також на раціональне використання природних ресурсів є визначення екологічної стабільності території району чи громади. З таблиці 6 бачимо, що територія Бобрицької територіальної громади є середньо стабільна (коефіцієнт екологічної стабільності $K_{ек.ст.} = 0,55$). Коефіцієнт антропогенного навантаження ($K_{а.н.}$) показує наскільки великий вплив діяльності людини на стан довкілля, у т. ч. на земельні ресурси.

Таблиця 6.

Визначення ступеня екологічної стабільності території громади

Угіддя	Площа, га (P_i)	Коефіцієнт екологічної стабільності, (K_i)	$P_i \times K_i$	$K_{ек.ст.}$
Рілля	15732,4	0,14	2 202,5	<i>Бобрицька тенриторіальна громада</i> 0,55 середньо стабільна
Багаторічні насадження (сади)	637,9	0,43	274,29	
Сінокоси	745,6	0,62	462,27	
Пасовища	2546,6	0,68	1 731,68	
Всього сільськогосподарських угідь	19220,5		4 670,75	
Лісові насадження	13068,2	1,00	13068,2	
Вода і болота	5985,9	0,79	4 728,9	
Інші угіддя	2 226,5	0	0	
Разом	40501,1		22 467,84	

Важливим підходом до організації раціонального використання земель є дотримання оптимального антропогенного навантаження.

Для визначення рівня антропогенного навантаження можна використати 5-ти бальну шкалу А.Н.Кочурова і Ю.Г.Іванова [20].

5 балів – високий рівень антропогенного навантаження (АН);

4 бали – значне антропогенне навантаження;

3 бали – середнє антропогенне навантаження;

2 бали – незначне антропогенне навантаження;

1 бал – низьке антропогенне навантаження;

Для визначення еколого-господарського стану земель території необхідно встановити коефіцієнти абсолютної (K_1) та відносної (K_2) напруженості, під якими розуміється відношення площі земель з низьким антропогенним навантаженням до площі з високим антропогенним навантаженням:

$$K_1 = \frac{\text{землі з АН в 1 бал}}{\text{землі з АН в 5 балів}} \quad (2)$$

$$K_2 = \frac{\text{землі з АН в 1 і 2 бали}}{\text{землі з АН в 4 і 5 балів}} \quad (3)$$

Зменшення напруженості еколого-господарського стану землекористування характеризується збільшенням значень коефіцієнтів K_1 , а при K_2 рівному чи близькому 1 еколого-господарський стан території є збалансований за рівнем антропогенного навантаження і природної захищеності. Вихідні дані, які приймають участь при розрахунку антропогенного навантаження подано в таблиці 7.

Таблиця 7.

Оцінка угідь за рівнем антропогенного навантаження		
Склад земель	Площа, га (фактична)	Бали оцінки
Всього земель	19220,5	
Рілля	15732,4	4
Багаторічні насадження	637,9	1
Сіножаті	745,6	1
Пасовища	2546,6	2
Під водою, болота	5985,9	1
Ліси	13068,2	1
Інженерна інфраструктура	2 226,5	5

$$K_{1(\Phi)} = \frac{\text{землі з АН в 1 бал}}{\text{землі з АН в 5 балів}} = \frac{19\,799,7}{2\,226,5} = 8,9 \quad (4)$$

$$K_{2(\Phi)} = \frac{\text{землі з АН в 1 і 2 бали}}{\text{землі з АН в 4 і 5 балів}} = \frac{22\,346,3}{18\,596,8} = 1,2 \quad (5)$$

Як видно з таблиці антропогенне навантаження на території несе на собі рілля і інфраструктура (дороги, лінії електропередач), що створює навантаження на сільськогосподарський ландшафт. Проте територія не переобтяжена угіддями інтенсивного використання це свідчить коефіцієнт відносного АН який становить 1,2 при оптимальній величині 1.

Таблиця 8

Показники відношення площі стабільних земельних угідь
до площі ріллі, тис. га*

Адміністративно-територіальне утворення	Загальна площа, га	У тому числі		Показник екологічної стійкості
		рілля	умовно стабільні угіддя	
Бобрицька територіальна громада	40501,1	15732,4	14956,2	0,95

Показник екологічної стійкості – 0,95 теж показав, що територія Бобрицької територіальної громади є середньо стабільна. Тобто тут більше природоохоронних заходів має бути спрямовано на зменшення площ ріллі та збільшення площі кормових угідь на деградованих землях.

Для належного захисту від негативного впливу зовнішніх чинників природних регіонів і коридорів, забезпечення дотримання в них оптимальних умов для розвитку та самовідновлення й оптимізації форм господарювання задля збереження наявних і відтворення втрачених природних цінностей створюються буферні зони. Через пов'язане зі соціальними, економічними й організаційними перешкодами збільшення площі ландшафтів, на які немає антропогенного навантаження, надзвичайно ускладнюється проблема гармонійності суспільства з природою.

Екологічну стійкість земельних ресурсів прийнято характеризувати за рівнем розораності земель до умовно стабільних угідь, про що ми зазначали вище (табл.8). Крім природних, на розвиток ерозійних процесів великий вплив мають сільськогосподарські фактори, такі, як розміщення полів та їх робочих ділянок, польових доріг, структура посівних площ і сівозміни, технології вирощування

культур тощо.

ВИСНОВКИ

Узагальнюючи вищевказане, можна обґрунтувати, що серед заходів для сприяння економічному стимулюванню раціонального використання землі включаються такі ініціативи, як заходи, спрямовані на збереження та захист земель від ерозійних процесів, а також на відновлення та підвищення родючості ґрунтів, фінансовані власними коштами; перехід до технологій з мінімальною кількістю відходів, ресурсозберігаючих та енергоефективних, а також інші заходи.

1. У роботі розкрито теоретичні основи системних підходів до організації просторового розвитку територіальної громади. Один із важливих аспектів комплексного планування полягає в узятті інтегрованого підходу (включаючи системний, комплексний та синергетичний) до розвитку території. Це передбачає урахування взаємозв'язків та взаємодії між різними секторами, такими як локальна економіка, житлове будівництво, транспортна інфраструктура, екологічний захист та інші сфери. Такий комплексний підхід сприяє більш ефективному використанню ресурсів, уникненню конфліктів та досягненню збалансованого розвитку території.

2. Загальна площа території Бобрицької громади становить 40501,0 гектарів. Серед всіх категорій земель на даній території найбільший економічний вагомість мають землі сільськогосподарського призначення, які займають 19220,5 гектарів, що становить 47,5% від загальної площі. Ліси та лісові угіддя займають 13068,2 гектарів, що становить 32,3%. Землі водного фонду налічують 5985,9 гектарів, що становить 14,9%.

3. Більшість населених пунктів розташована в межах Придніпровської височини, яка має хвилясто-пасмову рівнину, розділену ярами та балками. У правобережній частині переважають мало гумусні та опідзолені лісові ґрунти. Також на території громади присутні чорноземи та темно-сірі опідзолені, реградовані ґрунти. Основним ресурсом є землі сільськогосподарського призначення, які знаходяться в оренді або обробляються населенням.

4. На території громади здійснюють господарську діяльність суб'єкти підприємницької діяльності. Основні напрями діяльності – сільськогосподарське виробництво, вирощування свіжих шампінйонів, виробництва компосту та покрівельної суміші, вирощування птиці та роздрібна торгівля. Економічний потенціал громади характеризується високим рівнем розвитку виробництва з перевагою сільських. Основними сільськогосподарськими підприємствами за кількістю орендованих пайових земель є ТОВ НВФ «Урожай», ФГ «Вовкотруб», ФГ «Коротичанське», СТОВ Піщальники, ФГ «Тертичного».

5. Один з заходів, спрямованих на збереження та охорону природи, а також на раціональне використання природних ресурсів, полягає у визначенні екологічної стабільності території району чи громади та у прийнятті відповідних рішень. Територія Бобрицької територіальної громади має середню стабільність (коефіцієнт екологічної стабільності Кек.ст.= 0,55). Другим розрахунком в кваліфікаційній роботі був коефіцієнт антропогенного навантаження (Ка.н.), який вказує на вплив діяльності людини на стан довкілля, включаючи земельні ресурси. Антропогенне навантаження на території створюється рільництвом і інфраструктурою (дороги, лінії електропередач), що впливає на сільськогосподарський ландшафт. Проте територія не перебільшена використанням угідь інтенсивного типу, що підтверджується значенням відносного коефіцієнта антропогенного навантаження, що складає 1,2, що вважається оптимальним. Третім розрахунком був показник екологічної стійкості - 0,95 (який зазвичай оцінюється за рівнем розораності земель до умовно стабільних угідь), що також підтверджує середню стабільність території Бобрицької територіальної громади. Загалом, результати екологічних розрахунків вказують на необхідність здійснення природоохоронних заходів, спрямованих на зменшення площі рільництва та збільшення площі кормових угідь на деградованих земельних ділянках..

6. Аналізуючи внутрішнє середовище, можна визначити, що Бобрицька громада має перспективи для інтенсивного розвитку та створення сприятливих умов. Цей потенціал включає в себе можливості розвитку територій та

привертання інвесторів для вдосконалення туристичної та рекреаційної інфраструктури, введення в експлуатацію підприємств для переробки сільськогосподарської продукції на місці, будівництва котеджних містечок та підтримки будівництва гідроенергетичних підприємств. Також у цьому потенціалі передбачено можливості для розвитку малого бізнесу, особливо при активному економічному зростанні території.

.

.

Список використаних джерел

1. Децентралізація публічної влади: досвід європейських країн та перспективи України / Бориславська О. М., Заверуха І. Б., Школик А. М. та ін.; Центр політико-правових реформ. К., Москаленко О. М., 2012. 212 с.
1. Генеральні плани населених пунктів Ольшанської ТГ [URL: https://olshanske-rada.gov.ua/generalni-plani-naselenih-punkti-v-olshanskoii-gromadi-09-34-40-07-05-2019/](https://olshanske-rada.gov.ua/generalni-plani-naselenih-punkti-v-olshanskoii-gromadi-09-34-40-07-05-2019/)
2. Децентралізація публічної влади: досвід європейських країн та перспективи України / Бориславська О. М., Заверуха І. Б., Школик А. М. та ін.; Центр політико-правових реформ. К., Москаленко О. М., 2012. 212 с.
3. Закон України «Про державне прогнозування та розроблення програм економічного й соціального розвитку України» [URL: http://zakon.rada.gov.ua/laws/show/1602-14](http://zakon.rada.gov.ua/laws/show/1602-14)
4. Закон України «Про регулювання містобудівної діяльності» <http://zakon3.rada.gov.ua/laws/show/3038-17>
5. Закон України від 18.09.1991 № 1560-XII «Про інвестиційну діяльність» – <https://zakon.rada.gov.ua/laws/show/1560-12#Text>
6. Закон України від 20.03.2018 № 2354-VIII «Про стратегічну екологічну оцінку» [URL:– https://zakon.rada.gov.ua/laws/show/2354-19#Text](https://zakon.rada.gov.ua/laws/show/2354-19#Text)
7. Закон України від 20.09.2019 № 124-IX- «Про охорону земель» [URL:https://zakon.rada.gov.ua/laws/show/124-20#n374](https://zakon.rada.gov.ua/laws/show/124-20#n374)
8. Закон України від 22.05.2003 № 858-IV «Про землеустрій» – <https://zakon.rada.gov.ua/laws/show/858-15#Text>
9. Закон України від 25.06.1991 № 1264-XII «Про охорону навколишнього природного середовища» – <https://zakon.rada.gov.ua/laws/show/1264-12#Text>
10. Закон України від 28.04.2021 № 1423-IX «Про внесення змін до деяких законодавчих актів України щодо вдосконалення системи управління та дерегуляції у сфері земельних відносин» – <https://zakon.rada.gov.ua/laws/show/1423-20#n1474>
11. Земельний кодекс України від 25.10.2001 № 2768-III – <https://zakon.rada.gov.ua/laws/show/2768-14#Text>

12. Земельний кодекс України: Закон України від 25.10.2001 р. № 2768-III. URL: <https://zakon.rada.gov.ua/laws/show/2768-14#Text>
13. Конституція України URL: <https://zakon.rada.gov.ua/go/254к/96-вр>
14. Костишин О.О., Смолярчук М.В., Стойко Н.Є. Основи просторового і містобудівного планування. Навчальний посібник (частина 1) ННБК «АТБ», Львів – 2022р. 162с.
15. Куйбіда В.С., Негода В.А., Толкованов В.В. Збірник «Регіональний розвиток та просторове планування територій: досвід України та інших держав-членів Ради Європи». – Київ: Вид-во «Крамар», 2009. – 170 с. URL: http://www.slg-coe.org.ua/wp-content/uploads/2012/10/Book_Reg_Rozv_ProstPlanuvan_final.pdf
16. Куц О.Є. Закордонний досвід оптимального співвідношення різних форм власності у комунальному господарстві / О.Є. Куц // Теорія і практика правознавства . – 2015. – Вип. 2 (8). – С. 1–13.
17. Планування та забудова територій. URL: <https://dreamdim.ua/wp-content/uploads/2019/07/DBN-B22-12-2019.pdf>
18. Планування розвитку територіальних громад. Навчальний посібник для посадових осіб місцевого самоврядування / Г. Васильченко, І. Парасюк, Н. Єременко / Асоціація міст України – К., ТОВ «ПІДПРИЄМСТВО «ВІ ЕН ЕЙ», 2015. – 256 с.
19. Посібник з питань просторового планування для уповноважених органів містобудування та архітектури об'єднаних територіальних громад підготовлено радниками з просторового планування Групи радників з впровадження державної регіональної політики в Україні Програми «U-LEAD з Європою»: Тетяною Криштоп (Україна), Раймундом Рисем (Польща), Любіцею Кошелюк (Хорватія). <http://www.rdpa.regionet.org.ua/sp>
20. Постанова Верховної Ради України від 24.12.1999 № 1359-XIV «Про Концепцію сталого розвитку населених пунктів» – <https://zakon.rada.gov.ua/laws/show/1359-14#Text>
21. Постанова Кабінету Міністрів України «Про містобудівний кадастр» URL: <http://zakon.rada.gov.ua/laws/show/559-2011-п>

22. Постанова Кабінету Міністрів України від 01.09.2021 № 926 «Про затвердження Порядку розроблення, оновлення, внесення змін та затвердження містобудівної документації» - <https://www.kmu.gov.ua/npas/pro-zatverdzhennya-poryadku-rozroblennya-onovlennya-vnesennya-zmin-tazatverdzhennya-mistobudivnoyi-dokumentaciyi-926-010921>

23. Постанова Кабінету Міністрів України від 02.06.2021 №654 «Про затвердження Класифікації обмежень у використанні земель, що можуть встановлюватися комплексним планом просторового розвитку території» - <https://zakon.rada.gov.ua/laws/show/654-2021-%D0%BF#Text>

24. Постанова Кабінету Міністрів України від 01.09.2021 № № 926 «Про затвердження Порядку розроблення, уточнення, виправлення та затвердження містобудівної документації»- URL: <https://zakon.rada.gov.ua/laws/show/926-2021-%D0%BF#Text>

25. Постанова Кабінету Міністрів України від 17.10.2012 № 1051 «Про затвердження Порядку ведення Державного земельного кадастру» - URL: <https://zakon.rada.gov.ua/laws/show/1051-2012-%D0%BF#Text>

26. Постанова Кабінету Міністрів України від 18.12.1998 № 2024 «Про правовий режим зон санітарної охорони водних об'єктів» - URL: <https://zakon.rada.gov.ua/laws/show/2024-98-%D0%BF#Text>

27. Постанова Кабінету Міністрів України від 25.05.2011 № 548 «Про затвердження Порядку проведення експертизи містобудівної документації» - URL: <https://zakon.rada.gov.ua/laws/show/548-2011-%D0%BF#Text>

28. Постанова Кабінету Міністрів України від 25.05.2011 № 559 «Про містобудівний кадастр» URL:– <https://zakon.rada.gov.ua/laws/show/559-2011-%D0%BF#Text>

29. Постанова Кабінету Міністрів України від 5.08.2020 № 695 «Про затвердження Державної стратегії регіонального розвитку на 2021-2027 роки» – URL: <https://zakon.rada.gov.ua/laws/show/695-2020-%D0%BF#Text>

30. Третяк А. М. Землеустрій: підручник. Херсон : Олді-плюс, 2019. 520с.

31. Третяк А.М., Третяк В.М., Третяк Р.А. Землевпорядне проектування: розроблення проектів землеустрою щодо встановлення

(відновлення) та зміни меж населених пунктів: навчальний посібник. Херсон : Олді-плюс, 2019. 180 с.

32. Третяк А. М., Третяк В. М. Теоретичні засади розвитку сучасної системи землекористування в Україні. Агросвіт. 2021. № 1-2. С. 3–11. URL: 10.32702/2306-6792.2021.1-2.3

33. Сохнич А.Я., Богіра М.С., Стойко Н.Є. Державний контроль за використанням земель : навчальний посібник-практикум. Львів. – 2019. 120 с.

34. Формування обмежень та обтяжень у землекористуванні: навчальний посібник / Й.М. Дорош, О.С. Дорош. – Херсон: Грінь Д.С., 2017. – 650 с.

35. Як розробити комплексний план громади. Посібник для професіоналів. Київ – 2022, 140с.

36. Ю.Іванов, О.Іванова, В.Лаптев. Концептуальні засади державного регулювання просторового розвитку територіальних громад Регіональні аспекти розвитку продуктивних сил України. 2021. Вип. 26. С.41-54