

МІНІСТЕРСТВО ОСВІТИ ТА НАУКИ УКРАЇНИ
ЛЬВІВСЬКИЙ НАЦІОНАЛЬНИЙ УНІВЕРСИТЕТ ПРИРОДОКОРИСТУВАННЯ
ФАКУЛЬТЕТ ЗЕМЛЕВПОРЯДКУВАННЯ І ТУРИЗМУ
КАФЕДРА ЗЕМЛЕУСТРОЮ

Пояснювальна записка

до кваліфікаційної роботи
ОС «Магістр»

на тему: «Обґрунтування заходів з використання та охорони земель
Чернівецької області»

Виконав студент 6 курсу *МАГ-61*
Спеціальності 193 «Геодезія та землеустрій»

Палига В.

(прізвище та ініціали)

Керівник: Костишин О. О.

(прізвище та ініціали)

Рецензент: _____

(прізвище та ініціали)

ДУБЛЯНИ - 2023 р.

Реферат

УДК: 332.2:332.36

Обґрунтування заходів з використання та охорони земель Чернівецької області. - Кваліфікаційна робота. Кафедра землеустрою. - Дубляни, Львівський НУП, 2024р. 71 с. текст. част., 9 табл., 12 рис., 44 джерела, 1 додаток, 24 презентаційних слайдів у програмі PowerPoint. Мова українська.

Раціональне землекористування ефективно лише в поєднанні економічного, екологічного та соціального аспектів його функціонування. Площа Чернівецької області 809,58 тис. га, що становить всього 1,34 % від території України. Лісистість території – 31,8 %, сільськогосподарська освоєність – 59,6%, розораність 40,9%.

Проведений аналіз нормативно-законодавчої бази у галузі земельних відносин, окреслені основні моменти правової основи використання і охорони земель.

Коефіцієнт екологічної стабільності території Чернівецької області з врахуванням поправки за рельєф, – 0,40, що свідчить про нестійку стабільність області, засвідчуючи тенденцію до прийняття адекватних заходів щодо збільшення площ еколого стабілізуючих угідь (кормових угідь, лісонасаджень) та зменшення площ ріллі, як дестабілізуючого угіддя. Визначені основні шляхи вдосконалення використання земель на території Чернівецької області та Кадубовецької територіальної громади.

ЛЬВІВСЬКИЙ НАЦІОНАЛЬНИЙ УНІВЕРСИТЕТ ПРИРОДОКОРИСТУВАННЯ
ФАКУЛЬТЕТ ЗЕМЛЕВПОРЯДКУВАННЯ І ТУРИЗМУ

Кафедра _____ землеустрою _____
Освітній ступень _____ магістр _____
Спеціальність _____ 193 «Геодезія та землеустрій _____
(шифр і назва)

ЗАТВЕРДЖУЮ

Завідувачкафедри

_____ к.е.н., М.С. Богіра

« ____ » _____ 2023 року

ЗАВДАННЯ
НА ДИПЛОМНИЙ ПРОЕКТ(РОБОТУ) СТУДЕНТУ

Студенту групи _____ Палига В.
(підпис) (ініціали та прізвище)

Тема дипломної роботи: «Обґрунтування заходів з використання та охорони земель Чернівецької області»

1. Затверджена наказом по університету №36 к-с від 21.02.2023 р.
2. Строк здачі студентом закінченої роботи до 20.11. 2023 року
3. Вихідні дані до роботи: Природно-кліматичні відомості Чернівецької області та Кадубовецької територіальної громади. Статистичні дані про землю, методологічні засади використання та охорони земель (нормативно-законодавча база використання та охорони земель, теоретичні засади й принципи господарську діяльність сільськогосподарських підприємств громади. Земельно-кадастрові дані. Матеріали ґрунтових обстежень на території громади. Картографічні матеріали.
4. Перелік питань, які необхідно розробити, і календарний графік роботи Вступ, науково-методологічні засади використання та охорони земель (нормативно-законодавча база використання та охорони земель, теоретичні засади й принципи здійснення ефективного використання земельно-ресурсного потенціалу), аналіз і оцінка інформаційної бази використання земель на території області (характеристика природно-ресурсного потенціалу, особливості використання земельних ресурсів), проєктні пропозиції щодо організації планування використання та охорони земель (екологізбалансоване використання її використання щодо охорони земель, заходи по вдосконаленню використання і охорони земель), охорона навколишнього середовища, охорона праці та захист населення, висновки і пропозиції, список використаних джерел
5. Перелік графічного матеріалу з точним зазначенням обов'язкових креслень Мультимедійна презентація (24 слайди).

6. Консультанти розділів проекту (роботи)

Розділ	Прізвище, ініціали та посада консультанта	Підпис, дата		Відмітка про виконання
		завдання видав	завдання прийняв	
З охорони навколишнього середовища	Доц. Н.Є. Панас			
З охорони та захисту населення	доц. Ю.І. Ковальчук			

Дата видачі завдання « 12 » лютого 2023р.

КАЛЕНДАРНИЙ ПЛАН

№ з/п	Розробка проектного рішення	Робота над текстовою частиною КР	Робота над графічною частиною КР	Термін виконання	Відмітка керівника КР про виконання
		Складання програми. Написання пояснювальної записки (Розділи: 1, 2, 3)	Підготовка картографічних матеріалів для кваліфікаційної роботи	15	Викон.
	Розробка проектного рішення та його обґрунтування	Написання проектної частини (розділ 4.)	Виготовлення планової основи для основного варіанту проекту	10	Викон.
	Еколого-економічне обґрунтування проекту. Розробка пропозицій щодо реалізації проекту. Розробка питань з охорони праці та захисту населення. Розробка питань з охорони природи.	Написання економічної частини проекту висновків і пропозицій з реалізації проекту, питань охорони праці і захисту населення та охорони природи. Кінцеве редагування пояснювальної записки.	Оформлення кінцевого варіанту проекту та інших графічних матеріалів, які представляється до захисту в ДЕК	20	Викон.
	Кінцеве оформлення кваліфікаційної роботи	Здача пояснювальної записки керівнику КР. Виправлення його зауважень. Здача КР на рецензування	Кінцеве оформлення ілюстративних матеріалів, таблиць	10	Викон.
	Підготовка до захисту в ДЕК. Пробний захист на випускній кафедрі	Написання доповіді й погодження її з керівником КР.	Виправлення зауважень у графічній частині	5	Викон.

Студент _____ Палига В. _____
(підпис) (прізвище та ініціали)

Керівник проекту (роботи) _____ Костишин О.О. _____
(підпис) (прізвище та ініціали)

ЗМІСТ	Стор.
ВСТУП	6
РОЗДІЛ 1. НАУКОВО-МЕТОДОЛОГІЧНІ ЗАСАДИ ВИКОРИСТАННЯ ТА ОХОРОНИ ЗЕМЕЛЬ	8
1.1. Нормативно-законодавча база використання та охорони земель	8
1.2. Теоретичні засади й принципи здійснення ефективного використання земельно-ресурсного потенціалу	13
РОЗДІЛ 2. АНАЛІЗ І ОЦІНКА ІНФОРМАЦІЙНОЇ БАЗИ ВИКОРИСТАННЯ ЗЕМЕЛЬ НА ТЕРИТОРІЇ ОБЛАСТІ	21
2.1 Характеристика природно-ресурсного потенціалу Чернівецької області	21
2.2. Особливості використання земельних ресурсів	25
РОЗДІЛ 3. ПРОЄКТНІ ПРОПОЗИЦІЇ ЩОДО ОРГАНІЗАЦІЇ ПЛАНУВАННЯ ВИКОРИСТАННЯ ТА ОХОРОНИ ЗЕМЕЛЬ	35
3.1. Екологічна збалансованість використання і охорони земель	35
3.2. Заходи по вдосконаленню використання і охорони земель	37
4. РОЗДІЛ 4. ОХОРОНА НАКОЛИШНЬОГО СЕРЕДОВИЩА ...	48
4.1. Стан ґрунтів та використання земельних ресурсів	49
4.2. Стан вод та їх охорона	50
4.3. Охорона атмосферного повітря	51
4.4. Стан охорони і примноження флори і фауни	52
РОЗДІЛ 5. ОХОРОНА ПРАЦІ ТА ЗАХИСТ НСЕЛЕННЯ	54
5.1. Аналіз існуючого стану охорони праці та цивільної оборони ...	54
5.2. Проєктні заходи з покращення умов і безпеки праці	56
5.3. Захист населення у надзвичайних ситуаціях	59
ВИСНОВКИ І ПРОПОЗИЦІЇ	61
Список використаних джерел	66
ДОДАТКИ	71

ВСТУП

Актуальність теми. Використання земельних ресурсів, як стратегічної основи природокористування, соціального середовища і народногосподарської діяльності обумовлює рівень життя людей і екологічний стан земель. Вони є важливішою частиною авансованого капіталу в аграрних підприємствах, виконують різноманітні функції у різних сферах: основного засобу виробництва у сільському і лісовому господарствах, просторового базису в інших галузях. Впродовж декількох десятиліть використання земель супроводжують збільшення антропогенного навантаження на них та погіршення їх екологічного стану. З інтенсифікацією виробництва зменшується родючість ґрунтів, посилюються ерозійні та деградаційні процеси.

За цієї ситуації проблема раціонального використання земель, зокрема сільськогосподарських, їх охорона, розробка превентивних заходів щодо погіршення стану земельних угідь та вироблення дієвої системи управління земельними ресурсами є актуальною.

Для покращення стану земельних ресурсів, їх відтворення та збереження необхідно вивчати та аналізувати позитивні й негативні фактори, що впливають на стан земель, їх структуру, динаміку. Вибір території Чернівецької області за об'єкт дослідження обумовлюється унікальними особливостями цього краю, як природного, так і соціально-економічного характеру. Ця найменша за площею область України у значній мірі залучена до природно-заповідного фонду країни, її територія входить до трьох природно-сільськогосподарських зон.

Раціональне аграрне землекористування підіймає конкурентоспроможність підприємств, галузей і регіонів та сприяє притоку постійних інвестицій для його подальшого розвитку.

Метою роботи є розробка науково-обґрунтованих проєктних пропозицій та заходів щодо організації планування використання та охорони земель на регіональному (Чернівецька область) та місцевому (територія Кадубовецької територіальної громади) рівнях.

Для досягнення поставленої мети потрібно виконати наступні завдання:

- проаналізувати нормативно-законодавчої бази використання та охорони земель;
- дослідити територіальні особливості землекористування в межах Чернівецької області та Кадубовецької територіальної громади;
- запропонувати шляхи вдосконалення використання і охорони земель.

Виявлення основних аспектів екологічного характеру при обґрунтуванні механізмів раціонального землекористування призводить до необхідності визначення групи таких показників, як коефіцієнт екологічної стабільності території та коефіцієнт антропогенного навантаження, на базі яких розробляються заходи щодо раціонального використання та охорони земель.

Розробка пропозицій щодо вдосконалення використання і охорони земель базується на опрацюванні стратегічних та оперативних цілей розвитку області, зокрема окремої територіальної громади.

Об'єктом дослідження є процес формування системи раціонального використання земель у господарствах Чернівецької області та на території територіальної громади.

Предметом дослідження є сукупність теоретико-методологічних і практичних аспектів обґрунтування раціонального землекористування.

Методи дослідження. Методологічною основою дипломної роботи є логіко-діалектичний метод пізнання явищ і процесів в аграрній економіці та зокрема у землекористуванні. Вибір методів дослідження обумовлений тим, що земля є багатоаспектним і багатовекторним предметом вивчення суміжних галузей пізнання. Дослідження ґрунтуються на використанні, як загальнонаукових, так і конкретно-наукових способів пізнання. Це методи спостереження і порівняння, розрахунково-табличний, графічний, абстрактно-логічний, картографічний метод.

РОЗДІЛ 1

НАУКОВО-МЕТОДОЛОГІЧНІ ЗАСАДИ ВИКОРИСТАННЯ ТА ОХОРОНИ ЗЕМЕЛЬ

1.1. Нормативно-законодавча база використання та охорони земель

Основними законами, що регулюють нормативно-правову базу раціонального використання та охорони земель є: Земельний кодекс України [11], Лісовий кодекс України, Водний кодекс України [4], Закон України «Про охорону земель» [23].

У ст. 164 Земельного кодексу України визначений зміст охорони земель:

- захист сільськогосподарських та лісових угідь від необґрунтованого вилучення їх для інших потреб;
- забезпечення досягнення обґрунтованого раціонального землекористування;
- збереження природних угідь – лісових, водно-болотних, кормових угідь;
- захист земель від ерозії, заболочування, вторинного засолення, селів, підтоплення, пересушення, забруднення та ущільнення;
- консервацію малопродуктивних та деградованих земель;
- запобігання погіршенню естетичного стану ландшафтів та підвищення їхньої екологічної стійкості.

Згідно Закону України «Про охорону земель» це «охорона земель – система правових, організаційних, економічних, технологічних та інших заходів, спрямованих на раціональне використання земель, запобігання необґрунтованому вилученню земель сільськогосподарського призначення для несільськогосподарських потреб, захист від шкідливого антропогенного впливу, відтворення і підвищення родючості ґрунтів, підвищення продуктивності земель лісового фонду, забезпечення особливого режиму використання земель природоохорон-

ного, оздоровчого, рекреаційного та історико-культурного призначення» [23, абзац 1 ст. 1].

Відповідно до ст. 22 Закону України «Про охорону земель» система заходів з охорони земель включає:

- опрацювання загальнодержавних і регіональних програм використання земель та їхньої охорони, землевпорядної документації з охорони земель;
- державну комплексну систему спостережень;
- нормування;
- здійснення різних видів районування (зонування) земель – природно-сільськогосподарського, протиерозійного, еколого-економічного, та інших;
- формування екологічної мережі;
- економічне стимулювання уведення заходів щодо використання та охорони земель і зростання родючості ґрунтів.

Законом України «Про охорону земель» передбачено розроблення Загальнодержавної цільової програми використання та охорони земель. У розпорядженні Кабміну України № 70-р від 19 січня 2022 року «Про схвалення концепції загальнодержавної цільової програми використання та охорони земель» розкрито склад та обсяги перспективних заходів з охорони земель першочергового значення, шляхи і способи вирішені проблеми, а також джерела ресурсного забезпечення виконання робіт та терміни виконання Загальнодержавної цільової програми використання та охорони земель. Вона, по суті, формує шляхом впровадження економічних важелів норми і правила, державну політики у сфері земельних відносин.

Основна мета Програми – в умовах ринкового середовища створення екологічно безпечних умов проживання населення, збереження ландшафтного і біологічного різноманіття реалізація державної політики України щодо забезпечення сталого розвитку землекористування, відтворення та підвищення родючості ґрунтів, захисту земель від деградації, виснаження та забруднення, збереження функцій ґрунтового покриву з урахуванням глобальної зміни клімату.

Програма відповідає іншим програмам щодо науково-технічного, соціально-економічного розвитку України та охорони довкілля.

Реалізація програми відбувається через розроблення необхідної земельно-порядної та містобудівної документації, проведення земельного та містобудівного моніторингу за використанням земельних ресурсів і їх охороною.

У розвиток державної програми розробляються регіональні програми використання земель та їх охорони. Вони передбачають розробку та впровадження:

- схем землеустрою та ТЕО використання земель та їх охорони на територію області, адміністративного району, територіальної громади;
- автоматизованих інформаційно-аналітичних систем та дистанційного зондування Землі, зокрема на базі штучного інтелекту;
- комплексного плану просторового розвитку території територіальної громади;
- моніторингу за використанням земель і їх охороною;
- інформаційної взаємодії між державними реєстрами та обміну даних;
- комплексної обробки даних про земельні ділянки, отриманих з різних офіційних реєстрів країни;

Як бачимо із переліку, тут з'являється такий документ, як комплексного плану просторового розвитку території територіальної громади, який містить в собі генеральні плани населених пунктів, детальні та опорні плани, а також передбачають необхідність розробки стратегічної екологічної оцінки. Реалізацію заходів цієї програми розділяють на два етапи. Перший етап з прогнозом на період до 2028 року передбачається виконання Програми на державному рівні в цілому, тобто вдосконалення наукового, інформаційного, законодавчого, та організаційного забезпечення використання земельних ресурсів та їх охорону за приведеним вище переліком, та, а на другому етапі на період до 2032 року вті-

люються заходи з вище переліченого переліку у форматі геоінформаційної автоматизованої платформи національного рівня, тобто у цифровому форматі.

Реалізація заходів, передбачених програмою дозволяє:

- запровадити цілісну систему нормативно-правових актів і нормативно-технічних документів у галузі використання, обліку та охорони земель;
- зменшити максимум на 10 % розораність та на 5% освоєність території, оптимізувавши тим самим структуру земельних угідь ;
- збільшити площі земель із природними ландшафтами до рівня, достатнього для збереження ландшафтного і біологічного різноманіття (до 10,5 відсотка загальної площі території країни);
- здійснити консервацію деградованих, малопродуктивних і техногенно забруднених земель;
- оптимізувати структуру агроландшафту;
- домогтися збереження природних ландшафтів на землях промисловості, транспорту, зв'язку, оборони тощо;
- зберегти природні лісові та водно-болотні угіддя;
- зберегти захисні лісові насадження, вжити заходів до їх відновлення; створити єдину та завершену систему лісомеліоративних заходів;
- зменшити загрозу земельним ресурсам від деградаційних процесів та сприяти досягненню нейтрального рівня деградації земель;
- здійснити екологічну та соціально-економічну реабілітацію забруднених радіонуклідами земель;
- удосконалити природно-сільськогосподарське районування земель України з урахуванням глобальних змін клімату;
- установити обмеження щодо використання земель створити та упорядкувати водоохоронні зони і прибережні захисні смуги водних об'єктів, запровадити особливий режим використання земель на ділянках витоку річок;
- розробити еколого-економічне, ґрунтово-ерозійне та інші види районування земель України, які узагальнюють уявлення про земельний фонд

країни і є основою інформаційної бази та обґрунтування системи природоохоронних заходів;

- розробити моделі сталого землекористування для природно-сільськогосподарських регіонів України і забезпечити сталий розвиток землекористування в цілому.

Згідно з процесом децентралізації земля передається територіальним громадам, які стають уповноваженими управляти нею в інтересах громади.

Завдяки цьому чітко розмежовуються компетенції між центральною та місцевою владами, що у кінцевому результаті призводить до незалежності місцевого самоврядування.

Законом України «Про внесення змін до деяких законодавчих актів України щодо планування використання земель» [10] забезпечуються умови для планування організації використання земель і їх охрони в комплексі, системно, полегшує проведення топографо-геодезичних і картографічних робіт. Завдяки цьому забезпечується якість життєвого середовища збереження довкілля та національної культурної спадщини. Законом вносяться зміни до інших законів у сфері земельних відносин та містобудування: Земельного Водного і Лісового кодексів України, законів України «Про землеустрій» [20], «Про Державний земельний кадастр» [19], «Про архітектурну діяльність» [18], «Про місцеве самоврядування в Україні» [21], «Про регулювання містобудівної діяльності» [9] та інших.

Так, в Закон України «Про регулювання містобудівної діяльності» визначається зміст концепції інтегрованого розвитку, комплексного плану розвитку території територіальної громади, порядок розробки плану зонування території (зонінгу), генерального плану населених пунктів, детального і опорного планів. У Законі України "Про землеустрій" узгоджуються термінологічні дефініції просторового планування, такі як комплексний план просторового розвитку території територіальної громади, функціональна зона території, генеральний план населеного пункту, детальний план території, містобудівна документація.

Просторове планування використання земель і їх охорони в Україні відбувається за три рівневої системою територіального устрою: державний (національний), регіональний (обласний, районний) та місцевий (рівень територіальних громад). У більшості розвинених зарубіжних країн в основу планування і відповідних статистичних спостережень покладена п'яти рівнева номенклатура для територіальних одиниць (ЄС - NUTS).

1.2. Теоретико-методологічні основи ефективного використання земель

Оскільки земля виконує фундаментальні функції основного засобу і знаряддя виробництва у сільському і лісовому господарстві, товару, об'єкту правовідносин, економічної безпеки, інформаційної системи земельного кадастру та просторового базису функціонування в системі розселення й інших галузей народного господарства, є стратегічною складовою природокористування, соціально-економічний розвиток держави обумовлюється трансформаційними процесами земельних відносин. Стан сучасних земельних відносин характеризується значним антропогенним навантаженням на природне середовище і погіршенням його екологічного стану. В результаті розвинулись деградаційні процеси в ґрунтах; ускладнюється перехід до ринкових механізмів через недосконалі земельні відносини щодо розпорядження, володіння, і користування земельними ресурсами. Вчені навіть назвали аграрну сферу «заповідником» законодавчих обмежень права приватної власності та неринкових методів управління [3].

Це, у свою чергу, зменшує інвестиційну активність як вітчизняних, так і іноземних інвесторів. Низька капіталізація земельних ресурсів, наявні істотні вади в системі плати за землю спричинює дефіцит місцевих бюджетів. У цих умовах необхідна екологізація земельних ресурсів. Проблеми ефективного землекористування та управління цим процесом актуалізувалися в сучасних умовах глобалізації світової економіки та децентралізації влади.

Різні економічні показники характеризують різні сторони ефективності використання земельних ресурсів і надають різний вплив на них. Так, показник урожайності показує натуральну віддачу земельних ресурсів; рівень рентабельності показує масу прибутку, що припадає на масу витрат; приріст прибутку від реалізації продукції та послуг являє накопичення власного капіталу засновників у динаміці; завдяки показникові питомої продуктивності землі можна порівняти її використання за різними формами господарювання, а показник земле віддачі в разі урахування земельних угідь – норму доходу за ринковою вартістю землі, а без врахування вартості – питому доходність всього аграрного сектора економіки; питома вага нормативної оцінки землі, що сплачується як орендна плата орендодавцеві демонструється за допомогою економічного показника, як ставка орендної плати.

Дослідження вітчизняних та закордонних вчених щодо планування використання та охорони земель, які започаткували або розвинули цей напрямок, можна умовно поділити на три групи за їх ключовими рисами або аспектами предмету дослідження (рис. 1.1):

- методологічні аспекти;
- принципи, сутність, підходи до вивчення;
- демографічні та містобудівні аспекти.

Дослідження по цих напрямках мають дуже розлогу природу та умовний характер. Так, дослідження міського планування і землекористування поряд з класичними методами використовує системний аналіз сильних і слабких сторін, та розробляє прогностичні моделі їх розвитку. Одночасно завдяки графічному моделюванню з'являється можливість виявити тісноту взаємного впливу показників розвитку і цілей [44].

Незалежно від цільового призначення, господарського використання й правового режиму всі землі України належать до земельних ресурсів й утворюють єдиний земельний фонд країни.

Нераціональне використання земельних ресурсів призводить до соціально-економічних проблем, серед яких виділимо неефективне землекористування,



Рис. 1.1. Групування досліджень за ключовими рисами або аспектами предмету дослідження

деградація, еродованість земель, зниження продуктивності сільськогосподарського виробництва, брак реальної вартості земель, тощо Велику економічну роль

у земельних відносинах відіграють такі складові, як наука, праця, капітал та підприємницька діяльність [41].

Сучасні наукові підходи до ефективності використання земельних ресурсів ґрунтуються на врахуванні факторів екологічного, економічного та правового характеру.

Таким чином, ефективність використання земельних угідь та її реальна оцінка повинні проводитися в комплексі, з надаванням пріоритету охороні земельних ресурсів, особливо землям сільськогосподарського призначення, з метою їх відтворення та підвищення родючості. Деякі автори [12] рекомендують для цього вводити маркетингову концепцію регенерації і збереження продуктивних якостей земель різного цільового призначення.

Багін М. [1] серед основних заходів регулювання землекористування називає: покращення агроєкосистем, які вважає вагомим елементом природно-економічного потенціалу країни; розробку адаптивно-ландшафтних систем землеробства, як перспективного напрямку використання сільськогосподарських угідь, відновлення і збереження меліоративного комплексу в регіонах.

На рис. 1.2. відображена спроба класифікувати характеристики земельних ресурсів за їх топологічними ознаками.



Рис. 1.2. Класифікація характеристик земельних ресурсів за їх топологічними ознаками. Джерело: [6]

При цьому соціальна спрямованість категорії «земельні ресурси» дає їм характеристику як об'єкту володіння майна, як об'єкту продовольчої безпеки та як місцю прикладення праці; екологічна направленість дає їм характеристику як природо-ресурсному потенціалу; а економічна спрямованість цієї категорії означається як засіб виробництва, об'єкт інформаційної системи земельного кадастру, як товар, як об'єкт правовідносин та економічної безпеки, як просторовий базис. Економічні властивості земельних ресурсів працюють на позитив лише за умови сумісного їх поєднання із соціальними факторами.

Багатий земельно-ресурсний потенціал Україні використовується нераціонально і має доволі низьку еколого-економічну ефективність. Побудова багатофункціональної системи управління земельними ресурсами у комплексі з системою землекористування в сучасних умовах децентралізації влади допустить запустити систему розподілу земельних ресурсів «зверху – донизу», а систему організації ефективного використання та охорони земель – «знизу – догори». Така ієрархічна модель управління оснований на нових теоретико-методичних принципах і засадах, у поєднанні інтересів держави і громад. Це одна із актуальніших задач у сферах соціально-економічних і земельних відносин [43].

Перехід економіки України на ринкові рейки, реформа децентралізації, що передбачає надання територіальним громадам прав самим розпоряджатися землями, в межах і поза межами населених пунктів, мають свої інституціональні передумови. Територіальні громади відтепер прийматимуть активну і вирішальну участь в управлінських рішеннях щодо розпорядження землями громади. З іншого боку, необхідно відмітити слабо розвинене інституційне середовище, зокрема недостатній рівень професіоналізму та свідомості посадовців місцевого самоврядування.

Малоокий В.А. [15] аналізує завдання, які були поставлені ініційованим урядом переходу до другого етапу реформи децентралізації, а саме:

а) затвердити нову адміністративно-територіальну основу для функціонування районних і місцевих органів влади;

- б) повноваження виконавчої влади щодо управління земельними ресурсами децентралізувати органам місцевого самоврядування за принципом субсидарності;
- в) з метою здійснення повноважень місцевого самоврядування створити відповідну ресурсну базу;
- г) у органах виконавчої влади та місцевого самоврядування сформувати ефективну систему відповідних служб;
- д) сформувати систему державного контролю за функціонуванням органів місцевого самоврядування;
- е) розвивати форми прямого народовладдя, таких, як референдуми та вибори;
- є) скоординувати діяльність центральних й місцевих органів виконавчої влади.

У земельній законодавчій документації не знаходимо чіткого і однозначного визначення поняття «ефективного використання земельно-ресурсного потенціалу». Натомість у Земельному кодексі України [11, ст. 5] зафіксовано принцип забезпечення раціонального використання й охорони земель.

А Законом України «Про охорону земель» виділяються соціально-економічні та правові засади охорони земель. Відзначається, що їхня мета – «забезпечити раціональне використання, відтворення й підвищення родючості ґрунтів, корисних властивостей землі, збереження екологічних функцій ґрунтового покриву та охорони навколишнього середовища» [23].

Досягнення стану раціональності та ефективності землекористування відбувається за умови рівноваги між прибутком від використання землі та реальними витратами на її охорону й відтворення, а також за умови збільшення цих витрат [5].

На рис. 1.3 наведена схема складових елементів регулювання земельних відносин.

У процесі створення територіальних громад виявлений ряд проблем у системі управління земельними ресурсами на їхній території, які гальмують розвиток землекористування і ефективно їх використання. Для їх усунення передбачається формування містобудівної документації, складання комплексного плану розвитку території територіальної громади, розробка, оновлення і затвер-

дження Генеральних планів населених пунктів, детальних і опорних планів, а також проведення стратегічної екологічної оцінки.



Рис. 1.3. Схема складових елементів регулювання земельних відносин.

Законодавчою основою розробки і затвердження такої документації На даний час є Закон «Про внесення змін до деяких законодавчих актів України щодо планування використання земель» [10], яким передбачені відповідні зміни в іншій земельній нормативно-законодавчій базі, зокрема у законах «Про землеустрій», «Про Державний земельний кадастр», «Про охорону природи» та інших законах.

Таким чином була вдосконалена та розвинена нормативно-правова база землеустрою, містобудування, моніторингу, а також їх топографо-геодезичне та картографічне забезпечення, пов'язані з ними геоінформаційні технології й системи. В сучасних непростих для України умовах просторове планування територій стає інструментом післявоєнного відновлювання України.

РОЗДІЛ 2

АНАЛІЗ І ОЦІНКА ІНФОРМАЦІЙНОЇ БАЗИ ВИКОРИСТАННЯ ЗЕМЕЛЬ НА ТЕРИТОРІЇ ОБЛАСТІ

2.1 Характеристика природно-ресурсного потенціалу Чернівецької області

Територія Чернівецької області (рис. 2.1.) розташована на перехресті Румунія Молдова (на півдні) і простягається неширокою (до 90 км) смугою на 210 км у напрямку з південного заходу на північний схід. Межа по Державному координату протяжністю 404,7 км, в тому числі з Румунією – 234,7 км, з Республікою Молдова – 170 км. На заході вона межує з Івано-Франківською, на півночі й північному сході – із Тернопільською, Хмельницькою та Вінницькою областями, здовж р. Дністер.

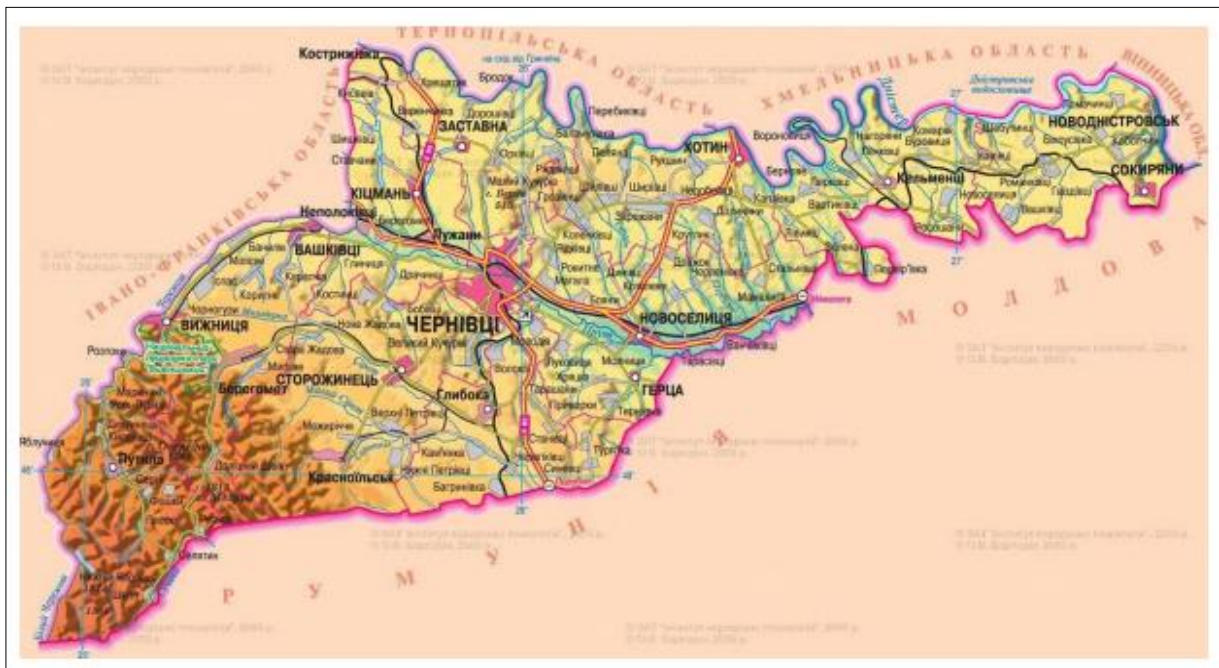


Рис. 2.1. Фізико-географічна карта Чернівецької області

В області історично поєднані долі частини Бессарабії та Північної Буковини. Це унікальний край, одна з наймолодших в Україні областей, утворена.

возз'єднанням Хотинського повіту Бессарабії та північної частини Буковини у 1940 році.

Площа області лише 1,3% загальної території країни (8,1 тис. кв. км). Область має доволі щільну мережу залізниць, автомобільних шляхів, трубопроводів та ліній електропередач і вигідне транспортно-географічне положення. Відстань від адміністративного центра Чернівців до Києва становить: залізницею – 624 км, шосейними дорогами – 538 км.

Тут достатньо складні рельєфні умови. В області виділяють три зони (рис. 2.2.) лісостепова (Прут-Дністровське межиріччя), передгірна (Буковинське Передкарпаття) та гірська (Буковинські зовнішні Карпати).



Рис. 2.2. Природно-географічне зонування території Чернівецької області.

Щодо природних ландшафтів, то частина передгір'я та гірський Карпатський район є дуже вагомою зоною для всієї України.

Лісостепова зона – рівнинна територія, розташована у північно-східній частині області вздовж річки Дністер. Долина Дністра досягає ширини від 500 м до 6,0 км. Тут сформувався долинно-балковий рельєф ерозійного типу з декі-

лькама підвищеннями, які утворилися в результаті виходу давніх третинних вапняків на поверхню. У складі угідь лісостепової зони переважають сільськогосподарські угіддя, а в їх структурі – рілля.

Передгірська зона, особливо її західна частина має м'який клімат, без відчутних вітрів. Ранньої весною і пізньою осінню тут достатньо теплих сонячних днів. Тому це зона “оптимального комфорту”. В ній наявні цілющі мінеральні джерела і грязі. В передгірській зоні домінують сільськогосподарські угіддя, а в їх структурі – кормові угіддя і рілля.

Буковинські Карпати (Гірська зона) займає приблизно 25% території області і розташована на її крайньому південному заході. Висота гір, що вкриті листяними і хвойними лісами, – середня – від 500 м до 1600 м. територія характеризується мікрокліматичними умовами. Гори розсікаються вузькими долинами річок Сірету і Черемошу, притоки яких протікають переважно у повздовжніх долинах паралельно хребтам. Тут тривала зима зі стійким сніговим покривом та прохолодне дощове літо. Орні землі і багаторічні насадження займають менше одного відсотка у складі сільськогосподарських угідь. Понад 50% території Карпатського регіону вкрито лісами.

В цілому по області помірний клімат, з переходом до помірно-континентального. Середньорічна температура повітря коливається від $+9,3^{\circ}\text{C}$ на північному сході до $+5,6^{\circ}\text{C}$ у гірській частині. Річна кількість опадів становить 693,0 мм. у рівнинній частині – 557,0 мм, у гірській – 752,0 мм.

В області добре розвинена гідрографічна мережа, яка належить до басейнів річок Прута (49,2% її території), Сірету (25,5%) і Дністра (25,3%). Густота річкової мережі області 1,11 км/км². По території області протікає 4240 річок сумарною довжиною 8 966 км, є 17 озер загальною площею 57,53 га, 5 водосховищ спільною площею 6136 га, 1071 ставок валовою площею водного дзеркала 3902,6 га.

Ґрунтовий покрив території області (рис. 2.4.) представлений наступними типами ґрунтів:

- дернові;

- сірі опідзолені (ясно-сірі, сірі та темно-сірі);
- гідроморфні (лучні, лучно-болотні та болотні);
- дерново-підзолисті поверхнево-оглеєні і сильноглейові);
- чорноземи (опідзолені, глибокі та неглибокі малогумусні);

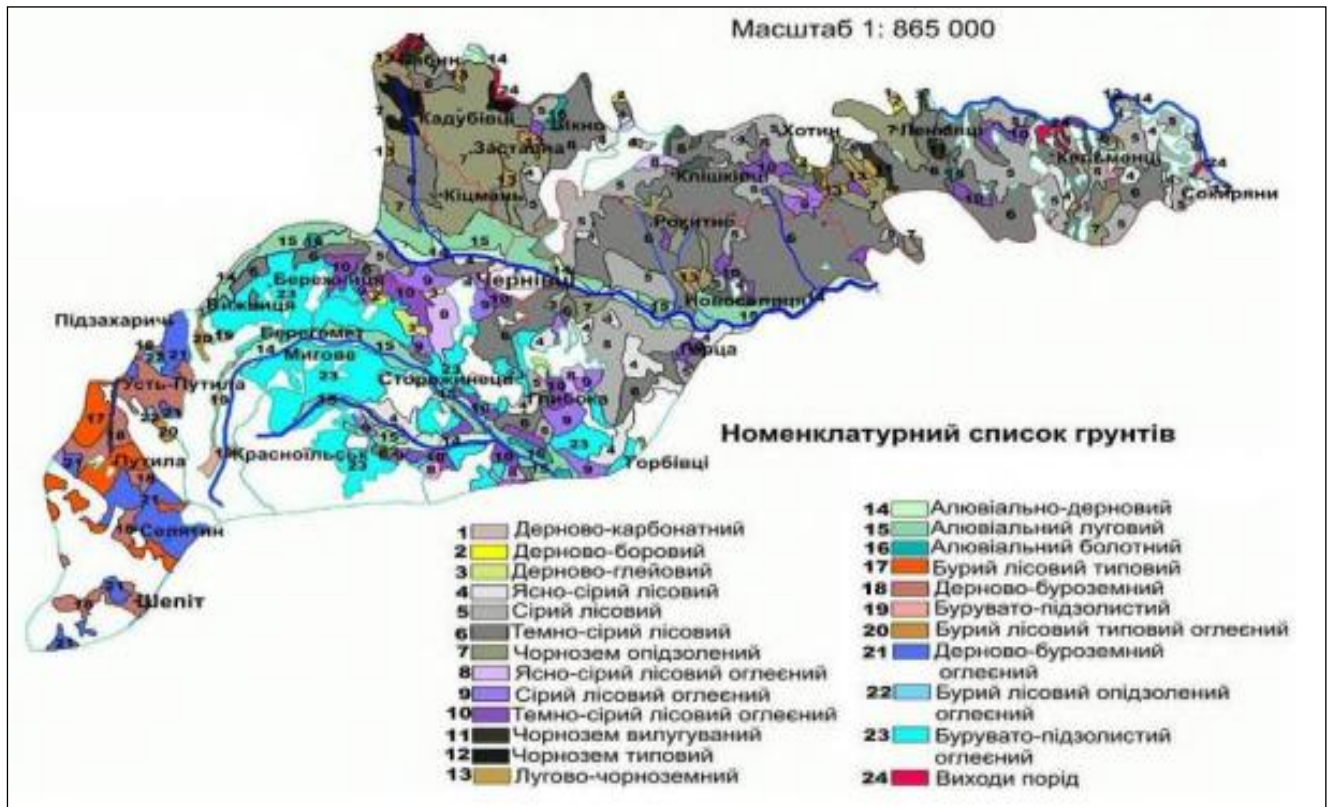


Рис. 2.3. Карта рельєфу Чернівецької області

- гірські (буроземно-підзолисті, бурі та дерново-буроземні).

Розміщення типів ґрунтів підпорядковано розміщенню природних ландшафтів в розрізі природно-географічних зон. На Прут-Дністровській височині превалюють ґрунти чорноземного типу, у Передкарпатті – підзолистого типу, у Карпатській зоні – буроземного типу.

У ландшафтному відношенні на південно-західній частині області превалює низько- і середньо-гірський рельєф з абсолютними висотами 1000 – 1500 метрів. Тут добре розвинена гідрографічна мережа. Ландшафти горбистого типу з перевищеннями рельєфу до 300-м і абсолютними висотами 300-500 м характерні для центральної частини області.

Плоскі вододіли вздовж Карпат представляють собою релікти терас пліоценового віку; рівнинні ділянки формують низькі тераси річок Черемош, та Серет, а на схилах просліджуються численні зсуви ґрунту. Ландшафти інтенсивно розчленованої околиці Подільського плато, що знаходяться у північній частині області, представляють глибоко врізана долина Дністра з численними притоками і терасові схили. На вододілах переважає карст.

У Карпатах поширена глибинна ерозія річок. У долинах річок передгір'я і рівнинній частині поширені алювіальні відкладення, на схилах Прикарпаття сформувалися делювіальні утворення, а у Прут-Дністровському межиріччя – елювіальні відкладення.

Зонування у тектонічному і ландшафтному сенсі, як і в природно-географічному виявляє три зони: Безпосередньо самі Карпати, Передгір'я та Прут-Дністровське межиріччя.

Станом на 1 січня 2022р. чисельність наявного населення у Чернівецькій області становить 890457 осіб. Чисельність населення упродовж 2021р зменшилася на 6109 осіб.

Існуючий стан сільськогосподарської галузі характеризується такими показниками 2021 року порівняно з 2020р: індекс сільськогосподарської продукції становив:

- по всіх категоріях господарств - 110%;
- у сільськогосподарських підприємствах – 122,0%;
- у господарствах населення – 105,5%.

У цілому, природно-ресурсний потенціал Чернівецької області цілком сприятливий для раціонального використання земельних, зокрема сільськогосподарських і лісових угідь.

2.2. Особливості використання земельних ресурсів

Земельний фонд Чернівецької області станом на 1 січня 2022 р. становив 809,6 тис. га, в тому числі забудовані землі – 40,1 тис. га, землі сільськогосподарського призначення – 469,9 тис, лісові землі - 257,9 тис га, відкриті заболочені землі 1,2 тис. га, водні угіддя – 18,8 тис. га. До 22020 р. існувало 11 адміністративних райони, а в рамках децентралізації за результатами адміністративно-територіальної реформи (табл. 2.1., рис.2.5.) в Чернівецькій області утворено три адміністративних райони і 52 територіальні громади.

Таблиця 2.1.

Характеристика адміністративних районів

Назва району, міста	Площа	Населення	Адміністративний центр
Район			
Вижницький р-н	1896	90716	Вижниця
Чернівецький р-н	4126	654858	Чернівці
Дністровський р-н	2131	156058	Кельменці
Міста обласного значення			
М. Чернівці*	152.753	259673	
М. Ново-дністровськ	7,09	10764	

*Генеральний план міста Чернівці наводиться у Додатку



Рис. 2.5. Карта об'єднаних районів області

Згідно адміністративно-територіального устрою в області із 271 місцевої ради утворено 52 територіальні громади, у тому числі по районах: Чернівецький – 33; Вижницький – 9; Дністровський – 10 територіальних громад.

У табл. 2.2. відображена характеристика територіальних громад району, а на рис. 2.5. – карта Чернівецького району.

Чернівецький район засновано 19 липня 2020 року в рамках адміністративно-територіальної реформи та згідно із Постановою ВР України від 17 липня 2020 року. Район охоплює 215 населених пунктів, а в Кадубовецькій сільській територіальній громаді 6 населених пунктів (рис. 2.6.).

Кадубовецька територіальна громада, яка далі буде детально розглядатися, належить до Чернівецького району.

Відстань від центру територіальної громади до обласного центру м. Чернівці 43 км, а до райцентру (теж м. Чернівці) – ті ж 43 км.

У Кадубовецькій територіальній громаді ведеться активний видобуток корисних копалин. Зокрема, у Веренчанському родовищі видобувають пісок, вапняки та декоративний камінь; у селах Хрещатик та Василів є джерела із запасами мінеральної води; у родовищі «Щовби» видобувають глину і суглинок; а в урочищі «Пристань» на р. Дністер намівають гравійно-піщану суміш.

Крім того, є потенціальні можливості видобутку горючих сланців в урочищі Стінка с. Василів, яке на даний час недостатньо обстежено.

Загальна кількість зареєстрованих суб'єктів господарювання в територіальній громаді 168 од., з них: фізичні особи - 156 одиниць, всі вони ведуть підприємницьку діяльність; юридичні особи - 12 одиниць., всі вони бюджетоутворюючі, тобто теж економічно активні і ведуть підприємницьку діяльність.

У табл. 2.3. відображена характеристика наявних на території громади рекреаційних, туристичних та спортивних об'єктів.

Таблиця 2.2.

Характеристика територіальних громад Чернівецького району

Назва територіальної громади	Тип ТГ	Адміністративний центр	Площа, км ²	Кількість населення, осіб
1	2	3	4	5
Чернівецька	міська	м. Чернівці	180.3	273839
Герцаївська	міська	м. Герца	194.8	18006
Острицька	сільська	с. Остриця	107.5	13477
Глибоцька	селищна	смт Глибока	139.0	19386
Волоківська	сільська	с. Волока	56.0	6975
Кам'янецька	сільська	с. Кам'янка	98.3	10126
Карапчівська	сільська	с. Карапчів	45.1	4437
Сучевенська	сільська	с. Сучевени	110.8	7900
Тарашанська	сільська	с. Тарашани	104.4	7593
Тереблеченська	сільська	с. Тереблече	65.9	6311
Чагорська	сільська	с. Чагор	50.2	10158
Заставнівська	міська	м. Заставна	85.2	9389
Кострижівська	селищна	смт Кострижівка	37.4	4321
Веренчанська	сільська	с. Веренчанка	102.7	8147
Вікнянська	сільська	с. Вікно	98.5	5939
Горішньошеровецька	сільська	с. Горішні Шерівці	79.6	5854
Кадубовецька	сільська	с. Кадубівці	94.9	7972
Юрковецька	сільська	с. Юрківці	165.1	10599
Кіцманська	міська	м. Кіцмань	177.9	20895
Неполоковецька	селищна	смт Неполоківці	55.7	7522
Мамаївська	сільська	с. Мамаївці	157.2	20066

Продовження табл. 2.2.				
1	2	3	4	5
Ставчанська	сільська	с. Ставчани	74.5	6295
Новоселицька	міська	м. Новоселиця	219.4	28444
Боянська	сільська	с. Бояни	61.1	6463
Ванчикувська	сільська	с. Ванчиківці	170.6	14451
Магальська	сільська	с. Магала	82.5	9571
Топорівська	сільська	с. Топорівці	122.8	11731
Сторожинецька	міська	м. Сторожинець	531.6	42283
Красноільська	селищна	смт Красноільськ	192.3	11152
Великокучурівська	сільська	с. В.Кучурів	97.3	13941
Кам'янська	сільська	с. Кам'яна	121.7	11104
Петровецька	сільська	с. Верхні Петрівці	77.6	8136
Чудейська	сільська	с. Чудей	139.7	14432



Рис. 2.6. Карта Чернівецького району

Таблиця 2.3.

Розміщення рекреаційних, туристичних та спортивних об'єктів на території Кадубовецької територіальної громади

Назва об'єкту	Кількість	Локація
Парки	2	с. Кадубівці, с. Репужинці
Дитячі майданчики	3	с. Репужинці, с. Кулівці
Пам'ятники	7	с. Кадубівці, с. Хрещатик, с. Репужинці, с. Кулівці, с. Василів, с. Чуньків
Природно-заповідні зони	2	с. Кадубівці, с. Кулівці
Стадіони	6	с. Кадубівці, с. Хрещатик, с. Репужинці, с. Кулівці, с. Василів, с. Чуньків
Культові споруди	11	с. Кадубівці, с. Хрещатик, с. Репужинці, с. Кулівці, с. Василів, с. Чуньків
Пам'ятки історії	11	с. Хрещатик, с. Василів
Зони відпочинку	2	с. Кадубівці, с. Репужинці
Бази відпочинку	6	с. Репужинці
Спортивні майданчики	2	с. Кадубівці, с. Хрещатик

Сформовано за [17]

Дані таблиці свідчать, що найрозвинутішим з точки зору активності ведення рекреаційної, туристичної та спортивної діяльності населеним пунктом є с. Кадубівці – адміністративний центр територіальної громади, – в якому зосереджені більшість відповідних об'єктів (8 об'єктів). У селах Репужинці та Кулівці розміщено по п'ять таких об'єктів, а в селах Хрещатик та Василів – по чотири об'єкти.

Парки та всі об'єкти спортивного спрямування одночасно виконують і рекреаційну роль, а ті ж парки, культові споруди і всі пам'ятки – мають перспективу включення їх до туристичних маршрутів.

Кадубовецька сільська територіальна громада межує:

- на півночі із Заліщицькою міською радою,

- на сході із Заставнівською міською та Вікнянською сільською радами
- на півдні із Веренчанською сільською радою,
- на заході з Кострижівською селищною радою

У кожному із населених пунктів на території громади сформовані старостинські округи (п'ять округів). У табл. 2.4. дається їх характеристика.

Таблиця 2.4.

Адміністративний поділ Кадубовецької територіальної громади

Назва адміністративного центру	Номер і назва старостинського округу	Перелік населених пунктів, що увійшли до старостинського округу
С. Кадубівці	1. Хрещатицький СО	С. Хрещатик
	2. Репужинецький СО	С. Репужинці
	3. Кулівцівський СО	С. Кулівці
	4. Василівський СО	С. Василів
	5. Чуньківський СО	С. Чуньків

У переліку до населених пунктів, що увійшли до старостинського округу, позначено лише по одному населеному пункту на округ, оскільки на території громади всього шість населених пунктів і один із них – с. Кадубівці – адміністративний центр територіальної громади та центр Кадубовецької сільської ради і не входить ні до одного із старостівських округів.

Транспортні сполучення між населеними пунктами по території громади та з іншими населеними пунктами відбуваються автотранспортом по дорогах різних категорій. Усі ці дороги мають тверде покриття.

У табл. 2.5. відображена характеристика транспортного сполучення і поточний стан доріг, зокрема тої їх частини, яка відповідає нормативам і тої, що потребує ремонту.

Таблиця 2.5.

Автотранспортне сполучення на території громади

Категорія дороги	Протяжність дороги, км		
	загальна	відповідає нормативам	потребує ремонту
Державні	13,1	7,4	5,7
Регіональні	28,65	10,2	18,45
Місцеві (128 вулиць у селах)	91,4	26,1	65,3

Таким чином, стан доріг державного значення тільки наполовину відповідає нормативам, а більша частина доріг регіонального і місцевого значення потребує ремонту.

У табл. 2.6. дана характеристика земельного фонду територіальної громади в розрізі цільового використання всіх земель і тих, що перебувають в оренді.

Основну питому вагу в загальній площі займають землі сільськогосподарського призначення (82,37%), а в орендованих площах – землі під водним дзеркалом ставків (48,91%).

Землі сільськогосподарського призначення на орендованих площах складають 44,13%.

Характерно, що площа земель промисловості, транспорту, зв'язку, енергетики, оброни тощо становить 1,39%, що більше як вдвічі перевищує сумарну площу таких категорій, як землі природно-заповідного та іншого природоохоронного призначення, рекреаційного, оздоровчого призначення та водного фонду. Тобто сумарна площа в площі категорій екологічностабілізуючих земель, які формують екологічну стабільність території значно менша за площу земель, які формують антропогенне навантаження на ґрунти.

Таблиця 2.6.

Характеристика земельного фонду територіальної громади

Показник	площа, га	% від загальної площі земель
Розподіл земель за цільовим призначенням		
землі сільськогосподарського призначення	7796,02	82,37
землі житлової та громадської забудови	695,97	7,35
землі природно-заповідного та іншого природоохоронного призначення	17,34	0,18
землі історико-культурного призначення	0,50	0,01
землі рекреаційного призначення	2,00	0,02
землі оздоровчого призначення	42,64	0,45
землі промисловості, транспорту, зв'язку, енергетики, оборони тощо	131,64	1,39
землі водного фонду	102,76	1,09
Загальна площа земель	9464,31	100,00
Землі, передані в оренду		
сільськогосподарського призначення	10,4508	44,13
землі промисловості, транспорту, зв'язку, енергетики,	0,9991	4,22
водного фонду (ставки)	11,5837	48,91
громадської забудови (комерційного призначення)	0,6480	2,74
Всього передано в оренду	23,6816	100,00
Землі державної власності, передані місцевим радам, за межами населених пунктів	189,4178	
Інші землі за межами населених пунктів (водний фонд, землі промисловості, тощо)	79,1662	

Питома вага земель державної власності, переданих місцевим радам, за межами населених пунктів становить 2,0%, а частка земель, переданих в оренду

складає лише 0,25% від загальної площі територіальної громади, тобто орендні відносини на території громади ще не набули свого достатнього розвитку.

Аналіз і оцінка інформаційної бази використання земель на території області дозволяє зробити висновок, що доцільно переймати досвід розвинутих зарубіжних країн щодо фінансової підтримки селянських домогосподарств через субсидювання на розвиток виробництва та природоохоронну діяльність.

Для наступного інтенсивного використання земель та для раціоналізації землекористування необхідно вирішити наступні завдання:

- збільшення продуктивності земельних ресурсів повинно виходити із пріоритетності зменшення негативних наслідків для них;
- соціально-екологічний вектор організації використання та охорони земель, їх оптимізація потребують системних перетворень;
- співпраця державних та місцевих органів влади підприємців та бізнесових структур в аграрній галузі повинна бути чітко і однозначно скоординована;
- як найшвидша модернізація і технологічне переоснащення аграрної галузі та їхня адаптація до зональних природних умов;
- залучення інвестицій в охорону земель;
- заощадливе та ефективне використання наявних природних та матеріально-фінансових ресурсів.

РОЗДІЛ 3

ПРОЕКТНІ ПРОПОЗИЦІЇ ЩОДО ОРГАНІЗАЦІЇ ПЛАНУВАННЯ ВИКОРИСТАННЯ ТА ОХОРОНИ ЗЕМЕЛЬ

3.1. Екологічна збалансованість використання і охорони земель

Для найменшої за територією в Україні області притаманні дуже різноманітні і складні природні умови, які проявляють себе у трьох ґрунтово-кліматичних зонах. Еколого-економічний стан земель Чернівецької області доцільно аналізувати за інтегральним еколого-економічним потенціалом її території який дає інтегральну оцінку екологічної рівноваги. Пропозиції щодо структури земельних угідь, їх співвідношення необхідно встановлювати, відштовхуючись від зональних умов. Для цього проаналізуємо об'єкт нашого дослідження через призму природно-сільськогосподарського районування, яке відносить певну територію до її таксономічного місця по ланцюжку зона-провінція-округ-оціночний район-територіальна громада.

Основною концепцією природно-сільськогосподарського районування є пріоритет використання земельних ресурсів в інтересах сільського господарства. В основу його формування покладений агробіологічний підхід, що враховує властивості сільськогосподарського виробництва, яке передбачає утилізації сільськогосподарськими культурами сонячної енергії. класифікаційні ознаки поступово вводяться до Схеми (карти) природно-сільськогосподарського районування. Це такі показники, як ґрунтовий покрив, структура земельних і сільськогосподарських угідь, присутність деградованих і малопродуктивних ґрунтів та ін. При цьому досліджувана територія поділяється на таксономічні одиниці та одержує свою назву.

Схема природно-сільськогосподарського районування опрацьовувалась від найвищих до нижчих таксономічних одиниць. Останні характеризуються властивим їм поєднанням природних умов і особливості використання сільськогосподарських земель [16].

Кадубовецька територіальна громада по своїй території належить до земельно-оціночного району 01 – Кіцьмансько-Кельменецький земельно-оціночний район. Цей земельнооціночний район у свою чергу входить до Опільського природно-сільськогосподарського району, а той – до Західно-Бузького природно-сільськогосподарського округу, потім округ входить до Західної Лісостепової провінції, а далі – до Лісостепової зони. Цей послідовний ланцюжок відображено на рис 3.1.



Рис. 3.1. Ієрархічна схема природно-сільськогосподарського зонування території громади

Чернівецька область належить до двох природно-сільськогосподарських зон, що мають три провінції, а ті – три округи та включають п'ять земельнооціночних природно-сільськогосподарських районів (01; 02; 03; 04 та 05).

Природно-сільськогосподарський (земельнооціночний) район (п'ять у Чернівецькій області та один з них у територіальній громаді), як частина округу, формується по однорідності кліматично-грунтових умов, подібності показників розчленованості ґрунтів. В його розрізі формується оцінка сільськогосподарських угідь у балах.

Природно-сільськогосподарський округ (три у Чернівецькій області та один з них у територіальній громаді), як частина провінції, визначається геологічними геоморфологічними та гідрологічними рисами, ґрунтоутворювальними породами та кліматичними умовами.

Для природно-сільськогосподарської провінції (три у Чернівецькій області та один з них у територіальній громаді), як частини зони, властиві групуючи

ознаки вологозабезпеченості, тривалості вегетаційного періоду, атрибутів ґрунтового покриву, які змінюються зі зміною континентальності клімату.

Найвища таксономічна одиниця районування території України – природно-сільськогосподарська зона (п'ять у Чернівецькій області та один з них у територіальній громаді). Їй притаманні певний баланс тепла й вологи, що генерує типи ґрунтів і типи аграрного виробництва та системи гідротехнічних, агромеліоративних й агротехнічних заходів.

Серед природоохоронних заходів на території області ведеться постійний моніторинг за використанням земель, зокрема аналізується екологічний стан річок Дністер, Прут та Сірет. Результати такого аналізу виявили низку проблем: забрудненість берегів, застарілість очисних споруд відсутність захисних лісонасаджень. Для вирішення цих проблем передбачаються такі проєктні заходи:

- закріплення меж у прибережних смугах та природоохоронних зонах шляхом створення захисних лісонасаджень та травостою;
- зменшити об'єми споживання забруднених стічних вод і їх скидання шляхом поліпшення технологічних процесів у промисловості;
- фінансувати придбання сучасних засобів вимірювальної техніки для проведення моніторингу;
- покращити саму систему моніторингу за станом водних об'єктів;
- підготувати для водогосподарських об'єктів технологічні норми використання на них води;
- придбати потрібні технічні засоби для очистки берегів від сміття, зокрема, пляшок та пластикових пакетів;
- постійно підвищувати екологічну свідомість громадян.

3.2. Заходи по вдосконаленню використання і охорони земель

Результати державного контролю за використанням земель показують, що у Карпатському окрузі проведено 200 ресурсних перевірок, складено 162 протоколи за порушення; притягнуто 162 особи до адміністративної відповідальності, пред'явлено 20 претензій на добровільне компенсацію завданої шкоди.

Для існування та успішного функціонування природної біоти в Україні залишилось не так вже і багато земель по причині надмірного антропогенного навантаження на них. Цим землям необхідні відтворення наявного біорозмаїття та підтримка збалансованого природокористування.

Екологічну стійкість території визначають за різними методиками, зокрема, відношенням показника розораності угідь до площі умовно стабільних земель, до яких відносять вкриті лісом та чагарником землі, багаторічні насадження, кормові угіддя та водно-болотні угіддя.

Екологічна стабільності території Чернівецької області характеризується коефіцієнтом екологічної стабільності, який з врахуванням поправки за рельєф становить 0,40, що свідчить про нестійку стабільність області.

Екологічна стабільність Чернівецької області відображена на рис. 3.2.

Для збереження біологічного різноманіття існує традиційний підхід. Спочатку під охорону попадали унікальні природні об'єкти, потім для наукових та рекреаційних цілей стали зберігати типові природні комплекси. І, нарешті, прийшли до висновку, що необхідно створювати екологічні мережі з певною традиційною структурою.

Екологічна мережа – це система структурно-територіальних елементів різного функціонального призначення: природні ядра, буферні території, екологічні коридори та відновлювальні території. Вона виконує наступні задачі:

- збереження середовищ існування, видів та їх генетичного різноманіття, всього комплексу екосистем, а також ландшафтів національного та європейського значення;
- захист екосистем від потенційно небезпечних чинників;

- для збереження видів забезпечення достатнього простору природних середовищ;
- відновлення компонентів ключових екосистем, що зазнали руйнації;
- створення необхідних умов для розселення і міграції видів.

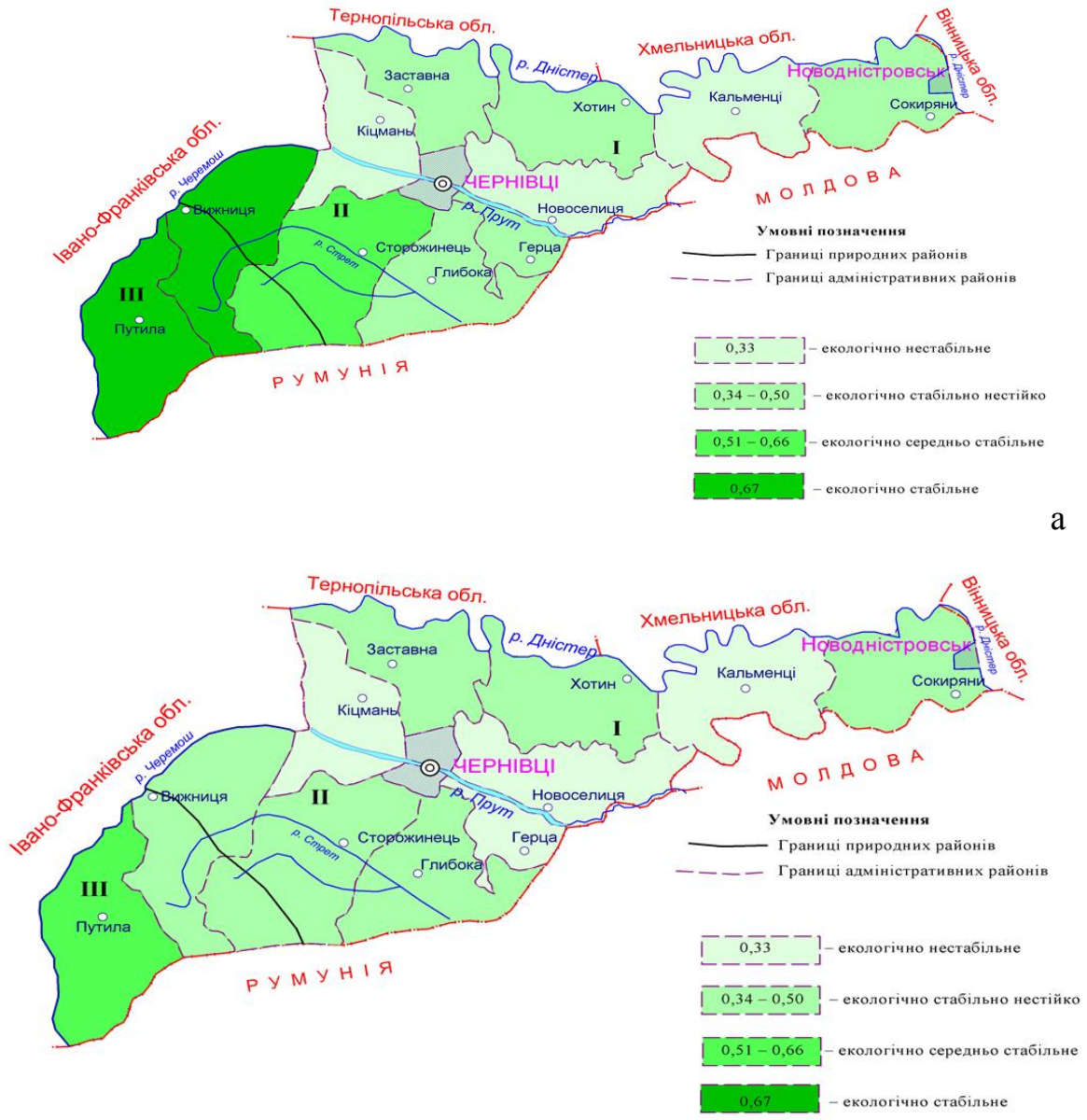


Рис. 3.2. Екологічна стабільність території області; (а) – без поправки за рельєф б) – з поправкою за рельєф

Екологічна мережа України інтегрована у світовий простір та в сім сусідніми державами і за своїми контурами окреслюється і узгоджується з ними, тому особливо значимими на транснаціональному рівні є фрагменти екомережі при-

кордонних регіонів. Розташування Чернівецької області, багатство рослинного та тваринного видового складу, різноманітність ґрунтово-кліматичних показників, охоплення різних природних зон визначає певну унікальність екологічної мережі на її території (рис. 3.3). Ця екомережа є регіональною частиною національної екомережі України.

У табл. 3.1. відображена складові структурних елементів екологічної мережі в розрізі адміністративних районів Чернівецької області.

Таблиця 3.1.

Складові структурних елементів екологічної мережі
в розрізі адміністративних районів

Показник	Всього по області, тис. га	у тому числі по районах		
		Чернівецький	Вижницький	Дністровський
Загальна площа	809,6	410	188	211,6
Площі під екомережею	104,326	57,599	34,497	12,230
з них ПЗФ	104,326	57,599	34,497	12,230

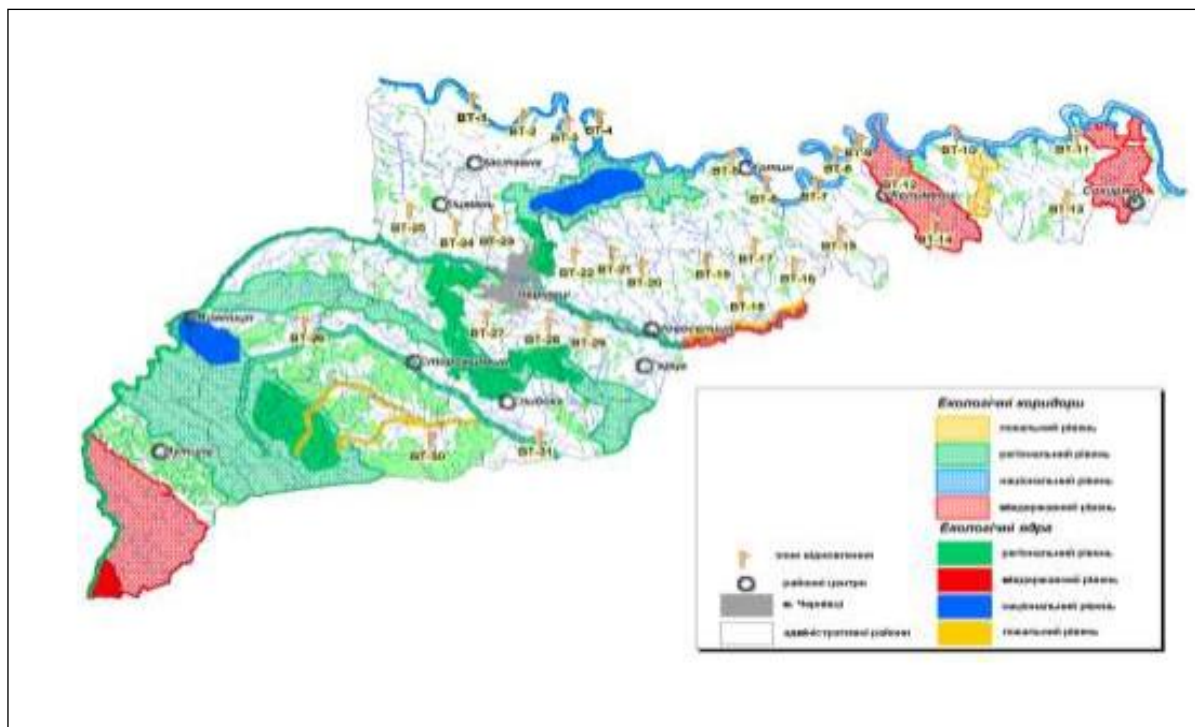


Рис. 3.3. Екологічна мережа Чернівецької області

Головним елементом екологічної мережі є природні ядра. Вони можуть з'єднуватися між собою екологічними коридорами, які у свою чергу забезпечують поширення видів на суміжні території, їх міграцію, розмноження та підтримку екологічної рівноваги. Натомість природні ядра зберігають рідкісні, реліктові й ендемічні види. Функціонально ці два елементи екомережі взаємно одне другого замінюють.

На землях області виділені лісові, лісостепові, середньогірно-лісові, низькогірно-лісові та долинно-річкові типи екологічних коридорів. Загальна площа елементів екомережі понад 66 тис. га, з них майже 10 тис. га займають об'єкти загальнодержавного значення. Тут разом налічується 310 елементів екомережі, 23 з них – загальнодержавного значення, 31 – відновлювальна територія. На відновлюваних територіях існує проблема ерозії ґрунту, обезліснення. Тому тут передбачається заліснення, та залуження прибережних смуг і обмеження господарської діяльності.

Еталоном для зіставлення впливу антропогенної діяльності на гірські екосистеми можуть служити заповідні території, до прикладу, Національний природний парк «Вижницький», на території якого довгий період часу дотримувались природоохоронного режиму і в результаті чого утворились специфічні екосистеми.

Територія Національного природного парку «Вижницький» за статусом поділена на різні за призначенням та рівнем антропогенного навантаження функціональні зони. Це зонування наведено на рис. 3.4.

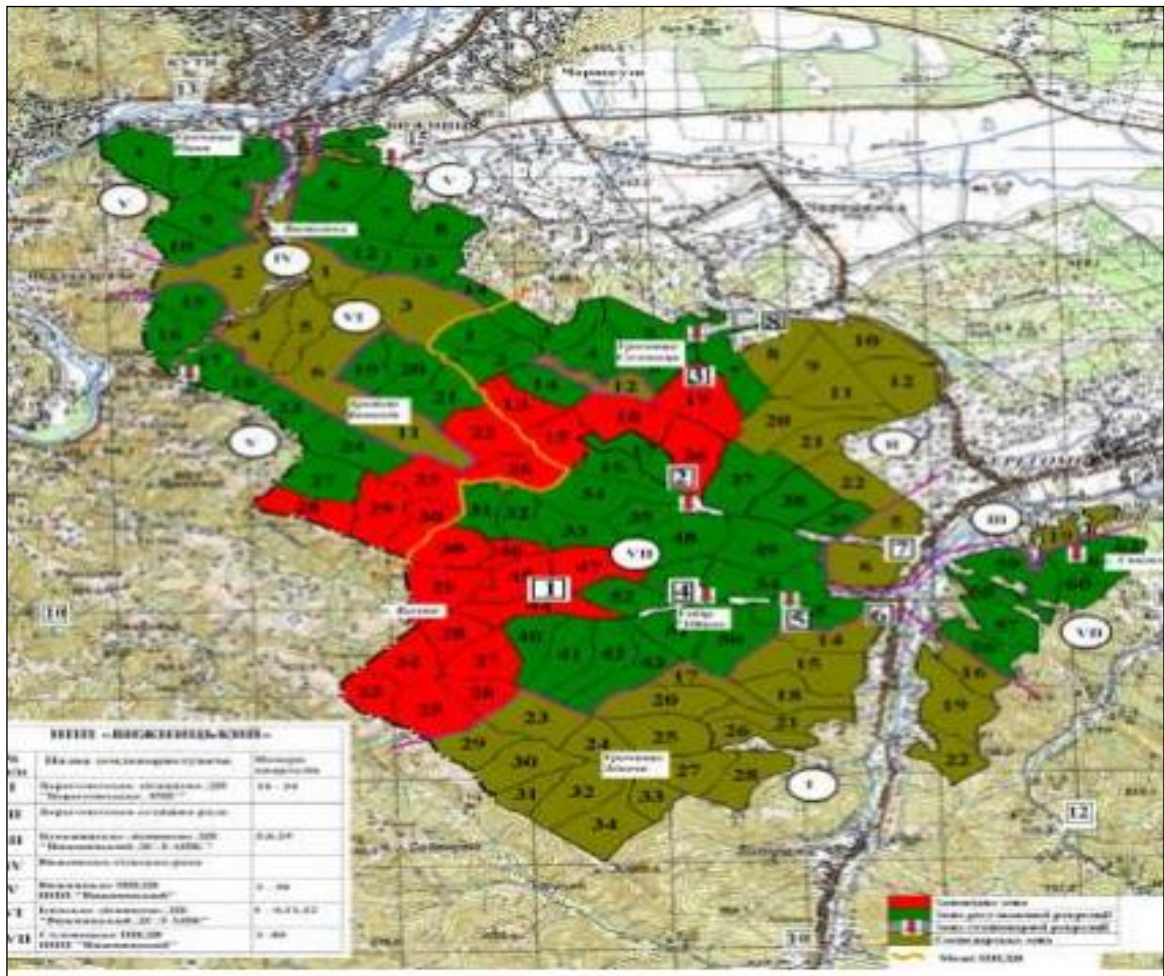


Рис. 3.4. Зонувня території Національного природного парку «Вижницький»

Для розв'язання проблем еродованості, деградації ґрунтів, фрагментації природного рослинного покриву, порушення ландшафтів, проектні заходи доцільно спрямувати на рекультивацию порушених земель, покращення малопродуктивних земель та їх консервацію, недопущення переходу права власності на деградовані землі, облаштування полезахисних смуг, уникнення фрагментації. Консервацію деградованих і малопродуктивних земель, заліснення та залуження прибережних зон, передбачення компенсації за екологічне ведення землеробства пропонується у разі хімічного забруднення земель, недотримання Водного кодексу у водоохоронних зонах, великої розораності та виснаження земель.

Результати аналізу природоохоронної роботи та екологічної ситуації в області приводять до таких висновків:

- Чернівецька область може бути віднесена до найбільш чистих регіонів країни. У ній керована екологічна ситуація, не відбувалися аварії та надзвичайні ситуації техногенного характеру, з суттєвим негативним впливом на здоров'я людей та довкілля.
- Активно велась робота по зміцненню фондів охорони довкілля.
- Управління екології та природних ресурсів забезпечувало вільний доступ громадян до екологічної інформації; працювала екологічна приймальня.
- Відчутно підвищилась роль громадськості в екологічній сфері.
- Активно проводилась робота з розширення мережі природно-заповідного фонду, будівництва та реконструкції очисних споруд.

Все це сприяло підвищенню результативності природоохоронної роботи.

Економічний розвиток Чернівецької області повинен бути сталим і розвиватися в унісон з екологічною сферою, оскільки існує тісний зв'язок між екологічними та соціальними проблемами. В області накопився помітний потенціал для наближення переходу до сталого розвитку: багатство природних, зокрема лісових, водних, оздоровчих і рекреаційних ресурсів, наявність високоосвічених спеціалістів, активна діяльність громадських екологічних організацій, зацікавленість західноєвропейських країн значними незадіяними трудовими ресурсами. Тому дуже важливо, щоб економічні проблеми вирішувались не за рахунок погіршення екологічної ситуації.

Йде важливий процес налагодження партнерства між владою, громадянським суспільством та бізнесом. В обласній Стратегії розвитку основною метою названо створення комфортних та безпечних умов проживання людей, розвиток потенціалу людського капіталу.

SWOT - аналіз обласної Стратегії розвитку передбачає визначити за сильні сторони ті, що містять основу для розвитку; за слабкі сторони – ті, що ускладнюють умови для розвитку; за можливості розвитку – сприятливі для ро-

звитку громади; за загрози – несприятливі і навіть небезпечні для розвитку громади. Враховуючи аналіз розвитку Кадубовецької сільської територіальної громади в попередні роки, стан та тенденції її розвитку, результатів опитування думки мешканців громади, проведено SWOT-аналіз Кадубовецької сільської територіальної громади, виявлені сильні та слабкі сторони (табл. 3.2).

Таблиця 3.2.

**SWOT – аналіз Кадубовецької сільської територіальної громади
щодо сильних та слабких сторін**

СИЛЬНІ	СЛАБКІ
Інвестиційна привабливість, зокрема, вільні приміщення для розвитку підприємництва та вільні земельні ділянки	Недостатня ефективність сільськогосподарського сектора, відсутня переробка продукції
Вигідне розташування на міжнародній трасі	Недостатнє фінансування заходів з упередження надзвичайних ситуацій
Надходження з-за кордону коштів від трудових мігрантів	Низький рівень офіційної зайнятості
Достатня забезпеченість трудовими ресурсами	Значний знос та моральна застарілість фондів
Розвинутий сектор сільськогосподарського виробництва, сировинна база для її переробки	Низька якість автомобільних доріг місцевого значення.
Великий туристичний та рекреаційний потенціал	Низький рівень благоустрою у населених пунктах
Прогресивна місцева влада	Відтік у м. Чернівці та за кордон висококваліфікованої робочої сили та молоді,
Розвинута мережа навчальних, медичних та культурних закладів	Високий рівень дотацій та невеликі капітальні видатки

Сильні і слабкі сторони територіальної громади визначають можливості та загрози для наступного соціально-економічного її розвитку (табл. 3.3.).

Таблиця 3.3.

SWOT – аналіз Кадубовецької сільської територіальної громади
щодо можливостей та загроз

МОЖЛИВОСТІ	ЗАГРОЗИ
Залучення субвенцій з державного бюджету, допомоги українських і європейських інвестиційних фондів, грантів та програм	Нестача у господарюючих суб'єктів власних фінансових ресурсів, високі ставки за кредитами
	Нестабільність цін на тваринницьку продукцію
Зростання власних надходжень через залучення інвестицій в підприємство	Незадовільний стан дорожньої інфраструктури недостатнє фінансування на утримання доріг
Покращення якості дорожньої інфраструктури	Зношення основних фондів дорожньої інфраструктури, освітньо-культурних та оздоровчих закладів
Оновлення матеріально-технічної бази, поліпшення послуг соціальної сфери	Забруднення територій стихійними сміттєзвалищами
Наступний розвиток аграрної галузі, зокрема тваринництва	Політична нестабільність та збільшення соціальної напруженості у суспільстві у зв'язку з війною у країні.
Поліпшення благоустрою населених пунктів	Виникнення надзвичайних ситуацій природного характеру
Розвиток туризму на основі природних ресурсів та історико-культурного потенціалу	Зростання рівня безробіття, відтік кваліфікованих кадрів
Покращення якості надання адміністративних послуг шляхом створення ЦНАПу.	-

Вагомим інструментом формулювання конкурентних переваг територіальної громади виступає SWOT-матриця. Завдяки їй вимальовується взаємозв'язки між внутрішніми та зовнішніми чинниками. При цьому до внутрішніх факторів відносимо сильні та слабкі сторони, до зовнішніх – можливості та

загрози. На основі досліджуваних взаємозв'язків розкриваються порівняльні операційних цілей розвитку громади на перспективу, тобто є підґрунтям для переваги виклики і ризику. А саме вони становлять базу для визначення стратегічних та стратегічного вибору.

Найбільш помітним в процесі порівняння переваг для громади буде той варіант, коли сильна сторона употужнюється можливістю, а загроза не пригладжує цю сильну сторону. При складанні матриці, таким чином, треба розглядати паралельно:

- для аналізу порівняльних переваг – сильні сторони і можливості;
- для аналізу викликів – слабкі сторони і можливості;
- для аналізу ризиків, настання яких є досить вірогідним – слабкі сторони і загрози.

Аналіз показує, що:

- всі вісім сильних сторін у тій чи іншій мірі підтримуватимуться всіма основними із восьми груп можливостями;
- реалізація основних восьми можливостей допоможе знівелювати вісім слабких сторін, сповільнити їх негативний вплив на соціально-економічний розвиток громади;
- вісім основних загроз можуть посилити негативний вплив слабких сторін та створити ризик для реалізації потенційних можливостей.

На основі цього аналізу визначаються стратегічні та оперативні цілі у розвитку громади. Сформульовані три основні стратегічні цілі розвитку територіальної громади:

- Розвиток економічного потенціалу.
- Розвиток та модернізація інфраструктури.
- Розвиток туристично-рекреаційної сфери.

Для кожної з цих стратегічних цілей опрацьовані: оперативні цілі та блок завдань, які треба виконати для їх досягнення; основні проблемні питання, які

при цьому виникають; шляхи їхнього подолання; очікувані результати; індикатори; розробка проєктів і можливі сфери їх реалізації.

Потім розробляється план реалізації стратегії та його фінансове забезпечення, тобто джерела фінансування; проводиться моніторинг стратегії на відповідність інституційного та фінансового забезпечення; моніторинг зовнішнього оточення, який дає оцінку цілей розвитку щодо їх відповідності пріоритетам національної політики. Він реалізується через розгляд, опрацювання та аналіз програм дій Уряду України, новітніх державних та обласних цільових програм, національних проєктів. Обидва моніторинги є відкритими документами.

Моніторинг зовнішнього оточення має перспективи доповнення його інформацією про проєктну діяльність міжнародних організацій, для прикладу, представництва Європейського Союзу в Україні. Результати обох видів моніторингу щорічно звітуються у звітах про стан реалізації стратегії, за затвердженою формою.

Також раз на рік формуються Пропозиції щодо зміни основного тексту Стратегії розвитку території, які виносяться на розгляд сесії Кадубовецької сільської територіальної громади. У Пропозиціях щодо зміни основного тексту Стратегії розвитку території уточнюються завдання та бюджетування програм на поточний і наступний роки.

Успіх реалізації та сталості результатів Стратегії та кожного з проєктів базується на взаємному врахуванні інтересів громадських і приватних інтересів. Тому, за можливістю, на додаток до підтримки з держбюджету та програм міжнародної технічної допомоги бажано поєднувати фінансування з бюджету громади і приватних коштів.

Вагому роль у наданні фінансових ресурсів та технічної допомоги, забезпечення управлінського потенціалу і технічних навичок для реалізації стратегії має участь проєктів міжнародної технічної допомоги, зокрема, Європейського Союзу.

Важливо розвивати діяльність неурядових громадських організацій в громаді, як можливість залучення мешканців до громадських ініціатив, підвищення лояльності до територіальної громади, де вони мешкають, а також розглядати неурядові організації, як ресурс залучення грантових коштів в громаду.

РОЗДІЛ 4

ОХОРОНА НАВКОЛИШНЬОГО ПРИРОДНОГО СЕРЕДОВИЩА

Проблема охорони навколишнього середовища постійно зростає, у зв'язку зі значним, а дуже часто і катастрофічним впливом господарської діяльності людини на природу.

Україна через високий рівень концентрації промислового виробництва та сільськогосподарства, внаслідок використання природних ресурсів протягом десятиліть перетворилася в одну з найнебезпечніших в екологічному відношенні країн.

Серед промислових об'єктів одним з основних забруднювачів атмосферного повітря є підприємства теплоенергетики.

У галузі екології в тепловій енергетиці домінують дві найважливіші проблеми: забруднення атмосфери повітря і забруднення земель. Система водопровідно-каналізаційного господарства перебуває нині в кризовому екологічному стані. Багаторічна енергетично-сировинна спеціалізація поставила Україну в число країн з найбільшими високими абсолютними обсягами утворення відходів. Недостатні норми адміністративної та кримінальної відповідальності за порушення правил збирання, зберігання, транспортування промислових відходів.

Існуючий рівень утилізації відходів вторинних ресурсів не впливає на поліпшення стану довкілля. Таким чином, протягом останніх років у стані здоров'я населення намітився ряд негативних тенденцій, певною мірою пов'язаних з незадовільними екологічними обставинами. Програма щодо покращення екологічного стану на території Самбірського району на 2019-2020 роки розроблена у відповідності до Закону України «Про охорону навколишнього природного середовища». Програма орієнтована на виконання пріоритетних завдань, що визначені в основних напрямках державної політики України в галузі охорони довкілля, використання природних ресурсів та збереження екологічної безпеки.

В області 286 територій та об'єктів природно-заповідного фонду, з яких державного значення: 1 національний природний парк, 10 заказників, 9 пам'яток природи, 1 ботанічний сад, 2 дендрологічні парки, 2 регіональні ландшафтні парки, 38 заповідних урочищ, які теж потребують охорони.

4.1. Стан ґрунтів та використання земельних ресурсів

Основними забруднювачами ґрунтового покриву Чернівецької області є промислові відходи, господарсько-побутові відходи, викиди промисловості та автотранспорту. Вздовж автомобільних доріг ґрунтовий покрив забруднюється вуглеводнями, а в межах міста викидами промислових підприємств. Розташування об'єктів промисловості та сільського господарства веде до погіршення якості земель розташованих в зоні їх впливу. А тому перерозподіл земель і надання їх новим власникам має виняткове значення.

Використання землі фермерськими та сільськогосподарськими господарствами веде до її виснаження, так як не проводяться агрохімічні дослідження якості ґрунту, в неповному обсязі вносяться необхідні агрохімікати. Роздержавлення сільськогосподарських підприємств та передача землі приватним власникам проводить до неефективного використання земельних ділянок, землі не обробляються, на них не проводяться заходи із боротьби з бур'янами.

Досягнення покращення екологічного стану передбачає реалізацію наступних основних завдань в районі:

- будівництво, розширення та реконструкція споруд, придбання та впровадження установок, обладнання та машин для збору, транспортування, перероблення, знешкодження та складування побутових, сільськогосподарських та промислових відходів виробництва, кубових залишків;
- екологічна освіта і виховання мешканців району, інформування про стан навколишнього природного середовища;
- організація роботи з ліквідації екологічних наслідків аварій, залучення до цих робіт підприємства, установи та організації, незалежно від їх підпорядкування та форм власності, і громадян;
- проведення опитування мешканців області, в тому числі мешканців ТГ області, щодо згоди на розміщення нових підприємств чи розширення діючих підприємств, що становлять підвищену екологічну небезпеку;

- створення та визначення статусу резервних фондів для фінансування заходів щодо охорони навколишнього природного середовища.
- неефективне використання агрохімікатів, що призвело до утворення непридатних до використання сумішей пестицидів та агрохімікатів;
- недостатність заходів щодо раціонального використання наданих земельних ділянок.

Важливим питанням в охороні земельних ресурсів є виявлення та вжиття заходів із ліквідації місць складування без господарських відходів. В громадах прийняті рішення щодо забезпечення ефективного збору та утилізації твердих побутових відходів.

4.2. Стан вод та їх охорона

Регіон розташування Чернівецької області характеризується густою річковою сіткою, що пов'язано з великою кількістю опадів та значним ерозійним розчленуванням поверхні. Значної уваги потребують річки області. Проблема їх охорони загострюється у зв'язку з дефіцитом коштів на роботи з берегоукріпленням, розчищенням русел, збереженням прибережних смуг, будівництвом захисних дамб.

Очисні споруди також потребують капітального ремонту. Роботи із реконструкції та розширенню існуючих очисних споруд в останні роки не проводились із-за відсутності коштів. Кошти з державного фонду охорони навколишнього природного середовища та місцевих фондів не виділялись на реконструкцію очисних споруд.

З метою забезпечення безперебійного водопостачання та водовідведення населення області необхідно придбати спец установки по очистці каналізаційних мереж (очищувальну машину високого тиску). На території Чернівецької області водні джерела постійно накопичують продукти ерозії, від чого поступово німіють, втрачають свою економічну роль. Щоб ця роль зберігалась, систематично здійснюються заходи запобігання замулювання річки і водоймищ. Серед них виділяють протиерозійну організацію території, лісомеліоративні заходи.

4.3. Охорона повітряного басейну

В останні роки особливе занепокоєння викликає стан атмосферного повітря. Воно завжди містить якусь кількість домішок, які зумовлюються антропогенними і природними джерелами. Рівень забруднення атмосфери несуттєво змінюється з роками. Ще пів століття тому природа сама успішно ліквідувала розмаїті забруднення, тому що атмосфера має властивості самоочищення, але зараз вона самотужки вже не справляється. У зв'язку з спадом виробництва, повної або часткової зупинки ряду підприємств в останні роки має місце значне зменшення викидів забруднюючих речовин у атмосферне повітря міста та району.

Основними проблемами області, що впливають на рівень забруднення атмосферного повітря є:

- експлуатація та використання застарілого енергетичного та паливного— технологічного обладнання, яке в основному вже вичерпало свій ресурс роботи; використання застарілих пило- та газо-уловлюючих механізмів;
- відсутність коштів на придбання нового сучасного технологічного обладнання на підприємствах;
- експлуатація застарілого паливного обладнання на котельнях та інших об'єктах і спорудах.

Заходи щодо зменшення забруднення атмосферного повітря повинні включати вплив на роботу транспорту підприємств агропромислового комплексу, а також підприємств, що здійснюють видобування надр, проведення вибухових робіт тощо.

Для забезпечення охорони атмосферного повітря законодавством України передбачені та впроваджуються економічні заходи.

4.4. Охорона природної флори і фауни

Стан навколишнього природного середовища значною мірою визначається рівнем лісистості та якісним станом лісів. Ліси виконують захисні водоохоронні та санітарно-гігієнічні функції. Однак вони інтенсивно експлуатуються, гинуть від пожеж, внаслідок недбалого відведення земель з вирубкою під різного виду будівництва.

Ліси займають 32 % території області. На Пруто-Дністровському межиріччі — букові, буково-дубові ліси, східніше — дубово-грабові. На межиріччях у передгір'ї — масиви букових та буково-ялицевих лісів. У горах — висотні пояси: до 800—900 м — букові та буково-ялицеві, 950—1100 м — ялицево-ялинові, 1100—1400 м — ялинові, вище 1400 м — субальпійські луки (полонини).

Рослинний світ, або флора, дуже чутливо реагує на зміни екологічних факторів і є чітким показником обсягу антропогенного впливу на природу. Рослини – найбільш беззахисні перед діяльністю людини, й з урахуванням сучасного стану біосфери їх охорона стала нині важливим комплексним міжнародним завданням.

Тваринний світ є важливою частиною біосфери нашої планети. Разом з рослинами тварини відіграють значну роль в міграції хімічних елементів, яка лежить в основі існуючих і природі взаємозв'язків. Тваринний світ Чернівецької області налічує 359 видів, з них ссавців — 70, птахів — 205, плазунів — 12, риб — 56. Серед найважливіших заходів щодо охорони рослинного і тваринного світу слід назвати такі:

- виховання з дитинства природоохоронної свідомості у людей;
- найсуворіша боротьба з браконьєрством, посилення інспекторського контролю в лісах, охорона від епідемій і антропогенних забруднень;
- розселення в зручні для існування місця; контроль за кількістю хижаків.

З огляду на різноманітний і значний за обсягами шкідливий вплив людської діяльності на рослинний і тваринний світ, його збереження повинно бути завжди в центрі уваги спеціалістів та науковців.

Територія області уражена рядом несприятливих природних процесів, серед яких найбільше господарській діяльності завдають ерозія, зсуви, карст, заболочування, абразія берегів Дністровського водосховища, лінійний розмив та площинний змив на схилах гір, обвали й осипища, селі, вітровали та буреломи у лісах.

Проводяться меліоративні й природоохоронні заходи заради запобіганню та зменшенню негативних наслідків таких явищ: заліснення ярів та еродованих крутосхилів, лісонасадження цінних порід дерев.

РОЗДІЛ 5

ОХОРОНА ПРАЦІ ТА ЗАХИСТ НАСЕЛЕННЯ

Основні питання якими займається охорона праці – це визначення теоретично і на практиці виробничого травматизму, професійних захворювань та отруєнь внаслідок вибухів на виробництві, пожеж. Загальні положення з охорони праці в Україні обумовлені і регламентовані Конституцією України, кодексом законів про працю, законом “Про охорону праці”, а також інших нормативно-правових документів, що розроблені на основі вище наведених законів, Укази Президента, Постанови Кабінету Міністрів, установи, накази, інструкції, правила, Держстандарт.

Згідно із Законом “Про охорону праці” всі робітники, що поступили на роботу повинні пройти інструктаж по техніці безпеки, а також розібратись в методиці невідкладної медичної допомоги потерпілим, що страждали через нещасні випадки (виробничий травматизм). В разі нещасного випадку відповідальність за це покладається на особу, яка відповідає за охорону праці на підприємстві чи організації.

5.1 Аналіз стану охорони праці

Аналіз стану охорони праці на підприємстві виконується з метою виявлення причин і факторів незадовільного стану безпеки виробництва, які найбільше впливають на результати діяльності підприємства й на визначення заходів щодо поліпшення умов та охорони праці. Основні питання якими займається охорона праці – це визначення теоретично і на практиці виробничого травматизму, професійних захворювань та отруєнь внаслідок вибухів на виробництві, пожеж.

Загальні положення з охорони праці в Україні обумовлені і регламентовані Конституцією України, кодексом законів про працю, законом “Про охорону праці”, а також інших нормативно-правових документів, що розроблені на

основі вище наведених законів, Укази Президента, Постанови Кабінету Міністрів, установи, накази, інструкції, правила, Держстандарт.

Згідно із Законом “Про охорону праці” всі робітники, що поступили на роботу повинні пройти інструктаж по техніці безпеки, а також розібратись в методиці невідкладної медичної допомоги потерпілим, що страждали через нещасні випадки (виробничий травматизм). В разі нещасного випадку відповідальність за це покладається на особу, яка відповідає за охорону праці на підприємстві чи організації.

Охорона праці на інженерно-геодезичних підприємствах ґрунтується на основних законодавчих актах про охорону праці та державних нормативних актах з охорони праці. Основними законодавчими актами з охорони праці є Конституція України, Закон України про охорону праці, Кодекс законів про охорону праці, Закон про пожежну безпеку та інші.

Дія цих законів поширюється на всі геодезичні підприємства незалежно від форм власності. Державні правові та нормативні акти з охорони праці являють собою стандарти, норми, положення, інструктажі та інші документи, що об’єднуються у єдиний реєстр.

Державні нормативні акти поділяють на загальнодержавні, галузеві і міжгалузеві. В галузі геодезії одним з таких актів є «Правила по техніці безпеки на топографо-геодезичних роботах», які затверджені Колегією Головного управління геодезії і картографії при Раді Міністрів 9 лютого 1989 року №2/21. Аналізуючи стан справ по охороні праці в господарстві можна сказати, що керівник господарства зі своєї сторони докладає максимум зусиль для нормальної життєдіяльності та працездатності підлеглих.

Всі працівники щорічно проходять медогляд, кожен працівник забезпечується обов’язковою щорічною відпусткою. Всі земельпорядні та топографознімальні роботи, які проводяться на території району виконуються відповідно до вимог по організації безпечного ведення польових вишукувально-знімальних робіт:

- перед початком робіт інформуються місцеві органи влади щодо початку таких робіт на їхній території;
- польові підрозділи забезпечуються транспортними засобами, спорядженням, відповідним геодезичним інструментарієм та аптечками для надання першої медичної допомоги;
- розробляються плани здійснення заходів по охороні праці, пожежної безпеки на період проведення польових робіт, проводиться інструктаж щодо проведення польових робіт і необхідних заходів щодо безпеки праці при їх виконанні;
- розробляються оптимальні маршрути проведення польових, знімальних робіт.

Експлуатаційні заходи передбачають такі режими проведення технологічних процесів, експлуатації машин і обладнання в результаті яких повністю виключається можливість виникнення та викиду іскор і полум'я при роботі машин, контакт нагрітих деталей обладнання з горючими матеріалами. До заходів режимного характеру відносять:

- заборону куріння,
- застосування відкритого полум'я при ремонтних роботах.

5.2. Проект заходів з покращення умов і безпеки праці при виконанні топографо-геодезичних та землепорядних робіт

В умовах науково-технічного прогресу, широкого впровадження нових технічних заходів механізації та автоматизації виробничих процесів особливого значення набуває проблема техніки безпеки.

Розміщення заселених і виробничих зон проводиться із врахуванням рози вітрів, рельєфу, якості ґрунту, водних джерел і глибини залягання ґрунтових вод, існуючої дорожньої мережі та облаштування нових доріг. Передбачається зручний зв'язок житлової зони з районним центром, виробничої зони із зовніш-

німи транспортними комунікаціями. Загальними заходами для забезпечення пожежної безпеки при проведенні технологічних процесів є:

- заміна небезпечних технологічних операцій менш небезпечними або і цілком безпечними;
- зменшення кількості у виробничих приміщеннях займистих і вибухонебезпечних речовин;
- запобігання можливості утворення пальних сумішей в апаратах, газопроводах, вентиляційних системах і інших приладах та місцях локації таких приладів;
- збереження легкозаймистих речовин і проведення робіт з ними в середовищі інертного газу;
- механізація, автоматизація і безперервність (потоковість) виробництва;
- суворе дотримання стандартів і точне виконання встановленого технологічного режиму;
- запобігання можливості появи в небезпечних місцях джерела запалювання;
- запобігання поширенню пожеж і вибухів.

Перед початком польових робіт складають робочі проекти безпечної організації польових робіт в певних умовах місцевості з врахуванням фізико-географічних та економічних особливостей робіт.

Перед виїздом у поле складається схема маршруту де показуються особливо небезпечні місця і порядок руху бригади; при виконанні польових робіт переходи і переміщення працюючих в населених пунктах допускаються лише у випадку необхідності; виконання робіт проводиться групами 2-3 чоловіки і самовільне відлучення не дозволяється.

Спецодяг та взуття повинні відповідати місцевим умовам та витримувати встановлені строки їх носіння. В зимовий період працівники повинні бути за-

безпечені зручним теплим одягом. Перед виїздом на роботи проводять обов'язкове навчання та інструктаж польових робітників.

На час польових робіт бригадам виділяють автомашини, які повинні пройти техогляд. Автомашини повинні бути обладнані дверима, які відкриваються назовні, освітленням, вентиляцією, звуковим сигналом та дзеркалом заднього виду. При переїзді бригад з геодезичними приладами в кузові не повинні бути більше 10 чоловік, що забезпечені сидячими місцями. Під час руху водій зобов'язаний слідкувати за виконанням правил безпеки усіма пасажирами.

Отже, аналізуючи стан охорони праці при проведенні сільськогосподарських, а також топографо-геодезичних робіт, можна зробити висновок про їх задовільний стан в господарствах та на підприємствах на території Чернівецької області.

З метою забезпечення здорових та безпечних умов населення у районі, недопущення виробничого травматизму, професійних захворювань пропонується у найближчий час здійснити наступні заходи:

- регулярно проводити з персоналом інструктажі про техніку безпеки і вести їх чіткий облік;
- суворо дотримуватись вимог і правил техніки безпеки при проведенні обмірів земельних ділянок, знімання території та інших польових і камеральних геодезичних роботах;
- забезпечити працюючий персонал необхідним спецодягом, спецвзуттям та іншими засобами, що дозволяють уникнути небезпечних ситуацій;
- забезпечення санітарно-побутового та лікувально-профілактичного обслуговування працівників населеного пункту.

Дотримання цих вимог дозволить покращити умови охорони праці при виконанні польових і камеральних проектних землепорядних розробок та при виконанні сільськогосподарських робіт.

5.3. Захист населення від надзвичайних ситуацій

Щорічно, у різних галузях діяльності людини трапляються мільйони нещасних випадків, сотні тисяч з яких закінчуються трагічно. Страждають люди всіх професій на виробництві, в побуті, в армії, на транспорті. Великих збитків зазнають країни від аварій, катастроф, пожеж, стихійних лих, які призводять до загибелі людей.

В Україні 28 жовтня 1999 року затверджено Указом Президента України найважливіші функції безпеки життєдіяльності людини, передано в компетенцію Міністерства з питань надзвичайних ситуацій та у справах захисту населення від наслідків чорнобильської катастрофи. Ці функції спрямовані на захист населення від наслідків стихійних лих, аварій та катастроф, а також застосування ворогом сучасних засобів ураження. Забезпечення захисту населення і територій у разі загрози та виникнення надзвичайних ситуацій є одним з найважливіших завдань держави.

Основними завданнями захисту населення і територій під час надзвичайних ситуацій є: - розроблення та забезпечення заходів щодо запобігання виникненню надзвичайних ситуацій;

- оповіщення населення про загрозу та виникнення надзвичайної ситуації, а також своєчасне та достовірне інформування його про наявну обстановку та вжиті заходи;
- організація захисту населення (працівників) та надання безкоштовної медичної допомоги;
- проведення рятувальних та інших невідкладних робіт щодо ліквідації наслідків надзвичайних ситуацій;
- навчання та тренування населення способів захисту в разі виникнення надзвичайних ситуацій.

Для забезпечення здорових та безпечних умов праці та відпочинку населення села запроектовано наступний комплекс інженерних рішень і заходів:

- передбачено зручний зв'язок житлової зони з виробничою зоною;

- лінії електропередач проходять у смугах відводу шляхів по межах землекористування;
- при обстеженні старих геодезичних знаків потрібно розпочинати огляд основних стовпів біля основи знаку, потім розкопку в глибину землі на 40-50 см і далі візуально по всій поверхні стовпів;
- виконання різних топографо-геодезичних робіт на вулицях села повинні бути погоджені з відділом регулювання вуличного руху;
- для підвищення дієздатності формувань ЦО та рівня захисту населення адміністрацією в бюджет села необхідно закладати кошти для різних служб і підрозділів ЦО, регулярно проводити з персоналом навчання з питань цивільного захисту населення та перевіряти технічну справність і правильність експлуатації усіх потенційно небезпечних об'єктів на своїй території.

Загалом, охорона земельних ресурсів на підприємствах вимагає відповідального ставлення до землі та раціонального використання її ресурсів. Правильне дотримання встановлених правил та заходів допомагає забезпечити ефективне використання земельних ресурсів та збереження природних систем. Це сприяє сталому господарюванню та позитивно впливає на забезпечення екологічно збалансованого розвитку

ВИСНОВКИ І ПРОПОЗИЦІЇ

У результаті проведеного дослідження на тему можна зробити наступні висновки і пропозиції:

1. У процесі децентралізації влади зазнала значних змін законодавчо-нормативна база у сфері земельних відносин, що забезпечує процес організації планування, використання та охорони земель України. Територіальні громади отримали реальні повноваження з управління, розпорядження землею та контролю за її використанням.

2. Вдосконалення національної нормативно-законодавчої бази проходить у процес імплементації її до європейської правової бази і регулюється Законом України «Про внесення змін до деяких законодавчих актів України щодо планування використання земель», яким намічений ряд змін в інших законах, зокрема у законах «Про Держаний земельний кадастр», «Про землеустрій», «Про архітектурну діяльність», у Земельному, Водному та Лісовому кодексах України і інших.

3. Проектні заходи щодо раціонального використання та охорони земель базуються на основних положеннях Загальнодержавної цільової програми використання та охорони земель, яка формує шляхом впровадження економічних важелів, норм і правил, державну політику у сфері земельних відносин. Основна мета Програми – в умовах ринкового середовища створення екологічно безпечних умов проживання населення, збереження ландшафтного і біологічного різноманіття, реалізація державної політики України щодо забезпечення сталого розвитку землекористування, відтворення та підвищення родючості ґрунтів, захисту земель від деградації, виснаження та забруднення, збереження функцій ґрунтового покриву з урахуванням глобальної зміни клімату.

Програма відповідає іншим програмам щодо науково-технічного, соціально-економічного розвитку України та охорони довкілля. На її основі розробляються регіональні програми, зокрема і для Чернівецької області.

4. Просторове планування використання земель і їх охорони в Україні відбувається за три рівневої системою територіального устрою: державний (національний), регіональний (обласний, районний) та місцевий (рівень територіальних громад). У більшості розвинених зарубіжних країн в основу планування і відповідних статистичних спостережень покладена п'яти рівнева номенклатура для територіальних одиниць (ЄС - NUTS).

5. У процесі групування досліджень щодо використання та охорони земель за ключовими рисами або аспектами предмету дослідження доцільно виділити три групи:

- методологічні аспекти;
- принципи, сутність, підходи до вивчення;
- демографічні та містобудівні аспекти.

6. Сучасні наукові підходи до ефективності використання земельних ресурсів ґрунтуються на врахуванні факторів екологічного, економічного та правового характеру. Таким чином, ефективність використання земельних угідь та її реальна оцінка повинні проводитися в комплексі, з надаванням пріоритету охороні земельних ресурсів, особливо землям сільськогосподарського призначення, з метою їх відтворення та підвищення родючості.

7. Запропонована класифікація характеристик земельних ресурсів за їх топологічними ознаками, які згруповані у три групи: економічні, соціальні та екологічні. Економічні властивості земельних ресурсів працюють на позитив лише за умови сумісного їх поєднання із соціальними факторами.

8. Розглянута схема складових елементів регулювання земельних відносин, яка демонструє основні цілі земельних відносин та результат їх досягнення.

9. Площа Чернівецької області лише 1,3% від загальної території країни (8,1 тис. кв. км). Тут достатньо складні рельєфні умови. В області виділяють три зони лісостепова (Прут-Дністровське межиріччя), передгірна (Буковинське Передкарпаття) та гірська (Буковинські зовнішні Карпати), при чому частина передгір'я та гірський Карпатський район є дуже вагомою зоною для всієї

України з точки зору їх природних ландшафтів. Розміщення типів ґрунтів підпорядковано розміщенню природних ландшафтів в розрізі природно-географічних зон.

10. У рамках децентралізації, за результатами адміністративно-територіальної реформи в Чернівецькій області утворено три адміністративних райони і 52 територіальні громади. Кадубовецька територіальна громада, із загальною площею 9464 га, належить до Чернівецького району. У кожному із населених пунктів на території громади сформовані старостинські округи (п'ять округів). Найбільша частка земель територіальної громади – це землі сільськогосподарського призначення (понад 82%). Питома вага земель державної власності, переданих місцевим радам, за межами населених пунктів становить 2,0%, а частка земель, переданих в оренду складає лише 0,25% від загальної площі територіальної громади, тобто орендні відносини на території громади ще не набули свого достатнього розвитку.

11. Аналіз і оцінка інформаційної бази використання земель на території області дозволяє зробити висновок, що доцільно переймати досвід розвинутих зарубіжних країн щодо фінансової підтримки селянських домогосподарств через субсидювання на розвиток виробництва та природоохоронну діяльність.

12. Для наступного інтенсивного використання земель та для раціоналізації землекористування необхідно вирішити наступні завдання:

- збільшення продуктивності земельних ресурсів повинно виходити із пріоритетності зменшення негативних наслідків для них;
- соціально-екологічний вектор організації використання та охорони земель, їх оптимізація потребують системних перетворень;
- співпраця державних та місцевих органів влади підприємців та бізнесових структур в аграрній галузі повинна бути чітко і однозначно скоординована;
- як найшвидша модернізація і технологічне переоснащення аграрної галузі та їхня адаптація до зональних природних умов;
- залучення інвестицій в охорону земель;

- заощадливе та ефективне використання наявних природних та матеріально-фінансових ресурсів.

13. Розроблена ієрархічна схема природно-сільськогосподарського зонування території громади по ланцюжку природно-сільськогосподарська зона – провінція – округ – район – оціночний район. Кадубовецька громада належить до земельно-оціночного району 01 – Кіцьмансько-Кельменецький земельно-оціночний район. Цей земельнооціночний район у свою чергу входить до Опільського природно-сільськогосподарського району, а той – до Західно-Бузького природно-сільськогосподарського округу, потім округ входить до Західної Лісостепової провінції, а далі – до Лісостепової зони

14. Екологічна стабільності території Чернівецької області характеризується коефіцієнтом екологічної стабільності, який з врахуванням поправки за рельєф становить 0,40, що свідчить про нестійку стабільність області. Екомережа області, яка включає такі складові елементи, як природні ядра, екологічні коридори, буферні смуги та відновлювані території, є регіональною частиною національної екомережі України.

15. Еталоном для зіставлення впливу антропогенної діяльності на гірські екосистеми можуть служити заповідні території, до прикладу, Національний природний парк «Вижницький», на території якого довгий період часу дотримувались природоохоронного режиму і в результаті чого утворились специфічні екосистеми. Територія парку за статусом поділена на різні за призначенням та рівнем антропогенного навантаження функціональні зони.

16. Результати аналізу природоохоронної роботи та екологічної ситуації в області приводять до таких висновків:

- Чернівецька область може бути віднесена до найбільш чистих регіонів країни. У ній керована екологічна ситуація, не відбувалися аварії та надзвичайні ситуацій техногенного характеру, з суттєвим негативним впливом на здоров'я людей та довкілля.

- Активно велась робота по зміцненню фондів охорони довкілля.

- Управління екології та природних ресурсів забезпечувало вільний доступ громадян до екологічної інформації; працювала екологічна приймальня.
- Відчутно підвищилась роль громадськості в екологічній сфері.
- Активно проводилась робота з розширення мережі природно-заповідного фонду, будівництва та реконструкції очисних споруд.

17. Враховуючи аналіз розвитку Кадубовецької сільської територіальної громади в попередні роки, стан та тенденції її розвитку, результатів опитування думки мешканців громади, проведено SWOT-аналіз Кадубовецької сільської територіальної громади, виявлені сильні та слабкі сторони, які визначають виклики, загрози і ризики.

18. Сформульовані три основні стратегічні цілі розвитку територіальної громади, для кожної яких опрацьовані: оперативні цілі та блок завдань, які треба виконати для їх досягнення; основні проблемні питання, які при цьому виникають; шляхи їхнього подолання; очікувані результати; індикатори; розробка проєктів і можливі сфери їх реалізації.

СПИСОК ВИКОРИСТАНИХ ДЖЕРЕЛ

1. Багін М. Теоретико-методологічні засади оцінки ефективності використання земель сільськогосподарського призначення. *Innovation and Sustainability*, 2022 (4), 180–185. <https://doi.org/10.31649/ins.2022.4.180.185>.
2. В. М. Швайко, Вад. В. Манюк. Структурування екомережі на субрегіональному рівні (Покровський та Межівський райони Дніпропетровської області). *Вісник Дніпропетровського університету. Серія: геологія, географія*. 2017. 25 (1). С.119 – 130.
3. Величко В. А., Мартин А. Г., Новаковська І. О. Моніторинг ґрунтів України – проблеми землевпорядного, ґрунтознавчого та наукового забезпечення. *Вісник аграрної науки*. 2020. № 7. С. 5-16.
4. Водний кодекс України, *Відомості Верховної Ради України*, 1995, № 24, ст.189. {Вводиться в дію Постановою ВР № 214/95-ВР від 06.06.95, ВВР, 1995, № 24, ст.190} {із змінами}. <https://zakon.rada.gov.ua/go/213/95-%D0%B2%D1%80>.
5. Дугієнко Н. О., Овчаренко І. О. Теоретичні засади раціонального сільськогосподарського землекористування. Глобальні та національні проблеми економіки. 2018. № 21. С. 510-516.
6. Жарова Л. В. Макроекономічне регулювання природоохоронної діяльності (теорія, методологія, практика) / автореф. дис... д-ра екон. наук: 08.00.06. - К.: ДУ «Ін-т економіки природокористування та сталого розвитку НАН України». – 2013. – 43с. – [Електронний ресурс] // Режим доступу: <http://www.academia.edu/3725793/>.
7. Закон України "Про відчуження земельних ділянок, інших об'єктів нерухомого майна, що на них розміщені, які перебувають у приватній власності, для суспільних потреб чи з мотивів суспільної необхідності". *Відомості Верховної Ради України*, 2010, № 1, ст.2. {із змінами} <https://zakon.rada.gov.ua/go/1559-17>.

8. Закон України «Про охорону культурної спадщини». Відомості Верховної Ради України, 2000, № 39, ст.333 {із змінами}
<https://zakon.rada.gov.ua/go/1805-14>.
9. Закон України «Про регулювання містобудівної діяльності» Відомості Верховної Ради України, 2011, № 34, ст.343 {із змінами} .
<https://zakon.help/law/3038-VI>.
10. Закон України Про внесення змін до деяких законодавчих актів України щодо планування використання земель (Відомості Верховної Ради (ВВР), 2020, № 46, ст.394) (Із змінами, внесеними згідно із Законом № 1423-IX від 28.04.2021).
11. Земельний кодекс України. Відомості Верховної Ради України (ВВР), 2002, № 3-4, ст. 27. {із змінами}
<https://zakon.rada.gov.ua/go/2768-14>.
12. Корабльова К. А., Хамініч С. Ю. Ефективність використання земельних угідь у сільському господарстві України: теоретичні підходи. / Ефективна економіка № 5, 2016.
13. Крамарьов О. С. Економічне стимулювання раціонального використання сільськогосподарських земель. Економіка АПК. 2019. № 7. С. 92.
14. Курило І. В., Семчик О. В., Кравченко О. М. Консолідація земель сільськогосподарського призначення в Україні: теоретико-правові засади. Internauka. Series: «JuridicalSciences». 2021. Vol. 11. URL:
<https://www.internauka.com/uploads/public/16373079374578.pdf> (дата звернення: 23.09.2022).
15. Малоокій В.А. Нормативно-правове забезпечення управління земельними ресурсами територіальних громад в Україні. Держава та регіони : Зб. наук. праць. Запоріжжя : КПУ. 2020. №1 (68). Серія “Державне управління”. С. 255-260.
16. Осипчук С.О. Науково-методичні підходи до природно-сільськогосподарського, еколого-економічного, протиерозійного районування (зонування) земель. Землеустрій, кадастр і моніторинг земель. №1, 2015. С. 50-64.

17. Паспорт Кадубовецької громади, 2022. [Електронний ресурс]
<http://kadubovecka-gromada.gov.ua>.
18. Про архітектурну діяльність : Закон України {із змінами}.
http://vugip.org.ua/legal_framework/zakon-ukr-687-xiv/.
19. Про Державний земельний кадастр : Закон України (Відомості Верховної Ради України (ВВР), 2012, № 8, ст.61) {із змінами}.
<https://zakon.rada.gov.ua/go/3613-17>.
20. Про землеустрій : Закон України №858-IV від 22.05.2003, редакція від 10.12.2021 зі змінами 2022 р. Закон України
<https://ips.ligazakon.net/document/view/T030858>.
21. Про місцеве самоврядування в Україні : Закон України №280/97-ВР {із змінами}. (Відомості Верховної Ради України (ВВР), 1997, № 24, ст.170)
<https://www.google.com/url?sa=t&rct=j&q=&e>.
22. Про охорону земель : Закон України від 19.06.2003 № 962-IV // База даних «Законодавство України» / Верховна Рада України. URL:
<https://zakon.rada.gov.ua/go/962-15>.
23. Про охорону навколишнього природного середовища: Закон України від 25.06.1991, № 1264-XII. URL: <https://zakon.rada.gov.ua/laws/show/1264-12#Text> (дата звернення 25.05.23)
24. Радзій В.Ф. Управління земельними ресурсами : конспект лекцій. Луцьк : Вол. нац. ун-т ім. Лесі Українки, 2022. 130 с.
25. Свиридова Л. А. Світовий досвід державного адміністрування використання та охорони земель із врахуванням вимог екологічної безпеки. Землеустрій, кадастр та моніторинг земель. 2016. №4. С. 74-83.
26. Сільське господарство України: Статистичний збірник. Державна служба статистики України, 2022. 222 с.
27. Скрипник Л.Р. Зарубіжний досвід щодо просторового планування формування територіальних громад Сучасні тенденції розвитку геодезії, землеустрою та природокористування: збірник матеріалів Міжнародної науково-

- практичної конференції (м. Одеса, 15-16 червня 2022 р.). ОДАУ, Факультет геодезії, землеустрою та агроінженерії. Одеса, 2022. С. 55-57.
28. Смирнова С. М., Смирнов В. М., Чигурян Я. О. Екологічні обмеження землекористування сільськогосподарських земель. Причорноморські економічні студії. 2020. Вип. 51. С. 176-180.
 29. Ступень Р. М., Ступень О. І. Стратегічна екологічна оцінка комплексного плану на місцевому рівні: матеріали XXIII Міжнародного науково-практичного форуму «Теорія і практика розвитку агропромислового 43 комплексу та сільських територій», 4-6 жовтня 2022 року, Львів: ЛНУП, с. 365-367.
 30. Територіально-просторове планування землекористування: навч. посібник. За заг. ред. професора А.М. Третяка. Третяк А.М., Третяк В.М., Прядка Т.М., Третяк Н.А. Біла Церква: «ТОВ «Білоцерківдрук», 2022. 168 с.
 31. Точне Землеробство: Що Це Та У Чому Його Переваги? [Online] 2021. URL: <https://eos.com/uk/blog/tochne-zemlerobstvo>.
 32. Третяк А. М., Третяк В. М. Зонування земель: законодавчий колапс та наукові засади планування розвитку землекористування об'єднаних територіальних громад. Агросвіт. 2020. № 23. С. 3–9.
 33. Третяк А. М., Третяк В. М. Нова модель земельного устрою в Україні у зв'язку із реформою місцевого самоврядування. Стратегія розвитку України. 2020. № 1. С. 42-47.
 34. Третяк А.М. Екологія землекористування: теоретикометодологічні основи формування та адміністрування: Монографія / А.М.Третяк. – Херсон: Грінь Д.С., 2012. – 440 с.
 35. Третяк А.М., Дорош Й.М., Третяк Р.А., Лобунько Ю.В. Землевпорядний процес. Олді+, 2018. 276 с.
 36. Третяк В.М., Ляшинський В.Б. Іноваційний розвиток нетрадиційного землекористування в Україні. SCIENCE AND PRACTICE OF TODAY. Abstracts 59 of IX International Scientific and Practical Conference Ankara, Turkey. November. 16–19. 2020. С. 177–180.

37. Хом'як І.В., Андрійчук Т.В. Охорона природи: Навчальний посібник для студентів природничих спеціальностей. Житомир: В-во ЖДУ, 2022. 245 с.
38. Черечон О. І. Обґрунтування заходів із землеустрою як інструментарію регулювання земельних відносин і забезпечення збалансованого розвитку територій. Землеустрій як передумова збалансованого розвитку територій: монографія / за ред. М.С. Богіри. Львів : ТОВ «Галицька видавнича спілка», 2021. 250 с.
39. Черечон О., Солтис О. Перспективи здійснення контролю за використанням земель сільськогосподарського призначення. Вісник Львівського національного аграрного університету: архітектура і сільськогосподарське будівництво. 2019. № 20. С. 152–156.
40. Шевченко О.В. Економічна ефективність ґрунтоохоронних заходів при використанні земель сільськогосподарського призначення: дисерт. на здоб. наук. ст. канд. екон. наук. К.: 2016. 325 с.
41. Bahan N. «Economic, social and environmental features of use land resources in Ukraine and world». *Green, Blue&Digital Economy Journal*. Vol. 2 No. 1. Riga, Latvia : Baltija Publishing.2021. P. 10–16].
42. Lingua, V., Balz, V. (Eds.). (2019). *Shaping regional futures. Designing and visioning in governance rescaling*. Springer.
43. Malookyy V. Forming a modern system of managing land resources of territorial communities in the conditions of decentralization of Ukraine . *PNAP – Scientific Journal of Polonia University is admitted to the following international scientific databases*. 2020 4 (41). 107-115 s.
44. Repettia A., Desthieux G. A Relational Indicatorset Model for urban land-use planning and management: Methodological approach and application in two case studies. *Landscape and Urban Planning*. 2006. Vol. 77, Iss. 1–2. P. 196–215.

ДОДАТКИ
ДОДАТОК
Генеральний план м. Чернівці

