

ЛЬВІВСЬКИЙ НАЦІОНАЛЬНИЙ УНІВЕРСИТЕТ  
ПРИРОДОКОРИСТУВАННЯ  
ФАКУЛЬТЕТ БУДІВНИЦТВА ТА АРХІТЕКТУРИ  
КАФЕДРА АРХІТЕКТУРИ

# ПОЯСНЮВАЛЬНА ЗАПИСКА

до магістерської роботи  
рівня вищої освіти «Магістр»

на тему: *Сучасні традиції та тенденції формування архітектури  
малоповерхового житла в рекреаційній зоні великих міст.*

Виконав:  
студент V курсу, групи Арх - 51  
спеціальності  
191 «Архітектура та містобудування»

*Мазурак Ростислав Андрійович*  
(прізвище та ініціали)

Керівник *Степанюк Андрій Володимирович*  
(прізвище та ініціали)

Консультанти з розділів:

Науково-дослідний \_\_\_\_\_  
( підпис )

*Степанюк А.В.*  
(прізвище та ініціали)

Охорона навколишнього  
середовища \_\_\_\_\_  
( підпис )

*Панас Н.Є.*  
(прізвище та ініціали)

Дубляни - 2024 рік

**ЛЬВІВСЬКИЙ НАЦІОНАЛЬНИЙ УНІВЕРСИТЕТ  
ПРИРОДОКОРИСТУВАННЯ**

Факультет будівництва та архітектури  
Кафедра архітектури  
Рівень вищої освіти «Магістр»  
Спеціальність 191 «Архітектура та містобудування»

**ЗАТВЕРДЖУЮ**

Завідувач кафедри \_\_\_\_\_  
“24” лютого 2023 року

**ЗАВДАННЯ**  
на магістерську роботу

студенту

*Мазураку Ростиславу Андрійовичу*  
(прізвище, ім'я, по-батькові)

1. Тема роботи *Сучасні традиції та тенденції формування архітектури малоповерхового житла в рекреаційній зоні великих міст.*

керівник роботи

*Степанюк Андрій Володимирович, к.арх., доцент*  
(прізвище, ім'я, по-батькові, науковий ступінь, вчене звання)

затверджені наказом університету від “17” лютого 2023 року № 32 / к-с

2. Строк подання студентом роботи: *22 січня 2024 року*

3. Вихідні дані до роботи:

*містобудівні схеми Львівської області, об'єднаної територіальної громади, ілюстративні матеріали наукової літератури та інтернет-ресурсів, авторські фото архітектурних об'єктів, замальовки, обмірні креслення*

4. Зміст пояснювальної записки:

*Реферат*

*Зміст*

*Вступ (актуальність, мета, завдання, об'єкт, предмет, методика дослідження).*

*1. Стан проблеми, огляд літератури;*

*2. Комплексне дослідження сучасних традицій та тенденцій формування архітектури малоповерхового житла в рекреаційній зоні великих міст.*

*2.1. Зарубіжний досвід сучасних традицій та тенденцій формування архітектури малоповерхового житла в рекреаційній зоні великих міст.*

*2.2. Вітчизняний досвід сучасних традицій та тенденцій формування архітектури малоповерхового житла в рекреаційній зоні великих міст.*

*3. Проектні пропозиції;*

*4. Охорона навколишнього середовища.*

*Висновки та пропозиції*

**5. Перелік графічного матеріалу:**

*архітектурно-ілюстративні матеріали з дослідження задекларованої проблеми вітчизняного та зарубіжного досвіду, проектні пропозиції кварталу малоповерхового житла в рекреаційній зоні великих міст.*

**6. Консультанти розділів проекту**

Розділ	Прізвище, ініціали та посада консультанта	Підпис, дата	
		завдання видав	завдання прийняв
<b>1</b>	<i>Степанюк А.В., доцент</i>		
<b>2</b>	<i>Степанюк А.В., доцент</i>		
<b>3</b>	<i>Степанюк А.В., доцент</i>		
<b>4</b>	<i>Панас Н.Є., доцент</i>		

**7. Дата видачі завдання**

*24 лютого 2023 року*

**КАЛЕНДАРНИЙ ПЛАН**

№ з/п	Назва етапів дипломного проекту	Строк виконання етапів проекту	Виконання
1	<i>Збір та опрацювання матеріалів для виконання магістерської роботи</i>	28.03.23	
2	<i>Підготовка та написання розділу з комплексного дослідження задекларованої проблеми</i>	12.06.23	
3	<i>Виконання ілюстративних та архітектурно-планувальних креслень</i>	24.08.23	
4	<i>Виконання проектних пропозицій</i>	18.10.22	
5	<i>Виконання розділу з охорони навколишнього середовища</i>	20.11.23	
6	<i>Оформлення ілюстративного матеріалу та пояснювальної записки</i>	22.01.24	

Студент \_\_\_\_\_  
(підпис)

*Мазурак Р.А.*  
(прізвище та ініціали)

Керівник роботи \_\_\_\_\_  
(підпис)

*Степанюк А.В.*  
(прізвище та ініціали)

## РЕФЕРАТ

Магістерська робота на присвоєння освітньо-кваліфікаційного рівня «магістр». Загальний обсяг роботи 52 сторінок, з рисунками, ілюстративний матеріал на планшеті розмірами 10 м<sup>2</sup>.

«Сучасні традиції та тенденції формування архітектури малоповерхового житла в рекреаційній зоні великих міст» Мазурак Р. А. – Магістерська робота. Кафедра архітектури. – Дубляни, Львівський НУП, 2024 р.

Проаналізовано історію розвитку архітектурного середовища малоповерхового житла в рекреаційній зоні великих міст . Виявлено фактори, які впливають на особливості архітектури приміського житла, зокрема його планувальне і об'ємно-просторове вирішення. Проведений аналіз вітчизняного та зарубіжного досвіду, з'ясовано різні фактори впливу архітектурно-планувальних рішень приміського житла на архітектурне середовище в рекреаційних зонах великих міст. Зображено особливості формування екстер'єрів житлових будинків і їх інтер'єрів у рекреаційних зонах. Запропоновано об'ємно-планувальне вирішення та формування архітектурного середовища приміського житла у Львівській області .

## ЗМІСТ

<b>ВСТУП</b> .....	
<b>РОЗДІЛ 1. СТАН ПРОБЛЕМИ, ОГЛЯД ЛІТЕРАТУРИ</b> .....	
<b>РОЗДІЛ 2. КОМПЛЕКСНЕ ДОСЛІДЖЕННЯ СУЧАСНИХ ТРАДИЦІЙ ТА ТЕНДЕНЦІЙ ФОРМУВАННЯ АРХІТЕКТУРИ МАЛОПОВЕРХОВОГО ЖИТЛА В РЕКРЕАЦІЙНІЙ ЗОНІ ВЕЛИКИХ МІСТ</b> .....	
2.1. Зарубіжний досвід сучасних традицій та тенденцій формування архітектури малоповерхового житла в рекреаційній зоні великих міст.....	
2.2. Вітчизняний досвід сучасних традицій та тенденцій формування архітектури малоповерхового житла в рекреаційній зоні великих міст.....	
<b>РОЗДІЛ 3. ПРОЕКТНІ ПРОПОЗИЦІЇ</b> .....	
3.1. Архітектурно-планувальне вирішення житлових будинків проектового кварталу.....	
3.2. Архітектурно-просторове вирішення житлових будинків проектового кварталу .....	
3.3. Конструктивні вирішення малоповерхових житлових будинків.....	
3.4. Інженерне обладнання малоповерхових житлових будинків.....	
<b>РОЗДІЛ 4. ОХОРОНА НАВКОЛИШНЬОГО СЕРЕДОВИЩА</b>	
4.1. Особливості природоохоронних заходів при будівництві приміського житла	
4.2. Пропозиції з охорони навколишнього середовища під час спорудження і експлуатації приміського житла.....	
<b>ВИСНОВКИ І ПРОПОЗИЦІЇ</b> .....	
<b>СПИСОК ВИКОРИСТАНИХ ДЖЕРЕЛ</b> .....	

## ВСТУП

Формування архітектури приміського житла зумовлена необхідністю створення належних умов для життя. Однак, при проектуванні житлових будівель у рекреаційних зонах, слід пам'ятати, що дане житло — самобутнє явище в історії архітектури. Це не тільки архітектурний об'єкт (житло людини), а й історична категорія, в якій у зовнішньому вигляді та організації всього внутрішнього простору відображаються численні народні традиції.

Малоповерхові будівлі в своєму вигляді є однією з унікальних фундаментальних констант культури народу, яка увібрала в себе найяскравіші зразки мистецтва і є втіленням особливостей індивідуальної й колективної ментальності українців. Унікальність об'ємно-просторової композиції архітектури приміського житла зумовлюється простотою конфігурації плану будинку і широким використанням місцевих будівельних матеріалів.

У архітектурно-просторовому і предметному середовищі інтер'єру/екстер'єру приміського житлового будинку слід використовувати традиційний орнамент, декор, символіку в поєднанні з новітніми матеріалами та відповідність його сучасним вимогам, нормам і технологіям.

Мета – визначити принципи і методи формування архітектури малоповерхового житла в рекреаційній зоні великих міст, а також розробити практичні рекомендації щодо архітектурно-просторових вирішень сучасного житлового будівництва.

При досягненні поставленої мети у магістерській роботі виконано такі завдання: проаналізовано стан проблеми, що пов'язана з формуваннями архітектури малоповерхового житла в рекреаційній зоні великих міст, розглянути еволюцію приміського житла України і світові тенденції, зокрема, визначено різні фактори впливу на формування архітектурно-просторових вирішень сучасного житлового будівництва у приміських зонах і з'ясувати роль архітектурно-просторових вирішень приміського житла у формуванні архітектурного середовища приміських поселень, зокрема Львівської області;

розробити алгоритм дій щодо проектування житлових будівель у рекреаційній зоні великих міст

Об'єкт дослідження: архітектурне середовище приміського житла та тенденції формування архітектури малоповерхового житла

Предмет дослідження: особливості архітектурно-планувальних вирішень приміського житла у рекреаційній зоні великих міст

Методика дослідження ґрунтується на системному аналізі напрацювань закордонних і вітчизняних вчених, які присвячені дослідженню архітектурно-планувальних особливостей приміського житла; використання ресурсів Держкомзему і положень нормативно-правових актів, ДБН, ДСТУ, які регулюють містобудівну діяльність; використанні матеріали зарубіжного досвіду проектування житла у приміській зоні великих міст; застосування сучасних комп'ютерних програм для моделювання і проектування архітектурних об'єктів.

Загальна методика даного дослідження базується на методі комплексного функціонально-структурного аналізу житлових будівель та споруд, порівняльний і статичний аналіз, комплексний аналіз факторів впливу, системне функціонально-просторове моделювання, пошукове експериментальне проектування.

Для вирішення поставлених завдань у дослідженні застосовано ряд наукових методів: метод системного аналізу, систематизації й узагальнення, синхронічний (загальний стан розвитку житла в Україні); діахронічний (відображення в часі усіх змін, що відбувалися у архітектурному середовищі); метод характеристики і оцінки стану архітектурно-планувальних вирішень, абстрагування; аналогії; індуктивний; моделювання.

## РОЗДІЛ 1. СТАН ПРОБЛЕМИ, ОГЛЯД ЛІТЕРАТУРИ

На початку XXI століття спостерігається зростання інтересу до малоповерхового житла в рекреаційних зонах великих міст. Це пов'язано з бажанням людей жити в більш природних, екологічно чистих умовах, а також з прагненням до активного способу життя та відпочинку. Ось деякі сучасні традиції та тенденції формування архітектури малоповерхового житла в рекреаційних зонах:

- Екологічна стійкість: Сучасні будівлі в рекреаційних зонах акцентують увагу на використанні екологічно чистих матеріалів, енергоефективних технологій та відновлюваних джерел енергії. Архітектура дизайнується так, щоб максимально використовувати природне освітлення та вентиляцію.
- Просторова планування: Орієнтоване на людину просторове планування, яке сприяє комфорту та функціональності. Це може включати в себе великі вікна, широкі балкони та тераси, а також розроблені зони для відпочинку та спільних заходів.
- Спільні простори: Розробка спільних просторів для мешканців стає звичайною практикою. Це може бути спільний сад, кухня, зона для відпочинку або спортивний майданчик. Спільні простори сприяють соціальній взаємодії та спільнотному дусі.
- Гнучкість використання простору: Будівлі проектуються з урахуванням гнучкості використання простору. Це може включати в себе множинні функціональні призначення приміщень, зони для роботи та відпочинку, що можуть змінюватися залежно від потреб мешканців.
- Збереження природи: До архітектури включається збереження природи та ландшафтів. Зелені дахи, внутрішні двори та розташування будівель з урахуванням природних особливостей допомагають інтегрувати нові структури в природне середовище.



- Технологічні інновації: Використання сучасних технологій в будівництві, таких як "розумні будинки", системи енергозбереження та управління відходами, дозволяє підвищити рівень комфорту для мешканців та зменшити екологічний вплив.
- Локальна аутентичність: Збереження аутентичності місцевого дизайну та архітектурних традицій стає важливим аспектом в проектуванні малоповерхового житла в рекреаційних зонах. Це допомагає в інтеграції нових будівель у місцевий контекст.

Ці тенденції вказують на те, що сучасні будівлі в рекреаційних зонах стають більш екологічно стійкими, сприяють активному способу життя та формують сприятливі умови для взаємодії мешканців.

Дослідження з архітектури малоповерхового житла в рекреаційних зонах великих міст активно проводяться численними дослідниками та архітекторами як у світі, так і в Україні. Ось кілька прикладів авторів та дослідників, які вивчають це питання:

Світові дослідники:

- Richard Florida: Відомий географ та соціолог, автор концепції "творчих класів". В його роботах можна знайти аналіз взаємозв'язку архітектури та житла з творчістю та створенням рекреаційних зон у містах.
- Jan Gehl: Датський архітектор та професор, вивчає концепцію "люди в місті". Його дослідження зосереджені на створенні людноцентричних міських просторів.
- Stefano Boeri: Італійський архітектор, відомий своїми інноваційними рішеннями в області зелених будівель та вертикального лісу.

Українські дослідники та архітектори:

**Олесь Сердюк:** Український архітектор, дослідник у галузі міського планування та житлового будівництва.

**Ігор Ключев:** Експерт у галузі архітектури та міського розвитку, автор численних статей та досліджень про сталий розвиток міст.

**Марія Громова:** Архітекторка, яка працює у сфері міського розвитку та формування рекреаційних зон.

## РОЗДІЛ 2. КОМПЛЕКСНЕ ДОСЛІДЖЕННЯ АРХІТЕКТУРНОГО СЕРЕДОВИЩА ЖИТЛА В РЕКРЕАЦІЙНІЙ ЗОНІ ВЕЛИКИХ МІСТ

### 2.1. Зарубіжний досвід сучасних традицій та тенденцій формування архітектури малоповерхового житла в рекреаційній зоні великих міст

У країнах північної Америки (Канада, США) на сьогоднішній день залишається будівлі, які є відображенням епохи свого будівництва.

Будинки в стилі Tudor Revival Cottage виконуються в стилі пізнього середньовіччя з використанням архітектури англійських будинків XVI століття. Даний стиль володіє європейським виглядом раннього ренесансу. Основними характеристиками даного стилю є: гострий кут покрівлі (під 45 градусів), гостра передня форма покрівлі, виконання із цегляної кладки, оздоблення натуральним або штучним камінням, виконання подвійних вікон, вхідні двері з елементами кованого металу. (рис. 1)



Рис. 1 - Житловий будинок в стилі Tudor Revival Cottage

Будинки в стилі американський колоніальний мають симетричний європейський дизайн з однією стійкою по обидві сторони від вхідних дверей, зазвичай вони виконанні із дерева або кам'яної кладки. Основні характеристики

даного стилю це: двох- трьох поверхові будинки, великі прямокутні вікна, строгої форми широкі балкони. Будівлі в даному стилі почали будувати після першої світової війни, по всій території США. (рис. 2)



Рис. 2 - Житловий будинок в стилі Американський колоніальний

Будинки в стилі Cape Cod мають походження з XVII століття англійськими колоністами прибувшими в Америку. Йому характерний простий симетричний дизайн з довгою піковою покрівлею та не більше двох поверхів, також, притаманний лаконізм і мінімальна кількість декорацій, будівлі мають широкі вагонетки або черепицю на зовнішній стороні та дерев'яні віконниці над вікнами. Їхній початковий дизайн був знятий з англійських замських будинків. (рис. 3)



Рис. 3- Житловий будинок в стилі Cape Cod

У країнах східної Європи на сьогоднішній день залишається будівлі, які є відображенням епохи свого будівництва. Прямокутні коробки з схилом дахом без особливих архітектурних елементів притаманні як для Польщі, Чехії, Словаччини, Угорщини (рис. 4, 5)



Рис.4, 5.- Житлові будинками без архітектурних прикрас: Пардубицький край, Чехія; Умбрия, Італія.

Спрощені архітектурні форми зустрічаємо і в країнах, які не зазнавали впливу радянської ідеології, що свідчить про наявність простоти та невибагливості (рис.6, 7).



Рис. 6.- Житлові будинки простої форми у Шрайвенхем, Великобританія.



Рис. 7. - Житлова будинки простої форми у Яс-Надькун-Сольнок,  
Угорщина.

Простота є елементом традиції для деяких регіонів. у Франції характерні кам'яні висотні фасади, двосхилі дахи та із ставнями на вікнах (рис. 8, 9).



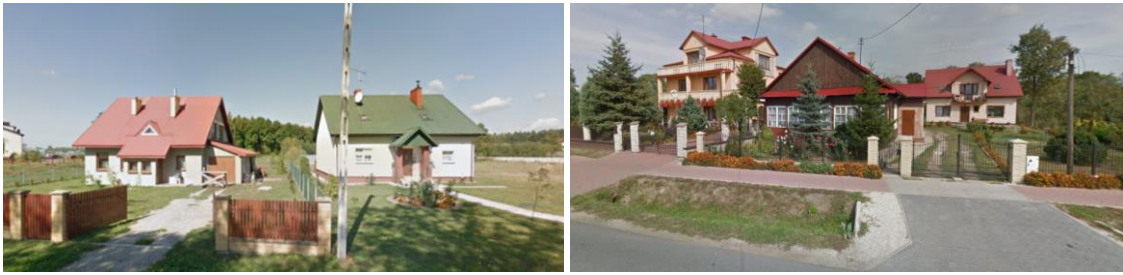
а



б

Рис. 8, 9 . - Будинки, що містять характерні елементи архітектури Франції:  
а – приміська оселя; б – оселя у Жульанж.

Дослідження підтверджують думку про прагнення господарів оздобити прості оселі прибудовами, додаючи нові барви та елементи декору (рис. 10, 11 )



а

б

Рис. 10, 11 . - Вулиця із житловими будинками спрощеної геометричної форми та яскравими кольорами оздоблення фасаду (Польща): а – будівлі Свентокшицького воєводства; б – житло Підкарпатського воєводства.

Підприємницька діяльність мешканців суттєво впливає на спорудження новіших селянських осель. Зокрема, у проектуванні будівель спостерігається тенденція до облаштування перших поверхів (рис. 12, 13 ) під комерційні потреби: склепи, кафетерії, пекарні, перукарні, салони тощо.



а

б

Рис. 12, 13. – Житловий сектор будинків із приміщеннями комерційного застосування: а – будівля з кафе (Італія); б – житловий будинок з магазином у Франції.

Особливості ландшафтів та природно-географічні умови впливають на проектування житлових будинків (рис. 14, 15 ).



Рис. 14, 15 - Житло мешканців, розташоване на територіях із складним рельєфом: зліва – оселя в Італії; справа – швейцарська оселя.

Демонстрування частини, або ж повного фасаду старих будівель, їх оголювання (очищування штукатурки до каменю чи цеглин) до первинного матеріалу будівництва – такі новітні тенденції сучасного дизайну будівель (рис. 16)



Рис. 16. - Житлова будівля з оголеним фасадом (Чехія)

Практикою європейських населених пунктів є будівництво дво- та триповерхових котеджів, таунхаузів, дуплексів (рис. 17).



Рис. 17. - Таунхаузи у Сицилії

Незважаючи на економічні світові кризи, архітектурні особливості будівель міст та приміських зон стають більш естетично привабливими і модерновими, використовуючи сучасні оздоблювальні елементи, нові форми, матеріали та технології, задовільняючи бажання вибагливих замовників. (рис.18, 19).



Рис. 18, 19. – Сучасні архітектурно та композиційно завершені будинки у Польщі

Таким чином, використовуючи матеріали наших досліджень, можна виокремити наступні напрями та тенденції формоутворень приміського житлового середовища:

- європейські будинки мають тенденцію до проектування двоповерховими або ж одноповерховими із поверхом-мансардою;
- габарити міських житлових будівель є пропорційними до житлової забудови архітектурного середовища приміських зон, утворюючи певне типове середовище;
- неоднорідні форми житла та його елементи в середовищі забудов (специфічні типи планування, дизайн галерей, веранд та проектування стін та дахів, співвідношення між ними, застосування різних типів похилих дахів) додають неординарності та архітектурної завершеності житловим оселям;
- фасади житлових будинків можуть містити техніки художнього розпису в кольоровій гамі із застосуванням етнографічних традицій місцевості.



## 2.2. Вітчизняний досвід сучасних традицій та тенденцій формування архітектури малоповерхового житла в рекреаційній зоні великих міст

Застосування кращого світового досвіду та етнографічного надбання народних майстрів у архітектурних проєктах як індивідуального, так і масового житлового будівництва мають свою цінність для розвитку історії та культури українського містобудування, його архітектурно-мистецьких напрямків.

Утилітарні теорії будівництва за часів тоталітарної радянської України, поява колективних господарств позбавили житлові будинки, стиль та традиційний український уклад первісності, духовності та індивідуальності.

Відбудова традицій українського будівництва полягає у поверненні набутого віками досвіду народного зодчества, відродженні його традицій, художньо-декоративних та нових креативних вирішень для облаштування структурних елементів сучасного житла. Ці складові є незамінною запорукою модерації нового житла, що відповідає сучасним вимогам української родини.

Українське житло завжди було відображенням моральності та духовних цінностей народу, не зважаючи на різні складні історичні злами та віхи розвитку історії. Проте часто помешкання відображало соціальний статус господарів та їх культурно-етнічну приналежність. Проте, утримання житла на належному рівні (чисто, хоч і бідно) завжди було у ментальності українців. Житло залишається і сьогодні індикатором соціально-економічного рівня розвитку (рис. 20, 21).



Рис. 20, 21 - Житло у Львівській області (кінець ХХ ст.): зліва – у м. Трускавець; справа – місто Стрий

Серед основних змін в архітектурно-розпланувальному рішенні приміських будівель стало зменшення кількості господарських споруд, що свідчить про відсутність потреб займатись господарським виробництвом (рис. 22 ).

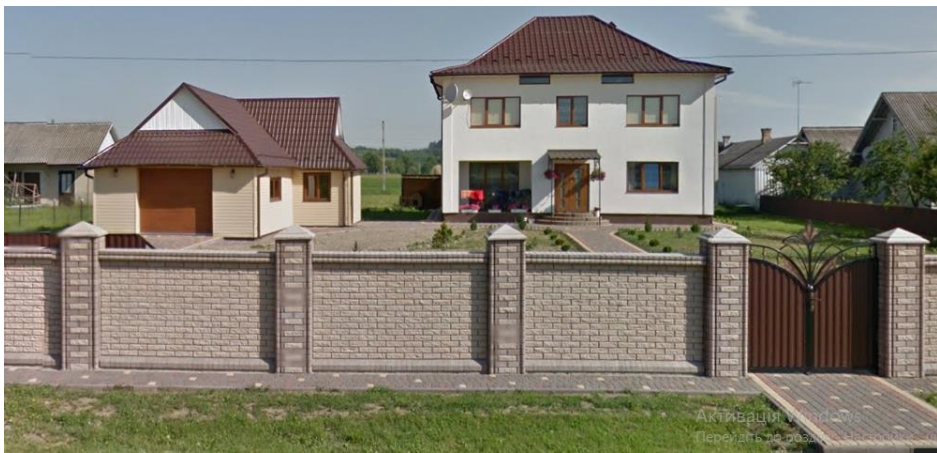


Рис. 22. - Будинок у Львівській області



Рис. 22, 23. - Будинки з комерційними будівлями

Так з'являються поселення, що пропонують послуги приміського туризму/здачі в оренду для можливості проживання, торговельно-комерційні та виробничо-побутові (рис. 22, 23, 24, 25).



Рис. 24, 25 Приватні садиби для проживання

Малоповерхові будинки й територію оздоблюють та облагороджують озелененням, архітектурними предметами, колишні грядки перетворюються на газони із квітниками та дизайнерським доріжками, замощеними ФЕМ-елементами згідно загальної концепції благоустрою.

Також, місце мають новобудови, які по формі нагадують замки під маркою особняка, що є результатом епохи 90-х років, коли такі архітектурні форми були затребувані.(рис. 26, 27, 28).

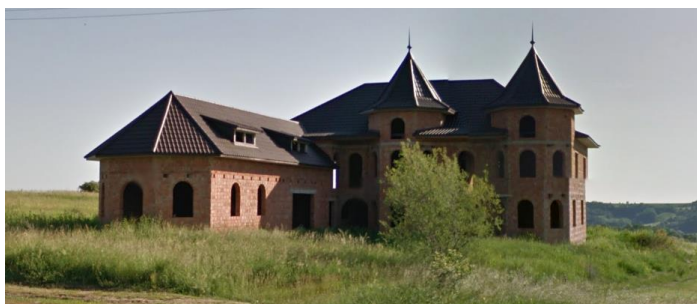
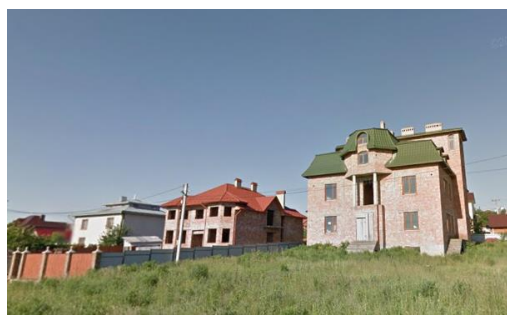
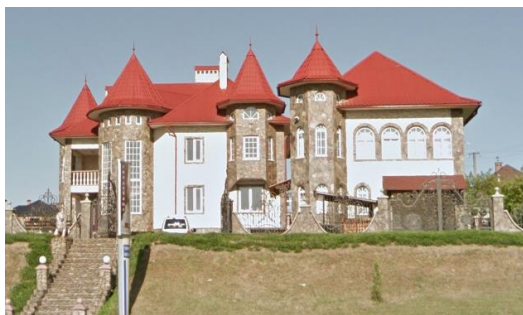


Рис. 26, 27, 28.- Будинки “замки”, які були популярні на поч. ХХІ ст.

Огорожі приміських будівель, які мали велику висоту як реакція на нестабільність в державі та бажання уберегтись, останнім часом перетворюються у паркан, який має більше декоративний характер.

Наступним методом оновлення архітектури малоповерхових будівель є реконструкція радянського періоду (рис. 29, 30).



Рис. 29, 30 Реконструкція радянських будинків

Потреба змінити таке минуле, спогади про радянський побут, зумовлюють насамперед змінювати середовище, яке буде зручне і доступне — свій побут. Добудова мансардних поверхів, використання у покрівлі сучасних матеріалів, оздобленням штучним та природнім каменем та кольоровими штукатурками фасадів, влаштування балконів, виконання дизайнерського благоустрою із доріжками, вдосконаленням та перекваліфікацією господарських споруд створює сучасне середовище.

Реконструкція будівель зумовлена не тільки естетикою, а й необхідністю. Житловий будинок реорганізують для розміщення там ванних кімнат, туалетів, які були на дворі. В сучасних будинках кухню об'єднують в єдиному просторі із залом або вітальною, тут можуть облаштовувати камін. Дані зміни свідчать про зміну смаків та вимог до житла та естетичні смаки, які частіше на стадії концепції звертається до професійного архітектора. Діджиталізація, тренди що змінюються дають поштовх сучасним архітекторам до проявлення своїх найамбітніших ідей та планів щодо створення житлових будинків.

Одним з характерних явищ малоповерхової архітектури це використання яскравих кольорів в оздобленні будинків та благоустрою.

Невиразна, сіра архітектура радянського часу замінюється на насиченням барв. Подекуди яскраві будівлі різко контрастують у загальній картині села і є місцем зосередження людського погляду. (рис. 31, 32)



Рис. 31, 32.- Житлові будинки з яскравими оздобленнями фасадів

Зустрічається в малоповерховій забудові використання кладки із облицювальної цегли чи штучного каменю для створення орнаментів на фасаді, що вказує на зв'язок з основами та автентичністю.

За останні десятиліття з'явилася нові оригінальні архітектури, які представляють архітектори своїми проектами. Незалежно від народної архітектури та різниці будівельних матеріалів дані проекти викликають необхідність і створюють новий тренд в архітектурі. Однак, це більше виключення ніж системність, що показують смак архітектора і замовника. Такі проекти оригінальні та викликають зацікавлення (рис. 33, 34).



Рис. 33, 34.- Житлові будинки збудовані під замовлення

Поява в Україні елітної малоповерхової архітектури піддала пластичність форм та найдоступніші різноманіття для творчих експериментів архітекторів. Архітектори відходять від прямих ліній, проектуючи житло, звертаються до основ та автентичної архітектури — її форм.

Створюючи будівлі, архітектори підтримують традиції народних майстрів, які гармонійно вписували в існуючий простір будинки та споруди. Сьогоднішній акцент приділяється збереженню та використанню особливостей рельєфу місцевості, зелених насаджень. Гармонійне співіснування з наявним

простором ділянки забудови та навколишнім середовищем стає ознакою вишуканості.

В архітектурно-просторовому вирішенні традиційні будівлі еволюціонували від простих форм до витончених архітектурних витворів. Раніше основними творцями та будівельниками малоповерхових будівель були народні майстри, або самі власники, то тепер ця функція переходить до архітекторів. Замовлення концепцій та будівельних робіт з будівництва житла у професійних підрядників показує зростаючі смаки та уподобання приміського жителя, його наближеність до сучасного європейського простору.

Тривають зміни, також, в архітектурно-розпланувальному вирішенні малоповерхової забудови, яка сформувалася на принципі малого приватного господарства. Можна виділити два основні напрями:

1. Спрощення забудови малоповерхових житлових будинків за рахунок зменшення господарських споруд. Перетворення будинків на котеджні варіанти, в якому будівля є місцем проживання. Так територія житла виконує житлово-відпочинкову функцію.

2. Поєднання будівель з комерційною діяльністю. Приміський будинок із допоміжними спорудами може створювати невелике виробництво (притулок для тварин, майстерня автомобілів, виготовлення меблів, кузня, хостел або довготривала оренда, тощо).

## РОЗДІЛ 3. ПРОЕКТНІ ПРОПОЗИЦІЇ

### 3.1. Архітектурно-планувальне вирішення житлових будинків проектованого кварталу.

Житловий квартал запроектований в зоні житлової забудови приміського поселення Львівського району. Забудова кварталу запропонована із трьох типів малоповерхових житлових будинків:

- індивідуальний житловий будинок, двохповерховий, мансардний, з терасою, 7-и кімнатний;
- індивідуальний житловий будинок, двохповерховий, мансардний, з гаражем, з терасою, 6-и кімнатний;
- індивідуальний житловий будинок, двохповерховий, мансардний, 7-и кімнатний;

Будівлі, що проектується за рівнем комфорту поділяють на два типи: перший – комерційного типу, другий – соціального типу. Запропоновані будівлі у дипломній роботі відносяться до комерційного типу. При проектуванні житла різних категорій необхідно дотримуватись вимог ДБН, ДСТУ та враховувати заходи щодо забезпечення санітарно-гігієнічного стану територій, пожежної безпеки та екологічних обмежень усіх житлових будинків.

Генеральним планом кварталу забудови передбачено повний обсяг благоустрою території: заощення пішохідних доріжок, брукування проїздів, озеленення та облаштування дитячих майданчиків і місць паркування індивідуального транспорту та господарських територій. (рис. 35)



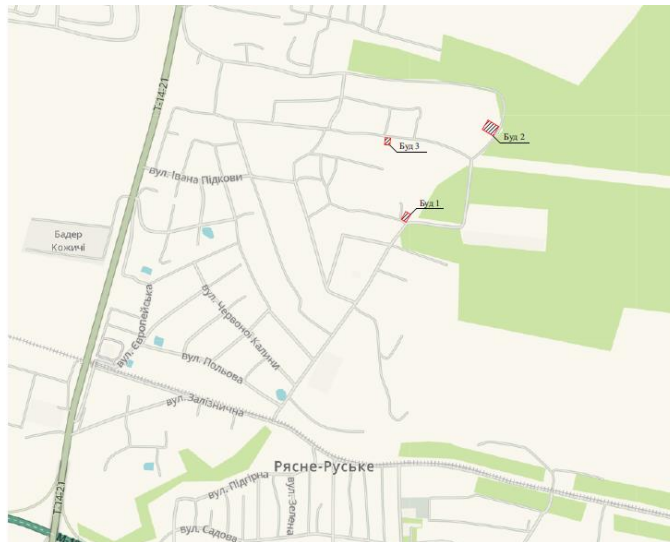


Рис. 35 - Місце розташування будівництва

На вирішення генерального плану кварталу малоповерхової житлової забудови в рекреаційних зонах великих міст мають безпосередній вплив природно-кліматичні чинники. Особливості клімату впливають на архітектуру житлових будинків, їх функціональність і просторову організацію, конструктивні рішення, оздоблювальні матеріали.

Запроектвані будинки відповідають місцевому напрямку вітрів, умовам інсоляції, орієнтації та місці.

Розглянемо детальніше архітектурно-планувальні вирішення запроектованих житлових будинків. Розпланування двоповерхового мансардного індивідуального житлового будинку виконано відповідно до місцевих традицій та з врахуванням сучасних вимог. (рис. 36, 37)

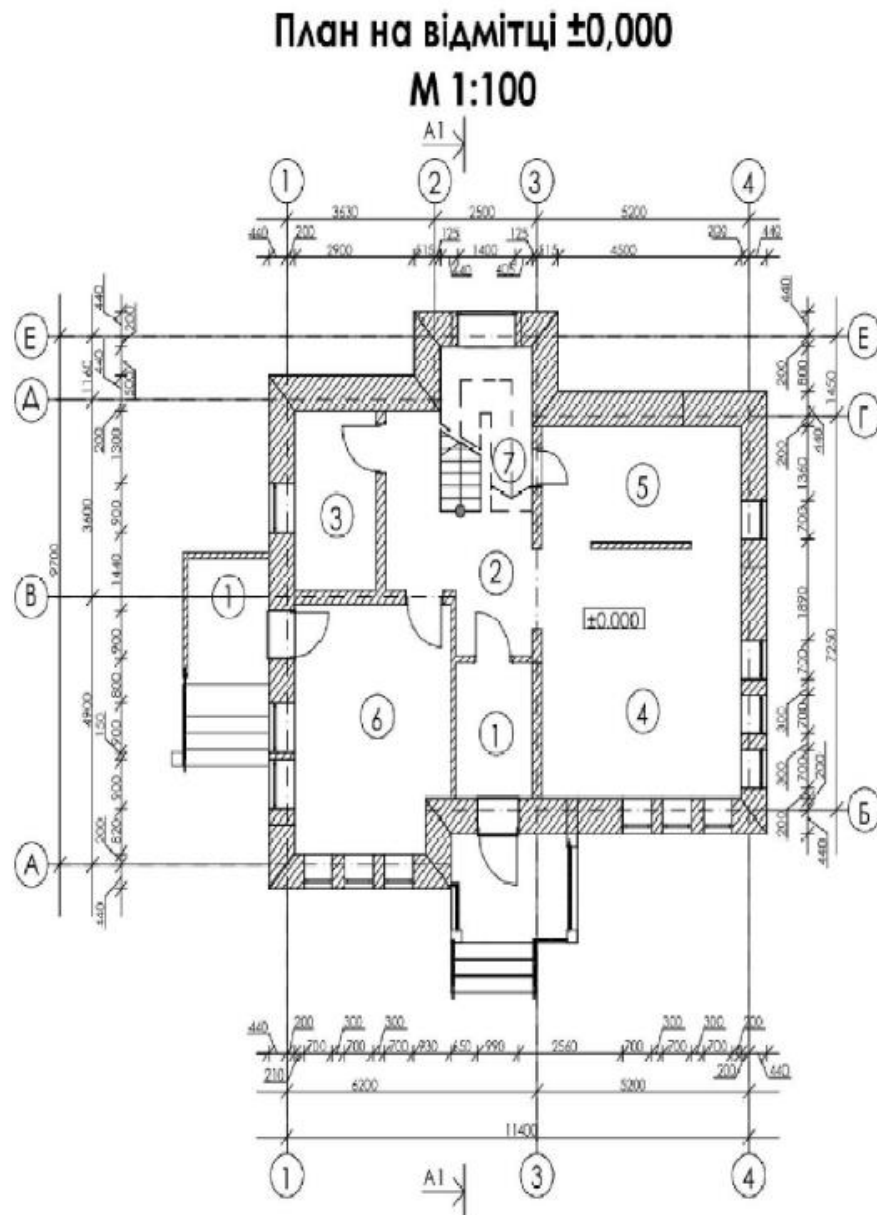


Рис.36 - Індивідуальний 7-и кімнатний двоповерховий мансардний житловий будинок. План 1-го поверху: 1 – тамбур; 2 – хол; 3 – СВ; 4 – вітальня; 5 – кухня; 6 – кабінет; 7 – кладова.

На першому поверсі житлового будинку запроектована загальна кімната, кухня- їдальня, кабінет та кімната відпочинку із зручним розташуванням між собою, а також допоміжні приміщення: СВ (душова, туалет), сходи для зв'язку з другим поверхом, де запроектовані спальні, вихід на терасу, гардеробна та СВ

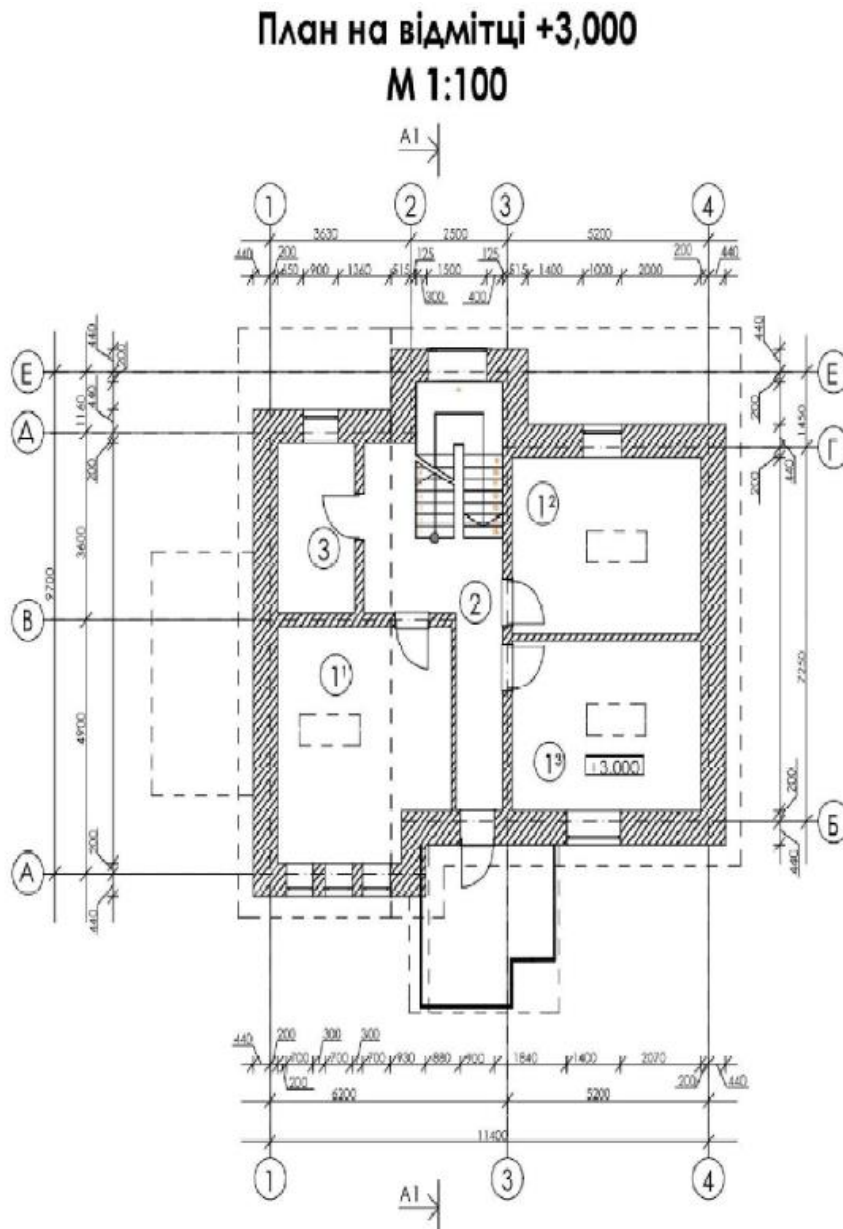


Рис. 37.- Індивідуальний 7-и кімнатний двоповерховий мансардний житловий будинок. План мансардного поверху: 1<sup>1</sup> – спальня; 1<sup>2</sup> – спальня; 1<sup>3</sup> – спальня; 2 – коридор; 3 – СВ (ванна, туалет);

Двоповерховий мансардний індивідуальний житловий 6-и кімнатний будинок із гаражем запроектований з трьома входами: основний, від гаража та з іншого боку будівлі. (рис. 38, 39)

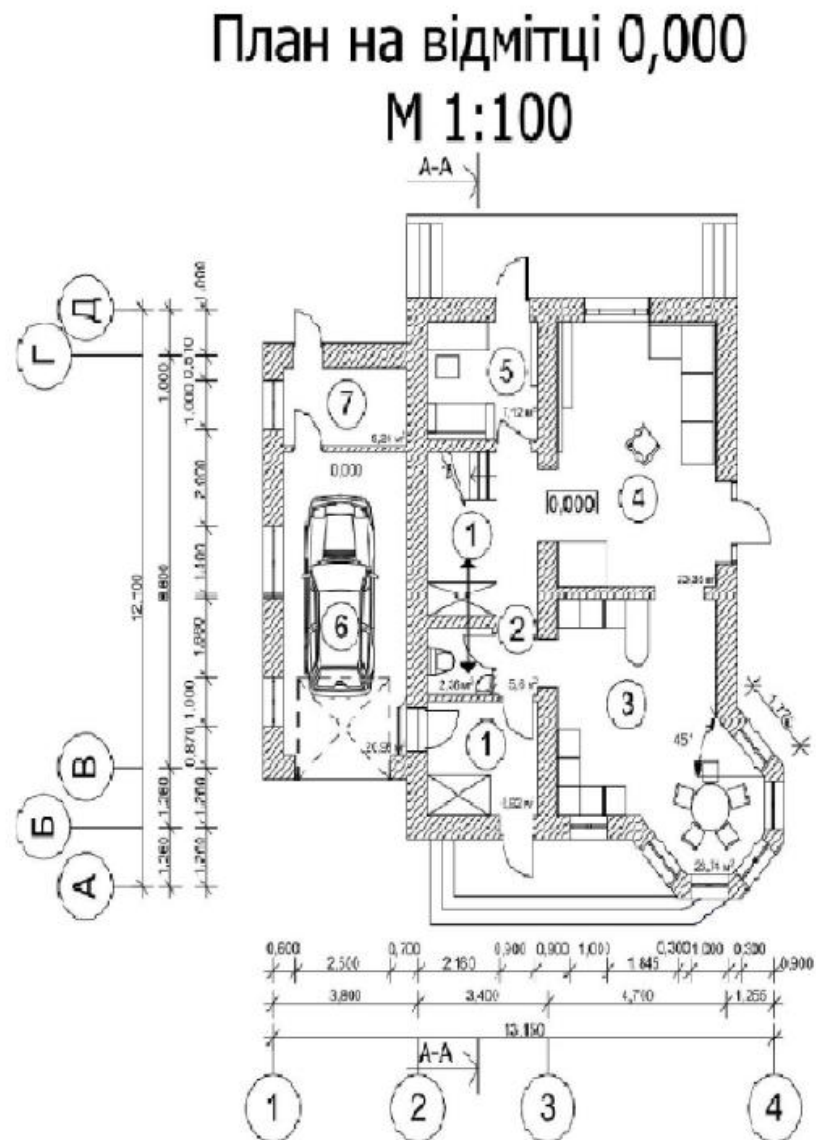


Рис.38 - Індивідуальний 6-и кімнатний двоповерховий мансардний житловий будинок з гаражем. План 1-го поверху: 1 – тамбур; 2 – хол; 3 –кухня; 4 – вітальня; 5 –кабінет; 6 – гараж; 7 – котельня;

На першому поверсі будинку запроектовано: гараж, який має сполучення з житловою зоною через тамбур, кабінет, вітальня та кухня-їдальня, а також допоміжні приміщення: котельня, СВ (душова, туалет) та сходи для зв'язку з другим поверхом. На другому поверху будинку запроектовані дві житлові кімнати (спальні) з гардеробною, СВ (ванна, туалет) та кімнатою відпочинку з бібліотекою

## План на відмітці 3,000 М 1:100

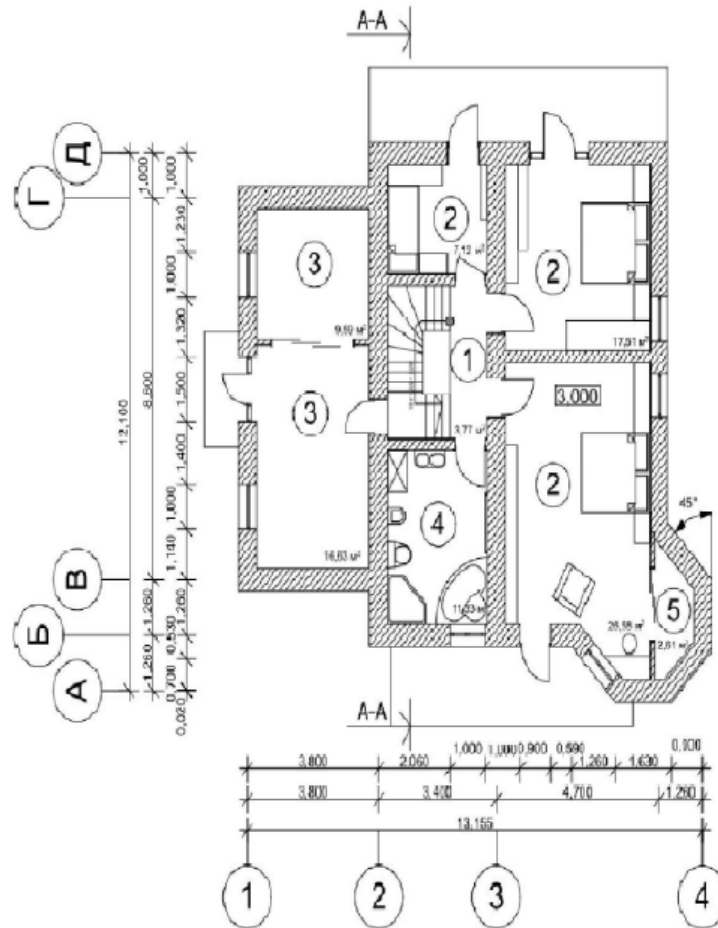


Рис. 39. - Індивідуальний 6-и кімнатний двоповерховий мансардний житловий будинок з гаражем. План 2-го поверху: 1 – хол; 2 – житлова кімната (спальня); 3 – житлова кімната (спальня); 4 – СВ (ванна, туалет); 5 –гардероб;

На першому поверсі житлового будинку запроєктована загальна кімната, кухня- їдальня, кабінет та кімната відпочинку із зручним розташуванням між собою, а також допоміжні приміщення: СВ (душова, туалет), сходи для зв'язку з другим поверхом, де запроєктовані спальні, вихід на терасу, гардеробна та СВ

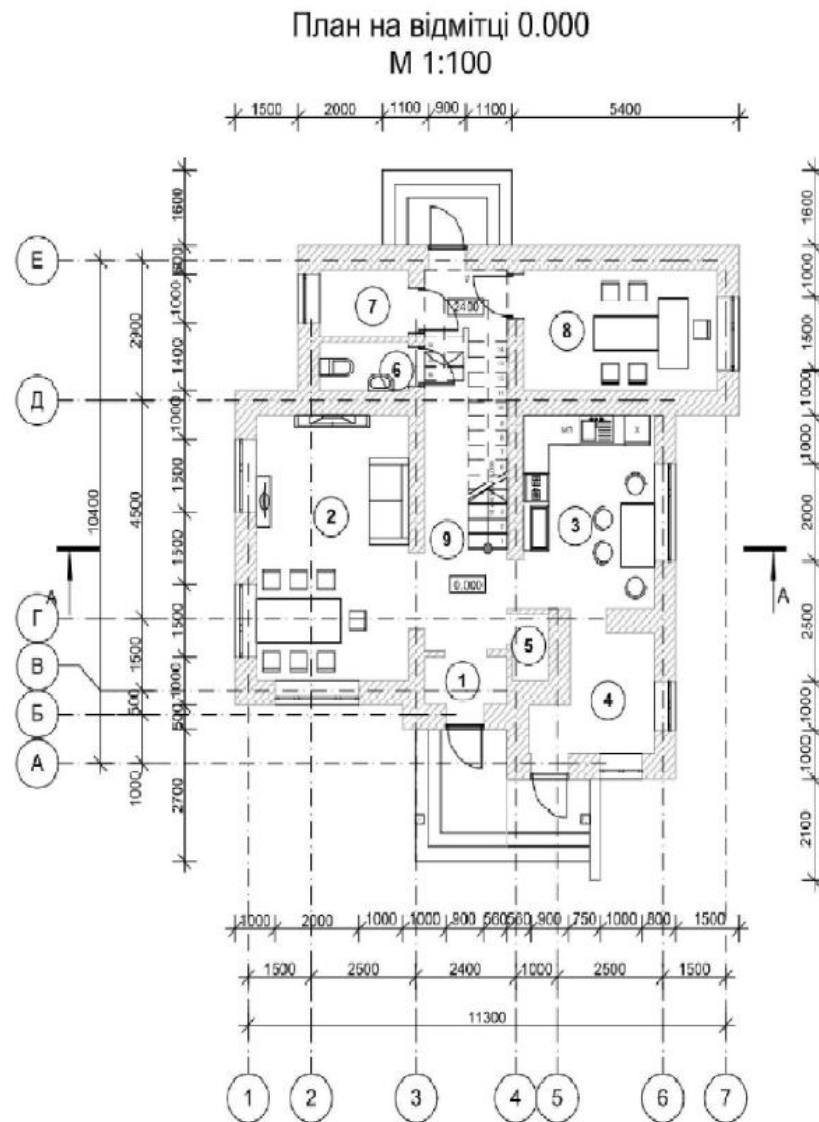


Рис. 40 - Індивідуальний 7-и кімнатний двоповерховий мансардний житловий будинок. План 1-го поверху: 1 – тамбур; 2 – вітальня; 3 – кухня-їдальня; 4 – комора; 5 – гардеробна; 6 – С/В; 7 – підсобне приміщення; 8 – кабінет; 9 – хол.

На першому поверсі, який має два виходи-входи, запроектовано: вітальня, кабінет, кухня-їдальня та допоміжні приміщення: тамбур, хол, комора, СВ, сходи для зв'язку з другим поверхом (рис. 40, 41)

На другому поверсі запроектовано житлову зону, де розташовуються три житлові кімнати (спальні) об'єднані коридором посередині, який виходить на

сходи та балкон. Для зручного користування розташовується розвинуті СВ (ванна, туалет).

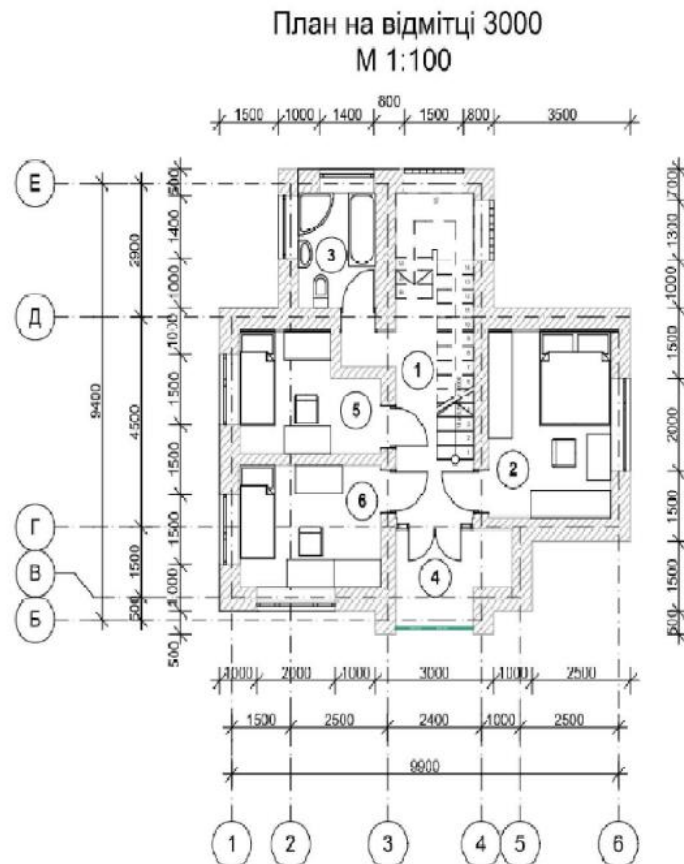


Рис. 41.- Індивідуальний 7-и кімнатний двоповерховий мансардний житловий будинок. План мансардного поверху: 1 – хол; 2 – спальня; 3 – С/В; 4 – балкон; 5 – спальня; 6 – спальня

### 3.2. Архітектурно-просторове вирішення житлових будинків проектного кварталу.

В архітектурно-просторовій композиції приміських житлових будинків розміщених в рекреаційній зоні великих міст повинні поєднуватися цілісність і специфічність об'ємів та форм, які будуть зручними для проходження побутових і господарських процесів. Конструктивна простота, надійність і масштабність притаманні малоповерховому будинку при раціональному та правильно обґрунтованому економічному виборі конструктивної схеми та матеріалів. Використання новизни та оригінальності для оздоблення об'ємів і

форм забезпечує пластичну та світло-тіневу виразність, кольорову і фактурну декоративність, притаманну архітектурі приміського житлового будинку.

Враховуючи район будівництва – Львівська область, пропонується архітектурний вигляд проєктованих будинків із сучасним вирішенням та використанням традиційних об'ємно-просторових та архітектурно-художніх елементів.

Композиція запроектованих приміських будинків, обумовлена їх змістом (функціоналом). Організована художня форма будинків, надає їм єдність і цілісність, підпорядкованість і відповідність окремих елементів та компонентів будівлі для формування загального задуму. Архітектура проєктованих житлових будинків у приміських зонах співрозмірна людині та оточуючому навколишньому середовищу.

У проєктованих житлових будинках ми використали основні засоби та закономірності архітектурної композиції для формування особливого навколишнього простору. Основою для формування єдності архітектури житлових будинків у приміських зонах великих міст забудову кварталу запропоновано конструктивна однорідність будинків житлового комплексу.

При проектуванні будівель надавалась перевага співвідношенню вертикальних площини стін і прорізів, для того щоб виключити відчуття монотонності. Архітектура фасадів вирізняється зміщенням ділянок стін відносно одна одної, використані вертикальні розмежування.

Важливу роль в архітектурній композиції запроектованих будинків відіграє частина конструктивних та декоративних елементів, які плавно переходять на покрівлю, підкреслюючи цим візуальний силует будинку, який органічно вливається у загальне сприйняття архітектури будинку.

У архітектурі запроектованих житлових будинків велику роль надається кольоровому вирішенню структурних елементів архітектурного дизайну. Кольорові рішення доповнюють простір, надають кольорову вишуканість



забудові, виділені фрагменти надали змогу підкреслити силует житлової забудови, її стиль, ритм та посилити її пластику.

Мансардний поверх, який пропонується у всіх варіантах проєктованих будинків, дає можливість гармонійно поєднати архітектуру будівель з природою навколишнього середовища. (рис. 41, 42)



Рис. 41 - Будинок 1. Індивідуальний 7-и кімнатний двоповерховий мансардний житловий будинок. Фасад в осях 1 – 4 .



Рис. 42 - Будинок 1. Індивідуальний 7-и кімнатний двоповерховий мансардний житловий будинок. Фасад в осях Е – А .

Цоколь будинку оздоблюється штучним каменем у кольоровій гамі відповідно штукатурці стін. Покрівля даху будинку, так як і першого будинку, теракотового тону (імітація черепиці) виконана із металочерепиці. Цікавим конструктивно-декоративним елементом у вигляді слухових вікон із дашками запроєтовані вікна освітлення мансардного поверху. (рис. 43, 44)

Фасад в осях 1-4  
М 1:100

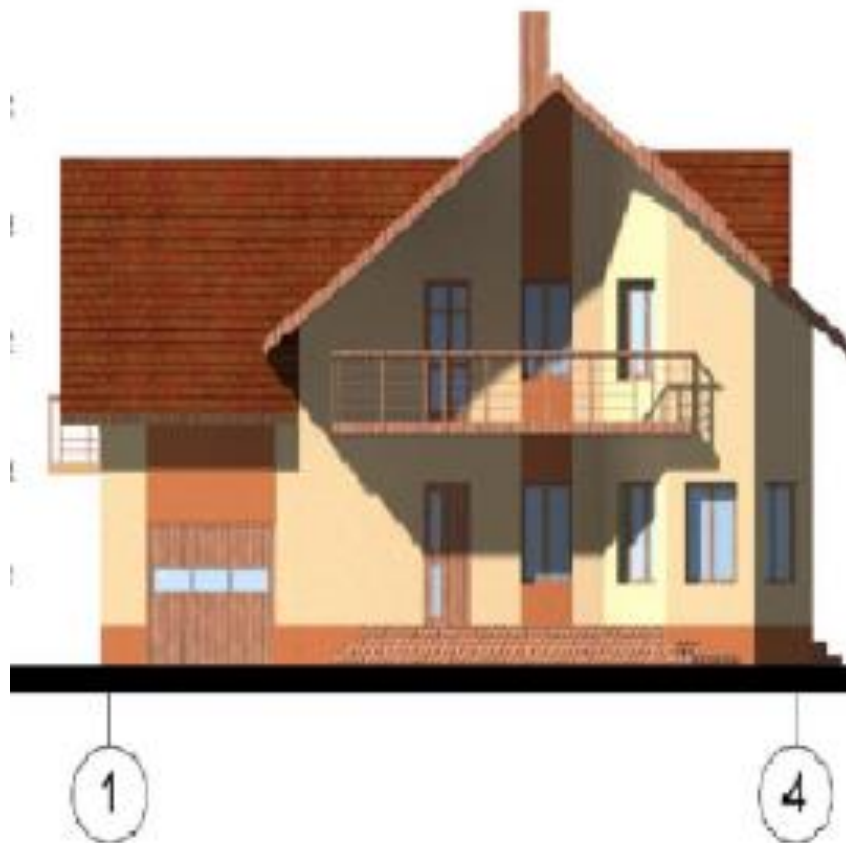


Рис. 43 - Будинок 2. Індивідуальний 6-и кімнатний двоповерховий мансардний житловий будинок. Фасад в осях 1 – 4 .

Фасад в осях А-Д  
М 1:100



Рис. 44 - Будинок 2. Індивідуальний 6-и кімнатний двоповерховий мансардний житловий будинок. Фасад в осях А – Д .



Рис. 45 - Будинок 3. Індивідуальний 7-и кімнатний двоповерховий мансардний житловий будинок. Фасад в осях 1 – 7 .



Рис. 46 - Будинок 3. Індивідуальний 7-и кімнатний двоповерховий мансардний житловий будинок. Фасад в осях 1 – 7 .

Для підвищення архітектурної виразності проєктованих будинків пропонуються такі матеріали, як метал, дерево, скло, штучний камінь, а також кольорова штукатурка. (рис. 45, 46)

Для розмаїтості екстер'єру проєктованих будинків, які зводяться із газоблоку або керамічної цегли, слід використовувати утеплювач різних товщин, щоб отримати об'ємний ефект та штукатурку фасадів, яка в окремих площинах буде у різному кольорі.

Використання лоджій і балконів створює своєрідний ритм в пластиці, а також збагачує загальну концепцію та функціональність та виконує ще одну роль— захищає приміщення від перенагрівання.

### 3.3. Конструктивні вирішення малоповерхових житлових будинків.

Проектуючи приміські житлові будинки в Львівській області передбачено використання найпоширеніших у даній місцевості будівельних матеріалів, а також використання стандартних, типових виробів і конструкцій для забезпечення максимально продуктивного процесу організації будівництва, оптимальної трудомісткості та економічності будівництва.

При розробці конструктивного рішення житлових будинків, що зводяться у рекреаційні зоні великих міст, застосовані найбільш розповсюджені матеріали та конструктивні елементи:

- огорожуючі конструкції: газоблок, керамічна цегла, керамоблок, металопластикові вікна із подвійним склопакетом, вхідні двері- металеві з ПВХ накладками та оглядовими вікнами, огороження балконів- “чорний” метал пофарбований порошковим покриттям або з нержавіючої сталі;
- фундаменти: балки, фундаментні блоки.
- перекриття та покриття: для перекриття пустотілі з/б плити або дерев'яний каркас; для покриття використовуються крокви з дерев'яного

каркасу, металочерепиця (профлист), клік- фальц/ фальц, керамічна черепиця;

- оздоблення застосовані такі матеріали: спінений пінополістерол/ мінеральна вата, дерево, мінеральні штукатурки, природній камінь;

Конструктивна схема запроектованих будинків залежить від розмірів приміщень. При невеликих кімнатах і прогонах без внутрішніх опор. При великих кімнатах і прогонах вводяться додатково внутрішні несучі стовпи або стіни. При проектуванні малоповерхових будинків застосована орієнтація на використання малих прогонів і внутрішніх стін. Усі основні розміри прогонів визначені кратно 3М (300 мм): 3,00; 3,60; 4,20; 4,50; 4,80; 5,40; 6,00 м. У запроектованих будинках застосована конструктивна схема будинків з несучими стінами, стандартними вузлами для перекриття, підлоги, покрівлі, віконних і дверних прорізів.

#### 3.4. Інженерне обладнання малоповерхових житлових будинків.

Запроектовані приміські будинки інженерно обладнані для комфортного проживання мешканців, а саме:

- Водопостачання відбувається від свердловини або криниці з необхідним тиском у мережі;
- Каналізація підключена до загальноспливної каналізації та очисних споруд, або як система із бетонних септиків та ЛОС-ів (локальні очисних споруд) через труби, які прокладені на ділянці;
- Опалення використовують водяне опалення від котла (тверде паливо чи газ, в залежності від наявних мереж поблизу та економічних затрат).
- Вентиляція запроектована з природним виходом. Витяжні канали розміщуються у внутрішніх стінах будівлі або примикають до них. З кухні, санітарного вузла запроектовані індивідуальні вертикальні витяжні канали із випуском повітря або в збірну вентиляційну шахту.

- Системи кондиціонування повітря запроектована з урахуванням площ та умов забезпечення оптимальних параметрів мікроклімату внутрішнього повітря щодо температури та відносної вологості;
- Електропостачання передбачено через місцеву мережу електроживлення із влаштуванням ВРП (внутрішнього розподільчого щитка) та лічильника, виконується заземлення всіх приладів та металевих елементів;
- Блискавкозахист виконаний з урахуванням наявності всіх висотних відміток супутніх елементів пасивним способом;
- Системи зв'язку та сигналізації відбувається через підключення до мережі інтернет та встановлення локальних датчиків та точок прийому/видачі сигналів.



## РОЗДІЛ 4. ОХОРОНА НАВКОЛИШНЬОГО СЕРЕДОВИЩА

Нормальне функціонування суспільства та комфортне проживання людей залежить від оточуючого середовища. Взаємодія між людиною і природою може бути як у гармонійному співіснуванні так і у втручанні людини у природні процеси. Втручання людини у природу внаслідок неухважності чи недооцінки можливих наслідків призводить до небажаних наслідків. Тому екологічна ситуація, яка склалася в світі наприкінці століття, спонукала всі цивілізації людства усвідомити, що подальше безвідповідальне ставлення до природи та природних ресурсів може завершитися абсолютною проблемою, катастрофою. Біосфера вже не може самовідновлюватись за рахунок природних механізмів, так як створена людиною неосфера управляється загальнолюдськими ресурсами. Вона сформована в умовах біосфери і залишається тісно пов'язаною з нею. Сьогодні архітектурно-просторові вирішення життєвого середовища спрямовані на максимальне збереження природних ресурсів найбільш цінних якостей ландшафту і їх розвиток та активне використання.

Для покращення санітарно-гігієнічного захисту населеного пункту та проєктованого житлового кварталу передбачається ряд заходів щодо покращення охорони довкілля, таких як: благоустрій та озеленення території, проєктування санітарно-захисних та інші.

### 4.1. Особливості природоохоронних заходів при будівництві приміського житла.

Зміни, які вносить людина в навколишнє середовище можуть мати негативний вплив на природній стан, і тому основним завданням науки "екологія" - є забезпечення всіх природних факторів не порушуючи їх функціонування і одночасно створювати нові середовища, для життєдіяльності, які б функціонували як природні. Заходи по охороні навколишнього середовища включають в себе найбільш важливі вимоги, які б

забезпечили гармонійне функціонування природного середовища і середовище яке створила людина: охорона природних ресурсів; повітря; водоймищ; зелених насаджень; тваринного світу. Містобудівельні методи охорони навколишнього середовища полягають: в раціональному розміщенні всіх видів будівель; охорони повітряного басейну.

Проектування та будівництво будинків та житлових кварталів супроводжується ретельним аналізом впливу їх експлуатації та самого процесу будівництва на довкілля. Підготовка будівельного майданчика для зведення житлових будинків супроводжується зніманням рослинного шару ґрунту. Це вимагає аналізу можливих наслідків для довкілля ще на етапах вибору будівельного майданчика і проектування об'єкта. Адже запобігання шкідливому впливу на довкілля є менш затратне, ніж усунення завданої шкоди під час будівництва.

З метою покращення стану довкілля у проектні будівництва житлових будинків встановлюються різноманітні обмеження, а для покращення родючості землі використовується той рослинний шар ґрунту, що був знятий перед веденням будівельних робіт і влаштуванням елементів благоустрою.

Якщо через територію будівельного майданчика або поблизу неї пролягають інженерно-технічні мережі, то для затвердження проектно-технічної документації, зокрема для підключення житлових будинків до цих мереж, необхідно погодження служб, мережі яких тут пролягають, а це служби, які постачають воду, газ та електроенергію.

Особлива увага під час будівництва та експлуатації житлової забудови має бути приділена питанням поводження з відходами, які утворюються під час виконання будівельно-монтажних робіт, а також у ході функціонування житлового кварталу після його зведення.

Для впорядкування території планується формування єдиної системи зелених насаджень на покращення ландшафту в цілому. При цьому надаються

переваги буковим, кленовим, сосновим насадженням. Очистка присадибних ділянок від відходів здійснюється таким шляхом: частину відходів компостують, а іншу частину вивозять на сміттєзвалище. Між житловими будинками передбачаються санітарні розриви і протипожежні проїзди згідно норм. По формах єдиної системи, зелені насадження поділяються санітарно - захисні, тобто спеціального призначення, обмеженого користування, загального користування. Зелені насадження є одною із складових архітектурно - планувального вирішення ділянки. Озеленення, як єдина система зелених насаджень, зумовлюється великою різноманітністю їх величини, форми, кольору і фактури, які гармонійно поєднуються і являють собою обов'язковий і ефективний засіб художнього оформлення ділянки. Вміло підібрані і розміщені зелені насадження можуть об'єднувати композиційно забудову ділянки.

В проектованому вирішенні озеленення було запропоновано ряд дерев, газонів, квітників, які грають різноманітні ролі у функціонуванні господарства: шумозахисну та вітрозахисну; фільтруючу; санітарно - гігієнічну; протипожежну; естетичну.

#### 4.2. Пропозиції з охорони навколишнього середовища під час спорудження та експлуатації приміського житла.

Рельєф ділянки вибраний під будівництво житлового кварталу спокійний з ухилом у південно-східному напрямку. Згідно геологічної карти на даній території переважає наступна ґрунтова структура з піску, глини, пісковиків, гіпсу, вапняків. На ділянці будівництва товщина родючого шару світло-сірого і сірого опідзоленого ґрунту становить 35 см. Для даної території середньомісячна температура повітря літнього періоду становить +18°C, а зимового періоду -5-10°C. Середній багатолітній стік води від 240-340 тис. м<sup>3</sup> на км<sup>2</sup>. Корисні копалини на території відсутні. Ґрунтові води перекриті товстим шаром глини. Глибина залягання ґрунтових вод - 7 м.

У проєкті будівництва житлового кварталу запропоновано такі заходи з охорони навколишнього середовища на період будівництва та експлуатації:

1. З охорони та раціонального використання земельних ресурсів:

- компактне розташування житлових будинків на території та під'їзних та пішохідних шляхів;

- вертикальне планування території житлового кварталу з метою забезпечення поверхневого стоку та пізніше відведенням у каналізаційну систему;

- дотримання санітарно-гігієнічних норм при тимчасовому зберіганні будівельних відходів;

- на території кварталу виконання на території житлових будинків твердого покриття тротуарів і проїздів;

- знімання ґрунтового покриву, перенесення його і складування для подальшого використання у процесі влаштування благоустрою та рекультивації земель. Верхній шар - це родючий шар, який підлягає рекультивації. В місцях розміщення будівництва родючий шар ґрунту зрізається, частина з нього буде використана для впорядкування території під забудову, а решта вивозиться в інші місця, які підлягають рекультивації. ;

- під час проведення будівництва облаштування тимчасових автомобільних доріг і інших під'їзних шляхів;

- використання знятого рослинного шару ґрунту при озелененні території житлового кварталу та його благоустрою.

2. З охорони та раціонального використання водних ресурсів:

- передбачити до кожного житлового будинку централізоване водопостачання;

- влаштування дощової каналізації;

- будівництво очисних споруд стічних вод;

- не допущенню відведенню з будмайданчиків житлових будинків та допоміжних споруд поверхневих стічних вод на рельєф.

Важливе значення у проектуванні має охорона поверхневих і підземних вод від забруднення. Планування ділянки повинно забезпечувати збір і відвід атмосферних вод з поверхні і зі всього басейну стоку, для чого передбачають визначені ухили площадок: для глинистих ґрунтів не менше 0,05% і не більше 0,05, для піщаних-0,03, а для легкорозливних-0,01.

На ділянці повинні обов'язково бути запроектовані відстійники, накопичувачі, очисні споруди, які б знешкоджували і відводили забруднені стоки у водні басейни. При розміщенні на будівельній ділянці житлових та допоміжних споруд слід враховувати рівень ґрунтових вод.

3. З охорони атмосферного повітря: Основним джерелом забруднення повітря та шуму в селі є дорога, яка проходить біля запроектованого кварталу. Щоб рівень шуму був доступний необхідно створити захисний екран з дерев, а решту шуму погасити конструкцією вікон. Враховуючи шумозахисні можливості зелених насаджень можна знизити рівень шуму до допустимого, для цього створити захисний екран з дерев, а решту шуму також можна погасити конструктивно-оздоблювальними матеріалами будинків і цим самим створити належні умови праці і відпочинку. Дереву сприяють зниженню шуму тільки тоді, коли вони сформовані у вигляді багаторядових посадок. До забруднення повітря пилом і димом приводить автотранспорт, який з вуглекислим газом викидає оксид вуглецю азоту. Найкращим джерелом очистки є процес фотосинтезу. Тому територію житлової забудови слід засадити деревами, які є джерелом поповнення атмосферного повітря киснем і водяною парою і виконують вітро-, газо-, шумозахисні і інші функції. Крім того необхідно створити допоміжні насадження в присадибних ділянках, а також ущільнити і покращити санітарно-захисні смуги. По функціональному призначенню зелені насадження поділяються на зовнішньо захисні і внутрішньо захисні, захисно тіньові і декоративні. Основними завданнями зелених насаджень всередині житлової зони є підвищення ефективності ізоляції житлових будинків. При підборі дерев

ми враховуємо, що пилозахисну функцію виконують широколисті дерева, а шумозахисну хвойні дерева.

Для підтримання на потрібному рівні санітарного стану житлового кварталу передбачається здійснення заходів направлення на збір, видалення і зменшення та знешкодження відходів. Проектом передбачається планово-регулярна очистка. Система очистки - вивізна. Для знешкодження твердих відходів передбачається встановлення високо навантажувального полігону, розміщеного на віддалі 2,8 км. від села. Для вивезення відходів передбачається 1 сміттєвоз, віддаль на першу чергу і розрахунковий період. Кількість сміття на першу чергу при нормі сухих відходів 0,30 т. на одного жителя в рік.

Усі заходи орієнтовані на забезпечення комфортного проживання на території житлового кварталу, збалансованому використанню природних ресурсів. Виконання заходів запропонованих у магістерській роботі, які необхідно виконати під час спорудження житлових будинків кварталу, сприятимуть збереженню ландшафту, рослинного шару, захисту атмосферного повітря а також поверхневих та ґрунтових вод від забруднення.

## ВИСНОВКИ ТА ПРОПОЗИЦІЇ

Розглянувши сучасний досвід житлового малоповерхового приміського будівництва у розвинутих країнах Європи та існуючий на даний час вітчизняний досвід можна зробити деякі висновки та пропозиції.

Основним критерієм у архітектурно-просторових та художньо-композиційних вирішеннях житлового будівництва у час глобалізації та урбанізації є спроби гармонізації традиційної житлової архітектури з сучасними методами та принципами зведення житлових будинків та використання у оздобленні новітніх матеріалів, разом з тим велика увага приділяється благоустрою прибудинкових територій.

Також, одною з важливих проблем постає перед проектувальниками і виконавцями малоповерхового приміського житла - необхідно разом з вирішенням архітектурно-просторової та художньо-композиційної цілі вирішувати проблему екологічності житлових комплексів, зменшувати об'єми відходів при зведенні та експлуатації будівель.

У зв'язку із високими темпами урбанізації, розширенню території міст, зростанню техногенного виробництва, життєве середовище стає не лояльним до проживання. Це можна побачити у надвисокій щільності забудови, погіршення умов проживання, екологічних характеристиках середовища (чистота повітря, інсоляція, шкідливі викиди в атмосферу, зменшення озеленення).

**Висновки:**

- **Збалансований підхід до забудови:** Будівництво малоповерхового житла в рекреаційних зонах великих міст потребує збалансованого підходу, враховуючи як потреби мешканців, так і вплив на природне середовище.
- **Збереження природного ландшафту:** Важливо зберігати та інтегрувати природний ландшафт в будівництво, мінімізуючи вплив на природу та створюючи гармонійне поєднання між забудовою та природним оточенням.

- Створення спільних просторів: Формування спільних просторів для взаємодії мешканців є ключовим аспектом успішного будівництва в рекреаційних зонах. Це сприяє формуванню активної та підтримуючої спільноти.
- Екологічна стійкість: Використання екологічно чистих технологій та матеріалів допомагає забезпечити екологічну стійкість будівель, а також підтримує здоров'я мешканців та довкілля.
- Гнучкість використання простору: Проектування просторів, які можуть адаптуватися до різних потреб мешканців, забезпечує гнучкість та функціональність.

#### Пропозиції:

- Стимулювання інновацій: Заохочення використання інновацій у будівництві, зокрема у сфері енергоефективності, "розумних" технологій та зелених будівельних практик.
- Соціальна інфраструктура: Розробка та підтримка соціальної інфраструктури, такої як школи, медичні заклади, торгові центри, для забезпечення повного життя мешканців в рекреаційних зонах.
- Участь громади у плануванні: Включення громади у планування та розробку проектів, щоб забезпечити, що будівництво відповідає реальним потребам та цінностям мешканців.
- Ландшафтна архітектура: Залучення спеціалістів у галузі ландшафтної архітектури для створення гармонійного злиття забудови з природним оточенням.
- Моніторинг екологічного впливу: Постійний моніторинг та оцінка екологічного впливу будівництва та експлуатації для забезпечення сталої експлуатації та підтримки природного середовища.

Ці пропозиції спрямовані на створення сталого та комфортного житла в рекреаційних зонах великих міст, враховуючи як екологічні, так і соціальні аспекти.



## СПИСОК ВИКОРИСТАНИХ ДЖЕРЕЛ

1. Архітектурне проектування будівель та споруд сільських поселень: Навчальний посібник / А.В. Степанюк, Р.В. Кюнцлі, Я.Є. Фамуляк. – Львів: Видавництво «Українські технології», 2015. – 288 с.
2. Архітектурно-просторова організація сіл. Питання реконструкції./ Бистряков Г. К., Литвинова Л. Г., Хохол Ю. Ф.,- Київ: Будівельник, 1991.-98с.
3. Багиров Р.Д., Беленький В.Р., Беляев В.М. и др.. Планировка и застройка сельских населенных мест в СССР. – М.: Стройиздат, 1980. – 294 с.
4. Барановский М.И. Туристические базы. – М.: Стройиздат, 1976.- 167 с.
5. Бирюков Л.Е. Основы планировки и благоустройства населенных мест и промышленных территорий. - М.: Стройиздат, 1978. – 231 с.
6. Бистряков І.К., Литвинова Л.І., Майборода І.І., Хохол Ю.Ф. Архітектурно-просторова організація сіл: питання реконструкції. – К.: Будівельник, 1991. \_ 100 с.
7. Богацький Г.Ф., Бондаренко Б.А., Леонтович В.В. Курсовое проектирование населенных мест. – К.: Будівельник, 1964. – 142 с.
8. Благоустройство и озеленение сел./ Майков Г.П., - Ленинград: Стройиздат, 1983.-184с.
9. Буга П.Г. Гражданские, промышленные и сельскохозяйственные здания. – М.: «Высшая школа», 1987. - 349 с.
10. Виншу І.А. Архитектурно-планировочная организация сельских населенных мест: Учеб. Для ВУЗов. – М.: Стройиздат, 1986. – 278 с.
11. Вовк Х.К. Студії з української етнографії та антропології. – К.: «Мистецтво», 1995. – 335 с.
12. Гнесь І.П. Багатоквартирне житло. Тенденції еволюції. Монографія. – Л. 2013. - 650с.
13. Данилюк А. Поклонися народному зодчому. – Львів, „Свічадо”, 1995. – 63 с.
14. ДБН 360 – 92 \*\*Містобудування. Планування і забудова міських та сільських поселень. – К., 2002. – 107 с.

- 15.ДБН В.2.2. – 3 – 97 Будинки та споруди навчальних закладів. –К. : Державний комітет України у справах містобудування і архітектури, 1997. – 38 с.
- 16.ДБН В.2.2-15-2005. Житлові будинки. Основні положення. – К.: Державний комітет України з ДБН будівництва та архітектури, 2005.
- 17.ДБН Б.2.4-1-94. Планування і забудова сільських поселень. – К.: Мінбудархітектура України, 1994. – 94 с.
- 18.Демидов С.В., Хрусталеv А.А. Архитектурное проектирование промышленных предприятий. – М.: Стройиздат, 1984. – 392 с.
- 19.Дипломне проектування у вищих навчальних закладах Мінагрополітики України: навчально-методичний посібник / За редакцією Т.Д. Іщенко, І.М. Бендери. - К.: Аграрна освіта, 2006. – 256 с.
- 20.Добрянський І., Степанюк А., Лоїк Г. Проектування українських церков. Альбом – посібник. – Львів, 2005. – 104 с.
- 21.Законодавчі акти з питань земельної реформи. – Ч.1/ Управління земельних ресурсів Львівської області. – Львів, 1986. – 132 с.
- 22.Законодавчі нормативні та інші акти з питань земельної реформи. Ч.2 / Львівське обласне управління земельних ресурсів; Обласна Спілка землевпорядників Львівської області. – Львів, 1996. – 164 с.
- 23.Зенькович Г. Б. Сельские клубные здания за рубежом.// Планировка, застройка и благоустройство сел Украинской ССР. -Киев: Будівельник, 1981.-С. 57-64.
- 24.Игнаткин Й. А. Архитектурно-реставрационные термины.— К.: УСХА, 1990.— 147 с.
- 25.Кассіна Н.Н., Дабагян И.Л., Соколов С.М. Благоустрій сільських населених пунктів. – К.: Будівельник, 1984. – 72 с.
- 26.Кирсанов В.А. Проектирование жилой зоны сельских поселков. Уч. Пособие. – Харьков: Харьковский с/х и-т им.Докучаева, 1977. – 80 с.
- 27.Кондухов А.Н., Михайлов А.Б. Планировка и застройка сельских поселков. – М.: стройиздат, 1966. – 168 с.
- 28.Кончуков Н.П. Планировка сельских населенных мест. – М.: «Высшая

- школа», 1972. – 222 с.
29. Кончуков Н.П., Бойчук Б.С., Миняев Я.Ф. Планировка сельських населених мест. – М.: Агропромиздат, 1986. – 316 с.
30. Кравченко Я.О. Методичні поради, питальник і термінологічний словник для проведення мистецтвознавчо-етнографічної практики з курсу “Історія українського інтер’єру та народного житла”. Мистецтвознавчо-етнографічна експедиція. – Львів: ЛДАУ, 2000. – 68с.
31. Крушинська О. Сорок чотири дерев’яні храми Львівщини. – К.: Грані – Т., 2007. – 120 с.
32. Куцевич В.В. Вопросы формирования безбарьерной среды жизнедеятельности // Жилищное строительство. - М., 2001, № 6. - С. 13-14.
33. Кінаш Р.І. Архітектурні конструкції виробничих будівель: навч. посібник / Р.І. Кінаш Р.І., Д.Г. Гладишев. – Львів: Видавництво Львівська політехніка, 2015. – 288 с.
34. Лесик А.В. Размещение учреждений туризма в памятниках архитектуры // Строительство и архитектура. – 1976. – №7. – С.32-35.
35. Лінда С.М. Архітектурне проектування громадських будівель і споруд: Навчальний посібник. – Львів: Видавництво Національний університет «Львівська політехніка», 2010. -608 с.
36. Лоїк Г.К., Степанюк А.В. Основи проектування українських церков. – К. : ВТФ “Перун”, 2000. – 136 с.
37. Лоїк Г.К., Тарасюк І.Г. Планування території населених пунктів. Навч.-метод. Посібник ЛДАУ. – Львів, 2002. – 51 с.
38. Молоцький М.Я., Денисенко О.Г., Юрчишин В.В. та ін. Настільна книга приміського господаря (фермера). – К.: «Урожай», 1993. – 462 с.
39. Народна архітектура Українських Карпат IV—XX ст. / Ю. Г. Гошко, Т. П. Кішук, І. Р. Могитич, П. М. Федака.— К.: Наук, думка, 1987.— 270 с.
40. Положення про організацію навчального процесу у вищих навчальних закладах. Наказ МОУ № 161 від 2 червня 1993 р. // Вища освіта України : Нормативно-правове регулювання. – К., 2003. – С. 413-431.

- 41.Рекомендації по проектуванню навчально-виробничих комбінатів і майстерень для учнів сільських загальноосвітніх шкіл. - М.: Стройиздат, 1986. –86 с.
- 42.Рожина И.Е., Урбах А.И. Архитектурное проектирование общественных зданий. – М.: Стройиздат, 1985. – 541 с.
- 43.Степанов В.І. Нові типи середніх загальноосвітніх шкіл з гнучкою планувальною структурою. - М.: Стройиздат, 1978. –124 с.
- 44.Госунова М.И. Планировка городов и населенных мест. – М.: Высшая школа, 1965. – 186 с.
- 45.Традиційна архітектурна спадщина: стратегія охорони і реставрації. Матеріали конференції. – Львів: Фабрика Івана Левинського, 1995. – 64 с.
46. <http://поради.pp.ua/dim/9700-amerikanska-planuvannya-budinku-osoblivost-stilyu.html>