

ЛЬВІВСЬКИЙ НАЦІОНАЛЬНИЙ УНІВЕРСИТЕТ
ПРИРОДОКОРИСТУВАННЯ
ФАКУЛЬТЕТ БУДІВНИЦТВА ТА АРХІТЕКТУРИ
КАФЕДРА АРХІТЕКТУРИ

ПОЯСНЮВАЛЬНА ЗАПИСКА

до магістерської роботи
рівня вищої освіти «Магістр»

на тему: *Ревіталізація об'єктів спільної європейської спадщини на прикладі
родинних будинків С. Скарбека у м. Миколаєві та с. Заклад
Стрийського р-ну Львівської обл.*

Виконала:

студентка V курсу, групи Арх - 51
спеціальності

191 «Архітектура та містобудування»

Гривас Ліна Сергіївна

(прізвище та ініціали)

Керівник

Кюнцилі Романа Василівна

(прізвище та ініціали)

Консультанти з розділів:

Науково-дослідний

(підпис)

Кюнцилі Р.В.

(прізвище та ініціали)

Охорона навколишнього

середовища

(підпис)

Панас Н.Є.

(прізвище та ініціали)

Дубляни - 2024 рік

**ЛЬВІВСЬКИЙ НАЦІОНАЛЬНИЙ УНІВЕРСИТЕТ
ПРИРОДОКОРИСТУВАННЯ**

Факультет будівництва та архітектури
Кафедра архітектури
Рівень вищої освіти «Магістр»
Спеціальність 191 «Архітектура та містобудування»

ЗАТВЕРДЖУЮ

Завідувач кафедри _____
“24” лютого 2023 року

ЗАВДАННЯ
на магістерську роботу

студентці

Гривас Ліні Сергіївні
(прізвище, ім'я, по-батькові)

1. Тема роботи: *Ревіталізація об'єктів спільної європейської спадщини на прикладі родинних будинків С.Скарбека у м.Миколаєві та с.Заклад Стрийського р-ну Львівської обл.*

керівник роботи *Кюнцлі Романа Василівна, д.мист., в.о.професора*
(прізвище, ім'я, по-батькові, науковий ступінь, вчене звання)

затверджені наказом університету від “17” лютого 2023 року № 32 / к-с

2. Строк подання студентом роботи: *22 січня 2024 року*

3. Вихідні дані до роботи:

містобудівні схеми Львівської області, об'єднаної територіальної громади, ілюстративні матеріали наукової літератури та інтернет-ресурсів, авторські фото архітектурних об'єктів, замальовки, обмірні креслення

4. Зміст пояснювальної записки:

Реферат

Зміст

Вступ (актуальність, мета, завдання, об'єкт, предмет, методика дослідження).

1. Стан проблеми, огляд літератури.

2. Комплексне дослідження ревіталізації об'єктів спільної європейської спадщини.

2.1. Зарубіжний досвід ревіталізації об'єктів спільної європейської спадщини.

2.2. Вітчизняний досвід ревіталізації об'єктів спільної європейської спадщини.

3. Проектні пропозиції.

4. Охорона навколишнього середовища.

Висновки та пропозиції.

5. Перелік графічного матеріалу:

архітектурно-ілюстративні матеріали з дослідження задекларованої проблеми вітчизняного та зарубіжного досвіду, проектні пропозиції ревіталізації родинних будинків С.Скарбека у м.Миколаєві та с.Заклад Стрийського р-ну Львівської обл.

6. Консультанти розділів проекту

Розділ	Прізвище, ініціали та посада Консультанта	Підпис, дата	
		завдання видав	завдання прийняв
1	<i>Кюнцилі Р.В., в.о.професора</i>		
2	<i>Кюнцилі Р.В., в.о.професора</i>		
3	<i>Кюнцилі Р.В., в.о.професора</i>		
4	<i>Панас Н.Є., доцент</i>		

7. Дата видачі завдання *24 лютого 2023 року*

КАЛЕНДАРНИЙ ПЛАН

№ з/п	Назва етапів дипломного проекту	Строк виконання етапів проекту	Виконання
1	<i>Збір та опрацювання матеріалів для виконання магістерської роботи</i>	28.03.23	
2	<i>Підготовка та написання розділу з комплексного дослідження задекларованої проблеми</i>	12.06.23	
3	<i>Виконання ілюстративних та архітектурно-планувальних креслень</i>	24.08.23	
4	<i>Виконання проектних пропозицій</i>	18.10.23	
5	<i>Виконання розділу з охорони навколишнього середовища</i>	20.11.23	
6	<i>Оформлення ілюстративного матеріалу та пояснювальної записки</i>	22.01.24	

Студентка _____
(підпис)

Гривас Л.С.
(прізвище та ініціали)

Керівник роботи _____
(підпис)

Кюнцилі Р.В.
(прізвище та ініціали)

Реферат

Магістерська робота на присвоєння освітнього ступеня «магістр» – 73 сторінок текстової частини, ілюстративний матеріал на планшеті розмірами 10 м2, 46 джерел літератури, 39 рисунків.

«Ревіталізація об'єктів спільної європейської спадщини на прикладі родинних будинків С. Скарбека у м. Миколаєві та с. Заклад Стрийського р-ну Львівської обл. » Гривас Ліна Сергіївна – Магістерська робота. Кафедра архітектури. – Дубляни, Львівський НУП, 2024 р.

Досліджено і визначено стан культурної спадщини, виявлено її історичну, архітектурну та культурну цінність. Розглянуто реставрацію та консервацію історичних будівель з використанням аутентичних матеріалів та методів, з метою збереження їхньої оригінальності. Досліджено адаптацію до сучасних потреб для забезпечення використання цих будівель у сучасному житті, наприклад, перетворення їх на музеї, готелі, громадські простори тощо.

Запропоновано варіанти збереження та відновлення історично важливих будівель, що є частиною спільної європейської спадщини, з метою збереження культурної ідентичності та сприяння сталому розвитку суспільства.

Запропоновано об'ємно-планувальне вирішення об'єкту С. Скарбека у м. Миколаєві та с. Заклад Стрийського р-ну Львівської області, які мають історичну цінність та є частиною спільної європейської спадщини.

Зміст

Вступ.....	6
РОЗДІЛ I. СТАН ПРОБЛЕМИ, ОГЛЯД ЛІТЕРАТУРИ.....	8
РОЗДІЛ II. КОМПЛЕКСНЕ ДОСЛІДЖЕННЯ РЕВІТАЛІЗАЦІЇ ОБ’ЄКТІВ СПІЛЬНОЇ ЄВРОПЕЙСЬКОЇ СПАДЩИНИ.....	14
2.1. Зарубіжний досвід ревіталізації об’єктів спільної європейської спадщини.....	14
2.2. Вітчизняний досвід ревіталізації об’єктів спільної європейської спадщини.....	27
РОЗДІЛ III. ПРОЕКТНІ ПРОПОЗИЦІЇ.....	36
3.1. Незвичайний граф Станіслав Скарбек.....	36
3.2.Архітектурно-планувальні рішення Ревіталізації об’єкту спільної європейської спадщини на прикладі родинного будинку С.Скарбека у м.Миколаєві	38
3.3.Техніко – економічні показники, Миколаїв.....	42
3.4.Формування системи зелених насаджень.....	48
3.5. Архітектурно-планувальні рішення Ревіталізації об’єкту спільної європейської спадщини на прикладі родинного будинку С.Скарбека у с.Заклад Стрийського р-ну Львівської обл.....	49
3.6.Техніко – економічні показники, Заклад	
РОЗДІЛ IV. ОХОРОНА НАВКОЛИШНЬОГО СЕРЕДОВИЩА.....	61
4.1 Загальна екологічна характеристика досліджуваного регіону.....	63
4.2 Розробка першочергових заходів з охорони природнього середовища..	63
4.3 Охорона поверхневих і підземних вод.....	64
4.4. Пропозиції з охорони навколишнього середовища під час ревіталізації	65

ВИСНОВКИ.....	67
СПИСОК ВИКОРИСТАНИХ ДЖЕРЕЛ.....	69

Вступ

Ревіталізація об'єктів спільної європейської спадщини, зокрема родинних будинків, є актуальною проблемою збереження культурної спадщини та стимулювання збереження історичних цінностей. Родинні будинки відіграють ключову роль у культурному спадку Європи, які не лише є символами культури і архітектури, але й надають унікальний погляд на історію, традиції та спосіб життя минулих епох. Їхня ревіталізація стає актуальною у зв'язку з загрозою втрати цих цінних об'єктів через знос, небезпеку неправильної комерціалізації або втрату історичної цінності через забуття.

Метою цієї ревіталізації є збереження та відновлення історично важливих будівель, що є частиною спільної європейської спадщини, з метою збереження культурної ідентичності та сприяння сталому розвитку суспільства.

Завдання ревіталізації родинних будинків спільної європейської спадщини включають:

- дослідження і визначення стану культурної спадщини, виявлення її історичної, архітектурної та культурної цінності.
- реставрація та консервація історичних будівель з використанням аутентичних матеріалів та методів, з метою збереження їхньої оригінальності.
- адаптація до сучасних потреб для забезпечення використання цих будівель у сучасному житті, наприклад, перетворення їх на музеї, готелі, громадські простори тощо.
- освітня робота та залучення громади для підтримки проєктів ревіталізації та підвищення усвідомлення значення культурної спадщини в суспільстві.

Об'єктами дослідження є родинні будинки С. Скарбека у м. Миколаєві та с. Заклад Стрийського р-ну Львівської обл., які мають історичну цінність та є частиною спільної європейської спадщини. Предметом дослідження є їхня

історія, архітектурні особливості, сучасний стан та можливості їхньої ревіталізації.

Методика дослідження включає в себе архівні документи, архітектурний аналіз, експертні оцінки, а також вивчення місцевої історії та взаємодію з місцевою громадою для збору даних та формування стратегій відновлення та ревіталізації цих будівель.

РОЗДІЛ І

СТАН ПРОБЛЕМИ, ОГЛЯД ЛІТЕРАТУРИ

Ревіталізація в архітектурі – це процес, який привертає увагу як архітекторів, так і громадськості через свій потужний вплив на розвиток міського оточення та збереження культурної спадщини. Щоб розуміти сучасні аспекти цього терміну, необхідно вивчити його історію та еволюцію.

Термін "ревіталізація" має латинське походження та складається з двох компонентів: "re-", що означає "знову" чи "відновлення", і "vitalis", що перекладається як "життєвий" чи "пов'язаний з життям". Таке поєднання вказує на ідею оживлення чи відновлення життєвості в чомусь, що може бути знеціненим, застарілим або безжиттєвим.

Слово "ревіталізація" вперше з'явилося в англійській мові в середині ХХ століття і спочатку використовувалося в економічному та соціологічному контексті. Оригінально воно вказувало на відновлення економічно знецінених або відстаючих районів з метою стимулювання їхнього розвитку та оновлення.

У контексті архітектури та урбаністики термін "ревіталізація" став використовуватися для опису процесу відновлення, оновлення та вдосконалення старих чи занедбаних архітектурних споруд, міських районів чи інших територій. Це може включати в себе як реконструкцію та реставрацію історичних об'єктів, так і перепланування інфраструктури для покращення життєвих умов та привертання нових інвестицій.

Таким чином, етимологія та перше виявлення терміну "ревіталізація" свідчать про його походження з латинської мови та первинне використання в економічному та соціологічному контексті, а пізніше в архітектурному і урбаністичному вимірах.

Процес ревіталізації будівель виник у зв'язку з реставрацією та відновленням історичних архітектурних об'єктів. Перші спроби ревіталізації

тісно пов'язані з відновленням зруйнованих чи занедбаних споруд, що зазнали пошкоджень під час війн чи інших природних або антропогенних катастроф.

Одним із прикладів ранньої ревіталізації є проект, пов'язаний із відновленням історичного центру міста Праги. У середині ХХ століття, після Другої світової війни, старий район став місцем занедбання та зруйнованого обласного устрою. Проект реставрації та ревіталізації цього історичного центру допоміг відновити його колорит та природну красу, зробивши його привабливішим для мешканців та туристів.(рис 1.1.)



Рис.1.1. Історичний центр Праги.

Один з ранніх піонерів у галузі дослідження та ревіталізації будівель – це архітектор та планувальник Лоренцо Грант. Він прославився своєю роботою у середині ХХ століття, коли розвивав концепції збереження історичних центрів міст та їх ревіталізації.

Лоренцо Грант був активним учасником руху з охорони історичної спадщини та зазначився своєю працею в реставрації історичних об'єктів у різних містах. Одним із його визначальних проєктів було відновлення Старого міста в Карловому Вару в Чехії в 1950-60-х роках(рис 1.2). Цей проєкт

передбачав не лише відновлення архітектурних споруд, але і створення комфортного та привабливого середовища для мешканців та туристів.



Рис 1.2. Старе місто в Карловому Вару в Чехії.

Лоренцо вивчав історичні аспекти будівель, їхню архітектурну спадщину та соціокультурний контекст. Він вважав, що реставрація та ревіталізація не лише зберігають минуле, але і допомагають створювати динамічні та енергетичні міські середовища.

Він активно підтримував ідею, що ревіталізація повинна враховувати практичні та естетичні аспекти, а також служити як каталізатор для економічного розвитку місцевостей. Його дослідження та практична діяльність стали важливим етапом у формуванні сучасних підходів до ревіталізації будівель та міських просторів.

Однак важливо зазначити, що поняття ревіталізації у контексті архітектури зазнало розвитку та розширення у другій половині ХХ століття. Зараз ревіталізація стає складовою частиною сучасних архітектурних практик і може включати в себе не лише реставрацію історичних об'єктів, але й адаптацію застарілих індустріальних приміщень, перетворення просторів для нових функцій та створення нових міських пейзажів.

Дослідження ревіталізації у літературі можна розділити на кілька основних напрямків:

- Історичні дослідження, які вивчають розвиток ревіталізації як явища та її роль у різних історичних періодах.
- Соціологічні дослідження, які аналізують соціальні та економічні наслідки ревіталізації.
- Архітектурні дослідження, які вивчають методи та підходи до ревіталізації будівель та територій.

Історичні дослідження ревіталізації показують, що цей процес має давню історію. Приклади ревіталізації можна знайти в античному світі, коли занедбані будівлі часто перебудовувалися для нових цілей. Наприклад, у Стародавньому Римі занедбані храми часто перебудовувалися на громадські будівлі, такі як театри або терми.

Ревіталізація стала особливо популярною в 19 столітті, коли відбулося збільшення кількості занедбаних промислових будівель. Ці будівлі часто перебудовувалися на житлові, комерційні або культурні об'єкти. Наприклад, у Нью-Йорку багато колишніх заводів було перебудовано на музеї, галереї та художні студії.

У 20 столітті ревіталізація стала невід'ємною частиною процесу урбанізації. Ревіталізація використовувалася для відновлення історичних центрів міст, перетворення занедбаних промислових районів та створення нових житлових і комерційних зон.

Соціологічні дослідження ревіталізації показують, що цей процес може мати як позитивні, так і негативні наслідки для суспільства. З одного боку, ревіталізація може сприяти економічному розвитку, створенню нових робочих місць і покращенню якості життя в місті. З іншого боку, ревіталізація може призвести до вигнання місцевих жителів, зростання вартості життя і втрати культурної ідентичності.

Архітектурні дослідження ревіталізації вивчають методи та підходи до відновлення або перетворення занедбаних будівель і територій. Ці дослідження зосереджуються на таких питаннях, як збереження історичної цінності будівлі, відповідність її новому призначенню, а також вплив ревіталізації на навколишнє середовище.

Дослідження ревіталізації у літературі мають важливе значення для розуміння цього процесу та його наслідків. Ці дослідження допомагають розробити ефективні стратегії ревіталізації, які будуть приносити користь суспільству в цілому.

Ось деякі приклади досліджень ревіталізації у літературі:

"Ревіталізація міських територій: теорія та практика" (автори: М.О. Герасименко, О.В. Горбань, В.М. Кошовий)

Книга "Ревіталізація міських територій: теорія та практика" розповідає про те, як можна покращити якість життя в містах, переробляючи занедбані будівлі та території. Автори книги розглядають різні типи ревіталізації, її історію та розвиток, соціальні та економічні наслідки, а також практичні приклади.

Основні висновки книги:

- Ревіталізація є ефективним способом покращення якості життя в містах.
- Ревіталізація може призвести до економічного розвитку, створення нових робочих місць та підвищення привабливості міста.
- Ревіталізацію необхідно проводити з урахуванням інтересів місцевих жителів.

Книга є цінним джерелом інформації для архітекторів, містобудівників, урядовців та всіх, хто цікавиться питаннями ревіталізації.

"Ревіталізація історичних будівель: досвід Європи та України" (автори: О.В. Горбань, О.П. Зінченко, А.О. Сніжко)

Книга розповідає про те, як можна покращити стан історичних будівель, зберігаючи їх історичну цінність. Автори книги розглядають різні типи ревіталізації історичних будівель, її історію та розвиток, соціальні та економічні наслідки, а також практичні приклади.

Основні висновки книги:

- Ревіталізація історичних будівель є ефективним способом збереження культурної спадщини.
- Ревіталізація історичних будівель може призвести до економічного розвитку, створення нових робочих місць та підвищення привабливості міста.
- Ревіталізація історичних будівель повинна бути спрямована на збереження їх історичної цінності та пристосування їх до сучасних потреб.

"Архітектурна ревіталізація: теорія, практика, експертиза" (автори: О.В. Горбань, О.П. Зінченко, А.О. Сніжко)

Книга "Архітектурна ревіталізація: теорія, практика, експертиза" написана колективом авторів, до якого входять О.В. Горбань, О.П. Зінченко і А.О. Сніжко. У цій роботі досліджуються теоретичні аспекти та практичні виклики, пов'язані з архітектурною ревіталізацією. Автори пропонують експертний погляд на процес відновлення та вдосконалення архітектурних об'єктів, які втратили свою первинну функцію або зазнали зносу з часом. Книга включає аналіз прикладів успішної ревіталізації, а також розглядає методи експертизи в контексті оцінки стану та можливостей архітектурних об'єктів.

РОЗДІЛ II

КОМПЛЕКСНЕ ДОСЛІДЖЕННЯ РЕВІТАЛІЗАЦІЇ ОБ'ЄКТІВ СПІЛЬНОЇ ЄВРОПЕЙСЬКОЇ СПАДЩИНИ

2.1. Зарубіжний досвід ревіталізації об'єктів спільної європейської спадщини.

Спільна європейська спадщина - це надзвичайно різноманітна та цінна культурна спадщина, що включає в себе об'єкти і явища різних епох, періодів і культур різних країн Європи. Ця спадщина складається з архітектурних пам'яток, пейзажів, мистецтва, літератури, традицій та інших культурних артефактів, які мають важливе значення для розуміння історії, ідентичності та спільної культурної спадщини Європи.

Ця спадщина є не лише символом культурного розмаїття, але й є основою для зміцнення спільності між країнами Європи. Об'єкти спільної європейської спадщини мають важливе значення для розвитку туризму, освіти, наукових досліджень і взагалі для підтримки культурної співпраці серед країн Європейського Союзу та поза його межами.

Ця спадщина також є символом історичного та культурного діалогу між різними епохами і культурами, відображаючи розвиток та еволюцію європейської ідентичності. Вона є джерелом натхнення для мистецтва, літератури, архітектури та інших форм культурної творчості.

Відновлення, збереження та підтримка об'єктів спільної європейської спадщини є важливим завданням як для збереження культурної спадщини, так і для подальшого розвитку культурного обміну та взаєморозуміння між народами Європи та всього світу.

У Європі багато об'єктів спільної європейської спадщини пройшли процес ревіталізації, що дозволило їм зберегти культурне значення та стати привабливими для відвідувачів. Нижче наведемо кілька прикладів.

Тейт Модерн - це культурна інституція в Лондоні, Велика Британія, що присвячена мистецтву XX та XXI століть. Його історія почалася як електростанція Банксайд, яка була споруджена в 1947-1963 роках у стилі промислового арт-деко на березі річки Темзи(рис.2.1). Протягом багатьох років вона служила як важливий елемент енергопостачання для Лондона.



Рис 2.1. Тейт Модерн до ревіталізації.

В 1981 році офіційно оголошено, що будівля електростанції Банксайд буде використана для створення сучасного музею мистецтва(рис 2.2). Архітектори Жан Тойрел і Жак Германн були запрошені зробити проект перетворення будівлі у музей, який би був присвячений мистецтву XX століття.

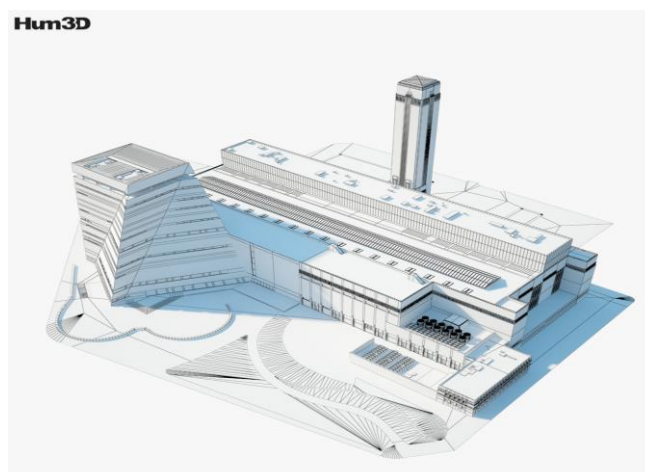


Рис 2.2. 3D модель Тейт Модерн.

Ревіталізація об'єкту передбачала не лише конвертацію електростанції в музей, а й збереження його історичного значення та архітектурного вигляду.

Процес реставрації та реконструкції тривав понад десять років. Відбувалися роботи з реставрації фасаду, збереження пам'ятників промислової архітектури, а також розвиток внутрішнього простору для відповідності музейним потребам.

Тейт Модерн був відкритий для публіки у 2000 році. Його колекція складається з сучасного мистецтва, у тому числі картин, скульптур, інсталяцій та інших художніх форм.

Сьогодні Тейт Модерн є важливим центром сучасного мистецтва та культурною іконою Лондона, який збирає та представляє різноманітні роботи митців з усього світу, забезпечуючи публічний доступ до цінних художніх творів та експозицій.



Рис 2.3. Сучасний Тейт Модерн, Лондон.

Ревіталізація електростанції Банксайд у Тейт Модерн не лише відновила стару споруду, але й створила сучасний музей(рис 2.3), який став символом мистецтва та культури в центрі Лондона, привертаючи тисячі відвідувачів з усього світу.

Музей Рейксмузеум у Амстердамі є одним з найвідоміших музеїв мистецтва у світі. Його історія та процес ревіталізації - це захоплююча подорож в світ культурної спадщини Нідерландів.

Музей був заснований у 1800 році, коли Людвіг I, французький монарх, вирішив об'єднати колекції мистецтва та артефактів, що належали різним царям і аристократам Нідерландів. Це було спрямовано на створення єдиного музею, який міг би відобразити культурну спадщину країни.

У 1885 році було відкрито спеціальну будівлю Рейксмузеуму, спеціально спроектовану для експозиції великої колекції мистецтва(рис 2.4). Вона стала домівкою для тисяч художніх творів, включаючи шедеври таких майстрів, як Рембрандт, Вермеер та інші нідерландські митці.



Рис 2.4. Музей Рейксмузеум у Амстердамі до ревіталізації.

У 21 столітті музей пройшов значні зміни. З метою модернізації та розширення музейної експозиції було проведено значні реставраційні роботи. Розпочався проект "Музей для всіх", спрямований на поліпшення доступності та розвитку музею для різних аудиторій.

Музей активно впроваджує інтерактивні елементи в експозицію, щоб залучити відвідувачів різного віку. Також акцентується на освітніх програмах та діяльності для дітей та сімей.

У 2013 році завершилася реставрація основної будівлі музею, включаючи реконструкцію залів та поліпшення інфраструктури. Відтоді Рейксмузеум став центральним музейним комплексом для представлення національної культурної спадщини (рис 2.5).



Рис 2.5. Рейксмузеум у сучасні дні.

Ключові етапи ревіталізації:

Одним із перших кроків було проведення реставраційних робіт у вже існуючій будівлі. Це включало відновлення старих залів, покращення систем опалення та освітлення, а також роботи зі збереження та відновлення цінних картин та артефактів.

Розширення музейного простору стало важливим етапом у ревіталізації. Збільшення площі експозиційних залів дозволило презентувати більше творів мистецтва та розширило можливості для організації виставок та подій.

Одним із головних аспектів ревіталізації було впровадження інтерактивних технологій. Музей почав використовувати сучасні підходи до показу колекцій, включаючи сенсорні технології, віртуальні тури та мультимедійні додатки, що дозволяють відвідувачам глибше пізнати твори мистецтва та їхні контексти.

Музей активно розвиває освітні та культурні програми для відвідувачів різного віку. Це включає лекції, майстер-класи, спеціальні тури та заходи для

сімей. Це стало важливим кроком у залученні аудиторії та підвищенні їхнього зацікавлення у мистецтві та культурі.

Цей процес ревіталізації дозволив Рейксмузеуму не лише зберегти своє культурне значення, але й стати сучасним, динамічним та привабливим для відвідувачів з усього світу.

Музей Рейксмузеум увібрав у себе не лише історію мистецтва Нідерландів, але й постійно трансформується, щоб залишатися важливим центром культурного надбання країни та світовим центром мистецтва. Звичайно, ревіталізація Рейксмузеуму в Амстердамі була комплексним процесом, спрямованим на відновлення та модернізацію цього унікального музейного комплексу.

"Готель Будапешт" - це історичний готель, що став символом Будапешта в Угорщині та одним із найпрестижніших готелів у Європі. Його історія охоплює багато етапів та ревіталізаційних зусиль.

Готель Будапешт був заснований у 19 столітті, коли це місце стало знаменитим як одне з найпрестижніших готелів у місті. Завдяки своїй відмінній локації, елегантному дизайну та високому рівню обслуговування, він швидко здобув популярність серед аристократії, політиків та видатних особистостей.



Рис 2.6. Готель Будапешт 1970-1973 рр.

Протягом історії, готель переживав складні періоди, особливо під час війни та періоду політичних змін у країні. Він втратив частину свого колишнього блиску через ці труднощі, але залишався символом історії та культури міста(рис 2.6).

Зусиллями нових власників та підтримки уряду Угорщини, було прийнято рішення про ревіталізацію Готелю Будапешт. Це включало відновлення та модернізацію всієї інфраструктури, збереження історичних деталей та підвищення рівня послуг для гостей.



Рис 2.7. Готель Будапешт після ревіталізації.

В рамках ревіталізації готель відновив свою славу як місце вишуканого та розкішного відпочинку. Покращення обслуговування, ресторанів, спа-центрів та інших послуг стало важливим етапом у залученні відвідувачів(рис 2.7).

Після ревіталізації, Готель Будапешт став привабливим місцем для туристів та місцевих мешканців. Він почав організовувати різноманітні заходи, від розважальних до культурних, що підвищило його популярність та стало важливою частиною культурного життя міста.

Після процесу ревіталізації, Готель Будапешт знову став символом розкоші та елегантності в місті. Його відновлені інтер'єри, сучасні зручності та вдосконалені послуги привертають гостей з усього світу.

Готель Будапешт також став культурним центром міста, організовуючи різноманітні події, виставки мистецтва, лекції та конференції. Це місце, де поєднуються елегантність та культурна активність, пропонуючи гостям не лише комфортне перебування, але й можливість насолодитися мистецтвом та культурою.

Ревіталізований Готель Будапешт став привабливим для відомих особистостей, ділових людей та любителів розкоші. Його слава не лише в межах Угорщини, але й за її межами, що робить його важливим пунктом притягання у світі розкішного готельного бізнесу.

Сьогодні Готель Будапешт не лише пропонує розкішне проживання, а й має вагомий внесок у культурне надбання міста. Він залишається символом історії, місцем, яке перетинає традицію та сучасність, стаючи не лише готелем, а й місцем, що втілює дух Будапешта.

Ця історія ревіталізації Готелю Будапешт відображає його важливе значення як культурного, історичного та сучасного центру, який пропонує вишуканість, розкош та культурне збагачення для своїх гостей.

Розповідь про історію Лувру - це подорож у часі, яка розпочалася з королівського палацу і перетворилася на один з найбільших та найпрестижніших музеїв світу.

Лувр був заснований як фортеця в XII столітті за наказом Філіппа II. Протягом століть він перетворювався та розширювався, ставши у XVI столітті королівським палацом. Його архітектурний образ історично пов'язаний з королівськими родинами Франції(рис 2.8).

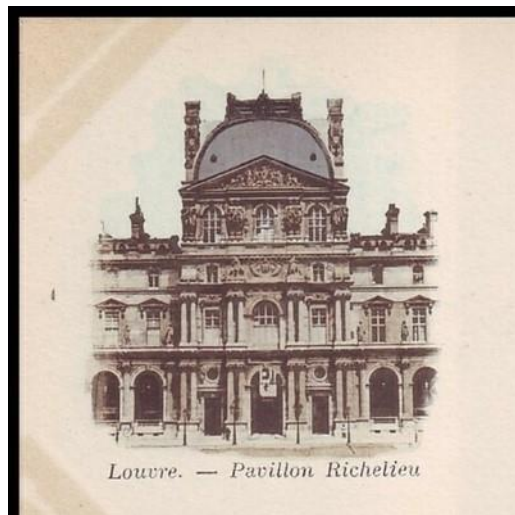


Рис 2.8. Лувр у XVII столітті.

Після Французької революції у 1789 році, музей Лувр отримав нове призначення. Колекція, яка належала королівській родині та церкві, була націоналізована та перетворена на національний музей.

Процес ревіталізації Лувру включав у себе декілька великих проектів з розширення музейних приміщень. Наприклад, 1989 року було відкрито підземний комплекс під назвою "Лувр під пірамідою", який розширив площу музею та полегшило обслуговування великої кількості відвідувачів(рис 2.9).



Рис.2.9. Лувр під пірамідою.

Лувр постійно проводить роботи з реставрації та модернізації інтер'єрів, щоб забезпечити належне збереження артефактів та комфорт для відвідувачів. Велика увага приділяється технологічним інноваціям, що полегшують дослідження та сприяють інтерактивності експозицій(рис 2.10).



Рис 2.10. Модернізація інтер'єрів у Луврі.

Лувр також активно розвиває освітні та культурні програми, щоб залучати різні аудиторії. Екскурсії, лекції, тематичні заходи та онлайн-ресурси роблять музей доступним та привабливим для широкого кола відвідувачів.

Ревіталізація Лувру дозволила не тільки зберегти його статус одного з найбільших та найпрестижніших музеїв у світі, а й створила простір, де культурна спадщина зустрічається з сучасністю. Музей продовжує залишатися іконічним місцем, яке приваблює мільйони відвідувачів своїми колекціями та програмами.



Рис.2.11. Сучасний вигляд Лувру.

Воєнно-історичний музей у Дрездені, Німеччина, відіграв важливу роль у збереженні історії та відображенні подій, пов'язаних із воєнним минулим країни.

Музей був заснований у 1897 році під назвою "Армійський музей", і його колекція постійно зростала завдяки дарункам та придбанням зброї, обладунків та документів, пов'язаних з військовою історією Німеччини. У своїх початках він став важливим центром для зберігання військової історії Німеччини, представляючи експонати та артефакти, пов'язані з різними конфліктами та війнами.

Після Другої світової війни музей був розділений: частина колекції стала частиною музею в Шпреєфердерплац, а інша - у будівлі Арсеналу. Під час війни музей був пошкоджений, а його колекція розгублена. Багато експонатів втрачено або пошкоджено під час бомбардувань міста.

У 1989 році, після падіння Берлінської стіни, музей отримав новий статус. Було прийнято рішення про реконструкцію та модернізацію музею. У 2011 році була започаткована ревіталізація музею, спрямована на модернізацію і переосмислення експозицій та просторів. Були проведені великі реставраційні роботи, оновлені експозиції, впроваджено сучасні інтерактивні технології та змінено концепцію експонатів для кращого відображення воєнної історії. Також, відбулося відкриття нової будівлі музею, спроектованої архітектором Даніелем Лібескіндом(рис 2.12).

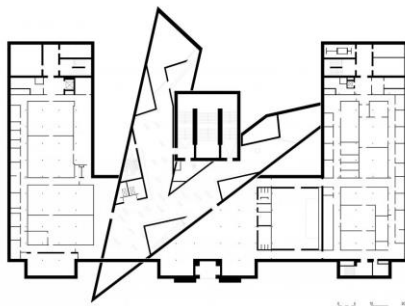


Рис 2.12. План Воєнно-історичного музею у Дрездені

Ця нова архітектурна споруда, разом зі своєю колекцією та підходом до експозицій, стала символом злиття минулого та сучасності, де відвідувачі можуть не лише побачити матеріальні свідчення війни, а й поглибити своє розуміння про її наслідки та значення для суспільства(рис 2.13).

Однією з ключових цілей була активізація освітніх та культурних програм, спрямованих на залучення широкої аудиторії. Музей запровадив екскурсії, освітні проекти для шкіл, лекції та тематичні заходи для відвідувачів.

Сьогодні Воєнно-історичний музей у Дрездені - це сучасний інформативний центр, який поєднує традиційні експонати з інноваційними технологіями. Це місце, де відвідувачі можуть побачити, навчитися та зрозуміти історію воєнних подій через унікальну колекцію, документи та експозиції.



Рис 2.13. Процес ревіталізації музею.

Ревіталізація музею у Дрездені стала ключовим кроком для збереження та презентації воєнної історії Німеччини та світу, дозволяючи відвідувачам пізнати та зрозуміти минуле через призму унікальних матеріалів та інтерактивних технологій(рис 2.14).



Рис. 2.14. Сучасний вигляд Воєнно-історичного музею у Дрездені,
Німеччина

2.2. Вітчизняний досвід ревіталізації об'єктів спільної європейської спадщини.

Україна, зі своєю багатою історією та спадщиною, активно працює над ревіталізацією об'єктів спільної європейської спадщини, зокрема архітектурних пам'яток та будівель.

Львівська Ратуша - символ міста, візитна картка Львова, є однією з найвизначніших архітектурних споруд. Її історія налічує багато століть та віддзеркалює різні періоди розвитку міста.

Будівництво Ратуші було розпочато у XV столітті, але розвиток споруди тривав до XVIII століття. Заснована на площі Ринок, ця споруда була місцем проведення різноманітних громадських заходів, торгівлі та важливих політичних зборів(рис 2.15).



Рис.2.15 Ратуша у XVIII столітті.

У 2009-2011 роках Львівська Ратуша пройшла значні реставраційні та ревіталізаційні роботи. Ці процеси включали відновлення архітектурних деталей, фасаду, а також внутрішнього простору споруди. Окрема увага приділялася збереженню та відновленню історично важливих елементів, які додають унікальний шар культурної спадщини.

Сьогодні Львівська Ратуша відіграє роль не лише архітектурного пам'ятника, але й культурного центру міста. В ній проводяться виставки, концерти, культурні та освітні заходи. Це стало важливим аспектом її ревіталізації - зробило споруду більш доступною та привабливою для відвідувачів.



Рис.2.16. Сучасна Львівська Ратуша.

Реставрація Ратуші не лише зберегла її історичний образ, але й стала однією з ключових точок привабливості для туристів, покращуючи культурний образ Львова як міста з багатою культурною спадщиною. Такий підхід сприяв збереженню та популяризації спільної європейської спадщини в контексті Львова.

Острозький замок, що розташований у місті Острог на території України, є однією з найстаріших та найвизначніших фортець на теренах України та східної Європи. Його історія охоплює періоди від середньовіччя до сучасності(рис 2.17.).



Рис. 2.17. Заснування Острозького замку.

Замок був заснований у XIII столітті князями Острозькими. Він служив важливим оборонним пунктом та центром культурного та освітнього життя регіону. З часом він став місцем, де зберігалися важливі літературні та художні колекції, а також розміщувалися бібліотеки та архіви.

У минулому столітті та на початку XXI століття проводилися значні реставраційні роботи. Замок був відновлений, зокрема було відремонтовано й відновлено оборонні стіни, вежі та інші архітектурні елементи. Велика увага приділялася збереженню оригінального обличчя замку та його історичної цінності.

Зараз Острозький замок функціонує як культурний центр, де проводяться виставки, концерти, лекції та культурні заходи. Він став популярним серед туристів, що сприяло його популяризації як частини спільної європейської спадщини. Така перетворена роль сприяла не лише збереженню, а й активному використанню замку як важливого елемента культурного та історичного ландшафту.

Ревіталізація Острозького замку сприяла збереженню культурної спадщини та висвітленню його історичного значення в контексті Європи. Вона показала, що історичні пам'ятки можуть бути не лише збережені, але й активно використовуватися для культурного та освітнього розвитку регіону. Такий

підхід дозволяє замкам та іншим архітектурним пам'яткам бути частиною живого культурного середовища та сприяти розвитку туризму та культурного обміну.

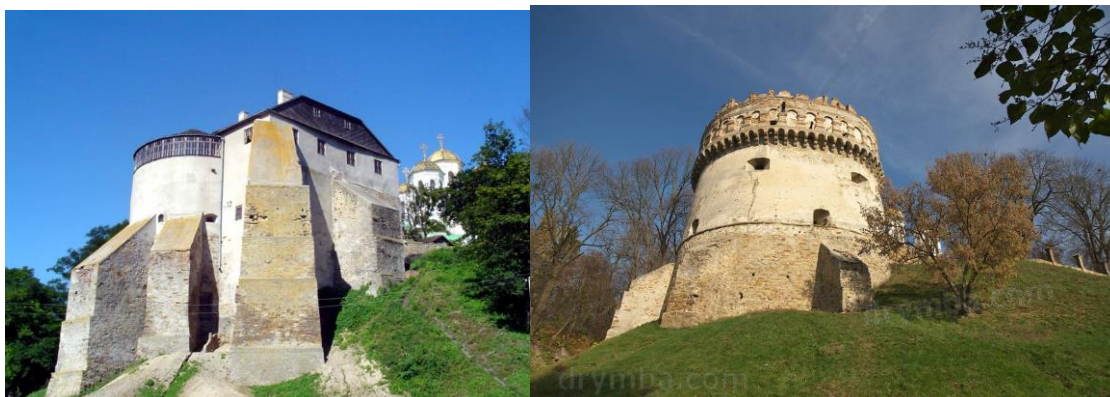


Рис 2.18. Острозький замок у сьогодення.

Львівський оперний театр — це символ музичної культури та вишуканості міста Львова, що має глибокі корені та величезне культурне значення.

Оперна традиція у Львові почалася в XVIII столітті, коли місто стало центром музичного життя. Однак історія сучасного Львівського оперного театру розпочалася з відкриття нової будівлі у 1897 році.

Будівля оперного театру була спроектована австрійським архітектором Зігфрідом Зільцером. Її відкриття відбулося 4 жовтня 1900 року з вистави опери "Мадам Баттерфляй" Джакомо Пуччіні(рис.2.19.).



Рис 2.19.Оперний театр до ревіталізації.

Оперний театр став однією з найпрестижніших музичних сцен країни, де представляли вистави відомі співаки та музиканти. Протягом історії, театр пережив різні періоди, включаючи важкі часи війни та змін у владі. Однак завдяки підтримці містян та мистецтвознавців, театр продовжує свою роботу та розвиває музичну культуру у Львові.

Ревіталізація Львівської Опери — це комплексний процес, що охоплює реставрацію будівлі, модернізацію та удосконалення технічного обладнання, а також створення нових культурних просторів. Значна увага була приділена збереженню архітектурних особливостей будівлі та відновленню її первозданного вигляду.

Сьогодні Львівський оперний театр залишається культурним символом міста, що привертає меломанів та шанувальників мистецтва. Тут відбуваються вистави, концерти та фестивалі, які підтримують та розвивають музичну традицію Львова, роблячи театр важливою складовою спільної європейської культурної спадщини(рис 2.20.).

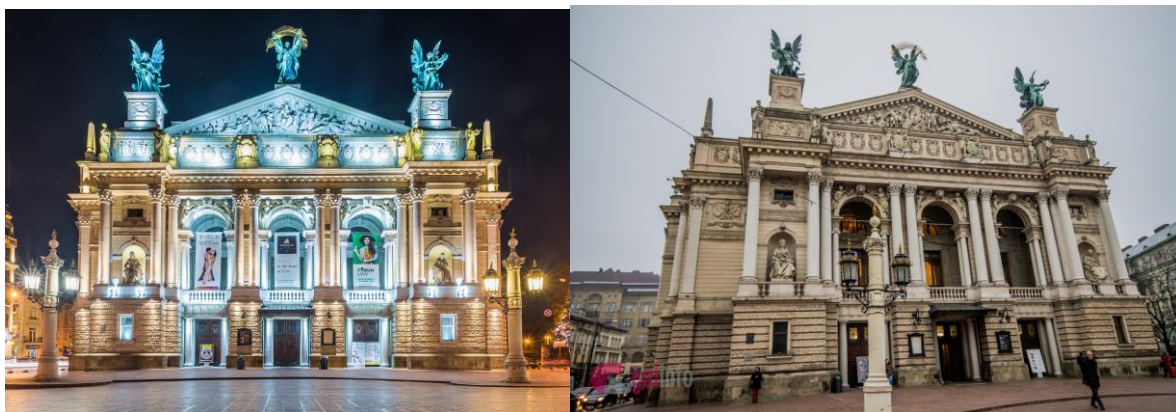


Рис.2.20. Львівський Оперний театр, сьогодення.

Арт-забуд "Платформа" у Києві - це колишній завод, який був перетворений на культурний центр. Ревіталізація заводу розпочалася в 2010 році і завершилася в 2014 році.



Рис 2.21. Дарницький шовковий комбінат

Раніше Арт-завод "Платформа" називався Дарницький шовковий комбінат(рис.2.21.). Він був побудований у 1950-х роках і був одним з найбільших шовкових комбінатів у Радянському Союзі. У 1990-х роках завод був закритий і занедбаний. У 2010 році група інвесторів придбала завод і розпочала його ревіталізацію.

Під час ревіталізації було відреставровано 12 будівель заводу загальною площею близько 65 тисяч квадратних метрів. Були відремонтовані фасади будівель, відновлені виробничі приміщення, а також створені нові простори для культурного життя.

У 2014 році Арт-завод "Платформа" був відкритий для відвідувачів.(рис.2.22). Сьогодні це популярне місце для проведення концертів, виставок, фестивалів та інших культурних заходів. На території Арт-заводу розташовані галереї, арт-студії, концертні майданчики, кафе, ресторани та інші заклади.

Ревіталізація Арт-заводу "Платформа" є успішним прикладом того, як можна перетворити занедбану промислову будівлю на культурний центр. Ревіталізація заводу сприяла розвитку культури та туризму в Києві.



Рис.2.22. Ревіталізації Арт-заводу "Платформа"

Ось деякі ключові моменти ревіталізації Арт-заводу "Платформа":

- Ревіталізація була проведена приватними інвесторами.
- Ревіталізація була спрямована на збереження історичної цінності заводу.
- Ревіталізація сприяла створенню нових робочих місць.
- Ревіталізація зробила Арт-завод "Платформа" популярним місцем для культурного життя.

UNIT.CITY – це інноваційний центр, розташований у колишньому київському мотозаводі, який був ревіталізований у 2018 році. Центр займає площу понад 70 000 кв. м. і є домом для офісів, торгових площ, закладів громадського харчування, а також житлових квартир(рис.2.23).



Рис.2.23. Київський мотозавод, Київ

Ревіталізація заводу була проведена компанією UDP, яка придбала його у 2013 році. Метою проекту було створити новий центр для інновацій та підприємництва, який би відповідав сучасним потребам міста.

Під час ревіталізації заводу було збережено його історичну спадщину. Були відреставровані фасади будівель, а також відновлені деякі історичні елементи, такі як ворота заводу та водонапірна вежа(рис.2.24.).



Рис.2.24. UNIT.CITY, Київ

Окрім цього, у центрі було створено ряд нових просторів, які сприяють розвитку інновацій. Зокрема, було відкрито інноваційний хаб UNIT.City, який є домом для понад 500 стартапів.

UNIT.CITY став одним із найпопулярніших місць у Києві. Центр відвідують тисячі людей щодня, щоб працювати, навчатися, відпочивати та проводити час із друзями та родиною.

Ось деякі з ключових елементів ревіталізації Київського мотозаводу:

- Збереження історичної спадщини
- Створення нових просторів для розвитку інновацій
- Залучення інвестицій у розвиток міста

UNIT.CITY – це успішний приклад ревіталізації промислового об'єкту. Центр став новим центром для інновацій та підприємництва, який сприяє розвитку міста.



Рис.2.25.Інсталяція у UNIT.CITY

РОЗДІЛ III

ПРОЕКТНІ ПРОПОЗИЦІЇ

3.1. Незвичайний граф Станіслав Скарбек

Графи Скарбек — це родина, чії коріння сягають дуже давньої епохи, а їхні перші відомі представники були малопольськими лицарями. Однак важливий виток цієї родини відзначився 20 листопада 1780 року, коли на світ з'явилися сини Яна Скарбка та його дружини біля Коломиї — Ігнацій та Станіслав Скарбек.

Станіслав Граф Скарбек, видатний землевласник, меценат і авантюрист свого часу, проживав життя, що вражало своєю розмаїтістю. Свою освіту здобув у Львові, а потім вирушив до Відня, де став активним учасником гламурного життя. Однак ця етапна сторінка його життя завершилася неприємним поверненням зі столиці, супроводженим величезною купою боргів.

У Львові, стикнувшись з фінансовими труднощами, Станіслав взявся за голову і розпочав власний бізнес. Він розвивав видобуток заліза, розведення худоби та коней, а також займався виготовленням спирту та пива. Це підприємницьке відновлення його стану відбувалося не без труднощів, інколи опиняючись на межі банкрутства.

Проте, незважаючи на труднощі, Станіслав завжди знаходив новий стимул до праці та виходив з кожної ситуації з новим натхненням. Однак найбільше йому принесли славу і задоволення дві справи: будівництво театру та створення закладу для сиріт і убогих. Ці благодійні ініціативи відобразили не лише його підприємницький талант, а й величезну душу, готову допомагати тим, хто потребує.

У 1833 році граф Австро-Угорщини Станіслав Скарбек розпочав будівництво нового театру для Львова, і це імпозантне будівництво було фінансоване власними коштами графа. Проект театральної будівлі включав у себе готель з 300 номерами, крамниці, кав'ярні та житло для акторів. Під час будівництва стикнулися з труднощами вологого ґрунту, але завдяки використанню 16 000 дубових палів, які були вбиті в землю, стали

фундаментом для цього видатного театрального спорудження. Таким чином, будівля театру стала найдорожчим майном у Львові, завдяки цінним деревинам, які використовувалися в її конструкції.

28 березня 1842 року Новий міський театр був урочисто відкритий комедією польського драматурга Олександра Фредра. Важливо відзначити, що Фредро був другим чоловіком дружини Станіслава Скарбка, Зофії з Яблоновських, гербу Гжимала. З того часу цей театр став визначним місцем культурного життя та виконання театральних вистав у Львові. Сучасною назвою споруди є Національний академічний український драматичний театр імені Марії Заньковецької.

Поселення Заклад вважається заснованим графом Станіславом Скарбком, який вирішив витратити власні кошти на побудову палацу в цьому спокійному місці між Дроговижем і Демнею. Палац має форму букви "П" з триповерховою середньою частиною та чотирьохповерховими бічними крилами, а також стилізованими п'ятиповерховими вежами.

У 1840 році граф Станіслав Скарбек заснував «Доброчинний інститут для сиріт та убогих», діяльність якого була легалізована 1 серпня 1843 року. Будівля інституту, вражаюча своєю красою і вишуканістю, призначалася для проживання бездомних дітей різних національностей. У ній отримували освіту та фахові навички, причому навчання велося польською мовою в дусі суворого католицького виховання.

У палаці проживало близько 400 сиріт, включаючи 250 хлопчиків і 150 дівчат, які отримували загальну та професійну освіту. Граф Станіслав Скарбек взяв на себе вартість утримання приплідних і стареньких, навіть продавши деяку власність, включаючи театр у Львові, щоб надати їм притулок.

Нажаль, граф не дочекався завершення будівництва свого палацу та помер у Львові 28 жовтня 1848 року. Його тіло спочатку поховали на Личаківському цвинтарі, але в 1888 році, коли будівництво в Закладі було остаточно завершено, його перепоховали до крипти у Закладському лісі поблизу палацу.

3.2.Архітектурно-планувальні рішення Ревіталізації об'єкту спільної європейської спадщини на прикладі родинного будинку С.Скарбека у м.Миколаєві

Місто Миколаїв розташоване на відстані 25 кілометрів від районного центру, міста Стрий, та 37 кілометрів від обласного центру, міста Львова. Місто розташоване в північній частині Стрийського району.(рис.3.1)

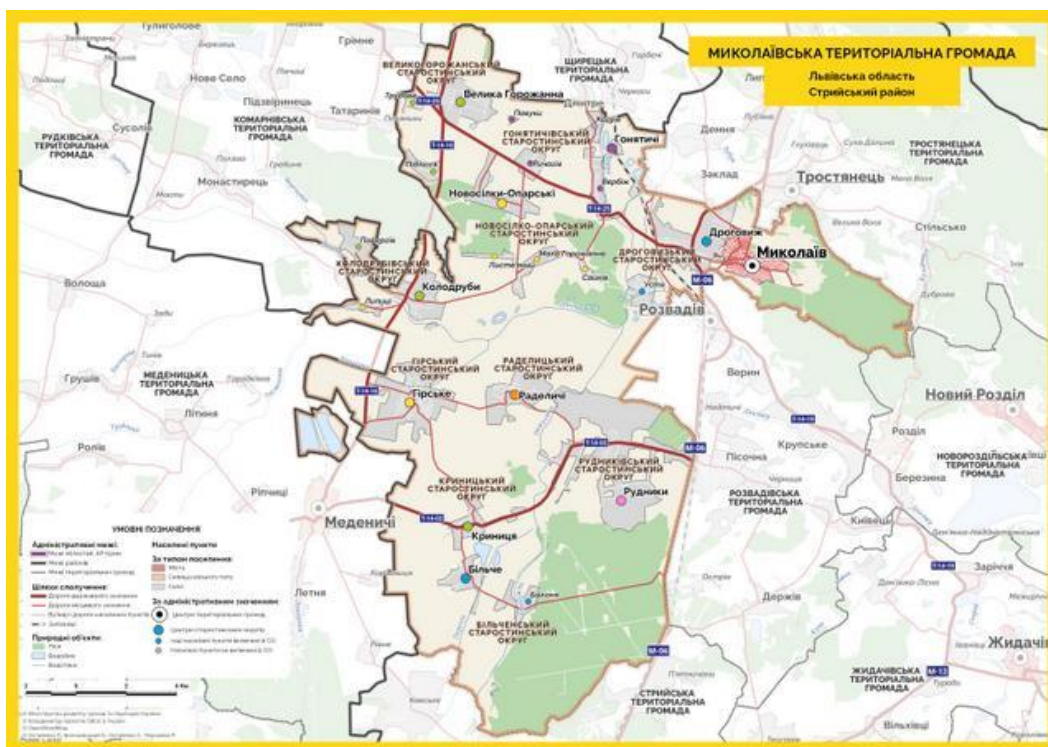


Рис.3.1.Миколаївська територіальна громада

У рамках проекту ревіталізації родинного будинку Станіслава Скарбека в місті Миколаєві Львівської області, який передбачає його трансформацію в арт центр, були розроблені пропозиції з архітектурно-планувальної реконструкції будівлі та прилеглої території, з урахуванням сучасних потреб та стандартів.(рис 3.2.)

Під час ревіталізації будівлі використані основні принципи та методи адаптивної архітектури. Зокрема, був застосований просторово-конструктивний підхід, що передбачав створення нового розширеного та взаємопроникливого внутрішнього простору.

Наголошено, що ревіталізація не включає в себе технічне переоснащення будівлі, і зберігає конструктивно-просторову та архітектурно-мистецьку автентичність цієї архітектурно-історичної пам'ятки. Таким чином, забезпечується збереження історичної цінності об'єкта, а його адаптація відбувається з урахуванням потреб і стандартів сучасності.



Рис.3.2. Ділянка родинного будинку Станіслава Скарбека в місті Миколаєві.

Обрана територія для будівництва арт-центру відповідає всім санітарно-гігієнічним нормам та розташована в зручному місці, де доступні водопостачання, енергопостачання та зручний спуск для каналізаційних вод.

Всі роботи з благоустрою виконані за допомогою сучасних, довговічних і місцевих матеріалів, які відтіняють місцевий колорит та враховують національні традиції. Розмір земельної ділянки було затверджено ОТГ відповідно до чинного Земельного кодексу України та завдань на проектування, дотримуючись регіональних правил забудови населених пунктів.

Планувальна організація будівлі визначається різними факторами, такими як тип адміністративного закладу, кількість відвідувачів, площа та розміри

ділянки, функціональний зв'язок між окремими елементами території, загальна композиція, стан озеленення та благоустрій, а також використання малих архітектурних форм(рис 3.3.).



Рис. 3.3. Фасади проектного арт-центру. Зліва направо: фасад в осях 1-10, фасад в осях 10-1.

Проектований об'єкт розташований на добре освітленій та провітрюваній території. У арт-центрі створені оптимальні санітарно-гігієнічні умови в приміщеннях, забезпечено належну інсоляцію та ефективний обмін повітря.

Використано сучасні меблі та обладнання, що забезпечує комфортне середовище для відвідувачів.

Обрана територія та планування будівлі враховують всі необхідні фактори для успішної експлуатації арт-центру.

Архітектурна концепція будівлі арт-центру ґрунтується на інноваційному підході до його створення. Вхід до споруди здійснюється через тамбур-шлюзи, що дозволяють контролювати доступ холодного повітря, і ведуть у вестибюль, який є центральною точкою зв'язку всіх приміщень комплексу. Через сходову клітку можна потрапити на другий поверх.

3.3. Техніко – економічні показники, Миколаїв

1. Клас довговічності – II.
2. Ступінь вогнестійкості – II.
3. Площа ділянки – 1050 м².
4. Площа забудови – 432 м²
5. Загальна площа – 972,66 м²
6. Поверховість – 3
7. Кількість вбудованих стоянок – 6

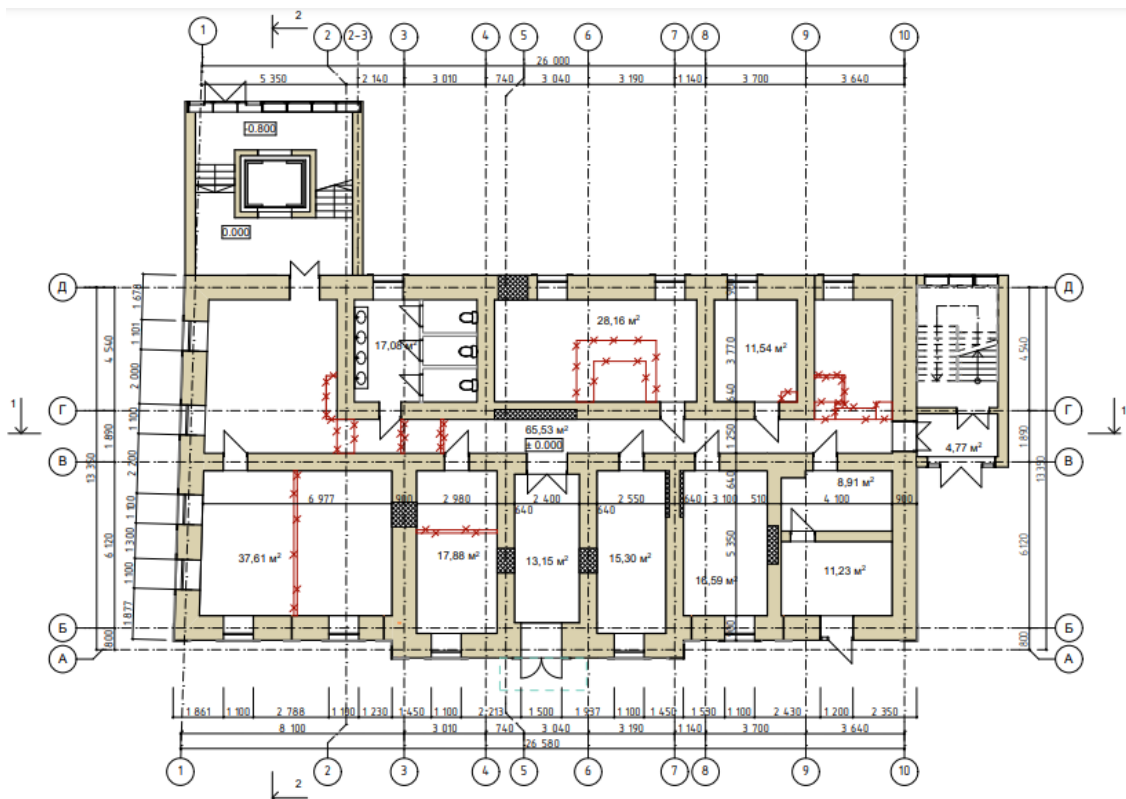


Рис.3.4. План на відмітці ±0.000

Перший поверх обладнано приміщеннями: Головний вестибюль, Виставкова зала №1, Майстерня та творча лабораторія, Креативний лофт, Майстерня скульптора, із всією необхідною інфраструктурою. Тут також розташовані санвузли і допоміжні приміщення, включаючи кімнати для персоналу.

Експлікація приміщень на відмітці ± 0.000

№	Назва приміщень	Площа м ²
1.	<p>Головний вестибюль:</p> <p>Призначення: Вхідна зона для відвідувачів та художників.</p> <p>Особливості: Просторий та естетично оформлений вестибюль із сучасними експозиційними елементами. Представляє собою арт-простір для створення першого враження та взаємодії.</p>	13,15
2.	<p>Виставкова зала №1:</p> <p>Призначення: Проведення художніх виставок, виступів та інших культурних подій.</p> <p>Особливості: Простора, з оптимальним освітленням для ефективного виставкового представлення. Забезпечена аудіо - та відеоінфраструктура для презентацій.</p>	37,61
3.	<p>Майстерня та творча лабораторія:</p> <p>Призначення: Простір для майстер-класів, творчих лекцій та інтерактивних занять.</p> <p>Особливості: Обладнана спеціалізованою технікою та інструментами для роботи художників. Зона з вільною конфігурацією для творчого експерименту.</p>	28,16
4.	<p>Креативний лофт:</p> <p>Призначення: Простір для творчої роботи, зустрічей та інформальних подій.</p> <p>Особливості: Вільний простір з великими столами та індивідуальними робочими зонами, арт-інсталяції на стінах.</p>	16,59

5.	<p>Майстерня скульптора:</p> <p>П призначення: Це місце, де він створює свої твори. У майстерні мають бути всі необхідні інструменти та матеріали, а також вона повинна бути добре обладнана та освітлена.</p> <p>Особливості майстерні залежать від того, яким матеріалом працює скульптор.</p>	17,88
6.	Санвузол	17,08
7.	Хол	65,53
8.	Сходова клітка №1	13,5
9.	Електрощитова	8,91
10.	Коридор	8,90
11.	Охорона	11,23
12.	Тамбур	4,77
14.	Кімната для персоналу	11,54
15.	Ліфтовий хол	13,65
16.	Ліфтова шахта	5,27
17.	Гардеробна	15,3

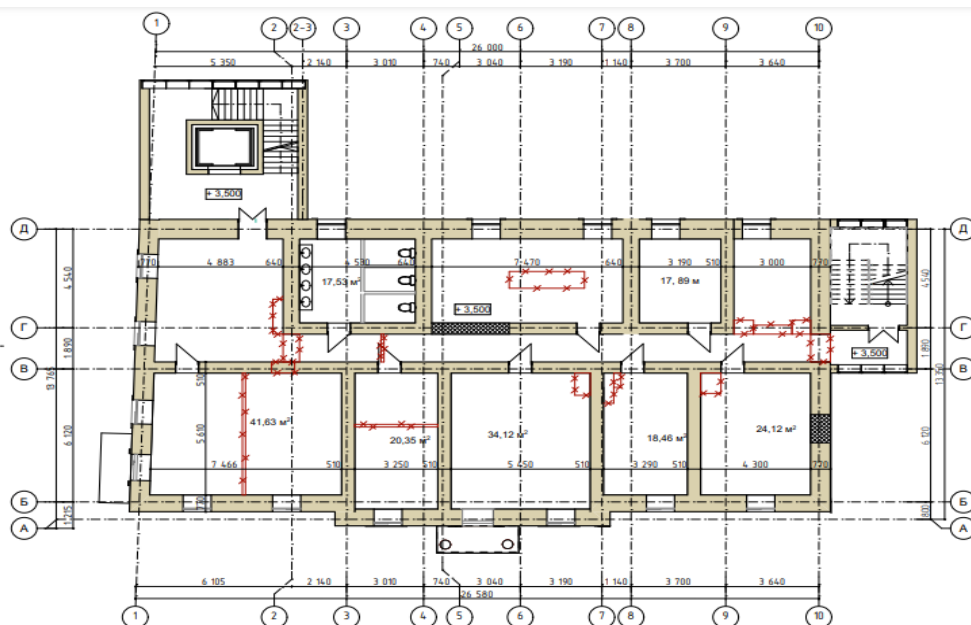


Рис.3.5. План на відмітці +3.500

Експлікація приміщень на відмітці +3.500

№	Назва приміщень	Площа м ²
1.	<p>Виставкова зала №2:</p> <p>Призначення: Додатковий простір для організації паралельних виставок чи тематичних експозицій.</p> <p>Особливості: Простора, з великими вікнами для природного освітлення. Експозиційна стіна для вивішування картин та інших художніх творів.</p>	41,63
2.	<p>Медіатека:</p> <p>Призначення: Зона для ознайомлення із мистецькою літературою та візуальними матеріалами.</p> <p>Особливості: Забезпечена бібліотечними фондами, комп'ютерами для вивчення онлайн-ресурсів та роботи над творчими проектами.</p>	28,91
3.	<p>Мультифункціональна аудиторія:</p> <p>Призначення: Проведення лекцій, семінарів, майстер-класів та інших культурних заходів.</p> <p>Особливості: Обладнана сучасною аудіо-відео технікою, рухомими перегородками для адаптації простору під різні події.</p>	34,12
4.	<p>Споруджений склад-ательє:</p> <p>Призначення: Простір для зберігання та розробки художніх матеріалів.</p> <p>Особливості: Спеціально обладнаний для зберігання та створення мистецьких робіт.</p>	24,12

5.	Офіс керівництва: Призначення: Робочий простір для адміністрації та організації роботи центру. Особливості: Кабінети для керівника, секретаря, адміністратора та іншого персоналу.	20,35
6.	Сходова клітка №1	13,50
7.	Сходова клітка №2	8,17
8.	Комора	17,89
9.	Санвузол	17,53
10.	Хол	73,27
11.	Балкон	4
12.	Ліфтова шахта	5,27
13.	Ліфтовий хол	12,09
14.	Коридор	7,16
15.	Інвентарна	18,46

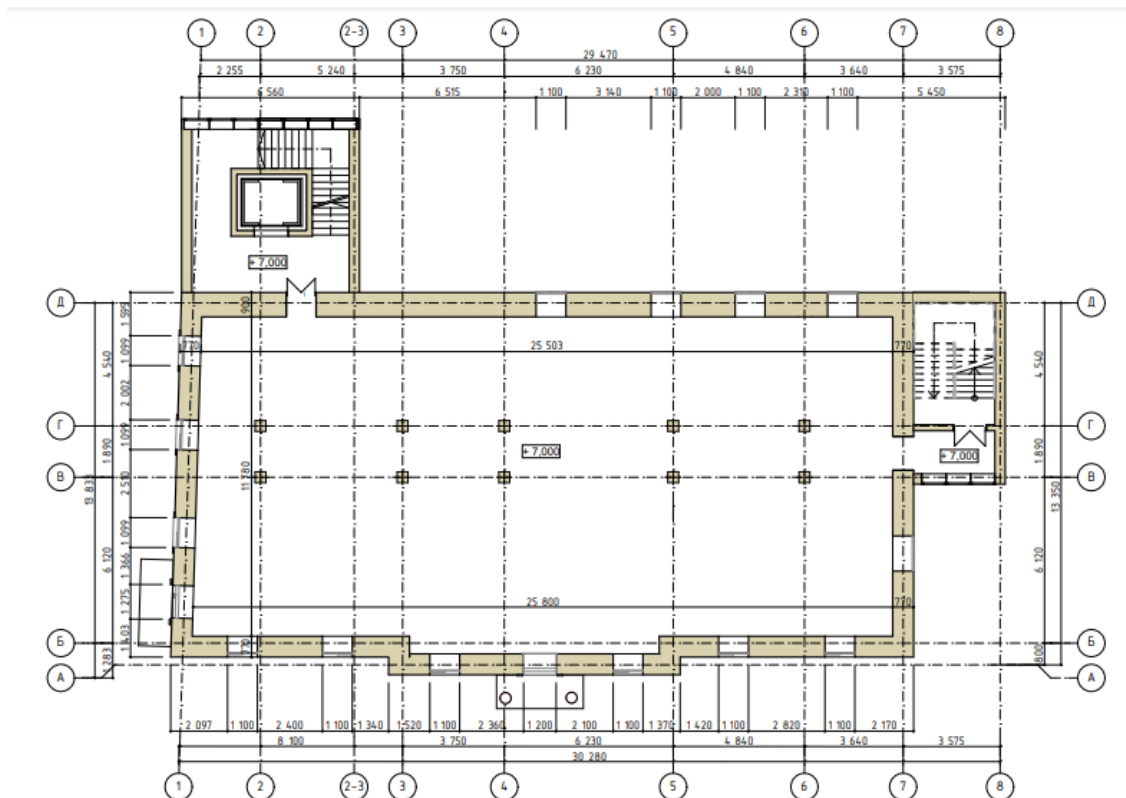


Рис.3.6. План на відмітці +7.000

Експлікація приміщень на відмітці +7.000

№	Назва приміщень	Площа м ²
1.	<p>Кав'ярня-галерея:</p> <p>Призначення: Місце для відпочинку відвідувачів та обговорення виставок.</p> <p>Особливості: Атмосферна кав'ярня із високоякісним обладнанням, стильним дизайном та експозиційними просторами для показу художніх творів.</p>	95,36
2.	<p>Зал тематичних експозицій:</p> <p>Призначення: для розміщення експонатів, присвячених певній темі, пов'язаній з мистецтвом, культурою або історією. Наприклад, це може бути зал, присвячений творчості певного художника, напрямку мистецтва або історичної епохи.</p> <p>Особливості:</p> <p>Експонати в залі тематичних експозицій у арт-центрі розміщені за темами, що дозволяє відвідувачам отримати більш глибоке розуміння певного аспекту мистецтва, культури або історії. Крім того, експонати можуть бути представлені в різних формах, включаючи картини, скульптури, фотографії, документи, артефакти та інші.</p>	210,80
3.	Сходова клітка №1	13,50
4.	Сходова клітка №2	8,17
5.	Ліфтова шахта	5,27
6.	Ліфтовий хол	12,09
7.	Коридор №1	7,16
8.	Коридор №2	4,77

3.4.Формування системи зелених насаджень.

Свідомість про навколишнє середовище є історичним і важливим аспектом для людей віддавна. Кожен об'єкт і творіння перебуває у власній сфері, а кожен процес відбувається в конкретному контексті. Це визначає нашу залежність від навколишнього. І, коли людина усвідомлює красу оточуючого світу, вона розуміє його важливість. Сучасний ландшафтний дизайн виходить за межі садових і паркових композицій та використовується в історичних реконструкціях.

Благоустрій території стає ключовим елементом для створення сприятливого санітарного, психологічного та естетичного середовища, що впливає на наше самопочуття та настрої. Під час будівництва облаштовується територія, проводиться насадження рослин, укладання доріжок та доріг, створення малих архітектурних форм. Усе це формує єдину систему зелених насаджень.

Історія садового та паркового мистецтва визначає різні стилі, такі як романський, готичний, бароко, ренесанс, рококо та класицизм. Сучасні садові стилі включають сільський, східний, середземноморський, англійський, французький та український класицизм, охоплюючи в собі різноманітні та довгі традиції.

При формуванні системи зелених насаджень на ділянці необхідно дотримуватися певних правил:

- Рослини повинні бути сумісні між собою. Необхідно враховувати вимоги рослин до освітлення, вологості, ґрунту.
- Рослини повинні бути розташовані в правильній послідовності. Високі дерева та кущі слід розміщувати на задньому плані, а низькі – на передньому.
- Рослини повинні бути правильно підстрижені. Це допоможе їм добре розвиватися та зберігати свою декоративність.

3.5. Архітектурно-планувальні рішення Ревіталізації об'єкту спільної європейської спадщини на прикладі родинного будинку С.Скарбека у с.Заклад Стрийського р-ну Львівської обл.

Село Заклад розташоване в Львівській області, на відстані 5 кілометрів від міста Миколаїв. Село невелике, його населення становить близько 300 осіб.

Село Заклад, омиване теплою атмосферою свого власного унікального образу, приховує в собі цікавий та багатий історичний наратив. Воно розташоване поруч із величезним палацом сиротинця, який служить не лише місцем відпочинку, а й створює особливу архітектурну панораму.

Село надихає своєю зеленою красою та тихістю, і тут кожен куток та окрема будівля має свою історію. Важливою архітектурною перлиною є палац графа Скарбека в англійському неоренесансному стилі, який приковує увагу своєю формою, що нагадує літеру "П"(рис.3.7.). Територія села в минулому вражала своєю розкішшю, але зараз вона дещо занедбана, особливо щодо систем водовідведення та стічних труб.



Рис. 3.7. Палац Скарбика , Заклад.

Село стало свідком історичних подій, пов'язаних із заснуванням притулку для сиріт та літніх людей, який і тепер існує, що додає унікальний характер

цьому місцю. Сучасні реалії включають діючу лікарню та обласну психіатричну лікарню, які, можливо, роблять село менш привабливим для туристів, але в той же час додають йому історичну глибину та важливість.

Заклад вражає своєю територією, що має в собі елементи ландшафтного парку, саду, озера та архітектурних деталей. Хоча його минуле може виглядати похмуро, сучасні реалії та історія взаємодіють, створюючи село, яке завжди готове розповісти свою унікальну історію кожному, хто завітає.

Поряд із палацом розташований котедж, яка є важливою історичною та культурною цінністю. Він був побудований у 19 столітті і використовувався як житло для персоналу палацу. Однак протягом багатьох років будівля занепадала, і в даний час вона знаходиться в аварійному стані(рис.3.8.).

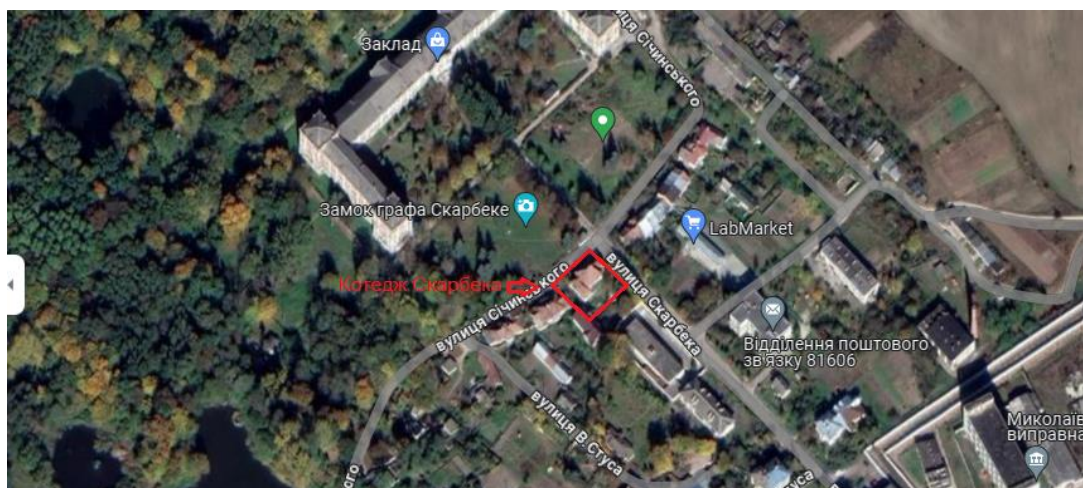


Рис.3.8.Досліджувана будівля на ділянці.

Я пропоную відновити цю будівлю, щоб вона знову стала доступною для громадськості. У проекті ревіталізації передбачаються нові архітектурні рішення, які збережуть історичний вигляд будівлі, але зроблять її більш комфортною та сучасною(рис.3.9.).



Рис.3.9. Котедж Скарбека, Заклад

Обрана для будівництва сучасного військового музею ділянка є справжнім подарунком природи. Вона розташована в мальовничому місці, де є все для комфортного відпочинку та пізнання історії військової справи.

Благоустрій території виконаний з використанням місцевих матеріалів, які гармонійно вписуються в ландшафт. Він відповідає санітарно-гігієнічним нормам та забезпечує комфортне перебування відвідувачів.

Розмір земельної ділянки відповідає вимогам чинного законодавства та забезпечує можливість розміщення всіх необхідних об'єктів військового музею.

Планувальна організація будівлі відповідає функціональним вимогам та забезпечує ефективне використання простору. Вона враховує потреби різних категорій відвідувачів та забезпечує комфортне перебування у будівлі.

Територія навколо військового музею є зеленою зоною, що сприяє поліпшенню екології та створює комфортні умови для відпочинку відвідувачів.

Сучасний військовий музей відрізняється від традиційних музеїв такими особливостями:

- Він є більш інтерактивним. Відвідувачі мають можливість не лише ознайомитися з експонатами, але й брати участь у різних заходах та програмах, які дозволяють їм краще зрозуміти військову історію та культуру.

- Він є більш інноваційним. Музей використовує сучасні технології, такі як віртуальна реальність, щоб зробити відвідування більш захоплюючим та пізнавальним.
- Він є більш актуальним. Музей фокусується на сучасних військових конфліктах та їхньому впливі на суспільство.

Загалом, сучасний військовий музей є важливим освітнім та культурним закладом, який сприяє популяризації військової історії та культури.

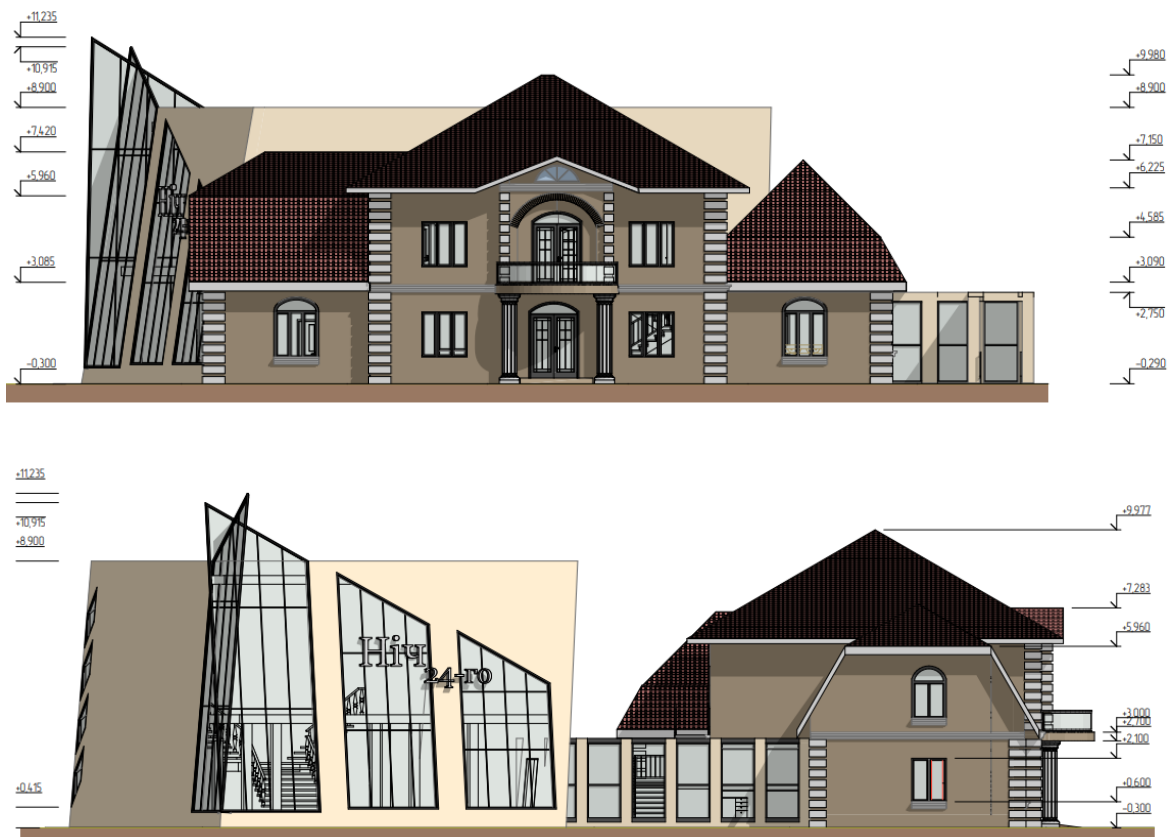


Рис. 3.10. Фасади проєктованого сучасного військового музею. Зліва направо: фасад в осях 1-10, фасад в осях 10-1.

Сучасний військовий музей розташований на мальовничій території, яка добре освітлена та провітрювана. Музей має оптимальні санітарно-гігієнічні умови, належну інсоляцію та ефективний обмін повітря. У музеї використано сучасні меблі та обладнання, що забезпечує комфортне середовище для відвідувачів.

Проект ревіталізації військового музею передбачає відновлення фасаду та побудову додаткової будівлі(рис. 3.10.).

Відновлення фасаду передбачає наступні заходи:

- Усунення дефектів та пошкоджень фасаду.
- Відновлення автентичного вигляду фасаду.
- Встановлення сучасних матеріалів та технологій, які забезпечать довговічність та міцність фасаду.

Побудова додаткової будівлі передбачає наступні заходи:

- Розміщення скляної будівлі у вигляді галереї або антресолі, яка буде прибудована до основного корпусу музею.
- Використання сучасного скла та технологій, які забезпечать світлопроникність та енергоефективність будівлі.

Відновлення фасаду та побудова будівлі мають на меті:

- Збереження історичної цінності музею.
- Покращення естетичних якостей музею.
- Розширення площі музею та створення нових експозиційних просторів.

Реалізація проекту ревіталізації військового музею сприятиме популяризації військової історії та культури та забезпечить сучасні умови для відвідування музею.

3.6. Техніко – економічні показники, Заклад

1. Клас довговічності – II.
2. Ступінь вогнестійкості – II.
3. Площа ділянки – 1423,24 м².
4. Площа забудови – 562,41 м²
5. Загальна площа – 913,28 м²
6. Поверховість – 2

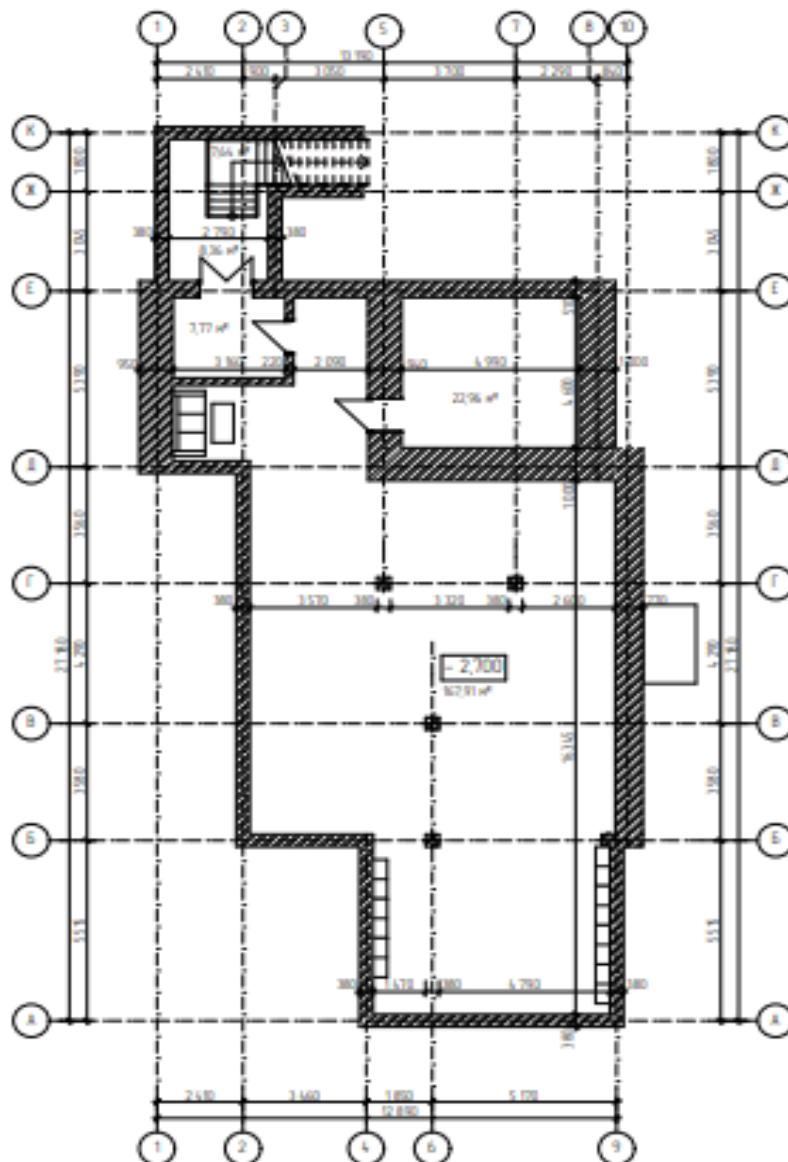


Рис.3.10. План на відмітці – 2,700

Експлікація приміщень на відмітці -2.700

№	Назва приміщень	Площа м ²
1.	<p>Зал тематичних експозицій.</p> <p>Призначення: Розміщення експонатів, присвячених певній темі, наприклад, "Озброєння", "Військова техніка", "Військова форма" та інші.</p> <p>Особливості: Експонати розміщені за темами, що дозволяє відвідувачам отримати більш глибоке розуміння певного аспекту військової історії та культури.</p>	167,91
2.	<p>Кімната для зберігання та ремонту експонатів</p> <p>Призначення: Зберігання та ремонт експонатів музею.</p> <p>Особливості:</p> <p>Кімната повинна бути добре освітлена та вентильована, щоб забезпечити безпечне зберігання та ремонт експонатів.</p> <p>Кімната повинна бути обладнана спеціальними стелажми, вітринами та іншими засобами зберігання експонатів.</p> <p>Кімната повинна бути оснащена необхідним обладнанням для ремонту експонатів, наприклад, інструментами, матеріалами та засобами захисту.</p>	22,96
3.	Тамбур	7,77
4.	Коридор	8,36
5.	Сходи	7,64

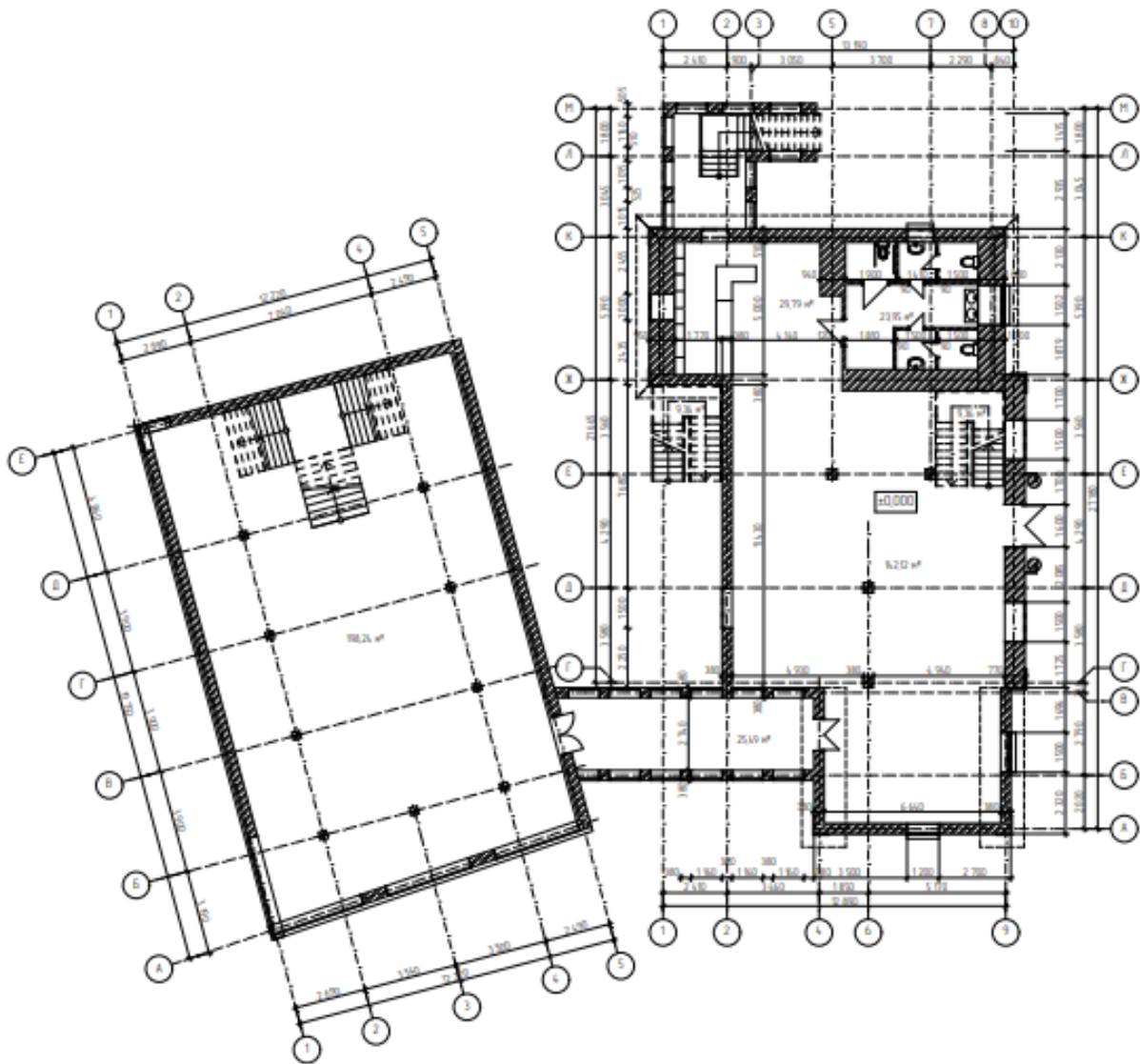


Рис.3.11. План на відмітці ± 0.000

Експлікація приміщень на відмітці ± 0.000

№	Назва приміщень	Площа м ²
1.	Зал тематичних експозицій. Призначення: Розміщення експонатів, присвячених певній темі, наприклад, "Озброєння", "Військова техніка", "Військова форма" та інші. Особливості: Експонати розміщені за темами, що дозволяє відвідувачам отримати більш глибоке розуміння певного аспекту військової історії та культури.	142,12

2.	<p>Інтерактивний зал</p> <p>Призначення: Розміщення експонатів, представлених у вигляді інтерактивних дисплеїв, ігор та інших матеріалів, які дозволяють відвідувачам краще зрозуміти військову історію та культуру.</p> <p>Особливості: Експонати представлені у цікавій та інформативній формі, що дозволяє залучити увагу відвідувачів і зробити їхнє перебування в музеї більш захоплюючим.</p>	198,24
3.	<p>Музейний магазин</p> <p>Призначення: Продаж сувенірів та інших товарів, пов'язаних з тематикою музею.</p> <p>Особливості:</p> <p>Асортимент товарів у музейному магазині повинен бути різноманітним та відповідати інтересам відвідувачів.</p>	29,79
4.	Санвузол	23,95
5.	Галерея	25,49

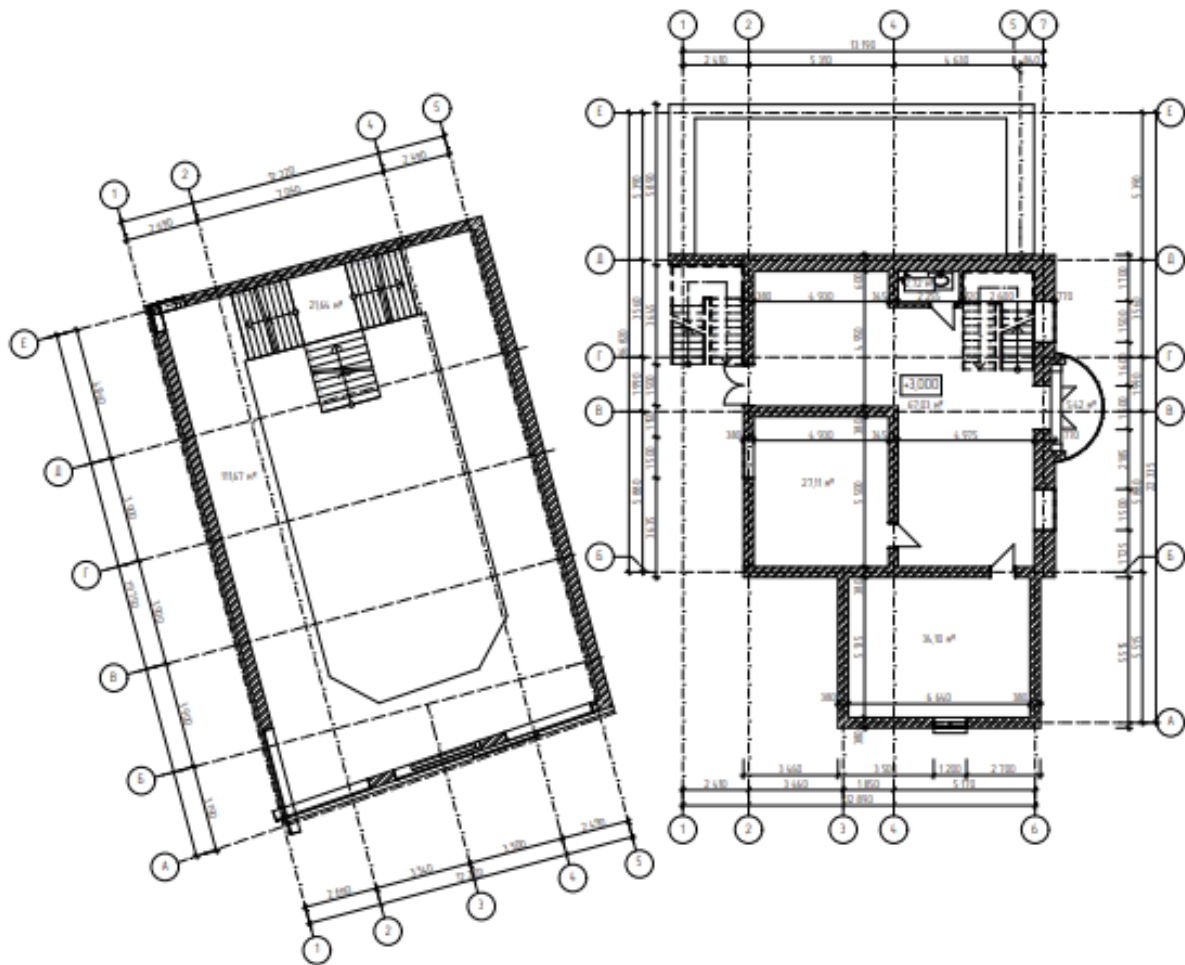


Рис.3.12 . План на відмітці +3.000

Експлікація приміщень на відмітці +3.000

№	Назва приміщень	Площа м ²
1	<p>Кімната для підготовки та проведення виставок</p> <p>Призначення: Підготовка та проведення виставок у музеї.</p> <p>Особливості: Кімната повинна бути добре обладнана для забезпечення ефективної роботи співробітників музею, які займаються підготовкою та проведенням виставок.</p>	27,11

2	<p>Антресоль</p> <p>Призначення: Розміщення експонатів, які неможливо або не доцільно розміщувати в інших приміщеннях музею, наприклад, великих експонатів, таких як військова техніка, озброєння та інші предмети.</p> <p>Особливості:</p> <p>Антресоль повинна бути добре освітлена та вентильована, щоб забезпечити безпечне зберігання та демонстрацію експонатів.</p> <p>Антресоль повинна бути обладнана спеціальними вітринами, стендами та іншими експозиційними матеріалами, які забезпечують безпечне зберігання та демонстрацію експонатів.</p>	111,67
6.	<p>Офіс керівництва:</p> <p>Призначення: Робочий простір для адміністрації та організації роботи центру.</p> <p>Особливості: Кабінети для керівника, секретаря, адміністратора та іншого персоналу.</p>	34,10
7.	Санвузол	2,72
8.	Хол	67,03
9.	Сходова клітка	9,36
10.	Балкон	5,42
11.	Сходи	21,64

У цьому проекті усі архітектурні вирішення спрямовані на втілення головної ідеї - створення максимального зв'язку між внутрішнім простором будівлі та природним оточенням. Це досягається за допомогою кількох ключових аспектів, зокрема використання місцевих природних матеріалів у внутрішньому оздобленні та вибором кольорів та меблів.

Один з основних принципів полягає в використанні місцевих природних матеріалів, які інтегруються в інтер'єр будівлі, відзначаючи її органічну взаємодію з природним ландшафтом. Це рішення сприяє наближенню інтер'єру до навколишнього середовища, створюючи внутрішній простір, як частину природи.

Додатково, велика увага приділяється вибору кольорів та меблів. Обрані кольори відповідають природним відтінкам та вирішують створення атмосфери гармонії з навколишнім ландшафтом. Меблі виготовлені з місцевих матеріалів або мають природний дизайн, що підсилює відчуття єдності з природою.

Не останню роль у досягненні зв'язку з природним середовищем відіграють зелені насадження та декоративні рослини. Вони не лише виконують художньо-декоративні функції, але і важливі санітарно-гігієнічні завдання, сприяючи покращенню якості повітря та створюючи комфортне сприйняття внутрішнього простору.

РОЗДІЛ IV

ОХОРОНА НАВКОЛИШНЬОГО СЕРЕДОВИЩА

Охорона довкілля визначається як система заходів, спрямованих на раціональне використання природних ресурсів, збереження особливо цінних природних комплексів та забезпечення екологічної безпеки. Ця система включає в себе державні, адміністративні, правові, економічні, політичні та суспільні заходи з метою раціонального використання та збереження природних ресурсів, а також обмеження негативного впливу людської діяльності на навколишнє середовище.

Екологічна безпека, у свою чергу, визначається як комплекс станів, явищ і заходів, що забезпечують екологічний баланс на Землі та в окремих регіонах, на рівні, до якого людство може адаптуватися фізично, соціально-економічно, технологічно і політично. Ця безпека досягається за допомогою природоохоронних заходів на різних рівнях влади. Екологічна небезпека, яка може бути реальною чи потенційною, визначає ступінь ймовірності негативних чинників та їх впливу на природні системи.

Для забезпечення екологічної безпеки важливо розміщувати будівлі та споруди з урахуванням екологічних, санітарно-гігієнічних і містобудівних вимог. Планування і забудова міських і сільських населених пунктів повинні включати санітарну очистку, відходи та відновлення довкілля, а також дотримання нормативів для викидів та скидів речовин.

У багатьох районах країни існують проблеми з екологічним станом, зокрема, перевищенням нормативів забруднення атмосфери різними шкідливими речовинами. Для вирішення цих питань потрібно активно впроваджувати заходи з охорони навколишнього середовища, контролю за викидами та впровадженням стандартів екологічної безпеки.

З метою збереження екологічної цілісності в міських і сільських населених пунктах вживаються заходи, що передбачають створення спеціальних захисних і охоронних зон. Серед них важливе місце займають

санітарно-захисні зони, озеленені території, та зелені зони, включаючи лісопаркові зони. Крім того, впроваджуються заходи щодо виділення та вилучення з інтенсивного господарського використання спеціальних захисних та охоронних зон із встановленням обмеженого режиму природокористування.

Пріоритети охорони навколишнього природного середовища включають екологічну стабілізацію та реабілітацію територій у зоні гірничо-хімічних та гірничовидобувних підприємств, поліпшення стану поверхневих вод, утилізацію відходів, розвиток природно-заповідної мережі, організацію системи екологічного моніторингу та охорону атмосферного повітря.

Поняття екологічної безпеки охоплює глобальну та національну безпеку і передбачає налагодження регулюючих механізмів для безпечної експлуатації природних ресурсів та управління екологічно небезпечною діяльністю. Також зазначається, що ефективним правовим інструментом у цьому контексті є розробка державних та регіональних програм, спрямованих на уникнення та подолання негативних наслідків, спричинених природними явищами або діями людини.

Великий акцент робиться на важливості дотримання екологічних вимог у промисловості, будівництві, транспорті, сільському господарстві та інших галузях. Вимоги до охорони природи та раціонального використання ресурсів мають бути враховані в усіх сферах наукових досліджень і розвитку населених пунктів.

Спеціальний акцент слід зробити на розвитку ефективного механізму виконання екологічного законодавства, зокрема використовуючи різноманітні організаційно-правові інструменти, такі як матеріальні стимули, підвищення відповідальності за порушення, зміцнення контролю та системи екологічної освіти.

4.1 Загальна екологічна характеристика досліджуваного регіону

Місто Миколаїв та село Заклад, що розташоване в Стрийському районі Львівської області, вражають своєю унікальною архітектурою та історичною спадщиною. Завдяки своєму географічному положенню та культурному багатству, вони є надбанням для досліджень і пізнання.

Незважаючи на ці переваги, Миколаїв стикається із серйозними екологічними проблемами. Однією з основних причин забруднення території є розташований неподалік ПАТ "Миколаївцемент", який викидає забруднюючі речовини в атмосферне повітря. Наступною проблемою є велика кількість транспорту, що проходить через місто, що призводить до викидів шкідливих газів в атмосферу. Крім того, скид стічних вод після очисних споруд, показник яких перевищує норму. На якість води в р. Дністер впливають стоки від МКП «Миколаївводоканал»

Проблеми управління відходами також стають на шляху екологічної безпеки Миколаєва. Невідповідне видалення сміття і ростучі розміри сміттєзвалища сприяють забрудненню навколишнього середовища.

Для вирішення цих проблем важливо розробити та впровадити програми екологічного вдосконалення, залучити громадськість до роботи над проектами з збереження природи та використання екологічно чистих технологій.

4.2 Розробка першочергових заходів з охорони природнього середовища

З метою забезпечення високого рівня природоохоронного захисту в даному районі, передбачено комплекс заходів, які націлені на поліпшення екологічної ситуації та забезпечення сталого розвитку. Першочерговим завданням є інженерна підготовка території, включаючи систему водостоків для ефективного відведення дощових вод, відведення поверхневих вод від

берегів ставків за допомогою нагрітих каналів, а також призупинення процесів ерозії ґрунту.

Запровадження системи каналізації для індивідуальної забудови передбачає використання водонепроникних септиків, що піддаються регулярному очищенню та вивозу на зливну станцію для біологічної обробки.

Для ефективного управління твердими відходами передбачено організацію відповідних звалищ на визначених ділянках, з урахуванням вимог санітарних стандартів. Захист джерел водопостачання включає створення спеціальних захисних зон та санітарних розривів між житловими та промисловими зонами на відстані не менше 20 метрів.

Крім того, впроваджуються заходи щодо благоустрою виробничих ділянок, включаючи асфальтування під'їздів та озеленення вільних територій. Обробка поверхневих вод з промислової зони включає в себе створення водостоків та їх подальшу обробку для використання у сільському господарстві.

Захист повітря від забруднення передбачає встановлення батарейних циклонів для цементного заводу. Організація утилізації сміття на присадибних ділянках, догляд за віковими насадженнями та засадження берегів річок та озер для їх укріплення є важливими елементами екологічної стратегії.

Всі ці заходи спрямовані на створення умов для збереження природи, забезпечення здоров'я мешканців та підвищення якості життя в регіоні.

4.3 Охорона поверхневих і підземних вод

Для уникнення забруднення річки зливними водами від підприємств, передбачено впровадження системи фільтрації для попередньої очистки зливної води, яка потрапляє до річки. Заходи з уникнення забруднення поверхневих та підземних вод від відходів сільськогосподарських підприємств передбачають використання систем водоочистки.

Важливо враховувати, що вода є ключовим екологічним чинником, необхідним для життя, і, отже, вивчення джерел питної та технічної води, таких як свердловини, річки, озера, ставки та атмосферні опади, вкрай важливо для господарських потреб. Оцінка цих джерел включає вивчення їх призначення, утримання, можливих джерел забруднення та відповідність якості води її призначенню, особливо у випадку питної води.

Для досягнення оптимального використання прісної води, необхідно реалізувати наступні заходи: скорочення водоспоживання та зменшення витрат води в технічних процесах, впорядкування водних стоків з озелененням схилів та облаштуванням систем для запобігання забрудненню водою.

Ці заходи спрямовані на збереження якості води, зменшення забруднення та забезпечення доступу до чистої та безпечної води для мешканців.

4.4. Пропозиції з охорони навколишнього середовища під час ревіталізації

Охорона навколишнього природного середовища представляє собою нову форму взаємодії між людиною та природою, що виникла в умовах сучасності. Це система заходів, які включають технологічні, економічні, адміністративно-правові, просвітницькі та міжнародні аспекти, спрямованих на досягнення гармонійної взаємодії між суспільством і природою. Метою є збереження та відтворення природних ресурсів та екосистем в ім'я майбутніх поколінь.

Сучасні екологічні проблеми є серйозними та визначають рівень благополуччя всієї світової цивілізації, включаючи нашу країну. Природа є прямим середовищем для існування людства, тому особливо важливо дбати про неї, зберігаючи її для майбутніх поколінь. Сьогодні завдання охорони природи стоїть перед всім людством, оскільки ми все частіше стикаємось із поганим повітрям, низькою якістю води, забрудненням доріг, погіршенням здоров'я та

іншими проблемами. Продовження пасивного спостереження призведе до подальшого погіршення стану навколишнього середовища.

При розробці проекту Ревіталізація об'єктів спільної європейської спадщини на прикладі родинних будинків С. Скарбека у м. Миколаєві та с. Заклад Стрийського р-ну Львівської обл, необхідно враховувати фактори, що можуть впливати на навколишнє середовище. Згідно з Законом України "Про охорону навколишнього природного середовища", генеральні плани сільських, селищних та міських рад встановлюють режим використання природних ресурсів, охорони навколишнього середовища та екологічної безпеки у відповідних зонах за погодженням з місцевими радами, на території яких розташовані.

Активний вплив будівельників на навколишнє природне середовище пояснюється тим, що споруджувані будівлі і споруди прямо взаємодіють з багатьма елементами природи. Нерідко будівельні роботи призводять до руйнування природного ландшафту, тому важливо планувати їх так, щоб завдати найменшої шкоди природі. Геологічні дослідження проводяться для уникнення осідання ґрунту та інших негативних ефектів.

Таким чином, охорона навколишнього природного середовища вимагає комплексного підходу та врахування всіх факторів, що можуть впливати на екологію під час будівництва та експлуатації будівельних об'єктів.

ВИСНОВКИ

У контексті розробки стратегії та концепції ревіталізації об'єктів спільної європейської спадщини, архітектурно-планувальні рішення грають критичну роль у створенні життєздатного та привабливого середовища для мешканців. Процес ревіталізації необхідно сприймати як можливість глибокого переосмислення та перетворення простору з урахуванням сучасних викликів та потреб громади.

Зазначимо, що успіх будь-якого проекту ревіталізації значною мірою залежить від того, наскільки вдалим будуть архітектурно-планувальні рішення. Перш за все, важливо врахувати індивідуальні особливості контексту, врахувати специфіку та історію об'єкту. Вивчення спадщини та ідентичності є ключовим елементом успішної ревіталізації, що дозволяє створити унікальні та аутентичні архітектурні об'єкти.

Важливим аспектом є активна участь громади в процесі планування та реалізації проекту. Врахування потреб та побажань мешканців визначає архітектурні рішення, які дійсно користуються попитом та відповідають потребам громади.

Спроектовані простори мають бути мультифункціональними, щоб забезпечити різноманітні можливості використання, включаючи культурні, рекреаційні та комерційні функції. Такий підхід сприяє формуванню життєздатного центру, який стає серцем міста та привертає різні соціокультурні заходи.

Важливо також зберігати та відновлювати культурну спадщину, вплітаючи історичні об'єкти в нові архітектурні композиції. Це дозволяє створювати гармонійні простори, які об'єднують минуле та сучасність.

Під час ревіталізації слід активно використовувати принципи сталого розвитку. Застосування енергоефективних технологій та матеріалів допомагає зменшити вплив на навколишнє середовище та сприяє сталому розвитку міста.

Усі ці аспекти враховані в архітектурно-планувальних рішеннях ревіталізаційного проекту, сприяючи створенню просторів, які не лише відповідають сучасним стандартам, а й враховують потреби та ідентичність громади, сприяючи сталому та гармонійному розвитку міста.

Крім того, важливо враховувати питання соціальної інклюзії та рівності. Архітектурні рішення мають бути спрямовані на створення просторів, які доступні для всіх верств населення, включаючи людей з обмеженими можливостями. Це допомагає формувати справедливе та рівноправне середовище, де кожен мешканець може вільно користуватися інфраструктурою та послугами міста.

Успіх ревіталізації також залежить від інтеграції нових технологій у міський простір. Використання "розумних" рішень та цифрових технологій може покращити якість життя, забезпечити ефективне управління ресурсами та зробити місто більш привабливим для мешканців та підприємців.

Необхідно також враховувати економічний аспект ревіталізації. Розробка архітектурно-планувальних рішень повинна сприяти створенню умов для розвитку бізнесу, привертання інвестицій та створення робочих місць. Ефективне використання простору для комерційних та культурних потреб сприяє економічному зростанню міста.

Усі ці принципи формування архітектурно-планувальних рішень в контексті ревіталізації спрямовані на створення середовища, яке є не лише функціональним та естетично привабливим, але й забезпечує якісне життя для мешканців, приваблює нових жителів та сприяє сталому розвитку населеного пункту у довгостроковій перспективі.

СПИСОК ВИКОРИСТАНИХ ДЖЕРЕЛ

1. Абрамович В.С., Ковальський В.П., Бондар А.В. Застосування адаптивної архітектури при ревіталізації будівель і міських просторів. Наукові роботи каф. БМГА. Інноваційні технології в будівництві-2020. 2020. С. 1–5.
2. Арт-завод «Механика. Иная Земля». URL: <https://internetbilet.ua/hall/583/ar>
3. Астахова О. В. Крупа Т. М. Череватенко М. Г. Ланшафтний дизайн. – Харків : Книжковий клуб, 2009 р. – 320 с.
4. Афанасьєв, В.В. Ревіталізація родинних будинків як складова історико-культурного розвитку міста / В.В. Афанасьєв // Містобудування та архітектура. – 2017. – Вип. 85. – С. 12-19.
5. Білоус, О.В. Ревіталізація історичних садиб у контексті розвитку туризму в Україні / О.В. Білоус // Вісник Хмельницького національного університету. – 2018. – № 6 (122). – С. 10-14
6. Броневицький А.П. Ревіталізація промислових будівель Києва International Scientific Journal “Internauka”. URL: <http://www.inter-nauka.com/>
7. Бурма В. О., Берегами Серету: Путівник по туристському маршруту. – Львів: Каменяр, 1979.- 88 с.,
8. Васильєв, О.А. Ревіталізація історичних садиб як чинник розвитку туризму та поліпшення якості життя населення / О.А. Васильєв // Вісник Національного університету «Львівська політехніка». Серія «Проблеми екології та охорони навколишнього середовища». – 2017. – № 814. – С. 16-22.
9. Гайдай, І.В. Ревіталізація садибної забудови як чинник збереження культурної спадщини: дис. ... канд. архіт. наук: 18.00.04 / І.В. Гайдай. – К., 2017. – 208 с.
10. Гайдай, І.В. Ревіталізація садибної забудови як чинник збереження культурної спадщини / І.В. Гайдай // Містобудування та архітектура. – 2016. – Вип. 83. – С. 18-25.

11. Гайдукевич, О.М. Ревіталізація садибної забудови як чинник збереження та розвитку історичних населених місць / О.М. Гайдукевич // Містобудування та архітектура. – 2018. – № 87. – С. 16-22
12. ДБН Б.2.2-3-2012 ДБН Б.2.2-3:2021 Склад та зміст історико-архітектурного опорного плану населеного пункту: Наказ від 30.12.2021 № 367 Про затвердження державних будівельних норм
13. ДБН А.2.2-14:2016 Склад та зміст науково-проектної документації на реставрацію пам'яток архітектури та містобудування: Наказ Мінрегіонбуд України, 2016
14. ДБН В.2.2-16-2005 Культурно – видовищні та дозвіллієві заклади
15. ДБН А.2.2-14-2016 Склад та зміст науково-проектної документації на реставрацію пам'яток архітектури та містобудування
16. ДСТУ Б Б.2.2-10:2016 Склад та зміст науково-проектної документації щодо визначення меж і режимів використання зон охорони пам'яток архітектури та містобудування»: Наказ від 24.06.2016 № 178 «Про прийняття національного стандарту України
- 17.
18. Заставний Ф.Д. Географія України у 2-х книжках. Львів: Світ, 2014.
19. Кісь, С. В. Ревіталізація історичної спадщини у Львівській області: сучасний стан та перспективи розвитку / С. В. Кісь. – Львів: Видавництво Львівської політехніки, 2021. – 160 с.
20. Кісь, С. В. Ревіталізація історичних будівель і територій як фактор розвитку туристичного потенціалу Львівщини / С. В. Кісь. – Львів: Видавництво Львівської політехніки, 2022. – 184 с.
21. Кісь, С. В. Ревіталізація історичних будівель і територій як інструмент збереження культурної спадщини / С. В. Кісь. – Львів: Видавництво Львівської політехніки, 2023. – 208 с.
22. Кісь, С. В. Ревіталізація історичних будівель і територій у контексті сталого розвитку / С. В. Кісь // Вісник Національного університету «Львівська політехніка». Серія «Географія». – 2021. – № 909. – С. 62-73.

23. Кісь, С. В. Ревіталізація історичних будівель і територій як фактор соціально-економічного розвитку / С. В. Кісь // Вісник Національного університету «Львівська політехніка». Серія «Географія». – 2022. – № 910. – С. 47-59.
24. Кісь, С. В. Ревіталізація історичних будівель і територій як інструмент туризму / С. В. Кісь // Вісник Національного університету «Львівська політехніка». Серія «Географія». – 2023. – № 911. – С. 36-48.
25. Кондель-Пермінова Н. Інтеграція пам'яток архітектури та містобудування у сучасний соціокультурний контекст. Сучасні проблеми дослідження, реставрації та збереження культурної спадщини, 5. 2008. С. 94–111.
26. Кравченко Я. О. Методичні поради, питальник і термнологічний словник для проведення мистецтвознавчо – етнографічної практики з курсу «Історія українського інтер'єру та народного житла». Мистецтвознавчо – етнографічна експедиція. – Львів: ЛДАУ, 2000. - 68 с.
27. Кюнцлі Р.В., Степанюк А.В. Проблеми відновлення містобудівних об'єктів історичної спадщини в умовах післявоєнного періоду. Проблеми відновлення соціальної інфраструктури та просторового розвитку територій повоєнної України: тези доповідей Міжнародної наукової конференції (Дубляни-Львів, 27–28 жовтня) / упоряд
28. Логвин Г. Народна архітектурна творчість \\ Пам'ятки України. – 1990
29. Лоїк Г.К., Тарасюк І.Г. Планування території населених пунктів. Навч.-метод. Посібник ЛДАУ. – Львів, 2002. – 51 с.
30. Мамчур Ф. І., Гладун Я. Д. Лікарські рослини на присадибній ділянці. - К.: Урожай, 2013. – 167 с.
31. Мельник, М.М. Ревіталізація історичних садиб: досвід Європи та України: дис. ... канд. архіт. наук: 18.00.04 / М.М. Мельник. – К., 2018. – 216 с.
32. Мельник, М.М. Ревіталізація історичних садиб: досвід Європи та України / М.М. Мельник // Містобудування та архітектура. – 2017. – Вип. 85. – С. 20-27.

33. Мещерякова О.М. Ревіталізація урбанізованих територій/ О.М.Мещерякова/Національний університет «Львівська політехніка». Львів,2014.
- 34.Назарук М. Ревіталізація – крок до еколого-збалансованого розвитку міста Львова - Вісник Львівського університету. Серія географічна – 2016 р. - Випуск 50 - С. 271-276.
- 35.Осипов О.Ф. Дослідження будівельно-технологічних характеристик існуючих будинків старої міської забудови / О.Ф. Осипов, І.Т. Гладун// Містобудування та територіальне планування: наук.-техн. збір. –К.: КНУБА, 2010. – Вип. 38. – С. 279-284
- 36.Охорона праці (гігієна праці та виробнича санітарія): навчальний посібник/ І.П. Пістун, В.О.Тимочко, І. М. Городецький, А.П. Березовецький; Львів: «Тріада плюс», 2015. –Ч. II.-224 с.
- 37.Пістун І.П., Березовецький А.П., Тубальцев. Безпека життєдіяльності: Курс лекцій. – Львів. «СПОЛОМ», 2003. -184 с.
- 38.Ревіталізація історичних міст і селищ: теорія, практика, досвід / [ред.: В.В. Сидоренко]. – К.: Національний університет «Львівська політехніка», 2017. – 304 с.
- 39.Ревіталізація культурної спадщини: теорія, практика, досвід / [ред.: І.В. Гайдай]. – К.: Національний університет «Львівська політехніка», 2015. – 280 с.
- 40.Скарбеки в Україні. Історія, архітектура, туризм / [ред.: О.М. Гуцал, В.В. Сидоренко]. – Львів: Національний університет «Львівська політехніка», 2017. – 288 с.
41. Степанюк А., Кюнцлі Р. Просторове планування територій як новий вид містобудівної діяльності. проблеми та перспективи. *Архітектурний вісник КНУБА*, 2021 № 22–23. С. 95–101.
- 42.
- 43.Сучасні підходи до ревіталізації об'єктів культурної спадщини / [ред.: Г.І. Іванова]. – К.: УІНП, 2016. – 272 с.

44. Федоровський Л.Н. Проектування інтер'єрів: об'ємно – просторова композиція в інтер'єрі. – М.: МАРХІ.
45. Шумера С.С. Дизайн. Історія зародження та розвитку дизайну. Історія дизайну меблів та інтер'єру. – К. 2014.
46. Юхимчик Д.П. Кривда І.К. Буценко М.А. Озеленення села. – К.: Будівельник, 2013.