

МІНІСТЕРСТВО ОСВІТИ І НАУКИ УКРАЇНИ
ЛЬВІВСЬКИЙ НАЦІОНАЛЬНИЙ УНІВЕРСИТЕТ ПРИРОДОКОРИСТУВАННЯ
НАВЧАЛЬНО-НАУКОВИЙ ІНСТИТУТ ЗАОЧНОЇ ТА ПІСЛЯДИПЛОМНОЇ ОСВІТИ
Кафедра землеустрою

Пояснювальна записка
до кваліфікаційної роботи
освітнього ступеня «Магістр»
на тему:

«Науково-методичні аспекти консолідації земель при плануванні просторового розвитку території територіальної громади»

Виконав: студент 2-го курсу, групи ЗВ – 21 маг
Спеціальність 193 «Геодезія та землеустрій»
Юрченко Мар'ян Михайлович

Керівник: Стойко Наталія Євгеніївна

ДУБЛЯНИ – 2023

УДК 332.33:332.14:711.28

Науково-методичні аспекти консолідації земель при плануванні просторового розвитку території територіальної громади. Юрченко Мар'ян Михайлович. Кваліфікаційна робота. Кафедра землеустрою. Дубляни. Львівський національний університет природокористування, 2023.

72 с. текстової частини, 13 рисунків, 2 таблиці, 55 джерел посилання, 1 додаток, 14 слайдів мультимедійної презентації.

У кваліфікаційній роботі досліджується процедура консолідації земель, перш за все сільськогосподарського призначення, для вирішення завдань просторового планування територій на місцевому рівні (на рівні громад). Проаналізовано досвід Німеччини, як держави, яка має успішну практику проведення консолідації земель для вирішення економічних, соціальних, екологічних, суспільних та правових проблем землекористування. На прикладі Острозької територіальної громади розглянуто деякі проблемні ситуації в сучасному землекористуванні та запропоновано їх вирішення через процедуру консолідації земель. Описано заходи з охорони праці, захисту цивільного населення, охорони природи.

ЗМІСТ

Вступ	6
1. Теоретичні аспекти консолідації земель	8
2. Зміст та завдання планування просторового розвитку території на місцевому рівні	15
3. Консолідація земель у системі планування просторового розвитку: досвід Німеччини	21
4. Аналіз землекористування у межах Острозької територіальної громади	33
5. Консолідація земель як інструмент просторового розвитку території територіальної громади	43
6. Охорона праці та захист населення.....	52
7. Охорона навколишнього середовища	58
Висновки	64
Перелік джерел посилання.....	66
Додаток	72

ВСТУП

Сучасна реструктуризація сільських територій в Україні бере свій початок із суспільних перетворень 1990-х років, пов'язаних з незалежністю України. Причиною необхідної реструктуризації відносин власності на землю в сільській місцевості стали роздержавлення та приватизація земель колгоспів і радгоспів та передача їх у приватну власність селянам. Зміна правових форм на землю, перш за все, сільськогосподарського призначення, створила велику кількість власників земельних ділянок та сприяла створенню нових форм господарювання (агрохолдинги, сільськогосподарські товариства, кооперативи, фермерські господарства, особисті селянські господарства, ін.). Після проведення адміністративно-територіальної реформи в Україні утворились територіальні громади і це стало поштовхом до нових підходів до управління землекористуванням через просторове планування території та складання комплексних планів просторового розвитку. Крім того, в Україні офіційно запрацював ринок земель сільськогосподарського призначення, що призведе до купівлі-продажу раніше розпайованих та переданих у власність сільськогосподарських угідь. Усі ці трансформації в системі земельних відносин мають як позитивні так і негативні наслідки для землекористування, особливо що стосується раціонального використання та охорони земель і ґрунтів, збереження їх якісних характеристик для задоволення продовольчих і інших потреб як сучасного покоління так і майбутніх поколінь.

Важливе значення для забезпечення раціонального землекористування має землеустрій, який через систему організаційних, технічних, економічних, екологічних та правових заходів організовує простір і регулює відносини власності для цілей сталого розвитку громад. Одним із способів реорганізації земельних відносин та реструктуризації сільських територій в процесі землеустрою є консолідація земель, яка полягає у покращенні виробничих та просторових умов і умов праці в сільському та лісовому господарствах з метою підвищення загальної культури господарювання та розвитку сільських

територій. У свою чергу культура господарювання охоплює економічні та екологічні аспекти, спрямовані на збереження культурних ландшафтів.

У даній кваліфікаційній роботі досліджуються науково-методичні аспекти консолідації земель як інструментарію вирішення завдань просторового розвитку території територіальної громади.

Під час виконання роботи вирішувались наступні завдання:

- висвітлено теоретичні аспекти консолідації земель;
- розкрито сутність планування просторового розвитку територій;
- досліджено зарубіжний досвід консолідації земель у системі планування просторового розвитку(на прикладі Німеччини);
- проаналізовано стан землекористування у межах територіальних громад;
- розроблено заходи щодо консолідації земель для досягнення цілей просторового розвитку території територіальних громад.

Об'єктом даної роботи є процес консолідації земель при вирішенні завдань планування просторового розвитку території територіальної громади на прикладі земель Острозької громади Рівненської області.

Предметом даної роботи є теоретичні, методичні, прикладні аспекти консолідації земель як інструмента вирішення завдань планування просторового розвитку території територіальної громади.

При написанні роботи використано наукову літературу і досвід зарубіжних країн з питань консолідації земель; програмні продукти *Digitalis, ArcGIS*; графічні матеріали територіальних громад; геоінформаційні портали *GISFile, Google Earth Pro*; нормативно-правові документи щодо регулювання земельних відносин і проведення планування використання земель у межах громад.

Практичне значення результатів роботи полягає у розробці науково обґрунтованих рекомендацій щодо удосконалення системи землекористування через заходи консолідації земель, які можуть бути використані при реалізації рішень комплексних планів просторового розвитку території громад стосовно використання й охорони земель сільськогосподарського та лісогосподарського призначення.

1. ТЕОРЕТИЧНІ АСПЕКТИ КОНСОЛІДАЦІЇ ЗЕМЕЛЬ

У сучасній науковій літературі з питань регулювання земельних відносин часто зустрічається поняття «консолідація земель», переважно сільсько-господарського призначення. Наукові джерела вказують на різноманітність трактування цього поняття, особливо стосовно завдань та способів проведення, впливу на сільськогосподарське землекористування та соціально-економічне значення для розвитку сільських територій. У зв'язку з цим дослідимо сутність консолідації земель і розкриємо найбільш поширені підходи до розуміння цього процесу.

Ткачук Л. у своїх дослідженнях зазначає, що консолідація земель – це інтегрована система заходів з: 1) організації території землеволодінь і землекористувань через об'єднання ділянок одного власника чи користувача у компактні масиви; 2) створення інституційно-правових механізмів стосовно уникнення роздрібнення та фрагментації земель; 3) раціонального використання та охорони земель в агроландшафтах; 4) здійснення земельних поліпшень, зокрема, боротьба з ерозією, підтопленням, заболоченням, ін.

Кулинич П. консолідацію земель, перш за все, розглядає як правову категорією, врегульовану нормами земельного та інших галузей права щодо діяльності суб'єктів земельних відносин, що спрямована на формування покращених за розмірами, конфігурацією та іншими виробничими характеристиками й природно-екологічними властивостями ділянок землеволодінь для забезпечення сприятливих умов ведення сільського господарства, збереження та підвищення родючості ґрунтів, екологічної стійкості агроландшафтів, покращення якості сільських територій як місця діяльності і проживання людей.

Малашевська О. пропонує консолідацію земель вважати складовою частиною впорядкування існуючих землеволодінь і землекористувань через перерозподіл земель, основним інструментарієм при цьому має бути обмін земельними ділянками. Такі заходи потрібно розробляти у документації із

землеустрою, зокрема у складі проєктів землеустрою щодо впорядкування існуючих землеволодінь і землекористувань.

Третяк А. у свої працях відзначає, що консолідація земель за своїм змістом є одним з видів землевпорядних робіт, що здійснюються на місцевому чи локальному рівнях (наприклад, встановлення чи зміна меж ділянок, поділ або об'єднання ділянок, обмін ділянками, створення нових чи впорядкування вже функціонуючих землеволодінь та землекористувань, обґрунтування сівозмін, упорядкування угідь, ін.). Під консолідацією земель автор трактує процес формування оптимального сільськогосподарського землекористування за розміром, конфігурацією та іншими складовими елементами, яке узгоджене з раціональним використанням лісових, водних, рекреаційних, природоохоронних, трудових та інших ресурсів, а також елементами інфраструктури сільських територій.

Мартин А., Краснолуцький О. зазначають, що консолідація земель є інструментарієм для девелопменту сільськогосподарської нерухомості (англ. *development* – розвиток) та передбачає діяльність, яка націлена на покращення і вдосконалення сільськогосподарського землекористування та пов'язаної з ним іншої нерухомості для підвищення вартості земель та іншого нерухомого майна. Науковці відзначають, що процес консолідації може бути як самостійний вид робіт (наприклад, посередницька, інжинірингова діяльність на ринку нерухомості), яка передбачає надання консалтингових і проектно-вишукувальних послуг власникам територіально розосередженої сільськогосподарської нерухомості, що забезпечать формування агротехнологічно цілісних земельних масивів, використання яких у сільськогосподарському виробництві буде вищим ніж до проведення консолідації.

Попов А. під консолідацією земель сільськогосподарського призначення трактує заходи із землеустрою стосовно регулювання відносин власності на землю через координацію дій між власниками і користувачами земельних ділянок з метою формування сталого сільськогосподарського земле-

користування. У цьому контексті, консолідація земель є сукупністю заходів із землеустрою стосовно формування земельних ділянок і сільськогосподарського землекористування (рис. 1.1). Землеустрій при формуванні земельних ділянок включає проекти землеустрою щодо відведення земельних ділянок, технічну документацію із землеустрою щодо поділу і об'єднання земельних ділянок, заходи із перерозподілу земель. Перерозподіл земельних ділянок як вид робіт із землеустрою передбачає зміну місцерозташування меж ділянок, що призводить до змін їх просторових та інших характеристик, а їх власники отримують право власності на новоутворені ділянки. Іншими словами, відбувається формування нових земельних ділянок з поліпшеними умовами.

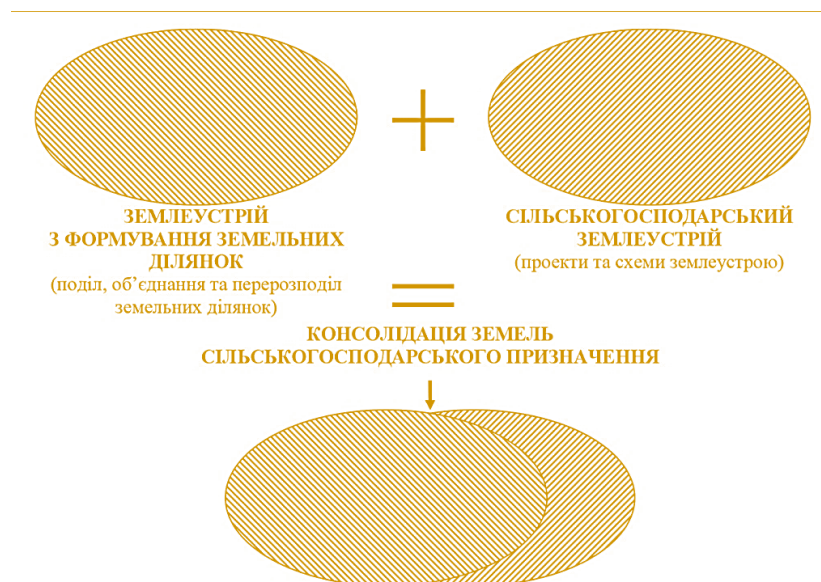


Рисунок 2.1 – Консолідація земель сільськогосподарського призначення в системі землеустрою України.

Продовольча та сільськогосподарська організація ООН (ФАО) стверджує, що консолідація земель є ефективним інструментом розвитку сільських територій, зокрема однієї із сфер діяльності – сільського господарства. Консолідація сприяє створенню конкурентоспроможних механізмів сільськогосподарського виробництва, дозволяючи власникам і користувачам формувати землекористування із меншою кількістю ділянок, більших за площею та кращої форми. Однак, через значну фрагментацію природного простору та зростаючу актуальність його збереження в межах сільських територій для несільсько-

господарських цілей, консолідація земель є важливим інструментом у стратегіях та проєктах щодо підвищення якості життя у сільській місцевості через покращення управління природними ресурсами і збереження навколишнього середовища, забезпечуючи належну інфраструктуру та надання послуг, створення можливостей для працевлаштування й покращення умов проживання у сільських поселеннях. У загальному, консолідація земель використовується для покращення структури володіння через усунення фрагментації землі на підтримку розвитку сільської місцевості.

Зміст сучасної консолідації земель виходить із ідеї стосовно покращення рівня життя у сільській місцевості, а також вирішення проблем, пов'язаних із впливом сільського господарства на навколишнє середовище, природу і ландшафт, наприклад:

- сільська територія в сучасному суспільстві виконує більше функцій, ніж просто територія для сільськогосподарського виробництва, ця територія має більші завдання у контексті досягнення цілей сталого розвитку (так звані екологічні аспекти);
- збільшення громадських потреб (забудова міст, інфраструктура для транспорту й водопостачання, промислові об'єкти, рекреаційні комплекси, тощо) за рахунок земель сільськогосподарського призначення;
- на території країн Європейського Союзу сформувалась нова політика стосовно контролю виробництва продукції (встановлення квот), хвороб тварин (наприклад, птиці, великої рогатої худоби, ін.), навколишнього середовища (інтенсивне сільське господарство, наприклад, внесення мінеральних та органічних добрив, отрутохімікатів, тощо);
- зростання обізнаності про гуманне поводження з свійськими та дикими тваринами;
- у деяких країнах реституція землі колишнім власникам (наприклад, Латвія);
- зменшений політичний пріоритет стосовно сільськогосподарських питань на користь інших секторів, зокрема таких як промисловість, логістика, послуги, у тому числі екосистемі послуги (наприклад, чиста вода,

збільшення біорізноманіття, збереження якості ґрунту, поглинання вуглецю, ін.).

Тому сучасна консолідація земель перетворилася на ширший інструмент розвитку сільських територій через розширення цілей, крім сільського господарства. Вирішальним чинником успіху при консолідації земель у майбутньому є розробка процедур, які будуть спрощеними, економічно ефективними і коротші за терміном впровадження. Це досягається через скорочення обсягів проєктів, використання достовірних банків даних про об'єкти консолідації і сучасних гео- та інших інформаційних технологій, поєднання та паралельне виконання різних етапів процесу консолідації, мінімізацію часу очікування результатів між різними етапами і завданнями проєктів (наприклад, які поєднують такі процеси як поліпшення доріг та дренажних мереж, тощо). Отже, акцент зосереджується на комплексному вирішенні основних проблем у сільській місцевості. Це вимагає, що процедури консолідації земель були менші за обсягом та гнучкіші до коректування у конкретних ситуаціях (наприклад, консолідація земель у місцевості вирощування винограду, консолідація лісів, боліт, тощо).

Отже, у майбутньому консолідація земель матиме такий характер:

- консолідація земельних ділянок для сільськогосподарських цілей (зменшення фрагментації ділянок, покращення інфраструктури та рівня життя, тобто класична консолідація);
- інструменти консолідації земель повинні включати багато інших інтересів – інтегрована консолідація земель, яка має бути частиною комплексного розвитку сільських та приміських територій.

Експерти з консолідації земель повинні володіти навичками аналізу конкретних потреб конкретної ситуації та повинні мати можливість запропонувати відповідні інструменти для задоволення цих потреб. Розробники проєктів консолідації земель повинні мати доступ до різноманітних інформаційних баз даних та технічних інструментів (наприклад, набори інструментів повинні бути розроблені у співпраці з іншими сферами, такими як

промисловість, довкілля, транспорт, туризм, ПС, ін.), що забезпечить високу якість проєктів та прийнятних рішень.

При фінансуванні проєктів консолідації землі уряд повинен забезпечити загальне фінансування, яке дозволить задовольнити загальні інтереси громади та суспільства через виконання рішень з консолідації.

Для забезпечення практичної дії існуючих інструментів та розробки інноваційних і нетрадиційних інструментів консолідації земель, органи з питань консолідації земель та розробники повинні тісно співпрацювати з науковцями.

На основі аналізу наукової літератури можна виділити такі напрями консолідації земель (рис. 1.1).

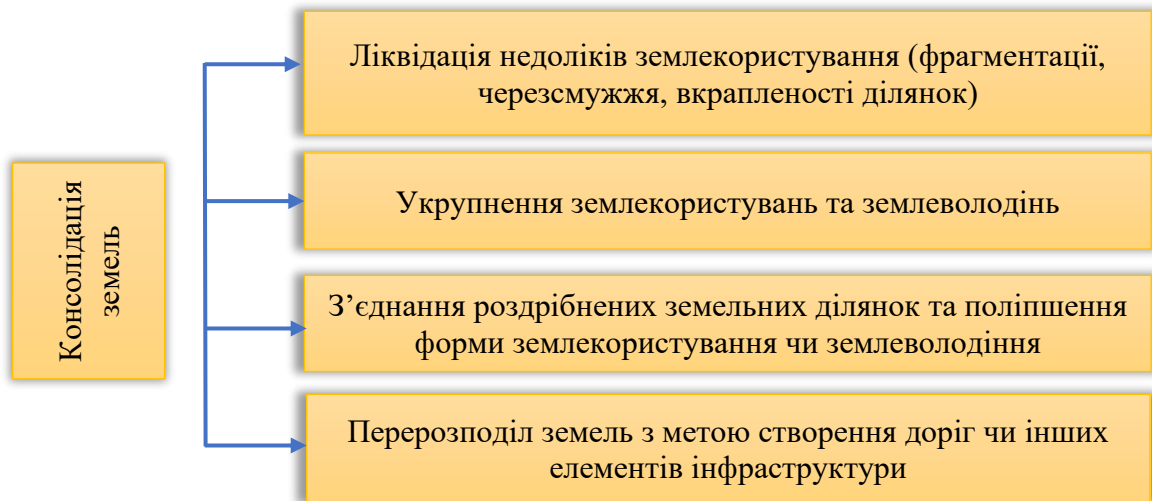


Рисунок 1.1. Напрями консолідації земель (сформовано автором).

Усунення недоліків сільськогосподарського землекористування та землеволодіння сприяє удосконаленню його структури, а також об'єднанню подрібнених ділянок одного землевласника чи землекористувача. Наприклад, землевласник, що володіє двома гектарами землі, які розділені на декілька ділянок та розташовані у різних місцях, може на основі проєкту консолідації стати власником однієї ділянки тієї ж площі, але покращеної форми та в одному масиві, що дозволить використовувати землю ефективніше. Удосконалена структура землеволодіння призводить до ефективнішого застосування агротехніки та дозволяє впроваджувати заходи з охорони земель і ґрунтів (наприклад, контурна організація території, дренаж, лісосмуги, ін.).

Інтегрована консолідація земель націлена на заходи для покращення економічного розвитку, соціального благоустрою та екологічних умов. Наприклад, у приміських територіях навколо великих міст сільськогосподарські угіддя відводять під промислове та житлове будівництво, або ж ці землі використовують під прокладання автомагістралей, у свою чергу природні угіддя переводять у сільськогосподарські угіддя, що негативно впливає на довкілля. Тому консолідація земель передбачає заходи стосовно надання альтернативних ділянок тим землевласникам, чий сільськогосподарські угіддя відводять для інших цілей.

Отже, при консолідації земель приймають компромісні рішення стосовно виконання конкретних заходів із землеустрою, які сприяють покращенню системи землекористування, перш за все, на землях приватної власності, при цьому враховуючи інтереси держави, громади, власників земель (землекористувачів) та вимоги до збереження довкілля.

У наукових працях розкриваються різні поняття консолідації земель, проте в основному вони акцентують увагу на проблематиці ефективного ведення сільського господарства. Однак, сучасна консолідація може охоплювати землі всіх категорій, її метою є ефективність сільськогосподарської та лісогосподарської діяльності, розвиток соціальної інфраструктури сільських територій, природоохоронної діяльності.

2. ЗМІСТ ТА ЗАВДАННЯ ПЛАНУВАННЯ ПРОСТОРОВОГО РОЗВИТКУ ТЕРИТОРІЙ НА МІСЦЕВОМУ РІВНІ

Незамінним інструментарієм ефективного управління природними ресурсами є планування просторового розвитку територій на державному, регіональному та місцевому рівнях. У загальному, просторове планування визначається як координація практик та політики, які впливають на організацію простору. Просторове планування включає окремі напрями – землекористування, міське, регіональне, транспортне, екологічне планування, та завершується створенням просторового плану

Сучасне поняття просторового планування вперше висвітлено у Європейській хартії регіонального/просторового планування, яка прийнята у 1983 році: «Регіональне/просторове планування дає географічне вираження економічній, соціальній, культурній та екологічній політиці суспільства. Це одночасно є науковою дисципліною, адміністративною технікою та політикою, розробленою як міждисциплінарний та комплексний підхід, спрямований на збалансований регіональний розвиток та фізичну організацію простору відповідно до загальної стратегії». Кожна країна має власну систему планування, яка складається з різних учасників, перспектив планування та інституційних структур. Перспективи, учасники та інституції змінюються з вимогою часу, часто впливаючи як на форму, так і на вплив просторового планування.

Як зазначалось вище, просторове планування має міждисциплінарний напрям та вирішує завдання просторового розташування і розвитку умов життя, роботи, довкілля на різних просторових рівнях, які варіюються від забудованих сільських поселень до міста, міського району, регіону, державного рівня, а часто і європейського та міжнародного рівнів. На всіх просторових рівнях є різні планувальні орієнтири (житло, сільський чи міський розвиток, ландшафт, транспорт, інфраструктура, правова база), які розглядаються як незалежні та взаємопов'язані умови. Завдання просторового планування полягає в аналізі різних вимог, конфліктів та можливостей на кожному з просторових рівнів і на

основі аналітичних результатів визначаються концепції, рішення й стратегії для планування й реалізації проєктів розвитку територій. Поточні і майбутні проблеми такого розвитку вирішуються у перспективних планах. Метою цих планів є підтримка і просування сталого й справедливого розвитку на всіх просторових рівнях.

Ще одне розуміння просторового планування полягає в тому, що воно є практикою управління, яка передбачає прийняття рішень у суспільстві, що спрямовані на скоординоване покращення інфраструктури, житла, управління природними ресурсами, виробництва продуктів харчування, а також інших просторово важливих функцій. При просторовому плануванні створюють плани і політику розвитку територій на різних рівнях, які одночасно передбачають розробку стратегій на довгострокову перспективу. Таке планування трансформаційне та інтегративне, переважно кероване відповідними державними органами, акцентоване перш за все на соціально-просторовий процес, за допомогою якого виробляється бачення, узгоджені дії і засоби для реалізації планів, які формують і визначають яким має стати конкретна територія.

Важливою складовою просторового планування є планування землекористування – процес, за допомогою якого визначають оптимальні форми землекористування й управління із урахуванням біофізичних, економічних, технологічних, соціальних, політичних умов конкретної території. Мета планування землекористування – визначення напрямку змін у використанні землі так, щоб цільове призначення забезпечувало найбільш вигідне використання, сприяло збереженню земельних ресурсів та підтримувало якість навколишнього середовища. Методологія планування землекористування сприяє: 1) орієнтуванню розміщення економічної та соціальної діяльності стосовно придатності землі; 2) забезпеченню вирішення конфліктів при використанні землі; 3) визначенню природних ресурсів, які мають зберегтись як природоохоронні території; 4) визначенню територій, що піддаються стихійним лихам і процесам, та напрямів управління цими територіями; 5) визначенню стійкої системи землекористування та продуктивної діяльності в ній; 5)

керуванню плануванням землекористування та визначенню територій, які потребують заходів з адаптації землі чи відновлення.

Однією з вимог сучасного планування простору є забезпечення збалансованого (сталого) землекористування, яке передбачає справедливий та збалансований розподіл землі, води, біорізноманіття й інших ресурсів навколишнього середовища між різними сферами життєдіяльності, щоб забезпечити потреби людей сьогодні та в майбутньому. У свою чергу, формування та підтримка збалансованого (сталого) землекористування вимагає планування. Забудова територій, прокладання доріг, вирубка лісів, сільське господарство, будь які інші антропогенні зміни у використанні земель та інших природних ресурсів мають наслідки для навколишнього середовища, часто негативні і на довготривалій період. Тому важливо приймати рішення та передбачати планувальні дії на перспективу, які , зберігали, підтримували і відновлювали потенціал земель і екосистем у цілому.

Планування просторового розвитку територій відбувається на декількох рівнях, кожному з яких відповідають певні інституції, інструменти та завдання (рис. 2.1). На державному рівні важливо забезпечити ефективну політику, націлену на збалансоване (стале) природокористування. В Україні прийнято Укази Президента «Про Стратегію сталого розвитку «Україна – 2020»», «Про Цілі сталого розвитку України на період до 2030 року», Закон України «Про Основні засади (стратегію) державної екологічної політики України на період до 2030 року» та низку інших законів і нормативних документів для соціально-економічного розвитку держави, зокрема його планування. Що стосується планування розвитку територій, у тому числі земель, в Україні на державному рівні розробляється Генеральна схема планування території України, в якій визначаються концептуальні вирішення планування та використання території країни. Також розробляють різні галузеві чи секторальні програми і схеми щодо використання природних та інших ресурсів. На регіональному рівні розробляється планувальна документація на рівні області чи району і містить більш детальні

рішення, які враховують специфічні природно-ресурсні умови конкретного регіону.

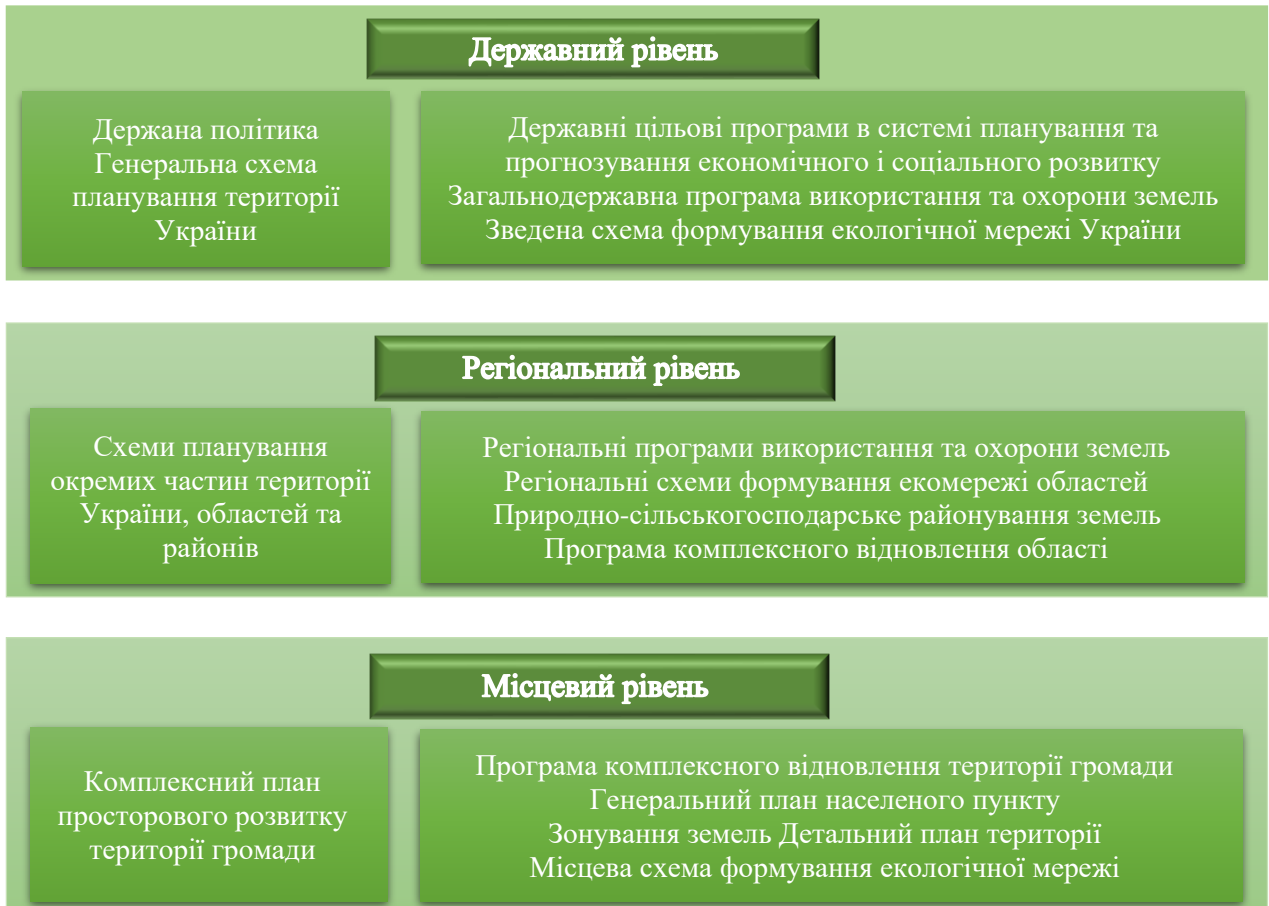


Рисунок 2.1. Рівні планування просторового розвитку території в Україні (складено автором).

Конкретні рішення стосовно просторового розвитку територій, які максимально враховують потреби та можливості конкретного простору, приймаються на місцевому рівні через розробку Комплексного плану просторового розвитку території громади (надалі комплексний план). Цей комплексний план є одночасно містобудівною документацією та документацією із землеустрою, визначає планувальну організацію і функціональне призначення території, основні принципи і напрями формування системи дорожньої мережі, інженерної підготовки і благоустрою, громадського обслуговування населення, інженерно-транспортної інфраструктури, цивільного захисту території і населення від небезпечних природних та техногенних процесів, охорони земель і інших компонентів довкілля, формування екологічної мережі, охорони і

збереження культурної спадщини, визначає послідовність реалізації рішень та етапність освоєння території.

В Україні планування просторового розвитку є державною функцією, яка впливає на майбутній розподіл діяльності на відповідних територіях у залежності від наявності природних і людських ресурсів. Таке планування має на меті забезпечити раціональну організацію територій через збалансоване використання земель, зв'язок між типами і видами землекористування, збалансованість потреб соціально-економічного розвитку та охорони навколишнього середовища. Зокрема, планування просторового розвитку територій у сфері використання земель повинне бути націлене на: підвищення екологізації і капіталізації землекористування; покращення доступу до інформації та знань про землю і інші природні ресурси; зменшення шкоди для довкілля; збереження, відновлення і охорону природних ресурсів та природної спадщини; збільшення культурної спадщини; освоєння енергоресурсів із дотриманням норм безпеки; розвиток сталого туризму; зменшення впливу стихійних лих. Ефективне просторове планування дозволяє уникати дублювання рішень різних учасників даного процесу (державні структури, громади, комерційні забудовники, приватні особи, ін.). Це є дуже важливо, тому що багато з перелічених питань просторового планування мають міжгалузевий характер та вимагають комплексного підходу. У цьому контексті важливо забезпечити чіткий розподіл функцій та відповідальності на всіх рівнях планування. Щодо просторового планування на місцевому рівні, то воно спирається на стратегічні цілі, які розроблені на національному та регіональному рівнях, враховуючи місцеві особливості території (конкретного простору).

Як уже зазначалось, просторове планування розвитку територій нерозривно пов'язане з плануванням використання земель або плануванням землекористування. Оскільки земельні ресурси є важливим елементом екосистеми, то одночасно з плануванням використання цих ресурсів у господарській, містобудівній та іншій діяльності необхідно планувати екологічну безпеку територій для збереження їх потенціалу в майбутньому.

У цьому контексті планування землекористування вимагає регулювання використання земель, яке включає процес зонування. Саме зонування земель регулює види діяльності, які можна розмістити на певній ділянці простору, а також кількість земель, які можна відвести для цих видів діяльності та способи їх облаштування. Зонування земель за категоріями та типами землекористування – це землевпорядні та правові дії стосовно розподілу земель за типами і підтипами землекористування в залежності від еколого-економічної придатності угідь, цінності природних ресурсів за межами населених пунктів (у межах територій громад) та містобудівної і природно-ресурсної цінності земель й інших природних ресурсів у межах населених пунктів. Тип землекористування – це різновид використання земель у межах певної категорії, що визначає дозволені види використання земель у залежності від еколого-економічної придатності, соціально-економічних потреб, цінності інших природних ресурсів.

Отже, планування просторового розвитку територій на місцевому, регіональному, національному рівнях виступає як: регулюючий механізм, який визначає напрями дозволених видів діяльності на землі; механізм розвитку, який забезпечує інструментарій формування землекористування для надання послуг і створення інфраструктури, визначення напрямку розвитку сільських і міських територій, збереження природних ресурсів, створення інвестиційних стимулів, тощо. Одним з таких механізмів на місцевому рівні є консолідація земель.

3. КОНСОЛІДАЦІЯ ЗЕМЕЛЬ У СИСТЕМІ ПЛАНУВАННЯ ПРОСТОРОВОГО РОЗВИТКУ: ДОСВІД НІМЕЧЧИНИ

Німеччина – країна, в якій добре розвинені як міські так і сільські території. Незважаючи на те, що на економіку країни, перш за все, позитивно впливають промисловість, переробна галузь та індустрія послуг, велике значення також належить сільському та лісовому господарству. До основних завдань планування просторового розвитку сільських територій належать територіальна справедливість та рівноцінні умови життя. Незважаючи на різноманітні структурні зміни в державному розвитку сільськогосподарське виробництво залишається вагомим базисом розвитку сільських територій і важливою складовою процесу регіонального розвитку.

Згідно німецького законодавства просторовий розвиток передбачає планування, підготовку та реалізацію заходів, пов'язаних із землекористуванням, які спрямовані на збереження й покращення житлових умов через розвиток економічних і рекреаційних функції сільських територій. Щодо розвитку сільських територій, то він включає заходи, що виходять за межі просторового розвитку, наприклад, забезпечення сільської місцевості якісною транспортною інфраструктурою, будівництво об'єктів загального користування та установ для надання комунальних послуг, підтримка дрібного сільськогосподарського виробника, сприяння розвитку туризму, покращення стану довкілля, тощо.

Основним механізмом тут виступає землеустрій, який в німецькому законодавстві трактується у двох аспектах: землеустрій як технічні, правові, документальні питання, пов'язані із землекористуванням та відносинами власності й користування; землеустрій як система реструктуризації земельних відносин через вплив держави або приватних осіб на відносини власності на землю, який може здійснюватися на основі добровільної угоди (продаж, обмін, оренда), або на основі державних заходів.

Вплив відносини власності на землекористування відбувається виключно у межах діючого законодавства. Процедури землеустрою, що відбуваються у

результаті державних заходів, передбачають втручання у захищене конституційне право приватної власності. До таких процедур, наприклад, належать процедури землеустрою щодо відчуження землі на сільських територіях для соціальних, містобудівних чи інфраструктурних потреб. Тому землеустрій не обмежується землями сільськогосподарського чи лісогосподарського призначення, а охоплює усі види земель. Важливим інструментарієм реалізації процедур та заходів із землеустрою є консолідація земель, яка тісно ув'язується із просторовим плануванням, перш за все за такими напрямками: інтегрований розвиток сільських територій; планування розвитку сільських громад; інфраструктурні заходи, адаптовані до сільських територій; реструктуризація землеволодіння у сільській місцевості та формування сільських територій [43]. Найбільш дотичним до консолідації земель є інтегрований розвиток сільських територій, основна ідея якого полягає в тому, що заходи із планування повинні мати стратегічний міжсекторальний підхід. Якщо в минулому консолідація земель була націлена виключно на врегулювання питань сільськогосподарського землекористування, то сучасна консолідація це питання включає до інших (природоохоронних, інфраструктурних, містобудівних, ін.).

Об'єктом консолідації земель виступає земельна ділянка як виділена частина поверхні землі, внесена у поземельну книгу під номером інвентарного списку на основі реєстру земельних ділянок, який представлений у кадастрі нерухомості.

Отже, у Німеччині сучасна консолідація земель є процедурою землеустрою, у процесі здійснення якої відбувається взаємодія держави (інтереси якої представляє відповідний орган влади) та громадян, перш за все землевласників. Консолідації земель побудована на взаємозв'язаних принципах:

- верховенство права – державні органи влади повинні діяти виключно у межах чинного законодавства, права власників повинні гарантуватися, має бути рівноправне, нейтральне та об'єктивне ставлення до усіх осіб процедури консолідації, можливість подання претензій до суду;

- прозорість процедури державного управління при консолідації – передбачає свободу слова, доступ до інформації та її публічність і прозорість, що означає про обов’язкове й безумовне право кожного учасника процесу на ознайомлення із документами та нормативними актами органів влади;
- рівноцінне відшкодування земельної ділянки власнику землі – кожний учасник отримує за свої ділянки земельну компенсацію рівнозначної цінності та не повинен отримати гірші умови майнових прав і господарських відносин, ніж до проведення консолідації;
- право всіх залучених сторін на участь у процедурі консолідації – виникає з принципу верховенства права, який покладено в основу консолідації, полягає в обговоренні рішень стосовно впровадження заходів з розвитку території через консолідацію земель у громаді, охоплює всі етапи процедури консолідації земель і проводиться перед початком цієї процедури;
- врахування засад сталого розвитку та екологічних питань – важливо, щоб заходи з консолідації земель для розвитку сільських територій були взаємозв’язані з наступними питаннями: чи це економічно доцільно, суспільно важливо, екологічно не шкідливо (рис. 3.1).

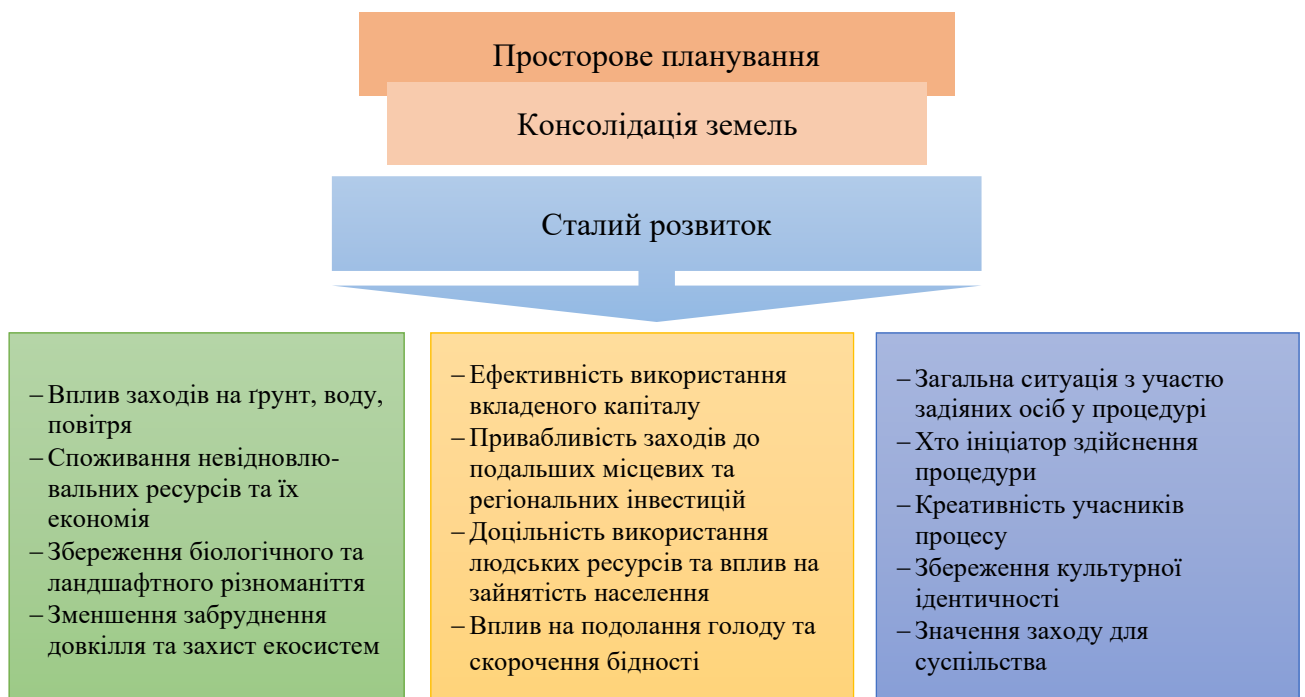


Рисунок 3.1. Врахування принципів сталого розвитку при консолідації земель (розроблено автором).

У Німеччині розрізняють декілька способів консолідації земель [30; 50; 51].

Стандартна консолідація земель використовується для поліпшення виробничих умов і умов праці у сільському та лісовому господарствах, для покращення загальної культури землекористування та територіального розвитку, може передбачати реструктуризацію землеволодіння. При стандартній консолідації проводять: розмежування масивів земель, зокрема роздрібнені або недоцільно сформовані землеволодіння переформовують згідно з сучасними виробничими вимогами стосовно доцільного розміру, місцезорозташування, форми; створення нових доріг, водойм, інших інфраструктурних споруд; впровадження заходів із захисту ґрунтів та поліпшення земель, формування ландшафтів, інших заходів, що підвищують ефективність господарювання, скорочують витрати, покращують виробничі умови. Також при стандартній консолідації можуть передбачатись заходи із модернізації села, тому в планах забудови не виключається залучення територій населених пунктів до процедури консолідації.

При стандартній консолідації акцентується увага на завданнях культури землекористування, серед яких важливим є збереження функціональності природного балансу, відновлення життєвого простору, який наближений до природнього, та структури ландшафтів. Для забезпечення довгострокової стабілізації екосистем потрібно, щоб заходи з захисту ландшафтів, природи, довкілля та регулювання клімату реалізовувались з врахуванням інтересів власників та користувачів, а їх дієвість зберігалась якнайдовше. Це також стосується збереження культурних ландшафтів через планування ландшафтів, побудову системи екологічних мереж й екологічних коридорів, захист ґрунтів та водойм. При цьому потрібно врахувати права власності.

Вирішальними чинниками розвитку сільських територій є підвищення їх економічної потужності, забезпечення достатньої кількості робочих місць. Крім конкурентоспроможного сільського та лісового господарств, що орієнтуються на ринок і враховують екологічні питання, це вимагає також альтернативного

працевлаштування за межами сільського та лісового виробництва. До вирішальних чинників розвитку сільських територій також належать: привабливі житлові умови; якісна інфраструктура, яка враховує потреби сільського населення (транспорт, поводження з відходами, телекомунікація, освіта, тощо); висока екологічна, рекреаційна, культурна цінність. Ці чинники потрібно підтримувати та розвивати.

У загальному, баланс вимог до землекористування, конкуруючими між собою, і реструктуризація відносин власності створюють правову стабільність, активізують приватний капітал, сприяють інвестиціям у приватний та громадський сектор.

Спрощена консолідації земель передбачає:

1) здійснення заходів із розвитку сільських територій, що стосуються покращення структури сільськогосподарського землекористування і сільських поселень; містобудівних заходів із модернізації села; заходів із створення штучних водойм, близьких до природних; заходів із захисту природи та ландшафтів, із забезпечення балансу між природним потенціалом ландшафтів і діяльністю людей;

2) усунення недоліків у землекористуванні, які виникли через утворення, зміну чи ліквідацію інфраструктурних об'єктів (споруд);

3) розв'язання конфліктів землекористування;

4) проведення реструктуризації землеволодіння в домогосподарствах, хуторах, невеликих громадах та у громадах, де вже було проведено консолідацію земель.

Прискорена консолідація земель націлена на об'єднання земельних ділянок для досягнення швидкого покращення виробничих умов і умов праці в сільському та лісовому господарствах; проведення необхідних заходів з охорони ландшафтів і довкілля на земельних масивах, де немає необхідності створювати нову мережу шляхів та впроваджувати масштабні заходи з управління водним господарством.

Добровільна консолідація земель як найпростіший спосіб проведення землеустрою у сільській місцевості передбачає добровільний обмін земельними ділянками, завдяки чому окремі землевласники отримують можливість обміняти ділянками для покращення просторових та виробничих умов. Щоб провести реструктуризацію землеволодіння у сільській місцевості за допомогою швидкої й простої процедури здійснюють добровільний обмін ділянками. Також добровільний обмін ділянками може проводитись при вирішенні питань охорони ландшафтів та природи.

Переважно консолідація земель спрямована на реструктуризацію приватних земель. Проте, якщо заходи з реструктуризації землеволодіння на сільських територіях проводять для задоволення інтересів суспільства, то ці заходи мають суспільну корисність. Звідси виникають відповідні юридичні та фінансові наслідки. При консолідації земель на користь суспільних інтересів у багатьох випадках рівноцінну земельну компенсацію для кожного учасника консолідації досягнути не вдається. Для цього потрібні додаткові правові норми стосовно відчуження власності.

Загальні інтереси суспільства враховуються при наданні (вилученні) землі з мотивів суспільної необхідності у разі реалізації інвестиційних проєктів публічного права, що потребують великих земельних масивів у сільській місцевості, а також у разі розташування підприємств видобувної промисловості. Важливо під час планування процедури з консолідації земель уникати відчуження земель, яке може поставити під загрозу функціонування окремого або ж окремих аграрних підприємств («особливі жертви»). Втрату земель необхідно розподіляти між якомога більшою кількістю землевласників, щоб запобігти знищенню основ господарювання для одного окремого підприємства.

Наприклад, процедура консолідації земель для інфраструктурних проєктів розглядається у випадку, коли проєктується будівництво громадських доріг, залізниць, автобанів, аеропортів, системи захисту від повеней, або розширення аеропортів, автобанів, тощо. У більшості випадків запроєктованих заходів

необхідної кількості землі для їх проведення немає, тому її потрібно вилучати з земель приватної власності.

Участь територіальної громади у консолідації земель має різні напрями. Громада забезпечує реалізацію місцевого права планування на її території і є гарантом життєзабезпечення громадян, які проживають у ній. У процесі консолідації земель громада, на чий території знаходяться земельні ділянки, задіяні до консолідації, є додатковим учасником процесу. Громада як власник громадських територій (доріг, шляхів, зелених насаджень, ігрових чи спортивних майданчиків, інших територій загального користування, у тому числі водозабезпечення, освіти, спорту, утилізації відходів, тощо) є власником землі та учасником консолідації земель. Це стосується і земель сільськогосподарського та лісгосподарського призначення, власності на нерухомість та надання громадою суперфіцій – права користування чужою земельною ділянкою для забудови (вид прав на чужі речі). У цьому контексті громада стає учасником консолідації і має право на участь у цій процедурі як будь-яка фізична чи юридична особа з правом власності на землю. Особливе значення громада має тоді, коли місцева політика (експерти органів самоврядування) або громадяни виголошують потребу у структурних змінах на землях сільськогосподарського призначення, що належать громаді. У цьому випадку для процесу консолідації необхідно формувати громадську думку і знаходити відповідні рішення, що вимагає управління із боку громади, якщо в ній ще не сформувалась структура громадянського суспільства, з якою можна розробляти попередній план структури сільськогосподарських товаровиробників, програму консолідації земель, стратегію інтегрованого сільського розвитку громади.

У деяких країнах громада під час проведення консолідації виконує адміністративні завдання, які випливають із відповідальності за товариство учасників у цій процедурі. Зокрема, це передбачає: ведення кошторису витрат та надходжень товариства учасників; адміністративні та технічні роботи, які пов'язані із виконанням плану консолідації земель; збір внесків учасників на консолідацію; визначення грошового відшкодування між учасниками за

принципом недоторканості плану консолідації земель; залучення та використання коштів програм державної підтримки та проведення для цього необхідних розрахунків.

У цілому громада є базовим рівнем політичної системи держави, оскільки є адміністративно-територіальною одиницею із правом на самоврядування – самостійним виконанням власних місцевих справ, які належать до її компетенції, за власною відповідальністю. Також громада має право ухвалювати свій статут (обов'язкові правові приписи, які виконуються на основі адміністративного права) для регулювання власних питань.

До завдань самоврядування громади належить усе, що стосується місцевої спільноти та її окремих членів. Це управління майном громади, забезпечення громади водою, енергією, житлом, місцевими дорогами, медичну обслуговування, підтримка місцевої культури, збереження традицій, доброчинність, експлуатація громадських споруд, архітектурно-будівельне формування території відповідно до соціальних, економічних і культурних потреб населення, а також потреб їх безпеки та здоров'я, тощо. Громада законодавчо зобов'язана виконувати ці та інші подібні завдання. До того ж, вона може брати на себе додаткові зобов'язання на добровільних засадах. Якщо консолідація земель проводиться із державним втручанням у земельні відносини на території громади, то виникає конфлікт у питаннях місцевого самоврядування, включно із правом на проведення планування території громади. У цьому випадку розв'язання конфліктів вимагає конструктивних і креативних підходів до розробки та виконання проєкту консолідації земель.

У цілому, сучасна консолідація земель у Німеччині передбачає цілі (рис. 3.2), які виходять за рамки удосконалення сільськогосподарського землекористування та мають на меті покращити просторові умови громади для задоволення економічних, соціальних та екологічних потреб, перш за все, її населення.

Покращення умов виробництва і праці в сільському і лісовому господарствах (традиційний підхід)

об'єднання земельних ділянок; оптимізація розміщення земельних ділянок; доступ до ділянок за допомогою польових доріг; заходи охорони ґрунтів; управління водоймами; розвиток культурних ландшафтів; оновлення землекористування сільської місцевості

Як складова землеустрою у рамках інфраструктурних проєктів

зменшення негативних чинників для сільського господарства; компенсація втрати землі через інфраструктурний проєкт; адаптація сільської інфраструктури; оптимізація екологічних компенсаційних заходів; запобігання зміни цільового призначення родючих земель с.-г. призначення

Відновлення культурного ландшафту після видобутку копалин

тимчасове переміщення сільськогосподарського землекористування із зони видобутку; планування польових доріг і ландшафтних елементів; відновлення землеволодіння з новим розташуванням і наділом ділянок

Захист від повеней та їх запобігання

будівництво дамб для утримання води; ренатуралізація прибережних територій водойм для зменшення швидкості відтоку; обмін земельними ділянками для вирішення конфліктів землекористування

Охорона природи, формування та захист ландшафтів

створення територій для захисту біотопів у природоохоронних зонах, національних парках, навколо водойм (охоронні смуги) у зв'язку із прийняттям Рамкової водної директиви ЄС

Консолідація земель на лісових землях

об'єднання земельних ділянок з метою спрощення ведення лісового господарства, покращення збуту, повторного заліснення; будівництво лісових доріг для забезпечення доступу до лісових масивів, вивезення лісу, протипожежного захисту; ліс як зона рекреації та туристичний потенціал

Рисунок 3.2. Цілі сучасної консолідації земель у Німеччині.

Процедура консолідації земель в Німеччині передбачає наступні етапи:

I етап – Визначення та підготовка території планування. Включає такі роботи: проведення попереднього соціально-економічного аналізу та дослідження території; зустріч для з'ясування інтересів усіх зацікавлених сторін у проведенні консолідації земель.

II етап – Початок процедури консолідації земель та розпорядження про її проведення. Включає такі роботи: узгодження питання консолідації між органами державної влади; інформування осіб, які будуть залучені до процедури консолідації; прийняття розпорядження про проведення процедури консолідації; утворення органу товариства учасників процедури консолідації.

III етап – Аналіз фактичного стану використання земель. Включає такі роботи: збір просторових, економічних, екологічних даних; збір даних про планувальні заходи суб'єктів публічних інтересів (третьох осіб); аналіз даних поземельної книги і кадастру об'єктів нерухомості щодо земельних ділянок, які будуть залучені до консолідації; встановлення учасників консолідації та їх прав на ділянки; визначення вартості ділянок та її затвердження.

IV етап – Реорганізація території консолідації земель. Включає такі роботи: визначення принципів проведення консолідації земель; складання плану об'єктів громадського і спільного користування, його затвердження; зустріч для заслуховування пропозицій учасників товариства процедури консолідації стосовно плану консолідації (розподілу земельних ділянок); розробка проекту плану реорганізації земель та передача для публічного ознайомлення; розробка плану консолідації земель та надання для публічного ознайомлення.

V етап – Виконання плану консолідації земель. Включає такі роботи: розпорядження про виконання плану консолідації; врегулювання процедур переходу прав володіння ділянками; спорудження об'єктів громадського та спільного користування; внесення інформації в офіційні реєстри прав; ухвалення рішень за поданими скаргами на окремі рішення процедури консолідації (якщо такі є); вирішення питань фінансування процедури консолідації.

VI етап – Завершення процедури консолідації земель. Включає такі роботи: підготовка заключного висновку та його передача товариству учасників консолідації; архівування документів процедури консолідації земель.

Під час консолідації земель розробляються наступні планово-картографічні матеріали.

План відносин власності – відображається інформація про власників земельних ділянок.

План відносин володіння та користування – відображається інформація про те, який власник чи орендар веде господарську діяльність на земельних ділянках, при цьому не розрізняється, чи ці ділянки знаходяться у власності чи в оренді.

План землекористувачів – відображається інформація про проведений обмін орендними відносинами між орендарями на основі договорів міни чи домовленостей, як наслідок, господарська діяльність здійснюється не на юридично орендованих площах. Це означає, що крім власності та оренди, потрібно визначати фактичне землекористування (пер за все, це властиво для умов Східної Німеччини).

План відносин власності в основному складають на основі даних кадастру нерухомості, а плани володіння та землекористувачів складають під час процедури консолідації земель, коли на основі інвентаризації відносин з'ясовують фактичних землекористувачів, оскільки в Німеччині нема достовірних документальних даних про оренду або обмін правами оренди.

План проведення процедури консолідації земель складається на основі виписки з кадастрової карти, яка містить кадастрові земельні ділянки, зазначені у рішенні про проведення консолідації земель. Межі території, де буде відбуватись консолідація земель, позначаються іншим кольором. Межа території консолідації земель повинна обов'язково проходити по межах кадастрових земельних ділянок.

Найбільших затрат часу та максимальної кількості ресурсів вимагає етап планування, який охоплює всі робочі процеси, завдяки яким на основі зазначених

вище планів аналізу фактичної правової й реальної ситуації володіння та землекористування створюється концепція реструктуризації території в процесі консолідації земель і нових відносин землеволодіння, а також забезпечується її впровадження за допомогою реалізації відповідних послідовних робочих етапів. Окремі технічні робочі етапи консолідації земель тісно взаємопов'язані між собою.

У цілому консолідація земель як складова управління земельними ресурсами та планування просторового розвитку територій в Німеччині закріпилась давно і забезпечена належними нормативно-правовими документами та інституціями для її проведення. Проте, кожна країна має свої особливості щодо здійснення процедури консолідації земель, які сформувались в залежності від історичного проходження земельних реформ, загальної політики держави та менталітету населення.

4. АНАЛІЗ ЗЕМЛЕКОРИСТУВАННЯ У МЕЖАХ ОСТРОЗЬКОЇ ТЕРИТОРІАЛЬНОЇ ГРОМАДИ

Острозька територіальна громада знаходиться в південній частині Рівненської області, землекористування громади видовжене з півночі на південний захід, адміністративний центр м. Острог (рис. 4.1). Чисельність населення понад 43 тис. осіб. Загальна площа – 704,3 км². Транспортний зв'язок із іншими населеними пунктами здійснюється по автомобільних шляхах з твердим покриттям.

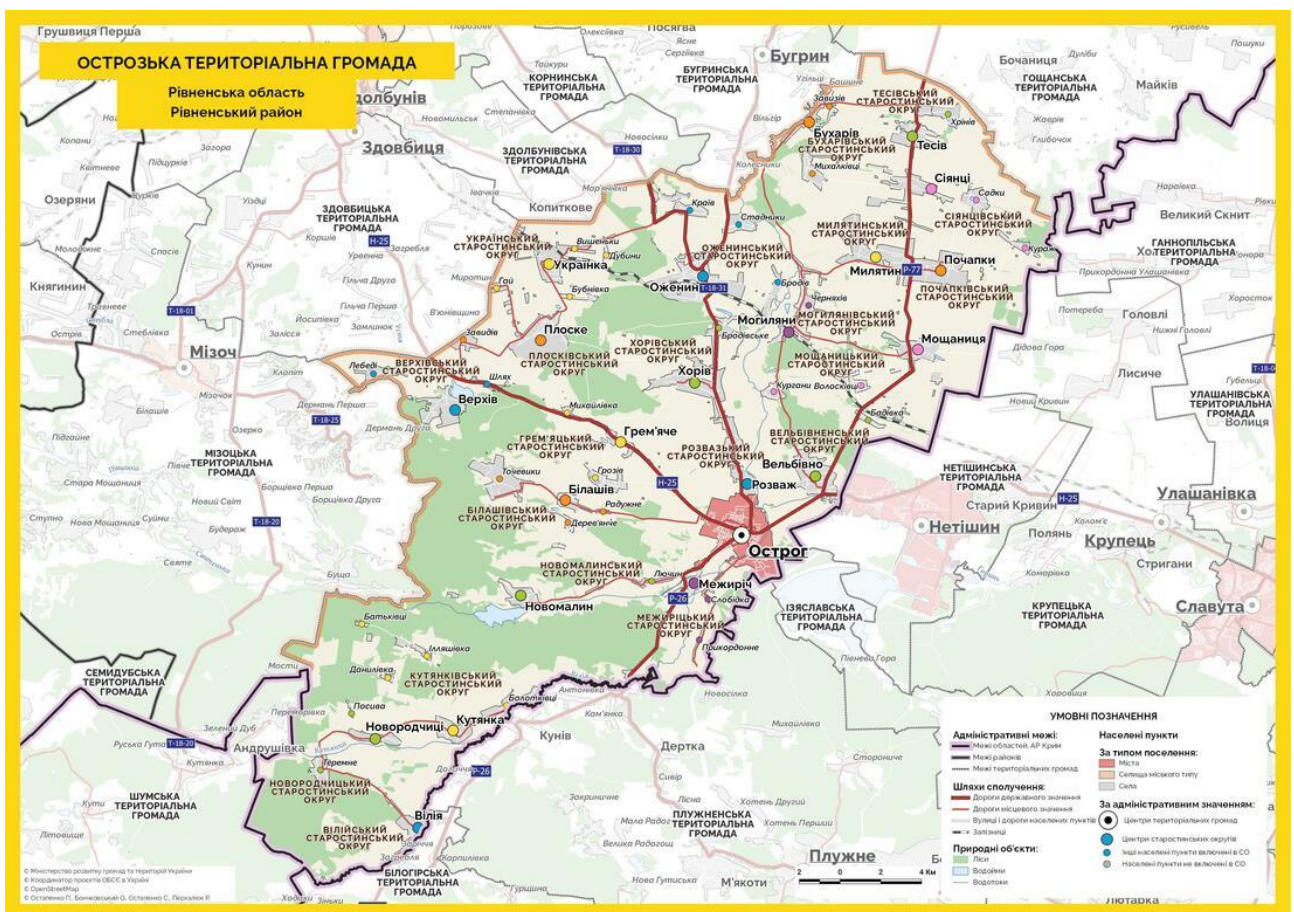


Рисунок 4.1. Схема розміщення Острозької територіальної громади у межах Острозького району Рівненської області.

Територія громади знаходиться на межі полісся і лісостепу, переважно висотно-рівнинна, посічена балками та ярами, культивованими землями, луками, лісами, гаями. На півдні і сході знаходяться заліснені висоти із великою кількістю озер, струмків, валунів, улоговин, печер. Найбільші ріки – Горинь,

Вілія, Збитенка. Серед корисних копалин поширені – промислова глина, вапняк, крейда, камінь, поклади залізної і мідної руди, кам'яного вугілля, торфу, інших копалин.

Тип рельєфу – лесові рівнини із поширенням водноерозійних форм рельєфу, денудаційних форм рельєфу на крейдяній основі. У цілому рельєф території характеризується складністю, переважають схилі форми із досить глибоким яро-балковим розчленуванням, це призводить до розвитку ерозії ґрунтів та вимагає організації захисту ґрунтів від ерозії.

Клімат помірно континентальний з теплим літом і м'якою зимою. Максимальна температура повітря влітку $+35^{\circ}\text{C}$, мінімальна взимку -36°C . Період з середніми температурами вище $+0^{\circ}\text{C}$ – 255 днів. Тривалість вегетаційного періоду в середньому 208 днів. Безморозний період – коливається від 130 до 170 днів. У загальному клімат сприятливий для вирощування всіх районованих сільськогосподарських культур.

Глибина залягання ґрунтових вод на підвищених елементах рельєфу 10-15 м. Головним джерелом зволоження ґрунтів є атмосферні опади.

Територія громади характеризується різноманітним ґрунтовим покривом. Ґрунти громади переважно супіщані, рідше чорноземні та торф'яні. За матеріалами польових обстежень ґрунтів минулих років тут виділено 65 агроґрунтових відмін.

Земельний фонд громади становить 70430 га, найбільшу площу займають сільськогосподарські угіддя – 2170,77 га (табл. 4.1).

Аналіз даних таблиці свідчить, що сільськогосподарська освоєність території становить 67 %, розораність – 35 %, лісистість – 24,5. Серед сільськогосподарських угідь найбільшу площу займає рілля.

Сільськогосподарські угіддя громади, крім земель запасу, поділені між членами колишніх сільськогосподарських колективних підприємств на земельні частки (паї), які використовуються як власниками особисто, так і здаються в оренду. На даний час на території громади основними землекористувачами на сільськогосподарських угіддях є:

- колективні сільськогосподарські підприємства (4 одиниці) – використовують 924,2 га, (середня площа одного землекористувача 230 га);
- сільськогосподарські кооперативи (16 одиниць) – використовують 21795,0 га, (середня площа одного землекористувача 1350 га);
- інші сільськогосподарські підприємства (7 одиниць) – використовують 9045,9 га, (середня площа одного землекористувача 1300 га);
- державні сільськогосподарські підприємства (5 одиниць) – використовують 571,2 га, (середня площа одного землекористувача 110 га);
- фермерські господарства (19 одиниць) – використовують 613,6 га, (середня площа одного землекористувача 30 га);
- приватні індивідуальні товарні господарства (262 одиниці) – використовують 655,6 га, (середня площа одного землекористувача 2,5 га);
- особливі господарства (12845 одиниць) загальна площа становить 6603,6 га, (середня площа одного землекористувача 0,5 га);
- землі громадян для садівництва – загальна площа 6599,6 га (середня площа одного користувача 0,6 га).

Таблиця 4.1 – Експлікація земель за угіддями в межах громади*

№ з/п	Назва угіддя	Площа, га	Структура, %
1.	Загальна площа	70430,0	100
2.	Сільськогосподарські землі	47117,7	66,9
	з них рілля	24509,7	34,8
	перелogi	7324,8	10,4
	багаторічні насадження	5493,5	7,8
	сіножаті	4085,0	5,8
	пасовища	4789,2	6,8
	під господарськими будівлями і дворами	563,4	0,8
	під господарськими шляхами і прогонами	352,1	0,5
3.	Ліси та інші лісовкриті землі	17255,4	24,5
4.	Забудовані землі	2183,3	3,1
5.	Заболочені землі	140,8	0,2
6.	Землі без рослинного покриття	211,3	0,3
7.	Води	1338,2	1,9
8.	Інші	2183,3	3,1

* Сформовано автором на основі даних Держгеокадастру у Рівненській області

З вище наведених даних можна зробити наступні висновки, що найбільшу площу сільськогосподарських угідь використовують недержавні сільськогосподарські підприємства (65%), проте значна частка земель знаходиться у користуванні громадян, де середній розмір землекористування є невеликий – від 30 га у фермерських господарствах до 0,5 га в домогосподарствах. Це свідчить про часткову роздрібненість земель сільськогосподарського призначення, що може спричиняти недоліки землекористування: вкрапленість (ділянка одноосібного землекористувача знаходиться у межах масиву крупного сільськогосподарського підприємства), черезсмужжя (розташування ділянок одного землекористувача впереміж з угіддями (ділянками) інших землекористувачів), фрагментацію (просторова проблема щодо розміру землеволодіння, кількості ділянок, з яких складається землеволодіння, розміру та форми кожної окремої ділянки, розподілу ділянок та їх розміру при розподілі, наприклад при поділі спадщини, тощо). Також дрібноземелля не дозволяє повноцінно впроваджувати заходи з охорони земель від ерозії та інших видів деградації ґрунтів. Зокрема, на території громади спостерігаються процеси ерозії ґрунтів через розораність схилів.

У процесі аналізу ґрунтового покриву та рельєфу території громади, зокрема сільськогосподарських угідь, нами згідно номенклатурного списку ґрунтів виділено 27 агровиробничих груп з легкосуглинковим (л) та середньо-суглинковим (д) механічним складом, які полілено на підгрупи за умовами залягання відповідно до форм рельєфу та крутизни схилів, які на картограмах агровиробничих груп ґрунтів минулих років відзначені римськими цифрами, а саме: I – VII ухил 0 – 1°; VIII-1 ухил 1–2°; VIII-2- IX-2 ухил 2–3°; X – XI ухил 3–5°; XIII ухил 5–7°; XIV ухил 7–10°; XV ухил 10–15°; XVI ухил більше 15°.

Для встановлення оптимальних параметрів щодо використання земель сільськогосподарського призначення науковці рільню класифікують за агроекологічними та біологічними вимогами культур до ґрунтового покриву узагальнено у вигляді класифікаційних таблиць, доповнених показниками

бонітування ґрунтів і оцінки орних земель. Придатність ґрунтів диференціюється за наступними категоріями:

- I-ша категорія орних земель без обмежень у використанні;
- II-га категорія орних земель середньої придатності з обмеженням у використанні – необхідно впроваджувати агротехнічні прийоми;
- III-тя категорія орних земель з обмежено придатними ґрунтами, які мають декілька негативних ознак, усунення яких вимагає додаткових витрат на їх поліпшення (фіто-, лісомеліорація, тощо);
- IV-та категорія орних земель з низько придатними ґрунтами, які підлягають консервації (залуженню або залісненню);
- V-та категорія орних земель характеризується непридатними ґрунтами для обробітку (порушені землі, виходи порід, тощо).

Нами визначено орієнтовні площі орних земель на території громади за категоріями придатності, враховуючи агроекологічні характеристики ґрунтів, які отримано з планів агровиробничих груп колишніх сільських рад (табл. 4.3).

Таблиця 4.2 – Характеристика орних земель за агроекологічною придатністю до використання

Категорія придатності ґрунту	Шифр агрогрупи ґрунту	Площа, %
Землі інтенсивного використання	29гIII; 40гI; 40дI; 40гIII; 41гI; 41гVIII-1; 41гIX, 41дIII; 49гIII; 49гVIII-2; 49гVIII-1; 49дIII; 49дVIII-2; 53гI; 53гII; 53гIII; 53гVIII-1; 53гVIII-2; 53дI; 55гII; 55гVIII-1; 55гVIII-2; 55гIX; 179гV; 179дV; 179дVII; 181вVII; 208гV; 209гV; 212гIII	43,5
Землі обмеженого використання	37вXIII; 38гXI; 38гXIII; 49гX; 49гXI; 49гXIII; 50гX; 50гXIII; 50гVIII-2; 50гXI; 55гXIII; 55гX; 55гXI; 55дXIII; 56гXIII; 56гXI; 57гXI; 103гXIII	30,0
Землі під залуження	38гXIV; 48дI; 49гXIV; 50гXIV; 55дXIV; 56гXIV; 56гXV; 57гXIV; 103гXIV; 141V; 141VII; 146VII	23,2
Землі під заліснення	39дXVI; 50гXVI; 56гXVI; 57гXVI; 215гXIII; 215гXIV	1,2
Землі придатні під сільськогосподарські угіддя після поліпшення	145VII; 215гVIII-2	2,1

Аналізуючи придатність орних земель до використання за агровиробничими характеристиками ґрунтів, відзначимо, що до інтенсивного використання без обмежень можна залучати тільки 40% всіх орних земель, 30% цих земель вимагають впровадження ґрунтозахисних агротехнологій, понад 20% потрібно вивести під залуження чи заліснення, а понад 2% не придатні для використання, їх потрібно рекультивувати.

Оскільки консолідація земель, перш за все, націлена на удосконалення сільськогосподарського землекористування, проаналізуємо стан використання земель сільськогосподарського призначення у межах громади. Для цього використаємо космознімки із сайтів *GISFile*, *Google Earth Pro*.

На рисунку 4.2 зображено фрагмент території Острозької громади (біля населеного пункту Хорів) де зображено процес заліснення днища балки упродовж 2003, 2014, 2019, 2022 років. На знімку 2003 р. на орних землях чітко прослідковуються процеси лінійної ерозії, на знімку 2014 р. – відображається часткове заліснення днища балки, на знімку 2019 р. лісова рослинність помітно збільшується за площею та густотою дерев. Таке заліснення, скоріш за все, відбулось у процесі самозасівання, тобто не є запланованим заходом, оскільки аналіз космознімка з сайту *GISFile* 2022 р. з даними кадастру вказує на те, що дана територія була передана у приватну власність у вигляді земельних часток (паїв) та ділянок для ведення особистого господарства.



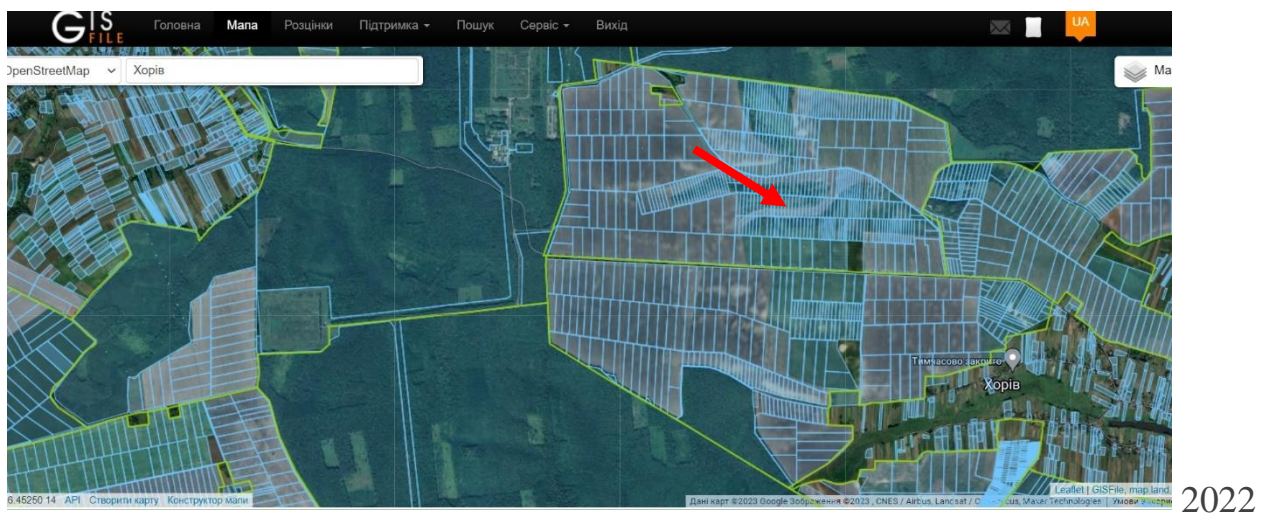
2003



2014



2019



2022

Рисунок 4.2. Заліснення днища балки: 2003, 2014, 2019 роки – знімки з сайту *Google Earth Pro*, 2022 рік – з сайту *GISFile*.

Ще одним недоліком сільськогосподарського землекористування у межах громади є черезсмужжя, що ускладнює виробничі процеси на землі та призводить до додаткових затрат палива та часу (рис. 4.3). Аналіз масиву сільськогосподарських земель біля с. Грем'яче вказує на наявність черезсмужжя ділянок 1-2 землевласника №1 та ділянок 3-4-5 землевласника №2.



а)



б)

Рисунок 4.3. Масив сільськогосподарських земель із землекористуваннями, ділянки яких характеризуються черезсмужжям: а) фрагмент космознімка з сайту *Google Earth Pro* 2022 року, б) фрагмент плану ґрунтів.

Ділянки знаходяться в майже однакових ґрунтових умовах (темно-сірі і чорноземи опідзолені слабозмиті легкосуглинкові вузьких ерозійно-небезпечних плато крутизною 0-1°) і той чинник, що різне місцезрештування ділянок інколи є сприятливим для можливості вирощування різних сільськогосподарських культур у даному випадку не є аргументованим.

Серед недоліків сільськогосподарського землекористування також спостерігається вкраплення земельних ділянок (рис. 4.4). Переважно це відбувається у тому випадку, коли власник земельної частки (паю) не здає в оренду свою землю та обробляє її самостійно, тоді коли всі інші власники здали в оренду свої ділянки основному землекористувачу (наприклад, сільськогосподарському підприємству).



Рисунок 4.4. Вкраплення земельної ділянки, фрагмент космознімка з сайту *Google Earth Pro* 2022 року.

До недоліків сільськогосподарського землекористування також віднесено самозаліснення земельних ділянок, яке часто відбувається через те, що ці ділянки не обробляються, тобто характеризуються як покинуті землі. Причиною такої ситуації може бути невисока родючість ґрунтів як природного походження так і в наслідок процесів деградації. На рисунку 4.5 відображено масив земель із

залісною балкою, де лісові насадження поступово засіялись на сільсько-господарських угіддях.



Рисунок 4.5. Самозаліснені земельної ділянки: а) фрагмент космознімка з сайту *Google Earth Pro* 2022 року; б) фрагмент космознімка з кадастровим поділом з сайту *GISFile* 2022 року.

Отже, у межах Острозької територіальної громади наявні проблеми сільськогосподарського землекористування, які у майбутньому можливо вирішувати через консолідацію земель.

5. КОНСОЛІДАЦІЯ ЗЕМЕЛЬ ЯК ІНСТРУМЕНТ ПРОСТОРОВОГО РОЗВИТКУ ТЕРИТОРІЇ ТЕРИТОРІАЛЬНОЇ ГРОМАДИ

В Україні поки що не закріплено процедуру консолідації земель на законодавчому рівні, проте її досліджують вітчизняні науковці, а також відбувся розгляд Проекту Закону про внесення змін до деяких законодавчих актів України з питань консолідації земель. У згаданому документі відзначено, що консолідація земель – це «комплекс організаційних, правових, землевпорядних та інших заходів, що полягає в економічно обґрунтованому об'єднанні землевласниками земельних ділянок всіх категорій та форм власності, місце розташування, розміри та конфігурація яких забезпечують стале землекористування». Заходи з консолідації земель повинні розроблятися у вигляді проекту землеустрою щодо консолідації земельних ділянок, який розробляється з ціллю усунення недоліків земельних ділянок (дрібноконтурність, черезсмужжя, відсутність доступу до доріг та комунікацій, тощо), а також можуть передбачати здійснення заходів щодо поділу, об'єднання, обміну, купівлі-продажу земельних ділянок, встановлення земельних сервітутів, укладення, зміни договорів про користування (оренди, договори найму, суперфіцію, емфітевзису) земельними ділянками.

Проект землеустрою буде включати:

- завдання на розроблення проекту;
- пояснювальну записку;
- матеріали геодезичних вишукувань і землевпорядного проектування, відомості про обчислення площ ділянок (у випадку формування цих ділянок);
- відомості про об'єкти нерухомого майна, що розташовані на консолідованих ділянках;
- визначення втрат сільськогосподарського і лісогосподарського виробництва (у випадках, що передбачені законодавством);
- визначення розміру збитків при реалізації заходів консолідації;

- акт приймання-передачі межових знаків на зберігання (у випадку формування ділянок);
- акт перенесення в натуру (на місцевість) меж санітарно-захисних зон, охоронних зон, зон санітарної охорони, зон особливого режиму використання земель (у випадку наявності таких зон при формуванні ділянок);
- перелік обмежень у використанні ділянок;
- графічні матеріали про існуюче (фактичне) місце розташування ділянок із зазначенням форми власності, власників та користувачів;
- графічні матеріали запроєктованого місце розташування ділянок із зазначенням форми власності, власників та користувачів;
- кадастрові плани;
- матеріали перенесення меж ділянок у натуру (на місцевість) (у випадку формування земельних ділянок);
- матеріали погодження проєкту землеустрою.

Деякі механізми проведення процедур, пов'язаних із урегулюванням відносин власності при удосконаленні просторових умов землекористування або вирішення питань відчуження земель для суспільних потреб закріплено у вітчизняному законодавстві.

Зокрема передбачено обмін земельними ділянками у випадку, якщо власник ділянки, яка знаходиться всередині єдиного масиву, що використовується спільно власниками ділянок чи іншими особами для ведення товарного сільськогосподарського виробництва, виявляє бажання використовувати належну йому ділянку самостійно, він може обміняти її на іншу ділянку на межі цього або іншого масиву.

Питання відчуження об'єктів права приватної власності для суспільних потреб чи з мотивів суспільної необхідності також регулюється законом і передбачає викуп ділянок або надання власнику іншої ділянки замість відчуженої.

Розглянемо окремі приклади консолідації земель як інструментарію реалізації заходів з просторового розвитку території на прикладі Острозької громади.

Вирішення проблем вкрапленості та черезсмузжя земельних ділянок, які використовуються у сільськогосподарській діяльності рекомендується проводити через добровільний обмін ділянками. Цей спосіб є швидким та простим для реорганізації сільськогосподарського землекористування у сільській місцевості. Перш за все, цей спосіб доцільний у випадках усунення територіально недоцільного розпорощення земельних ділянок і землевласники та землекористувачі вирішили на добровільних засадах провести обмін ділянками.

Добровільний обмін ділянками може проводитися для таких цілей:

- об'єднання ділянок для покращення структури сільськогосподарського землекористування;
- перенесення ділянок у межах масиву для покращення структури сільськогосподарського землекористування;
- обмін ділянками для захисту природи та збереження ландшафтів.

Згідно законодавства України обмін ділянками проводять за згодою власників відповідно до закону і посвідчується нотаріально.

Розглянемо процедуру добровільного обміну ділянками на прикладі сільськогосподарських масивів біля м. Острог (рис. 5.1). Пропонується у масиві № 1 обміняти дві ділянки, а в масиві 2 – одну ділянку з метою оптимізації просторової структури сільськогосподарського землекористування. Оскільки обмін буде проводитись між земельними частками (паями), розмір яких визначався в умовних кадастрових гектарах згідно методичних рекомендацій [11], то компенсацію при обміні проводити не потрібно. Іншими словами, чим більш родючі ґрунти були у межах масиву ріллі, що паювався, тим була менша фізична площа при переводі з умовних кадастрових гектарів у фізичні гектари. І навпаки, якщо ґрунти були малородючі, то площа виділених земельних часток (паїв) під час переводу з умовних гектарів у фізичні була більшою. Основним чинником при переводі були дані по врожайності пшениці у даному колективному господарстві за попередні роки (тон з гектар). Тому при обміні паями ділянки можуть бути різні за розміром.

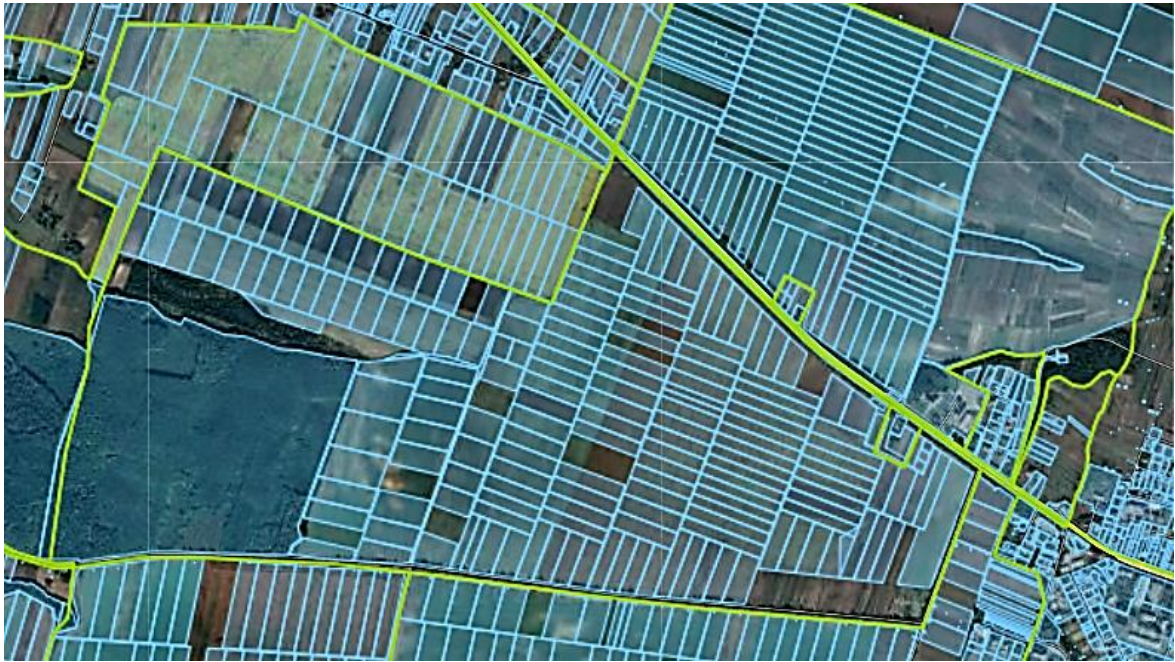


Рисунок 5.1. Схема добровільного обміну земельними ділянками біля м. Острого (розроблено автором з використанням даних *GISFile*).

Слід відзначити, що при паюванні не враховувались такі просторові умови як наявність ярів, можливість зсувів, крутизна схилів, ін., що, на нашу думку, також впливає на еквівалентність обміну. Тому при консолідації земель такі умови можна враховувати, проте має бути вироблений відповідний механізм. Така консолідація земель не вимагає залучення громади і проводиться тільки між власниками та користувачами ділянок на добровільних засадах.

Ще одним питанням, яке може вирішуватись за допомогою консолідації земель, є консолідація ділянок з лісовою рослинністю. В Україні поширеними є процеси самозасівання лісовою рослинністю сільськогосподарських угідь [48]. Можна виділити декілька причин утворення самосійних лісів: ділянки з малородючими ґрунтами не рентабельні для вирощування традиційних сільськогосподарських культур (зернові, кормові, технічні, овочі); покинуті землі через небажання власником обробляти землю та/або здавати її в оренду; ділянка має складні рельєфні умови, що призводить до розвитку ерозії ґрунтів та вимагає впровадження ґрунтозахисних заходів; тощо.

Проте у 2022 році було узаконено статус самосійних лісів прийняттям Закону «Про внесення змін до деяких законодавчих актів України щодо

збереження лісів», і це дозволить зберегти самосійні ліси та збільшити площі лісів України, а також зберегти і відновити біорізноманіття територій.

Самозалісена ділянка – це ділянка площею понад 0,5 га, що природним шляхом вкрилась частково чи повністю лісовою рослинністю, належить до будь-якої категорії земель окрім лісогосподарського, природно-заповідного, природоохоронного призначення (ст. 57-1 Земельного кодексу України). Ділянка приватної власності відноситься до самозалісненої за згодою власника, а ділянки державної або комунальної власності за згодою органу, який ними розпоряджається. Якщо ділянка знаходиться у користуванні чи під заставою, віднесення до самозалісненої ділянки проводиться за погодженням із її землекористувачем або заставодержателем. Ділянка вважається самозалісненою від дня внесення відомостей про неї до Державного земельного кадастру. Якщо ділянка сформована як об'єкт цивільних прав і відомості про неї вже занесені до Державного земельного кадастру, то її переведення до самозалісненої проводиться без розроблення документації із землеустрою. Якщо ділянка несформована як об'єкт цивільних прав, або сформована як об'єкт цивільних прав, але відомості не внесені до Державного земельного кадастру, тоді для визнання самозалісненої ділянки виготовляють документацію із землеустрою, на підставі якої відомості про самозаліснену ділянку вносять до Державного земельного кадастру.

У межах Осьрозької територіальної громади також спостерігаються процеси самозаліснення сільськогосподарських угідь, які були розпайовані, тобто мають статус приватних земель (рис. 5.2). У даному випадку ми пропонуємо використати процедуру консолідації земель для збереження самосійних лісів. Для цього пропонуються наступні кроки:

- 1) провести інвентаризацію самосійних ділянок (встановити площу заліснення, проаналізувати рослинний покрив, провести ґрунтові обстеження для встановлення родючості ґрунтів);
- 2) провести опитування власників ділянок про бажання чи небажання зберегти самосійні ліси та перевести їх у статус самозалісненої ділянки;

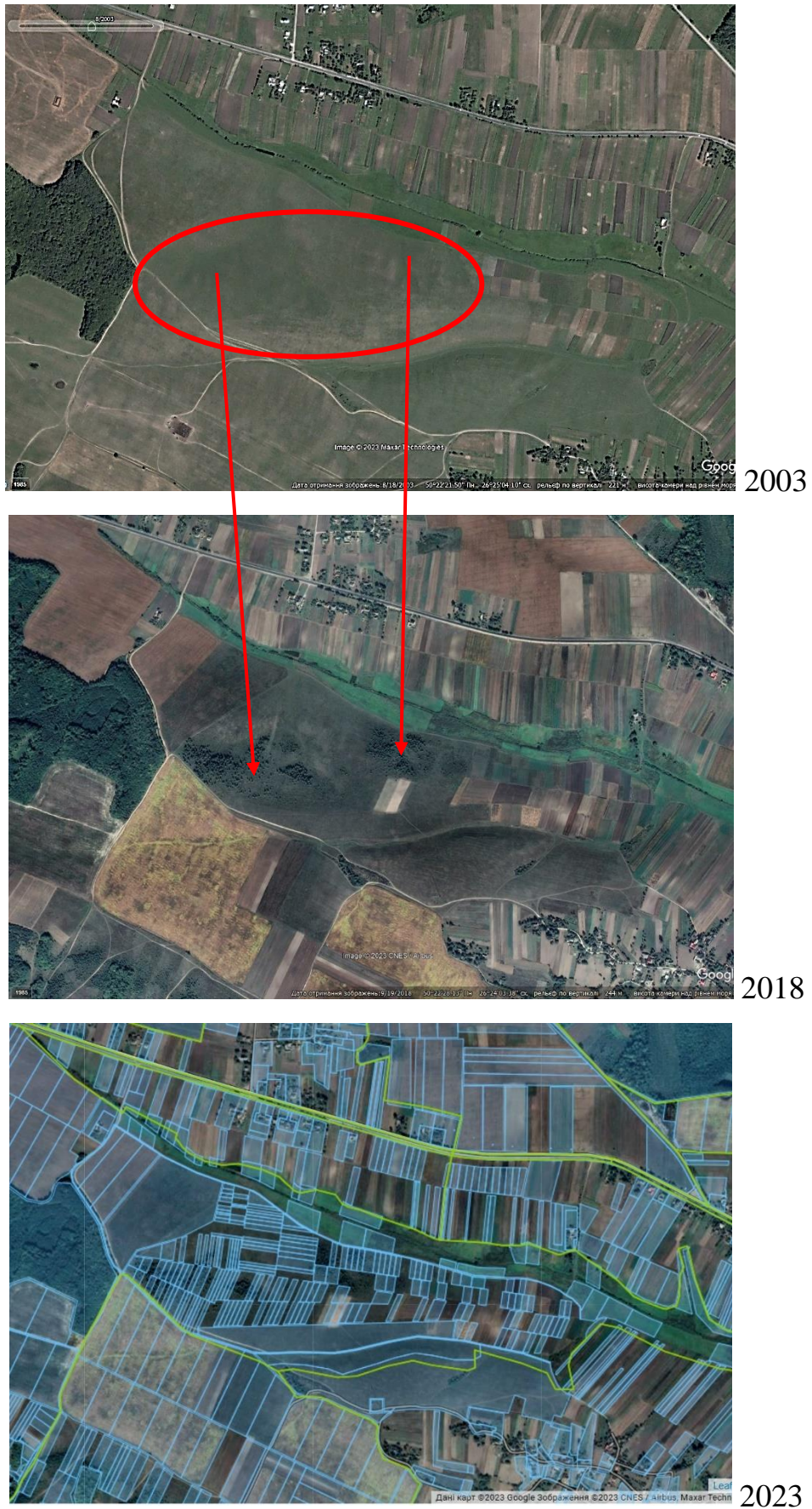


Рисунок 5.2. Ділянки рілля із самосійними лісами біля с. Грем'яче (розроблено автором з використанням даних *Google Earth Pro* та *GISFile*).

- 3) розробити сценарій консолідації, враховуючи думку всіх власників ділянок у межах масиву сільськогосподарських земель;
- 4) провести обмін ділянок тих власників, які є суміжниками самозасіяних ділянок або знаходяться між цими ділянками, за рахунок так званих резервних земель (наприклад, земель запасу чи невитребуваних паїв).

Така консолідація, на нашу думку, вимагає залучення думки громади та спеціалістів, які обґрунтують доцільність збереження самосійних лісів та дадуть рекомендації щодо подальшого їх використання (лісогосподарське, природоохоронне, рекреаційне). Описана процедура консолідації земель із самосійними лісами потребує розробки належної методики, створення необхідних інституцій для регулювання даних питань (зокрема земельного банку, відділу консолідації земель при Держгеокадастрі, тощо). Але вважаємо, що для збереження самосійних лісів та вирішення проблем власності земель потрібно використовувати саме консолідацію земель.

Консолідацію земель також можна застосовувати при реалізації інфраструктурних проєктів (будівництво або реконструкція автомобільних доріг, залізниць, тощо), коли земельні ділянки або їх частина з сільськогосподарськими угіддями вилучаються (викупляються) для суспільних потреб.

По території Острозької громади проходить автомобільний шлях Н 25, який має національне значення України за маршрутом Городище-Старокостянтинів, тобто з'єднує с. Городище на кордоні із Білоруссю і Старокостянтинів. Для покращення автотраси, яка до серпня 2017 р. мала регіональне значення, у майбутньому можливе розширення автодорожнього полотна, що вимагатиме вилучення земель сільськогосподарського призначення, які перебувають у приватній власності. Нами вибрано невелику частину автошляху на межі Острозької громади та Здовбицької сільської громади (рис. 5.3).

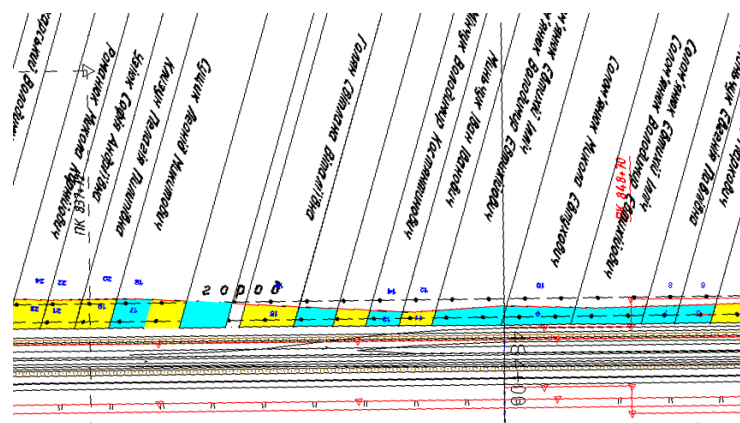
Викуп земельних ділянок у даному випадку ініціює Служба автомобільних доріг у Рівненській області, яка повинна до початку проєктних робіт погодити із власниками ділянок і органами державної влади згідно з їх повноваженнями, місце розташування земельних ділянок, їх розмір і умови їх вилучення (викупу),

враховуючи комплексний план розвитку території, який має передбачати заходи з належного функціонування на території усіх об'єктів, умови якісного проживання населення і охорону довкілля.



Рисунок 5.3. Фрагмент автодороги Н 25 на території Острозької територіальної громади (розроблено автором з використанням даних *GISFile*).

Відведення ділянок для реконструкції автомобільної дороги передбачає виготовлення проєкту землеустрою, складові розробки якого визначені ст. 50 Земельного кодексу України. Межа смуги відведення автодороги, яка буде проходити через земельні частки (паї), наведена на плані відведення земельних ділянок (рис. 5.4).



- Ділянки, власники яких погодились на викуп
- Ділянки, власники яких виявили бажання провести рівноцінний обмін

Рисунок 5.4. Фрагмент плану розміщення земельних ділянок, які підлягають вилученню для суспільних потреб при реконструкції автодороги.

При розробці проекту відведення ділянок для реконструкції атодороги визначають площі, що підлягають вилученню (викупу). У процесі погодження місця розташування об'єкта проводять переговори із власниками паїв, з яких частина власників ділянок може побажати отримати в обмін рівноцінну ділянку, а частина може погодитись на їх викуп. Викуп повинна здійснювати Служба автомобільних доріг. Вартість ділянок, які підлягають викупу для реконструкції дороги визначають на основі розрахунку експертної грошової оцінки. Якщо викупні земельні ділянки відносяться до земель сільськогосподарського призначення, експертну оцінку вартості земельних ділянок проводять з використанням методичного підходу «капіталізація чистого операційного або рентного доходу від використання земельних ділянок» (ст. 19 Закону України «Про оцінку земель»).

Польові роботи при складанні проекту землеустрою щодо відведення земельної ділянки повинен виконувати сертифікований інженер-геодезист. Для визначення площі та місцезроташування ділянок, що відводяться під автодорогу, проводять тахеометричну зйомку ділянок, виконують роботи по визначенні координат точок повороту їх меж. За координатну основу рекомендується використовувати мережу «ZAKPOS», визначення координат проводити GNSS-приймачем S700A у режимі Real Time Kinematic з використанням мережі перманентних базових GNSS-станцій. Положення пунктів знімальної геодезичної мережі визначають у системі координат УСК-2000. GNSS-приймач повинен бути сертифікований в установленому порядку.

Нами розглянуто окремі випадки застосування консолідації земель для просторового розвитку громад. У цілому, комплексна консолідація земель має важливе значення для розвитку сільських територій. Важливо використовувати концепції та методи сучасної консолідації, які розроблені у Західній Європі, проте також потрібно розробляти нові підходи для вирішення конкретних проблем землекористування, враховуючи місцеві економічні, соціальні, правові, адміністративні, політичні, культурні умови, які будуть впливати на процеси консолідації.

6. ОХОРОНА ПРАЦІ ТА ЗАХИСТ НАСЕЛЕННЯ

Охорона праці передбачає систему соціально-економічних, організаційно-технічних, гігієнічних і лікувально-профілактичних заходів, які спрямовані на збереження здоров'я та працездатності людини у процесі праці. Основні положення та завдання охорони праці відображені у таких законодавчих актах, як Конституція України, Кодекс законів про працю, Законі України «Про охорону праці» та інші. Значення охорони праці на виробництві досить вагоме, оскільки належні умови праці та безпечна техніка забезпечують високу продуктивність праці та безпечні умови для робітників у процесі виробництва. Проблеми покращення умов праці, у першу чергу, пов'язані з побутово-санітарним та медичним обслуговуванням працівників, раціональною організацією робочого часу й відпочинку, харчування та ін.

Управління охороною праці здійснюється на всіх рівнях організаційної структури підприємства (підприємство, служба, цех, ділянка, бригада, робоче місце). Управління охороною праці на підприємстві здійснюється керівником підприємства, який зобов'язаний створити й забезпечити установлені чинним законодавством і нормативно-правовими актами умови праці й нести особисту відповідальність за їх дотримання. Цільовими завданнями керування охороною праці на підприємстві є:

- організація та проведення навчання працівників з питань охорони праці;
- забезпечення нормальних санітарно-гігієнічних умов праці на кожному робочому місці;
- забезпечення працівників засобами індивідуального захисту;
- забезпечення оптимальних режимів праці й відпочинку працюючих;
- організація лікувально-профілактичного обслуговування;
- дотримання безпечного ведення технологічних процесів;

- забезпечення утримання в належному стані виробничого устаткування, засобів колективного захисту, будинків, споруд і території підприємства;
- забезпечення дотримання працівниками підприємства вимог, правил, норм й інструкцій з охорони праці й безпеки виробництва, профілактики порушень;
- соціальний захист працюючих (соціальне страхування, надання пільг і компенсацій за роботу у важких і шкідливих умовах праці й т.п.).

Прийом на роботу в топографо-геодезичні організації на польові роботи, а також камеральні роботи не допускаються особи молодше 16 років. При проведенні польових топографо-геодезичних робіт у високогірних районах, а також при зйомці водних акваторій, будівлі геодезичних знаків та інших робіт підвищеної небезпеки забороняється прийом на роботу осіб молодше 18 років.

Працівники топографо-геодезичних організацій до початку польових робіт, крім професійних прийомів роботи, повинні бути навчені прийомам, пов'язаним зі специфікою польових робіт на певній місцевості, а також методам і прийомам надання першої допомоги при нещасних випадках, захворюваннях і запобіжних заходах від отруйної флори й фауни.

При проведенні топографо-геодезичних, інженерно-геодезичних і вишукувальних робіт різноманітного призначення повинен передбачатися захист від електроструму, шуму та вібрації повинен.

При виконанні рекогносцировки геодезичних мереж вимоги безпеки в основному пред'являються до вибору місця будівлі геодезичного знака на об'єктах підвищеної небезпеки, до підйому на дерева й щогли для встановлення видимості, а також до установки, якщо буде потреба, щогл і віх на деревах для цих або інших цілей. При установці віх і щогл всі працівники повинні бути в захисних касках.

Закладання центрів полігонометрії й реперів у ґрунт повинна виконуватися після ретельної рекогносцировки, що передбачає їхнє розташування в найбільш

безпечних місцях. Місця закладання знаків у ґрунт у населених пунктах повинні бути погоджені з відповідним керуванням міського господарства (водопровід, електромережа й ін.) з одержанням письмового дозволу, до якого повинен бути прикладений план (схема) із вказівкою розташування й глибини залягання комунікацій.

До роботи на світло- й радіодалекомірах, а також інших приладах подібного типу повинні допускатися особи, що пройшли спеціальну підготовку й перевірені випробування на знання правил безпеки й технології робіт на даних апаратах.

При виконанні любых геодезичних робіт на полотні автодороги на працюючих повинні бути одягнені сигнальні оранжеві жилети. При переході з приладом з одного місця роботи на інше дозволяється, при відсутності тротуару, йти по проїжджій частині вулиці автодороги назустріч руху транспорту. Особливу обережність слід дотримуватись при обході транспортних засобів або інших перешкод, обмежуючих огляд проїжджої частини. Під час виконання робіт на проїжджій частині доріг забороняється:

- залишати на дорозі без нагляду геодезичні інструменти та обладнання;
- використовувати замість вишок сторонні предмети, створюючи при цьому аварійну ситуацію у випадку провішування ліній по осі дороги;
- проводити роботи на дорогах в туман, заметіль, грозу при ожеледиці;
- під час перерв в роботі знаходитися на проїжджій частині доріг усіх категорій.

При необхідності виконання робіт на полотнині залізниці варто виставляти сигнальників (один перед по ходу, інший позаду) на таких місцях, відкіля можна знайти і попередити техніка умовним знаком про наближення потяга, на відстані не менш 1 км. Усі члени бригади повинні працювати в жовтогарячих демаскуючих жилетах.

Геодезичне обслуговування будівельно-монтажних робіт зі зборки й установки пролітних будівель моста передбачає розбивку тимчасових опор і рихтовання, спостереження за осіданням їх, виміру при зборці і монтажі ферм, контрольні виміри при пересуванні пролітних будівель, ін. Виконання вимірів на висоті дозволяється тільки при страхувці працюючих ланцюгом запобіжного пояса.

Захист населення – це комплекс заходів, спрямованих на попередження негативного впливу наслідків надзвичайних ситуацій чи максимального послаблення ступеня їх негативного впливу.

Основні принципи щодо захисту населення:

- захист населення планується і здійснюється диференційовано, залежно від економічного та природного характеру його розселення, виду і ступеня небезпеки можливих надзвичайних ситуацій;
- усі заходи щодо життєзабезпечення населення готуються заздалегідь і здійснюються на підставі законів держави;
- при захисті населення використовують усі наявні засоби захисту (захисні споруди, індивідуальні засоби захисту, евакуацію із небезпечних районів та інше);
- громадяни повинні знати основні свої обов'язки щодо безпеки життєдіяльності, дотримуватись установлених правил поведінки під час надзвичайних ситуацій.

Основні заходи щодо забезпечення захисту населення в надзвичайних ситуаціях:

- повідомлення населення про загрозу і виникнення надзвичайних ситуацій та постійне його інформування про наявну обстановку;
- навчання населення вмінню застосовувати засоби індивідуального захисту і діяти у надзвичайних ситуаціях;

- укриття людей у сховищах, медичний, радіаційний та хімічних захист, евакуація населення з небезпечних районів;
- спостереження та контроль за ураженістю навколишнього середовища, продуктів харчування та води радіоактивними, отруйними, сильнодіючими отруйними речовинами та біологічними препаратами;
- організація і проведення рятувальних та інших робіт у районах лиха й осередках ураження.

Евакуація проводиться на державному, регіональному, місцевому або об'єктовому рівні. Залежно від особливостей надзвичайної ситуації встановлюються такі види евакуації:

- обов'язкова;
- загальна або часткова;
- тимчасова або безповоротна.

Рішення про проведення евакуації приймають:

- на державному рівні – Кабінет Міністрів України;
- на регіональному рівні - Рада міністрів Автономної Республіки Крим, обласні, Київська та Севастопольська міські державні адміністрації;
- на місцевому рівні – районні, районні у містах Києві чи Севастополі державні адміністрації, відповідні органи місцевого самоврядування;
- на об'єктовому рівні - керівники суб'єктів господарювання.

У разі виникнення радіаційних аварій рішення про евакуацію населення, яке може потрапити або потрапило до зони радіоактивного забруднення, приймається Радою міністрів Автономної Республіки Крим та місцевими державними адміністраціями на підставі інформації суб'єктів господарювання, які експлуатують ядерні установки, про випадки порушень у їх роботі та прогнозоване дозове навантаження на населення.

Навчання населення діям у надзвичайних ситуаціях здійснюється: за місцем роботи працюючого населення; за місцем навчання здобувачів освіти; за місцем проживання непрацюючого населення.

Організація навчання діям у надзвичайних ситуаціях покладається:

- працюючого та непрацюючого населення на центральний орган виконавчої влади, що реалізує державну політику у сфері цивільного захисту, Раду міністрів Автономної Республіки Крим, місцеві державні адміністрації, органи місцевого самоврядування, які розробляють і затверджують відповідні організаційно-методичні вказівки та програми з підготовки населення до таких дій;
- здобувачів освіти на центральний орган виконавчої влади, що забезпечує формування та реалізує державну політику у сфері освіти і науки, який розробляє та затверджує навчальні програми з вивчення заходів безпеки, способів захисту від впливу небезпечних факторів, викликаних надзвичайними ситуаціями, з надання домедичної допомоги за погодженням із центральним органом виконавчої влади, що реалізує державну політику у сфері цивільного захисту, та на заклади освіти, що забезпечують здобуття освіти відповідного рівня.

Порядок здійснення навчання населення діям у надзвичайних ситуаціях встановлюється Кабінетом Міністрів України.

7. ОХОРОНА НАВКОЛИШНЬОГО СЕРЕДОВИЩА

Основними проблемами з охорони земельних ресурсів в області є зменшення поживних речовин у ґрунтах, водна ерозія ґрунтів і недостатня рекультивація порушених земель. Важливими проблемами з охорони земельних ресурсів в області є засмічення і забруднення земель, не проведення в повних обсягах рекультивації порушених земель, зменшення поживних речовин в ґрунтах земель сільськогосподарського призначення, недотримання сівозмін, водна ерозія.

Напружена екологічна ситуація в більшості районів області зумовлена значною мірою недооцінкою, а нерідко і повним ігноруванням ерозійно-деградаційних процесів, зумовлених як законами розвитку природи, так й антропогенною діяльністю, а почасти й споживацьким ставленням до землі. Нинішній стан земельного фонду в області на межі критичного і в поєднанні з посиленням процесів деградації ґрунтового покриву створює значну загрозу екологічній та продовольчій безпеці.

В окремих районах частина орних земель переведена в перелоги, частина не задіяна у сільськогосподарське виробництво. На даних землях не ведеться належна боротьба з бур'янами, а також не проводиться їх залуження, що призводить до забур'янення цих земель. Захист ґрунтів від ерозії повинен забезпечуватися ужиттям комплексу протиерозійних гідротехнічних і агротехнічних заходів, у тому числі контурно-меліоративною організацією території з напрямними лініями обробітку ґрунту та системи сівозмін, ґрунтозахисного обробітку ґрунту, удобрення культур, захисту рослин від бур'янів, хвороб і шкідників. Розробка проектів землеустрою реформованих сільськогосподарських підприємств - проведення робіт з оптимізації складу та співвідношення угідь – є вкрай необхідним природоохоронним заходом.

Відповідно до Програми охорони навколишнього природного середовища Львівської області на 2020–2027 роки основними заходами з охорони земельних ресурсів області є:

- ✓ рекультивация територій полігонів твердих побутових відходів;
- ✓ будівництво, розширення та реконструкція протиерозійних, гідротехнічних, протикарстових, берегозакріплювальних, протизсувних, протиобвальних, протилавинних і протиселевих споруд, а також проведення заходів з захисту від підтоплення і затоплення, направлених на запобігання розвитку небезпечних геологічних процесів, усуненню або зниженню до допустимого рівня їх негативного впливу на території і об'єкти.
- ✓ проведення заходів щодо хімічної меліорації ґрунтів, залуження багаторічними травами еродованої та забрудненої шкідливими речовинами ріллі;
- ✓ проведення агролісотехнічних заходів на ярах, балках та інших ерозійно небезпечних землях.
- ✓ розробка основних принципів та технологій відтворення лісової рослинності на існуючих кар'єрах;
- ✓ заходи, пов'язані з створенням захисних лісових насаджень на еродованих землях, вздовж водних об'єктів (в тому числі водойм, магістральних каналів, тощо) та полезахисних смуг.
- ✓ заліснення малопродуктивних земель;
- ✓ поліпшення малопродуктивних земельних угідь.

Основними проблемами забруднення поверхневих вод є: 1) скид неочищених та недостатньо очищених стічних вод; 2) відсутність водоохоронних зон та прибережно захисних смуг водних об'єктів

На сьогодні водоохоронні зони та прибережно-захисні смуги водних об'єктів на території області не винесені в натуру, що порушує сприятливий природоохоронний режим водних об'єктів, призводить до їх забруднення і засмічення. Відповідно до Порядку визначення розмірів і меж водоохоронних

зон та режиму ведення господарської діяльності в них – режим доступу водоохоронні зони встановлюються для створення сприятливого режиму водних об'єктів, попередження їх забруднення, засмічення і вичерпання, знищення навколводних рослин і тварин, а також зменшення коливань стоку вздовж річок, морів та навколо озер, водосховищ і інших водойм.

До складу водоохоронних зон обов'язково входять заплава річки, перша надзаплавна тераса, бровки і круті схили берегів, а також прилеглі балки та яри.

Межі водоохоронних зон встановлюються з урахуванням:

- ✓ рельєфу місцевості, затоплення, підтоплення, інтенсивності берегоруйнування, конструкції інженерного захисту берега;
- ✓ цільового призначення земель, що входять до складу водоохоронної зони.

Враховуючи, що ліси мають значну водоохоронну функцію, межі водоохоронних зон у них не встановлюються. Водоохоронна зона має внутрішню і зовнішню межі. Внутрішня межа водоохоронної зони збігається з мінімальним рівнем води у водному об'єкті.

Зовнішня межа водоохоронної зони, як правило, прив'язується до наявних контурів сільськогосподарських угідь, шляхів, лісосмуг, меж заплав, надзаплавних терас, бровок схилів, балок та ярів і визначається найбільш віддаленою від водного об'єкта лінією:

- ✓ затоплення при максимальному повеневому (паводковому) рівні води, що повторюється один раз за десять років;
- ✓ берегоруйнування, меандрування;
- ✓ тимчасового та постійного підтоплення земель;
- ✓ ерозійної активності;
- ✓ берегових схилів і сильноеродованих земель.

Зовнішня межа водоохоронної зони на землях сільських населених пунктів, землях сільськогосподарського призначення, лісового фонду, на територіях водогосподарських, лісгосподарських, рибгосподарських

підприємств, а також на землях інших власників та користувачів визначається з урахуванням:

- ✓ зони санітарної охорони джерел питного водопостачання;
- ✓ розрахункової зони переробки берегів;
- ✓ лісових насаджень, що найбільшою мірою сприяють охороні вод із зовнішньою межею не менш як 1000 метрів від урізу меженного рівня води;
- ✓ усіх земель відводу на існуючих меліоративних системах, але не менш як 200 метрів від бровки каналів чи дамб.

Для гірських і передгірських річок зовнішня межа водоохоронної зони визначається з урахуванням геоморфологічних та гідрологічних умов, а також селевих та зсувних явищ.

На землях міст і селищ міського типу розмір водоохоронної зони, як і прибережної захисної смуги, встановлюється відповідно до існуючих на час встановлення водоохоронної зони конкретних умов забудови.

Водоохоронна зона морів, морських заток і лиманів, як правило, збігається з прибережною захисною смугою і визначається шириною не менш як 2 кілометри від урізу води.

У водоохоронній зоні дотримується режим регульованої господарської діяльності. На території водоохоронної зони забороняється:

- ✓ використання стійких та сильнодіючих пестицидів;
- ✓ розміщення кладовищ, скотомогильників, звалищ, полів фільтрації;
- ✓ скидання неочищених стічних вод з використанням балок, кар'єрів, струмків тощо.

Прибережні захисні смуги у межах водоохоронної зони можуть використовуватися для провадження господарської діяльності за умови обов'язкового виконання вимог, передбачених законодавством.

Для раціонального використання екологічних, соціальних та сировинних ресурсів лісу необхідно:

- ✓ формувати єдину регіональну лісову політику ведення лісового господарства на принципах сталого, наближеного до природи лісівництва;
- ✓ відмовитись від суцільних рубок лісу з поступовим переходом на вибірккову форму господарювання, суцільні рубки проводити при ліквідації наслідків стихійних лих та тоді, коли іншими способами неможливо добитися швидкого відновлення високопродуктивних, біологічно стійких корінних деревостанів;
- ✓ впроваджувати сучасні екологічно безпечні лісогосподарські технології.

Одним із проміжних кроків до вирішення проблеми забруднення атмосферного басейну могли б бути заходи із заміни старих енергетичних твердопаливних котлів на сучасні, які мають значно нижчі нормативи викидів в порівнянні з традиційними котлами. Серед таких типів обладнання, - котли з циркулюючим киплячим шаром (ЦКШ) та піролізні котли.

Основними завданнями збереження флори і фауни є:

- ✓ збереження біорізноманіття регіону;
- ✓ охорона рідкісних видів флори і фауни, занесених до Червоної книги України;
- ✓ збереження й відновлення цінних природних та історико-культурних комплексів й об'єктів;
- ✓ створення умов для ефективного туризму, відпочинку та інших видів рекреаційної діяльності в природних умовах з дотриманням режиму охорони природних комплексів і об'єктів;
- ✓ сприяння у розвитку транскордонного співробітництва;
- ✓ залучення коштів з європейських, державних, місцевих, екологічних та інших фондів для сталого розвитку території парку;
- ✓ сприяння розвитку екологічного сільськогосподарського виробництва;
- ✓ надання необхідної допомоги для організації історико-культурної та освітньо-виховної роботи;
- ✓ підтримка загального екологічного балансу в регіоні;

- ✓ сприяння проведенню науково-дослідних робіт з метою вивчення природних процесів, забезпечення постійного спостереження за їх змінами (моніторинг), екологічного прогнозування, розробки наукових основ охорони, відтворення й використання природних ресурсів, створення і впровадження моделей підходу до охорони історичних ландшафтів в умовах антропогенного впливу;
- ✓ супроводження виробничої практики студентів на території РЛП на основі спеціальних угод та за погодженням з органом виконавчої влади в галузі охорони навколишнього природного середовища у Львівській області;
- ✓ максимально ефективного використання природного капіталу парків та постійне нарощування інвестицій у збільшення його відновлюваної частини.

ВИСНОВОК

Консолідація земель є ефективним інструментом формування конкурентоспроможного сільськогосподарського землекористування, усуваючи такі недоліки як черезсмужжя, фрагментація, вкрапленість через обмін, об'єднання, купівлю-продаж, оренду земельних ділянок. Як свідчить досвід зарубіжних країн, зокрема Німеччини, сучасна консолідація земель має комплексне спрямування і передбачає вирішення завдань просторового розвитку сільських територій таких як: покращення сільського та лісогосподарського землекористування, реалізація інфраструктурних проєктів, відновлення культурних ландшафтів після видобування корисних копалин, захист територій від повеней через реорганізацію прибережних територій, охорона земель від деградації, формування природних ландшафтів для збереження та відновлення біорізноманіття. Тобто, сучасна консолідація як складова землеустрою є ефективним інструментарієм реалізації рішень просторового планування на місцевому рівні – на рівні територіальних громад.

Деякі аспекти консолідації земель нами розглянуто на прикладі земель Острозької територіальної громади Рівненської області. При аналізі земельного фонду виявлено такі проблеми, як розвиток лінійної ерозії ґрунтів, самозаліснення сільськогосподарських угідь, вкраплення та черезсмужжя земельних ділянок.

У роботі запропоновано для усунення недоліків землекористування (вкраплення ділянок (паїв) та черезсмужжя землекористувань) проводити добровільний обмін земельними ділянками. При вирішенні питання самосійних лісів запропоновано за згодою землевласників переводити їх у лісові землі для збереження цих лісів та в подальшому ведення лісового господарства на них. Для суміжних землевласників, які не виявили бажання мати лісові угіддя в

майбутньому – пропонується проводити обмін ділянками з земель резервного фонду громади. Це дозволить уникнути фрагментарності ділянок із самосійними лісами у майбутньому. Також у роботі розглядається можливість застосування консолідації земель при розширенні автомобільної дороги.

У цілому, консолідація земель як інструментарій вдосконалення системи землеволодіння та землекористування в Україні потребує розробки конкретних методик для врегулювання фінансових, організаційно-технічних та екологічних питань її проведення, а також розробки та затвердження нормативно-правових документів.

СПИСОК ВИКОРИСТАНИХ ДЖЕРЕЛ

1. Балаж Н. Й. Регіональні особливості проблем екологізації сільськогосподарського землекористування (на прикладі Закарпатської області): автореф. дис. канд. екон. наук: 08.00.05/ Н. Й. Балаж; Держ. вищ. навч. закл. «Ужгород. нац. ун-т». Ужгород, 2009. 26 с.
2. Богіра М. Ведення землеробства з дотриманням екологічних нормативів як основа збереження земельних ресурсів в Україні. *Аграрна економіка*. № 13 (1-2). С. 39-44.
3. Богіра М. С. Землекористування в ринкових умовах: еколого-економічний аспект: монографія. Львів: Львів. нац. аграр. ун-т. 2008. 225 с.
4. Булигін С. Ю. Якість земель як основа контролю землекористування. *Агроекологічний журнал*. 2015. № 1. С. 36-47.
5. Бутенко Є. В., Даньшова А. М., Юрченко І. В. Інвентаризація земель як передумова ефективного управління земельними ресурсами. *Землеустрій, кадастр і моніторинг земель*. 2020. № 4. С. 14-19.
6. Василюк О., Ільмінська Л. Екосистемні послуги. Огляд. БО «БФ «Фонд захисту біорізноманіття України», 2020. 84 с.
7. Вахонєва Т. Основи охорони праці в Україні: навчальний посібник. В-во: Дакор, 2019. 508 с.
8. Вибрані наукові праці академіка В. І. Вернадського. *Володимир Іванович Вернадський і Україна*. Київ: Друкарня НБУ, 2011. Кн. 2. 584 с.
9. Войтків П., Іванов Є. Збалансоване природокористування: навчально-методичний посібник. Львів : ЛНУ ім. І. Франка, 2021. 182 с.
10. Волосецький Б.І. Геодезія у природокористуванні. Посібник. Л. : Вид-во Львів. політехніки, 2012. 291 с.
11. Гродзинський М. Д. Стійкість геосистем до антропогенних навантажень. К.: Лікей, 1995. 233 с.
12. Дехтяренко В. Як не заблукати у самосійних лісах. *Землевпорядний вісник*. 2021. № 5. С. 2-6.

- 13.Добряк Д. С., Канаш О. П., Бабміндра Д. І., Розумний І. А. Класифікація сільськогосподарських земель як наукова передумова їх еколого-безпечного використання. 2-ге вид., допов. К. : Урожай, 2009. 464 с.
- 14.Довкілля України 2019. Статистичний збірник. Київ, 2020. 200 с.
- 15.Дорош Й. М., Тарнопольський А. В., Аврамчук Б. О. Методичні підходи до проведення робіт із інвентаризації земель при здійсненні землеустрою потребують змін. *Землеустрій, кадастр і моніторинг земель*. 2019. № 1. С. 6-15.
- 16.Дорош О. С. Інвентаризація земель : методичні підходи до її проведення. *Агросвіт*. 2015. № 11. С. 24-30.
- 17.Земельний кодекс України: Кодекс України, Закон, Кодекс від 25.10.2001, № № 2768-III. URL: <https://zakon.rada.gov.ua/laws/show/2768-14#Text> (дата звернення 01.12.22)
- 18.Землевпорядне та лісовпорядне планування : навчально-методичний посібник. Львів : ЛНУ ім. І. Франка, 2022. 262 с.
- 19.Землекористування: еколого-економічні проблеми, конфлікти, планування: навч. посіб. За заг. ред. Соловій І.П. Львів: Афіша, 2005. 400 с.
- 20.Значення боліт для природи і людини. URL: <https://dovidka.biz.ua/znachennya-bolit-dlya-prirodi-i-lyudini> (дата звернення 26.11.22)
- 21.Казьмір П.Г., Дроздяк М.В. Просторова організація агроландшафтів: навч. посіб. Львів: ЛДАУ, 2005. 154 с.
- 22.Конвенція Організації Об'єднаних Націй про боротьбу з опустелюванням у тих країнах, що потерпають від серйозної посухи та/або опустелювання, особливо в Африці : Міжнародний документ від 17.06.1994 р. URL: https://zakon.rada.gov.ua/laws/show/995_120#Text (дата звернення 11.11.22)
- 23.Костишин О. О., Стойко Н. Є. Економічний механізм регулювання землекористування в Україні. *Наук. вісник НЛТУ України: зб. наук.-техн. праць*. Львів: РВВ НЛТУ України, 2013. Вип. 23.16. С. 248–254.

- 24.Кривов В. М. Екологічно безпечне землекористування Лісостепу України. Проблема охорони ґрунтів. К.: Урожай, 2008. 302 с.
- 25.Лісовий кодекс України : Закон від 21.01.1994 р. № 3852-ХІІ // База даних «Законодавство України» / ВР України. URL: <https://zakon.rada.gov.ua/laws/show/3852-12/card2#Card> (дата звернення 25.11.2022)
- 26.Маланчук М. Технологічна модель кадастрової інвентаризації порушених земель. *Сучасні досягнення геодезичної науки та виробництва*. 2013. Вип. І (25). С. 134-138.
- 27.Методичні рекомендації щодо консервації деградованих та малопродуктивних земель. Інститут землеустрою України. Київ, 2007.
- 28.Необліковані ліси України: аналітична записка. [Електронний ресурс]. URL: http://epl.org.ua/wp-content/uploads/2020/09/Samostijni_lisy.pdf (дата звернення 19.11.2022)
- 29.Остапчук Т. П., Гавриловська Д. В. Інвентаризація земельних ділянок: обліково-практичний аспект. *Проблеми теорії та методології бухгалтерського обліку, контролю і аналіз*. 2018. Вип. 3 (41). С. 42-46.
- 30.Пилипенко О.І., Юхновський В.Ю., Ведмідь М.М. Системи захисту ґрунтів від ерозії. К.: Культурно-освітній, видавничо-поліграфічний центр “Златояр”, 2004. 435 с.
- 31.Про внесення змін до деяких законодавчих актів України щодо планування використання земель : Закон від 17.06.2020 р. № 711-ІХ // База даних «Законодавство України» / ВР України. URL: <https://zakon.rada.gov.ua/laws/show/711-20/card2#Card> (дата звернення 25.11.2022)
- 32.Про Державний земельний кадастр: Закон України від 07.07.2011, № 3613-VI. URL: <https://zakon.rada.gov.ua/laws/show/3613-17#Text> (дата звернення 28.11.22)
- 33.Про затвердження Порядку консервації земель : Постанова Кабінету міністрів України від 19 січня 2022 р. № 35. URL:

- <https://zakon.rada.gov.ua/laws/show/35-2022-%D0%BF#Text> (дата звернення 01.11.22)
34. Про затвердження Порядку проведення інвентаризації земель та визнання такими, що втратили чинність, деяких постанов Кабінету Міністрів України : Постанова Кабінету міністрів України від 5 червня 2019 р. № 476. URL: <https://zakon.rada.gov.ua/laws/show/476-2019-%D0%BF#n9> (дата звернення 01.11.22)
35. Про затвердження Правил розроблення робочих проектів землеустрою: Постанова Кабінету Міністрів України від 2 лютого 2022 р. № 86. URL: <https://zakon.rada.gov.ua/laws/show/86-2022-%D0%BF#Text> (дата звернення 30.11.22)
36. Про землеустрій: Закон України від 22.05.2003 № 858-IV. URL: <https://zakon.rada.gov.ua/laws/show/858-15#Text> (дата звернення 27.11.22)
37. Про Основні засади (стратегію) державної екологічної політики України на період до 2030 року: Закон України від 28.02.2019 № 2697-VIII. URL: <https://zakon.rada.gov.ua/laws/show/2697-19#Text> (дата звернення 21.11.22)
38. Про охорону земель: Закон України від 19.06.2003 № 962-IV. URL: <https://zakon.rada.gov.ua/laws/show/962-15#Text> (дата звернення 21.11.22)
39. Про охорону навколишнього природного середовища: Закон України від 25.06.1991, № 1264-XII. URL: <https://zakon.rada.gov.ua/laws/show/1264-12#Text> (дата звернення 25.11.22)
40. Про результати виїзного засідання з питання: «Проблематика реформування лісового господарства України». URL: <http://lhnv.net/?p=1418> (дата звернення 24.10.2022 р.)
41. Прядка К. О., Пересадько В. А. Вдосконалення механізму обліку земель лісогосподарського призначення: актуальність задачі і напрямки реалізації. *Вісник КрНУ ім. Михайла Остроградського*. 2018. Вип. 5. (112). С. 122-128.
42. Публічний звіт державного агентства лісових ресурсів України за 2019 рік. 43 с.

43. Розширений п'ятирічний звіт про опустелювання та деградацію земель / М.Д. Мельничук, Н.А. Макаренко, О.О. Ракоїд, В.І. Бондарь, А.В. Мала, Я.П. Діхтяр, І.О. Сігалова. 2012. 45 с.
44. Стадницька О. В. Організаційно-економічні засади ефективного використання деградованих та малопродуктивних сільськогосподарських земель. Автореферат на здобуття наук. ступ. канд. екон. наук. Львів, 2020. 22 с.
45. Стойко Н. Є. Зарубіжний досвід консервації земель. *Вісник Львівського національного аграрного університету: Економіка АПК*. 2014. № 21 (2). С. 149–156.
46. Стойко Н. Є., Стадницька О. В. Ефективне використання деградованих та малопродуктивних сільськогосподарських земель: аспект планування. *Український журнал прикладної економіки*. 2020. Т. 5. № 1. С. 333–341.
47. Стойко Н., Кошкалда І. Феномен самозаліснення земель сільськогосподарського призначення в Україні. *Матеріали Всукр. наук.-практ. інтернет-конференції «Використання й охорона земельних ресурсів: актуальні питання науки та практики»* (3 березня 2022 року). Львів. 2022. С. 97–99.
48. Третяк А., Третяк В., Прядка Т. Законодавчо-нормативне запровадження зонування земель за типами (підтипами) землекористування замість чинних категорій земель. *Землевпорядний вісник*. 2021. № 2. С. 16–20.
49. Третяк А.М., Дорош Й.М., Третяк Р.А., Лобунько Ю.В. Землевпорядний процес. Олді+, 2018. 276 с.
50. Третяк А.М., Третяк В.М., Скляр Ю.Л., Капінос Н.О., Третяк Н.А. Концепція державної програми розвитку земельних відносин в Україні на період до 2030 року. *Агросвіт*, № 19–20. 2020. С. 24–31.
51. Управління земельними ресурсами та землекористуванням: базові засади теорії, інституціалізації, практики: монографія / А.М. Третяк, В.М. Третяк, Р.М. Курильців, Т.М. Прядка, Н.А. Третяк; [за заг. ред. А.М. Третяка]. Біла Церква: «ТОВ «Білоцерківдрук», 2021. 227 с.

- 52.Хом'як І.В., Андрійчук Т.В. Охорона природи: Навчальний посібник для студентів природничих спеціальностей. Житомир: В-во ЖДУ, 2022. 245 с.
- 53.Forest Monitoring Designed for Action [Електронний ресурс]. URL: <https://www.globalforestwatch.org/> (дата звернення 16.11.2022 р.)
- 54.Latawiec A. E., Crouzeilles R., Brancalion P.H.S., Rodrigues R.R., et al. Natural regeneration and biodiversity: a global meta-analysis and implications for spatial planning. *Biotropica*. 2016. 48(6). P. 844-855.
- 55.Ramteke K., Sen T. K., Singh S. K., Chaterjee S., Obi Reddy G.P., et al. Geospatial Technologies in Land Resource Inventory and Management: A Review. *International Journal of Remote Sensing & Geoscience (IJRSG)*. 2018. Vol. 7, Issue 1. P. 8-19.

Рекомендовані напрями використання деградованих і малопродуктивних
земель

Властивості та ознаки ґрунтів, які переважно зумовлюють необхідність консервації земель	Шифр	Напрямок використання	Примітка
Провінція – Поліська Західна			
Легкий механічний склад (вміст фізичної глини <5%)	1а, 3а, 5а, 6а, 7а, 8а, 9а, 10а, 11а, 12а, 13а, 14а, 18а, 21а, 22а, 27а, 28а, 37а, 38а, 103а, 133а, 175а, 176а, 177а, 178а, 179а, 180а, 181а, 208а, 210а, 211а, 212а	Лісонасадження	
Дефльованість	4а, б, в, 10б	Лісонасадження	
Змитість	22, 25, 38, 50, 56, 97, 103	Реабілітація	3-7°
	22, 25, 38, 50, 56, 97, 103	Пасовища	>7°
	23, 26, 39, 51, 57, 98, 104	Пасовища	<10°
	23, 26, 39, 51, 57, 98, 104	Лісонасадження	>10°
	215, 219, 220	Лісонасадження	
	217, 218	Регенерація	
Перезволоженість і заболоченість	15, 16, 17, 156, 157, 175, 177	Пасовища	
	16, 17, 139, 175, 177	Сіножаті	
	141, 145, 147, 150, 152, 158	Регенерація	
	178, 180, 181	Сіножаті	Сильноглиєві та заплавні відміни
Болотні і органогенні (торфові) неглибокі та болотні мінеральні осушені ґрунти	142	Сіножаті	За винятком лучно-болотних
	146, 148, 149	Сіножаті	
Провінція – Лісостепова Західна			
Легкий механічний склад (вміст фізичної глини <5%)	1а, б, 3б, 5а, б, 6б, 8а, б, 9б, 10а, б, 11б, 13б, 14а, б, 15б, 16б, 18б, 19б, 21а, б, 22а, б, 23а, б, 27а, б, 29б, 30б, 31б, 37б, 49а, 82а, 97б, 103а, 133а, б, 175а, б, 176а, б, 177а, б, 178а, б, 179а, б, 181а, б, 208а, б, 215а, б, 219а, б	Лісонасадження	
	41б, 52б	Реабілітація	
	180б	Сіножаті	
Важкий механічний склад (легко-, середньо- та важкоглинисті ґрунти на щільних глинах)	82л, 85л	Реабілітація	
Дефльованість	4	Лісонасадження	

	106д	Реабілітація	
Змитість	22в, г, 23в, г, 25в, г, д, 26д, е, л, 215, 219	Лісонасадження	
	38, 50, 56, 66, 86, 97, 103	Реабілітація	3-7°
	38, 50, 56, 66, 86, 97, 103	Пасовища	>7°
	39, 51, 57, 67, 87, 98, 104	Пасовища	<10°
	39, 51, 57, 67, 87, 98, 104	Лісонасадження	>10°
	217, 218, 221	Регенерація	
Скелетність (понад 30% площі вкрито скелетними фракціями, тобто камінням і щебенем)	2	Регенерація	
	3з, к, 10к, 104з, к	Лісонасадження	
	5к, 14к, 30з, 175з, к	Сіножаті	
	8к, 14к, 20к, 29к, 30з, 97, к, 103к, з, 175з, к	Пасовища	
Засоленість	34д, е	Реабілітація	Середньо- і сильнозасолені
	123	Сіножаті	Середньо- і сильнозасолені
Солонцюватість	70	Реабілітація	
	88, 89	Пасовища	
Перезволоженість і заболоченість	14в, г, 175, 177в, г, д, е	Пасовища	
	15в, г, 16в, д, 139, 175, 177в, г, д, е, 178	Сіножаті	
	165г, д	Сіножаті	Сильноосооділі грунти та солоді
Болотні і органогенні (торфові) неглибокі та болотні мінеральні осушені ґрунти	142, 144	Сіножаті	За винятком лучно-болотних ґрунтів
	146, 148, 149	Сіножаті	

