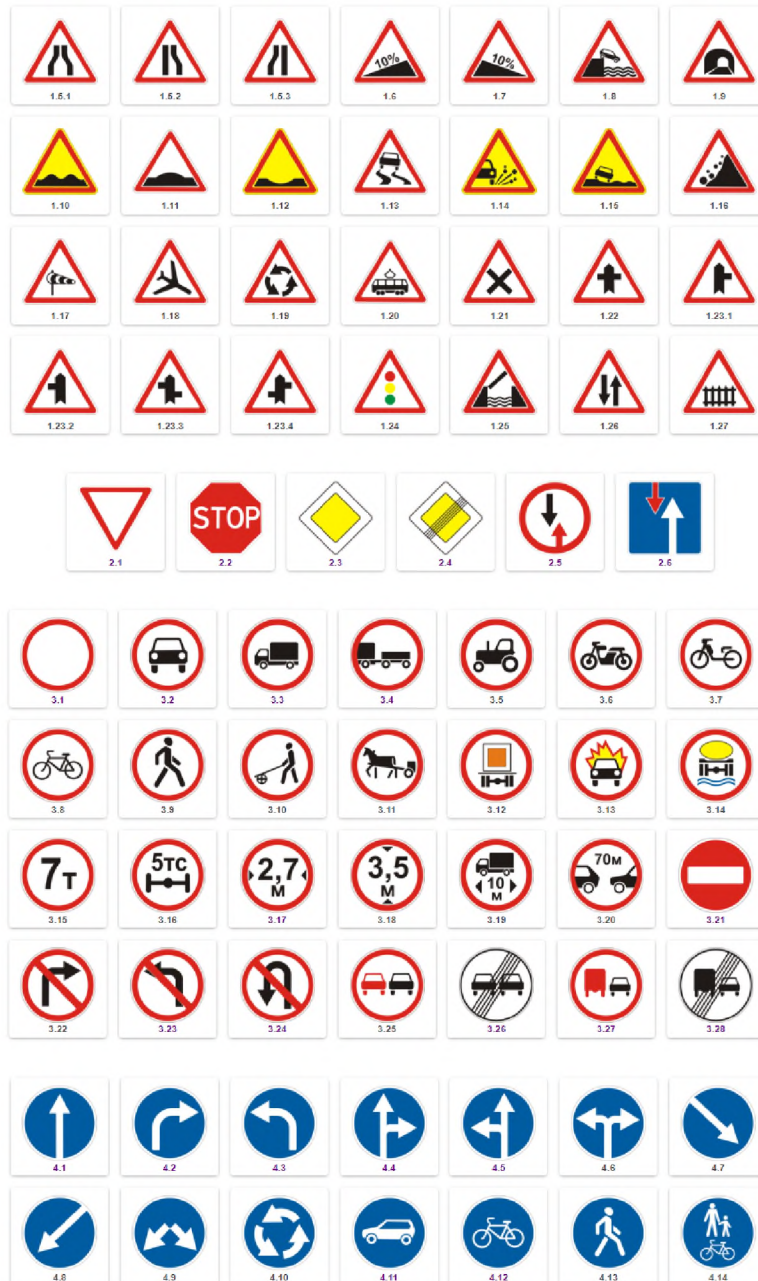


В.В. ШЕВЧУК, О.М. СУКАЧ, О.С. МИРОНЮК

ЗАСОБИ ОРГАНІЗАЦІЇ ДОРОЖНЬОГО РУХУ (Розділ Дорожні знаки)

Навчальний посібник



ЛЬВІВ 2021

УДК 656.11.053.1

Ш 37

Рецензенти: **П.М. ГАЩУК**, доктор технічних наук, професор, завідувач кафедри експлуатації транспортних засобів та пожежно-рятувальної техніки, Львівський державний університет безпеки життєдіяльності.

М.М. МАРЧУК, кандидат технічних наук, професор, кафедри автомобілів та автомобільного господарства, Національний університет водного господарства та природокористування.

М.М. ВОВК, директор Жовківського спортивно-технічного клубу ТСОУ.

*Рекомендовано до друку Вченою радою
Львівського національного аграрного університету
Протокол № 7 від 03 червня 2021 року*

Шевчук, Віктор Володимирович

Ш 37 Засоби організації дорожнього руху. *Розділ Дорожні знаки*. Навч. посіб. / В.В. Шевчук, О.М. Сукач., О.С. Миронюк – Львів: 2021. – 124 с.: іл.

У навчальному посібнику наведено зображення дорожніх знаків, конкретних дорожніх ситуацій з докладним коментарем і аналізом небезпечних ситуацій. Включено практичні завдання за групами знаків для перевірки теоретичних положень за темою «*Дорожні знаки*».

Посібник призначено викладачам і студентам вищих навчальних закладів, учням навчальних комбінатів, автошкіл, загальноосвітніх середніх шкіл, професійно-технічних навчальних закладів, ліцеїв, гімназій; інженерно-технічним працівникам автотранспортних підприємств, а також слухачам, що проходять підготовку на курсах в індивідуальному порядку для одержання посвідчення водія на право керування транспортними засобами всіх категорій; водіям транспортних засобів для підвищення кваліфікації й удосконалення їхньої майстерності.

УДК 656.11.053.1

Відтворення або тиражування посібника в цілому або його частин, що не є офіційними нормативними документами ЗАБОРОНЕНО.

ЗМІСТ

| | | |
|-----|--|-----|
| | ВСТУП..... | 4 |
| I | ПОПЕРЕДЖУВАЛЬНІ ЗНАКИ..... | 4 |
| II | ЗНАКИ ПРІОРИТЕТУ..... | 24 |
| III | ЗАБОРОННІ ЗНАКИ..... | 28 |
| IV | НАКАЗОВІ ЗНАКИ..... | 49 |
| V | ІНФОРМАЦІЙНО-ВКАЗІВНІ ЗНАКИ..... | 57 |
| VI | ЗНАКИ СЕРВІСУ..... | 86 |
| VII | ТАБЛИЧКИ ДО ДОРОЖНІХ ЗНАКІВ..... | 93 |
| | БІЛЕТИ ЗА ТЕМОЮ ДОРОЖНІ ЗНАКИ..... | 107 |
| | ВІДПОВІДІ ДО ЕКЗАМЕНАЦІЙНИХ БІЛЕТІВ..... | 123 |
| | СПИСОК ВИКОРИСТАНОЇ ЛІТЕРАТУРИ..... | 124 |

ВСТУП

Одними з основних засобів регулювання дорожнього руху є – дорожні знаки.

Дорожні знаки мають перевагу перед дорожньою розміткою і можуть бути постійними, тимчасовими та із змінною інформацією. Тимчасові дорожні знаки розміщуються на переносних пристроях, дорожньому обладнанні або закріплюються на щиті з фоном жовтого кольору і мають перевагу перед постійними дорожніми знаками.

Дорожні знаки застосовуються відповідно до Правил дорожнього руху і повинні відповідати вимогам національного стандарту *ДСТУ 4100-2014. ЗНАКИ ДОРОЖНІ. Загальні технічні умови. Правила застосування.*

Дорожні знаки повинні розміщуватися таким чином, щоб їх було добре видно всім учасникам дорожнього руху як у світлу, так і в темну пору доби. При цьому дорожні знаки не повинні бути закриті повністю або частково від учасників

дорожнього руху будь-якими перешкодами. Дорожні знаки повинні бути видимими на відстані не менш як 100 м за напрямком руху та розміщеними не вище 6 м над рівнем проїзної частини. Дорожні знаки встановлюються обабіч дороги на тій стороні, що відповідає напрямку руху. Для покращення сприйняття дорожніх знаків вони можуть бути розміщені над проїзною частиною. Якщо дорога має більше ніж одну проїзну частину для руху в одному напрямку, установлений обабіч дороги відповідного напрямку дорожній знак дублюється на розділювальній смузі, над проїзною частиною або на протилежному боці дороги (у разі, коли для руху в зустрічному напрямку є не більше ніж дві смуги). Дорожні знаки розміщуються таким чином, щоб інформацію, яку вони передають, могли сприймати саме ті учасники руху, для яких вона призначена.

ПОПЕРЕДЖУВАЛЬНІ ЗНАКИ

Попереджувальні знаки інформують водіїв про наближення до небезпечної ділянки дороги й характер небезпеки. Під час руху по даній ділянці необхідно вжити заходів для безпечного проїзду.



1.1 [Небезпечний поворот праворуч](#)



1.2 [Небезпечний поворот ліворуч](#)



1.3.1 [Декілька поворотів](#)



1.3.2 [Декілька поворотів](#)



1.4.1 [Напрямок повороту](#)



1.4.2 [Напрямок повороту](#)



1.4.3 [Напрямок повороту](#)



1.5.1 [Звуження дороги](#)



1.5.2 [Звуження дороги](#)



1.5.3 [Звуження дороги](#)



1.6 [Крутий підйом](#)



1.7 [Крутий спуск](#)



1.8 [Виїзд на набережну або берег](#)



1.9 [Тунель](#)



1.10 [Нерівна дорога](#)



1.11 [Потрєб](#)



1.12 [Вибоїна](#)



1.13 [Слизька дорога](#)



1.14 [Викидання кам'яних матеріалів](#)



1.15 [Небезпечне узбіччя](#)



1.16 [Падіння каменів](#)



1.17 [Боковий вітер](#)



1.18 [Низьколітаючі літаки](#)



1.19 [Перехрещення з рухом по колу](#)



1.20 [Перехрещення з трамвайною колією](#)



1.21 [Перехрещення рівнозначних доріг](#)



1.22 [Перехрещення з другорядною дорогою](#)



1.23.1 [Прилягання другорядної дороги](#)



1.23.2 [Прилягання другорядної дороги](#)



1.23.3 [Прилягання другорядної дороги](#)



1.23.4 [Прилягання другорядної дороги](#)



1.24 [Світлофорне регулювання](#)



1.25 [Розвідний міст](#)



1.26 [Двосторонній рух](#)



1.27 [Залізничний переїзд із шлагбаумом](#)



1.28 [Залізничний переїзд без шлагбаума](#)



1.29 [Одноколійна залізниця](#)



1.30 [Багатоколійна залізниця](#)



1.31.1 [Наближення до залізничного переїзду](#)



1.31.2 [Наближення до залізничного переїзду](#)



1.31.3 [Наближення до залізничного переїзду](#)



1.31.4 [Наближення до залізничного переїзду](#)



1.31.5 [Наближення до залізничного переїзду](#)



1.31.6 [Наближення до залізничного переїзду](#)



1.32 [Пішоходний перехід](#)



1.33 [Діти](#)



1.34 [Виїзд велосипедистів](#)



1.35 [Перегін худоби](#)



1.36 [Дикі тварини](#)



1.37 [Дорожні роботи](#)



1.38 [Затори в дорожньому русі](#)



1.39 [Інша небезпека \(аварійно-небезпечна ділянка\)](#)



1.40 [Кінець дороги з удосконаленням покриттям](#)



1.41 [Місце \(ділянка\) концентрації дорожньо-транспортних пригод](#)

Небезпечна ділянка на дорозі визначається за характером небезпеки, який може впливати на безпеку дорожнього руху. Характер небезпеки позначається на знаках, зміст яких (за винятком небагатьох) зрозумілий без додаткових пояснень.

Попереджувальні знаки, встановлюються залежно від дозволеної швидкості руху, умов видимості, причому поза населеними пунктами на відстані 150 – 300 м, у населених пунктах – 50 – 100 м до початку небезпечної ділянки. У разі необхідності ці знаки можуть встановлюватися й на іншій відстані, але вже з табличкою 7.1.1 «Відстань до об'єкта». Якщо знак повторюється,

дублюючий знак встановлюється на відстані щонайменше 50 м до початку небезпечної ділянки.

Знаки 1.1 «Поворот праворуч» і 1.2 «Поворот ліворуч» попереджають про заокруглення дороги радіусом менше 500 м поза населеними пунктами і менше 150 м – у населених пунктах або про заокруглення з обмеженою видимістю. Знаки встановлюються перед заокругленнями доріг, де величини радіусів чи відстань видимості менші, ніж це передбачено будівельними нормами і правилами для доріг даної категорії.



1.1



1.2



У разі потреби знак встановлюється і на іншій відстані, яка зазначається на таблиці 7.1.1 «Відстань до об'єкта».

Для додержання безпечного режиму руху на даній ділянці дороги, перед небезпечними поворотами можуть бути встановлені знаки 3.29 «Обмеження максимальної швидкості»



або 3.25 «Обгін заборонено» чи 3.27 «Обгін вантажним автомобілям заборонено».

Варто зауважити, що одним із пунктів заборони обгону є заборона з виїздом на смугу зустрічного руху на крутих поворотах і ділянках дороги з обмеженою оглядовістю.

Знаки 1.3.1 і 1.3.2 «Декілька поворотів» встановлюються перед ділянками дороги з кількома підряд кривими в плані, відстань між якими менша 300 м. За наявності трьох і більше поворотів, що йдуть один за одним, разом зі знаками 1.3.1 і 1.3.2 може застосовуватись таблиця 7.10 «Кількість поворотів», на якій вказується кількість поворотів.



1.3.1



1.3.2



Знак 1.3.1 установлюється перед першим поворотом праворуч, знак 1.3.2 – перед першим поворотом ліворуч.

Знаки 1.4.1 – 1.4.2 «Напрямок повороту».



1.4.1

1.4.2

1.4.3

Знаки (1.4.1 – рух праворуч, 1.4.2 – рух ліворуч) показують напрямок повороту дороги, позначеної знаками 1.1 і 1.2,



Крім того знак 1.4.1 встановлюють на перехрестях з круговим рухом, що вказує напрямок об'їзду центра перехрестя з круговим рухом.



Уздовж однієї кривої може бути встановлено декілька знаків 1.4.1 або 1.4.2.



Знак 1.4.3 «Напрямок повороту» встановлюється на Т-подібних перехрестях і розгалуженнях доріг, якщо є небезпека того, що водій транспортного засобу може проїхати прямо.



У місцях провадження дорожніх робіт можуть бути встановлені знаки 1.4.1 – 1.4.3 для додаткової інформації про напрямок об'їзду ділянки дороги, що ремонтується. У цьому разі знаки розміщуються на огорожувальних бар'єрах та вказують напрямок об'їзду ділянки дороги, що ремонтується або перешкоди на дорозі, розгалуженнях доріг.



Дорожні знаки 1.4.1 – 1.4.3 «Напрямок повороту» встановлюються із зовнішнього боку повороту.

Знаки 1.5.1 – 1.5.3 «Звуження дороги»



1.5.1



1.5.2



1.5.3

попереджають про звуження дороги більш як на 0,5 м поза населеними пунктами, а в населених пунктах – перед ділянками доріг, на яких ширина проїзної частини зменшується на одну смугу або більше.

Знак 1.5.1 інформує про звуження проїзної частини дороги з обох боків, 1.5.2 – з правого боку, 1.5.3 – з лівого.

Поза населеними пунктами знаки встановлюються перед мостами, естакадами, шляхопроводами й тунелями, якщо ширина проїзної частини в межах штучної споруди дорівнює або менша, ніж на підходах до неї.





Знак 1.5.2 не встановлюється у місцях закінчення смуги розгону, на багато-смугових дорогах і перед додатковою смугою на підйомі.

Для додержання безпеки дорожнього руху водію на таких ділянках дороги рекомендується знизити швидкість і бути особливо уважним при утрудненому роз'їзді транспортних засобів.



1.6



1.7

Знаки 1.6 «Крутий підйом» і 1.7 «Крутий спуск» встановлюються відповідно перед підйомом або спуском, якщо довжина ділянки дороги на схилі при відповідній величині схилу перевищує значення, вказані в табл. 1.1

Таблиця 1.1

| Схил, % (промиле) | Довжина схилу, м |
|-------------------|------------------|
| 40 | 600 |
| 50 | 450 |
| 60 | 350 |
| 70 | 300 |
| 80 і більше | 270 |

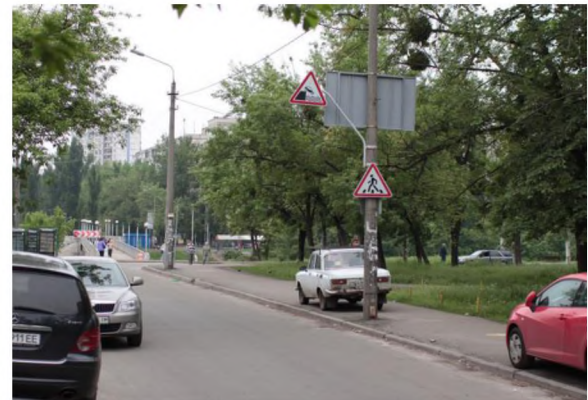


Якщо ділянка спуску або підйому не проглядається або його довжина перевищує 0,5 км, разом із знаком 1.6 або 1.7 застосовується табличка 7.2.1 «Зона дії».



Водії на таких ділянках повинні виконувати також вимоги розділу Правил дорожнього руху «Рух гірськими дорогами та крутими спусками».

Знак 1.8 «Виїзд на набережну або берег» попереджає водіїв про наближення до ділянки дороги, яка виходить на набережну чи берег якогось водоймища. Знак встановлюється незалежно від того, чи є там дорожнє огороження, чи немає.



Під'їжджаючи до такої ділянки, водій повинен приділити особливу увагу виборі правильного напрямку руху і

швидкості, щоб уникнути падіння чи з'їзду транспортного засобу у водоймище. На дорогах поза населеними пунктами знак 1.8 повторюється. Перший знак встановлюється на відстані 150-300 м від небезпечної ділянки, другий – не менш як 50 м.

Знак 1.9 «Тунель» встановлюється перед тунелями, в яких немає штучного освітлення, або якщо на під'їзді до них звужена проїзна частина, а також перед тунелями, в'їзні портали яких через рельєф місцевості видно з відстані менш як 150 м.



1.9



В'їжджаючи в тунель, що не має штучного освітлення, водій зобов'язаний увімкнути ближнє світло фар.

Якщо при в'їзді в тунель не видно його протилежного кінця, то разом із знаком 1.9 застосовується табличка 7.2.1 «Зона дії».



1.10

Знак 1.10 «Нерівна дорога» встановлюється перед ділянками доріг, що мають нерівності проїзної частини (хвилястість), напливи, спучування.

Знак 1.10 – тимчасовий і встановлюється на період, необхідний для виконання відповідних робіт на дорозі.



Знак 1.11 «Пагорб» встановлюється за наявності на ділянках доріг горбів чи неплavnих стикувань конструкцій мостів. Знак також може застосовуватися перед штучно створюваними буграми у місцях, де необхідно примусово обмежити швидкість руху транспортних засобів (небезпечні виїзди з прилеглих територій, місця з інтенсивним рухом дітей через дорогу тощо).



1.11



Знак 1.12 «Вибойна» встановлюється за наявності на ділянках доріг вибоїн, просідань дорожнього покриття. Знак 1.12 тимчасовий та встановлюється на час проведення відповідних робіт на дорозі, він має жовтий фон.



1.12



Знаки 1.10 й 1.12 встановлюються на ділянках доріг, на яких коефіцієнт безпеки менший 0,6.

Знак 1.13 «Слизька дорога» встановлюється перед ділянками доріг, на яких коефіцієнт зчеплення шин з покриттям у вологому стані менший 0,3. На різних типах покриття коефіцієнт зчеплення коліс з дорогою різний (табл. 1.2).



1.13

Перед під'їздом до такої ділянки дороги водіям рекомендується знизити швидкість і рухатися нею з особливою обережністю. Зупинку на слизькій дорозі слід провадити плавним натисканням на педаль гальма без вимкнення зчеплення. Якщо почався занос, викликаний неправильним гальмуванням, водій зобов'язаний відпустити педаль гальма і повернути рульове колесо в бік заносу.

Таблиця 1.2

| Покриття | Коефіцієнт зчеплення | |
|-----------------------------|---------------------------|---------------------------|
| | поздовжнього | поперечного |
| Асфальтобетонне | 0,7...0,8*/ 0,4...0,5 | 0,7/0,45 |
| Цементобетонне | 0,7...0,8/ 0,4...0,5 | 0,7/0,55 |
| Щебінь | 0,95/0,60 | 0,85/0,5 |
| Щебенева і гравійне | 0,6...0,7/ 0,3...0,4 | - |
| Бруківка | - | 0,6/0,4 |
| Грунтове поліпшене | 0,5...0,6/ 0,3...0,4 | - |
| Ущільнений сніг | 0,2...0,3/ 0,15 | 0,25/- |
| Зледеніле під час ожеледиці | 0,1...0,05/ 0,1...0,15 | 0,1...0,05/ 0,1...0,15 |

*У чисельнику:

– для сухого покриття,

у знаменнику:

– для мокрого.



Для завчасного інформування водіїв про довжину небезпечної ділянки дороги разом із цим знаком може використовуватися табличка 7.2.1 «Зона дії».



Знак 1.14 «Викидання кам'яних матеріалів» встановлюється перед ділянками доріг, на яких у період провадження ремонтних робіт можливий викид щебеню, гравію, каміння тощо з-під коліс транспортних засобів.



1.14

засобів.



Під'їжджаючи до такої ділянки дороги, водій повинен знизити швидкість, особливо під час зустрічного роз'їзду, а також правильно вибрати дистанцію, щоб запобігти пошкодженню вітрового скла автомобіля.

Для попередження про довжину небезпечної ділянки дороги знак може встановлюватися із табличкою 7.2.1 «Зона дії». На дорогах поза населеними пунктами знак 1.14 повторюється.

Знак 1.14 тимчасовий, повинен встановлюватися на час, потрібний для виконання відповідних робіт на дорозі, і має жовтий фон.

Знак 1.15 «Небезпечне узбіччя» встановлюється перед підвищеним, заниженим, зруйнованим узбіччям або узбіччям, на якому виконуються ремонтні роботи.



1.15

Водіям транспортних засобів, що рухаються в межах дії цього знака, не слід зупинятися, виїжджаючи на узбіччя, щоб запобігти заносу транспортного засобу чи з'їзду автомобіля в кювет.



Знак 1.15 тимчасовий, встановлюється на час, потрібний для провадження відповідних робіт на дорозі, і має жовтий фон.

На дорогах поза населеними пунктами знаки 1.13 та 1.15 повторюються.

Наступний знак встановлюється на відстані щонайменше 50 м до початку небезпечної ділянки.

Знак 1.16 «Падіння каміння» встановлюється перед ділянками дороги, на якій можливі обвали, зсуви, снігові лавини та каменепади.



1.16

Водіям на такій ділянці дороги слід звернути увагу на характер небезпеки, яка може тут виникнути, і врахувати це під час руху.



На дорогах поза населеними пунктами знак 1.16 повторюється.

Знак 1.17 «Боковий вітер» встановлюється перед ділянками доріг, що проходять по гірських перевалах, високих насипах, мостах, шляхопроводах, уздовж урвищ та річок, берега моря тощо, на яких можливі сильний боковий вітер або його раптові пориви.



1.17



На легковий автомобіль при швидкості вітру 20 м/с діє додаткова бокова сила, що дорівнює приблизно 2,0 – 2,5 кН. Така сила може впливати на прямолінійний рух автомобіля значною мірою тоді, коли зчеплення коліс із покриттям дороги недостатнє (особливо на великих швидкостях). Тому водій, під'їжджаючи до такої ділянки дороги, повинен знизити швидкість і вжити всіх заходів щодо безпеки дорожнього руху. Для інформування водіїв про довжину небезпечної ділянки разом із знаком може встановлюватися табличка 7.2.1 «Зона дії».

Знак 1.18 «Низьколітаючі літаки» встановлюється перед ділянками доріг, що проходять поблизу аеродромів, над якими літаки або вертольоти пролітають на невеликій



1.18

висоті.



Встановлення цього знака викликано тим, що водій, не бачачи джерела підвищеного шуму і намагаючись визначити його походження, може відволікатися від керування транспортним засобом або втрачати з поля зору дорогу.

Знак 1.19 «*Перехрещення з рухом по колу*» встановлюється поза населеними пунктами перед кожним перехрестям, на якому є знаки 4.10 «*Круговий рух*». У населених пунктах знак встановлюється перед перехрестями, відстань видимості яких менша 50 м, а також перед кожним перехрестям без стаціонарного освітлення.



1.19



У зоні дії такого знака потрібно звернути увагу на швидкість руху автомобіля і його розташування на проїзній частині, щоб уникнути виїзду на центральний острівець безпеки.

Рухаючись по перехрестю з круговим рухом, слід керуватися правилами проїзду перехресть.



1.20

Знак 1.20 «*Перехрещення з трамвайною колією*» Місце перетинання дороги з трамвайною колією на перехресті з обмеженою

оглядовістю чи поза ним.



Дорожній знак 1.20 встановлюється у місцях, де поза перехрестям трамвайні колії перетинають проїзну частину дороги, а також перед перехрестями (площами), через які проходять трамвайні колії, якщо відстань видимості колій менша 50 м.



У разі, якщо перехрещення з трамвайними коліями може бути своєчасно помічене, знак 1.20 можна не встановлювати.

Якщо автомобільна дорога проходить паралельно трамвайним коліям на відстані менш як 50 м, то знак 1.20 з табличкою 7.1.3 або 7.1.4 «*Відстань до об'єкта*» встановлюється перед перехрещенням із дорогою, що веде в бік трамвайних колій, на відстані 50 м від перехрещення.

Знак 1.21 «*Перехрещення рівнозначних доріг*» встановлюється перед перехрещенням рівних за значенням доріг, на під'їздах, з яких відстань видимості перехрестя поза населеними пунктами менша 150 м, а в населених пунктах – менша 50 м.



1.21

Він інформує учасників дорожнього руху про наближення до перехрестя, на

якому перетинаються дороги, що мають однакове значення. Проїжджаючи через такі перехрестя, водії зобов'язані керуватися вимогами пунктів 10.11 і 16.12 Правил дорожнього руху на території України.

Знак 1.21 встановлюється також перед перехрестям, на якому відміняється черговість проїзду, що була встановлена раніше за допомогою знаків пріоритету.



Знак 1.22 «Перехрещення з другорядною дорогою».



1.22

Застосовуються поза населеними пунктами на дорогах, позначених знаком 2.3 «Головна дорога» для

попередження водіїв про перехрещення з другорядною дорогою або про її прилягання.



Знаки 1.23.1 – 1.23.4 «Прилягання другорядної дороги», інформують водія про те, що на даному перехресті водій має перевагу перед іншими учасниками дорожнього руху, дорогу яких він перетинає.



1.23.1



1.23.2



1.23.3



1.23.4

На знаках 1.23.1 – 1.23.4 зображення прилягань повинно відповідати реальній конфігурації перехрестя.

Знаки 1.23.3 і 1.23.4 застосовуються в разі, коли відстань між приляганнями другорядних доріг менша 50 м у населених пунктах і 150 м поза населеними пунктами.

Знаки 1.23.1, 1.23.2 перед з'їздами перехрещень доріг у різних рівнях можуть не встановлюватися.



Знаки 1.22 – 1.23.4 можуть застосовуватися для позначення окремих перехресть, на яких черговість проїзду відрізняється від черговості проїзду перехрестя рівнозначних доріг. Якщо на такому перехресті головна дорога змінює напрям, то на головній дорозі перед перехрестям встановлюється знак 2.3 з табличкою 7.8, а за перехрестям – знак 2.4.



Знаки можуть встановлюватися перед регульованими перехрестями, де світлофорна сигналізація в окремі періоди часу відключається або переводиться в режим жовтого миготіння. У цьому разі водіям слід виконувати вимоги відповідного знака.

Знак 1.24 «Світлофорне регулювання» встановлюється поза населеними пунктами перед кожним перехрестям, пішохідним переходом або ділянкою дороги, рух на яких



1.24

регулюється світлофором, у населених пунктах – якщо відстань видимості

сигналів світлофора менша 100 м, а також перед першим після в'їзду до населеного пункту перехрестям або пішохідним переходом із світлофорним регулюванням.



Знак 1.25 «Розвідний міст» встановлюється перед всіма розвідними мостами.



1.25

Знак інформує про те, що на шляху учасника дорожнього руху є розвідний міст або поромна переправа. Встановлюється знак на дорогах поза населеними пунктами, якщо відстань видимості небезпечної ділянки менша 150 м, а в населених пунктах – менша 50 м.



На дорогах поза населеними пунктами знак 1.25 повторюється.



1.26

Знак 1.26 «Двосторонній рух». Початок ділянки дороги (проїзної частини) із зустрічним рухом після одностороннього.

Встановлюється перед ділянками дороги (проїзної частини) з двостороннім рухом, якщо перед ними була ділянка з одностороннім рухом.



Знак 1.26 застосовується незалежно від застосування знака 5.6 «Кінець дороги з одностороннім рухом». Знак може бути тимчасово встановлено на дорогах з одностороннім рухом у період виконання ремонтних або інших робіт на дорозі (у такому разі він повинен мати жовтий фон або бути на переносній основі).



Водії транспортних засобів, які під'їжджають до ділянки дороги з двостороннім рухом, повинні перемістити якнайближче до правого краю проїзної частини і в разі появи зустрічного транспорту не утруднювати йому нормальний рух (або керуватися знаками пріоритету, якщо вони встановлені).





1.27



1.28

Знаки 1.27 «Залізничний переїзд із шлагбаумом», 1.28 «Залізничний переїзд без шлагбаума» встановлюються перед усіма залізничними переїздами: 1.27 – перед обладнаними шлагбаумом; 1.28 – перед не обладнаними шлагбаумом. Знаки встановлюються з обох

боків дороги.



Знаки 1.27 і 1.28 дублюються на дорогах з трьома і більше смугами для руху в обох напрямках, а також на дорогах з однією або двома смугами для руху в обох напрямках, якщо відстань видимості переїзду поза населеними пунктами менша 300 м, а в населених пунктах менша 100 м.



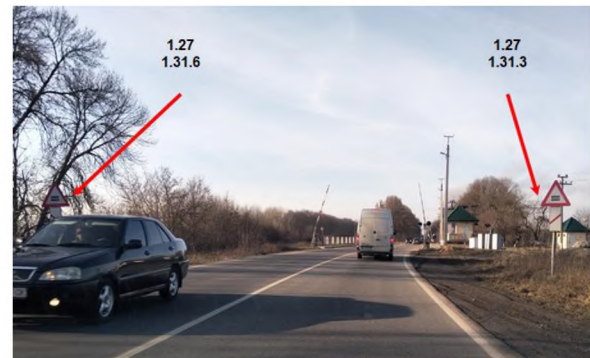
Якщо автомобільна дорога перетинає переїзди, відстань між якими менша 50 м, знаки 1.27 і 1.28 встановлюються тільки перед першим переїздом, а в інших випадках – перед кожним переїздом.

Якщо автомобільна дорога проходить паралельно залізничній колії на відстані від 20 до 50 м, то на дорозі, що перетинає їх, додатково встановлюється знак 1.27 або 1.28 з табличкою 7.1.1 «Відстань до об'єкта».



Якщо відстань між залізничною колією і дорогою менша 20 м, то знаки 1.27 і 1.28 з табличкою 7.1.3 або 7.1.4 «Відстань до об'єкта» встановлюються на відстані, не меншій 50 м, перед перехрещенням з дорогою, яка веде в бік переїзду.

Разом із знаками 1.27 і 1.28 поза населеними пунктами встановлюються знаки 1.31.1 – 1.31.6 «Наближення до залізничного переїзду», які додатково інформують учасників руху про наближення до відповідного переїзду.



Якщо переїзд обладнано автоматичним або напівавтоматичним шлагбаумом, перед ним може додатково встановлюватись табличка з написом «Увага! Автоматичний шлагбаум».

Поза населеними пунктами знаки 1.27 і 1.28 повторюються. Перші знаки встановлюються на відстані 150 – 300 м до залізничного переїзду, дублюючи – на відстані 50 – 100 м.



1.29



1.30

Знаки 1.29 «Одноколійна залізниця» і 1.30 «Багатоколійна залізниця» встановлюються перед усіма залізничними переїздами без шлагбаума, відповідно

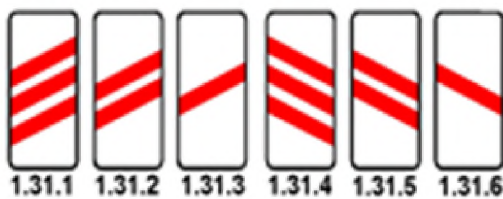
через залізницю з однією або з двома і більше коліями.



За наявності на переїзді світлофорної сигналізації знаки 1.29 і 1.30 устанавлюються на одній опорі із світлофором, а за її відсутності – на відстані не менше 20 м від найближчої рейки.

Межами залізничного переїзду є відстань між дорожніми знаками 1.29, чи 1.30, устанавленими з обох боків залізничних колій.

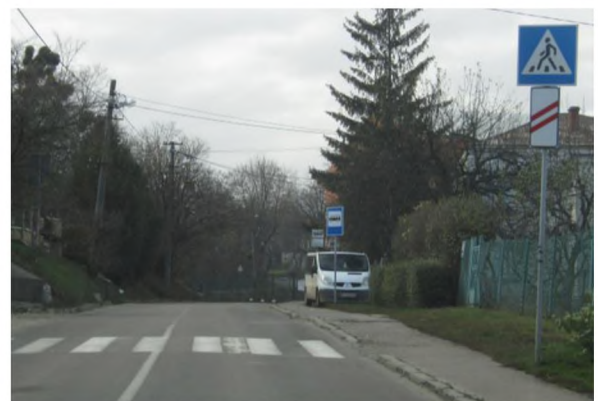
Знаки 1.31.1 – 1.31.6 «*Наближення до залізничного переїзду*» встановлюються поза населеними пунктами перед кожним переїздом.



Знаки 1.31.1 – 1.31.3 устанавлюються праворуч від дороги, а знаки 1.31.4 – 1.31.6 – ліворуч.

Знаки 1.31.1 і 1.31.4 устанавлюються з першим (головним та дублюючим) по ходу руху знаком 1.27 або 1.28, знаки 1.31.3 і 1.31.6 – з другим знаком (головним та

дублюючим) 1.27 або 1.28, а знаки 1.31.2 і 1.31.5 – самостійно, на однаковій відстані між першим і другим знаком 1.27 або 1.28.



Смуги на знаках повинні наноситися так, щоб їх нижній кінець був повернутий до проїзної частини.



Знак 1.32 «*Пішохідний перехід*» Наближення до нерегульованого пішохідного переходу, позначеного відповідними дорожніми знаками або дорожньою розміткою. Поза населеними пунктами встановлюється перед усіма позначеними знаками 5.35.1, 5.35.2 і (або) розміткою 1.14.1 нерегульованими пішохідними

переходами, а в населених пунктах перед переходами, відстань видимості яких менша 150 м.



Знак 1.32 може не встановлюватися перед пішохідними переходами, розташованими на перехрестях.

У разі, коли пішохідним переходом користуються сліпі громадяни, знак установлюється разом з табличкою 7.16 «Сліпі пішоходи».



1.33

Знак 1.33 «Діти» встановлюється перед ділянками доріг, на які є вихід з території дитячих закладів (шкіл, дитячих таборів тощо), що прилягають безпосередньо до даної дороги.

Знак 1.33 повторюється як у населених пунктах, так і поза ними.



Другий знак встановлюється на відстані не менш як 50 м від початку небезпечної ділянки. Разом з повторним знаком застосовується табличка 7.2.1 «Зона дії», на якій зазначається довжина ділянки дороги, що прилягає безпосередньо до території дитячого закладу. Якщо дитячий заклад працює сезонно, знак 1.33 може закриватися чохлам або зніматися.



1.34

Знак 1.34 «Виїзд велосипедистів» встановлюється поза перехрестями перед перетином з велосипедною доріжкою, яка позначена знаками 4.12 у тих місцях, де велосипедистам дозволяється рухатись через проїзну частину на велосипедах.



Місце перехрещення велосипедної доріжки з дорогою може позначатись дорожньою розміткою 1.15.



Знак 1.35 «*Перегін худоби*». Ділянка дороги, на якій можлива поява худоби встановлюється перед ділянками доріг, що пролягають уздовж ферм, відкритих загонів, пасовищ, де можливий вихід худоби на



1.35

проїзну частину дороги, та місць прогону худоби дорогою.



На такій ділянці слід рухатися з пониженою швидкістю.

Знак 1.36 «*Дикі тварини*». Ділянка дороги, на якій можлива поява диких тварин. Встановлюється перед ділянками доріг, що пролягають по території заповідників, мисливських господарств, лісових масивів тощо, якщо можлива поява на них диких тварин. Знак застосовується з табличкою 7.2.1 «*Зона дії*».



1.36

На знаку може бути зображено символ тих тварин, які переважно знаходяться в даному заповіднику.



Знак 1.37 «*Дорожні роботи*»



1.37

встановлюється перед місцями провадження будь-яких видів робіт на дорозі. В умовах, коли знак неможливо розмістити на відстані встановлення попереджувальних знаків (50 – 100 м у населених пунктах, 150 – 300 м поза ними), допускається його встановлення безпосередньо біля початку ділянки проведення робіт, при цьому за початок ділянки потрібно вважати перший за ходом руху напрямний або огорожувальний пристрій.



У разі виконання короткострокових робіт, пов'язаних з профілактичним оглядом колодязів підземних інженерних мереж або прибиранням проїзної частини, може бути встановлений один знак 1.37 на пересувній опорі на відстані 10 – 15 м від місця провадження робіт.

На дорогах, що мають щонайменше дві смуги для руху в одному напрямку, знак 1.37 встановлюється разом із знаками 4.7 «*Об'їзд перешкоди з правого боку*», 4.8 «*Об'їзд перешкоди з лівого боку*», які застосовуються для позначення лінії відхилення траєкторії руху транспортних

засобів у місцях провадження ремонтних робіт, позначених знаками 5.24.1, 5.24.2 «*Зміна напрямку руху на дорозі з розділювальною смугою*» на дорогах, що мають розділювальну смугу.



Знак встановлюється згідно з вимогами установлення попереджувальних знаків.

Якщо перед ділянкою дороги, де виконуються дорожні роботи, застосовуються й інші знаки, то знак 1.37 встановлюється першим за ходом руху, крім випадку, коли поза населеними пунктами застосовано знак 5.56 «*Схема об'їзду*».



Для безпеки дорожнього руху ділянки, де провадяться ремонтні роботи, огорожуються бар'єрами, а темної пори доби – освітлюються ліхтарями. Водіям рекомендується рухатися на цих ділянках з пониженою швидкістю й особливою обережністю.

Під'їжджаючи до місця провадження робіт, водій повинен надати переважне право проїзду транспортному засобу, що рухається вільною стороною проїзної частини. У таких випадках водії повинні і виконувати вимоги розділу Правил дорожнього руху «*Дистанція, інтервал, зустрічний роз'їзд*».

Знак 1.37 повторюється як у населених пунктах, так і поза ними. Знак тимчасовий і повинен виконуватися на жовтому фоні або на переносних опорах жовтого кольору й встановлюватися на час, потрібний для провадження відповідних робіт на дорозі.

Знак може бути встановлено на відстані 10-15 м до місця виконання короткотермінових дорожніх робіт на проїзній частині в населеному пункті.

Знак 1.38 «*Затори в дорожньому русі*» встановлюється у місцях з недостатньою пропускну здатністю проїзної частини, де найчастіше виникають затори з цієї причини або у зв'язку з провадженням дорожніх робіт.



Знак 1.38 може застосовуватися з табличками 7.4.1 – 7.4.7 «*Час дії*».



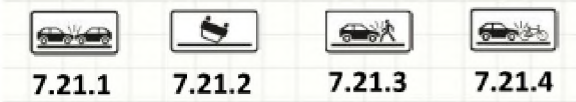
Знак 1.38 тимчасовий і встановлюється на період, необхідний для виконання відповідних робіт на дорозі.

Знак 1.39 «*Інша небезпека (аварійно небезпечна ділянка)*» встановлюється перед небезпечними ділянками доріг у місцях, де ширина проїзної частини, радіуси заокруглень тощо не відповідають вимогам будівельних норм і правил, а також на аварійно небезпечних ділянках доріг, де трапилось три і більше дорожньо-транспортні пригоди за рік.





У разі встановлення знаку у місцях або на ділянках концентрації дорожньо-транспортних пригод залежно від виду небезпеки, разом зі знаком обов'язково встановлюються таблички 7.21.1 – 7.21.4.



Знак 1.40 «Зміна покриття» Ділянка дороги, на якій змінюється вид покриття. (№1105 від 11.11.2020) інформує про перехід дороги на якій змінюється вид покриття (з



змінюється вид покриття (з

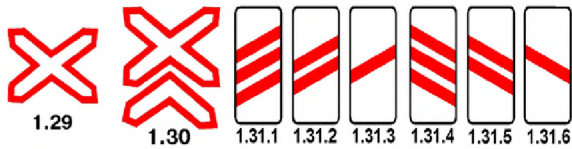
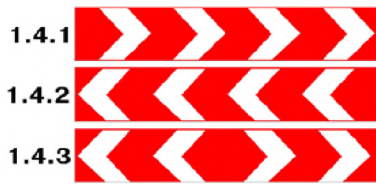
удосконаленого покриття на гравійну чи ґрунтову дорогу, тощо).

Знак 1.41 «Місце (ділянка) концентрації дорожньо-транспортних пригод» встановлюється перед місцем або ділянкою концентрації дорожньо-транспортних пригод, визначених у встановленому порядку.



Для зазначення виду небезпеки разом зі знаком обов'язково встановлюють таблички 7.21.1 – 7.21.4. Означає, що на найближчій ділянці до 1 км за 5 років сталося більше п'яти подібних ДТП.

Попереджувальні знаки, за винятком знаків 1.4.1–1.4.3, 1.29–1.31.6



встановлюються поза населеними пунктами – 150–300 м, у населених пунктах – на відстані 50–100 м до початку небезпечної ділянки.

Знаки 1.6 і 1.7 встановлюються безпосередньо перед початком підйомів або спусків, розташованих один за одним.



Поза населеними пунктами знаки 1.8, 1.13–1.16, 1.27, 1.28, 1.33 і 1.37, а в населених пунктах знаки 1.33 і 1.37 повторюються.



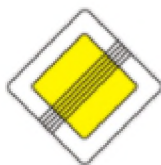
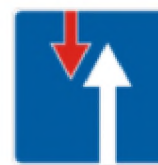
Наступний знак встановлюється на відстані щонайменше 50 м до початку небезпечної ділянки.

Знаки 1.10, 1.12, 1.14, 1.15, 1.37 і 1.38 – тимчасові і встановлюються на період, необхідний для виконання відповідних робіт.

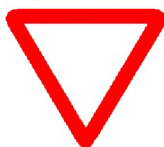


ЗНАКИ ПРІОРИТЕТУ

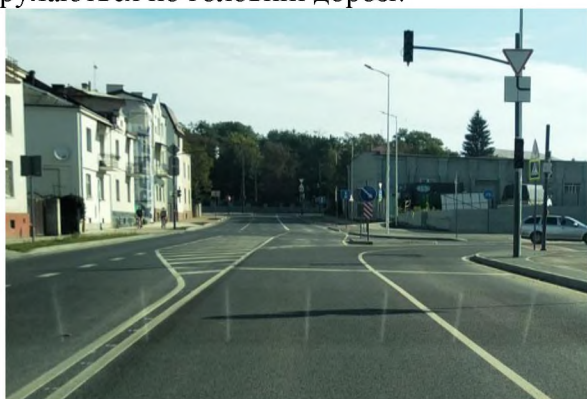
За допомогою знаків пріоритету встановлюють черговість проїзду перехресть, перехрещень окремих проїзних частин, а також вузьких ділянок дороги. Одні з цих знаків дають водіям переважне право на рух, інші зобов'язують дати дорогу транспортним засобам, яким надано таку перевагу. Форма знаків – найрізноманітніша.

2.1 [Дати дорогу](#)2.2 [Проїзд без зупинки заборонено](#)2.3 [Головна дорога](#)2.4 [Кінець головної дороги](#)2.5 [Перевага зустрічного руху](#)2.6 [Перевага перед зустрічним рухом](#)

Знак 2.1 «Дати дорогу». Водій повинен дати дорогу транспортним засобам, що під'їжджають до нерегульованого перехрестя по головній дорозі, а за наявності таблички 7.8 – транспортним засобам, що рухаються по головній дорозі.



2.1



Встановлюється безпосередньо перед виїздом на дорогу, по якій знаками 2.3 або 1.23.1 – 1.23.4 надано переважне право проїзду даного перехрестя, а також на початку смуги розгону.



Знак 2.1 може встановлюватися перед виїздами на дорогу з покриттям із лісових просік, польових та інших доріг без покриття, а також у місцях виїзду на дорогу з територій гаражів, АЗС, майданчиків відпочинку.

Знак 2.1 з табличкою 7.1.1 або 7.1.2 «Відстань до об'єкта» на дорогах поза населеними пунктами, за винятком доріг без покриття, встановлюється попередньо на відстані 150 – 300 м від перехрестя, якщо перед перехрестям установлений відповідно знак 2.1 або 2.2.



Знак 2.1 може встановлюватися також на регульованих перехрестях, де світлофорна сигналізація в окремі періоди часу вимикається або переводиться в режим жовтого миготіння. У такому разі водії повинні виконувати вимоги відповідного знака.



Знак 2.1 разом з табличкою 7.8 «Напрямок головної дороги» встановлюється на другорядній дорозі перед перехрестям, на якому головна дорога змінює напрямок.



2.2

Знак 2.2 «*Проїзд без зупинки заборонено*» Забороняється проїзд без зупинки перед розміткою 1.12 (стоп-лінія), а якщо вона відсутня – перед знаком. Необхідно дати дорогу транспортним засобам, що рухаються дорогою, яка перетинається, а за наявності таблички 7.8 – транспортним засобам, що рухаються головною дорогою, а також праворуч рівнозначною дорогою.

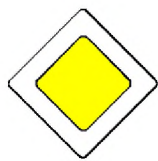


Знак 2.2 встановлюється в місці, з якого для водія транспортного засобу, що зупинився, забезпечена видимість транспортних засобів, які наближаються дорогою, що перетинається.

Знак 2.2 може бути встановлений перед залізничними переїздами, які не охороняються, за умови, що водій, котрий перебуває від переїзду на розрахунковій відстані видимості дороги, бачить поїзд, що знаходиться на відстані не більше 50 м від переїзду.



Знак 2.2 може бути встановлений також у разі виконання робіт на переїзді. Знак у цьому випадку встановлюється на відстані 10 м від найближчої рейки.



2.3

Знак 2.3 «*Головна дорога*». Надається право першочергового проїзду нерегульованих перехресть. Застосовується для позначення дороги з переважним правом проїзду

нерівнозначних доріг і встановлюється на початку дороги.



Перед перехрестями, на яких головна дорога проходить у прямому напрямку, а на дорозі, яка перетинається, є не більше чотирьох смуг, може бути встановлений знак 2.3 розміром 350 x 350 мм.

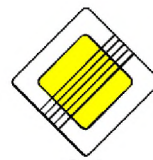
Знак 2.3 може бути дубльований перед з'їздами з перехрещень доріг у різних рівнях. У цьому разі знак встановлюється безпосередньо перед з'їздом з перехрещення доріг у різних рівнях.

Перед перехрестями, на яких головна дорога змінює напрямок, а також перед перехрестями із складним плануванням знак 2.3 встановлюється з табличкою 7.8 «*Напрямок головної дороги*» поза населеними пунктами на відстані від 150 до 300 м, а в населених пунктах – на відстані від 50 до 100 м від перехрестя.



Знак 2.3 встановлюється на початку дороги і повторюється на початку і в кінці великих населених пунктів.

Знаки 2.1 і 2.2 можуть бути застосовані для позначення окремих перехресть, на яких встановлюється черговість проїзду, відмінна від черговості проїзду перехрестя рівнозначних доріг. Якщо на такому перехресті головна дорога змінює напрямок, то на головній дорозі перед перехрестям встановлюється знак 2.3 з табличкою 7.8, а за перехрестям – знак 2.4 «*Кінець головної дороги*».



2.4

Знак 2.4 «*Кінець головної дороги*». Скасовується право першочергового проїзду нерегульованих перехресть.

Застосовується для інформування про закінчення дороги, позначеної знаком 2.3.

Якщо дорога, позначена знаком 2.3, закінчується перед дорогою, по якій надане переважне право проїзду даного перехрестя, то знак 2.4 поза населеними пунктами встановлюється разом із знаком 2.1, який, у свою чергу, встановлюється

завчасно з табличкою 7.1.1 або 7.1.2 «*Відстань до об'єктів*».



У населених пунктах знак 2.4 встановлюється разом із знаком 2.1 або 2.2. Поза населеними пунктами знак 2.4 може бути встановлений повторно разом із знаком 2.1 або 2.2, а в населених пунктах – заздалегідь з табличкою 7.1.1 «Відстань до об'єкта».



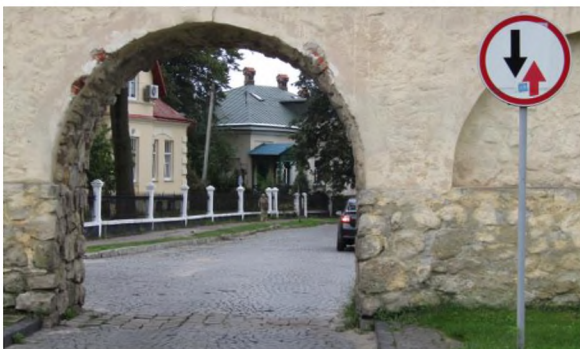
Після проїзду знака 2.4 водії зобов'язані на всіх наступних перехрестях виконувати загальні правила черговості проїзду рівнозначних доріг, якщо в подальшому рух не регулюється якими-небудь засобами організації дорожнього руху.

Знак 2.5 «Перевага зустрічного руху»

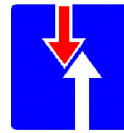


2.5

застосовується для заборони в'їзду на вузьку ділянку дороги за наявності на ній або на протилежному під'їзді до неї зустрічних транспортних засобів, водій повинен дати дорогу зустрічним транспортним засобам, що розташовані на вузькій ділянці.



Знак 2.6 «Перевага перед зустрічним рухом»



2.6

застосовують для позначення вузької ділянки дороги, під час руху якою водій користується перевагою стосовно до зустрічних транспортних засобів.



Знаки 2.5 і 2.6 застосовуються для організації руху в місцях, де зустрічний роз'їзд транспортних засобів неможливий або небезпечний (вузькі ділянки доріг, мости тощо), якщо інтенсивність руху забезпечує саморегулювання зустрічного роз'їзду і за умови видимості всієї вузької ділянки дороги та протилежного в'їзду на неї з кожного кінця вузької ділянки дороги.

Знаки 2.5 і 2.6 встановлюються безпосередньо перед вузькою ділянкою дороги з її протилежних кінців, а знак 2.5 з табличкою 7.1.1 «Відстань, до об'єкта» заздалегідь – на одній опорі із знаками 1.5.1 – 1.5.3 «Звуження дороги».



Перед штучними спорудами знаки 2.5 і 2.6 встановлюються, якщо ширина проїзду менша 7,5 м.

ЗАБОРОННІ ЗНАКИ

Заборонні знаки застосовуються для введення обмежень руху або їх відміни. Заборонні знаки, окрім деяких випадків, встановлюються безпосередньо перед ділянками доріг, на яких вводиться відповідне обмеження. Заборонні знаки можуть бути встановлені разом з табличкою 7.1.1 «Відстань до об'єкта». Дія заборонних знаків, як правило, поширюється до найближчого перехрестя за знаком.

3.1 [Рух заборонено](#)3.2 [Рух механічних транспортних засобів заборонено](#)3.3 [Рух вантажних автомобілів заборонено](#)3.4 [Рух з причепом заборонено](#)3.5 [Рух тракторів заборонено](#)3.6 [Рух мотоциклів заборонено](#)3.7 [Рух на мопедах заборонено](#)3.8 [Рух на велосипедах заборонено](#)3.9 [Рух пішоходів заборонено](#)3.10 [Рух з ручними візками заборонено](#)3.11 [Рух гужових возів \(саней\) заборонено](#)3.12 [Рух транспортних засобів, що перевозять небезпечні вантажі, заборонено](#)3.13 [Рух транспортних засобів, що перевозять вибухівку, заборонено](#)3.14 [Рух транспортних засобів, що перевозять речовини, які забруднюють воду, заборонено](#)3.15 [Рух транспортних засобів, маса яких перевищує ... т, заборонено](#)



3.16 [Рух транспортних засобів, навантаження на вісь яких перевищує ... т. заборонено](#)



3.17 [Рух транспортних засобів, ширина яких перевищує ... м. заборонено](#)



3.18 [Рух транспортних засобів, висота яких перевищує ... м. заборонено](#)



3.19 [Рух транспортних засобів, довжина яких перевищує ... м. заборонено](#)



3.20 [Рух транспортних засобів без дотримання дистанції ... м заборонено](#)



3.21 [В'їзд заборонено](#)



3.22 [Поворот праворуч заборонено](#)



3.23 [Поворот ліворуч заборонено](#)



3.24 [Розворот заборонено](#)



3.25 [Обгін заборонено](#)



3.26 [Кінець заборони обгону](#)



3.27 [Обгін вантажним автомобілям заборонено](#)



3.28 [Кінець заборони обгону вантажним автомобілям](#)



3.29 [Обмеження максимальної швидкості](#)



3.30 [Кінець обмеження максимальної швидкості](#)



3.31 [Зона обмеження
максимальної швидкості](#)



3.32 [Кінець зони обмеження
максимальної швидкості](#)



3.33 [Подачу звукового сигналу
заборонено](#)



3.34 [Зупинку заборонено](#)



3.35 [Стоянку заборонено](#)



3.36 [Стоянку заборонено в
непарні числа місяця](#)



3.37 [Стоянку заборонено в
парні числа місяця](#)



3.38 [Зона обмеженої стоянки](#)



3.39 [Кінець зони обмеженої
стоянки](#)



3.40 [Митниця](#)



3.41 [Контроль](#)



3.42 [Кінець усіх заборон і
обмежень](#)



3.43 [Небезпека](#)

Знак 3.1 «*Рух заборонено*» застосовується для заборони руху всіх транспортних засобів на окремих ділянках дороги, території або вулиці, пішохідній зоні



3.1

коли:

- початок пішохідної зони позначено знаком 5.33 «*Пішохідна зона*»;
- дорога та (або) вулиця перебуває в аварійному стані і непридатна для руху транспортних засобів; у такому випадку обов'язково додатково встановлюється знак 3.43 «*Небезпека*».



3.2

Знак 3.2 «*Рух механічних транспортних засобів заборонено*» застосовується для заборони руху всіх механічних транспортних засобів.

Механічний транспортний засіб – це транспортний засіб, що приводиться в рух з допомогою двигуна. Цей термін поширюється на трактори, самохідні машини і механізми, а також тролейбуси та транспортні засоби з електродвигуном потужністю понад 3 кВт.



Дія знаків 3.1 та 3.2 не поширюється на транспортні засоби, що рухаються за встановленими маршрутами, транспортні засоби з розпізнавальним знаком «*Інвалід*», а також на відповідні транспортні засоби, що обслуговують підприємства, які знаходяться в зоні дії знака, чи обслуговують або належать громадянам, котрі мешкають у цій зоні. Такі транспортні засоби повинні в'їжджати до позначеної зони і виїжджати з неї за найкоротшим маршрутом або в зазначених місцях.



3.3

Знак 3.3 «*Рух вантажних автомобілів заборонено*» забороняє рух вантажних автомобілів і автопоїздів (вантажний автомобіль з причепом або напівпричепом) з дозволеною максимальною масою понад 3,5 т



або такою, що перевищує вказану на знакові, а також тракторів, самохідних машин і механізмів з метою розвантаження найбільш напружених транспортних магістралей чи окремих районів населених пунктів.



Вантажний автомобіль – автомобіль, який за своєю конструкцією та обладнанням призначений для перевезення вантажів.

Дія знака 3.3 не поширюється на вантажні автомобілі з похилою білою смугою на зовнішній боковій поверхні або на ті, які здійснюють перевезення людей, а також на вантажні таксі.

Варто враховувати, що знак 3.3 не забороняє руху автомобілів-тягачів без напівпричепа, якщо повна маса цього тягача менша або дорівнює вказаній на знаку (в даному разі тягач є окремим транспортним засобом).

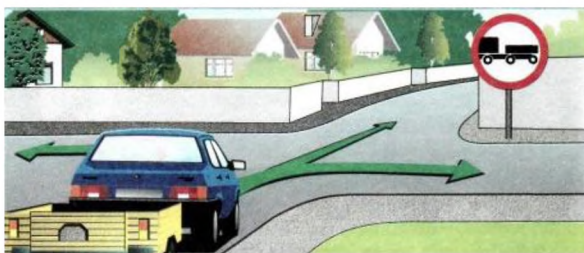
Знак 3.4 «**Рух з причепом заборонено**» забороняє рух автомобілів і тракторів з причепами або напівпричепами будь-якого типу, а також будь-яке буксирування механічних транспортних засобів,



3.4



при цьому рух легкових автомобілів з причепами не забороняється.



Причип – транспортний засіб, призначений для руху тільки в з'єднанні з іншим транспортним засобом. До цього виду транспортних засобів належать також напівпричепи і причепи-розпуски.



3.5

Знак 3.5 «**Рух тракторів заборонено**» забороняє рух тракторів і самохідних машин.



Знак 3.6 «**Рух мотоциклів заборонено**» забороняє рух на мотоциклах, знак 3.7 «**Рух на мопедах заборонено**» забороняє рух на мопедах, знак 3.8 «**Рух на велосипедах заборонено**» забороняє рух на велосипедах, знак 3.11 «**Рух гужових возів (саней) заборонено**» забороняє рух гужових возів (саней), тварин під сідлом або в'юком, а також прогін худоби.



3.6



3.7



3.8



3.11



Велосипед – транспортний засіб, крім крісел колісних, що приводиться в рух мускульною силою людини, яка знаходиться на ньому.



Мотоцикл – двоколісний механічний транспортний засіб з боковим причепом або без нього, що має двигун з робочим об'ємом 50 куб. см і більше. До мотоциклів прирівнюються моторолери, мотоколяски, триколісні та інші механічні транспортні засоби, дозволена максимальна маса яких не перевищує 400 кг.



Мопед – двоколісний транспортний засіб, що має двигун з робочим об'ємом до 50 куб. см або електродвигун потужністю до 4 кВт.



Знаки 3.1 – 3.8, 3.11 встановлюються на кожному в'їзді на ділянку дороги або території, де заборонений рух відповідних

видів транспортних засобів. Перед боковими виїздами на дорогу знаки 3.1 – 3.8, 3.11 застосовуються разом з однією з табличок 7.3.1 – 7.3.3 «Напрямок дії».

Дія цих знаків 3.6 – 3.8 та 3.11 не поширюється на транспортні засоби, що обслуговують громадян і підприємства, розташовані в зоні дії знака, а також на транспортні засоби, що належать громадянам, які мешкають у цій зоні. У таких випадках транспортні засоби повинні в'їжджати до позначеної зони і виїжджати з неї за найкоротшим маршрутом.

Знаки 3.9 «Рух пішоходів заборонено» і 3.10 «Рух з ручними візками заборонено».



3.9

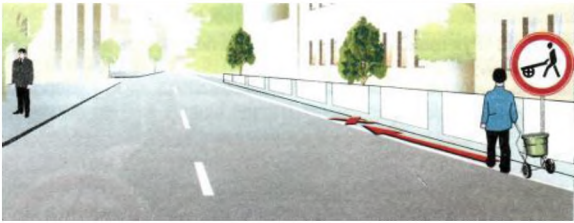


3.10

Забороняють рух пішоходів та осіб, котрі рухаються з ручними візками на ділянках доріг, де він неприпустимий (транспортні тунелі, мости, шляхопроводи, естакади, що не мають пішохідних доріжок або тротуарів, ділянки доріг, що ремонтуються).

Пішохід – особа, яка бере участь у дорожньому русі поза транспортними засобами і не виконує на дорозі будь-яку роботу. До пішоходів прирівнюються також особи, які рухаються в кріслах колісних без двигуна, ведуть велосипед, мопед, мотоцикл, везуть санки, візок, дитячу чи інвалідну коляску.





Дія знаків 3.9 й 3.10 поширюється лише на той бік дороги, на якому він встановлений.

Знак 3.12 «*Рух транспортних засобів, що перевозять небезпечні вантажі, заборонено*».



3.12

Забороняється рух транспортних засобів з розпізнавальним знаком «Табличка оранжевого кольору», що перевозять небезпечні вантажі.



3.13

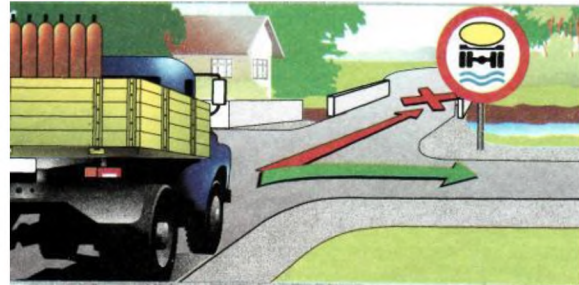
Знак 3.13 «*Рух транспортних засобів, що перевозять вибухові та легкозаймисті вантажі, заборонено*».

Забороняється рух транспортних засобів з розпізнавальним знаком «Табличка оранжевого кольору», що перевозять вибухові та легкозаймисті вантажі.



3.14

Знак 3.14 «*Рух транспортних засобів, що перевозять речовини, які забруднюють воду, заборонено*». Забороняється рух транспортних засобів з розпізнавальним знаком «Табличка оранжевого кольору», що перевозять небезпечні для водних ресурсів навколишнього середовища речовини, у місцях, де є броди, льодові переправи через водні перешкоди.



Знаки 3.12 – 3.14 встановлюються на кожному в'їзді на ділянку дороги або території, де заборонений рух відповідних видів транспортних засобів. Перед боковими виїздами на дорогу ці знаки застосовуються разом з однією з табличок 7.3.1 – 7.3.3 «*Напрямок дії*».

Знаки 3.12 – 3.14 з табличкою 7.1.1 «*Відстань до об'єкта*» встановлюються безпосередньо перед початком ділянки дороги (з метою її об'їзду), перевезення відповідних вантажів по якій заборонено (центральна частина міста, житлові масиви).

Водії транспортних засобів, що перевозять небезпечні вантажі, повинні пройти відповідний інструктаж із безпечного перевезення певного виду вантажу, знати дії, які слід виконувати в разі виникнення загрози рухові транспортного засобу або оточуючим. На транспортному засобі мають бути засоби пожежогасіння, а також необхідні засоби для подання першої невідкладної допомоги при нещасних випадках.

На транспортних засобах повинні також бути розпізнавальні знаки «*Небезпечний вантаж*» із зазначенням виду небезпечного вантажу, перелік дій, необхідних для ліквідації аварії транспортного засобу з цим вантажем, вказання номера цього вантажу за класифікацією ООН. Пояснення символів і

написів, що наносяться на такому знаку, наведені в коментарі до пункту 30.3 «ж» правил дорожнього руху.

До перевезення таких вантажів залучаються транспортні засоби, що мають спеціальне обладнання.

Знак 3.15 «Рух транспортних засобів, маса яких перевищує 7 т, заборонено»



3.15

забороняє рух транспортних засобів через штучні споруди (мости, шляхопроводи тощо) з обмеженою несучою здатністю, зокрема тягачів з причепами або напівпричепами, загальна фактична маса яких (включаючи масу пасажирів і вантажу) більша від зазначеної на знаку.

На знаку вказується допустима маса, визначена виходячи з фактичної несучої здатності штучної споруди за результатами спеціальних обстежень і випробувань.



Знак 3.16 «Рух транспортних засобів, навантаження на вісь яких перевищує 5 т, заборонено»



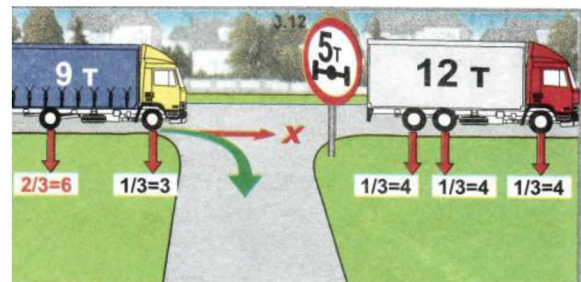
3.16

забороняє рух транспортних засобів, у яких фактичне навантаження на будь-яку вісь причепа чи напівпричепа автопоїзда більше вказаного на знаку.



На знаку 3.16 має бути зазначено допустиме навантаження на вісь, яке визначається виходячи з фактичної несучої здатності штучної споруди.

Для зменшення навантаження на вісь великовагові транспортні засоби можуть навантажуватися на вантажні платформи. Маршрути, умови та режими руху транспортних засобів, навантаження на вісь яких перевищує 10 т або фактична маса яких більша 36 т, повинні узгоджуватися з Поліцією.



Знак 3.17 «Рух транспортних засобів, ширина яких перевищує 2,7 м, заборонено»



3.17

забороняє рух транспортних засобів, габаритна ширина яких з вантажем або без нього більша від вказаної на знаку, якщо ширина проїзду (в тунелі, під прольотом штучної споруди тощо) менша 3,5 м.





Ширина, що вказується на знаку 3.17, менша від фактичної щонайменше на 0,2 м.

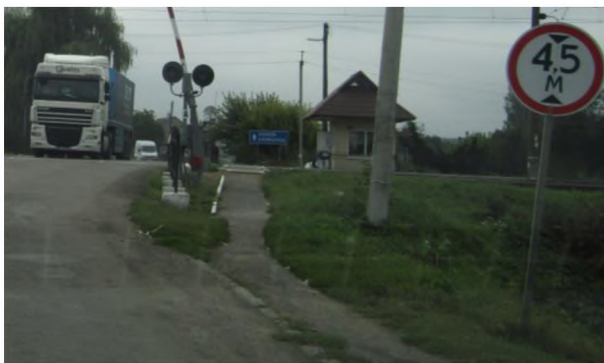
Знак 3.17 може бути повторно встановлений безпосередньо на прольоті або опорі штучної споруди.

Маршрути, режими й умови руху транспортних засобів, ширина яких перевищує 2,5 м, повинні узгоджуватися з Поліцією.

Знак 3.18 «*Рух транспортних засобів, висота яких перевищує 3,5 м, заборонено*» забороняє рух транспортних засобів, габаритна висота яких з вантажем або без нього більша від зазначеної на знаку.



3.18



Якщо відстань від поверхні дорожнього покриття до низу прольотної будови штучної споруди, лінії електропередачі тощо сягає або менша 5 м.

Висота, що вказується на знаку 3.18, менша від фактичної щонайменше на 0,2 – 0,4 м, зокрема для шляхопроводів, по яких проходять автомобільна дорога або залізниця, відповідно на 0,3 або 0,4 м. Різниця між фактичною або зазначеною

висотою може бути збільшена залежно від рівності дорожнього покриття.

Знак 3.18 може бути повторно встановлений на прольоті штучної споруди, а за наявності перед ним габаритних воріт – на воротах.

Маршрути, режими й умови руху транспортних засобів, висота яких перевищує 4 м, повинні узгоджуватися з Поліцією.

Знак 3.19 «*Рух транспортних засобів, довжина яких перевищує 10 м, заборонено*» забороняє рух транспортних засобів (автопоїздів), габаритна довжина яких з вантажем чи



3.19

без нього більша від зазначеної на знаку, на ділянках доріг, де їх рух або роз'їзд із зустрічними транспортними засобами ускладнений (ділянки доріг з вузькою проїзною частиною, недостатньою шириною вулиць з крутими поворотами тощо).



У разі встановлення одного із знаків 3.15 – 3.19 на ділянці дороги поміж перехрестями на початку ділянки встановлюється такий самий попередній знак з табличкою 7.1.1 «*Відстань до об'єкта*», з тим щоб водії могли завчасно змінити свій маршрут руху.

Маршрути, режими й умови руху транспортних засобів, довжина яких перевищує 22 м, мають узгоджуватися з Поліцією, а транспортні засоби повинні бути позначені розпізнавальним знаком «*Довгомірний транспортний засіб*».

Знак 3.20 «*Рух транспортних засобів без додержання дистанції 70 м, заборонено*» застосовується в разі, коли



3.20

потрібно забезпечити між транспортними засобами, що рухаються, дистанцію, не меншу зазначеної на знаку (на мостах, шляхопроводах з великими прольотами обмеженої вантажопідйомності, льодових переправах, у тунелях тощо).



Знак 3.21 «*В'їзд заборонено*» забороняє в'їзд усіх транспортних засобів (крім маршрутних) у випадках:

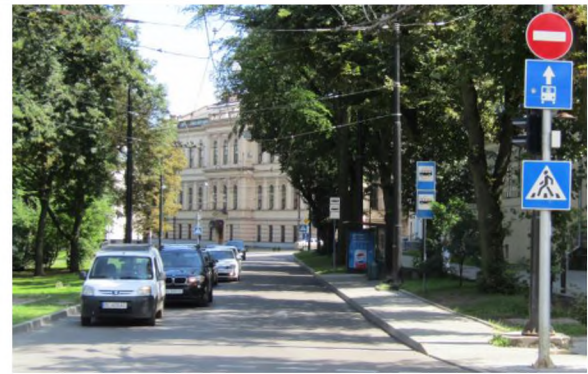


3.21

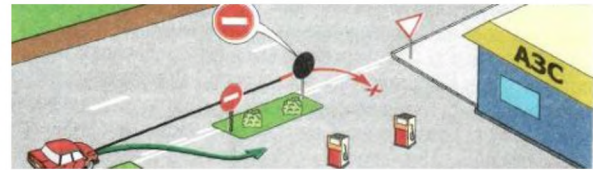
➤ для запобігання зустрічному рухові транспортних засобів на ділянках доріг з одностороннім рухом, при цьому на дорогах з кількома проїзними;



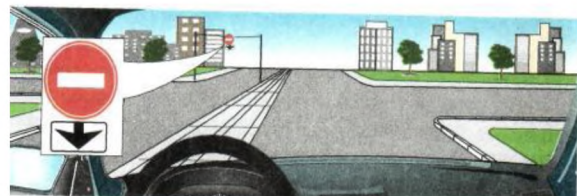
➤ для запобігання виїздам транспортних засобів назустріч загальному потокові на дорогах, позначених знаком 5.8 «*Дорога із смугою для руху маршрутних транспортних засобів*»;



➤ для організації відокремленого в'їзду і виїзду на майданчиках для стоянки транспортних засобів, майданчиках відпочинку, АЗС тощо;



➤ для заборони в'їзду на окрему смугу руху, при цьому знак 3.21 застосовується разом із табличкою 7.9 «*Смуга руху*».



Якщо знак 3.21 встановлено на ділянці дороги між перехрестями, на початку ділянки встановлюється попередній знак 3.21 з табличкою 7.1.1 «*Відстань до об'єкта*»; частинами, відокремленими одна від одної бульваром або піднятою розділювальною смугою, знак 3.21 може

бути встановлений на кожній проїзній частині з одностороннім рухом.

Не допускається застосовувати знаки 3.21 з табличками 7.3.1 – 7.3.3 «*Напрямок дії*», 7.5.1 – 7.5.7 «*Вид транспортного засобу*».

Не поширюється дія знака на транспортні засоби, що рухаються за встановленими маршрутами. Зона дії знака – від місця встановлення до найближчого перехрестя за ним, а в населених пунктах, де немає перехрестя, – до кінця населеного пункту.

Дія знака не переривається в місцях виїзду з прилеглих до дороги територій і в місцях перехрещення (прилягання) з польовими, лісовими та іншими дорогами без покриття, перед якими не встановлено знаки пріоритету.

Як правило, до об'єкта, розташованого за знаком 3.21, можна проїхати з протилежного кінця дороги чи з бокового проїзду.

Знаки 3.22 «*Поворот праворуч заборонено*» і 3.23 «*Поворот ліворуч заборонено*» забороняють поворот на найближчому перетині проїзних частин у разі, коли потрібний порядок руху неможливо забезпечити за допомогою знаків 4.1 – 4.6 або 5.16, 5.18.1 – 5.18.4.

Знак 3.23 «*Поворот ліворуч заборонено*» не забороняє розворот.



3.22



3.23



За інших обставин, коли потрібний порядок руху транспортних засобів можна забезпечити за допомогою знаків 4.1 – 4.6, використовуються наказові знаки.

Дія знаків 3.22, 3.23 не поширюється на транспортні засоби, що рухаються за встановленими маршрутами.

На дорогах з двома і більше смугами для руху в даному напрямку дублюючий знак 3.23 устанавлюється над лівою смугою, по якій рух здійснюється в напрямку перехрестя, на дорогах із розділювальною смугою – на розділювальній смузі. На дорогах без розділювальної смуги, якщо кількість смуг для зустрічного руху не перевищує двох, може бути встановлений дублюючий знак 3.22, 3.23 з лівого боку дороги.

Знак 3.24 «*Розворот заборонено*» забороняє розворот на перехрестях, де цей маневр важко виконати або якщо він створює небезпеку для руху іншим транспортним засобам.



3.24

При цьому поворот ліворуч дозволяється.



Знак 3.24 не застосовується для заборони розвороту в розривах розділювальних смуг на ділянках доріг між перехрестями.

На дорогах з двома і більше смугами для руху в даному напрямку дублюючий знак 3.24 встановлюється над лівою смугою, по якій рух здійснюється у напрямку перехрестя, на дорогах з розділювальною смугою – на розділювальній смузі. На дорогах без розділювальної смуги, якщо кількість смуг для зустрічного руху не перевищує двох, може бути встановлений дублюючий знак з лівого боку дороги.

Дія знака 3.24 не поширюється на транспортні засоби, що рухаються за встановленими маршрутами.

Дія знаків 3.22 – 3.24 поширюється тільки на перехрещення проїзних частин і інші місця, перед якими вони встановлені.

Знаки 3.25 «Обгін заборонено» і 3.27 «Обгін вантажним автомобілям заборонено» забороняють обгін транспортних засобів, крім поодиноких, що рухаються із швидкістю менш як 30 км/год, усіма транспортними засобами (знак 3.25) або вантажними автомобілями, дозволена максимальна маса яких перевищує 3,5 т (знак 3.27).

Поодинокими вважаються одиночні транспортні засоби, автопоїзди, а також буксируючий транспортний засіб у зчепленні з буксированим.



3.25



3.27



Тракторам забороняється обгін усіх транспортних засобів, крім поодиноких велосипедів, гужових возів (саней).



Знак 3.25 може бути застосований для заборони обгону, в разі потреби на ділянках доріг з обмеженою видимістю.

Мінімальну відстань видимості, визначену залежно від швидкості руху, наведено в табл. 3.1.

Таблиця 3.1

| Швидкість руху, км/год | 30 | 40 | 50 | 60 | 80 | 100 | 120 |
|--|----|-----|-----|-----|-----|-----|-----|
| Мінімальна відстань видимості, що забезпечує рух за даної швидкості, м | 80 | 100 | 120 | 150 | 200 | 280 | 350 |

Примітка. Під відстанню видимості розуміється відстань, на якій з висоти 1,2 м (рівень очей водія легкового автомобіля) можна побачити предмет, що знаходиться на висоті 1,2 м над рівнем проїзної частини.

Видимість у напрямку руху – максимальна відстань, на якій з місця водія можна чітко розпізнати межі елементів дороги та розміщення учасників руху, що дає змогу водієві орієнтуватися під час керування транспортним засобом, зокрема для вибору безпечної швидкості та здійснення безпечного маневру.



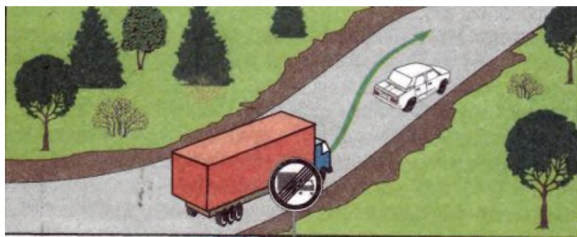
3.26

Знак 3.26 «Кінець заборони обгону», 3.28 «Кінець заборони обгону вантажним автомобілям».



3.28

Дія знаків 3.25 та 3.27 може бути відмінена встановленням, в кінці зони його дії, знаку 3.26 та 3.28.



Знак 3.29 «Обмеження максимальної швидкості» забороняється рух із швидкістю, що перевищує зазначену на знакові.



3.29

Зона дії знака – від місця встановлення до найближчого перехрестя за ним, а в населених пунктах, де немає перехрестя – до кінця населеного пункту. Дія знака не переривається в місцях виїзду з прилеглих до дороги територій і в місцях перехрещення (прилягання) з польовими, лісовими та іншими дорогами без покриття, перед якими не встановлено знаки пріоритету.



На дорогах мінімальна межа обмеження швидкості не повинна бути нижчою 40 км/год, крім випадків, коли обмеження вводиться на ділянках із слизьким покриттям (ошеледиця, сніговий накат).



У разі обмеження швидкості руху на небезпечних ділянках дороги (населений пункт, небезпечні повороти, ділянки з обмеженою видимістю, місця звуження проїзної частини тощо) зона дії знака визначається довжиною небезпечної ділянки.

Якщо обмеження максимальної швидкості, що вводиться на даній ділянці дороги, більш як на 20 км/год відрізняється від дозволеної швидкості руху на попередній ділянці, то в такому разі використовується ступінчасте обмеження швидкості з кроком не більше 20 км/год шляхом послідовного встановлення знаків 3.29, віддалених один від одного на відстані від 100 до 150 м.



Якщо перед населеними пунктами, позначеними знаком 5.45, відстань видимості знаків становить понад 150 м, ступінчасте обмеження швидкості не застосовується.

Знак 3.29 устанавлюється з табличкою 7.4.4 «Час дії», що вказує час його дії, якщо обмеження вводиться на визначені

години, наприклад, біля шкіл, заводських прохідних тощо.

У населених пунктах, залежно від їх протяжності, відстані від краю проїзної частини до лінії забудови, інтенсивності пішохідного руху, величина обмеження швидкості руху може встановлюватися відповідно до табл. 3.2.

Таблиця 3.2

| Відстань від краю проїзної частини до лінії забудови, м | Припустима швидкість, км/год, у населених пунктах протяжністю | |
|---|---|---------|
| | >1 км | < 1 км |
| менше 5 | 50 | менше 5 |
| 5 – 10 | 60 | 5 – 10 |
| 10 – 15 | 60 | 10 – 15 |
| 15 – 25 | 70* | 15 – 25 |
| 25 – 35 | 80** | 25 – 35 |

* Обмеження швидкості в населених пунктах, позначених знаком 5.47 (із синім фоном).

** Обмеження швидкості для легкових автомобілів та міжміських автобусів.

Величина обмеження швидкості руху в зоні пішохідних переходів, розташованих у населених пунктах, визначається з урахуванням інтенсивності руху пішоходів відповідно до табл. 3.3.

Таблиця 3.3

| Інтенсивність руху пішоходів, чел./год | Величина обмеження швидкості, км/год |
|--|--------------------------------------|
| менше 50 | 60 |
| 50 – 100 | 50 |
| більше 100 | 40 |

На спуску вводиться обмеження швидкості, якщо він закінчується кривою в плані малого радіуса, мостом з шириною проїзної частини, що сягає або менша ширини проїзної частини дороги, тощо. У разі встановлення максимальної межі обмеження швидкості в кінці спуску, враховуються дорожні умови відповідно до табл. 3.4

Зона дії знака 3.29 може бути зменшена:



➤ установленням у кінці зони його дії відповідно знака 3.30 «Кінець обмеження максимальної швидкості»;

➤ зміною на знакові величини максимальної швидкості руху.

Таблиця 3.4

| Дорожні умови в кінці спуску | Величина обмеження швидкості, км/год |
|--|--------------------------------------|
| Радіус кривої, м: | |
| менше 100 | 40 |
| 100 – 200 | 50 |
| 200 – 400 | 60 |
| Ширина проїзної частини моста і дороги | |
| рівні | 60 |
| менше на 1 м | 40 |

На прямих горизонтальних ділянках дороги перед малими мостами з вузькою проїзною частиною величина обмеження максимальної швидкості встановлюється для всього транспортного потоку відповідно до табл. 3.5.

Таблиця 3.5

| Ширина проїзної частини моста і дороги | Величина обмеження швидкості, км/год |
|--|--------------------------------------|
| дорівнює менше на 1 м | 70 |
| | 50 |

Якщо максимальна швидкість, вказана на спеціальному розпізнавальному знаку, встановленому відповідно до пункту 30.3 «и» Правил дорожнього руху, або визначена технічною характеристикою транспортного засобу, менша від зазначеної на знаку 3.29, водії, незважаючи на наявність дорожнього знака 3.29, не повинні перевищувати встановленої для них чи їхніх транспортних засобів максимальної швидкості.

Дія знака 3.29, що встановлений перед населеним пунктом, позначеним знаком 5.45 «Початок населеного пункту», поширюється до цього знака.

Додаткові обмеження дозволеної швидкості руху можуть вводитися тимчасово і постійно.

При цьому разом із знаком 3.29 обмеження швидкості руху обов'язково додатково встановлюються відповідні дорожні знаки, які попереджають про характер небезпеки та/або наближення до відповідного об'єкта.



3.31

Знак 3.31 «*Зона обмеження максимальної швидкості*» обмежує швидкість на певній території (зона відпочинку, парк, автодром тощо, де немає чітко визначених доріг).



Знак 3.31 може встановлюватися також перед в'їздом на території підприємств, автостоянок, інші території, де доцільне одноразове пояснення



3.32

обмеження швидкості.

Зона дії знака 3.31 – до відміни даного обмеження знаком 3.32 «*Кінець зони обмеження максимальної швидкості*»



Знак 3.33 «*Подачу звукового сигналу заборонено*» забороняє користування звуковими сигналами поза населеними пунктами, крім випадків, коли без цього неможливо запобігти дорожньо-транспортній пригоді, а також на ділянках доріг, що пролягають у безпосередній близькості від санаторіїв, будинків відпочинку, дитячих таборів, лікарень.



3.33



Зона дії знака поширюється від місця його встановлення до найближчого за ходом руху перехрестя. Зона дії може бути зменшена в разі потреби встановленням знака 3.33 разом із табличкою і 7.2.1 «*Зона дії*».

У населених пунктах подавати звукові сигнали забороняється, крім випадків, коли це диктується потребою запобігти дорожньо-транспортній пригоді.

Знак 3.34 «*Зупинку заборонено*» забороняє зупинку і стоянку транспортних засобів. У зоні дії цього знака не забороняється зупинка транспортних засобів, що рухаються за встановленими маршрутами, а також таксі, що здійснює посадку або висадку пасажирів (розвантаження чи завантаження вантажу).



3.34



Зупинка – притинення руху транспортного засобу на час до 5 хвилин або більше, якщо це необхідно для посадки

(висадки) пасажирів чи завантаження (розвантаження) вантажу, виконання вимог Правил дорожнього руху (надання переваги в русі, виконання вимог регулювальника, сигналів світлофора тощо).

Знак може дублюватися розміткою 1.4 (суцільна жовта лінія), при цьому зона дії знака визначається довжиною лінії розмітки.



Не поширюється дія знака:

- на транспортні засоби, що рухаються за встановленими маршрутами;
- за наявності під ним таблички 7.18 «Крім інвалідів» на водіїв-інвалідів, що керують мотоколяскою або автомобілем, позначеними розпізнавальним знаком «Інвалід».

Зона дії знака від місця встановлення до найближчого перехрестя за ним, а в населених пунктах, де немає перехрестя, – до кінця населеного пункту. Дія знака не переривається в місцях виїзду з прилеглих до дороги територій і в місцях перехрещення (прилягання) з польовими, лісовими та іншими дорогами без покриття, перед якими не встановлено знаки пріоритету.

Зона дії знака може бути зменшена табличкою на початку зони дії,



а також установленням у кінці його зони дії дублюючого знака з табличкою.



Дія знака поширюється лише на той бік дороги, на якому він встановлений.

Знак 3.35 «*Стоянку заборонено*» забороняє стоянку усіх транспортних засобів. У зоні дії цього знака дозволяється зупинитись на час, потрібний для посадки (висадки) пасажирів і (або) завантаження (розвантаження) вантажу. Цей дозвіл впливає з трактування термінів «*Зупинка*» і «*Стоянка*» Правил дорожнього руху.



Стоянка – *припинення руху транспортного засобу на час, більший ніж 5 хвилин, з причин, не пов'язаних з необхідністю виконання вимог Правил дорожнього руху, посадкою (висадкою) пасажирів, завантаженням (розвантаженням) вантажу.*



Знак може дублюватися розміткою 1.10 (переривчаста жовта лінія), при цьому зона дії знака визначається довжиною лінії розмітки.



Не поширюється дія знака:

➤ за наявності під ним таблички 7.18 «Крім інвалідів» на водіїв-інвалідів, що керують мотоциклом або автомобілем, позначеними розпізнавальним знаком «Інвалід»;

➤ на таксі з увімкненим таксометром.

Зона дії знака від місця встановлення до найближчого перехрестя за ним, а в населених пунктах, де немає перехрестя, – до кінця населеного пункту. Дія знака не переривається в місцях виїзду з прилеглих до дороги територій і в місцях перехрещення (прилягання) з польовими, лісовими та іншими дорогами без покриття, перед якими не встановлено знаки пріоритету.

Зона дії знака може бути зменшена табличкою на початку зони дії, а також установленням у кінці його зони дії дублюючого знака з табличкою.

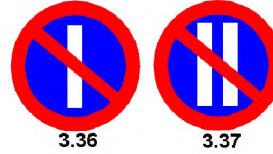


В зоні дії знака 3.35 «Стоянку заборонено» дозволяється «Зупинка», що

відповідає трактуванню терміну «Зупинка» Правил дорожнього руху.

Знаки 3.36 «Стоянку заборонено в непарні числа місяця» і 3.37 «Стоянку заборонено в парні числа місяця» забороняють стоянку транспортних засобів

відповідно в непарні чи парні числа місяця і встановлюються з того боку дороги, на якому вводитьься.



У разі одночасного застосування на протилежних сторонах проїзної частини знаків 3.36 і 3.37 час переміщення транспортних засобів з одного боку дороги на інший – з 19 год. 00 хв. до 21 год. 00 хв.



У випадках, коли потрібно заборонити зупинку або стоянку вздовж одного боку площі, фасаду будинку тощо і знаки 3.34 – 3.37 неможливо встановити так, щоб усі водії були поінформовані про заборону, що вводиться, ці знаки можуть установлюватися в поєднанні з однією з табличок 7.1.3 чи 7.1.4 «Відстань до об'єкта» або з обома одночасно навпроти в'їзду на площу, під'їзду до будинку тощо лицьовою частиною в бік водіїв транспортних засобів, що під'їжджають.

Якщо немає потреби поширювати дію знаків 3.34 – 3.37 до найближчого за ходом руху перехрестя, то в кінці зони дії цих знаків установлюються відповідні знаки з табличкою 7.2.3 «Зона дії».

У зоні дії знаків 3.35 – 3.37 допускається стоянка таксі з увімкненим таксометром.

Дія знаків 3.34 – 3.37 з табличкою 7.18 «Крім інвалідів» не поширюється на транспортні засоби з розпізнавальним знаком «Інвалід» (інвалідів першої або другої групи). У даному разі їм дозволяється в зоні дії знаків ставити, зупиняти і не переставляти транспортні засоби з одного боку вулиці на інший.

Знак 3.38 «Зона обмеженої стоянки» застосовується за наявності чітко виявленої зони (окрема територія, площа), на якій тривалість стоянки обмежена, незалежно від того, платна вона чи ні.



3.38



У нижній частині знака або на додаткових табличках 7.4.1 – 7.4.7 «Час дії», 7.19 «Обмеження тривалості стоянки» вказуються дні й години доби, упродовж яких діють обмеження, а також його умови.



Зона дії знака 3.38 – до відміни обмеження. У кінці зони має бути встановлений знак 3.39 «Кінець зони обмеженої стоянки».



3.39

У зоні дії знака 3.39 дозволяється стоянка таксі з увімкненим таксометром.



Дія знака 3.38 з табличкою 7.18 «Крім інвалідів» не поширюється на транспортні засоби з розпізнавальним знаком «Інвалід».

Знак 3.40 «Митниця» забороняє проїзд без зупинки біля митниці і встановлюється безпосередньо перед в'їздом на її територію.



3.40

Знак 3.41 «Контроль» забороняє проїзд без зупинки перед контрольними пунктами (пост Національної поліції, карантинний пост, прикордонна зона, закрита територія, пункт оплати проїзду на платних дорогах).



3.41



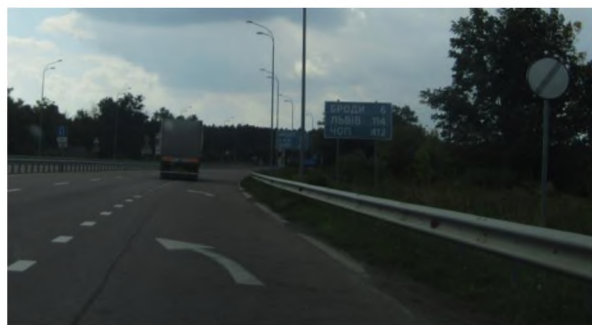


Знаки 3.40 та 3.41 Застосовується лише за умови обов'язкового поетапного обмеження швидкості руху шляхом попереднього встановлення необхідної кількості знаків 3.29 та (або) 3.31 згідно з вимогами пункту 12.10 Правил дорожнього руху. Також знак 3.41 встановлюється на спеціальних карантинних постах.

3.42 «Кінець всіх заборон і обмежень» позначають кінець зони дії знаків 3.20, 3.25, 3.27, 3.29, 3.33 – 3.37, якщо немає потреби поширювати цю зону дії до найближчого за ходом руху перехрестя або до кінця населеного пункту.



3.42



Знак 3.43 «Небезпека» забороняє рух усіх без винятку користувачів доріг, вулиць, залізничних переїздів у зв'язку з дорожньо-транспортною пригодою, аварією, проявом стихійного лиха чи іншою небезпекою для руху (зсув ґрунту, падіння каміння, сильний снігопад, повінь).



На дорогах з однією, двома або трьома смугами для руху в обох напрямках знаки 3.26, 3.28, 3.30, 3.32 і 3.42 можуть розташовуватися тільки з лівого боку дороги, на зворотному боці знаків 3.25, 3.27, 3.29 і 3.31, призначених для водіїв транспортних засобів, що рухаються в зустрічному напрямку.

Знак 3.44 «Рух зазначених транспортних засобів заборонено» застосовують для заборони руху зазначених на ньому транспортних засобів. Знак є рівнозначним кільком установленим разом заборонним знакам.





Знак 3.45 «Рух зазначених транспортних засобів заборонено» застосовують для заборони руху зазначених на ньому транспортних засобів. Знак є рівнозначним кільком встановленим разом заборонним знакам.



Не поширюється дія знаків 3.1, 3.2, 3.21, 3.22, 3.23, 3.24, 3.34:



на транспортні засоби, що рухаються за встановленими маршрутами.

Не поширюється дія знаків:



на водіїв з інвалідністю, які керують мотоциклом або автомобілем, позначеними розпізнавальним знаком

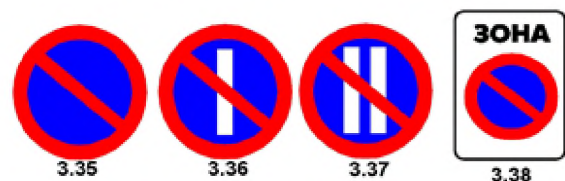
«Водій з інвалідністю», на водіїв, які перевозять пасажирів з інвалідністю, за умови наявності документів, що підтверджують інвалідність пасажирів (крім пасажирів з явними ознаками інвалідності);

Не поширюється дія знаків:



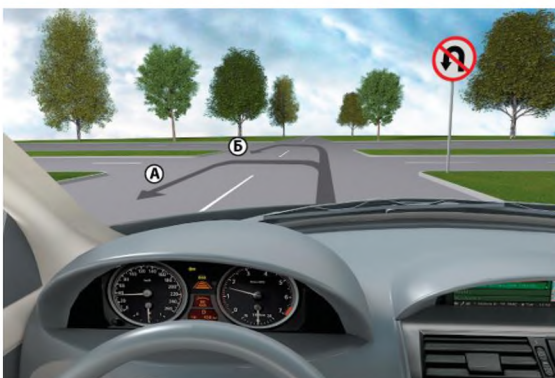
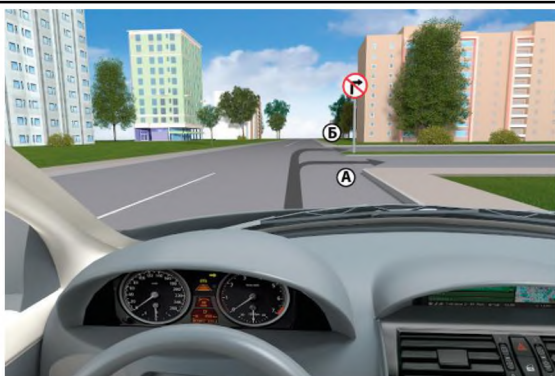
на транспортні засоби, що обслуговують громадян чи належать громадянам, які проживають або працюють у цій зоні, а також на транспортні засоби, що обслуговують підприємства, які розташовані у позначеній зоні. У таких випадках транспортні засоби повинні в'їжджати до позначеної зони і виїжджати з неї на найближчому перехресті до місця призначення;

Не поширюється дія знаків:



на таксі з увімкненим таксометром;
Дія знаків 3.22, 3.23, 3.24 поширюється на перехрещення проїзних частин та інші місця, перед якими встановлено один з цих знаків.





Зона дії знаків 3.1–3.15, 3.19–3.21, 3.25, 3.27, 3.29, 3.33–3.37 – від місця встановлення до найближчого перехрестя.



Дія знаків 3.9, 3.10, 3.34–3.37 поширюється лише на той бік дороги, на якому вони встановлені.



НАКАЗОВІ ЗНАКИ

Наказові знаки призначені для введення чи відміни окремих режимів руху з метою підвищення пропускної здатності доріг і перехрещень та створення безпечних умов дорожнього руху.

4.1 [Рух прямо](#)4.2 [Рух праворуч](#)4.3 [Рух ліворуч](#)4.4 [Рух прямо або праворуч](#)4.5 [Рух прямо або ліворуч](#)4.6 [Рух праворуч або ліворуч](#)4.7 [Об'їзд перешкоди з правого боку](#)4.8 [Об'їзд перешкоди з лівого боку](#)4.9 [Об'їзд перешкоди з правого або лівого боку](#)4.10 [Круговий рух](#)4.11 [Рух легкових автомобілів](#)4.12 [Доріжка для велосипедистів](#)4.13 [Доріжка для пішоходів](#)4.14 [Доріжка для пішоходів і велосипедистів](#)4.15 [Доріжка для вершників](#)



4.16 [Обмеження мінімальної швидкості](#)



4.17 [Кінець обмеження мінімальної швидкості](#)



4.18.1 [Напрямок руху транспортних засобів з небезпечними вантажами](#)



4.18.2 [Напрямок руху транспортних засобів з небезпечними вантажами](#)



4.18.3 [Напрямок руху транспортних засобів з небезпечними вантажами](#)



4.19 [Рух із застосуванням ланцюгів проти ковзання](#)



4.20 [Кінець ділянки руху із застосуванням ланцюгів проти ковзання](#)



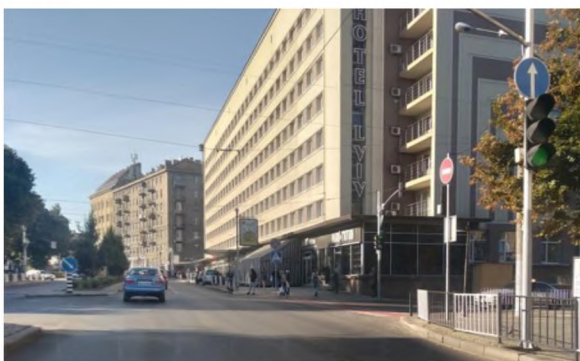
4.21 [Кінець доріжки для велосипедистів](#)



4.22 [Суміжні пішохідна та велосипедна доріжки](#)



Знак 4.1 «*Рух прямо*» дозволяє рух транспортних засобів на даному перехресті або ділянці дороги тільки прямо. У разі, коли знак устанавлюється на ділянці дороги поза перехрестям, зона його дії поширюється до найближчого перехрестя.



Знак не забороняє повороти праворуч у двори, території підприємств (для таких цілей можуть використовуватися

відповідні заборонні знаки), але забороняє повороти ліворуч, зокрема для заїзду в двори, а також розворот.



Знак 4.1 застосовується, крім того, для заборони розворотів у розривах розділювальної смуги на ділянках доріг між перехрестями, при цьому знак устанавлюється тільки на розділювальній смугі.



У разі потреби знак 4.1 може застосовуватися для дублювання розмітки 1.1 і 1.3, призначеної для розділення зустрічних потоків транспортних засобів, при цьому знак 4.1 встановлюється безпосередньо на початку ділянки дороги. Дія знака в даному випадку поширюється до найближчого перехрестя.



Знак 4.2 «Рух праворуч» дозволяє рух на даному перехресті тільки праворуч.



Дія знака не поширюється на транспортні засоби, що рухаються за встановленими маршрутами. Дія знака поширюється на перехрещення проїзних частин, перед якими він встановлений.

Знак 4.3 «Рух ліворуч» дозволяє рух на даному перехресті тільки ліворуч.



Знак дозволяє також розворот транспортних засобів.

Дія знака не поширюється на транспортні засоби, що рухаються за встановленими маршрутами. Дія знака поширюється на перехрещення проїзних частин, перед якими він встановлений.



Знак 4.4 «Рух прямо або праворуч» дозволяє рух на даному перехресті тільки прямо або праворуч.



Дія знака не поширюється на транспортні засоби, що рухаються за встановленими маршрутами. Дія знака поширюється на перехрещення проїзних частин, перед якими він встановлений.

Знак 4.5 «Рух прямо або ліворуч» дозволяє рух на даному перехресті тільки прямо або ліворуч.



Знак дозволяє також розворот транспортних засобів.



Дія знака не поширюється на транспортні засоби, що рухаються за встановленими маршрутами. Дія знака поширюється на перехрещення проїзних частин, перед якими він встановлений.

Знак 4.6 «*Рух праворуч або ліворуч*» дозволяє рух на даному перехресті тільки праворуч або ліворуч. Розворот не забороняється.



Дія знаків 4.1 – 4.6 не поширюється на маршрутні транспортні засоби, що рухаються за встановленими маршрутами.

На дорогах з двома і більше смугами для руху в одному напрямку знаки 4.1, 4.3, 4.5 встановлюються також і над лівою смугою, якою рух здійснюється в бік перехрестя. При цьому на дорогах із розділювальною смугою дозволяється встановлювати знаки на цій смузі, а на дорогах без неї, якщо кількість смуг для зустрічного руху не більше двох – з лівого боку дороги.

Знаки 4.7 «*Об'їзд перешкоди з правого боку*», 4.8 «*Об'їзд перешкоди з лівого боку*», 4.9 «*Об'їзд перешкоди з правого або лівого боку*»



застосовуються для вказання, що об'їзд острівців безпеки та всіляких перешкод на проїзній частині дозволяється з боку (боків), вказаного стрілкою (стрілками) на знаках. У місцях провадження ремонтних робіт знаки 4.7 і 4.8 можуть застосовуватися для позначення лінії відхилення траєкторії руху транспортних засобів від перешкоди.



Знак 4.10 «*Круговий рух*» дозволяє рух тільки в зазначеному стрілками напрямку, якщо організовано круговий рух транспортних засобів на перехресті (площі). Знак встановлюється на кожному в'їзді на перехрестя (площу) з круговим рухом. Знак не застосовується за змішаної організації руху (коли одночасно з круговим рухом допускається перехресний), крім випадків, коли таке перехрестя (площу) перетинає тільки рейковий транспорт.





Якихось переваг водіям знак не дає; під час проїзду такого перехрестя слід керуватися загальними вимогами правил проїзду перехресть. Перехрестя кільцевого типу являють собою кілька Т-подібних перехресть, на яких перевагу мають транспортні засоби, і що в'їжджають на перехрестя і на шляху яких нема перешкод праворуч. Цей порядок руху може бути змінений тільки за допомогою знаків 2.1, 2.3, 2.4, що визначають черговість проїзду перехресть і встановлені з табличкою 7.8 «*Напрямок головної дороги*».

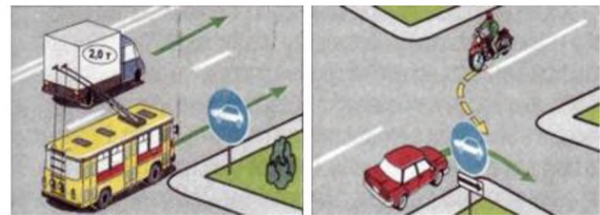
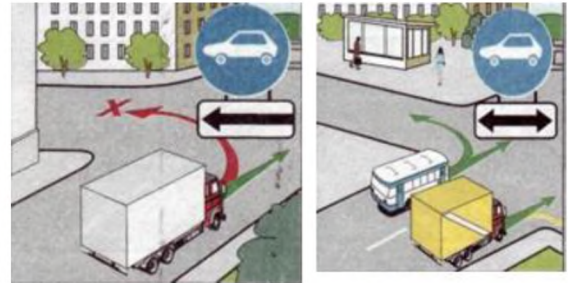


Знак 4.11 «*Рух легкових автомобілів*» дозволяє рух тільки легковим автомобілям, транспортним засобам, що рухаються за встановленими маршрутами, мотоциклам, автобусам, а також вантажним автомобілям, дозволена максимальна маса яких не перевищує 3,5 т.

Дія знака не поширюється на інші транспортні засоби, які обслуговують підприємства, розташовані в зоні дії знака,



а також обслуговують або належать громадянам, які мешкають чи працюють у позначеній зоні. Такі транспортні засоби повинні виїжджати до позначеної зони і в'їжджати з неї за найкоротшим маршрутом.



Знак 4.11 встановлюється на кожному в'їзді на дорогу, по якій дозволяється рух тільки вказаних транспортних засобів. Перед боковими в'їздами знаки доповнюються табличками 7.3.1 – 7.3.3 «*Напрямок дії*».



Знак може бути встановлено над однією з кількох смуг проїзної частини. У такому разі під ним встановлюється табличка 7.9 «*Смуга руху*» – дія знака поширюється на ту смугу руху, над якою його встановлено.

Знак 4.12 «*Доріжка для велосипедистів*» позначає ділянки, по яких дозволено рух тільки на велосипедах (транспортних засобах, що приводяться в рух мускульною силою людини, яка знаходиться на них).





Якщо на даній ділянці дороги нема тротуару або пішохідної доріжки, велосипедною доріжкою можуть також рухатися пішоходи. У такому разі вони можуть іти правим краєм доріжки попутно з рухом транспортних засобів і не створюючи перешкод рухові велосипедистів.

Якщо призначена для руху велосипедистів смуга відокремлюється від основної проїзної частини розміткою 1.1, знак 4.12 у поєднанні з табличкою 7.9 «Смуга руху» розташовується над смугою. Якщо смуга відокремлюється від основної проїзної частини бордюром чи бар'єром, знак може встановлюватися праворуч від смуги.



Знак 4.13 «Доріжка для пішоходів»



Знак 4.13 повторюється після кожного перетинання пішохідної доріжки з дорогою.



Знак 4.14 «Доріжка для пішоходів та велосипедистів» позначає доріжки, призначені для двох категорій учасників дорожнього руху – пішоходів і велосипедистів. При цьому рух інших учасників руху забороняється.



Така доріжка може бути розділена розміткою на смуги (окремо для пішоходів та велосипедистів) чи будь-якими іншими засобами (бордюром, газоном тощо). Знак 4.14 встановлюється на початку доріжки і дублюється після кожного перехрестя.

Знак 4.15 «Доріжка для вершників» позначає доріжку, призначену для вершників. Вершники мають користуватись цією доріжкою, якщо вона проходить уздовж проїзної частини дороги. Якщо такого знака нема, вершники повинні рухатися узбіччям дороги, не заважаючи при цьому рухові пішоходів.





Знак 4.15 дублюється після кожного перехрестя.

Знак 4.16 «Обмеження мінімальної швидкості» дозволяє рух транспортних засобів із швидкістю (км/год), що сягає або більша зазначеної на знаку. Якщо транспортний засіб не може розвивати такої швидкості, йому забороняється рухатися в зоні дії цього знака.



Найчастіше знак 4.16 застосовується для обмеження мінімальної швидкості руху певними смугами проїзної частини дороги, зокрема на затяжних підйомах, за наявності двох чи більше смуг руху в даному напрямку. У цьому разі знак встановлюється безпосередньо над смугою в поєднанні з табличкою 7.9 «Смуга руху».



Для попередження водіїв, що виїжджають з бокових доріг, про і характер обмеження знак 4.16 повторюють після кожного перехрестя дороги, на якій введено обмеження мінімальної швидкості по всій ширині проїзної частини чи по окремих смугах руху.

Знак 4.17 «Кінець обмеження мінімальної швидкості» застосовується для позначення кінця зони дії знака 4.16.



Знак встановлюється в кінці зони дії знака 4.16, як правило, перед перехрестям, зокрема й над тими смугами руху, на яких вводилось таке обмеження.



Знаки 4.18.1 – 4.18.3 «Напрямок руху транспортних засобів з небезпечними вантажами»



4.18.1



4.18.2



4.18.3

показують дозволений напрямок руху (прямо) транспортних засобів з розпізнавальним знаком «Знак небезпеки».

Знак 4.19 «Рух із застосуванням ланцюгів проти ковзання» застосовується для позначення ділянки дороги, під час руху якою невикористання ланцюгів проти ковзання може призвести до неможливості здійснювати рух.



Знак 4.20 «Кінець ділянки руху із застосуванням ланцюгів проти ковзання» застосовується для позначення кінця зони дії знака 4.19.



Знак 4.21 «Кінець доріжки для велосипедистів» застосовується для позначення кінця доріжки, позначеної знаком



4.12.



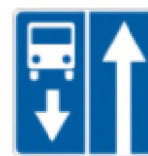
Знак 4.22 «Суміжні пішохідна та велосипедна доріжки»



Застосовується для позначення пішохідної та велосипедної доріжок, які прилягають одна до одної, але візуально розділені.

ІНФОРМАЦІЙНО-ВКАЗІВНІ ЗНАКИ

Інформаційно-вказівні знаки запроваджують або скасовують певний режим руху, а також інформують учасників дорожнього руху про розташування населених пунктів, різних об'єктів, територій, де діють спеціальні правила.

5.1 [Автомагістраль](#)5.2 [Кінець автомагістралі](#)5.3 [Дорога для автомобілів](#)5.4 [Кінець дороги для автомобілів](#)5.5 [Дорога з одностороннім рухом](#)5.6 [Кінець дороги з одностороннім рухом](#)5.7.1 [Виїзд на дорогу з одностороннім рухом](#)5.7.2 [Виїзд на дорогу з одностороннім рухом](#)5.8 [Дорога із смугою для руху маршрутних транспортних засобів](#)5.9 [Кінець дороги із смугою для руху маршрутних транспортних засобів](#)5.10.1 [Виїзд на дорогу із смугою для руху маршрутних транспортних засобів](#)5.10.2 [Виїзд на дорогу із смугою для руху маршрутних транспортних засобів](#)5.11 [Смуга для руху маршрутних транспортних засобів](#)5.12 [Кінець смуги для руху маршрутних транспортних засобів](#)5.13 [Дорога з реверсивним рухом](#)



5.14 Кінець дороги з реверсивним рухом



5.15 Виїзд на дорогу з реверсивним рухом



5.16 Напрямки руху по смугах



5.17.1 Напрямок руху по смугах



5.17.2 Напрямок руху по смугах



5.18 Напрямок руху по смугі



5.19 Використання смуги руху



5.20.1 Початок додаткової смуги руху



5.20.2 Початок додаткової смуги руху



5.20.3 Початок додаткової смуги руху



5.21.1 Кінець додаткової смуги руху



5.21.2 Кінець додаткової смуги руху



5.22 Прилягання смуги для розгону транспортних засобів



5.23 Прилягання додаткової смуги руху з правого боку



5.24.1 Зміна напрямку руху на дорозі з розділювальною смугою



5.24.2 Зміна напрямку руху на дорозі з розділювальною смугою



5.25 Смуга руху для аварійної зупинки



5.26 Місце для розвороту



5.27 [Зона для розвороту](#)



5.28.1 [Напрямок руху для вантажних автомобілів](#)



5.28.2 [Напрямок руху для вантажних автомобілів](#)



5.28.3 [Напрямок руху для вантажних автомобілів](#)



5.29.1 [Тупик](#)



5.29.2 [Тупик](#)



5.29.3 [Тупик](#)



5.30 [Рекомендована швидкість](#)



5.31 [Житлова зона](#)



5.32 [Кінець житлової зони](#)



5.33 [Пішохідна зона](#)



5.34 [Кінець пішохідної зони](#)



5.35.1 [Пішохідний перехід](#)



5.35.2 [Пішохідний перехід](#)



5.36.1 [Підземний пішохідний перехід](#)



5.36.2 [Підземний пішохідний перехід](#)



5.37.1 [Надземний пішохідний перехід](#)



5.37.2 [Надземний пішохідний перехід](#)



5.38 [Місце для стоянки](#)



5.39 [Зона стоянки](#)



5.40 [Кінець зони стоянки](#)



5.41.1 [Пункт зупинки автобуса](#)



5.41.2 [Кінець пункту зупинки автобуса](#)



5.42.1 [Пункт зупинки трамвая](#)



5.42.2 [Кінець пункту зупинки трамвая](#)



5.43.1 [Пункт зупинки тролейбуса](#)



5.43.2 [Кінець пункту зупинки тролейбуса](#)



5.44 [Місце зупинки таксі](#)



5.45 [Початок населеного пункту](#)



5.46 [Кінець населеного пункту](#)



5.47 [Початок населеного пункту](#)



5.48 [Кінець населеного пункту](#)



5.49 [Показчик загальних обмежень швидкості](#)



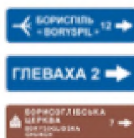
5.50 [Можливість використання дороги](#)



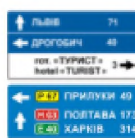
5.51 [Попередній показчик напрямків](#)



5.52 [Попередній показчик напрямку](#)



5.53 [Показчик напрямку](#)



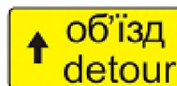
5.54 [Показчик напрямків](#)



5.55 [Схема руху](#)



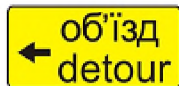
5.56 [Схема об'їзду](#)



5.57.1 [Напрямок об'їзду](#)



5.57.2 [Напрямок об'їзду](#)



5.57.3 [Напрямок об'їзду](#)



5.58.1 [Назва об'єкта](#)



5.58.2 [Назва об'єкта](#)



5.59 [Показчик відстаней](#)



5.60 [Кілометровий знак](#)



5.61.1 [Номер маршруту](#)



5.61.2 [Номер маршруту](#)



5.61.3 [Номер маршруту](#)



5.62 [Місце зупинки](#)



5.63.1 [Початок щільної забудови](#)



5.63.2 [Кінець щільної забудови](#)



5.64 [Зміна схеми руху](#)



5.65 [Аеропорт](#)



5.66 [Залізничний вокзал чи пункт зупинки поїздів](#)



5.67 [Автовокзал чи автостанція](#)



5.68 [Культова споруда](#)



5.69 [Промислова зона](#)



5.70 [Фото-, відеофіксування порушень Правил дорожнього руху](#)

ПРИКОРДОННА СМУГА

~~ПРИКОРДОННА СМУГА~~КОНТРОЛЬОВАНИЙ
ПРИКОРДОННИЙ РАЙОН5.71 Початок прикордонної
смуги

5.72 Кінець прикордонної смуги

5.73 Початок контрольованого
прикордонного району~~КОНТРОЛЬОВАНИЙ
ПРИКОРДОННИЙ РАЙОН~~5.74 Кінець контрольованого
прикордонного району

Знак 5.1 «**Автомагістраль**». Дорога, на якій діють особливі умови дорожнього руху, передбачені розділом 27 Правил дорожнього руху. *Автомагістраль – автомобільна дорога, що спеціально побудована і призначена для руху транспортних засобів, не призначена для в'їзду на прилеглу територію або виїзду з неї; має для кожного напрямку руху окремі проїзні частини, відокремлені одна від іншої розділювальною смугою; не перетинає на одному рівні інші дороги, залізничні і трамвайні колії, пішохідні і велосипедні доріжки, шляхи проходу тварин, має огородження на узбіччях і розділювальній смузі та обгороджена сіткою; позначена дорожнім знаком 5.1;*



Знак 5.1 встановлюється на початку автомагістралі. Перед найближчим до початку автомагістралі місцем для розвороту або перехрестям знак 5.1 встановлюється разом з табличкою 7.1.1 «**Відстань до об'єкта**», а перед виїздами на автомагістраль – з табличкою 7.1.3 або

7.1.4 «**Відстань до об'єкта**». Знак 5.1 може повторюватися після в'їздів на автомагістраль.

Знак 5.2 «**Кінець автомагістралі**»



застосовується для позначення кінця автомагістралі.

Знак 5.2 встановлюється в кінці автомагістралі і на початку з'їздів з неї, а також заздалегідь із табличкою 7.1.1 «**Відстань до об'єкта**» на відстані 100 і 400 м від кінця автомагістралі.



Знак 5.3 «**Дорога для автомобілів**»

Дорога, на якій діють особливі умови дорожнього руху, передбачені розділом 27 Правил дорожнього руху (за винятком пункту 27.3 цих Правил).



Знак 5.3 встановлюється:

➤ з табличкою 7.1.1 «**Відстань до об'єкта**» – перед найближчим до початку цієї дороги місцем для розвороту або перехрестям;

➤ з табличкою 7.1.3 або 7.1.4 «Відстань до об'єкта» – перед виїздами на неї;

➤ з однією з табличок 7.3.1 – 7.3.3 «Напрямок дії» – перед перехрещенням із дорогою, позначеною знаком 5.3. У цьому разі за наявності перед перехрестям знака 2.1 або 2.2 знак 5.3 з відповідною табличкою встановлюється разом із ним.



Рух тракторів та інших самохідних машин і механізмів, гужових возів (саней), велосипедів, пішоходів (проїзною частиною), а також прогін тварин по дорозі, позначеній знаком 5.3, забороняється.

Перед перехрещенням інших доріг із дорогою для автомобілів і знак 5.3 встановлюється разом із табличкою 7.3.1 – 7.3.3 «Напрямок дії», як правило, разом із знаками 2.1 або 2.2. У цьому разі учасникам дорожнього руху, яким заборонено рухатися по дорозі, позначеній знаком 5.3, дозволяється перетинати її в поперечному напрямку.



Знак 5.4 «Кінець дороги для автомобілів» застосовується для позначення кінця дороги, позначеної знаком 5.3.



Знак 5.5 «Дорога з одностороннім рухом» позначає дорогу або відокремлену проїзну частину, якою рух транспортних засобів по всій ширині здійснюється в

одному напрямку.



Знак 5.5 встановлюється на початку дороги або відокремленої проїзної частини з одностороннім рухом і повторюється після перехрестя.

Якщо проїзна частина дороги розділена розділювальною смугою або бульваром, знак 5.5 на початку цієї проїзної частини не встановлюється.

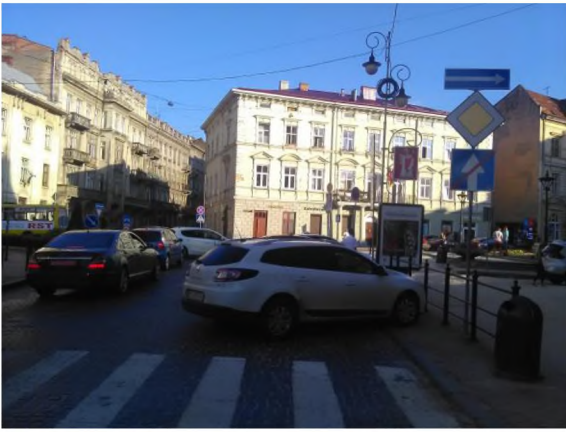


Так само знак 5.5 може не встановлюватися на з'їздах розв'язок у різних рівнях, якими здійснюється односторонній рух.

Знак 5.6 «Кінець дороги з одностороннім рухом» указує на кінець дороги або проїзної частини, позначеної знаком 5.5.



Знак 5.6 може бути встановлений заздалегідь разом із табличкою 7.1.1 «Відстань до об'єкта».



Знаки 5.7.1 і 5.7.2 «Виїзд на дорогу з одностороннім рухом»



Показують напрямок руху на перехрещуваній дорозі, якщо на ній організовано односторонній рух. Рух транспортних засобів по цій дорозі або проїзній частині дозволяється лише у напрямку, показаному стрілкою. Знак 5.7.1 інформує про те, що односторонній рух організовано зліва направо, 5.7.2 – справа наліво. Ці знаки забороняють рухатися назустріч потокові транспорту.



Знаки встановлюються перед усіма боковими виїздами на дорогу з одностороннім рухом.

Якщо односторонній рух здійснюється окремими проїзними частинами, то знаки 5.7.1 і 5.7.2 не встановлюються, але рух назустріч потокові транспорту забороняється.

Знак 5.8 «Дорога із смугою для руху маршрутних транспортних засобів» Дорога, на якій по спеціально відведеній смузі здійснюється рух транспортних засобів за встановленим маршрутом та велосипедистів.



Інформує про те, що одна зі смуг проїзної частини спеціально виділена для руху транспортних засобів, які рухаються за встановленими маршрутами, назустріч загальному потокові транспортних засобів. Маршрутні транспортні засоби, рухаючись цією дорогою, позначеній знаком 5.8, повинні вмикати ближнє світло фар або протитуманні фари.

Знак встановлюється на початку дороги над проїзною частиною чи з обох боків дороги і повторюється після перехрестя упродовж усієї ділянки дороги, що має цю смугу.

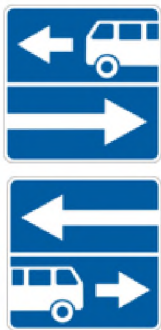


Межа смуги для руху маршрутних транспортних засобів може позначатися розміткою жовтого кольору.

Водіям інших транспортних засобів рухатися цією смугою, а також заїжджати на неї для висадки чи посадки пасажирів забороняється.



Знак 5.9 «Кінець дороги із смугою для руху маршрутних транспортних засобів» застосовується для позначення кінця дії знака 5.8.



Знаки 5.10.1 і 5.10.2 «Виїзд на дорогу із смугою для руху маршрутних транспортних засобів» позначають виїзд на дорогу, якою рух маршрутних транспортних засобів здійснюється по спеціально виділеній смузі назустріч загальному потокові

транспортних засобів, і встановлюються перед усіма боковими виїздами на дорогу.



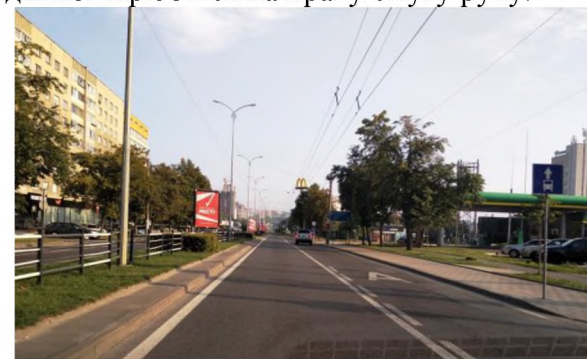
Знак 5.11 «Смуга для руху маршрутних транспортних засобів». Смуга призначена для руху транспортних



засобів, що рухаються за встановленими маршрутами, та велосипедистів, якщо рух такою смугою здійснюється попутно загальному потоку транспортних засобів.



Дія знака поширюється на смугу руху, над якою він установлений. Якщо знак установлений праворуч від дороги, його дія поширюється на праву смугу руху.



Знак повторюється після кожного перехрестя впродовж усієї ділянки дороги, де рух маршрутних транспортних засобів організовано по відокремленій смузі.

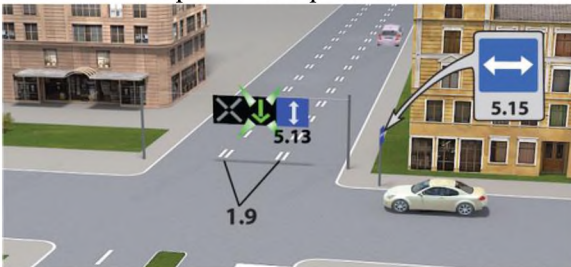
Водіям інших транспортних засобів рухатися цією смугою забороняється. Водію, який повертає праворуч на дорозі із смугою для маршрутних транспортних засобів, що відокремлена переривчастою лінією дорожньої розмітки, дозволено виконувати поворот із цієї смуги. У таких місцях дозволяється також заїжджати на неї під час виїзду на дорогу і для посадки чи висадки пасажирів біля правого краю проїзної частини.



Знак 5.12 «Кінець смуги для руху маршрутних транспортних засобів» вказує на кінець смуги, позначеної знаком 5.11.



Знак 5.13 «*Дорога з реверсивним рухом*» позначає дорогу, де за допомогою реверсивних світлофорів або знаків 5.17.1, 5.17.2, 5.19 із змінним зображенням може здійснюватись регулювання руху транспортних засобів окремими смугами проїзної частини. Смуга з реверсивним рухом позначається з обох боків дорожньою розміткою 1.9.



Реверсивною вважається дорога, рух по якій може змінюватись на протилежний. Така організація руху може застосовуватись на дорогах, де інтенсивність руху транспортного потоку в окремі дні або в окремі години змінюється за напрямком.



Над смугою з реверсивним рухом встановлюються світлофори з червоним Х – подібним сигналом і зеленим у вигляді стрілки, спрямованої вниз. Червоний

сигнал забороняє переміщення або рух реверсивною смугою, зелений – дозволяє. При ввімкненні червоного сигналу в реверсивному світлофорі водії, котрі перебувають на смозі з реверсивним рухом, повинні переміститись на смугу правіше. При вимкнених сигналах реверсивного світлофора, розташованого над смугою, позначеною з обох боків дорожньою розміткою 1.9, в'їзд на цю смугу забороняється, а водії, які знаходяться на цій смозі, повинні негайно переміститись з неї.



Знак 5.13 встановлюється на початку дороги і може повторюватись після перехресть із складним плануванням.



Знак 5.14 «*Кінець дороги з реверсивним рухом*» вказує на кінець дороги, позначеної знаком 5.13.



Знак 5.15 «*Вїзд на дорогу з реверсивним рухом*» позначає вїзд на дорогу, позначену знаком 5.13, і встановлюється на всіх бокових вїздах.





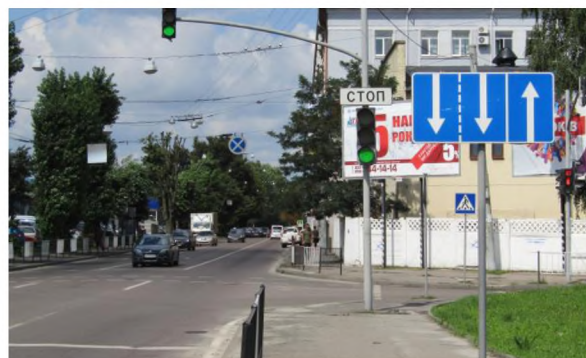
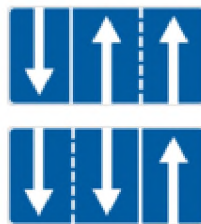
Водії, які виїхали на дорогу з реверсивним рухом із бокових виїздів, можуть переміщуватися на смугу реверсивного руху тільки після проїзду реверсивного світлофора з увімкненим сигналом, що дозволяє рух.



Знак 5.16 «Напрямки руху по смугах» показує кількість смуг на перехресті і дозволені напрямки руху по кожній з них. Якщо знак дозволяє поворот ліворуч з крайньої лівої смуги, то він дозволяє й розворот з цієї смуги. Дія знака, що встановлений перед перехрестям, поширюється на все перехрестя, якщо наступні знаки 5.16 «Напрямки руху по смугах» або 5.18 «Напрямок руху по смузї», установлені на ньому, не дають інших вказівок.



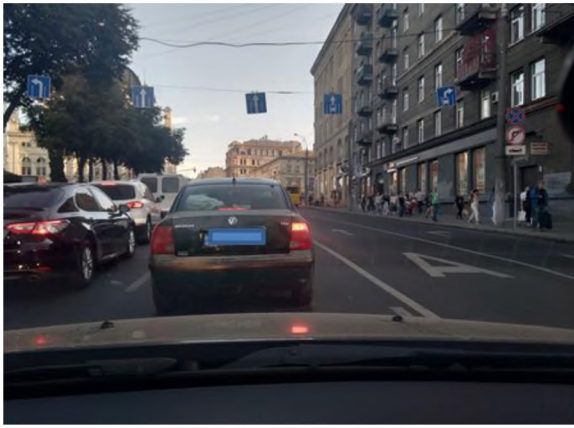
Знаки 5.17.1, 5.17.2 «Напрямок руху по смугах», з відповідною кількістю стрілок використовується на дорогах, що мають три смуги і більше, коли в кожному напрямку налічується неоднакова кількість смуг руху. За допомогою цього знака із змінним зображенням організовується реверсивний рух.



Знаки 5.18. «Напрямок руху по смузї» показує дозволений напрямок руху по смузї. Знак із стрілкою, що зображає поворот ліворуч іншим чином, ніж це передбачено Правилами дорожнього руху, означає, що на даному перехресті поворот ліворуч або розворот здійснюється з виїздом за межі перехрестя направо і об'їздом клумби (розділювального острівця) у напрямку показаному стрілкою. Знак, що дозволяє поворот ліворуч з крайньої лівої смуги, дозволяють і розворот з цієї смуги.

Дія знака, встановленого перед перехрестям, поширюється на все перехрестя, якщо наступні знаки 5.16 «Напрямки руху по смугах» або 5.18 «Напрямок руху по смузї», установлені на ньому, не дають інших вказівок.





5.19 «Використання смуги руху»



інформує водіїв про використання смуги для руху тільки певних видів транспортних засобів у зазначених напрямках.



Якщо на знакові зображено знак, який забороняє або дозволяє рух будь-яким транспортним засобам, рух цих транспортних засобів по ній відповідно забороняється або дозволяється.



Знаки 5.20.1 «Початок додаткової смуги руху» позначають початок додаткової смуги на підйомі

або смуги гальмування на перехрещенні в одному або різних рівнях і встановлюється безпосередньо перед початком такої смуги.



Знак 5.20.2 «Початок додаткової смуги руху»



інформує про початок додаткової смуги руху на підйомі або смуги гальмування. Зображення знака 4.16 «Обмеження мінімальної швидкості» застосовується у випадках, коли необхідно установити мінімально допустиму швидкість на лівій смузі, що веде на підйом. Якщо водій транспортного засобу не може продовжувати рух по цій смузі із зазначеною або більшою швидкістю, він повинен перестроїтися на додаткову смугу руху.



Знак 5.20.3 «Початок додаткової смуги руху» позначає смугу гальмування, призначену для повороту ліворуч або розвороту. За

наявності такої смуги виконувати поворот ліворуч чи розворот водій зобов'язаний тільки з цієї смуги. Дозволяється здійснювати розворот з іншого положення за умов виконання вимог розділу 10 Правил дорожнього руху «Початок руху та зміна його напрямку».



Знак 5.21.1 «Кінець додаткової смуги руху» показує кінець додаткової смуги на підйомі чи смуги розгону на перехрещеннях в одному або різних рівнях і встановлюється на відстані 50 м від кінця смуги.



Знак 5.21.2 «Кінець додаткової смуги руху» застосовується для позначення кінця смуги, призначеної для руху в даному напрямку, при цьому знак встановлюється біля початку перехідної лінії розмітки.



Знак 5.21.2 «Кінець додаткової смуги руху» застосовується для позначення кінця смуги, призначеної для руху в даному напрямку, при цьому знак встановлюється біля початку перехідної лінії розмітки.

розмітки.



У зоні встановлення знаків 5.21.1 і 5.21.2 водії повинні переміщуватися на сусідню смугу, виконуючи правила переміщення.

Знак 5.22 «Прилягання смуги для розгону транспортних засобів» інформує учасників дорожнього руху про наявність попереду за ходом руху прилягання смуги для розгону транспортних засобів з правого боку.

Знак 5.22 встановлюється поза населеними пунктами на відстані 150 – 300 м до місця прилягання проїзної частини смуги розгону.

На розв'язках знак 5.22 не встановлюється. Вливаючись до транспортного потоку, водії повинні виконувати вимоги розділу 10 Правил дорожнього руху «Початок руху та зміна його напрямку».

Знак 5.23 «Прилягання додаткової смуги руху з правого боку» застосовується для інформування учасників руху про прилягання до дороги смуги з правого боку.



Знак 5.23 установлюється на відстані 150 – 300 м до початку додаткової смуги. Вливаючись у транспортний потік, водії повинні виконувати вимоги розділу 10 Правил дорожнього руху «Початок руху та зміна його напрямку».

Знаки 5.24.1 «Зміна напрямку руху на дорозі з розділювальною смугою» Показує напрямок об'їзду закритої для руху ділянки проїзної частини на дорозі з розділювальною смугою.



Знак 5.24.1 з табличкою 7.1.1 «Відстань до об'єкта» встановлюється з обох боків проїзної частини на відстані 50 – 100 м, а поза населеними пунктами, крім того, і за 300 м від розриву в розділювальній смузі, по якому здійснюється переїзд на проїзну частину, призначену для руху в зустрічному напрямку.



Знаки 5.24.2 «Зміна напрямку руху на дорозі з розділювальною смугою» показує напрямок об'їзду закритої для руху ділянки проїзної частини на дорозі з розділювальною смугою або напрямок руху для повернення на проїзну частину праворуч.



Знак 5.24.2 з табличкою 7.1.1 «Відстань до об'єкта» установлюється з обох боків проїзної частини на відстані 50 – 100 м до розриву в розділювальній смузі, по якому здійснюється переїзд на праву проїзну частину.

Знак 5.25 «Смуга руху для аварійної зупинки» застосовується для позначення смуги руху для аварійної зупинки (на гірських перевалах, крутих спусках) у разі неполадок у роботі гальмівної системи.



Знак 5.25 установлюється на відстані від 50 до 300 м до початку смуги аварійного гальмування. Смуга для аварійної зупинки розташовується, як правило, з правого боку проїзної частини, щоб транспортний засіб з несправною гальмовою системою не перетинав напрямку руху інших транспортних засобів.



Знак 5.26 «Місце для розвороту» позначає місце для розвороту транспортних засобів. Поворот ліворуч забороняється.





Знак 5.27 «Зона для розвороту» позначає зону за довжиною для розвороту транспортних засобів.



Поворот ліворуч

забороняється.



Знаки 5.26 і 5.27 встановлюються безпосередньо в місцях, призначених для розвороту, перед розривами розділювальної смуги або ліній розмітки, які розділяють зустрічні транспортні потоки. Знаки, що дублюють інформацію про розворот, встановлюються на відстані 50 – 150 м у населених пунктах і 150 – 300 м поза ними.

Знаки 5.26 і 5.27 не дозволяють повороту ліворуч для в'їздів згори, під'їзду до краю проїзної частини дороги, для зупинки навпроти місця, призначеного для розвороту та в інших випадках.

Знаки 5.28.1 – 5.28.3 «Напрямок руху для вантажних автомобілів» показують



рекомендований напрямок руху для вантажних автомобілів і самохідних машин для об'їзду ділянки дороги, на якій рух цих транспортних засобів

заборонено знаком 1.3 «Рух вантажних автомобілів заборонено». Знак 5.28.1 вказує напрямок руху прямо, 5.28.2 – праворуч, 5.28.3 – ліворуч.



Впродовж об'їзного маршруту знаки 5.28.1 – 5.28.3 встановлюються перед кожним перехрестям. Знаки 5.28.1 – 5.28.3 перед перехрестям, де починається маршрут, можуть бути встановлені заздалегідь на відстані від 100 до 150 м від перехрестя.

Знаки 5.29.1 – 5.29.3 «Тупик»



позначають дороги, що не мають наскрізного проїзду. Знак 5.29.1 встановлюється на початку дороги,



знаки 5.29.2 і 5.29.3 – перед перехрещенням з вказаною дорогою.



Рухатися до об'єктів, розташованих за знаками 5.29.1 – 5.29.3 не забороняється.

Знак 5.30 «*Рекомендована швидкість*» позначає швидкість, з якою рекомендується рухатися на даній ділянці дороги, і встановлюється на початку цієї ділянки. Знак може встановлюватися перед небезпечними ділянками доріг разом із попереджувальними знаками, а також і самостійно (наприклад, у системі координованого регулювання дорожнім рухом світлофорами, коли водій, рухаючись із рекомендованою швидкістю, проїжджатиме всі перехрестя, що входять до зони дії знака, на зелений сигнал світлофора).



Знак 5.31 «*Житлова зона*» інформує про в'їзд на територію, де діють особливі умови дорожнього руху, передбачені Правилами дорожнього руху. Дія знака поширюється на всю позначену ним територію.

Знак 5.30 не зобов'язує водіїв рухатися із швидкістю, що вказана на знаку, однак їм слід мати на увазі, що ця швидкість визначена з урахуванням дорожніх умов, параметрів транспортних і пішохідних потоків та аналізу дорожньо-транспортних пригод. Тому рух із вказаною швидкістю, при виконанні інших вимог Правил дорожнього руху, буде безпечним для всіх його учасників.

Знак 5.31 «*Житлова зона*» інформує про в'їзд на територію, де діють особливі умови дорожнього руху, передбачені Правилами дорожнього руху. Дія знака поширюється на всю позначену ним територію.



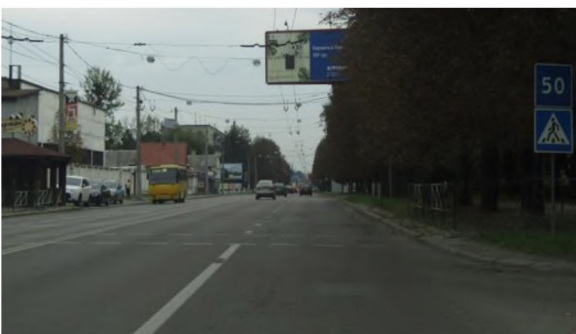
Окремі дворові території знаком не позначаються, але на таких територіях діють вимоги розділу 26 «*Рух у житловій та пішохідній зоні*» Правил дорожнього руху.



Знак 5.32 «*Кінець житлової зони*» позначають кінець зони, на якій діють особливі умови руху, визначені розділом 26 Правил дорожнього руху.



Знак 5.32 «*Кінець житлової зони*» позначають кінець зони, на якій діють особливі умови руху, визначені розділом 26 Правил дорожнього руху.





Знак 5.31 встановлюється з правого боку всіх доріг, що ведуть до житлової зони, знак 5.32 – при виїзді з житлової зони. Знак 5.32 може бути розташований на зворотному боці знака 5.31.

До житлової зони належать також території дворів житлових будинків, які знаками 5.31 і 5.32 не позначаються.

Швидкість руху в житловій зоні не повинна перевищувати 20 км/год. Стоянку дозволено тільки в спеціально відведених місцях. Біля під'їзду житлового будинку дозволяється висадити пасажирів та розвантажити їхній вантаж.

Якщо біля будинку місця стоянки транспортних засобів нема, ставити транспортний засіб треба так, аби він не заважав під'їзду автомобілів оперативних чи спеціальних служб.

Знак 5.33 «*Пішохідна зона*» інформує про особливості і умови дорожнього руху, передбачені правилами дорожнього руху. Дія знака поширюється на всю позначену ним територію.



На всій позначеній знаком території пішоходи мають перевагу перед транспортними засобами. В'їзд на неї дозволяється лише транспортним засобам, що обслуговують громадян і підприємства, розташовані в позначеній зоні, а також транспортним засобам, що належать громадянам, котрі мешкають або працюють тут. Якщо до об'єктів, розташованих на цій території, є інші під'їзди, водії повинні користуватися лише ними.

Знаком 5.33 можуть позначатися історичні місця, центральні частини міст, вулиці, виділені спеціально тільки для пішохідного руху.

Знак 5.34 «*Кінець пішохідної зони*» припиняє дію знака 5.33.



Знак 5.33 установлюється з правого боку дороги або над дорогою на початку зони, знак 5.34 – у кінці зони.



Знаки 5.35.1, 5.35.2 «*Пішохідний перехід*» інформують про розташування місць, спеціально виділених для організованого переходу пішоходів через проїзну частину дороги.



Знак 5.35.1 встановлюється праворуч від дороги (назустріч руху транспортного засобу), знак 5.35.2 – ліворуч.



На дорогах з розділювальною смугою, де кожна з проїзних частин має дві і більше смуги руху, знак 5.35.2 встановлюється ліворуч від кожної з проїзних частин на розділювальній смузі.

Разом із знаками 5.35.1 і 5.35.2 пішохідний перехід може бути позначений дорожньою розміткою 1.14.1 – 1.14.3. У такому разі знак 5.35.1 встановлюється на ближній межі переходу (відносно до транспортних засобів, що наближаються до переходу), а знак 5.35.2 – на дальній.



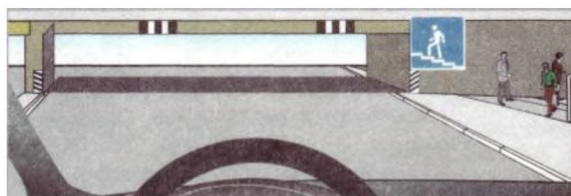
Знак 5.35.2 може бути розміщено на зворотному боці знака 5.35.1, що встановлюється для водіїв зустрічного напрямку. На регульованих перехрестях, зокрема й тих, де пішохідні переходи

позначені розміткою 1.14.3 і світлофорна сигналізація не переводиться в режим жовтого миготіння, знаки 5.35.1 і 5.35.2 можуть не встановлюватися.

Знаки 5.36.1, 5.36.2 «**Підземний пішохідний перехід**» інформують про розташування входу до підземного пішохідного переходу. Знаки розміщуються зображенням назустріч рухові основних пішохідних потоків, біля сходів у перехід, – знак 5.36.1, якщо вхід розташовано праворуч, 5.36.2 – ліворуч.



Знаки 5.37.1, 5.37.2 «**Надземний пішохідний перехід**» інформують про розташування сходів надземного пішохідного переходу. Знак встановлюється зображенням назустріч рухові основних пішохідних потоків біля сходів мостів і шляхопроводів.



Знак 5.38 «**Місце для стоянки**» інформує про розташування в населених пунктах місць, а поза ними – майданчиків, спеціально відведених для стоянки транспортних засобів. Вимоги щодо руху, зупинки і стоянки, розташування транспортних засобів на них



можуть визначатись дорожніми знаками, дорожньою розміткою або в інший спосіб.



Знак з літерою «Р» та символом авто-



буса застосовується для критих стоянок з можли-

вістю пересадки на маршрутні транспортні засоби.

Знак 5.39 «Зона стоянки»



інформують про розташування зони, де дозволено стоянку, але з дотриманням певних умов, що зазначаються на знаку або додаткових табличках під ним.

Стоянка в такому разі дозволяється на проїзній частині або проїзній частині та тротуарі.



Знак 5.39 з однією з табличок 7.6.1 – 7.6.5 «Спосіб поставлення транспортного засобу на стоянку» може застосовуватися для позначення способу поставлення автомобіля.



Дія знака поширюється на всю позначену ним територію.

Знак 5.40 «Кінець зони стоянки» інформують про закінчення зони, де дозволено стоянку.

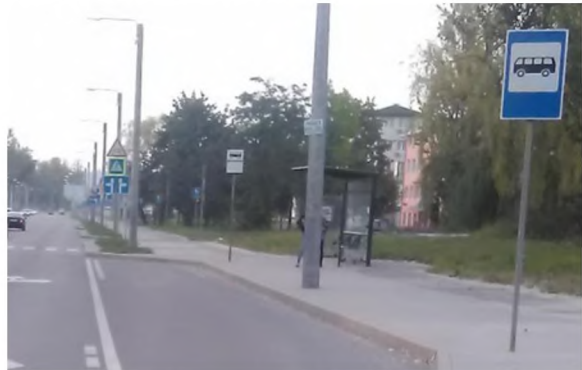


Знак 5.41.1 «Пункт зупинки



автобуса» позначає початок посадкового майданчика автобуса. За межами населених пунктів знак може бути встановлений на павільйоні з боку прибуття маршрутних

транспортних засобів.



У нижній частині знака може бути нанесено зображення таблички 7.2.1 із зазначенням протяжності посадкового майданчика.



Знак 5.41.2 «Кінець пункту зупинки автобуса»

5.42.1 «Пункт зупинки трамвая» позначає початок посадкового майданчика трамвая.



Знак позначає початок посадкового майданчика трамвая.

У нижній частині знака може бути нанесено зображення таблички із зазначенням протяжності посадкового майданчика.



Знак 5.42.2 «Кінець пункту зупинки трамвая» може встановлюватися в кінці посадкового майданчика пункту зупинки трамвая.



Знак 5.43.1 «Пункт зупинки тролейбуса» позначає початок посадкового майданчика тролейбуса. За межами населених пунктів знак може

бути встановлений на павільйоні з боку прибуття маршрутних транспортних засобів.



У нижній частині знака може бути нанесено зображення таблички із зазначенням протяжності посадкового майданчика.

Знак 5.43.2 «Кінець пункту зупинки тролейбуса» може встановлюватися в кінці посадкового майданчика пункту зупинки тролейбуса.



Іншим транспортним засобам зупинка і стоянка забороняються ближче 30 м від посадочних майданчиків для зупинки маршрутних транспортних засобів, а коли їх немає – ближче 30 м від покажчика такої зупинки.



Знак 5.44 «Місце зупинки таксі» застосовується для позначення стоянок легкових таксі.



Знак 5.45 «Початок населеного пункту» позначає населений пункт у



якому діють спеціальні вимоги Правил, що регулюють порядок руху

в населених пунктах (швидкість руху – не більше 50 км/год, у житлових зонах – 20 км/год, заборона користування звуковими сигналами, правила зупинки і стоянки тощо).



Знак встановлюються на фактичній межі забудови, яка прилягає до дороги.

Знак 5.46 «Кінець населеного пункту» позначає місце, з якого на даній дорозі



втрачають чинність вимоги Правил, що визначають порядок руху

в населених пунктах.



Знак установлюється на фактичній межі забудови, яка прилягає до дороги.

Знак 5.47 «Початок населеного пункту» застосовується для позначення

РУДНЯ початку населеного пункту, в якому на дорозі, де встановлений цей знак, не діють вимоги Правил дорожнього руху, які регулюють порядок руху у населених пунктах. Знак установлюється на фактичній межі забудови, яка прилягає до дороги.



Знак 5.47 використовують у тих випадках, коли забудова розташована по один або обидва боки від дороги, але знаходиться на значній відстані чи відокремлена від проїзної частини огороженням. Знак не вводить якихось обмежень у рух, а лиш містить інформацію про наявність і найменування населеного пункту та попереджає водіїв про можливість появи пішоходів на дорозі в місцях розташування зупинок маршрутних автобусів, автомобілів-таксі, де обладнуються пішохідні переходи. За поганой погоди в населеному пункті, що не має тротуарів, пішоходи можуть рухатися проїзною частиною. Водії повинні бути уважними, щоб уникнути аварійної ситуації чи дорожньо-транспортної пригоди.

Знак 5.48 «Кінець населеного пункту»



позначає кінець населеного пункту, позначеного знаком 5.47.



Знаки 5.47 і 5.48 установлюються на адміністративних межах населеного пункту.



Знак 5.49 «Показчик загальних обмежень швидкості» інформує водіїв про загальні обмеження швидкості на території України.



Загальні обмеження швидкості становлять:

- у населених пунктах – 50 км/год;
- поза населеними пунктами – 90 км/год;
- на дорогах для автомобілів – 110 км/год;
- на автомагістралях – 130 км/год.



Знак 5.49 устанавлюється перед в'їздом на територію держави.

Знак 5.50 «**Можливість використання дороги**» інформує водіїв



про можливість руху по гірській дорозі, зокрема при переїзді через перевал. Назва перевалу подається у верхній частині знака. Таблички 1, 2 і 3 – змінні.

Табличка 1 може бути червоного кольору з написом «**Закрито**» і забороняє рух через перевал, зеленого з написом «**Відкрито**» – дозволяє. Таблички 2 і 3 – білого кольору з написами і позначками, чорного кольору.

Якщо проїзд відкрито, на табличці 1 – напис «**Відкрито**», на табличках 2 і 3 – немає вказівок.

Якщо проїзд закрито, на табличці 1 – напис «**Закрито**», на табличці 2 – напис «**Відкрито до...**», на табличці 3 зазначається населений пункт, дорога до якого відкрита.

Знак 5.50 устанавлюється на початку ділянки дороги, що веде до перевалу, або коли можна обрати інший маршрут чи прийняти інше рішення щодо руху в напрямку перевалу.

Знак 5.51 «**Попередній показник напрямків**» показує напрямки руху до населених пунктів або



інших об'єктів (але не більше як трьох). На знак можуть бути нанесені зображення знаків 3.2–3.8, 3.11–3.20, 3.29, 3.31, 5.1,

5.3, 5.28.1–5.30, 5.61.1, 5.61.2, 6.1–6.24, символи аеропорту, спортивні та інші піктограми тощо.



У нижній частині знака 5.51 зазначається відстань від місця розташування знака до перехрестя або початку смуги гальмування.

Знак 5.51 може застосовуватись також для подачі схеми маршрутів об'їзду ділянок доріг, на яких устанавлено один із заборонних знаків 3.15–3.19. У даному разі на знаку має бути нанесено і схему маршруту об'їзду аналогічно знакові 5.56 та зображення відповідного заборонного знака.

Знак 5.51 устанавлюється на відстані 300 м від перехрестя або початку смуги гальмування поза населеними пунктами і 50 м – у населених пунктах. На автомагістралях устанавлюється також знак на відстані 800 м від перехрещення або початку і смуги гальмування. Допускається встановлювати знак над проїзною частиною.



Якщо на знаках указано кілька напрямків, то знаки, встановлювані на автомагістралі, мають зелений фон. Якщо на них нанесено написи, що містять назви населених пунктів чи об'єктів, рух до яких здійснюється іншими дорогами (не автомагістраллю), ці написи повинні виконуватися на вставці із синім фоном.



Якщо знак установлено на ділянці автомагістралі в межах населеного пункту, то назва його виконується на вставці з білим фоном.



Знак 5.52 «*Попередній показчик напрямку*» інформує про напрямок руху до зазначених на ньому пунктів.



Знак 5.52 встановлюється над проїзною частиною

дороги безпосередньо перед початком смуги гальмування, а за її відсутності – на відстані 150 м від перехрестя поза населеними пунктами і 50 м – у населених пунктах.



На дорогах з двома або трьома смугами для руху в обох напрямках застосування знака 5.52 допускається на ділянках доріг, де встановлення знака 5.51 ускладнене (високі насипи, глибокі виїмки, наявність будівель, зелених насаджень), а також перед перехрестями, де для ліво- і правоповоротного потоку відводяться самостійні смуги. У такому разі знак 5.52 встановлюється на відстані 300 м від перехрестя або початку смуги гальмування поза населеними пунктами і 50 м – у

населених пунктах, а на автомагістралях, крім того, й на відстані 800 м від перехрестя чи початку смуги гальмування.

Знак 5.53 «*Показчик напрямку*»



інформує про напрямок руху до зазначених на ньому пунктів.

Знак на коричневому фоні інформує

про напрямок руху до визначних місць.



Якщо рух до населеного пункту чи об'єкта здійснюється автомагістраллю, фон знака зелений, іншими дорогами – синій. Якщо об'єкт знаходиться у населеному пункті, в якому встановлено цей знак, то фон знака – білий.



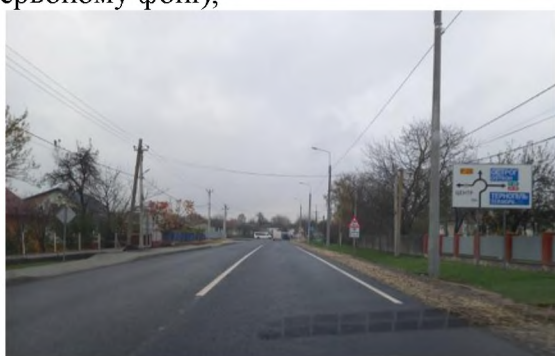
На вставках знаку 5.53 можуть зазначатися номери доріг (маршрутів).





Є – європейська мережа доріг (букви та цифри білого кольору на зеленому фоні);

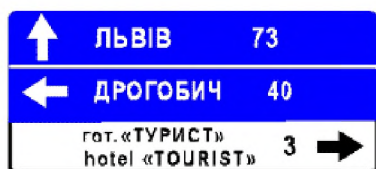
М – міжнародні; Н – національні (букви та цифри білого кольору на червоному фоні);



Р – регіональні; Т – територіальні (букви чорного кольору на жовтому фоні);

О – обласні; Р – районні (букви білого кольору на синьому фоні)

Знак 5.54 «Показчик напрямків»



інформує про напрямки руху до кількох (але не більше трьох) на-

селених пунктів чи інших об'єктів зазначених на ньому.

Знак 5.54, що встановлений поза населеним пунктом, має зелений або синій фон, якщо він встановлений відповідно на автомагістралі чи іншій дорозі. Вставка на синьому або зеленому фоні означає, що рух до зазначеного населеного пункту або об'єкта здійснюється відповідно по дорозі іншій, ніж автомагістраль, чи по автомагістралі. Знак, що встановлений в населеному пункті, повинен мати білий фон.

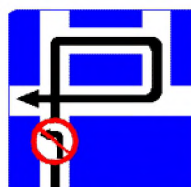


Знаки 5.53, 5.54 встановлюються безпосередньо перед перехрестям або з'їздом з дороги. Якщо дорога має не більше двох смуг для руху в обох напрямках. Знаки 5.53 і 5.54 можуть бути встановлені з лівого боку дороги даного напрямку, а за наявності розділювальної смуги – і на ній.

На знаках 5.53, 5.54 може бути вказано відстані до позначених на них об'єктів (км), нанесено зображення знаків 3.2–3.8, 3.11–3.20, 3.29, 3.31, 5.1, 5.3, 5.28.1–5.30, 6.1–6.24, символи аеропорту, спортивні та інші піктограми.

Написи на знаках 5.51–5.54 може бути продубльовано латинськими літерами. Знаки 5.51–5.54 з написами латинськими літерами встановлюються на дорогах, якими проходять маршрути, позначені знаком 5.61.2 «Номер маршруту».

Знак 5.55 «Схема руху» вказує маршрут руху, якщо на перехресті рух в окремих напрямках заборонено, або вказує дозволені напрямки руху на перехресті із складним плануванням.



Знак, як правило, встановлюється безпосередньо перед перехрестям. Допускається встановлення попереднього знака в населених пунктах на відстані від 50 до 100 м, а поза населеними пунктами – від 150 до 300 м від перехрестя.



На знаку 5.55 наноситься зображення знака, за допомогою якого введено заборону деяких маневрів на перехресті.

Знак 5.56 «Схема об'їзду» зазначає маршрут об'їзду ділянки дороги, яку тимчасово закрито для руху.



Знак встановлюється поза населеними пунктами на відстані від 150 до 300 м, а в населених пунктах – на відстані від 50 до 100 м від перехрестя.



Знаки 5.57.1–5.57.3 «Напрямок об'їзду» показують напрямок об'їзду ділянки дороги, яку тимчасово закрито для руху. Знак 5.57.1 – об'їзд прямо, 5.57.2 – ліворуч, 5.57.3 – праворуч.



Знаки 5.57.1–5.57.3 встановлюються перед кожним перехрестям, де змінюється напрямок маршруту.



Знаки 5.57.2 і 5.57.3 встановлюються перед початком об'їзду.



Якщо маршрут об'їзду закритої для руху ділянки дороги вказано на знаку 5.56, то знаки 5.57.1 – 5.57.3 встановлюють упродовж усього об'їзного маршруту перед кожним перехрестям.

Знаки 5.58.1 і 5.58.2 «Назва об'єкта» позначають пункти на маршруті, окрім назви населених пунктів (вулиця, річка, озеро, перевал, визначне місце тощо), і встановлюються безпосередньо перед об'єктом.





Знак 5.59 «Показчик відстаней»

| | |
|----------|-----|
| ПРИЛУКИ | 14 |
| НІЖИН | 82 |
| ЧЕРНІГІВ | 162 |

вказує відстані до населених пунктів (км), розташованих на даній дорозі.

Знак встановлюється на виїздах із міст та інших великих населених пунктів, після розв'язок у різних рівнях, складних перехрещень в одному рівні, а на ділянках доріг між ними – не рідше ніж через 40 км.



На виїзді з міст і населених пунктів знак 5.59 може бути встановлено над знаками 5.46 чи 5.48, якщо ці знаки розташовані праворуч від дороги.

Кількість назв населених пунктів на знаку 5.59 не повинна перевищувати трьох. Назви населених пунктів розташовуються згори донизу в міру їх віддалення – найвіддаленіший населений пункт розташовується внизу.

На дорогах з однією, двома або трьома смугами для руху в обох напрямках знак 5.59 може розташовуватися ліворуч, на зворотному боці знака 5.51.

Знак 5.60 «Кілометровий знак» позначає лише відстані від місця його



встановлення до одного з кінцевих пунктів дороги і встановлюється через 1 км.



Допускається встановлення на одній опорі двох знаків 5.60, що вказують відстань до обох кінцевих пунктів і призначені для різних напрямків руху, при цьому знаки розташовуються зворотними сторонами один до одного. На дорогах без розділювальної смуги з чотирма і менше смугами руху двосторонні знаки 5.60 встановлюються тільки з одного боку дороги.

На дорогах з розділювальною смугою знак 5.60 встановлюються посередині цієї смуги або з правого боку дороги для кожного напрямку руху.

Знаки 5.61.1–5.61.3 «Номер маршруту». Знак 5.61.1 – номер, наданий дорозі (маршруту); знаки 5.61.2, 5.61.3 – номер і напрямок дороги (маршруту).

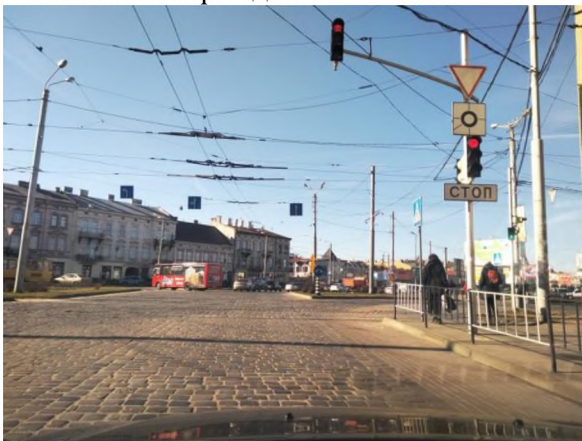


Знаки 5.61.1 і 5.61.2 встановлюються на початку дороги і повторюються через 15–20 км, а знак 5.61.3 – перед перехрестям.

Наявність знаків 5.61.1–5.61.5 дозволяє учасникам дорожнього руху краще орієнтуватися під час вибору маршруту руху до потрібного населеного пункту чи об'єкта. Зображення цих знаків може бути нанесено на знаках 5.51 «*Попередній показчик напрямків*», 5.52 «*Попередній показчик напрямку*».

Знак 5.62 «*Місце зупинки*» показує місце зупинки транспортних засобів при заборонному сигналі світлофора (регулювальника), а також на регульованих залізничних переїздах.

СТОП



Знак встановлюється праворуч від дороги або над проїзною частиною.

Якщо знак застосовується самостійно (без розмітки 1.12), то віддалення знака від світлофора, шлагбаума повинно дорівнювати 5 м, а до найближчої рейки – 10 м. Знак може застосовуватися для дублювання розмітки 1.12.

Знак 5.63.1 «*Початок щільної забудови*» застосовується виключно в межах населених пунктів, початок яких позначено

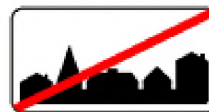


знаком 5.47 «*Початок населеного пункту*» **РУДНЯ**.



Після такого знака та на межі початку щільної забудови безпосередньо поблизу проїзної частини діє обмеження максимальної дозволеної швидкості до 50 км/год.

Знак 5.63.2 «*Кінець щільної забудови*» застосовується виключно в межах населених пунктів, початок яких позначено знаком 5.47 «*Початок населеного пункту*»

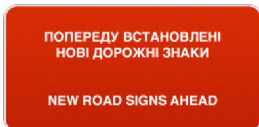


РУДНЯ, – після такого знака та на межі закінчення щільної забудови безпосередньо поблизу проїзної частини (за умови подальшої відсутності такої забудови).



Знак скасовує обмеження максимальної дозволеної швидкості в межах 50 км/год та перехід до стандартного швидкісного режиму дороги, на якому його встановлено.

Знак 5.64 «*Зміна схема руху*» позначає, що за цим знаком тимчасово або постійно змінено схему руху та (або) встановлено нові дорожні знаки.



Застосовується протягом не менш як трьох місяців у випадку зміни руху на постійній основі.



Застосовується протягом необхідного проміжку часу у випадку зміни руху на тимчасовій основі та встановлюється не менш як за 100 м до першого тимчасового знака.

Знак 5.65 «*Аеропорт*» інформує про те, що попереду знаходиться аеропорт.



Знак 5.66 «*Залізничний вокзал чи пункт зупинки поїздів*» інформує про те, що попереду знаходиться залізничний вокзал чи пункт зупинки поїздів.



Знак 5.67 «*Автовокзал чи автостанція*» інформує про те, що попереду знаходиться автовокзал чи автостанція.



Знак 5.68. «*Культурна споруда*» інформує про те, що попереду знаходиться культурна споруда.



Знак 5.69. «*Промислова зона*» інформує про те, що попереду знаходиться промислова зона.



Знак 5.70. «*Фото-, відеофіксування порушень Правил дорожнього руху*» інформує про можливість здійснення контролю за порушеннями Правил дорожнього руху за допомогою спеціальних технічних та (або) технічних засобів.



технічних засобів.



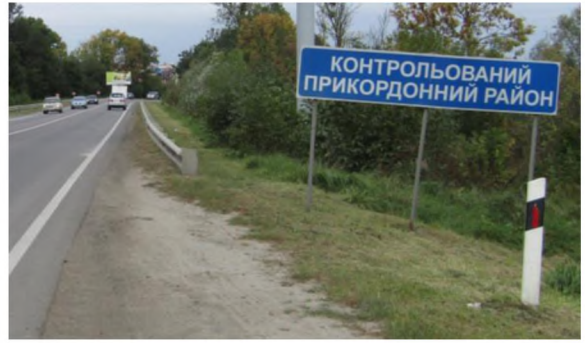
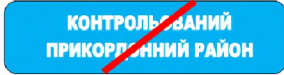
Знаки 5.71. «*Початок прикордонної смуги*» та 5.72. «*Кінець прикордонної смуги*».



Знаки 5.71 та 5.72 встановлюються на фактичній межі території селищної, сільської ради, прилеглої до державного кордону або до берегів прикордонних річок, озер та інших водойм.



Знаки 5.73. «Початок контрольованого прикордонного району» та 5.74. «Кінець контрольованого прикордонного району».



Знаки 5.73 та 5.74. встановлюються на фактичній межі території району, міста, прилеглої, як правило, до державного кордону або до узбережжя моря, що охороняється органами Держприкордонслужби.

ЗНАКИ СЕРВІСУ

Знаки сервісу інформують учасників дорожнього руху про розташування об'єктів обслуговування.



6.1 [Пункт першої медичної допомоги](#)



6.2 [Лікарня](#)



6.3 [Телефон для виклику аварійної служби](#)



6.4 [Вогнегасник](#)



6.5 [Пункт технічного обслуговування](#)



6.6 [Пункт миття автомобілів](#)



6.7.1 [Автозаправна станція](#)



6.7.2 [Автозаправна станція](#)



6.7.3 [Автозаправна станція](#)



6.8 [Телефон](#)



6.9 [Пункт довідкової служби](#)



6.10 [Пост ДАІ](#)



6.11 [Туалет](#)



6.12 [Питна вода](#)



6.13 [Ресторан або їдальня](#)



6.14 [Кафе](#)



6.15 [Місце відпочинку](#)



6.16 [Готель або мотель](#)

6.17 [Туристична база](#)6.18 [Кемпінг](#)6.19 [Місце стоянки причепів у кемпінгу](#)6.20 [Ділянка для табору автотуристів і місце стоянки причепів у кемпінгу](#)6.21 [Будинки для відпочинку](#)6.22 [Початок пішохідного маршруту](#)6.23 [Пляж або басейн](#)6.24 [Визначні місця](#)

Знаки сервісу встановлюються безпосередньо біля об'єктів, місць повороту до них, якщо вони розташовані осторонь дороги. В останньому випадку на знаку вказують напрямок руху до об'єкта і відстань до нього.

На дорогах поза населеними пунктами знаки сервісу встановлюються за 60 – 80 км, 15 – 20 км і 400 – 800 м від позначеного об'єкта, у такому разі на знаках позначається відстань до об'єкта. На знаках сервісу, встановлюваних заздалегідь за 60 – 80 км і 15 – 20 км, якщо вказано відстані до об'єктів, розташованих осторонь дороги, враховується й відстань від об'єкта до місця повороту до нього.

На дорогах у населених пунктах знаки сервісу встановлюються заздалегідь за 50 – 100 м від позначеного об'єкта і на найближчих до нього місцях повороту (перехрестях).

У разі, коли об'єкти сервісу мають зовнішні ознаки, які розкривають їхнє функціональне призначення, знаки сервісу безпосередньо біля цих об'єктів не встановлюються.

Знак 6.1 «*Пункт першої медичної допомоги*» інформує про розташування закладу, де може бути надано першу медичну допомогу хворому чи особам, які одержали тілесні пошкодження в дорожньо-транспортній пригоді.



До таких закладів належать, як правило, фельдшерсько-акушерські пункти і дільничні лікарні, які не мають хірургічних відділень.



Знак 6.2 «*Лікарня*» інформує учасників дорожнього руху про розташування лікарні, закладу, де може бути надано

кваліфіковану медичну допомогу потерпілим в дорожньо-транспортній пригоді. Ці лікувальні заклади, як правило, мають хірургічне відділення і відділення реанімації.



Знак 6.3 «Телефон для виклику аварійної служби» інформує учасників дорожнього руху про розташування телефону для виклику аварійної служби. За допомогою даного телефону можна викликати пожежну команду, міліцію, швидку медичну допомогу, аварійну службу для транспортування пошкодженого автомобіля.



Знак 6.4 «Вогнегасник» інформує про місцезнаходження пожежного щита, вогнегасника чи пожежного гідранта.

Знак 6.5 «Пункт технічного обслуговування» інформує про розташування пункту чи станції технічного обслуговування.



Знак 6.6 «Пункт миття автомобілів» інформує про розташування пункту для миття автомобілів. Такі пункти, як правило, знаходяться біля виїзду з міст.



В'їжджаючи до великого міста, водії можуть скористатися послугами цього пункту, щоб привести автомобіль до належного зовнішнього вигляду.



Знак 6.7.1 «Автозаправна станція» інформує про розташування автозаправної станції. Разом із знаком може встановлюватися табличка 7.14 «Платні послуги», якщо пальне відпускається за готівку, а також таблички з вказанням наявності того чи іншого виду пального.





Знак 6.7.2 «*Автозаправна станція*» інформує учасників дорожнього руху про розташування газової автозаправної станції.



Знак 6.7.3 «*Автозаправна станція*» інформує учасників дорожнього руху про розташування спільної автозаправної станції.



Знак 6.8 «*Телефон*» інформує про розташування на дорозі чи поблизу телефону загального користування.



Знак 6.9 «*Пункт довідкової служби*» інформує про розташування пункту, де можна отримати довідку про місцезнаходження того чи іншого

об'єкта.



Знак 6.10 «*Пост ДАІ*» інформує учасників дорожнього руху про розташування посту уповноваженого підрозділу Національної поліції.



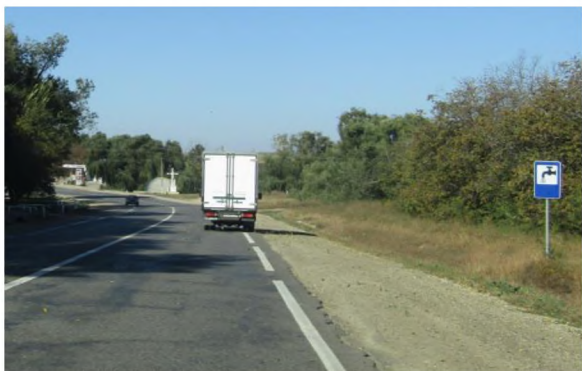
Учасники дорожнього руху можуть повідомляти співробітників Національної поліції, які несуть службу на цьому посту, про дорожньо-транспортні пригоди, появу на дорогах перешкод для руху транспортних засобів чи пішоходів, порушення громадського порядку тощо. На цих пунктах завжди є надійний зв'язок, що дає змогу оперативно приймати відповідні рішення.



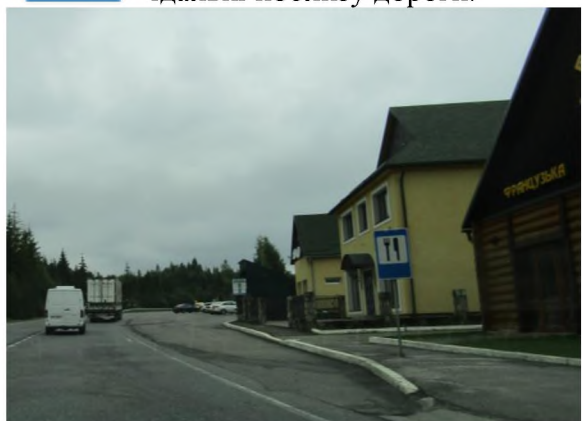
Знак 6.11 «*Туалет*» інформує про розташування туалету біля місць відпочинку, зупинкових майданчиків, пунктів зупинки автобусів місцевого та міжміського сполучення, заправних станцій.



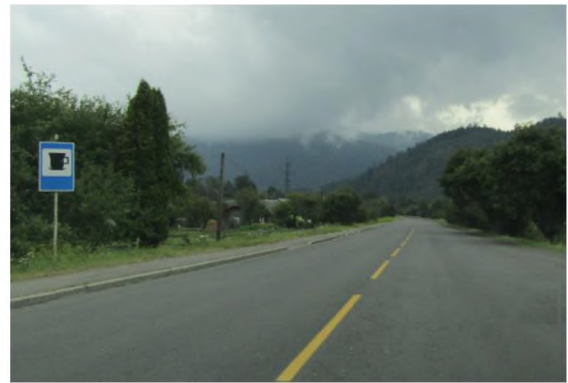
Знак 6.12 «Питна вода» інформує про місцезнаходження колодязя чи джерела з питною водою біля майданчиків для відпочинку чи біля дороги.



Знак 6.13 «Ресторан або їдальня» інформує учасників дорожнього руху про розташування ресторану або їдальні поблизу дороги.



Знак 6.14 «Буфет» учасників дорожнього руху про розташування кафе, де є прохолодні напої, кулінарні вироби тощо.



Знак 6.15 «Місце відпочинку» інформує учасників дорожнього руху про розташування місця відпочинку. Водіям, які довго керували транспортним засобом чи відчувають втому з яких-небудь причин, слід за можливості зупинитися саме на цих майданчиках, а не на узбіччях чи інших не обладнаних для стоянки місцях.



Майданчики для відпочинку, як правило, розташовані в мальовничих місцях, біля дороги, мають стоянку для транспортних засобів, джерело з питною водою, обладнані лісовими меблями тощо.



Знак 6.16 «Готель або мотель» інформує учасників дорожнього руху про розташування готелю або мотелю, які мають різні зручності (телевізор, холодильник, телефон).



Знак 6.17 «Туристична база» інформує учасників дорожнього руху про розташування туристичної бази.



Знак 6.19 «Місце стоянки причепів у кемпінгу» інформує про розташування місця, спеціально відведеного для стоянки причепів у кемпінгу.



Знак 6.18 «Кемпінг» інформує учасників дорожнього руху про розташування кемпінгу.

Кемпінг – сезонний заклад для авто-, мото-, велотуристів з наметами або будинками легкого типу і спеціальними місцями для стоянки і зберігання автомобілів.

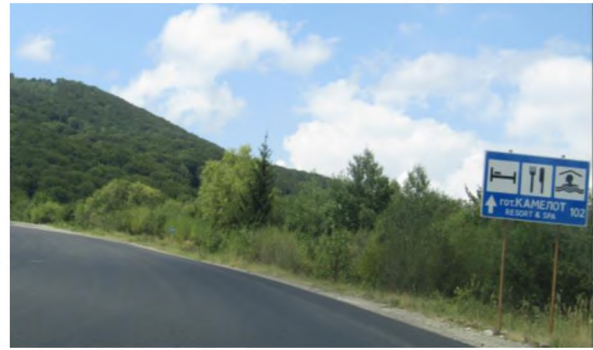
Кемпінг, зазвичай, обладнаний водопроводом, плитами для приготування їжі, має магазин, пошту, телефон, медпункт.



Знак 6.20 «Ділянка для табору автотуристів і місце стоянки причепів у кемпінгу» інформує учасників дорожнього руху про розташування ділянки для табору автотуристів і місця стоянки причепів у кемпінгу.



Знак 6.21 «*Будинки для відпочинку*» інформує учасників дорожнього руху про розташування будинків для відпочинку але в них нема комунальних зручностей (гарячої води, телевізора, телефону).



Знак 6.24 «*Визначні місця*» інформує про місцезнаходження в населеному пункті визначних (історичних, культурних) місць, які було б цікаво відвідати автотуристам. На знаку може вказуватися відстань до визначних місць, якщо вони знаходяться в стороні від дороги.



Знак 6.22 «*Початок пішохідного маршруту*» інформує учасників дорожнього руху про розташування початку пішохідного чи туристського маршруту.



Знак 6.23 «*Пляж або басейн*» інформує учасників дорожнього руху про розташування пляжу або басейну.



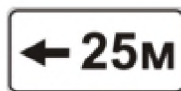
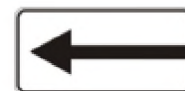
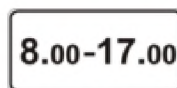
басейну.

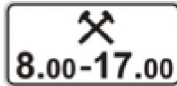


ТАБЛИЧКИ ДО ДОРОЖНІХ ЗНАКІВ

Таблички до дорожніх знаків уточнюють або обмежують дію знаків, разом з якими вони встановлені. Таблички застосовуються тільки разом із знаками. Розташовуються вони безпосередньо під знаком, за винятком табличок 7.2.2 – 7.2.4, 7.8.

З одним знаком, за винятком знака 5.38, допускається застосовувати не більше двох табличок.

7.1.1 [Відстань до об'єкта](#)7.1.2 [Відстань до об'єкта](#)7.1.3 [Відстань до об'єкта](#)7.1.4 [Відстань до об'єкта](#)7.2.1 [Зона дії](#)7.2.2 [Зона дії](#)7.2.3 [Зона дії](#)7.2.4 [Зона дії](#)7.2.5 [Зона дії](#)7.2.6 [Зона дії](#)7.3.1 [Напрямок дії](#)7.3.2 [Напрямок дії](#)7.3.3 [Напрямок дії](#)7.4.1 [Час дії](#)7.4.2 [Час дії](#)7.4.3 [Час дії](#)7.4.4 [Час дії](#)7.4.5 [Час дії](#)



7.4.6 [Час дії](#)



7.4.7 [Час дії](#)



7.5.1 [Вид транспортного засобу](#)



7.5.2 [Вид транспортного засобу](#)



7.5.3 [Вид транспортного засобу](#)



7.5.4 [Вид транспортного засобу](#)



7.5.5 [Вид транспортного засобу](#)



7.5.6 [Вид транспортного засобу](#)



7.5.7 [Вид транспортного засобу](#)



7.5.8 [Вид транспортного засобу](#)



7.6.1 [Спосіб поставлення транспортного засобу на стоянку](#)



7.6.2 [Спосіб поставлення транспортного засобу на стоянку](#)



7.6.3 [Спосіб поставлення транспортного засобу на стоянку](#)



7.6.4 [Спосіб поставлення транспортного засобу на стоянку](#)



7.6.5 [Спосіб поставлення транспортного засобу на стоянку](#)



7.7 [Стоянка з непрацюючим двигуном](#)



7.8 [Напрямок головної дороги](#)



7.9 [Смуга руху](#)



7.10 [Кількість поворотів](#)



7.11 [Поромна переправа](#)



7.12 [Ожеледиця](#)



7.13 [Вологе покриття](#)



7.14 [Платні послуги](#)



7.15 [Місце для огляду автомобілів](#)



7.16 [Сліпі пішоходи](#)



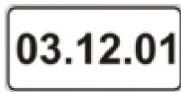
7.17 [Інваліди](#)



7.18 [Крім інвалідів](#)



7.19 [Обмеження тривалості стоянки](#)



7.20 [Діє з...](#)



7.21.1 [Вид небезпеки](#)



7.21.2 [Вид небезпеки](#)



7.21.3 [Вид небезпеки](#)



7.21.4 [Вид небезпеки](#)



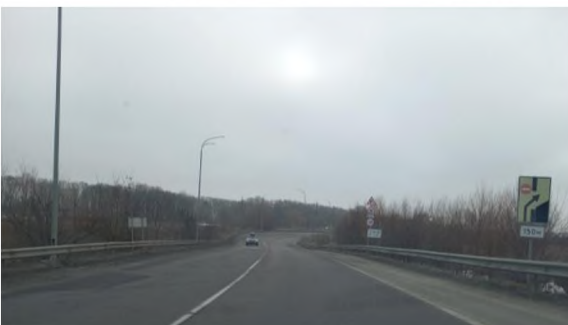
7.22 [Лижники](#)

Табличка 7.1.1 «Відстань до об'єкта» вказує відстань від знака до початку небезпечної ділянки, місця запровадження відповідного обмеження або певного об'єкта (місця), розташованого попереду за ходом руху.



Застосовується з попереджувальними знаками, якщо початок небезпечної ділянки знаходиться на іншій відстані, ніж відстань установлення цих знаків, а також з іншими знаками, встановленими заздалегідь, за винятком знаків 5.16, 5.18.1–5.18.4, 5.20.1–5.20.3, 5.28.1–5.28.3, 5.56 і знаків сервісу.





Табличка 7.1.2 «Відстань до об'єкта» вказує відстань від знака 2.1 до перехрестя в тому разі, коли безпосередньо перед перехрестям установлено знак 2.2.



Таблички 7.1.3, 7.1.4 «Відстань до об'єкта» вказує відстань до об'єкта, що знаходиться осторонь від дороги.



Також таблички застосовуються з попереджувальними знаками в місцях повороту в бік небезпечних ділянок дороги, із знаками 5.1, 5.3, 5.38 у місцях повороту до зазначених об'єктів.



Табличка 7.2.1 «Зона дії» вказує довжину небезпечної ділянки, позначеної попереджувальними знаками, або зону дії заборонних та інформаційно-вказівних знаків.



Застосовується:

з попереджувальними знаками 1.3.1, 1.3.2, 1.6, 1.7, 1.9, 1.10, 1.13, 1.14, 1.16–1.18, 1.33, 1.36, 1.37, 1.39 для визначення довжини небезпечної ділянки, при цьому, якщо знак встановлюється повторно, табличка розміщується під повторним знаком;



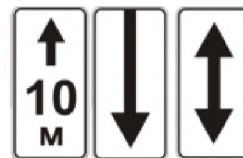
➤ із заборонними знаками 3.20, 3.25, 3.27, 3.33 для визначення зони дії знаків. Зона дії знаків, показана на табличці, не повинна перевищувати зони дії знака (до найближчого перехрестя);



➤ з інформаційно-вказівним знаком 5.30, крім випадку, коли він застосований з попереджувальним знаком, якщо дія знаків не поширюється до найближчого перехрестя; із знаками 5.41 і 5.43, щоб указати довжину одного або кількох розташованих один за одним майданчиків для зупинки.



Таблички 7.2.2–7.2.4 «Зона дії»



застосовуються тільки із заборонними знаками 3.34–3.37.

Табличка 7.2.2 – для зазначення зони дії знака, якщо вона не поширюється до найближчого перехрестя;



табличка 7.2.3 – для зазначення кінця зони дії знака;

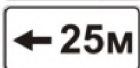
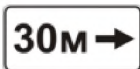


табличка 7.2.4 – для інформування водіїв про те, що вони перебувають у зоні дії знаків 3.34–3.37;

Таблички 7.2.2-7.2.4 у разі розташування знаків над проїзною частиною, узбіччям або тротуаром, розміщуються збоку від знаків.



Таблички 7.2.5 та 7.2.6 «Зона дії» вказують напрямок і зону дії заборонних знаків 3.34–3.37 праворуч або ліворуч від нього, коли зупинка або



стоянка забороняється вздовж одного боку площі, фасаду будинку. У разі застосування разом із заборонними, знаками табличка зменшує зону дії знаків.

У разі розташування знаків на стояках таблички 7.2.2–7.2.4 розміщуються під знаком. У разі розташування знаків на консольних опорах або над проїзною частиною, узбіччям або тротуаром таблички розміщуються збоку від знака (праворуч або ліворуч) таким чином, щоб знак знаходився ближче до середини проїзної частини.



Таблички 7.3.1–7.3.3 «Напрямок дії». Показують напрямки дії знаків, розташованих перед перехрестям, або напрямки руху до позначених об'єктів, що розташовані безпосередньо біля дороги.

Застосовуються із знаками 3.1–3.8, 3.11, 4.13, 5.3, що встановлюються безпосередньо перед перехрестям для зазначення їх дії на перехрещуваній дорозі.



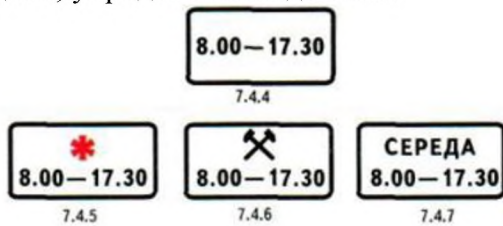


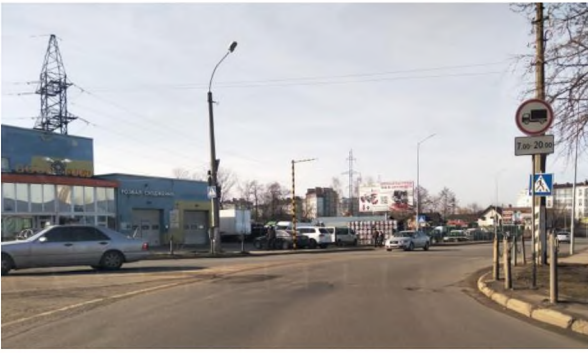
Таблички 7.3.1 і 7.3.2 можуть застосовуватися із знаком 5.38 для зазначення розташування стоянкового майданчика відносно дороги, якщо він віддалений від краю проїзної частини не більш як на 10 м.

Таблички 7.4.1–7.4.3 «Час дії» вказують дні тижня, упродовж яких діє знак: 7.4.1 – суботні, недільні та святкові дні, 7.4.2 – робочі дні, 7.4.3 – період часу, який включає декілька днів.



Табличка 7.4.4 «Час дії» вказує час доби, упродовж якого діє знак. Таблички 7.4.5–7.4.7 «Час дії» вказують дні тижня і час доби, упродовж яких діє знак.





Таблички 7.5.1–7.5.7 «Вид транспортного засобу» вказують вид транспортного засобу, на який поширюється дія знака.



7.5.1



7.5.2



7.5.3



7.5.4



7.5.5



7.5.6

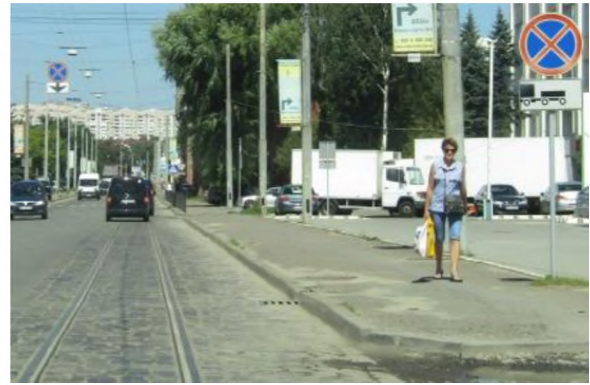


7.5.7



7.5.8

Дія таблички 7.5.1 поширює дію знака на вантажні автомобілі (у тому числі з причепом) з дозволеною максимальною масою понад 3,5 т.



Дія таблички 7.5.3 поширюється на легкові автомобілі, а також вантажні автомобілі з дозволеною максимальною масою до 3,5 т.



Табличка 7.5.8 – на транспортні засоби з розпізнавальним знаком «Табличка оранжевого кольору», що перевозять небезпечні вантажі.





Таблички 7.6.1–7.6.5 «Спосіб поставлення транспортного засобу на стоянку» застосовуються із знаком 5.39, щоб указати спосіб поставлення транспортних засобів на стоянці біля тротуару чи на ньому.



7.6.1



7.6.2



7.6.3



7.6.4



7.6.5

Табличка 7.6.1– поширюється на всі транспортні засоби, які дозволяється ставити на стоянку на проїзній частині вздовж тротуару.



Таблички 7.6.2–7.6.5 – спосіб поставлення легкових автомобілів і мотоциклів на стоянці біля тротуару та з його використанням.



Транспортні засоби повинні ставитися на стоянку так, як це вказано на табличці або визначено дорожньою розміткою. На спусках і підйомах, де дозволено стоянку, транспортні засоби повинні ставитися тільки під кутом до проїзної частини з під'їздом до тротуару передньою частиною транспортного засобу.

У населених пунктах, де стоянку дозволено на лівому боці вулиці, може бути застосовано таблички 7.6.1–7.6.5 із дзеркальним зображенням символів.

Табличка 7.7 «Стоянка з непрацюючим двигуном» Означає, що на



стоянці, позначеній знаками 5.38 або 5.39, дозволяється залишати транспортні засоби

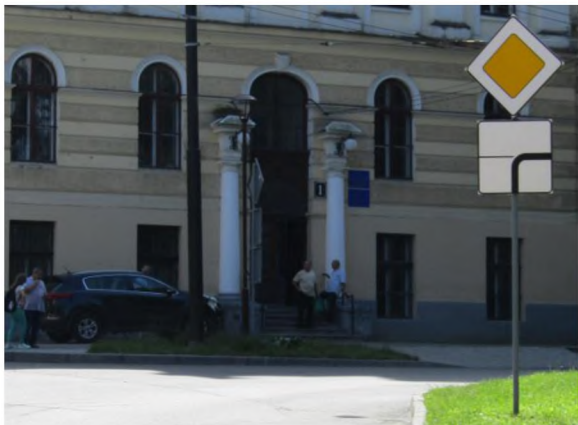
лише з непрацюючим двигуном. Табличка застосовується, як правило, на стоянках, розташованих у щільній забудові міста біля готелів, великих будинків відпочинку, торговельних центрів тощо.



Табличка 7.8 «Напрямок головної дороги» застосовується із знаками 2.1–2.3, щоб вказати напрямок головної дороги на перехресті, якщо вона змінює свій напрямок.



Табличка 7.8 у разі розташування знаків над проїзною частиною, узбіччям або тротуаром, розміщується збоку від знаків.



Табличка 7.9 «Смуга руху» застосовується для зазначення смуги, на яку поширюється дія знака або світлофора, при цьому знак повинен розташовуватись над смугою руху і, як правило, за наявності розмітки на проїзній частині.





Табличка 7.11 «Поромна переправа» застосовується із знаком 1.8 «Виїзд на набережну або берег» і вказує про наближення до поромної переправи.



Табличка 7.10 «Кількість поворотів»



застосовується із знаками 1.3.1 або 1.3.2, якщо кількість кривих у плані три і більше.

Табличка 7.12 «Ожеледиця» означає, що дія знака поширюється на зимовий період часу, коли проїзна частина може бути слизькою.



На табличці вказується кількість кривих у плані. Кількість поворотів може вказуватися і на самих знаках 1.3.1, 1.3.2 «Декілька поворотів».



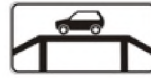
Табличка 7.13 «*Вологе покриття*» вказує, що дія знака поширюється тільки на період часу, коли покриття проїзної частини вологе.



Табличка 7.14 «*Платні послуги*» застосовується із знаками 5.38 або 5.39 для позначення стоянкових майданчиків, на яких береться платня за стоянку. Платні стоянки, як правило, охороняються, режим їх роботи по днях тижня і часу може вказуватися на додаткових табличках.



Табличка 7.15 «*Місце для огляду автомобілів*» застосовується із знаками 5.38 і 6.15 для позначення стоянкових майданчиків, на яких є естакада або оглядова канава, де можна перевірити технічний стан транспортного засобу та усунути виявлені в дорозі неполадки.



Табличка 7.16 «*Сліпі пішоходи*» застосовується із знаками 1.32, 5.35.1 та 5.35.2 і світлофорами.



Водії повинні виявляти особливу обережність і увагу під час проїзду таких переходів і давати пішоходам дорогу для

безпечного переходу ними проїзної частини.

Табличка 7.17 «*Особи з інвалідністю*»



Означає, що дія знака 5.38 поширюється лише на мотоциклами і автомобілі, на яких встановлено розпізнавальний знак «Водій з інвалідністю» відповідно до вимог Правил дорожнього руху.

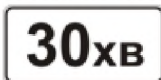


Табличка 7.18 «*Крім осіб з інвалідністю*»



Означає, що дія знака не поширюється на мотоциклами і автомобілі, на яких встановлено розпізнавальний знак «Водій з інвалідністю» відповідно до вимог Правил дорожнього руху. Застосовується із знаками 3.1, 3.34, 3.35, 3.36, 3.37, 3.38.

Табличка 7.19 «*Обмеження тривалості стоянки*» застосовується із знаками



5.38, 5.39 і вказує максимально допустиму тривалість перебування транспортних засобів на стоянці.



Використовується в основному в містах, де достатнього місця для стоянки нема або нема потреби в тривалій стоянці.

Табличка 7.20 «*Діє від ...*» застосовується для зазначення часу

03.12.01

(день, місяць, рік), з якого починає діяти дорожній знак (за винятком тимчасових), що встановлюється там, де його раніше не було.

Табличка разом із знаком встановлюється за 14 днів до початку дії знака, щоб водії, котрі досить часто проїжджають у цьому місці, звикли до інформації, яку буде введено. Табличка знімається через місяць по тому, як почав діяти знак. Такий термін дається для того, щоб не виникали конфлікти між інспекторами поліції й учасниками руху про день, коли почав діяти знак.

Таблички 7.21.1–7.21.4 «*Вид небезпеки*» встановлюються із знаком 1.39 «*Аварійно небезпечна ділянка*» та інформують про можливий вид ДТП.



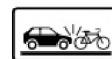
7.21.1



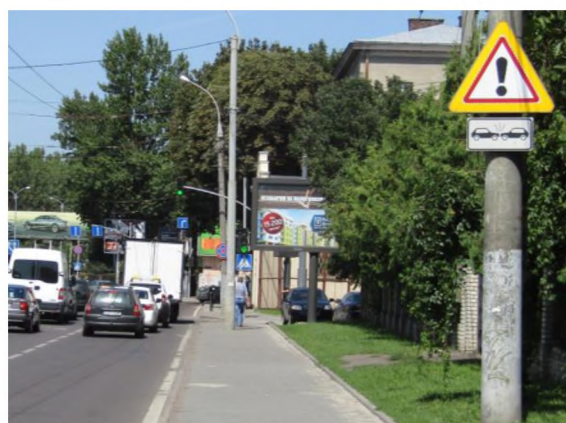
7.21.2



7.21.3



7.21.4





Таблички 7.21.1–7.21.4 «Вид небезпеки» встановлюються із знаком 1.41 «Місце (ділянка) концентрації дорожньо-транспортних пригод»



Табличка 7.22 «Лижники» Ділянка дороги проходить поблизу гірськолижних трас або трас інших зимових видів спорту.



Таблички розміщуються безпосередньо під знаками, з якими вони застосовуються. Таблички 7.2.2-7.2.4, 7.8 у разі розташування знаків над проїзною частиною, узбіччям або тротуаром, розміщуються збоку від знаків.

БІЛЕТИ ЗА ТЕМОЮ ДОРОЖНІ ЗНАКИ

1. Даний дорожній знак встановлюється перед:



1. Ділянкою дороги, що має нерівності проїзної частини – хвилястості, напливи, спучування.
2. Ділянкою дороги з вибоїнами чи просіданням дорожнього покриття на проїзній частині.
3. Штучно створюваними буграми в місцях, де необхідно примусово обмежити швидкість руху транспортних засобів.
4. Ділянкою дороги з буграми, напливами чи неплавним стикуванням конструкцій мостів.
5. В одному з випадків відповіді 3 і 4.

2. Зображена табличка визначає:



1. Кінець зони дії дорожнього знака, з яким вона встановлена.
2. Початок зони дії дорожнього знака, з яким вона встановлена.
3. Смугу руху, на яку поширюється дія знака або світлофора, з яким вона встановлена.

3. Який із зображених дорожніх знаків скасовує обмеження мінімальної швидкості руху?



①



②



③



④

1. Знак 1.
2. Знак 2.
3. Знак 3.
4. Знак 4.

4. У якому напрямку Вам дозволено рух у даній ситуації?



1. У напрямках А і Б.
2. У напрямках А і В.
3. У напрямках А, Б і В.
4. У напрямках Б і В.

5. Про що попереджує даний дорожній знак?



1. Показує напрямок повороту праворуч.
2. Показує напрямок повороту ліворуч.
3. Показує напрямок об'їзду центру перехрестя з круговим рухом.
4. Про звуження дороги з лівого боку.
5. Відповіді 1 та 3.

6. Який із зображених дорожніх знаків повторюється перед небезпечною ділянкою дороги за межами населених пунктів?



①



②



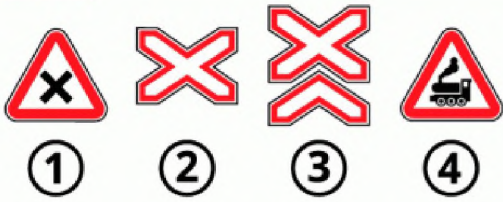
③



④

1. Знак 1.
2. Знак 2.
3. Знак 3.
4. Знак 4.
5. Усі зображені дорожні знаки.

7. Який із зображених дорожніх знаків встановлюється на залізничному переїзді без шлагбаума з двома і більше коліями?



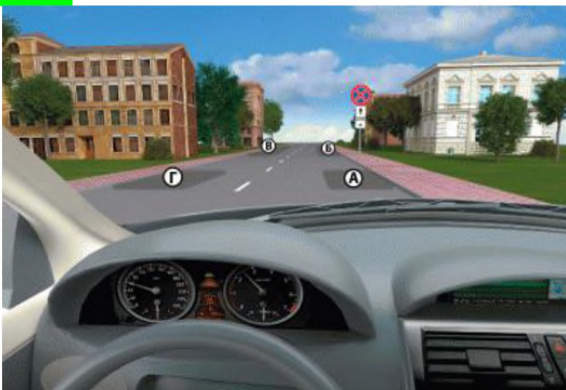
1. Знак 1.
2. Знак 2.
3. Знак 3.
4. Знак 4.

8. Зображений дорожній знак встановлюється перед:



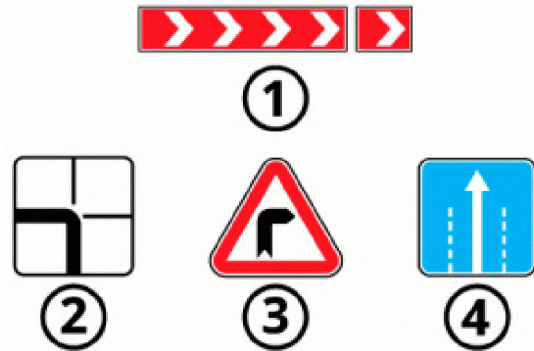
1. Ділянкою дороги, на якій можлива поява будь-яких тварин.
2. Ділянкою дороги, на якій можлива поява диких тварин.
3. Ділянкою дороги, на якій можлива поява худоби.

9. У якому із зазначених місць Ви можете зупинити свій транспортний засіб?



1. У місці А або Б.
2. У місці А або Г.
3. У місці А, В, Г.
4. У місці Б або В.
5. У місці В або Г.

10. Який із перелічених дорожніх знаків вказує водію про наближення до небезпечного повороту дороги?



1. Знак 1.
2. Знак 2.
3. Знак 3.
4. Знак 4.

11. Який із зображених дорожніх знаків надає перевагу стосовно зустрічних транспортних засобів на вузькій ділянці дороги?



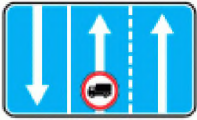
1. Знак 1.
2. Знак 2.
3. Знак 3.
4. Знак 4.
5. Знак 5.

12. У якому з місць встановлюється даний дорожній знак?



1. На небезпечному повороті дороги.
2. У місцях дороги з небезпечним узбіччям.
3. У місцях дороги, де можливі сильний вітер або раптові його пориви.

13. Зображений дорожній знак вказує:



1. Дозволені напрямки руху транспортних засобів по реверсивній смузі.
2. Дозволені напрямки руху транспортних засобів по смугах на перехресті.
3. Те, що смуга використовується для руху тільки певних видів транспортних засобів у зазначених напрямках.

14. На які з перелічених транспортних засобів поширює дію цей дорожній знак?



1. На автомобілі.
2. На мотоцикли.
3. На мопеди.
4. На автобуси.
5. Відповіді 1, 2, 3 і 4.

15. Зображений дорожній знак позначає:



1. Початок населеного пункту, в якому діють вимоги даних Правил, що визначають порядок руху в населених пунктах.
2. Початок населеного пункту, в якому на даній дорозі не діють вимоги Правил, що визначають порядок руху в населених пунктах.
3. Початок щільної забудови в межах населених пунктів, безпосередньо біля проїзної частини.

16. З яким із дорожніх знаків можуть бути встановлені зображені таблички?



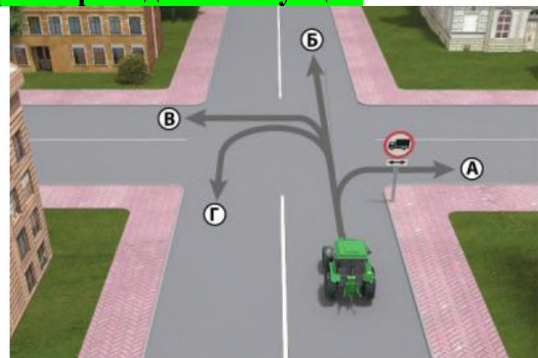
1. Зі знаком 1.
2. Зі знаком 2.
3. Зі знаком 3.
4. Зі знаком 4.
5. Зі знаком 5.

17. Який транспортний засіб поставлено на стоянку неправильно?



1. Вантажний автомобіль.
2. Мотоцикл з боковим причепом.
3. Усі правильно.

18. У якому напрямку дозволено рух трактора в даній ситуації?



1. А і В.
2. А, В і Г.
3. Б і Г.
4. Тільки Б.
5. У всіх напрямках.

19. У якому з місць Ви можете зупинити транспортний засіб для стоянки в зображеній ситуації?



1. У будь-якому місці.
2. У місці А або Б.
3. У місці А або Г.
4. У місці А, Б, Г.
5. У місці А, В або Г.

20. Даний дорожній знак попереджає:



1. Про наближення до місця, де дорога звужується зліва.
2. Про наближення до перехрестя з другорядною дорогою.
3. Про наближення до перехрестя з обмеженою оглядовістю.
4. Про наближення до перехрестя рівнозначних доріг.

21. Який час дається водіям для перестановки транспортних засобів з одного боку дороги на другий у разі одночасного встановлення зображених дорожніх знаків?



1. З 17:00 до 23:00.
2. З 19:00 до 24:00.
3. З 7:00 до 24:00.

22. Зображений дорожній знак інформує:



1. Про закінчення додаткової смуги або смуги розгону справа
2. Про наявність смуги для розгону транспортних засобів, яка прилягає з правого боку до проїзної частини.
3. Про прилягання справа до проїзної частини смуги, по якій здійснюється рух транспортних засобів у тому ж напрямку.

23. Зображений дорожній знак має таке значення:



1. На ділянці дороги, перед якою встановлений, забороняє рух зі швидкістю, що перевищує зазначену на знакові.
2. У зоні, на в'їзді в яку встановлений, забороняє рух зі швидкістю, що перевищує зазначену на знакові.

24. Про що попереджає даний дорожній знак?



1. Про наближення до нерівнозначного перехрестя.
2. Про наближення до перехрестя рівнозначних доріг.
3. Про наближення до перехрестя, на якому водій має перевагу в русі.
4. Про наближення до перехрестя, на якому необхідно дати дорогу.

25. Чи є обов'язковою зупинка для виконання вимог даного знака?



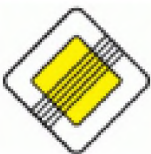
1. Ні.
2. Так.

26. Зображений дорожній знак інформує:

1. Про початок смуги гальмування з правого боку.
2. Про початок додаткової смуги руху на підйомі.
3. Про дозволені напрямки руху транспортних засобів на перехресті.
4. Відповіді 1 і 2.

27. У якому з випадків встановлюється даний дорожній знак?

1. Перед перехрестям, пішохідним переходом або ділянкою дороги, розташованою за межами населених пунктів, рух на якій регулюється світлофором.
2. За першим світлофором при в'їзді в населений пункт.
3. Перед перехрестям, видимість якого становить менше ніж 100 м у населеному пункті.
4. Відповіді 1 і 2.
5. Відповіді 1, 2 і 3.

28. Зображений дорожній знак встановлюється:

1. Перед перехрестями, на яких водієві транспортного засобу надається право першочергового проїзду нерегульованих перехресть.
2. Перед перехрестями, на яких скасовується право першочергового проїзду нерегульованих перехресть.

29. Яким транспортним засобам заборонено рух у зону дії зображеного дорожнього знака?

1. Велосипедам.
2. Мопедам.
3. Гужовим возам.
4. Відповіді 1 і 2.
5. Відповіді 1, 2 і 3.

30. Де встановлюється даний дорожній знак?

1. Перед ділянкою дороги з підвищеною слизькістю проїзної частини.
2. Перед звуженням дороги з обох боків.
3. Перед небезпечним поворотом дороги.

31. Зображений дорожній знак попереджає про наближення до:

1. Будь-якого пішохідного переходу.
2. Місця перетину велосипедної доріжки.
3. Місця, на якому можлива поява дітей.
4. Нерегульованого пішохідного переходу.

32. Якому транспортному засобу дозволено рух у прямому напрямку в зображеній ситуації?

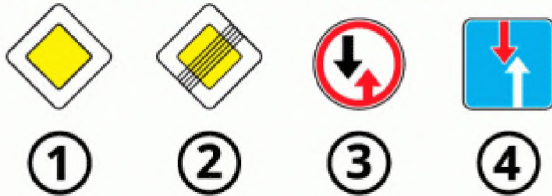
1. Легковому автомобілю й автобусу, який рухається за встановленим маршрутом.
2. Нікому.
3. Тільки автобусу, який рухається за встановленим маршрутом.

33. Який із зображених дорожніх знаків забороняє зупинку транспортних засобів?



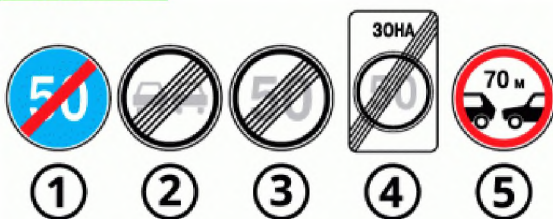
1. Знак 1.
2. Знак 2.
3. Знак 3.
4. Знак 4.
5. Знак 5.

34. Який із зображених дорожніх знаків скасовує право першочергового проїзду нерегульованих перехресть?



1. Знак 1.
2. Знак 2.
3. Знак 3.
4. Знак 4.

35. Який із зображених дорожніх знаків позначає кінець зони дії знака «Зона обмеження максимальної швидкості»?



1. Знак 1.
2. Знак 2.
3. Знак 3.
4. Знак 4.
5. Знак 5.

36. Що спільного у цих двох дорожніх знаків?

1. Інформують про дозволені напрямки руху.
2. Інформують про дорогу з одностороннім рухом.
3. Інформують про заборонені напрямки руху.
4. Інформують про рух по одній смузі.



37. На кого (які транспортні засоби) не поширюється дія зображеного дорожнього знака?

1. На таксі з увімкненим таксометром.
2. На автомобілі, що належать громадянам, які проживають у зоні дії знака.
3. На водіїв-інвалідів, що керують мотоколясками або автомобілями, позначеними розпізнавальним знаком «Інвалід».
4. Відповіді 1 і 3.
5. Відповіді 1, 2 і 3.



38. Що спільного у цих двох дорожніх знаків?

1. Інформують про кількість смуг на проїзній частині.
2. Інформують про кількість смуг попутного напрямку.
3. Вказують дозволений рух по смугах.
4. Встановлюються перед перехрестями.



39. Який із вказаних дорожніх знаків встановлюється перед ділянкою дороги з двома небезпечними поворотами, розташованими один за одним?



1. Знак 1.
2. Знак 2.
3. Знак 3.
4. Знак 4.

40. Який з наведених дорожніх знаків встановлюється перед крутим підйомом?



1. Знак 1.
2. Знак 2.
3. Знак 3.
4. Знак 4.

41. Яким (-ми) із дорожніх знаків позначається дорога, на якій не заборонена навчальна їзда на легковому автомобілі?



1. Всіма зазначеними знаками.
2. Знаками 1, 2, 4 і 5.
3. Знаками 3, 4 і 5.
4. Знаками 4 і 5.

42. Яким транспортним засобам заборонено транзитний рух у зоні дії даного дорожнього знака?



1. Усім автомобілям і тракторам із причепами.
2. Тільки вантажним автомобілям і тракторам із причепами.
3. Механічним транспортним засобам, які виконують буксирування.
4. Відповіді 1 і 3.
5. Відповіді 2 і 3.

43. Яким із дорожніх знаків позначається дорога, на якій заборонена навчальна їзда?



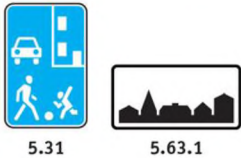
1. Всіма.
2. Знаками 1, 2 і 3.
3. Знаками 1, 2 і 5.
4. Знаками 1, 2, 3 і 4.
5. Знаками 1, 2, 3 і 5.

44. Зображений дорожній знак інформує:



1. Про наближення до перехрестя.
2. Про наближення до повороту дороги, на якому є в'їзд на прилеглу територію.
3. Про початок смуги гальмування.
4. Про розташування смуги, спеціально підготовленої для аварійної зупинки транспортних засобів у разі відмови гальмівної системи.

45. Житловою зоною вважаються:



1. Дворові території, а також частини населених пунктів, позначені дорожнім знаком 5.31.

2. Дворові території, а також частини населених пунктів, позначені дорожнім знаком 5.63.1.

46. Населеним пунктом вважається:



- «Початок населеного пункту» і «Кінець населеного пункту» на білому фоні.
- «Початок населеного пункту» і «Кінець населеного пункту» на синьому фоні.
- Забудована територія, в'їзди на яку і виїзди з якої позначаються дорожніми знаками 5.45, 5.46, 5.47, 5.48.

47. Про що попереджає даний дорожній знак, встановлений з табличкою?



- Про наближення до ділянки дороги з двома небезпечними поворотами – з першим ліворуч.
- Про наближення до ділянки дороги з дев'ятьма небезпечними поворотами – з першим ліворуч.
- Про наближення до ділянки дороги з дев'ятьма небезпечними поворотами – з першим праворуч.
- Про наближення до небезпечного повороту дороги.

48. Який дорожній знак встановлено на найближчому перехрестті після знаків дати дорогу разом з табличкою?



- Знак 1.
- Знак 2.
- Знак 3.

49. Чи дозволено рух водіїв в зону дії даного дорожнього знака, якщо водій там проживає або обслуговує підприємства, які розташовані в цій зоні?



- Дозволено.
- Заборонено.

50. Знак інформує про розташування:



- Готелю для автотуристів.
- Кемпінгу.
- Місця стоянки автомобілів у кемпінгу.
- Місця стоянки причепів у кемпінгу.

51. Зображений дорожній знак має таке значення:



- Дозволяє виконати поворот ліворуч у зазначеному місці
- Дозволяє об'їзд перешкоди тільки з лівого боку.
- Дозволяє повернути тільки ліворуч.

52. Зображений дорожній знак позначає:



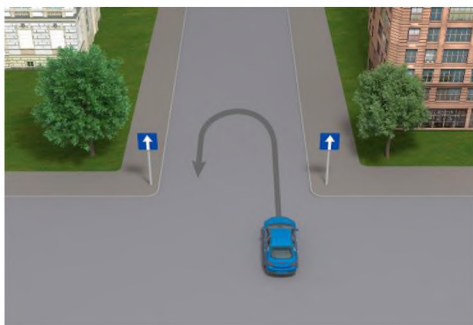
1. Початок ділянки дороги, на якій встановлено особливий режим руху.
2. Початок ділянки дороги, рух на якій дозволено тільки механічним транспортним засобам.
3. Початок ділянки дороги, що належить до автомагістралі.
4. Початок ділянки дороги, яка за режимом руху належить до доріг для автомобілів.

53. Який із зображених дорожніх знаків встановлюється на початку автомагістралі?



1. Знак 1.
2. Знак 2.
3. Знак 3.
4. Знак 4.
5. Знак 5.

54. Чи дозволено водієві синього автомобіля виконати розворот, як показано на малюнку?



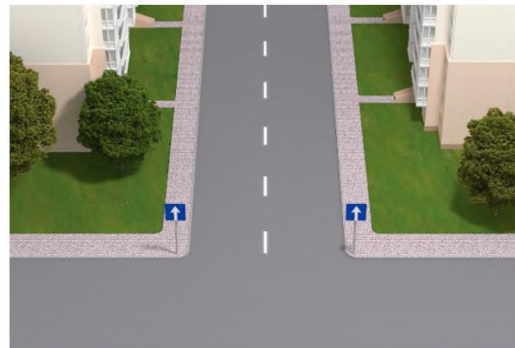
1. Дозволено.
2. Заборонено.

55. Зображеним дорожнім знаком позначається:



1. Дозволений напрямок руху транспортних засобів по смузі.
2. Дорога або відокремлена проїзна частина, по якій рух транспортних засобів по всій ширині здійснюється лише в одному напрямку.
3. Дорога, на якій по одній або кількох смугах напрямок руху може змінюватися на протилежний.

56. Що з переліченого заборонено водіям на зображеній дорозі?



1. Розворот.
2. Рух заднім ходом, крім випадків, коли неможливо під`їхати до об`єкта іншим способом.
3. Зупинка і стоянка біля лівого краю проїзної частини.
4. Відповіді 1 і 2.
5. Відповіді 1, 2 і 3.

57. Зображений дорожній знак дозволяє рух:



1. Зі швидкістю не меншою від тієї, що вказана на знаку.
2. Зі швидкістю, що не перевищує зазначену на знакові.
3. Зі швидкістю, яка дорівнює тій, що вказана на знаку.

58. По якій дорозі Вам дозволено рух?



1. По будь-якій дорозі.
2. По дорозі А.
3. По дорозі Б.

59. Зображений дорожній знак встановлюється:



1. На перехресті з круговим рухом, вимагає об'їзду клумби в напрямку, показаному стрілками.
2. На перехресті, через яке організовано об'їзд.

60. Зображений дорожній знак дозволяє рух:



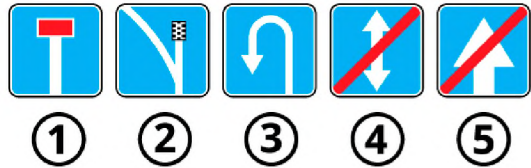
1. Легкових автомобілів і мотоциклів.
2. Автобусів і маршрутних транспортних засобів.
3. Вантажних автомобілів, дозволена максимальна маса яких не перевищує 3,5 т.
4. Відповіді 1 і 2.
5. Відповіді 1, 2 і 3.

61. Зображений дорожній знак дозволяє рух:



1. На велосипедах і мопедах.
2. На велосипедах, а також пішоходам за умови, що поряд немає тротуару або доріжки для руху пішоходів.
3. На велосипедах.
4. На мопедах і велосипедах з підвісним мотором.

62. Який із зображених дорожніх знаків позначає кінець дороги з одностороннім рухом?



1. Знак 1.
2. Знак 2.
3. Знак 3.
4. Знак 4.
5. Знак 5.

63. Зображений дорожній знак вказує:



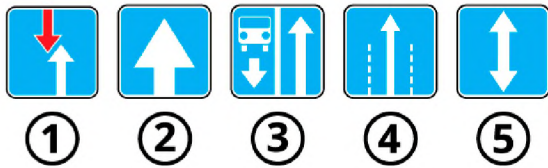
1. Початок ділянки дороги з двостороннім рухом після одностороннього.
2. Початок ділянки дороги з одностороннім рухом.
3. Початок ділянки дороги, де на одній або кількох смугах напрямку руху може змінюватися на протилежний.
4. Початок окремої смуги для руху маршрутних транспортних засобів.

64. Зображений дорожній знак позначає:



1. Кінець дороги або відокремленої проїзної частини, по всій ширині якої рух транспортних засобів здійснюється тільки в одному напрямку.
2. Кінець дороги з розділювальною смугою.
3. Кінець ділянки дороги, на одній або кількох смугах якої напрямку руху може змінюватися на протилежний.
4. Кінець смуги для руху маршрутних транспортних засобів.

65. Який із зображених дорожніх знаків інформує про початок ділянки дороги, де на одній або кількох смугах напрямок руху може змінюватися на протилежний?



1. Знак 1.
2. Знак 2.
3. Знак 3.
4. Знак 4.
5. Знак 5.

66. Зображений дорожній знак вказує:



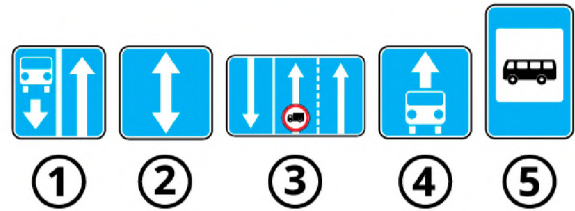
1. Те, що смуга використовується для руху тільки певних видів транспортних засобів у зазначених напрямках.
2. Кількість смуг на перехресті і дозволени напрямки руху на кожній з них.
3. Обидва варіанти правильні.

67. Зображений дорожній знак вказує:



1. Дозволені напрямки руху на перехресті.
2. Напрямок руху по смугі для маршрутних транспортних засобів.
3. Те, що на дорозі, яка перетинається, двосторонній рух.
4. Те, що на дорозі, яка перетинається, є реверсивна смуга.

68. Який із зображених дорожніх знаків позначає смугу тільки для транспортних засобів, що рухаються за встановленим маршрутом?



1. Знак 1.
2. Знак 2.
3. Знак 3.
4. Знак 4.
5. Знак 5.

69. Чи дозволено Вам повернути ліворуч у зображеній ситуації?



1. Дозволено тільки в другий проїзд.
2. Дозволено тільки в обидва проїзди.
3. Заборонено.

70. У яких напрямках Вам дозволено рух у зображеній ситуації?



1. Ліворуч або у зворотному напрямку.
2. Прямо або ліворуч.
3. Прямо, ліворуч або у зворотному напрямку.
4. Тільки ліворуч.

71. Зображений дорожній знак вказує:



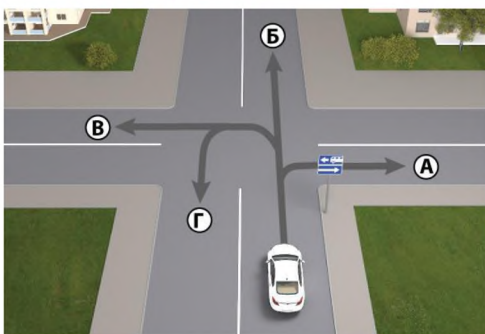
1. Дозволений напрямок руху – тільки ліворуч.
2. Напрямок головної дороги на перехресті.
3. Напрямок руху на дорозі, що перетинається, якщо на ній організовано односторонній рух.

72. Зображений дорожній знак позначає:



1. Дорогу, на якій рух транспортних засобів здійснюється за встановленим маршрутом по спеціально відведеній смузі назустріч загальному потоку транспортних засобів.
2. Дорогу, на якій рух транспортних засобів здійснюється за встановленим маршрутом по спеціально відведеній смузі, розташованій з правого боку проїзної частини.
3. Дорогу, на якій рух транспортних засобів здійснюється по двох зустрічних смугах.

73. У якому з напрямків дозволено рух водієві білого автомобіля в зображеній ситуації?



1. У будь-якому з напрямків.
2. У напрямку А або Г.
3. У напрямку А, Б або В.
4. У напрямку А, Б, або Г.
5. У напрямку А.

74. На кого (які транспортні засоби) не поширюється дія зображеного дорожнього знака?



1. На таксі, що здійснюють посадку або висадку пасажирів (розвантаження чи завантаження вантажу).
2. На транспортні засоби, що рухаються за встановленими маршрутами.
3. На водіїв-інвалідів, що керують мотоциклом або автомобілем, позначеними розпізнавальним знаком «Інвалід».
4. Відповіді 1 і 2.
5. Відповіді 1, 2 і 3.

75. Який із зображених знаків забороняє стоянку тільки в непарні числа місяця?



1. Знак 1.
2. Знак 2.
3. Знак 3.
4. Знак 4.

76. Чи дозволено Вам виконати посадку пасажирів в зображеній ситуації?



1. Дозволено.
2. Заборонено.

77. Який з автомобілів поставлено на стоянку з порушенням Правил дорожнього руху в зображеній ситуації?



1. Обидва поставлені правильно.
2. Червоний автомобіль.
3. Чорний автомобіль.

78. З якою дорожньою розміткою може застосовуватися дорожній знак «Зупинка заборонена»?



1. З білою переривчастою лінією розмітки, яка наноситься біля краю проїзної частини або по верху бордюру.
2. З білою суцільною лінією розмітки, яка наноситься біля краю проїзної частини або по верху бордюру.
3. З жовтою переривчастою лінією розмітки, яка наноситься біля краю проїзної частини або по верху бордюру.
4. З жовтою суцільною лінією розмітки, яка наноситься біля краю проїзної частини або по верху бордюру.

79. Дія якого із зображених дорожніх знаків поширюється тільки на той бік дороги, над яким він встановлений?



1. Знак 1.
2. Знак 2.
3. Знак 3.
4. Знак 4.
5. Усі перелічені вище знаки.

80. Який з автомобілів поставлено на стоянку з порушенням Правил дорожнього руху в зображеній ситуації?



1. Жовтий.
2. Зелений і жовтий.
3. Зелений.
4. Чорний і жовтий.

81. У яких напрямках Вам дозволено рух у зображеній ситуації?



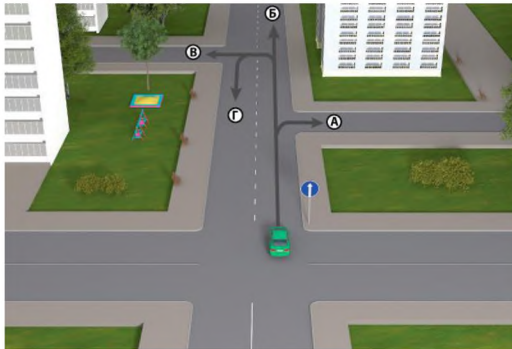
1. Ліворуч або на розворот.
2. Прямо або ліворуч.
3. Тільки ліворуч.

82. У якому з напрямків Вам дозволено рух у зображеній ситуації?



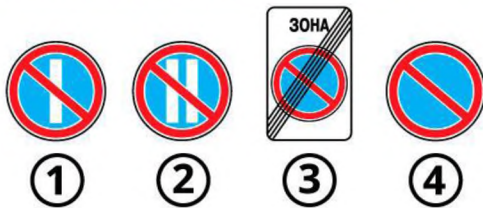
1. У напрямку А або Б.
2. У напрямку А, Б або В.
3. У напрямку А, Б, В або Г.
4. У напрямку Б, В або Г.

83. У якому напрямку водієві зеленого автомобіля дозволено рух у зображеній ситуації?



1. У напрямках А і Б.
2. У напрямках В і Г.
3. У напрямку Б, В або Г.
4. У напрямку Б.

84. Який із зображених дорожніх знаків позначає кінець зони обмеженої стоянки, початок якої позначено відповідним дорожнім знаком?



1. Знак 1.
2. Знак 2.
3. Знак 3.
4. Знак 4.

85. Який із зображених дорожніх знаків забороняє проїзд без обов'язкової зупинки перед контрольними пунктами?



1. Знак 1.
2. Знак 2.
3. Знак 3.
4. Знак 4.
5. Знак 5.

86. Чи дозволено Вам повернути ліворуч у зображеній ситуації на перехресті?



1. Дозволено в будь-який із проїздів.
2. Дозволено тільки в другий проїзд.
3. Дозволено тільки в перший проїзд.
4. Заборонено.

87. Попереджувальні знаки встановлюють до початку небезпечної ділянки поза населеними пунктами на відстані:

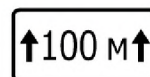
1. 100–300 м.
2. 150–200 м.
3. 150–300 м.
4. 50–100 м.

88. Який із зображених дорожніх знаків інформує про напрямок руху до зазначених на ньому пам'яток?



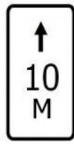
1. Знак 1.
2. Знак 2.
3. Знак 3.
4. Знак 4.

89. Зображена табличка вказує:



1. Відстань до небезпечної ділянки або визначеного об'єкта.
2. Відстань до місця запровадження відповідного обмеження.
3. Протяжність небезпечної ділянки або зону дії заборонних та інформаційно-вказівних знаків.
4. Відповіді 1 і 2.

90. З яким дорожнім знаком встановлюється зображена табличка?



1. З будь-яким із перелічених вище знаків.
2. Зі знаком 1.
3. Зі знаком 2.
4. Зі знаком 3.
5. Зі знаком 4.

91. Зображена табличка вказує:



1. Знак, з яким вона встановлена, діє в робочі дні.
2. Знак, з яким вона встановлена, діє в суботні та недільні дні тижня.
3. Знак, з яким вона встановлена, діє у святкові дні.
4. Правильні відповіді 2 і 3.

92. Зображена табличка вказує:



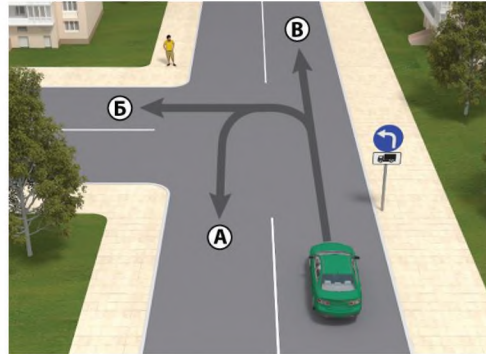
1. Напрямок дії дорожніх знаків, розташованих перед перехрестям.
2. Напрямок руху до позначених об'єктів, що розташовані безпосередньо біля дороги.
3. Правильні обидві відповіді.

93. Дія зображеної таблички поширюється:



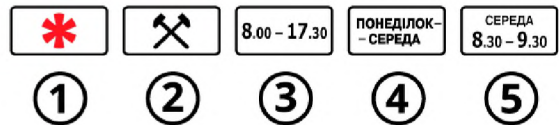
1. На вантажні автомобілі, в тому числі з причепами, дозволеною максимальною масою до 3,5 т.
2. На вантажні автомобілі, в тому числі з причепами, дозволеною максимальною масою понад 3,5 т.
3. На вантажні автомобілі, що перевозять небезпечні вантажі.
4. На всі вантажні автомобілі.

94. У якому з напрямків дозволено рух водієві легкового автомобіля в зображеній ситуації?



1. У напрямках А, Б і В.
2. У напрямку А або Б.
3. У напрямку Б або В.
4. У напрямку Б.

95. Встановлений з якою із зображених табличок дорожній знак діє в усі робочі дні?



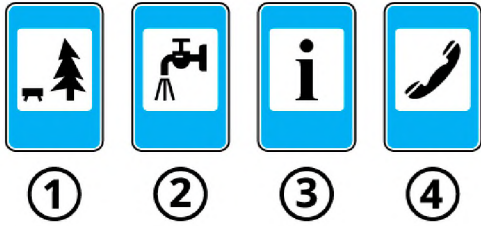
1. З табличкою 1.
2. З табличкою 2.
3. З табличкою 3.
4. З табличкою 4.
5. З табличкою 5.

96. Дія зображеної таблички поширюється:



1. На транспортні засоби з причепами.
2. На транспортні засоби, що виконують буксирування.
3. Правильні обидві відповіді.

97. Який із зображених дорожніх знаків інформує про наявність на дорозі обладнаного місця відпочинку?



1. Знак 1.
2. Знак 2.
3. Знак 3.
4. Знак 4.

98. Зображений дорожній знак інформує:



1. Про місце розташування залізничного вокзалу.
2. Про місце розташування пункту зупинки поїздів.
3. Про місце розташування метро.
4. Відповіді 1 і 2.

99. Зображений дорожній знак інформує:



1. Про початок місця зупинки автобусів.
2. Про місце розташування автовокзалу або автостанції.
3. Обидві відповіді правильні.

100. Зображений дорожній знак інформує:



1. Про місце розташування культової споруди.
2. Про місце розташування промислової зони.
3. Про початок щільної забудови.

101. Зображений дорожній знак інформує:



1. Про місце розташування культової споруди.
2. Про місце розташування промислової зони.
3. Про початок щільної забудови.

102. Зображений дорожній знак інформує:



1. Про можливе здійснення контролю за порушенням Правил дорожнього руху за допомогою спеціальних технічних засобів.
2. Про наближення до місця фіксації швидкості руху.
3. Про наближення до поста Державтоінспекції.

103. Зображений дорожній знак інформує:



1. Про місце розташування відділення зв'язку.
2. Про місце розташування телефону громадського користування.
3. Про місце розташування телефону для виклику аварійних служб.

104. Зображений дорожній знак інформує:



1. Про місце розташування автозаправної станції одного виду пального.
2. Про місце розташування газозаправної станції.
3. Про місце розташування спільної автозаправної станції.

105. Дія зображеної таблички поширюється:



1. На вантажні автомобілі дозволеною максимальною масою понад 3,5 т.
2. На вантажні автомобілі, що перевозять небезпечний вантаж.
3. На всі вантажні автомобілі.
4. На всі транспортні засоби, що перевозять небезпечний вантаж.

**ВІДПОВІДІ ДО ЕКЗАМЕНАЦІЙНИХ БІЛЕТІВ
ЗА ТЕМОЮ ДОРОЖНІ НАКИ**

| № питання | Відповідь | № питання | Відповідь |
|-----------|-----------|-----------|-----------|
| 1 | 5 | 26 | 4 |
| 2 | 3 | 27 | 1 |
| 3 | 2 | 28 | 2 |
| 4 | 3 | 29 | 5 |
| 5 | 5 | 30 | 2 |
| 6 | 1 | 31 | 4 |
| 7 | 3 | 32 | 3 |
| 8 | 2 | 33 | 5 |
| 9 | 3 | 34 | 2 |
| 10 | 3 | 35 | 4 |
| 11 | 1 | 36 | 2 |
| 12 | 1 | 37 | 4 |
| 13 | 3 | 38 | 2 |
| 14 | 5 | 39 | 2 |
| 15 | 3 | 40 | 1 |
| 16 | 4 | 41 | 4 |
| 17 | 1 | 42 | 5 |
| 18 | 3 | 43 | 2 |
| 19 | 4 | 44 | 4 |
| 20 | 2 | 45 | 1 |
| 21 | 2 | 46 | 3 |
| 22 | 1 | 47 | 3 |
| 23 | 2 | 48 | 2 |
| 24 | 2 | 49 | 2 |
| 25 | 2 | 50 | 4 |

| № питання | Відповідь | № питання | Відповідь |
|-----------|-----------|-----------|-----------|
| 51 | 2 | 79 | 5 |
| 52 | 1 | 80 | 1 |
| 53 | 3 | 81 | 1 |
| 54 | 2 | 82 | 2 |
| 55 | 2 | 83 | 3 |
| 56 | 4 | 84 | 3 |
| 57 | 1 | 85 | 1 |
| 58 | 1 | 86 | 2 |
| 59 | 1 | 87 | 3 |
| 60 | 5 | 88 | 2 |
| 61 | 2 | 89 | 3 |
| 62 | 5 | 90 | 1 |
| 63 | 3 | 91 | 4 |
| 64 | 1 | 92 | 3 |
| 65 | 5 | 93 | 2 |
| 66 | 2 | 94 | 1 |
| 67 | 4 | 95 | 2 |
| 68 | 4 | 96 | 3 |
| 69 | 1 | 97 | 1 |
| 70 | 3 | 98 | 4 |
| 71 | 3 | 99 | 2 |
| 72 | 1 | 100 | 1 |
| 73 | 4 | 101 | 2 |
| 74 | 5 | 102 | 1 |
| 75 | 3 | 103 | 3 |
| 76 | 1 | 104 | 2 |
| 77 | 1 | 105 | 4 |
| 78 | 4 | | |

СПИСОК ВИКОРИСТАНОЇ ЛІТЕРАТУРИ

1. Дерех З. Д., Тимовський О. А. Правила дорожнього руху в цифрах: навч. посіб. Київ: А.С.К., 2006. 72 с.
2. Дерех З. Д., Заворицький Ю. Є. Посібник з правил дорожнього руху. Київ: Арій, 2008. 216 с.
3. Тимовський О. А., Заворицький Ю.Є. Дорожні знаки, дорожня розмітка в ілюстраціях: навч. посіб. Київ: А.С.К., 2008. 104 с.
4. Хом'як Й. В., Шевчук В. В. Правила дорожнього руху. Дорожні знаки. Методичні рекомендація до виконання практичних робіт. Львів: ЛНАУ, 2008. 114 с.
5. Тимовський О. А., Тимовська Ю. О., Тимовська Н. О. Правила дорожнього руху в малюнках: навч. посіб. із змінами та допов., внес. постановами Каб. Міністрів України. Тернопіль: Навчальна книга, 2014. 128 с.
6. Тимовський О. А., Нестеренко В. Б. Основи керування автомобілем і безпека дорожнього руху: в запитаннях і відповідях. Книга 1: навч. посіб. Київ: Основа, 2008. 176 с.
7. Собакарь А. О., Холмянський Я. Д., Тараненко С. М. Основи безпеки дорожнього руху: навч. посіб. / за ред. В. М. Бесчастного. Київ: Знання, 2007. 312 с.
8. Шевчук В. В. Правила дорожнього руху. Дорожні знаки. Дорожня розмітка. Методичні рекомендація до виконання практичних робіт з дисципліни «Правила дорожнього руху» студентами спеціальності 274 «Автомобільний транспорт». Львів: ЛНАУ, 2017. 82 с.
9. Правила дорожнього руху України: відповідає офіційному тексту. Київ: УКРСПЕЦВИДАВ, 2021. 64 с.
10. Системологія на транспорті: підручник: у 5 кн. Київ: Знання, 2012. Кн. 4: Організація дорожнього руху / за заг. ред. М. Ф. Дмитриченка. 452 с.
11. Правила дорожнього руху. URL: <http://pdd.ua/ua/> (дата звернення 11.03.2021).
12. Правила дорожнього руху. URL: <https://vodiy.ua/pdr/> (дата звернення 10.02.2021).
13. Тести ПДР. Сервісні центри МВС. URL: <http://pdr.hsc.gov.ua/test-pdd/uk/> (дата звернення 15.02.2021).
14. Про дорожній рух. URL: <https://roadrules.com.ua/> (дата звернення 05.03.2021).
15. Знаки UA. URL: <http://www.znakiua.ua/> (дата звернення 04.03.2021).
16. Про дорожній рух: Закон України від 16.10.2020 р. № 3353-XII URL: <http://zakon.rada.gov.ua/laws/show/3353-12> (дата звернення 11.03.2021).