

ЛЬВІВСЬКИЙ НАЦІОНАЛЬНИЙ УНІВЕРСИТЕТ  
ПРИРОДОКОРИСТУВАННЯ  
ФАКУЛЬТЕТ БУДІВНИЦТВА ТА АРХІТЕКТУРИ  
КАФЕДРА АРХІТЕКТУРИ

# ПОЯСНЮВАЛЬНА ЗАПИСКА

до дипломної роботи  
рівня вищої освіти «Магістр»

на тему:

*«Архітектурно-просторова ревіталізація та адаптація до сучасних потреб Марійського духовного центру у с. Зарваниці Тернопільського району Тернопільської області»*

Виконала:

студентка VI курсу, групи Арх - 61  
спеціальності  
191 «Архітектура та містобудування»

*Грубенюк Соломія Любомирівна*  
(прізвище та ініціали)

Керівник: *Степанюк Андрій Володимирович*  
(прізвище та ініціали)

Консультанти з розділів:

Науково-дослідний \_\_\_\_\_  
( підпис )

*Степанюк А.В.*  
(прізвище та ініціали)

Охорона навколишнього  
середовища \_\_\_\_\_  
( підпис )

*Панас Н.Є.*  
(прізвище та ініціали)

Дубляни - 2024 рік

**ЛЬВІВСЬКИЙ НАЦІОНАЛЬНИЙ УНІВЕРСИТЕТ  
ПРИРОДОКОРИСТУВАННЯ**

Факультет будівництва та архітектури  
Кафедра архітектури  
Рівень вищої освіти «Магістр»  
Спеціальність 191 «Архітектура та містобудування»

**ЗАТВЕРДЖУЮ**

Завідувач кафедри \_\_\_\_\_  
“22” квітня 2024 року

**ЗАВДАННЯ**  
на магістерську роботу

студенту

*Грубенюк Соломії Любомирівні*  
(прізвище, ім'я, по-батькові)

**1. Тема роботи** *Архітектурно-просторова ревіталізація та адаптація до сучасних потреб Марійського духовного центру у с. Зарваниці Тернопільського району Тернопільської області.*

**керівник роботи** *Степанюк Андрій Володимирович, к.арх., доцент*  
(прізвище, ім'я, по-батькові, науковий ступінь, вчене звання)

затверджені наказом університету від “19” квітня 2024 року № 256 / к-с

**2. Строк подання студентом роботи:** *17 грудня 2024 року*

**3. Вихідні дані до роботи:**

*містобудівні схеми Тернопільської області, об'єднаної територіальної громади, ілюстративні матеріали наукової літератури та інтернет-ресурсів, авторські фото архітектурних об'єктів, замальовки, обмірні креслення*

**4. Зміст пояснювальної записки:**

*Реферат*

*Зміст*

*Вступ (актуальність, мета, завдання, об'єкт, предмет, методика дослідження).*

*1. Стан проблеми, огляд літератури.*

*2. Комплексне дослідження ревіталізація та адаптація до сучасних потреб Марійського духовного центру у с. Зарваниці.*

*2.1. Зарубіжний досвід ревіталізація та адаптація до сучасних потреб духовних центрів.*

*2.2. Вітчизняний ревіталізація та адаптація до сучасних потреб духовних центрів.*

*3. Проектні пропозиції.*

4. Охорона навколишнього середовища.  
Висновки та пропозиції

5. Перелік графічного матеріалу:

*архітектурно-ілюстративні матеріали з дослідження задекларованої проблеми вітчизняного та зарубіжного досвіду, проектні пропозиції духовно-релігійного центру та архітектурно-планувальні креслення запроєктованого об'єкту*

6. Консультанти розділів проекту

Розділ	Прізвище, ініціали та посада консультанта	Підпис, дата	
		завдання видав	завдання прийняв
<b>1</b>	<i>Степанюк А.В., доцент</i>		
<b>2</b>	<i>Степанюк А.В., доцент</i>		
<b>3</b>	<i>Степанюк А.В., доцент</i>		
<b>4</b>	<i>Панас Н.Є., доцент</i>		

7. Дата видачі завдання *24 квітня 2024 року*

**КАЛЕНДАРНИЙ ПЛАН**

№ з/п	Назва етапів дипломного проекту	Строк виконання етапів проекту	Виконання
1	<i>Збір та опрацювання матеріалів для виконання магістерської роботи</i>	2.06.24	
2	<i>Підготовка та написання розділу з комплексного дослідження задекларованої проблеми</i>	18.10.24	
3	<i>Виконання ілюстративних та архітектурно-планувальних креслень</i>	28.10.24	
4	<i>Виконання проектних пропозицій</i>	18.11.24	
5	<i>Виконання розділу з охорони навколишнього середовища</i>	25.11.24	
6	<i>Оформлення ілюстративного матеріалу та пояснювальної записки</i>	9.12.22	

Студентка \_\_\_\_\_  
(підпис)

*Грубенюк С. Л.*  
(прізвище та ініціали)

Керівник роботи \_\_\_\_\_  
(підпис)

*Степанюк А.В.*  
(прізвище та ініціали)

## РЕФЕРАТ

Магістерська робота на присвоєння освітнього ступеня «магістр» – 77 сторінок текстової частини, ілюстративний матеріал на планшеті розмірами 10 м2, 51 джерело літератури, 39 рисунків.

«Архітектурно-просторова ревіталізація та адаптація до сучасних потреб Марійського духовного центру у с. Зарваниці Тернопільського району Тернопільської області» Грубенюк С.Л. – Магістерська робота. Кафедра архітектури. – Дубляни, Львівський НУП, 2024 р.

У даній дипломній роботі розглядається розробка проекту вдосконалення та модернізації Марійського духовного центру в селі Зарваниця Тернопільської області. Проектом також заплановано створення нових споруд, зокрема будівлі громадського та службового призначення – ризниці-трапезної.

Тема дипломного проекту вибрана з урахуванням щорічного збільшення зацікавленості мешканців Західної України у відвідуванні Зарваниці, і відповідно затребуваність в створенні умов, які відповідали б сучасним потребам паломників, а також необхідність створення нових споруд для священнослужителів та різних категорій відвідувачів святого місця.

Здійснено аналіз іноземного та вітчизняного досвіду, виявлено позитивні та негативні аспекти містобудівних та архітектурно-планувальних рішень різних духовних центрів впродовж історії їхнього розвитку. Розглянуто особливості формування зовнішнього вигляду архітектурних комплексів, їх структури. Запропоновано ідеї щодо створення необхідних майданчиків, зон та споруд, інтегрованих у схему Марійського духовного центру Зарваниця.

## ЗМІСТ

<b>ВСТУП .....</b>	<b>7</b>
<b>РОЗДІЛ І СТАН ПРОБЛЕМИ, ОГЛЯД ЛІТЕРАТУРИ.....</b>	<b>9</b>
<b>РОЗДІЛ ІІ КОМПЛЕКСНЕ ДОСЛІДЖЕННЯ РЕВІТАЛІЗАЦІЇ ТА АДАПТАЦІЇ ДО СУЧАСНИХ ПОТРЕБ ДУХОВНИХ ЦЕНТРІВ.....</b>	<b>11</b>
2.1 Дослідження архітектури духовних центрів Європи.....	11
2.1.1 Мон-Сен-Мішель, Франція.....	13
2.1.2 Лурд, Франція.....	16
2.1.3 Ясна гора в Ченстохові, Польща.....	23
2.1.4 Меджугор'є, Боснія і Герцоговина.....	25
2.2 Вітчизняний досвід просторового планування сакральних комплексів..	27
2.2.1 Санктуарій Летичівської Богородиці, Хмельницька область.....	27
2.2.2 Софіївський собор з ансамблем монастирських споруд, Київ.....	28
2.2.3 Свято-Успенська Унівська Лавра, Львівська область.....	31
2.2.3 Свято-Успенська Почаївська Лавра, Тернопільська область.....	32
<b>РОЗДІЛ ІІІ ПРОЕКТНІ ПРОПОЗИЦІЇ.....</b>	<b>36</b>
3.1 Об'ємно-просторова ревіталізація Марійського духовного центру Зарваниця.....	36
3.1.1 Фізико-географічні та природньо-кліматичні умови.....	36
3.1.2 Історичний розвиток Марійського духовного центру Зарваниця.....	38
3.1.3 Стан містобудівної структури, актуальні потреби та проблеми....	48
3.1.4 Пропозиції щодо просторової модернізації Зарваницького духовного центру .....	50
3.2 Проект ризниці-трапезної в структурі сакрального комплексу.....	53
3.2.1 Аналіз вихідних даних про ділянку проектування, існуючих зв'язків, будівель, особливостей рельєфу.....	53

3.2.2 Пошук конфігурації та об'ємно-просторового вирішення споруди.....	56
3.2.3 Планувальння та функціональне зонування ризниці-трапезної....	60
3.2.4 Конструктивні елементи будівлі.....	64
3.2.5 Обґрунтування фасадних вирішень, матеріалів для оздоблення...	65
<b>РОЗДІЛ IV ОХОРОНА НАВКОЛИШНЬОГО СЕРЕДОВИЩА.....</b>	<b>67</b>
4.1 Особливості природоохоронних заходів при ревіталізації та адаптації до сучасних потреб духовних центрів.....	68
4.2 Пропозиції з охорони навколишнього середовища під час ревіталізації та адаптації до сучасних потреб духовних центрів .....	70
<b>ЗАГАЛЬНІ ВИСНОВКИ.....</b>	<b>73</b>
<b>БІБЛІОГРАФІЧНИЙ СПИСОК.....</b>	<b>74</b>

## Вступ

Кожна людина потребує підтримки, міцної опори, на яку може спертись приймаючи важливі рішення, долаючи виклики та перешкоди що трапляються на її життєвому шляху. Для багатьох таким поводитирем є віра. Окрім внутрішнього відчуття довіри до Бога, ми потребуємо й зовнішнього вияву наших думок, тому створюються сакральні споруди – місця, де особливо відчувається зв'язок з Господом. Архітектура є одним з найяскравіших інструментів передачі відчуттів через просторові вирішення конструкцій, пластику форм та різноманітність використаних матеріалів.

Для українців з давніх-давен віра була важливою. В кожному поселенні найчільніше місце займала церква. Вона була центром, орієнтиром і архітектурною домікантою. Сьогодні, коли наша нація вкотре боронить свої землі від загарбників, питання віри є особливо актуальним.

Інколи відбуваються події, які неможливо пояснити, але завдяки яким до нас промовляє Господь. Саме на місцях таких об'явлень створюють санктуарії – духовні центри, в яких по-особливому відчувається Божа присутність. Одним з таких місць є і велика святиня Української Греко-Католицької Церкви Марійський духовний центр в селі Зарваниця Тернопільської області. Він входить в асоціацію двадцяти Марійських духовних центрів Європи.

З кожним роком Зарваницю відвідує все більше прочан. Інфраструктура та архітектура комплексу потребує модернізації та адаптації до сучасних потреб як для відвідувачів, так і для жителів марійського комплексу та села. Через особливість розбудови центру відповідно до потреб спільноти в різний період часу різними авторами, архітектурі бракує єдності та гармонійності, виглядає інколи як стихійне явище, а не ансамбль (особливо стосується службових та багатофункціональних споруд). Завдяки збільшенню інтересу паломників до святині, трансформації їх потреб, є необхідність в реорганізації зон для паркування автотранспорту, прийому їжі та торгівлі. Сучасні сакральні комплекси тепер виконують роль не лише релігійних пам'яток, але й надають для відвідувачів пропозиції соціального, рекреаційного, реабілітаційного та

культурного характеру. Це зумовлює необхідність перегляду просторового та функціонального планування поселення і проектування нових споруд. А також пояснює актуальність обраної теми.

У пояснювальній записці визначаються особливості містобудівного, об'ємно-просторового розвитку та виникнення архітектурно-стилістичного образу духовних комплексів Європи та України. Проводиться аналіз основних аспектів у проектуванні сучасних будівель та їх інтеграція в сформований раніше простір. Досліджуються принципи ревіталізації та адаптації до сучасних потреб санктuariїв на прикладі концептуального дипломного проекту модернізації Марійського духовного центру в селі Зарваниця Тернопільської області та створення будівлі ризниці-трапезної в її структурі.

Предмет дослідження: Історичний розвиток містобудівних та архітектурно-планувальних рішень духовних комплексів.

Об'єкт дослідження: Марійський духовний комплекс в селі Зарваниця Тернопільської області.

Сукупність загальнонаукових та спеціальних методів, необхідних для всебічного дослідження особливостей архітектурно-планувальних вирішень Марійських духовних центрів складає методичну основу магістерської роботи. Виокремо такі методи: особисті спостереження наявного стану споруд та інфраструктури комплексу, метод натурних обстежень та фотофіксації, аналогія з іноземними Марійськими духовними центрами, метод розмови зі священнослужителями, аналіз та синтез історичних, дослідницьких, літературних джерел та фактів, узагальнення.

У цьому дослідженні внесено новий матеріал, що стосується розвитку архітектурно-планувального організації Марійського духовного комплексу в селі Зарваниця Тернопільської області .

Досліджено особливості містобудівних та об'ємно-планувальних змін, що сталися з комплексами сакральних споруд впродовж історії їхнього існування.



## РОЗДІЛ І

### СТАН ПРОБЛЕМИ, ОГЛЯД ЛІТЕРАТУРИ

Чимало українських дослідників написали наукові праці що стосуються розвитку, характерних особливостей, актуальних проблем сакральної архітектури України. С.Мочкін досліджував сакральні пам'ятки західних областей України в умовах антирелігійної політики та втрачені святині. [24]. О.Міщенко провів класифікацію і просторовий аналіз сакральної спадщини України [23].

Про особливості архітектурно-просторових рішень сучасної української церкви, пошуки нової архітектури християнського самовираження можемо почитати у працях А.Степанюка та Р.Кюнцлі. «Архітектура храму організовує сакральне середовище в межах містобудівельного простору, де церква є візуальною домінантою оточуючого середовища, а також у межах внутрішнього простору храму, в якому християни мають можливість провести обряд духовного самовираження. Від того, як архітектор зуміє поєднати сучасні матеріали, модернові форми та традиції об'ємно-просторових і архітектурно-художніх рішень при будівництві храму, буде залежати успішне задоволення релігійних потреб віруючих. Кожен архітектор, що бере на себе відповідальність храмовбудування, повинен пам'ятати про його призначення [17]. Також вони підсумовують: «Адаптація людини в умовах глобалізованоного суспільства, яка зазнає все більші психологічні стреси, можлива через компенсацію спокою, віри, розради в храмі. Така компенсація можлива при гармонійному поєднанні в архітектурі храму новаторства і традицій.» [29].

Об'єкти і ландшафти релігійних пам'яток є водночас і частиною культурної спадщини України. Питання характерних особливостей розвитку сакральної української архітектури, проблем культурної спадщини, дослідження духовних просторів і об'єктів різних конфесій піднімалися у публікаціях сучасних вчених: З. Лукомської, О. Рибчинського, Б. Черкеса, О. Лесика, С. Лінди, І. Бондаренка, М. Бевза, О. Бойка, І.Знака, О. Михайлишин та інших.

Їхні праці присвячені комплексному підході у розгляді храмового будівництва України, дослідженню особливостей планування, оздоблення релігійних споруд, проте безпосередньо аналіз розвитку духовних центрів Західної України є вкрай рідкісним явищем і недостатньо вивченим. Сакральні комплекси та об'єкти Тернопільщини в історії української культури, характерні риси церковного життя та роль церкви у житті українців досліджували такі краєзнавці: І. Герета, О. Новак, І. Дуда, С. Лук'яненко, Б. Мельничук та інші.

Історичні особливості розвитку Марійського духовного центру в селі Зарваниця Тернопільської області згадуються у дисертаційному дослідженні О. Дячок «Формування архітектури сакральних комплексів під впливом суспільно-політичних процесів (на прикладі Тернопільської області)» (2020).[40] А також важливими є дослідження історії розвитку архітектури церкви Пресвятої трійці та Покрови Пресвятої Богородиці в селі Зарваниця, представлені в статті М.Нетриб'яка та О.Дячок, яка описує найстарішу споруду комплексу в контексті розвитку Марійського духовного центру. [14] Деякі питання розвитку Зарваницького сакрального комплексу висвітлив в своїй богословській праці о.П.-Д. Квич [16].

Оскільки світ не стоїть на місці, в швидкому темпі розвивається інфраструктура поселень, стиль життя людей, то й місця духовного відновлення повинні відповідати потребам їх відвідувачів. Тема ревіталізації Зарваницького комплексу та пропозиції щодо його адаптації до сучасних потреб є недостатньо розкритою в працях дослідників, що й зумовлює актуальність обраної теми.

## РОЗДІЛ II КОМПЛЕКСНЕ ДОСЛІДЖЕННЯ РЕВІТАЛІЗАЦІЇ ТА АДАПТАЦІЇ ДО СУЧАСНИХ ПОТРЕБ ДУХОВНИХ ЦЕНТРІВ

### *2.1 Дослідження архітектури духовних центрів Європи*

Санктуаріуми Європи – це місця паломництва, які мають особливе релігійне значення. Вони відіграють важливу роль у духовному житті та культурній спадщині. Розвиток духовних центрів у Європі відбувався протягом століть під впливом історичних, релігійних і соціальних змін. Їхня архітектура є унікальним прикладом поєднання релігії, культури та мистецтва. Вона відображає багатство історичних епох, духовних традицій і географічних особливостей.

Перші санктуарії з'являються ще в часи раннього християнства в місцях мучеництва святих (катакомби Риму) або явлення священних подій. Період Середньовіччя став епохою масового створення санктуаріїв. Вони часто будувалися навколо реліквій святих (мощі, ікони) або на місцях об'явлень (наприклад Гробниця Святого Якова у Сантьяго-де-Компостела). Почався розвиток паломницьких маршрутів, як Шлях Святого Якова. Паломники з усієї Європи вирушали до священних місць. Будувалися грандіозні собори, монастирі, каплиці. Готичний стиль домінував у пізньому середньовіччі (Шартрський собор). Для паломників почали створювати готелі, лікарні та ринки. В епоху бароко і контрреформації католицька церква сприяла створенню пишних санктуаріїв для зміцнення віри (наприклад Санктуарій Божої Матері у Лорето, Італія). Храми прикрашалися фресками, скульптурами, які створювали відчуття небесної величі. Нова хвиля паломництва почалась у XIX–XX століттях, популярними стали місця об'явлення Діви Марії: Лурд (Франція), Фатіма (Португалія). Сучасні санктуарії інтегрують культурний та туристичний аспекти. У Лурді, наприклад, організовано великі прийомні центри для паломників.

Роль санктуаріїв у сучасності є багатогранною. Вони залишаються центрами молитви та зцілення, відображають архітектуру, мистецтво і традиції своїх регіонів. об'єднують людей різних культур, сприяючи взаєморозумінню.

В Європі існує багато Марійських духовних центрів та санктуаріїв. Ось декілька відомих місць:

- Мон-Сен-Мішель (Франція): Присвячений святому Архистратигу Михаїлу
- Лурд (Франція): Є одним з найважливіших пілігримських місць, де Діва Марія, за легендою, з'являлася Бернадетті Субіру.

- Липа (Польща): Санктуарій Липської Матері Божої є одним з найважливіших в Польщі, привертаючи увагу вірян і паломників.

- Лорд (Іспанія): Санктуарій Нашої Леді з Лорда у Іспанії визнано одним з найбільших християнських пілігримських місць у світі.

- Ченстохова (Польща): Ясновидча ікона Ченстоховської Божої Матері привертає паломників до Ясної Гори в Ченстохові, Польща.

- Меджугор'є (Боснія і Герцеговина): Меджугор'є стало відомим як місце, де, за звітами, з 1981 року вірянам з'являється Діва Марія.

- Гарабандал (Іспанія): Санктуарій Благословенної Діви Марії з Гарабандал — місце, де, за звітами, відбувалися Марійські з'явлення в 1961–1965 р.

Ці санктуарії привертають паломників з усього світу, які приходять сюди з різних релігійних та культурних традицій, щоб відзначити свою віру та виразити шану Діви Марії. Розглянемо детальніше кілька з них.

### *2.1.1 Мон-Сен-Мішель, Франція*

Мон-Сен-Мішель – унікальний архітектурний та містобудівний феномен, розташований в Нормандії (Франція). Його архітектура та планування вражають гармонійним поєднанням релігійних, оборонних і житлових функцій.

Комплекс знаходиться на острові-скелі, що височіє над середнім рівнем моря на 78,8 м, і різко виділяється на тлі навколишнього простору бухти і плоского берега. Скеля має форму гранітного конуса, периметр якого становить 1 км, утвореного зі стійких до вивітрювання магматичних порід — лейкогранітів. Острів оточений приливами, які роблять його доступним лише в певний час доби. Це і зумовило оборонну функцію міста.



Рис.1. Духовний центр Мон-Сен-Мішель [51].

Вертикальна структура – елементи архітектури розташовані у вигляді "небесної піраміди" – це підтримує ієрархію функціонального призначення будівель комплексу:

- Верхній рівень: абатство та монастир – символ духовного піднесення.

- Середній рівень: житлові будинки, що слугували для священиків і паломників.
- Нижній рівень: комерційні будівлі, склади та оборонні споруди.

Також прослідковується радіальна структура із центральною домінантою – абатством. Звивисті вузькі вулиці створюють органічне поєднання архітектури з природним рельєфом.



Рис.2. Містобудівна схема острівного комплексу Мон-Сен-Мішель [49].

Протягом століть острівний комплекс відігравав різні ролі. Абатство було місцем паломництва, присвяченим Архангелу Михаїлу. Це його головна функція донині. Основна частина абатства побудована в XI–XII століттях у романському стилі, для якого характерні товсті стіни, арочні склепіння, масивність форм (наприклад, Крипта Нотр-Дам-су-Терр та частина перших будівель).

- Абатство Мон-Сен-Мішель - основна будівля комплексу. Головний неф побудований у романському стилі з масивними стінами та арковими склепіннями. Хор виконаний в готичному стилі із високими стрілочастими вікнами, що наповнюють приміщення світлом. На вершині абатства знаходиться дзвіниця:, прикрашена статуєю Архангела Михаїла. Масивні опорні контрфорси

викорисали для стійкості на скелястій основі, а склепінчасті перекриття витримують значне навантаження.

У XIII–XVI століттях відбулася готична реконструкція. Характерні елементи: високі стрілчасті арки, великі вікна з вітражами, витончена вертикальність прослідковуються в монастирі "Марвел" – серці абатства.

- Готичний монастир складається з капітульного залу (просторе приміщення для зборів, із стрілчастими арками та витонченими колоннами), трапезної (оснащена вузькими вікнами для створення камерної атмосфери), клуатру (монастирський двір - відкритий простір із колонадою, що символізує духовний центр) та інші.

Мон-Сен-Мішель був важливим укріпленням під час Столітньої війни (XIV–XV століття). Тому тут присутні такі елементи: міцні зовнішні стіни, бастіони, вежі, які робили його неприступним для ворогів.

Деякі будівлі були доповнені в стилях пізнього Ренесансу і бароко, зокрема дзвіниця, завершена у XVII столітті.

Кожна будівля на острові має свою функцію, пов'язану з духовною, оборонною чи побутовою діяльністю. Всі споруди інтегровані у природний ландшафт, створюючи унікальний ансамбль, що вражає гармонією та адаптацією до складних умов.

Сьогодні Мон-Сен-Мішель є об'єктом Всесвітньої спадщини ЮНЕСКО та однією з найпопулярніших туристичних локацій Франції. У 2014 році завершено реставраційні роботи, що відновили унікальний вигляд острівного комплексу. Збережено природний приливний ландшафт, що підкреслює унікальність його місця розташування [1].

### 2.1.2 Лурд, Франція

Лурд – невелике містечко у французьких Піренеях з населенням 15 000 осіб. Римо-католицька церква визнає святиню в Лурді місцем 18 видінь Діви Марії Бернадетт Субіру в 1858 році. Відтоді сюди приїжджають мільйони паломників з усього світу і зараз Лурд є найбільшим місцем паломництва в Західній Європі.

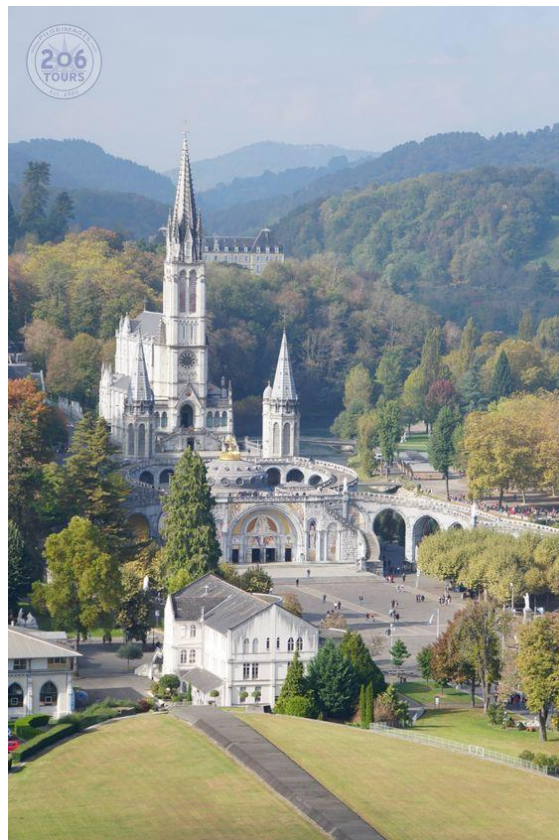


Рис.3. Санктуаріум у Лурді [46].

Місто поділяється на Верхнє та Нижнє. Основні пам'ятники та громадські будівлі сучасної епохи розташовані у Верхньому місті. Зокрема є велика та менша міські площі, ратуша, кінотеатр, конференц-центр з виставковим залом та критий ринок. Також Парафіяльний костел Пресвятого Серця в неороманському стилі (освячений в 1903 році). Кілька громадських будівель мають червоні або яскраво-рожеві стіни, (традиційний колір багатьох старих будинків у Лурді). Цей колір, відтворений на відреставрованих будівлях, створює архітектурну єдність і є брендом міста.

У Лурді також є багато музеїв: музей Піренеїв, музей Різдва (вертепи, оживлені звуком і світлом), музей історії Лурда, музей воскових фігур, музей Малого Лурду (прогулянка сільською місцевістю навколо мініатюрного Лурду 1858 року), будинок Бернадетт і пам'ятки родини Субіру. Ще однією особливістю Лурду є вулиці, позначені блакитною лінією. Саме цими вулицями



св. Бернадетта щодня прямувала зі свого дому до гроту у скелі Массаб'єль. У місті є поле для гольфу, футбольний стадіон, стадіон для регбі, траса ВМХ. Проходить змагання з гірського велоспорту Тур де Франс. Природна спадщина міста виявлена озером Лурд та численними печерами (на жаль, багато з них в занедбаному стані).



Рис.4. План духовного центру в Лурді [46].

Духовний центр розташований у Нижньому місті. Територія святилища охоплює 53 гектари та має 22 місця поклоніння. Щороку там відправляється приблизно 10 000 мес. Увійшовши до святині через Михайлівські ворота, ви знайдете перші дві базиліки. Першою каплицею, про яку попросила Діва Марія під час 13-го об'явлення, є Базилика Непорочного Зачаття. З неї відкривається вид на базиліку Богоматері Вервиці. Третя базиліка знаходиться під землею. Він простягається вздовж великої еспланади процесій. Кожна базиліка була побудована у відповідь на зростання кількості паломників: від Об'явлень до початку 1960-х років. Кожна з них має особливу та унікальну архітектуру та прикрашена предметами мистецтва [19].

- Базилика Непорочного Зачаття

Базиліка Непорочного Зачаття (або Верхня базиліка) була збудована ще в ХІХ ст., незадовго після визнання Церквою Об'явлення Діви Марії просто над гротом Массаб'єль. Це неоготичний храм із високим, 70-метровим шпилем (розміри: 51 метр у довжину, 21 метр у ширину). Архітектор: Іполит Дюран. Освячення: 1 липня 1876 р. Храм прикрашають вітражі (42 вікна з площею поверхні 150 м<sup>2</sup>, які детально описують Явлення та історію Лурду та Церкви).



Рис.5. Храм Непорочного Зачаття [46].

- Базиліка Богоматері Вервиці

Базиліка Розарію, збудована наче біля підніжжя базиліки Непорочного Зачаття в пам'ять про те, що Пресвята Богородиця, являючись св. Бернадетті, тримала в руках розарій, вервицю. Всередині: 2000 м<sup>2</sup> мозаїки, створеної італійською майстернею Facchina на основі малюнки багатьох художників (зображенням 15 таємниць Святого Розарію, 15 євангельських сюжетів – радісних, світлих і скорботних). Купол увінчує позолочений хрест і корона Владичиці Неба Діви Марії – такий самий, яким коронована фігура Божої Матері Лурдської, що стоїть на площі перед базилікою. Зовні: світлі містерії, додані в 2008 році, є роботою отця Марка Івана Рупніка Всередині стіни храму прикрашають розкішні фрески Стиль: романо-візантійський, план у грецькому

хресті. Архітектор: Леопольд Гарді. Освячення: 6 жовтня 1901 р. У базиліці Розарію в 1968 році була облаштована українська капличка спеціально для паломників із України.



Рис.6. Українська каплиця в базиліці Богоматері Вервиці [46].

Однак ці дві базиліки з часом уже не могли вмістити те море людей, які прагнули відвідати святиню. Тому тут довелося будувати гігантський храм – підземну базиліку св. Пія Х Папи Римського, що завдяки своїм грандіозним розмірам вміщає одночасно 25 тис. паломників. Щодня в санктуарії Нотр Дам де Лурд відправляють Меси різними мовами світу.

- **Базиліка Святого Пія Х**

Ця підземна базиліка, відкрита в 1958 році до 100-ї річниці Явлення, є архітектурним подвигом за своїми розмірами, її сучасні форми не схожі на жодну іншу сучасну релігійну споруду завдяки сучасним засобам, таким як попередньо напружений бетон. Це було чудовим рішенням створити підземний храм, адже настільки великий наземний храм міг би змінити сприйняття усього сакрального комплексу не у кращу сторону.

Це місце для відправлення міжнародних мес, великих зібрань, адорації Пресвятих Тайн і благословення хворих наприкінці кожної Євхаристійної процесії.

Стиль: еліптична або перевернута форма човна, виготовлена з попередньо напруженого бетону. Архітектор: П'єр Ваго. Інженер: Ежен Фрейсіне. Освячення: 25 березня 1958 р. (100-та річниця Явленя). Розміри: 12 000 м<sup>2</sup>, 201 метр в довжину та 81 метр в ширину. Місткість: 5 000 місць ; Загалом 20 000 людей. Виділене мистецтво: gemmail. Це техніка, відома як «світле мистецтво», була започаткована після Другої світової війни Жаном Кротті та розроблена Роджером Малгербом-Наварром.

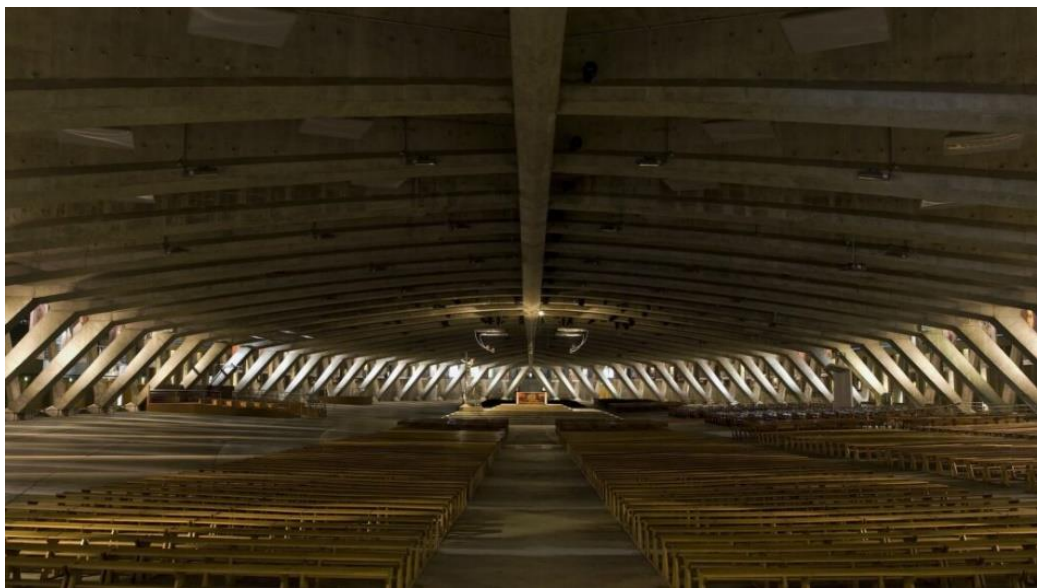


Рис.7. Інтер'єр базилики Святого П'є Х [46].

На території, окрім храмів та каплиць, є монастирі різних згромаджень. Також інформаційна стійка, об'єкти торгівлі, книгарня, музеї. На одному з пагорбів біля гроту встановлена також Хресна Дорога, всі 14 стадій якої паломники долають на колінах. Для свічок виділена окрема територія за річкою біля гроту. Це дозволило звільнити місце перед ним і підтримувати порядок та безпеку відвідувачів. На еспланаді перед головним храмом розташована фігура коронованої Матері Божої. Ця площа перед комплексом дозволяє розмістити багато відвідувачів.

Оскільки святе місце відоме своїми зціленнями, тут розвинута інфраструктура для хворих відвідувачів, є лікарня, медичний центр, облаштовані спеціальні купелі.

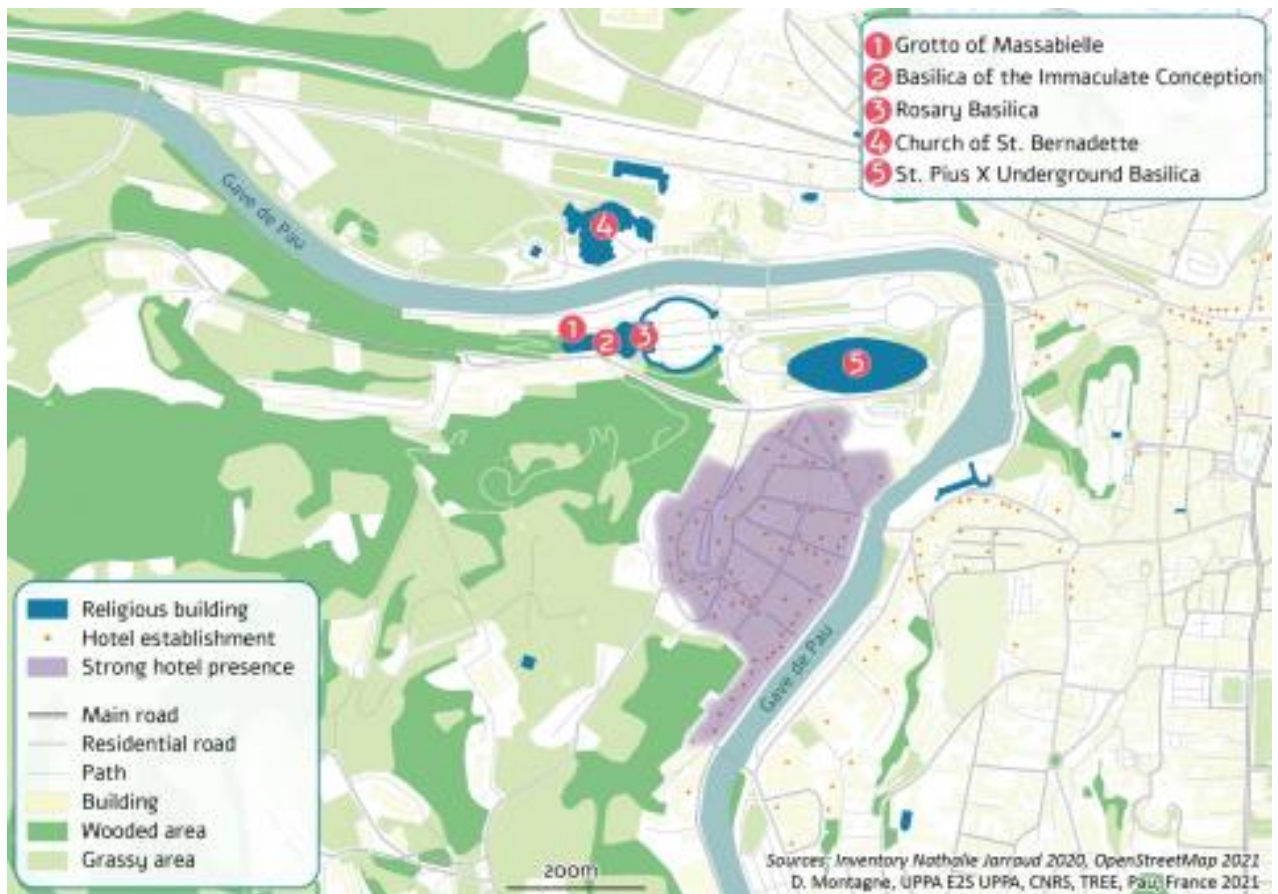


Рис.8. Карта туристичної системи Лурду та розподіл готелів [50].

Розвиток даного Марійського центру органічно здійснювався за рахунок росту популярності святого місця. Починаючи з облаштування печер, де являлась Богородиця до створення сучасного мультифункціонального центру. Кожна споруда та елемент благоустрою виник завдяки запитам чи потребам паломників з усього світу. Зокрема виникла потреба в організації ночівлі для паломників. На території санктваріуму та й в усьому місті функціонує багато готелів, хостелів та кімнат що здають місцеві мешканці. Більшість такої інфраструктури зосереджено на південь від Марійського центру.

Оскільки економічна модель міста Лурд в основному базується на релігійному туризмі, (90% населення зайняті в діяльності, пов'язаній зі святилищем) місцева влада зараз вивчає можливість диверсифікації. Міська рада хоче взяти участь у амбітному територіальному проекті, який базується на трьох основних питаннях, які частково відображають ті, що викладені в Стратегії

розвитку туризму Великого Лурду (2014-2020) : 1/ Еволюція Лурду призначення, що передбачає покращення його релігійної спадщини, а також позиціонування міста як «Серця Піренеїв». 2/ Економічна диверсифікація з ідеєю створення сектору велосипедних прогулянок і спорту на відкритому повітрі зі стратегічним переналаштуванням туристичної клієнттури на індивідуальних відвідувачів. 3/ Містобудівна реконфігурація міста із створенням міського генерального плану, що включає численні проекти, деякі з яких безпосередньо пов'язані з туристичною привабливістю міста: ремонт під'їздів до Святилища, реконструкція мосту Пейрамале та перепланування береги річки Gave de Pau, модернізація громадських просторів, модернізація критого ринку та перетворення конгрес-центру в аудиторію. Це останнє питання також включатиме зв'язок історичного центру з туристичною зоною через встановлення міських ліфтів та впровадження виміру «розумного міста» з використанням інноваційних та цифрових інструментів для розробки нового плану руху, паркування та управління потоків [50].

### *2.1.3 Ясна гора в Ченстохові, Польща*

Ченстохову називають духовною столицею Польщі, при цьому вона збирає паломників і туристів з усього світу, які прямують до монастиря ордену Паулінів на Ясній Горі, центрі релігійного культу Діви Марії.

У храмі монастиря зберігається знаменита чудотворна ікона Божої Матері з немовлям (її ще називають Чорною Мадонною), до якої щорічно прибувають мільйони прочан.



Рис.9. Духовний центр в Ченстохові [45].

На території Ченстоховського духовного центру, або Ясної Гори, розташовано кілька важливих будівель і споруд, які створюють значущий релігійний комплекс. Основні об'єкти включають:

- Костел Покрови Пресвятої Діви Марії.

Це основний костел на території Ясної Гори. Усередині зберігається чудотворний образ Чорної Мадони, який привертає паломників з усього світу. Костел служить для проведення релігійних обрядів, мес та інших богослужінь. Костел має багато ознак архітектурних стилів, що властиві різним історичним

періодам. Його основна конструкція була визначена ренесансом, але з часом були внесені барокові та готичні елементи. Внутрішнє наповнення костелу вражає своєю розкішшю та архітектурною величчю. Великі дерев'яні вітражі і стели, оздоблені різьбленням, створюють атмосферу святині та релігійної глибини.

- Монастир розташований на території Ясної Гори і є місцем проживання для членів ордену, які служать на святині. Монастирські будівлі включають спальні, обідні зали, бібліотеки та інші службові приміщення.

Здається, що будівлі монастиря мають схожі архітектурні стилі з костелом, і вони охоплюють елементи ренесансу та бароко. Монастир включає велику кількість кам'яно-цегляних будівель з великими арками та відзначається своєю масштабною архітектурою. Тут також можна побачити класичні монастирські елементи, такі як внутрішні двори, затишні алеї та сади.

- Каплиця Ясна Гора розташована на вершині гори, з неї відкривається панорамний вид на місто та навколишній ландшафт. Каплиця володіє елементами ренесансу та готики, і вона, пройшла декілька реконструкцій протягом своєї історії.

- Вежа Польова
- Музей, де виставлені цінні артефакти, пов'язані із з'явленнями та історією місця.

- Аркеопасторальний Центр, що служить для духовного навчання та організації різноманітних релігійних заходів.

Територія Ясної Гори також включає алеї, сади, території для паломників та інші інфраструктурні об'єкти, які створюють освячене та сприятливе для духовного відпочинку середовище [43].

Центр у Ченстохові є не лише місцем великого релігійного значення, але й архітектурним шедевром, який відображає різноманітні архітектурні стилі, адаптовані протягом віків.



### *2.1.4 Меджугор'є, Боснія і Герцеговина*

Меджугор'є — містечко в Боснії та Герцеговині, уславилося починаючи з 80-х років ХХ століття об'явленням Божої Матері. Відчуття Її живої присутності тут настільки сильне, що починаючи з 25 квітня 1981 року санктуарій в Меджугор'ї відвідали понад 20 млн. паломників.



Рис.10. Церква Святого Якова [48].

Центральний храм комплексу в Меджугор'ї, Церква Святого Якова, збудована в сучасному стилі. Це місце для проведення месс та інших богослужінь, місце для особистої молитви та віри.

На місці, де Пресвята Богородиця вперше явилася дітям (гора Подбрдо), у 2001 році було встановлено та освячено білосніжну статую Цариці світу, де щодня (і вдень, і вночі) приходять на молитву паломники. На шляху від підніжжя гори до місця об'явлення були встановлені плити із зображеними скорботними й радісними таїнствами Розарію. Ці роботи були виконані відомим скульптором Кармелло Пузолло з Флоренції. На іншій горі Крижевац був встановлений хрест на честь 1900-ліття розп'яття Ісуса Христа. Щодня відбуваються молитовні стації Хресної дороги, скульптурні зображення для яких виготовив цей же італійський скульптор. На території комплексу розташовані каплиці та криниці, де паломники можуть проводити свої релігійні практики та знаходити духовну

підтримку. Даний духовний центр особливий за рахунок відсутності ділянки зосередженої сакральними спорудами. Тут вершини гір, природні пейзажі стають нагадуванням величі Бога і сприяють глибоким внутрішнім роздумам.

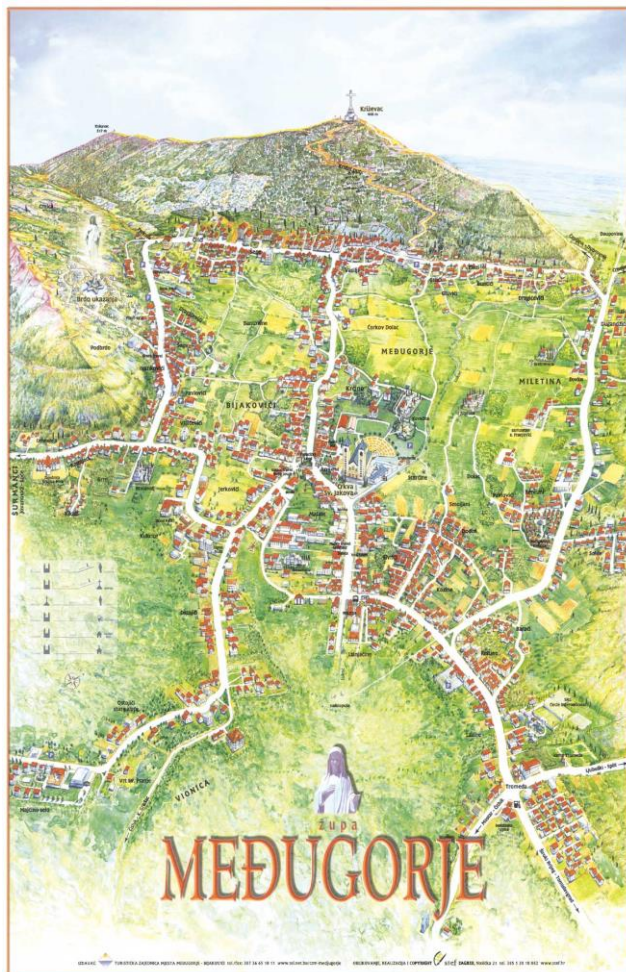


Рис.11. Схема комплексу в Меджугор'є [47].

В містечку є різні будівлі для проживання і обслуговування паломників, такі як готелі, гостьові будинки, ресторани, сувенірні крамниці і т.д. Меджугор'є є місцем, де паломники зі всього світу приходять, щоб відзначити свою віру та отримати зцілення через молитву та поклоніння [21].

## *2.2. Вітчизняний досвід просторового планування сакральних комплексів*

### *2.2.1 Санктуарій Летичівської Богородиці, Хмельницька область*

Санктуарій Летичівської Богородиці – пам’ятка архітектури XVII ст. Тут довгий період часу перебувала чудотворна ікона Летичівської Богородиці, створена за зразком відомої ікони з римської базиліки Santa Maria Maggiore (“Сніжної Богородиці”). Папа Климент VIII подарував цей образ монахам-домініканцям, які відправилися на Поділля за запрошенням єпископа Волицького. У 1606 році до Летичева прибули ченці, які заснували тут монастир, (будівництво тривало до 1638 року).



Рис.12. Санктуарій Летичівської Богородиці [31].

Домінантою монастиря є костел Успіння Діви Марії, який отримав назву на честь ікони Пресвятої Діви Марії Богородиці, привезеної з Ватикану і дарованою домініканцям папою Климентом VIII. У 1724 році завершилася побудова келій монастиря. Історично комплекс складався з храму та приміщень домініканського монастиря.

У відремонтованих частинах сьогодні функціонують реколекційний будинок та дім паломника, де численні групи дітей, молоді та різноманітних релігійних спільнот переживають свої табори, вишколи і реколекційні зустрічі. Тут також проводять концерти органної музики.

Сьогодні духовний центр – це чудове місце для відпочинку та духовного збагачення.. Зручне розташування поблизу траси Хмельницький-Вінниця дозволяє скористатись мандрівникам гостинністю Дому паломника [31].

### ***2.2.2 Софійський собор з ансамблем монастирських споруд, Київ***

Софійський собор - історико-архітектурна пам'ятка України, розташована на Софійській площі в Києві. Побудований у 1011-1018 роках київським князем Ярославом. Мав статус кафедрального собору. З перервами був резиденцією київських митрополитів (православних та уніатських). До XIII століття використовувався як головний храм Русі, місце поховання київських князів. Тут велися літописи, була створена перша бібліотека. Собор поєднує в собі візантійський та бароковий архітектурні стилі. Це одна з небагатьох вцілілих споруд часів Київської Русі. Пам'ятка української архітектури та монументального живопису XI-XVIII століть. Входить до складу Національного заповідника «Софія Київська» (з 1934 року). Основні напрямки діяльності заповідника: пам'яткоохоронна, реставраційно-реабілітаційна, науково-дослідна, науково-методична, фондова, експозиційна, освітня та ін.

За багатовікову історію собор пережив ворожі навали, пограбування, часткові руйнування, ремонти та реконструкції. Собор має 5 нав, завершених зі сходу апсидами. Увінчаний 13 верхами з банями, покритими свинцевими листами, що утворюють ступінчастий пірамідальний силует, оточений з трьох боків двома рядами відкритих галерей, внутрішня з яких має два яруси. Тривалий час вважалося, що галереї були прибудовані до собору пізніше; останні дослідження довели, що вони пов'язані єдиним задумом і виникли одночасно.

Хрестильня, вбудована у західну галерею, датується серединою XII ст. Стіни викладені з великих природних каменів — граніту й рожевого кварциту, ряди яких розділені рядами пласкої цегли — плінфи. Мурування виконували на рожевому вапняно-цем'янковому розчині. Первісно собор не був зовні потинькований і побілений. Збереглися 260 кв. метрів мозаїк та 3 тисячі кв. метрів фресок XI століття [33].



Рис.13. Софійський собор [33].

На території Київського Собору розташовані:

- Софійський собор
- Дзвіниця
- Будинок митрополита
- Трапезна церква
- Братський корпус
- Бурса
- Консисторія (хлібня)
- Південна в'їзна вежа

- Брама Заборовського
- Келії
- Монастирський готель
- Пам'ятна стела бібліотеці Ярослава Мудрого

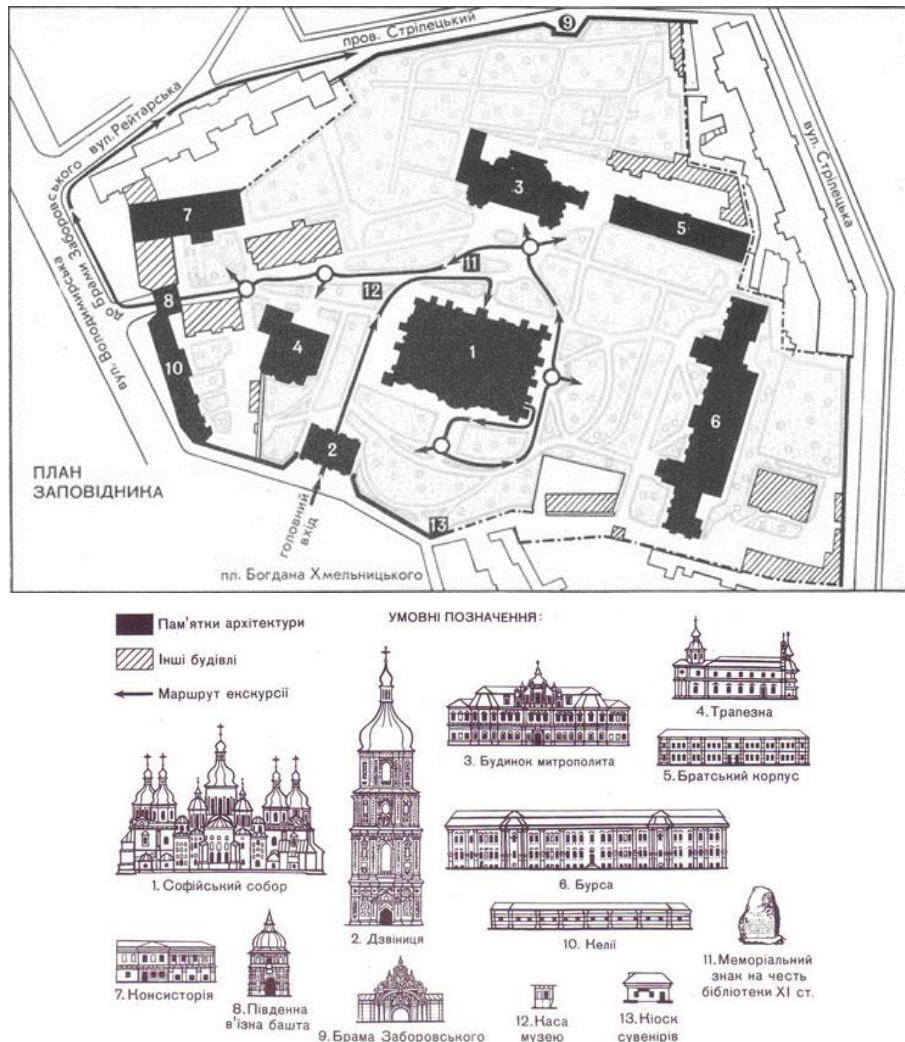


Рис.14. План заповідника [25].

Через низку негативних впливів, таких як інтенсивна забудова в межах охоронних зон пам'яток, погіршення техногенної ситуації, гідрогеологічних умов, збільшення транспортного навантаження, природне старіння пам'яток, несвоєчасне та неповне фінансування витрат на утримання та реставрацію пам'яток, їх стан значно погіршився.

На даний момент комплекс споруд Софії Київської використовується в більшій мірі як виставковий простір, історичний музей, архів.

### ***2.2.3 Свято-Успенська Унівська Лавра, Львівська область***

Свято-Успенська Унівська Лавра Студійського уставу є важливим культурним та духовним осередком України, розташованим у селі Унів Перемишлянського району Львівської області. Це одна з найстаріших монастирських обителей, яка вражає не лише своєю історією, але й унікальним архітектурним ансамблем.



Рис.15. Свято-Успенська Унівська Лавра [39].

Монастир був збудований, ймовірно, в XV столітті. Він оточений високими стінами з бійницями й оборонними вежами. Храм на території виглядає з-за стін витонченим та легким, а при огляді його зі середини монастирських стін вражає їх міцність, наявність бійниць та оригінальність архітектури. Свято-Успенська Унівська Лавра являла собою твердиню не тільки в переносному сенсі. Вона будувалася як справжня середньовічна фортеця – з непробивними мурами, бійницями та оборонними вежами, оточена земляними валами й ровом. Міцний мурований чотирикутник надійно захищав збудовану всередині церкву Успіння Пресвятої Богородиці, що й сама мала вигляд неприступної вежі.

Незважаючи на аскетичне життя мешканців монастиря, підпорядковане суворому чернечому уставу, в якому дві треті дня відведені молитві і фізичній

праці, Унів завжди чекає прочан. Унівська Лавра є місцем не лише для тих, хто шукає усамітнення і глибокої молитви, а й для паломників, які приїжджають сюди для духовного відновлення. Для них побудована дерев'яна церква блаженних священномучеників Климентія та Леонтія, яка влітку виглядає особливо мальовничо на тлі квітучих дерев. Крім того, монастир має велику реколекційну будівлю, їдальню та крамницю духовної літератури.

Таким чином, Свято-Успенська Унівська Лавра є не лише архітектурною пам'яткою, але й живим центром духовного життя, де суворе чернече життя поєднується з гостинністю до прочан [38].

#### ***2.2.4 Свято-Успенська Почаївська Лавра, Тернопільська область***

Почаївська Успенська лавра – найбільша в Західній Україні православна святиня, є визначною пам'яткою української духовної культури та архітектури. Її об'ємно-просторове вирішення гармонійно поєднує барокові й класичні риси, формуючи цілісний ансамбль, який вражає величчю та монументальністю.



Рис.16. Почаївська Успенська лавра [28].

Лавра розміщена на височині, що дозволяє їй домінувати над оточуючим ландшафтом і бути видимою здалеку. Композиція монастирського комплексу



формує симетрично-осьову структуру, у центрі якої височіє головний храм — Успенський собор. Цей величний собор, збудований у стилі бароко (1771–1783, за проєктом архітектора Готфріда Гофмана), є головним духовним і архітектурним акцентом Лаври. Центральний купол доповнений чотирма меншими, що підкреслює вертикальну спрямованість споруди. Інтер'єр собору прикрашають розкішні ліпні орнаменти, іконостас та настінний живопис.

Окрасою ансамблю є і Троїцький собор, зведений 1906—1912 рр., архітектором А. Щусєвим у неовізантійському стилі. Він вирізняється монументальністю та багатокупольною композицією. Дзвіниця, побудована у 1861—1871 рр., (арх. Раструханов), є однією з найвищих на території України (65 м). Її витончений силует став невід'ємною частиною загальної композиції. На вході до святині вітають прочан Святі ворота (1835 р.), надбрамний корпус оформлений у стилі бароко з розкішним декором.

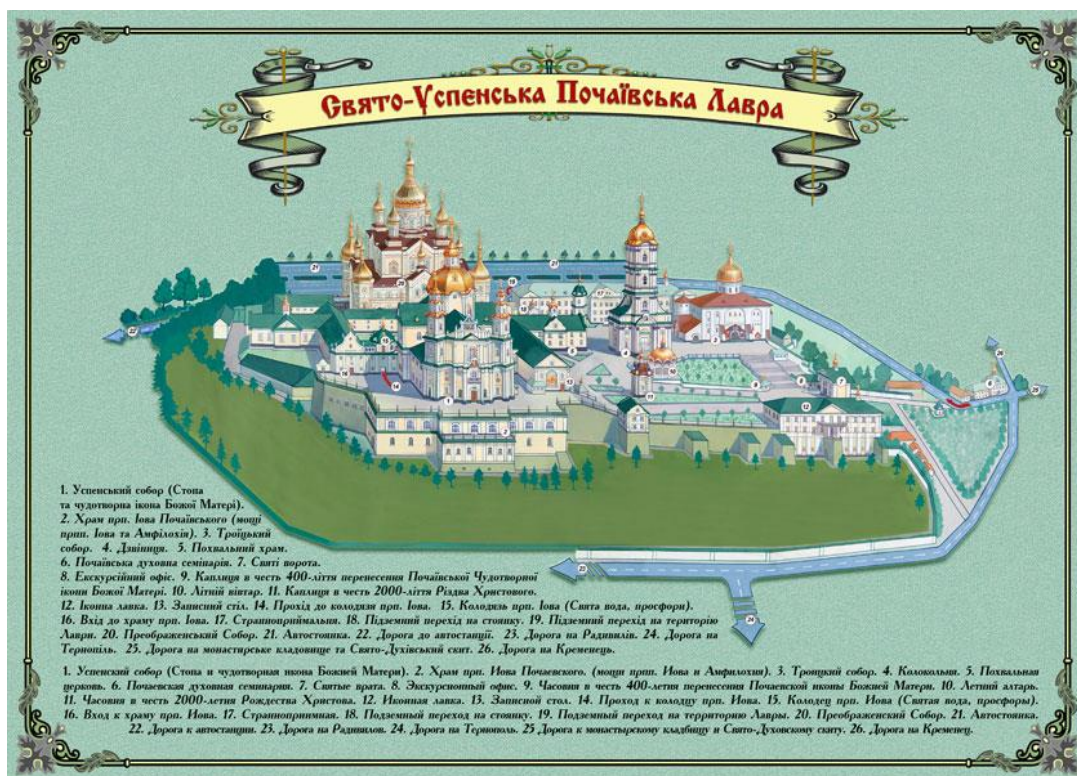


Рис.17. Схема Почаївської Успенської лаври [26].

Перелік споруд досить великий, але варто зауважити що вони гармонійно поєднуються створюючи архітектурний ансамбль:

- Свято-Успенський собор (1771—1782 рр., арх. Г. Гофман)
- Підземний храм на честь Йова Почаївського (1774 р.)
- Келії (1771—1780 рр.)
- Церква Всіх Святих (кінець XVIII ст.)
- Каплиця над колодязем преподобного Йова (кінець XVIII-XIX ст.)
- Архієрейський дім (1820—1825 рр.)
- Надбрамний корпус (Святі ворота) (1835 р.)
- Економічні ворота
- Церква преподобних Антонія та Феодосія Печерських (1858—1860 рр.)
- Церква Похвали Пресвятої Богородиці (Тепла церква) (1862 р.)
- Дзвіниця заввишки 65 м
- Будинок Почаївської духовної семінарії (1860-1870-ті рр.)
- Храм на честь Великомучениці Варвари (1888 р.)
- Троїцький собор (1906—1912 рр., арх. А. Щусєв)
- Каплиця на честь 400-річчя перенесення Почаївської чудотворної ікони Божої Матері (1997 р.)
- Каплиця на честь 2000-річчя Різдва Христового (2000 р.)
- Літній вівтар
- Преображенський собор (2013 р.) [28].

Ансамбль Почаївської Лаври вдало інтегрований у природний рельєф, що підкреслює його урочистість і піднесеність. Об'ємно-просторове вирішення Свято-Успенської Почаївської Лаври — це унікальний приклад синтезу архітектурної майстерності та природного ландшафту. Її велична симетрія, монументальні храми й гармонійна взаємодія з навколишнім середовищем роблять Лавру одним із найвизначніших духовних і архітектурних центрів України.

### ***Висновки:***

Проаналізувавши закордонний та вітчизняний досвід просторової організації духовних комплексів, можна виокремити спільні риси, які відображають їх релігійну та духовну природу. Санктуаріуми здебільшого виглядають як архітектурні ансамблі, зовнішній вигляд яких відображає їхні духовні традиції. У більшості марійських духовних центрів архітектурною домінантою є храм, що служить основним місцем зборів для віруючих.

Часто сакральні комплекси включають в себе монастирські споруди, (церкви чи каплиці, келії тощо). На території організовано зони для молитви, чувань чи обрядів. Також місця для роздумів, зазвичай в садах чи алеях, де віруючі можуть знайти тишу та внутрішній спокій.

Деякі духовні центри мають спеціальні споруди навчального характеру, школи, семінарії, освітні простори. Для паломників організовують місця для проживання, харчування, рекреації та інші. Ці аспекти допомагають створити атмосферу, яка сприяє духовному зосередженню, відпочинку та збагаченню відвідувачів.

## РОЗДІЛ ІІІ ПРОЕКТНІ ПРОПОЗИЦІЇ

### 3.1 Об'ємно-просторова ревіталізація Марійського духовного центру

#### 3.1.1 Фізико-географічні та природно-кліматичні умови

Марійський духовний центр Зарваниця розташований в південній частині Тернопільського району Тернопільської області. Сакральний комплекс є частиною села Зарваниця, що розміщене на лівому березі річки Стрипа. Він частково інтегрований у Зарваницький ландшафтний парк, з яким межує.

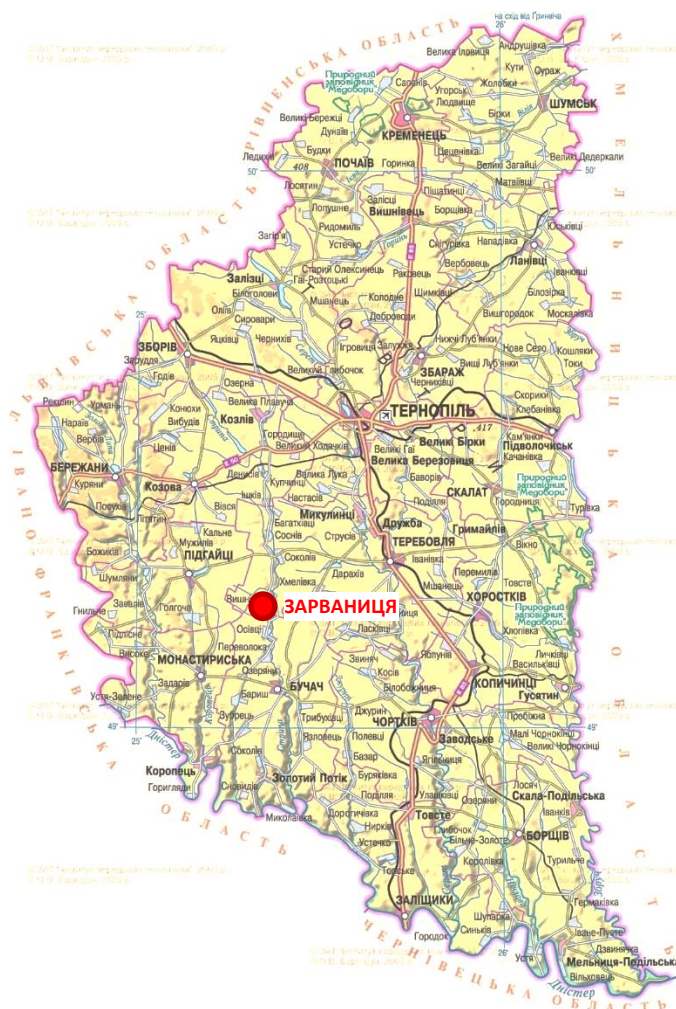


Рис.18. Розташування с.Зарваниця в контексті Тернопільської області

На північний схід від Зарваниці розміщене с. Вишнівчик, на північний захід — Котузів, на південний захід — Гниловоди, на південь — Сапова з присілком Полісюки.



Рис.19. Схема рельєфу Зарваниці

Духовний центр знаходиться в межах Подільської височини. Абсолютні висоти коливаються тут в межах 310-360 метрів над рівнем моря.

Територія Тернопільської області має помірно-континентальний клімат з нежарким літом, м'якою зимою і достатньою кількістю опадів.

Річка Стрипа, на березі якої розмістився комплекс, як і більшість річок області має змішаний тип живлення. Атмосферні опади складають 70%, а підземні води 30% загального стоку. Грунтові води, яких є значно багато в регіоні, залягають на глибині 4-10м. Запаси підземних вод є в трьох водоносних горизонтах, що розташовані на глибині 5-16м, 30-40м і 60-80м [11].

Зарваниця знаходиться в центральному агрокліматичному районі. Переважають чорноземи опідзолені оглеєні та чорноземно-лучні ґрунти. Також значно поширені суглинки і глини, пісковики, вапняки. Глибина промерзання ґрунту – 0,8м.

### *3.1.2 Історичний розвиток Марійського духовного центру Зарваниця*

Відомою на весь світ Зарваниця стала завдяки своїй Чудотворній іконі. Оригінал зберігається у парафіяльній церкві села і датується кінцем XVIII століття, автор достеменно не відомий. Ще задовго до розбудови духовного центру вона збирала паломників, тут відбувалися чудотворні зцілення. З огляду на це, у 1857 галицька делегація їздила в Рим і привезла благословення Папи Пія IX на коронування ікони. Згодом Папа надав Зарваниці відпустового статусу.

За легендою історія Зарваниці розпочинається з події, коли один з київських монахів, тікаючи в 1240р під час наступу монголів, опинився в лісах над Стрипою і там побачив явління Пресвятої Богородиці, яке «зарвало» його сон (звідси назва «Зарваниця»). Перед ним з'явилось джерело чистої води, біля якої він згодом збудував капличку з іконою Богородиці. Люди почали відвідувати це чудотворне місце і поселялись на його околицях. А ченці заснували тут монастир. Доствірних джерел що підтверджували цю історію не знайдено.

Марійський духовний центр почав розвиватись з будівництвом кам'яного храму Пресвятої Трійці (Парафіяльна церква) у 1747 році, у якому знаходилась чудотворна ікона Божої Матері Зарваницької та чудотворний образ Розп'ятого Ісуса Христа. Кошти на його будівництво, оздоблення інтер'єру в бароковому стилі виділив власник села Міхал Пйотр Мйончинський. Завершилися роботи у 1754 році. Дах будівлі був покритий гонтою, купол перекритий білою бляхою. Підлогу в церкві вистелили плитами із тербовлянського каменю та цеглою. Навколо храму розташовувалось кладовище, оточене квадратним у плані муром. На цвинтарі була збудована дубова дзвіниця із п'ятьма дзвонами, ще один знаходився у куполі храму [16]. Про оборонну функцію храму свідчать масивні стіни, будівля – однонавна хрещата в плані із заокругленою абсидою та двома навами – каплицями. Склепіння аркове із врізаними у нього вікнами [40]. Роками пізніше відбувся розпис храму. У 1862 році на цвинтарі звели каплицю, а через два роки обгородили церкву кам'яним муром.



Рис.20. Парафіяльний храм Пресвятої Трійці на поштівці 1902р [20].

Водночас важливою також була двоповерхова мурована каплиця над джерелом (не збережена до сьогодні). Вона була восьмигранною у плані, з трьома стовпами, між якими знаходилась мурована криниця. На другому поверсі розміщувався вівтар з образом Ісуса Христа. На місці каплички у 1898 році була збудована нова, яку зруйнували у радянський період.

Масовий культ ікони Зарваницької Матері Божої та паломництво до Зарваниці розпочалося з 1831 року. Однією з причин було те, що найближча велика святиня - Почаївська лавра, стала підпорядковуватись Російській Православній Церкві. В 1854 Папа Пій IX проголосив догму про Непорочне Зачаття Божої Матері. А також коронування чудотворної Зарваницької ікони 29 червня 1867 року спричинило те, що в середині XIX століття Зарваниця стала одним найбільших Марійських центрів Галичини.

Під час Першої світової війни село та парафіяльна церква дуже постраждали. У 1917 році о.Онуфрій Гайовський, зарваницький парох, розробив проект реконструкції духовного комплексу, але післявоєнна розруха не дала здійснити заплановане [16].

У 1921 році на північно-західній околиці села на горі заснували чоловічий монастир студійського уставу. Поруч звели монастирський будинок і через два роки – дерев'яний храм Івана Хрестителя.

Митрополит Андрей Шептицький у 1930 році вирішив направити до Зарваниці єпископа Кир Микиту Будку з метою підвищення ролі і впливу Зарваницького духовного центру. Розпочались відновлювальні роботи, було розширено і викладено плитами подвір'я біля церкви, обгороджено муром, облаштувано 8 дерев'яних сповідальниць.

Оскільки храм вже не поміщав усіх бажаючих взяти участь в урочистих відправах, на північ від храму звели каплицю в стилі модерн - головний відпустовий престол. Рельєф поруч з храмом утворює схил – природній амфітеатр, внизу якого каплиця, наче сцена, вдало виконувала свою функцію і не дисгармоніювала з невеликим храмом Пресвятої Трійці.

8 – 10 березня 1946 року після Львівського псевдособору відбулась ліквідація Українська греко – католицька церква (УГКЦ) та розпочався важкий період підпілля. Храм був закритий комуністичною владою і, знищивши вівтарі, з нього зробили зерносковище. Паломникам забороняли йти до чудотворного місця, знищили каплицю біля джерела. Але це не зупиняло віруючих., вони збирались на літургії потаємно у хатах та в лісі.

В 1989 році святиню було повернуто законним власникам і розпочались відновлювальні роботи. На початку 90 - х років був виконаний сучасний розпис храму Пресвятої Трійці Миколаєм Кухарським, оскільки попередній інтер'єр зовсім не зберігся. У 2001 році у південна частина мурованої огорожі збагатилась двома капличками - на честь Пресвятої Богородиці та Ісуса Христа.

На місці напівзруйнованої відпустової каплиці біля парафіяльної церкви, за проектом тернопільського архітектора С.Дзюбинського у 1993 – 1995 роках, збудували нову, восьмигранну в плані, з трьома, стилістично схожими до



давньоукраїнських, банями. Вона відкрита з фронтальної сторони та гармонійно вписана в середовище.

Розпочався важливий етап розбудови духовного центру з 1991 року, коли відновили каплицю біля джерела, облаштували Хресну дорогу, реколекційний будинок. Пізніше відбудували Святотроїцький монастир та дерев'яну церкву Різдва Пресвятої Богородиці. Для організації мистецько-духовних заходів спорудили Співоче поле – амфітеатр на пагорбі в південній частині села. Він вміщує до 50 тисяч глядачів.

Переможцем конкурсу на проект Марійського духовного центру в селі Зарваниця, оголошеним у 1995 році, став Михайло Нетриб'як. Архітектор запропонував ідеї, що своєю суттю поєднують традиції українського храмовбудування та сучасний погляд митця. Вхід у духовний центр, розташований на західній околиці села у вигляді надбрамної церкви Благовіщення. Вона однобанна, прямокутна в плані, має широкий центральний і два бічні входи.

Головною спорудою що втілює концептуальне бачення усього комплексу є Собор Зарваницької Матері Божої, розрахований на 1500 осіб. Собор – однонавна безстовпна хрестово-купольна споруда, увінчана п'ятьма банями. Храм має три рівні, перепад висот між якими складає 9 метрів. Нижній рівень - церковна крамниця, середній – Підземна церква, а верхній – безпосередньо собор. У центральній частині головного храму система півциркульних склепінь утворена східчасто-рівневими структурами, яка надає усьому простору висотного розкриття та несе восьмигранний підбанник, що завершується центральною банею. Над приміщеннями, які примикають до внутрішніх кутів хреста, розташовано чотири малі бані. Три рамена просторового хреста завершені апсидами, вхідна частина дещо видовжена, має площинне завершення. Уся споруда собору вражає своєю монументальністю, і в той же час, гармонійна легкістю мас, пропорційною довершеністю та світловою насиченістю внутрішнього простору [40].

На верхній терасі біля собору, збудовано реколекційний будинок, позаду якого, із західної сторони, є відпочинково-рекреаційна зона з дерев'яними котеджами, конференц-залом, трапезною.

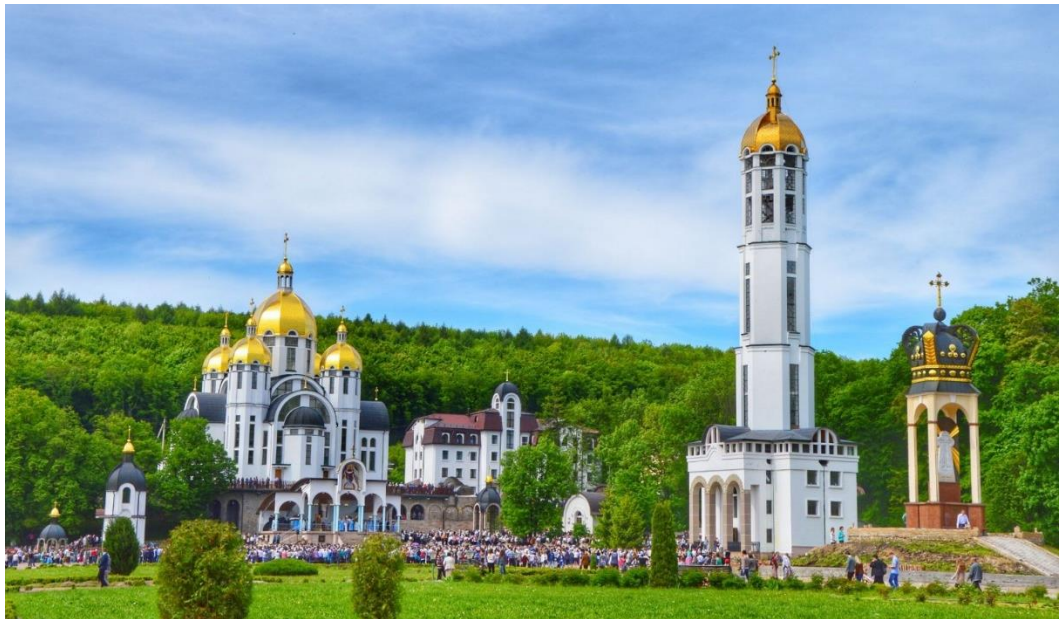


Рис.21. Архітектурний ансамбль Зарваницького духовного центру [13].

Невід'ємною складовою відпустового місця є площа перед каплицею ікони Божої Матері. Саме тут розміщуються паломники під час урочистих Богослужінь. Вертикальним акцентом композиції є дзвіниця поруч, що виконує функцію музею і крипти. Між собором і дзвіницею облаштовано бювети з цілющою джерельною водою. Усі каплиці та малі архітектурні форми на території духовного центру поєднуються між собою і створюють атмосферу спокою і гармонії.

За проектами М.Нетриб'яка також збудовано базилікальну церкву Пресвятої Євхаристії (2014р.), храм Святої хатини з Назарету (2012-2015рр), зведено скульптурну композицію з розп'яттям Ісуса Христа (в співпраці з скульптором Р.Вільгушинським), хресну дорогу, яка завершується каплицею «Вознесіння».

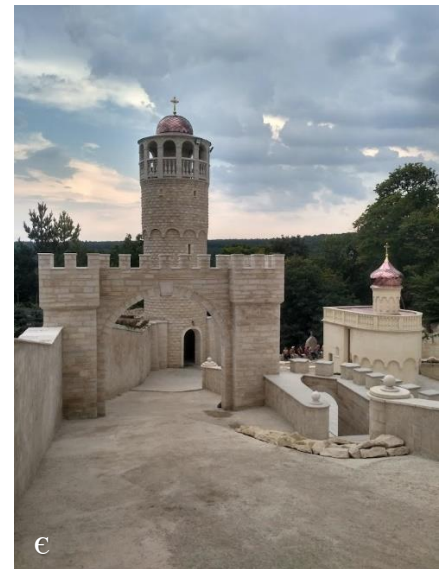
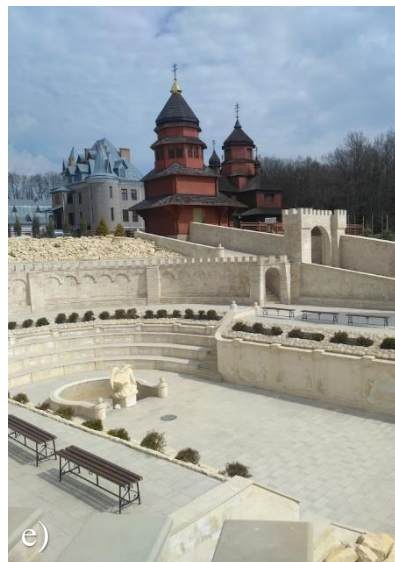


Рис.22. а) Надбрамна церква Благовіщення, б) Церква Пресвятої Євхаристії, в) Храм Хатини з Назарету, г) Хресна дорога, д,е,є) Архітектурний ансамбль «Український Єрусалим»

Хресна дорога завершується храмом гробу Господнього, прототипом якого стала аналогічна споруда, розташована в місті Айхштет, Німеччина. Ідею побудови гробу Господнього з південної сторони мурів парафіяльної церкви виношував ще довоєнний парох отець Головінський. Згодом до неї повернувся митрополит Тернопільсько-Зборівський Василь Семенюк разом з владикою Володимиром Фірманом, вирішивши реалізувати копію храму саме в такому вигляді на пагорбі в кінці Хресної дороги. Отцю Л.Зозуляку доручили реалізацію проекту храму. Він здійснював розробку ескізів, необхідних креслень конструкцій та вузлів, підбір матеріалів та вів нагляд за будівництвом.

М.Нетриб'як як головний архітектор Марійського духовного центру, від своїм керівництвом залучав студентів до створення проектів благоустрою навколо храму.



Рис.23. Фрагмент дизайн-проекту озеленення та благоустрою території навколо Гробу Господнього (вик.: О.Головацька, керівник М.Нетриб'як) 2015р.

Розвиваючи ідею облаштування цієї ділянки, о.В.Фірман запропонував створити копії і інших споруд, які відображають життя Ісуса, зокрема пам'ятки Єрусалиму. Тоді, організувавши робочу дослідницьку поїздку в Ізраїль, було детально вивчено архівні документи, проведено натурні дослідження і заміри

о.В.Фірманом, о.Л.Зозуляком та о.І.Січкариком для реалізації такого проекту. Було прийнято рішення будувати архітектурний комплекс «Український Єрусалим», який буде складатися з наступних елементів: Вежа Давида, Ліонські ворота, Святі сходи з каменем намащення тіла Господнього, мури Єрусалиму, Гетсиманський Сад і Голгофа. На місці замку Пилата, до якого вели Святі сходи, було вирішено спорудити каплицю зі скульптурою Пієта.

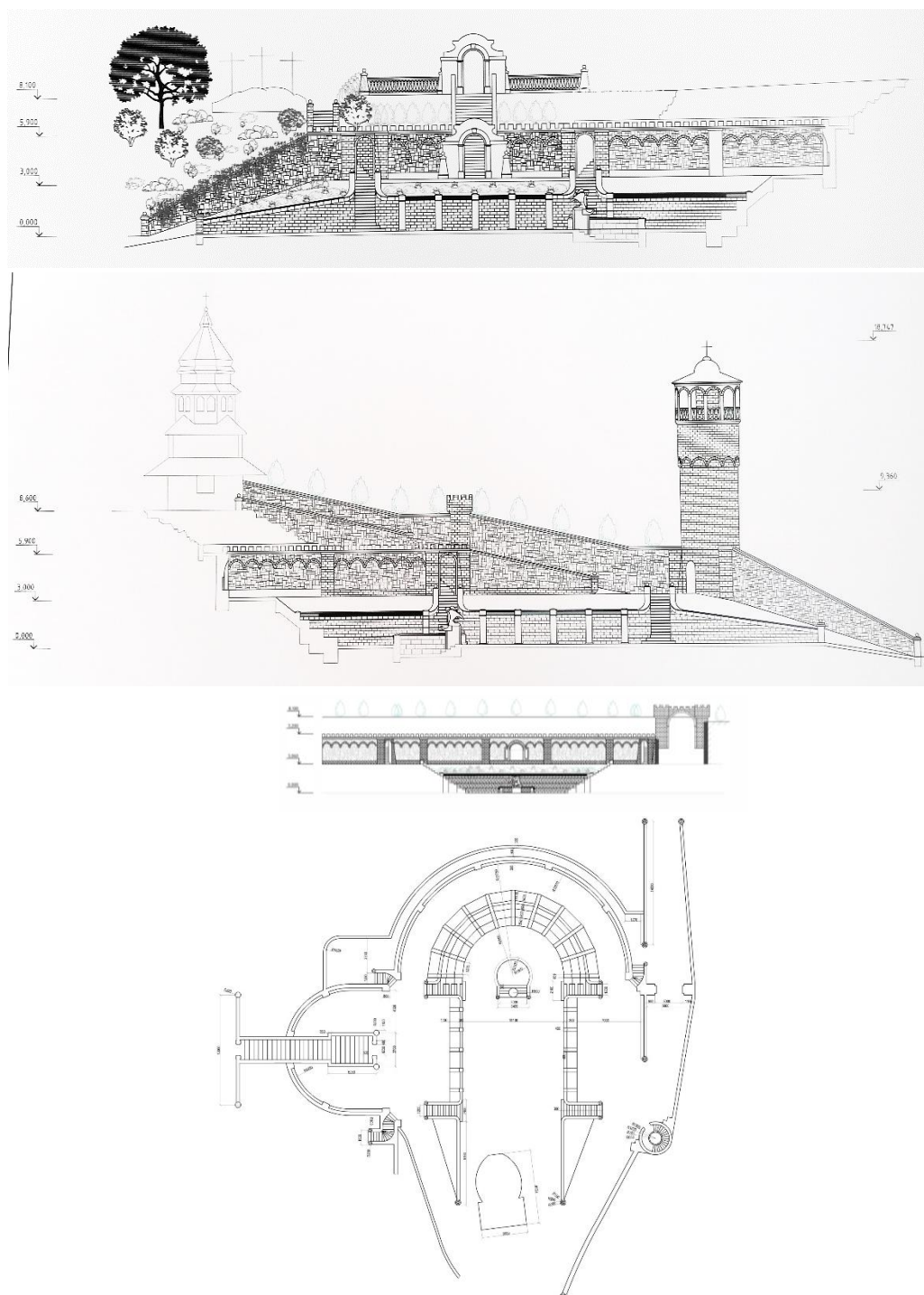


Рис.24. Фрагменти креслень о.Л.Зозуляка

Оскільки існуючі проекти благоустрою недостатньо відповідали задуму, неточно передавали перепади рельєфу, були недопрацьованими, під керівництвом архітектора М.Нетриб'яка, відповідальний за будівництво, о.Л.Зозуляк, з допомогою асистентки С.Зозуляк (Грубенюк) (за її дизайном зведено вхідну арку на Сходи покаяння, елементи Вежі Давида, мозаїку на дні купелі Ветезда, план озеленення), створював ескізи та креслення, детально пропрацьовував кожен елемент ансамблю та ландшафтний дизайн. Усі копії існуючих святинь Єрусалиму відтворено з урахуванням природньо-кліматичних та композиційних особливостей ділянки, а також з додаванням рис української культури, авторського бачення о.Л.Зозуляка. Окрасою комплексу є і скульптура Ангела над купіллю Ветезда (автор Р.Вільгушинський). Підібраний камінь травертин, який являє собою основний облицювальний та будівельний матеріал, якнайкраще відтворює атмосферу Близького Сходу, яку автори намагались передати створюючи даний ансамбль. Реалізація проекту була здійснена завдяки коштам благодійників, збором яких займався о.В.Фірман. Освячено ансамбль 27 серпня 2018 року. Проект отримав надзвичайно багато схвальних відгуків від паломників.

Одним з найновіших задумів митрополита В.Семенюка було створення комплексу «Вифлеєм», до якого входить храм Пресвятої Родина, міст, система печер, яка відображає місце народження Ісуса Христа. Архітектором та відповідальним за будівництво був о.Л.Зозуляк, консультант М.Нетриб'як. За основу храму взято будівлю церкви, зведеної в 1954 році за проектом А.Берлуцці на північно-західній ділянці Поля пастушків. Храм побудований в формі стародавнього бедуїнського шатра та в плані є десятикутним. Кожна друга грань оснащена потужним контрфорсом. Над основою будівлі височіє купол. Пройшовши ряд вдосконалень, адаптацій до кліматичних умов та архітектурного оточення Зарваниці, храм отримав новий вигляд, в якому він і реалізований. Споруджений в 2021 році, комплекс став взірцем нового архітектурного бачення сакрального центру.



Рис.25. Первинна проектна пропозиція храму Пресвятої Родини



Рис.26. Реалізований комплекс «Вифлеєм»

Марійський духовний центр Зарваниця постійно розвивається та вдосконалюється з метою покращення духовного відновлення відвідувачів. Окрім літургій та богослужінь, санктуарій є місцем проведення таборів, реколекцій і навчань, симпозіумів скульпторів та іконописних шкіл, конференцій. Попереду в планах великі проекти та будівництва, щоб відповідати актуальним потребам своїх вірних.

### ***3.1.3 Стан містобудівної структури, актуальні потреби та проблеми***

Марійський духовний центр розташований на околиці села Зарваниця і окрім комплексу сакральних споруд, має у власності ряд будівель в житловій зоні. Зокрема це реколекційні будівлі, монастир, колегіум для дівчат «Знамення», будинки для прочан тощо. То ж доцільно розглядати духовний центр в контексті усього поселення. Згідно територіально-адміністративного поділу, село Зарваниця входить до Золотниківської ОТГ. І як населений пункт в її межах розглядається перспектива його розвитку у взаємодії з іншими поселеннями та центром у селі Золотники.

Аналізуючи медичні послуги доступні мешканцям села, бачимо що їм надається первинна допомога у фельдшерсько-акушерському пункті, є стоматологічний кабінет, а найближча лікарня розташована у селі Золотники. Пропонується облаштування невеликої аптеки у селі (найближча існуюча розташована у селі Вишнівчик)

Система освіти представлена мережею навчальних закладів ОТГ. Дітей шкільного віку ввозять у найближчу школу у с.Вишнівчик. Дошкільний навчальний заклад на території села Зарваниця відсутній. Пропонується облаштувати невеликий садок для забезпечення зручності мешканців села та духовного комплексу.

До Марійського духовного центру ведуть 2 дороги – основним являється з'їзд до села з автошляху Т2006, що веде прямо до Надбрамної церкви, а інший з'їзд облаштований одразу за селом Вишнівчик і ця дорога веде до паркувальних майданчиків в кінці площі перед собором. Головна дорога асфальтована, обладнана пішохідними тротуарами.

Щоразу під час великого скупчення паломників виникає ряд проблем, що потребують комплексного вирішення. Найперше це брак місць для паркування. Усі наявні паркувальні майданчики для автомобілів та автобусів уже не поміщають кількість бажаючих залишити там транспорт. Необхідно знайти ділянку для розширення кількості паркомісць.



Псує естетику і сакральний зміст святині величезна кількість стихійно розміщених торгівельних точок вздовж головної дороги. Вони перешкоджають проїзду спеціального автотранспорту, зручного пересування пішоходів, проведенню масових ходів. Доцільно запроектувати окрему функціональну зону, де б розміщувались усі бажаючі продати свої товари для відвідувачів.

Також частина цих торгівельних точок пропонує їжу та напої паломникам, але немає достатньої кількості гарно організованих місць для прийому їжі. Тому варто додати і такі майданчики та запроектувати великі підприємства громадського харчування.

Актуальною є проблема недостатньої кількості місць для ночівлі, а більшість з існуючих не відповідають побажанням відвідувачів у комфорті. Тому важливим є і проектування готелів, хостелів та інших типів розміщення для забезпечення якісним відпочинком більшої кількості паломників. Багато існуючі будівель потребують реновації, частково вона була проведена, але потрібне комплексне бачення архітектурного обрису усієї забудови.

Зарваниця – як один з двадцяти Марійських духовних центрів Європи, стає місцем зустрічі іноземних делегацій, симпозіумів вищої церковної влади. Тому важливо щоб інфраструктура сакрального місця передбачала можливість якісного проведення таких подій. Нещодавно завершилось будівництво нового готелю-реколекційного будинку, під керівництвом о.Л.Зозуляка (архітектор М.Нетриб'як), в якому передбачили конференц-зали, ресторан для жителів готелю. Проте єдиного простору для трапези великої кількості осіб немає. Також бракує на території комплексу критого залу для проведення урочистих подій, концертів тощо.

Священникам необхідно створити приміщення для переодягання (ризницю). Також було б добре облаштувавши теологічну бібліотеку.

### ***3.1.4 Пропозиції щодо просторової модернізації Зарваницького духовного центру***

Завдяки продуманій комплексній стратегії розвитку Марійського духовного центру можна вивести її об'ємно-просторову структуру на новий, якісно вищий рівень. Перш за все, варто обрати напрям архітектури, в якому розвивати увесь комплекс, будувати нові споруди і модернізувати існуючі. Найпростіше досягти єдності, об'єднавши наявні споруди за допомогою засобів візуальної виразності: кольору, матеріалу оздоблення.

Також важливо звернути увагу на ландшафтний дизайн. Деяким ділянкам бракує структури, яку можна надати висадивши дерева і чагарники. Наразі є великий акцент на квіткових композиціях, але вони іноді губляться серед архітектурних витворів мистецтва та скульптур. Хоча варто зазначити що такі композиції додають відчуття домашнього затишку.

Варто перевірити деякі частини комплексу на безбар'єрність і нові об'єкти проектувати виключно з використанням даного принципу: продублювати сходи пандусом в тих місцях де він поки не присутній, мінімізувати будь-які перешкоди для пересування візків та людей у кріслах колісних. Також у проекті запропоновано облаштувати реабілітаційний центр для військових, де надавалася б і фізична і духовна допомога. Передбачено, що у цьому комплексі були б і кабінети для спеціалістів інших медичних галузей.

Транспортна інфраструктура може вдосконалитись за допомогою розширення зони для паркування в кінці площі. Варто забрати паркувальні майданчики біля Надбрамної церкви, таким чином звільнивши усю територію комплексу від автотранспорту відвідувачів і зробивши пішохідною головну дорогу. А парковки залишалися б на окраїнах.

На місці паркувального майданчика біля річки запропоновано облаштувати зону для торгівлі у вигляді великої площі з рядовим розміщенням кіосків по периметру та зоною для приготування їжі посередині. Територію між

цією ділянкою і новою розширеною парковкою запропоновано обладнати місцями для прийому їжі та відпочинку. Влаштувавши шляхи містками через річку сюди було б зручно дістатись з усіх сторін, а шум річки сприяв би якісному розслабленню і фізичному перезавантаженню.

Житлові умови для паломників варто зробити комфортнішими в існуючих місцях для ночівлі, а також запроектувати нові готелі та хостели. Зокрема на території існуючих комплексів будівель для паломників добудувати нові корпуси, здійснити благоустрій ділянок.

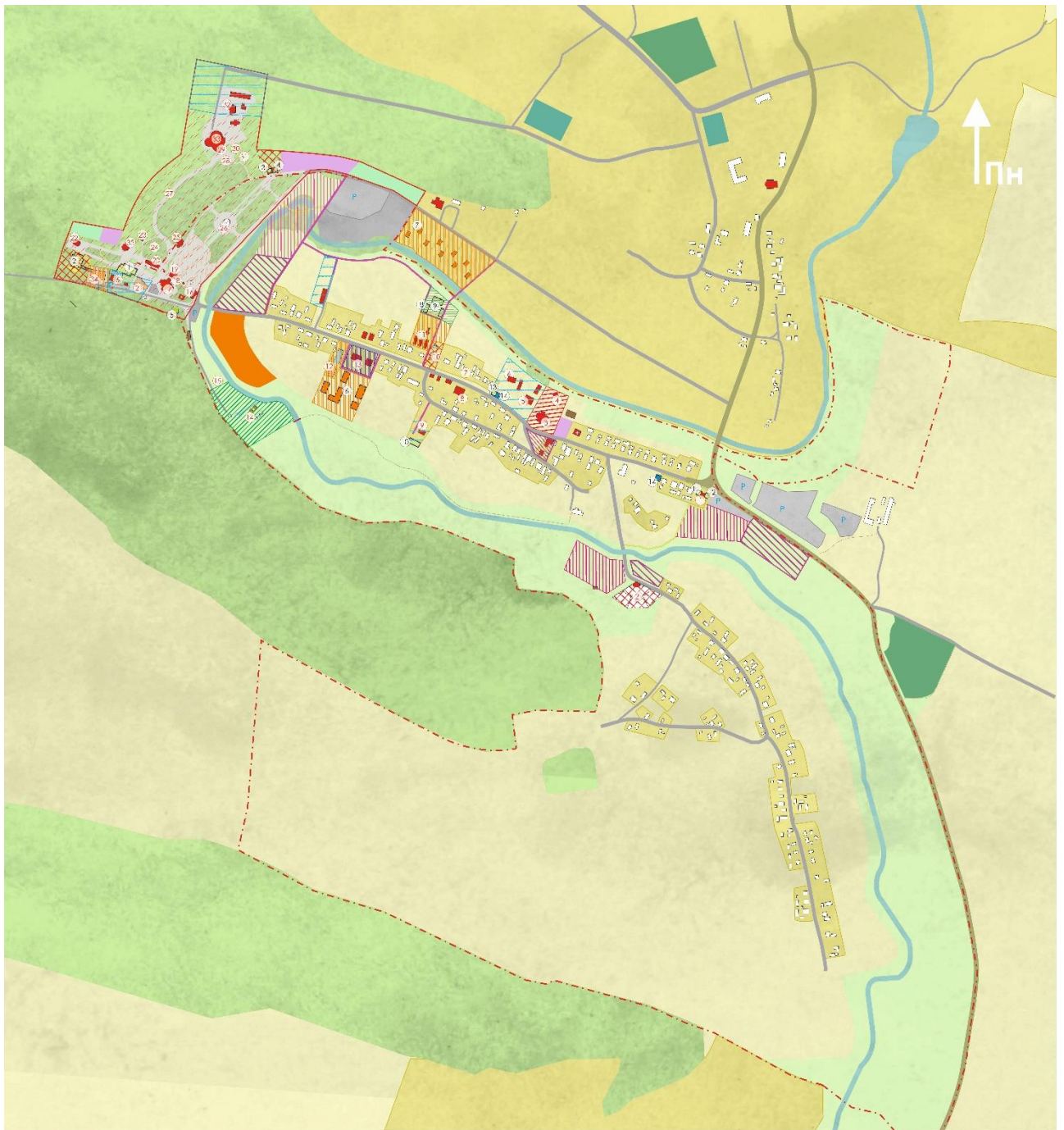
Оскільки на території бракує закладу громадського харчування що одночасно міг би обслужити велику кількість відвідувачів, запроектовано будівлю трапезної на 500 осіб, в складі якої розмістилась ризниця. Таку споруду розміщено на місці існуючої дерев'яної трапезної в рекреаційній зоні між реколекційними будівлями біля собору.

Для проведення культурно-духовних заходів, концертів, у Марійському комплексі використовується Співоче поле. Оскільки є потреба у створенні критого простору для таких заходів, запропоновано біля церкви Хатини з Назарету звести концертний зал, який мав би зв'язок з існуючим реколекційним будинком-готелем у вигляді критої галереї.

Адміністративна будівля (запропонована раніше о.Л.Зозуляком) розміщена в південно-західному напрямку від Надбрамної церкви. Тут розмістився б інформаційний центр, бібліотека, книгарня, церковна крамниця та інші зони громадського та службового характеру.

Навпроти собору, вкінці площі розташовано споруду музею чудотворних зцілень та іконописну майстерню.

Ці ідеї сприяють ревіталізації та адаптації до сучасних потреб Марійського духовного центру в Зарваниці, створюючи оптимальні умови для духовного розвитку та комфортного перебування віруючих та паломників.



**Умовні позначення:**

- |   |   |
|---|---|
| <ul style="list-style-type: none"> <li> - Духовно-сакральна зона</li> <li> - Зона проведення уроцистодей</li> <li> - Духовно-оздоровча зона</li> <li> - Оздоровчо-реабілітаційна зона</li> <li> - Культурно-пізнавальна зона</li> <li> - Освітня зона</li> <li> - Рекреаційна зона</li> <li> - Житлова зона (існуюча)</li> <li> - Зона земель сільсько-господарського користування</li> <li> - Зона наметового містечка</li> <li> - Зона житла для паломників</li> <li> - Торгівельна зона</li> <li> - Відпочинкова зона з фудкортами</li> <li> - Дитяча зона</li> <li> - Господарсько-службова зона</li> </ul> | <ul style="list-style-type: none"> <li> - Річка</li> <li> - Ліс</li> <li> - Межа населеного пункту Збараньця</li> <li> - Дороги і вулиці існуючі</li> <li> - Дороги і вулиці проєктовані</li> <li> - Парковка існуюча</li> <li> - Парковка проєктована</li> <li> - Житлові будинки</li> <li> - Будинки для прощан існуючі</li> <li> - Будинки для прощан проєктовані</li> <li> - Заклади громадського харчування існуючі</li> <li> - Заклади громадського харчування проєктовані</li> <li> - Будівлі духовного центру існуючі</li> <li> - Будівлі духовного центру проєктовані</li> <li> - Медичний пункт</li> <li> - Туалет</li> </ul> |
|---|---|

**Експлікація проєктованих будівель:**

1. Трапезно-ризнця
2. Концертний зал
3. Іконописна майстерня
4. Музей чудотворних ікон
5. Адміністративна будівля (з бібліотекою і книгарнею)
6. Будинки для прощан
7. Відпочинкові будинки (екотуризм)

**Експлікація існуючих будівель:**

1. Монастир сестер-студіток
2. Стоматологічний кабінет
3. Співоче поле
4. Парафіяльна церква Пресвятої Трійці
5. Каплиця
6. Парафіяльний будинок
7. Житлова будівля службова
8. Хрест на місці зруйнованої церкви
9. Молодіжний центр
10. Музей
11. Будинки для прощан 2
12. Будинки для прощан 3
13. Колегіум для дітей ізнаменнів
14. Купіль Святої Анни
15. Пам'ятник Папі Івану Павлу II
16. Набранна церква Благовіщення
17. Собор Збараньської Матері Божої

8. Реабілітаційний центр для ветеранів
9. Лікарня блаженної Йосафати
10. Ательє з пошиву священничого одягу
11. Інформаційний центр
12. Аптека
13. Церковна крамниця
14. Кафе
18. Каплиця Збараньської Матері Божої, джерело, каплиця об'язення
19. Подіум, церковна крамниця
20. Церква Пресвятої Євхаристії
21. Рекреаційний будинок
22. Каплиця хатини Матері Божої
23. Каплиця воїнам АТО
24. Пам'ятка Небесній Сотні
25. Дзвіниця, крипті, кафе
26. Монумент Богородиці
27. Хрестна доріжка
28. Каплиця Вознесіння
29. Грід Господній
30. Каплиця Воскресіння
31. Грот Пресвятої Богородиці
32. Святирошійський монастир
33. Комплекс Український Єрусалим
34. Рекреаційний будинок з конференц-залом
35. Комплекс Вифлеєм

Рис.27. Проект функціонального зонування духовного центру

## *3.2 Проект різниці-трапезної в структурі сакрального комплексу*

### *3.2.1 Аналіз вихідних даних про ділянку проектування, існуючих зв'язків, будівель, особливостей рельєфу*

Ділянка для проектування знаходиться в північно-західній частині духовного центру в Зарваницькому регіональному ландшафтному парку. Найважливішими завданнями парку є: створення сприятливих умов для відпочинку і паломництва до чудотворної ікони, духовного і фізичного відновлення; виявлення, облік та збереження цінних пам'яток природи, історії, культури та архітектури; регулювання господарських та рекреаційних навантажень на комплекси парку [12].

Територія, виділена для проектування - це рекреаційно-відпочинкова зона з низькою дерев'яною забудовою. В котеджах проживають священники, є будівля трапезної та конференц-залу. Зі сходу ділянки розташований реколекційний будинок (архітектор М.Нетриб'як), а на заході - готель (архітектор М.Нетриб'як, дизайнер інтер'єру о.Л.Зозуляк). Навпроти ділянки, на північ через місток розташований комплекс церкви Пресвятої Родини (архітектор о.Л.Зозуляк). Вздовж південної сторони проходить автомобільна дорога та є визначена зона для паркування. Можливість під'їзду до ділянки також є і з північного боку, безпосередньо через мощену дорогу духовного центру. З усіх сторін ділянка обгороджена кам'яним муром. Присутній значний перепад рельєфу. Ділянка має північну орієнтацію, схил знаходиться в тіні, природньо густо засаджена високими деревами, під ними де-не-де ростуть тіневитривалі рослини.

Архітектурне середовище навколо місця для проектування надзвичайно різноманітне: тут поєдналась і кам'яна, і дерев'яна, і сучасна забудова, різні стилі, візії авторів будівель та різні періоди розбудови сакрального комплексу. Зокрема поруч, на північний захід, розташовано храм Святої хатини з Назарету (збудована у 2012- 2015рр, архітектор М.Нетриб'як) у візантійському стилі. А з

північно-східної сторони розміщується базилікальна церква Пресвятої Євхаристії (2014р., автор М.Нетриб'як) відмінна по стилю з іншими сакральними спорудами комплексу. Між цими двома храмами пролягає неглибокий яр, із незмінним природою ландшафтом, високими деревами. Він є також важливою складовою благоустрою і потребує ретельного опрацювання засобами ландшафтного дизайну. На даний момент його обрамлює декоративний бордюр із самшиту, а біля мосту облаштовано квітники.

Аналізуючи в цілому дану частину території, важливо при спорудженні нової будівлі, залишити місце для ревіталізації і облаштування її в майбутньому згідно комплексного бачення перспектив розвитку Марійського духовного центру. Тобто залишити недоторканим достатньо простору як для розширення площі забудови, так і для багатофункціонального використання вільної від забудови ділянки згодом.



Рис.28. Схема рельєфу поблизу ділянки проектування

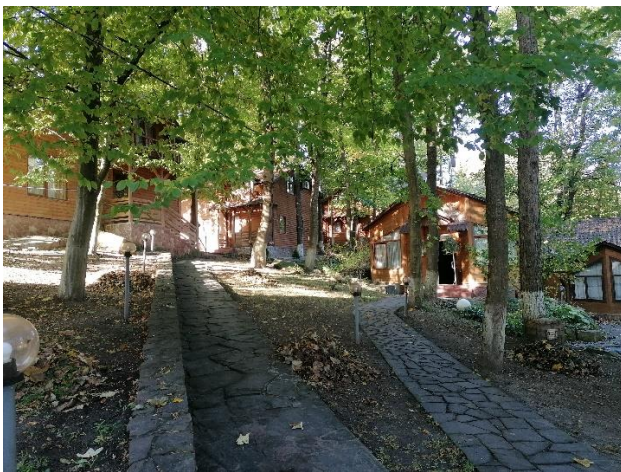
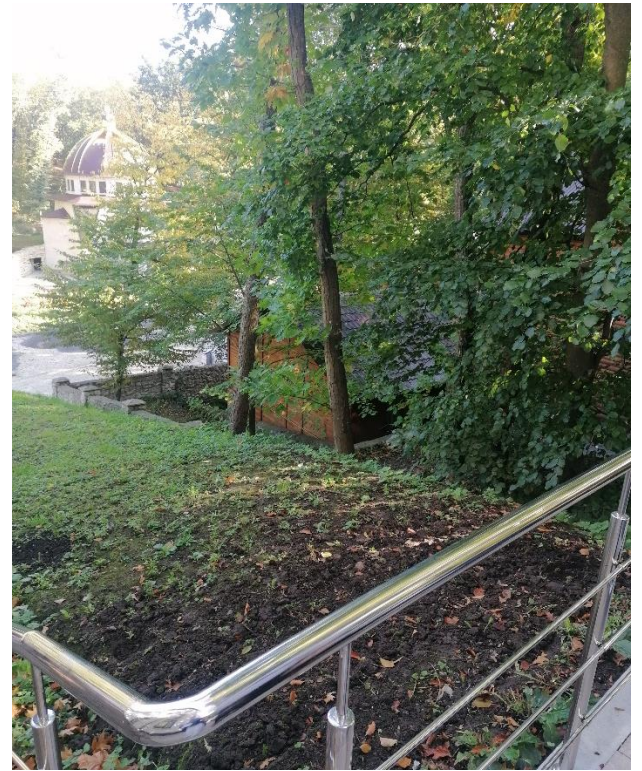
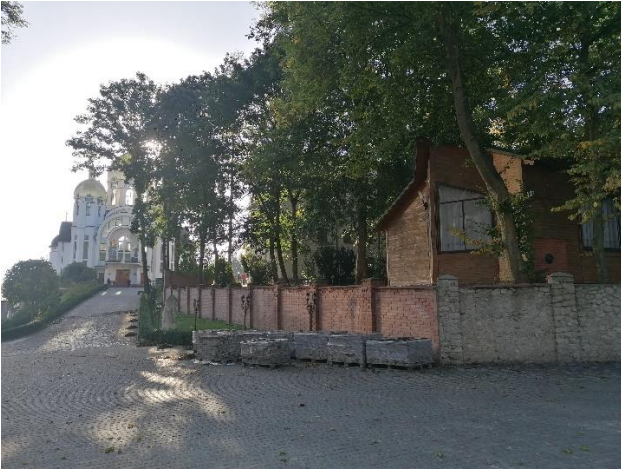


Рис.29. Фотофіксація ділянки проектування

### ***3.2.2 Пошук конфігурації та об'ємно-просторового вирішення споруди***

В технічному завданні було вказано що будівля має виконувати 2 функції: службову та громадську. Необхідно облаштувати місце для переодягання священників (ризницю) та існуючу дерев'яну трапезну замінити новою, в яку поміщалося б 500 осіб. Також необхідно зберегти зв'язок між новою трапезною та існуючою альтанкою для безперешкодної доставки приготованих страв. Демонтувати дозволено лише нижню дерев'яну будівлю та огорожу в місцях де це необхідно.

Екологічний підхід до містобудування передбачає оптимальне використання наявних ресурсів, збереження об'єктів що добре виконують свою функцію, мінімальне втручання в природні екосистеми. Саме тому проект передбачає збереження існуючих будівель в межах ділянки проектування.

Трапезна необхідна для точкового використання, щоб одночасно мати змогу розмістити для прийому їжі кілька сотень осіб (наприклад під час симпозіумів єпископів, реколекцій, великих організованих груп людей). Водночас потрібно запроектувати і невеликі банкетні зали в окремих приміщеннях.

Ризниця - окремий простір з власним входом - має передбачати просторе приміщення зі столом для складання риз по центру та місцем для зберігання речей по периметру.

Проаналізувавши ділянку для проектування, було вирішено створити триповерхову споруду (ризниця на нижньому поверсі та дворівнева трапезна над нею). Рівень підлоги першого поверху виходить на мощену площу перед містком, що веде до церкви Пресвятої Родини. Саме навпроти храму вирішено розмістити вхід до ризниці, де буде зручно для священнослужителів підходити до будівлі з усіх шляхів комплексу. Потрапити до трапезної на рівні другого поверху можна через доріжку що веде від реколекційного будинку.



На рисунках 28-29 представлено пошуки просторової моделі в масах за допомогою комбінацій різних архітектурних прийомів. Центральна вісь будівлі на рис.28а розташована навпроти церкви Пресвятої родини та має бокові відгалуження для основних приміщень. Вхід у ризницю вирішено у вигляді півкола а сама будівля повторює контури напряму фасадів двох сусідніх існуючих будівель. Споруда виглядає легко, інтегрованою у рельєф сприймається приземлено, як частина території, логічно продовжує вісь композиції від храму через міст.

На рис.28б показано будівлю, основна частина якої відзеркалює форму схожу до храму навпроти. А також змодельовано уже вищий основний об'єм приміщень, а контури будівлі також повторюють фасадні лінії сусідніх об'єктів.

Рисунок 29а представляє мінімалістичну споруду прямокутної форми, що складається з двох об'ємів: основного, в якому розташовані всі приміщення, та невеликого на рівні першого поверху як вирішення вхідної групи ризниці.

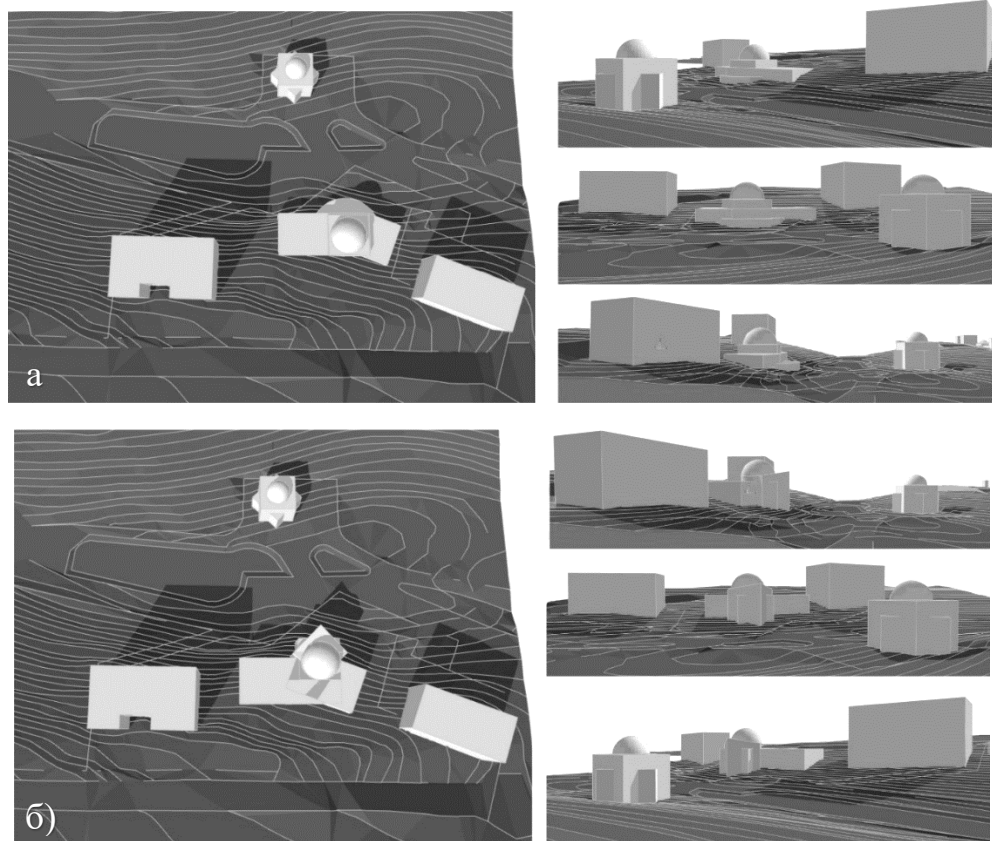


Рис.30. Варіанти просторового вирішення моделі в масах

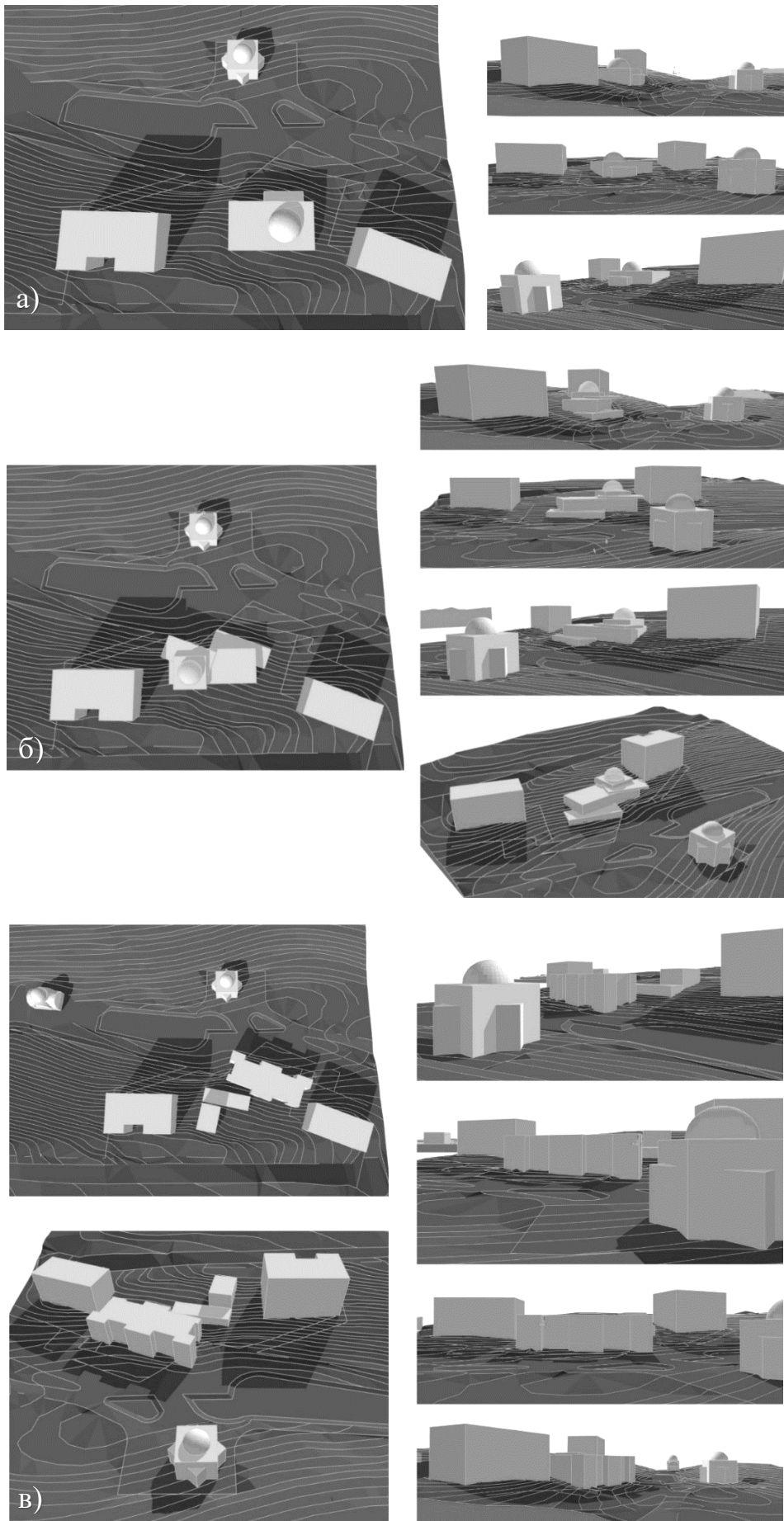


Рис.31. Варіанти просторового вирішення моделі в масах

Також запропоновано варіант будівлі (рис.29б), основа якого являється прямокутником, в який врізаються схожі форми меншого розміру під кутом до головного фасаду. Саме ці прямокутники могли б виконувати функцію заскленої тераси на першому поверсі та балкону трапезної на другому.

Оскільки побажанням замовника було створення споруди суцільного об'єму, вирішено запропонувати варіант що на рисунку 29в, де споруда об'ємно-просторово схожа до існуючих житлових та громадських будівель збоку. Сприймається як єдиний елемент, підтримуючи архітектурний стиль інших об'єктів на території комплексу.

Враховуючи напрям осі, по якій розташовано існуючий рекреаційний будинок, було вирішено підтримати її і розташувати нову споруду паралельно руху пішоходів вниз по ділянці. Також на рис.б показано існуючі дерев'яні альтанки, в яких розташовані зараз бенкетні зали які замовник хотів би зберегти.

Розташувавши будівлю на рельєфі, було прийнято рішення зробити головний вхід в ризницю по центрі будівлі, та додатковий збоку, за допомогою якого можна дістатись 2 та 3 поверхів з північного боку будівлі за допомогою сходово-ліфтового вузла. А головний вхід в трапезну розташувати на східній стороні будівлі, до якого б можна потрапити на рівні 2 поверху що є одночасно рівнем існуючого мощення від рекреаційного будинку збоку.

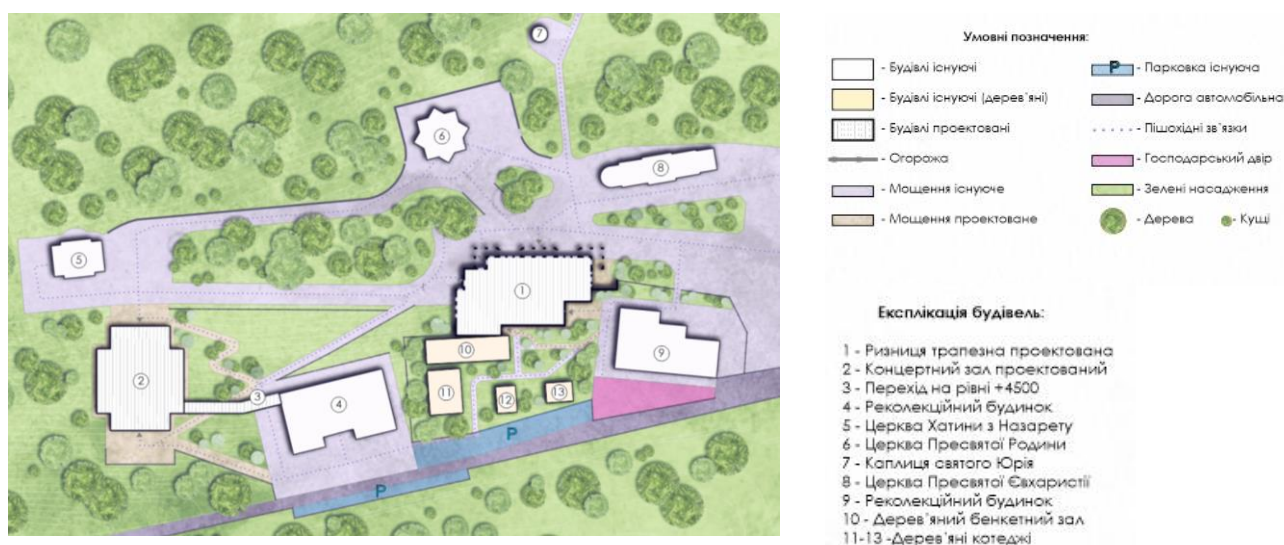


Рис.32. Генеральний план ділянки

### 3.2.3 Планувальня та функціональне зонування ризниці-трапезної

Приміщення для перебування відвідувачів розміщено у північно-східній частині будівлі, а у південно-західній – кухня, оскільки потрібно створити зв'язок між нею та існуючим бенкетним залом в дерев'яній альтанці. Головним фасадом прийнято північний, склади, приміщення вхідної групи та вбиральні знаходяться вздовж південної сторони.



Рис.33. Функціональне зонування будівлі

Проаналізувавши потреби замовника а також особливості рельєфу було прийнято рішення розділити перший поверх дві функціональні зони: ризницю та склади кухні. В центральному залі розміщено шафки для зберігання одягу і особистих речей та стіл для складання риз. Також запроєктовано кімнати відпочинку священників і службове приміщення. З окремого службового входу можна потрапити в зону кухні (роздягальні персоналу та безпосередньо складські приміщення кухні). Загальна площа поверху -  $648,3\text{ м}^2$ , з них склади кухні займають  $344,15\text{ м}^2$ , зона ризниці –  $304,15\text{ м}^2$ .

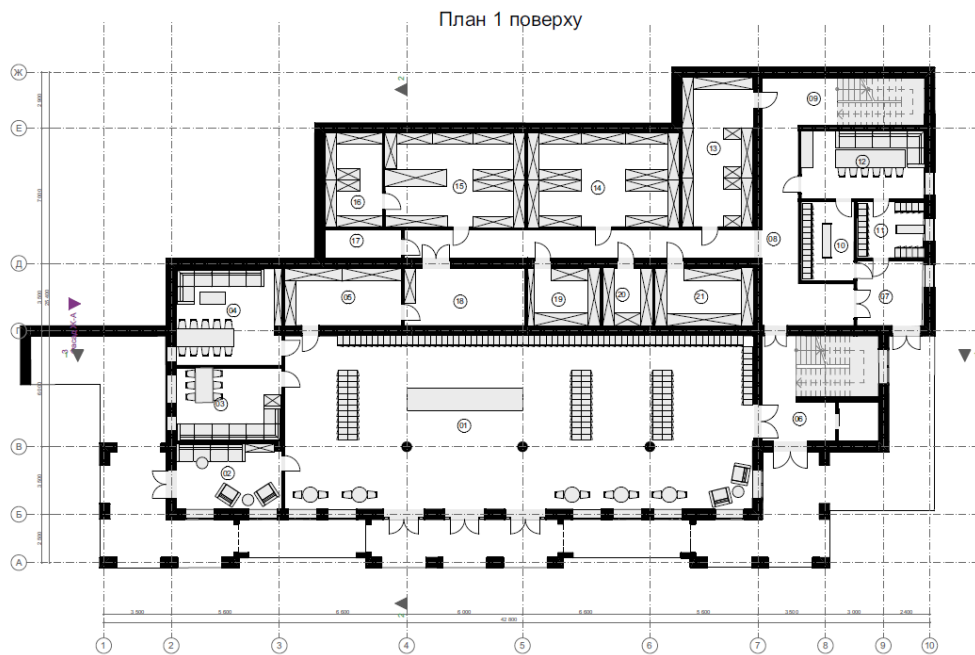


Рис.34. План 1 поверху (ризниця)

Другий поверх будівлі розміщує основний зал трапезної та гарячий цех кухні. З головного входу потрапляємо у вестибюль з гардеробом. Звідти є зв'язок із вбиральнями через тамбур. В центральному залі розміщено основну частину посадкових місць, естраду, зони для відпочинку, барну стійку та кілька додаткових бенкетних залів в окремих приміщеннях. Оскільки дана трапезна запланована на прийом великої кількості гостей, варто запроектувати достатньо і вільного від зони прийому їжі місця. Тож прийнято коефіцієнт розрахунку з урахуванням естради і танцмайданчика. Згідно ДБН В.2.2-25:2009 "Підприємства харчування (заклади ресторанного господарства)" для комфортного розміщення осіб в закладі ресторанного характеру потрібно розраховувати  $2\text{м}^2/\text{особу}$  якщо передбачено танцмайданчик. Тобто на основному поверсі будівлі може розміститись 332 осіб. Загальна площа поверху -  $712,62\text{ м}^2$ , з них кухня становить  $49\text{ м}^2$ , зона обслуговування відвідувачів –  $663,62\text{ м}^2$ .

Кухня на цьому рівні має зв'язок з існуючою дерев'яною альтанкою, а також службовий вихід для господарських потреб. На другому поверсі розміщено також мийну столового посуду. Через службові сходи та вантажний ліфт є зв'язок між усіма поверхами кухні. Кухня запроектована згідно ДБН В.2.2-

25:2009, зокрема пункт 6.1.1: «Об'ємно-планувальні рішення приміщень повинні передбачати потоковий технологічний процес, виключати зустрічні потоки сировини, напівфабрикатів і готової продукції, використаного і чистого посуду, а також виключити перетин шляхів руху відвідувачів і персоналу. Слід виключити перетин шляхів переміщення свіжої сировини та сміттєзбиральних ємностей, а також сумісне зберігання сировини, яка може бути локальним джерелом бактеріального забруднення (м'ясо - овочі)»[3].

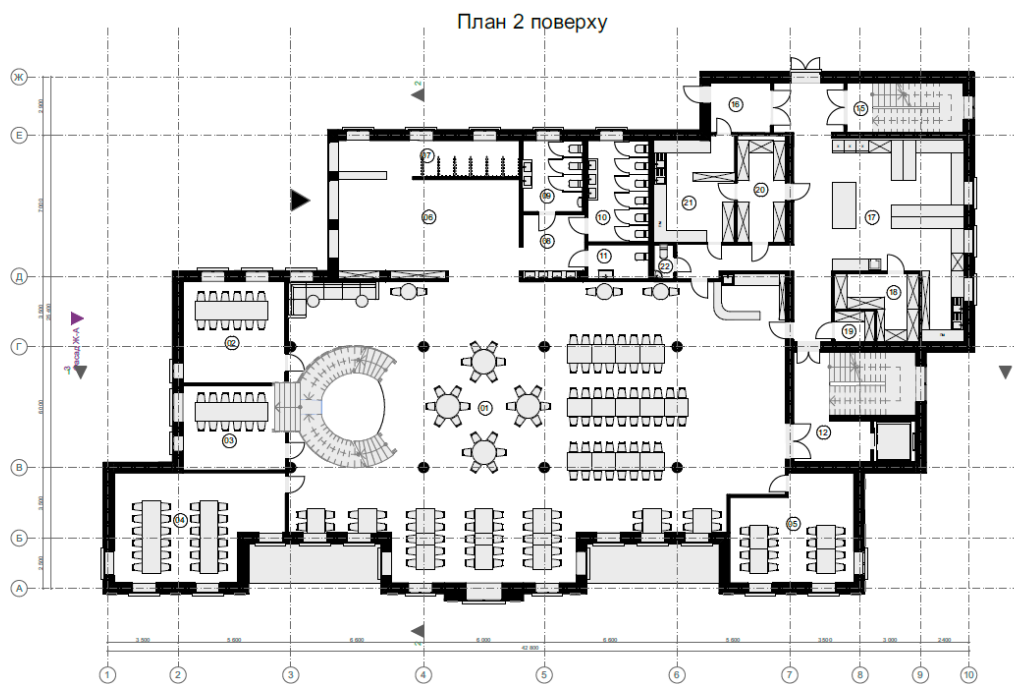


Рис.35. План 2 поверху (трапезна 1 ярус)

Окрім сходово-ліфтового вузла, на 3 поверх можна дістатись сходами що розташовані по обидва боки естради. На цьому поверсі розміщено також додатковий зал, санвузли та дитячу кімнату. Санвузли розраховані згідно ДБН В.2.2-25:2009, вхід до них через спеціальний шлюз. В зоні кухні тут передбачено приміщення для персоналу, великий склад готових страв та інші зони, необхідні для холодного цеху кухні. Загальна площа поверху -  $605,08\text{ м}^2$ , з них кухня становить  $49\text{ м}^2$ , зона обслуговування відвідувачів –  $556,08\text{ м}^2$ .

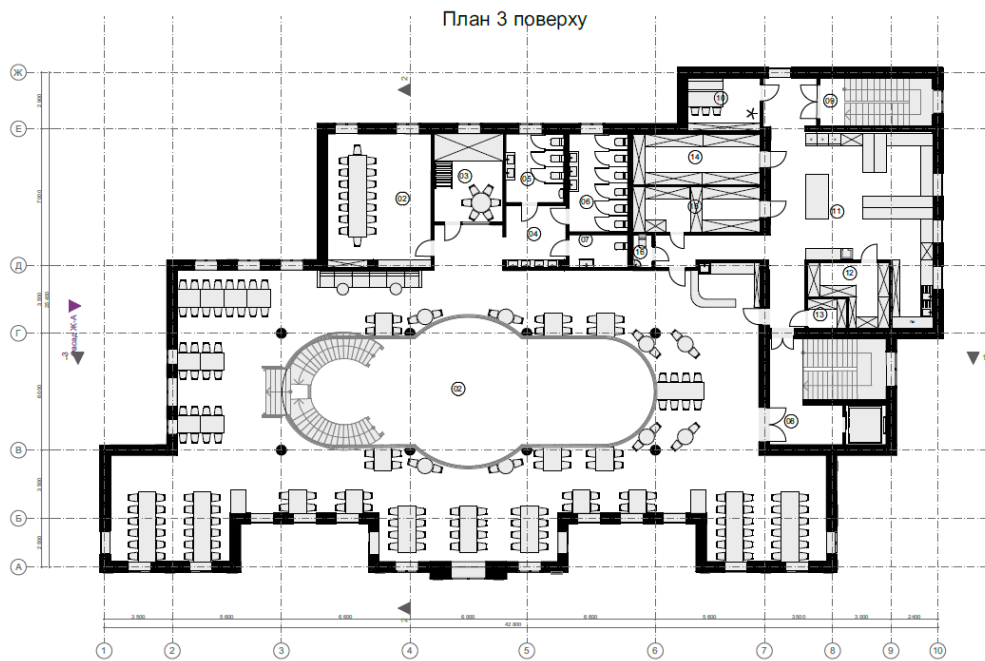


Рис.36. План 3 поверху (трапезна 2 ярус)

Уся будівля запроектована з урахуванням вимог доступності для маломобільного населення. Перший і другий поверхи споруди мають безперешкодний доступ до входу, на третій поверх можна потрапити за допомогою ліфта. З кожного поверху є необхідні евакуаційні виходи та окремий службовий сходовий вузол.

### 3.2.4 Конструктивні елементи будівлі

Фундаменти стрічкові бетонні збірні, висотою 1,2м на збірних бетонних подушках. Несучі стіни та перегородки муровані цегляні. Висота 1 та 2 поверхів 4м. Колони та сходи - монолітний залізобетон. Перекриття над 1 поверхом із залізобетонних плит, над 2 поверхом монолітне кесонне.

Покриття будівлі - багатощипцевий скатний фальцевий дах. Скляний купол опирається на колони металевою фермою. Водовідведення-комбінація зовнішнього за внутрішнього.

Найнижчий ярус будівлі втоплений з північного боку, а контури верхніх поверхів повторює аркада що є частиною галереї. Це рішення дозволило максимально використовувати існуючі мощені ділянки для проходу відвідувачів комплексу, додати легкості першому поверху та схожості до об'ємно-планувального рішення головного собору, а також створити місця перед входом у будівлю, де можна сховатись від негоди.

Освітлення приміщень постійного перебування людей запроєктовано природнім, до досягається за рахунок вікон в огорожувальних конструкціях та скляного купола над бенкетним залом. Всі складські і службові приміщення будуть освітлюватись джерелами штучного світла.

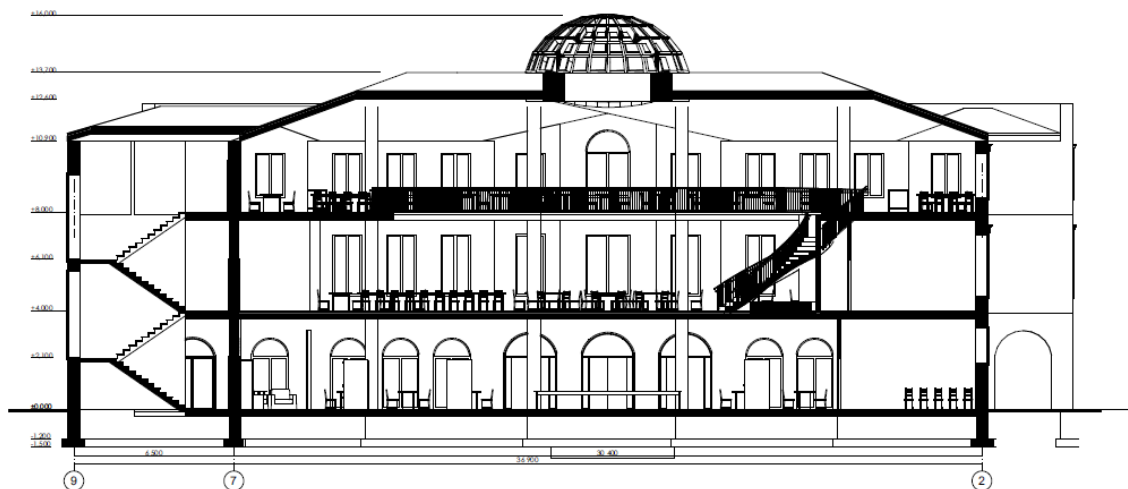


Рис.37. Розріз 1-1



### ***3.2.5 Обґрунтування фасадних вирішень, матеріалів для оздоблення***

Стиль споруди вирішено обрати гармонійним до храму Пресвятої Родини (що розміщений навпроти) та Українського Єрусалиму - проектів нового етапу розбудови Марійського духовного центру Зарваниця. Їх об'єднує суміш модерну та неоренесансу і характерне використання в облицюванні локального каменю травертину. Нове архітектурне бачення Зарваниці як центру духовного відновлення що відповідає потребам сучасності з повагою до традиційних основ належить отцю Любомиру Зозуляку. Використання природнього каменю в оформленні фасадів допомагає створити атмосферу величі, затишку та надійності.

В інтер'єрі переважають природні матеріали та кольори. Підлогове покриття – натуральний мармур, Перила металеві ковані. Текстиль світих відтінків планується використовувати для підкреслення урочистої функції приміщень. Стіни в інтер'єрі покриті декоративною зносостійкою штукатуркою та шпонованими дерев'яними панелями. Зовні будівля облицьована натуральним каменем травертином з гладкою та рельєфною рваною фактурою.

Ландшафтний дизайн ділянки на північ від будівлі доповнює її на контрасті своїм пейзажним стилем. На південь від будівлі додано зелені насадження в рекреаційній зоні, змістивши акцент з дерев'яної забудови на композиції з рослин. В майбутньому пропонується демонтувати частину цієї забудови, на її місці провести реновацію відпочинкової зони, облаштувати літній майданчик трапезної, розмістити нові рекреаційні об'єкти або і зовсім змінити функціональне наповнення залежно від потреб.



Рис.38. Фасади



Рис.39. Візуалізації ризниці-трапезної

## РОЗДІЛ IV ОХОРОНА НАВКОЛИШНЬОГО СЕРЕДОВИЩА

Охорона навколишнього середовища та раціональне використання природних ресурсів є надзвичайно важливим завданням як уряду, міжнародних організацій, підприємств, так і кожної людини зокрема. Цей комплекс заходів і дій, спрямований на забезпечення екологічної рівноваги, збереження та відновлення природних ресурсів, запобігання їхньому виснаженню та забрудненню. Він реалізовується через захист рослин і тварин, які перебувають під загрозою зникнення; скорочення викидів шкідливих речовин у повітря, воду і ґрунт; оптимальне споживання води, енергії та корисних копалин; робота з рекультивації земель, очищення водойм та відновлення лісів.

Суспільна цінність кожного компонента природного середовища є важливим ресурсом, який необхідно оцінювати, аналізувати та враховувати у вигляді нормативів природокористування та охорони довкілля. В сучасному світі екологічні аспекти набувають все більшого значення, не оминаючи галузь будівництва. У цьому контексті часто використовують поняття "зелене будівництво", яке передбачає створення енергоефективних будівель із екологічно чистих матеріалів.

Екологічне будівництво охоплює всі етапи: від планування та зведення до експлуатації, орієнтуючись на сталий розвиток. Основна мета — зберігати природні ресурси, захищати екосистеми, створювати користь для суспільства та підвищувати економічну ефективність будівель.

Принципи охорони навколишнього середовища при будівництві опираються на три стовпи: екологічна, економічна та соціально-культурна якість. Екологічний аспект передбачає те, що будівлі створюються із природних матеріалів, таких як дерево, глина, камінь, пробка, які легко утилізувати. Дизайн орієнтований на мінімізацію впливу на довкілля. Економічність проявляється у тому, що планування, будівництво та експлуатація споруд передбачає економічно вигідні енергоефективні рішення, які знижують витрати протягом усього життєвого циклу будівлі. Соціально-культурний принцип враховує

інтереси громади, створюючи комфортне середовище для проживання. Воно сприяє зміцненню суспільної єдності та підвищенню якості життя людей.

Ця концепція базується на моделі сталого розвитку, яка інтегрує екологічні, економічні та соціальні аспекти, розглядаючи їх у взаємозв'язку. У результаті чого "зелене будівництво" дозволяє зберігати природу, бережно використовувати її ресурси, підвищувати економічну ефективність і формувати екологічно-орієнтовану свідомість суспільства.

#### ***4.1 Особливості природоохоронних заходів при ревіталізації та адаптації до сучасних потреб духовних центрів***

Охорона навколишнього середовища при будівництві — це сукупність заходів, спрямованих на мінімізацію негативного впливу будівельних робіт на природу. Оскільки будівництво часто супроводжується забрудненням повітря, ґрунту, води та порушенням екосистем, важливо дотримуватися екологічних стандартів на всіх етапах робіт.

Особливості природоохоронних заходів при будівництві духовно-релігійних об'єктів мають унікальну специфіку, оскільки такі споруди не лише задовольняють потреби віруючих, а й стають символами гармонії між Божими творіннями: природою та людиною. При проектуванні та зведенні сакральних комплексів важливо враховувати як екологічні вимоги, так і культурно-духовну значущість.

Основні аспекти природоохоронних заходів включають мінімізацію втручання в існуючий природний ландшафт. Для релігійних споруд зазвичай обирають ділянки, які мають історичну чи духовну значущість, тому важливо врахувати потенційний вплив на екосистему. Важливо щоб діяльністю не завдавали шкоди природно-заповідним зонам, водоохоронним територіям чи місцям проживання рідкісних видів рослин і тварин.

Використання матеріалів, які відповідають принципам сталого розвитку (натуральні матеріали, такі як дерево, камінь, глина) також є ключовим. Застосування енергоефективних технологій: встановлення сонячних панелей, систем збору дощової води, геотермального опалення відповідає екологічним вимогам до будівництва.

Характерним для духовного центру аспектом є збереження культурної спадщини, інтеграція будівлі в культурно-історичний контекст місцевості. Створення зелених зон, садів, вертикального озеленення, місць для відпочинку, сприяє доповненню релігійної атмосфери та компенсації втрати рослинного покриву. Висаджені дерева та інші рослини балансують новостворену забудову, додаючи відчуття гармонії. Застосування природних елементів у дизайні (світло, вода, ландшафт) дозволяє підкреслити духовний зв'язок з природою. Використання матеріалів може мати і символічне значення, яке відображає ідею створення та збереження світу.

Зменшення будівельного впливу можна досягти завдяки скороченню обсягів будівельних відходів, їх переробці чи утилізації; використанню екологічних будівельних матеріалів, які не містять шкідливих речовин, контролю за рівнем шуму, викидів пилу та інших забруднень під час будівництва.

Після завершення будівництва важливо забезпечити екологічно чисту експлуатацію споруди: економне використання ресурсів, організацію систем сортування сміття, тощо.

Будівництво духовно-релігійних об'єктів передбачає не лише мінімізацію впливу на довкілля, а й формування простору, що символізує єдність людини, природи та духовності. Такий підхід забезпечує не лише збереження природних ресурсів, а й глибше сприйняття гармонії внутрішнього і зовнішнього світу. Дотримання екологічних стандартів у будівництві допомагає зберегти довкілля та покращити якість життя майбутніх поколінь.

#### ***4.2 Пропозиції з охорони навколишнього середовища під час ревіталізації та адаптації до сучасних потреб Марійського духовного центру в селі Зарваниця у Тернопільській області***

Під час розроблення проєкту ревіталізації та адаптації до сучасних потреб Марійського духовного центру в селі Зарваниця у Тернопільській області, враховано фактори, які чинять вплив на навколишнє середовище. Відповідно до положень Закону України «Про охорону навколишнього природного середовища» при розробці генеральних планів сільські, селищні, міські ради встановлюють режим використання природних ресурсів, охорони навколишнього природного середовища та екологічної безпеки у селищних, міських і приміських та зелених зонах за погодженням з місцевими радами, на території яких вони знаходяться, відповідно до законодавства України. З огляду на наведене, проєктні рішення щодо модернізації духовного центру необхідно погодити з відповідним органом місцевого самоврядування, на території якого вона розташовується.

Екологічні виклики в будівельному секторі охоплюють інтенсивне використання природних ресурсів, таких як пісок, гравій і каміння, а також ущільнення та пошкодження природних поверхонь під час видобутку сировини. До цього додається токсичне забруднення, пов'язане зі споживанням енергії, транспортуванням, використанням та утилізацією допоміжних матеріалів у процесі будівництва.

У контексті спорудження релігійних об'єктів було б доцільно впроваджувати заходи, спрямовані на екологічну раціональність. Це включає використання вторинних та місцевих будівельних матеріалів, а також елементів, придатних до повторного використання, таких як деревина та компоненти зі знесених будівель. Варто також мінімізувати будівництво нових доріг чи під'їздів або хоча б зменшити їхній екологічний вплив.

Будівництво має включати компенсаційні заходи, які перевищують мінімальні вимоги чинного природоохоронного законодавства. Наприклад, на

рівні місцевих органів влади можна запровадити рішення про обмеження ущільнення поверхні, дозволяючи будівництво лише після попереднього відновлення інших територій.

Під час планування екологічних заходів важливо враховувати рекомендації розділу 7 «Охорона навколишнього середовища в процесі будівництва» ДБН А.3.1-5-2009 «Організація будівельного виробництва». Система таких заходів спрямована на забезпечення ощадного використання природних ресурсів, їх раціональне відновлення та збереження здоров'я населення. Основою раціонального природокористування є економічна ефективність, відповідність організації господарства природно-ресурсному потенціалу території, збереження екосистем і мінімізація антропогенного впливу.

Ключові принципи раціонального природокористування включають комплексне використання природних ресурсів та оптимізація їх споживання, врахування швидкості відновлення ресурсів, управління процесами відтворення ресурсів, збереження екологічного стану ландшафтів, усунення негативних наслідків видобутку природних матеріалів, організація економічно ефективного виробництва з урахуванням природної динаміки екосистем та інші.

Реалізація полягає у введенні інвентаризації природних ресурсів та створенні їх кадастрів, екологізації технологічних процесів та скороченні використання нових територій через оптимізацію існуючих будівель.

Важливим є раціональне знесення будівель: сучасний підхід передбачає вибіркоче розбирання конструкцій. Замість знищення будівлі за допомогою руйнівної кулі тепер компоненти знімають у кілька етапів. Спершу демонтують елементи, які можна повторно використовувати (радіатори, арки, двері, вікна), потім — підлогові покриття, кабелі та труби, які спрямовуються на переробку. Перед утилізацією видаляють ізоляційні матеріали, піни, перегородки, які обробляються як небезпечні відходи. Такий підхід знижує екологічне

навантаження та дає змогу повторно використовувати значну частину будівельних матеріалів.

На сьогоднішній день охорона природи здійснюється з урахуванням адміністративно-територіальних, природно-просторових та площинних критеріїв. Проте ці підходи не завжди можна безпосередньо застосувати до інших галузей економіки.

Раціоналізація природокористування означає перехід від вузьконаправленого використання окремих природних ресурсів до комплексного підходу, що враховує всі природні особливості регіону. Це передбачає інтеграцію, а подекуди і злиття природногосподарських територіальних систем для максимально ефективного їх використання. Об'єднана оцінка природних ресурсів, екологічного потенціалу та екологічної ємності території дозволяє визначити екологічно обґрунтовані напрями використання ресурсів. Такий підхід забезпечує оптимальні умови для розвитку регіональної економіки та створює основу для якісного будівництва.

Врахування цих принципів під час ревіталізації та адаптації до сучасних потреб Марійського духовного комплексу в селі Зарваниця Тернопільської області сприятиме тривалій експлуатації усіх елементів комплексу та забезпечить екологічну гармонію з природним середовищем.



## ЗАГАЛЬНІ ВИСНОВКИ

Розвиток Марійського духовного центру в Зарваниці може мати комплексний позитивний вплив на духовний, культурний і соціальний розвиток спільноти та регіону в цілому.

Духовний розвиток паломників відбувається за рахунок створення сприятливих умов для молитви, відпочинку, оздоровлення та духовної рефлексії. Марійський сакральний комплекс вбудований в багатогранний культурний контекст, і його розвиток може сприяти збереженню та відновленню історичної, природної та культурної спадщини.

Архітектурно-просторова ревіталізація та адаптація до сучасних потреб духовного центру також може привертати більше уваги відвідувачів, що сприятиме економічному розвитку регіону та комплексу зокрема. Готелі, ресторани, підприємства торгівлі, музеї та інші будівлі для паломників можуть створювати нові робочі місця та розвивати туристичний сектор.

Як засіб соціальної інтеграції, духовний центр може стати місцем для соціальної взаємодії, де спільнота може об'єднуватися навколо спільних цінностей та ідей. Вона може створювати сприятливий клімат для соціальної інтеграції та співпраці. Тому пропонується вплести в структуру комплексу реабілітаційний центр для ветеранів, що є особливо актуальним у часи війни з Росією. А також Марійський духовний центр в селі Зарваниця продовжуватиме рух в напрямку позиціонування себе як платформи для освітніх ініціатив, семінарів та лекцій, культурних подій, заходів.

## БІБЛІОГРАФІЧНИЙ СПИСОК

1. ДБН Б.2.2-12:2019 Планування та забудова територій
2. ДБН В.2.2-9:2018 Будинки і споруди. Громадські будинки та споруди. Основні положення
3. ДБН В.2.2-25:2009 Будинки і споруди. Підприємства харчування (заклади ресторанного господарства)
4. ДБН А.3.1-5-2009 «Організація будівельного виробництва».
5. ДБН Б.2.2-5:2011: Благоустрій територій. Київ, 2011.
6. ДСП 173-96 Державні санітарні правила планування і забудови населених пунктів. Зі змінами. Міністерство охорони здоров'я (МОЗ), Київ, 2019.
7. Архітектурно-планувальна організація духовно-реколекційних центрів УГКЦ/ Голубчак К.//Дисертація-2018 - Режим доступу: <https://ipnu.ua/sites/default/files/2020/dissertation/1583/dysertaciyaGolubchakKateryna1.pdf>
8. Глубіш О. Зарваниця. Путівник паломника (2009)
9. Десять святих місць в Україні, які варто відвідати кожному християнину - Режим доступу: CREDO: <https://credo.pro/2013/11/106043>
10. Е.Нойферт «Будівельне проектування», (в-цтво «Книжкова літера»), 2017
11. Екологічний паспорт Тернопільської області/2024- Режим доступу: [https://ecology.te.gov.ua/media/uploads/екопаспорт\\_затв\\_2\\_стисн.pdf](https://ecology.te.gov.ua/media/uploads/екопаспорт_затв_2_стисн.pdf)
12. Зарваницький регіональний ландшафтний парк-Режим доступу: [https://uk.wikipedia.org/wiki/Зарваницький\\_регіональний\\_ландшафтний\\_парк](https://uk.wikipedia.org/wiki/Зарваницький_регіональний_ландшафтний_парк)
13. Зарваниця- Сайт туроператора Відвідай - Режим доступу: <https://vidviday.ua/zarvanytsia-place>
14. Історія розвитку архітектури церкви Пресвятої Трійці та Покрови Пресвятої Богородиці у селі Зарваниця /О.М Дячок, М.М Нетриб'як, Н.М Дацюк//Архітектурний вісник КНУБА – 2017 - Режим доступу: <https://repository.knuba.edu.ua/server/api/core/bitstreams/b89613a4-b06d-4af4-9fd6-357e01f311cc/content>
15. 1. Бабаєв, В. М., Рищенко, Т. Д., Завальний, О.В., Чепурна, С. М. Жидкова, Т. В., Шишкін, Е. А., Керш, В. Я., Гайко, Ю. І., Вяткін, К. І. Реконструкція

цивільних та промислових будівель і споруд: підручник. ХНУМГімені О. М. Бекетова. Харків, 2021. 403 с.

16. Квич П.-Д. Паломницька Святиня Матері Божої в Зарваниці (Україна). Богословський погляд. – 2009. – 261 с

17. Кюнцлі Р. В. Особливості архітектурно-просторових рішень сучасної української церкви / Р. В. Кюнцлі // Українська культура: минуле, сучасне, шляхи розвитку. Культурологія. - 2015. - Вип. 21(2). - С. 178-182. - Режим доступу: [http://nbuv.gov.ua/UJRN/ukrk\\_2015\\_21\(2\)\\_38](http://nbuv.gov.ua/UJRN/ukrk_2015_21(2)_38).

18. Логвин Г. Собор Святої Софії в Києві. Київ : Мистецтво, 2001. 352 с

19. Лурд - Режим доступу: <https://link.springer.com/article/10.1007/s10943-021-01398-0>

20. Марійський духовний центр Зарваниця. Офіційний сайт - Режим доступу: <https://zarvanytsya.org/sporudy/>

21. Меджугор'є – там де панує мир - Режим доступу: [https://rafail.com.ua/rafail\\_news/меджугорє-там-де-панує-мир/](https://rafail.com.ua/rafail_news/меджугорє-там-де-панує-мир/)

22. Міста Європи на шляху сталого розвитку. Лейпцизька Хартія. Лейпциг, 2007.

23. Міщенко О. В. Сакральна спадщина України: класифікація і аналіз, Український географічний журнал (Ukrainian Geographical Journal) 2023 (4) - Режим доступу: <https://doi.org/10.15407/ugz2023.04.044> Ukr.geogr.j.2023.No. 4

24. Мочкін С. Втрачені святині: сакральні пам'ятки західних областей України у 1945–1965 рр. Луцьк: Терен. 2019. 227 с.

25. План заповідника Софія Київська - Режим доступу: [http://sofiyskiy-sobor.polnaya.info/ua/plan\\_sofiya\\_kyivska.shtml](http://sofiyskiy-sobor.polnaya.info/ua/plan_sofiya_kyivska.shtml)

26. План Свято-Успенської Почаївської Лаври - Режим доступу: <https://pochaevlavra.org/?pid=1422>

27. Погорецький В. “До стін Зарваницької Матері Божої” (2003)

28. Почаївська Успенська лавра - Режим доступу: [https://uk.wikipedia.org/wiki/Почаївська\\_Успенська\\_лавра](https://uk.wikipedia.org/wiki/Почаївська_Успенська_лавра)

29. Проблеми сучасного храмобудівництва: пошуки нової архітектури християнського самовираження / Р. Кюнцлі, А. Степанюк // Вісник Львівської національної академії мистецтв. - 2016. - Вип. 28. - С. 296-311. - Режим доступу: [http://nbuv.gov.ua/UJRN/Vlnam\\_2016\\_28\\_29](http://nbuv.gov.ua/UJRN/Vlnam_2016_28_29)

30. Сабрига М. “Ведуть в Зарваницю дороги” (1995)

31. Санктуарій Летичівської Богородиці - Режим доступу: <https://letychiv.km.ua/>

32. Софійський собор у Києві. Велика українська енциклопедія. - Режим доступу: [https://vue.gov.ua/Софійський собор у Києві](https://vue.gov.ua/Софійський_собор_у_Києві)

33. Софія Київська - Режим доступу: [https://uk.wikipedia.org/wiki/Софійський собор \(Київ\)](https://uk.wikipedia.org/wiki/Софійський_собор_(Київ))

34. Стратегія туристичного розвитку Лурда - Режим доступу: <https://journals.openedition.org/viatourism/8784>

35. Степанюк А. В., Кюнцлі Р. В., Фамуляк Я. Є. Архітектурне проектування будівель та споруд сільських поселень: навч. посіб. Львів: НВФ «Українські технології», 2015. 296 с.

36. Суспільно-географічне дослідження сакральних просторів Поділля) / Атаман Л. // Дисертація-2017 - Режим доступу: [https://scc.knu.ua/upload/iblock/41e/dis\\_Ataman%20L..pdf](https://scc.knu.ua/upload/iblock/41e/dis_Ataman%20L..pdf)

37. Тоцька І. Софійський монастир. Пам'ятки архітектури й містобудування України: Довідник Державного реєстру національного культурного надбання. Київ: Техніка, 2000. С. 34–38.

38. Унів – святе місце, що кличе повернутись - Режим доступу: <https://pilgrimage.in.ua/svyatouspenska-univska-lavra/>

39. Унівська лавра. Україна інкогніта - Режим доступу: <https://ukrainaincognita.com/mista/univska-lavra-2>

40. Формування архітектури сакральних комплексів під впливом суспільно - політичних процесів (на прикладі Тернопільської області) / О. Дячок // Дисертація-2020 - Режим доступу: [https://shron1.chtyvo.org.ua/Diachok\\_Oksana/](https://shron1.chtyvo.org.ua/Diachok_Oksana/)

Formuvannia arkhitektury sakralnykh kompleksiv pid vplyvom suspilno polityc hnykh protsesiv na pryk.pdf?

41. Формування та розвиток сакральних комплексів як форпостів оборони/ Гратюк Л.//Стаття-2020 - Режим доступу: <https://science.lpnu.ua/sites/default/files/journal-paper/2021/sep/24822/12hnatuk.pdf>

42. Церква Пресвятої Трійці (Зарваниця) - Режим доступу: [https://uk.wikipedia.org/wiki/Церква\\_Пресвятої\\_Трійці\\_\(Зарваниця\)](https://uk.wikipedia.org/wiki/Церква_Пресвятої_Трійці_(Зарваниця))

43. Ченстохова - духовна столиця Польщі - Режим доступу: <http://prostir.museum/ua/post/28291>

44. Юрій Блажейовський, «Проща – паломництво у східній католицькій традиції». Credo: католицький суспільнорелігійний часопис. 14 серпня 2009. - Режим доступу: <http://credo.pro/2009/08/4512>.

45. Jasna Góra, Częstochowa - Режим доступу: <https://www.alamy.com/poland-czstochowa-jasna-gra-fortified-monastery-and-church-on-the-hill-famous-historic-place-and-polish-catholic-pilgrimage-site-image241896433.html>

46. Lourdes Sanctuary official page - Режим доступу: <https://www.lourdes-france.org/>

47. Map of Medjugorje - Режим доступу: <https://medjugorjeca.org/pilgrimage-itinerary/map-of-medjugorje/>

48. Medjugorje - Режим доступу: <https://www.croatiaholidays.info/bosnia-herzegovina/medjugorje/>

49. Mont-Saint-Michel plan - Режим доступу: [https://www.ot-montsaintmichel.com/FCKeditor/UserFiles/Image/plan\\_fr.png](https://www.ot-montsaintmichel.com/FCKeditor/UserFiles/Image/plan_fr.png)

50. Spatial organisation of the destination around a sacred site: the sanctuary in Lourdes- Режим доступу: <https://gisetudestouristiques.fr/en/encyclopedie/lourdes/>

51. The Mont-Saint-Michel and its Bay - Режим доступу: <https://en.normandie-tourisme.fr/unmissable-sites/the-mont-saint-michel/>