

Міністерство освіти і науки України
Львівський національний аграрний університет

Факультет управління, економіки та права

Кафедра менеджменту ім. проф. Є.В. Храпливого

КВАЛІФІКАЦІЙНА РОБОТА
освітнього ступеня «Магістр»

на тему: **«Організація управління інвестиційною діяльністю в агропідприємствах Львівської області»**

Виконав: студент групи Мо-61маг
спеціальності 073 «Менеджмент»
(шифр і назва)
Рудик Роман Данилович
(Прізвище та ініціали)

Керівник: Ковалів В.М.
(Прізвище та ініціали)

Дубляни 2021

631.16:658.152

Кваліфікаційна робота: 77 стор., 14 рис., 12 таблиць, 43 літературних джерела.

Рудик Роман Данилович

Організація управління інвестиційною діяльністю в агропідприємствах Львівської області.

Кваліфікаційна робота присвячена обґрунтуванню науково-методичних підходів щодо управління інвестиційною діяльністю підприємств. Доведено, що інвестиційна діяльність перебуває під впливом багатьох факторів, урахування яких під час її оцінки та прийняття обґрунтованих рішень вимагає застосування багатокритеріальних підходів.

Ключові слова: інвестиції, інвестиційна діяльність, механізм управління, інвестиційний процес, інвестиційна стратегія.

Rudyk Roman

Organization of management of the investment activity at agrarian enterprises of Lviv region.

Qualification work is devoted to substantiation of scientific and methodical approaches to management of investment activity of enterprises. It is proved that investment activity is influenced by many factors, which in its estimation and acceptance of well-founded decisions requires consideration of multicriteria approaches.

Keywords: investments, investment, management mechanism, investment process, investment strategy.

	Вступ	5
Розділ 1	ТЕОРЕТИЧНІ ОСНОВИ УПРАВЛІННЯ ІНВЕСТИЦІЙНОЮ ДІЯЛЬНІСТЮ	7
1.1.	Теоретичні основи інвестування та управління ним	7
1.2.	Управління інвестиційними рішеннями	16
1.3.	Методика дослідження інвестиційного процесу	23
Розділ 2	АНАЛІЗ УПРАВЛІННЯ ІНВЕСТИЦІЙНОЮ ДІЯЛЬНІСТЮ В АГРОПІДПРИЄМСТВАХ ЛЬВІВСЬКОЇ ОБЛАСТІ	28
2.1.	Організаційно-економічна характеристика об'єкта дослідження	28
2.2.	Аналіз інвестиційного забезпечення діяльності сільськогосподарських підприємств	35
2.2.	Аналіз фінансового становища суб'єкта інвестиційного процесу	41
Розділ 3	ШЛЯХИ ПОКРАЩЕННЯ ІНВЕСТИЦІЙНОЇ ДІЯЛЬНОСТІ В АГРАРНИХ ПІДПРИЄМСТВАХ ЛЬВІВСЬКОЇ ОБЛАСТІ	43
3.1.	Розробка програми дофінансування інвестиційних проєктів державними та приватними органами	43
3.2.	Активізація інтеграційних процесів як форма ефективного формування та використання інвестиційного потенціалу галузі	48
3.3.	Покращення процесу планування інвестицій в сільському господарстві	52
Розділ 4	ОХОРОНА ПРАЦІ ТА ЗАХИСТ НАСЕЛЕННЯ В НАДЗВИЧАЙНИХ СИТУАЦІЯХ	63
4.1.	Аналіз стану охорони праці в ПАФ «Винниківська»	63
4.2.	Планування заходів з покращення охорони праці та їх фінансування	66
4.3.	Захист населення у надзвичайних ситуаціях	68
Розділ 5	СТАН ЕКОЛОГІЧНОЇ БЕЗПЕКИ ТА ЗАХОДИ ЩОДО ЙОГО ПОКРАЩЕННЯ	71
	Висновки та пропозиції	75
	Бібліографічний список	78

Вступ

Інвестиційний дохід є одним із найрозповсюдженіших методів вкладення тимчасово вільних коштів фізичних та юридичних осіб. Сільське господарство дає змогу заробляти досить великі кошти власникам щоб реінвестувати. Щоб забезпечити матеріальне існування підприємці шукають нові джерела доходу поза межами їхньої поточної діяльності. Часто трапляється, що новий несільськогосподарський вид економічної діяльності є більш прибутковим, і тоді аграрій виставляє господарству нові вимоги.

Несільськогосподарську діяльність можна розглядати як сферу, яка впливає на економічний розвиток сільських територій. Стимулом розпочати різні види несільськогосподарської діяльності є також субсидії та інші джерела. Інвестування в основну діяльність дає змогу також отримувати значні доходи як пасивні так і активні.

Розпочинаючи бізнес, господар повинен ознайомитися з відповідними чинними нормативними актами або звернутися за допомогою до людей, які мають відповідні знання в цій галузі та відповідний досвід. Слід пам'ятати, що до платника податків, який порушує нормативно-правові акти умисно або через незнання законодавства, застосовуються санкції, передбачені відповідними актами.

Експерти наголошують, що криза, викликана коронавірусом, може загострити феномен рещорінгу, тобто повернення виробництва на батьківщину або до місць, близьких до цільових ринків збуту чи походження інвестора. Очікується, що через досить оптимістичні прогнози щодо незначного зниження українського ВВП цього року та відносно швидкого відновлення в наступному році інтерес до інвестування в Україні може зрости, зокрема, завдяки співпраці в ланцюгах поставок з польськими та іншими європейськими партнерами.

Інвестиції мають сильний вплив на структуру економіки, дозволяючи змінити сферу матеріального виробництва і тим самим уможливити появу в економіці сучасних виробництв. Вони також відіграють важливу роль у

комплексному регіональному розвитку, створюють нові робочі місця та сприяють покращенню умов життя населення. Через складність питання інвестування існує багато різних визначень цього поняття. У результаті його точне визначення є досить складним завданням, тим більше, що інвестування - процес довготривалий, що вимагає накопичення капіталу, необхідного для фінансування початкових витрат, що принесе ефект з певною затримкою.

Метою кваліфікаційної роботи є дослідження та обґрунтування заходів, які спрямовані на оптимальне використання інвестицій в сільському господарстві на основі покращення їх залучення та використання в господарській діяльності аграрних підприємств.

Відповідно до теми та за логікою дослідження у роботі поставлені такі завдання:

- дослідити економічну природу та практику інвестиційного забезпечення, а також управління ним;
- проаналізувати досвід використання механізмів модернізації економіки за участю інвестицій;
- виявити структурні особливості економіки України як об'єкта інвестування;
- сформулювати напрями структурної модернізації сільськогосподарських підприємств за участю інвестицій;
- опрацювати методичні основи процесу оцінки інвестиційної привабливості.

Об'єктом дослідження є процеси залучення та управління інвестиційною привабливістю сільськогосподарських підприємств.

Предметом дослідження є передумови, фактори і особливості інвестування з метою отримання доходу та вдосконалення виробничих потужностей.

РОЗДІЛ 1

ТЕОРЕТИЧНІ ОСНОВИ УПРАВЛІННЯ ІНВЕСТИЦІЙНОЮ ДІЯЛЬНІСТЮ

1.1. Теоретичні основи інвестування та управління ним

Розвиток науки і техніки завжди супроводжувався вкладенням коштів та наукових здобутків у різні галузі з метою їх розвитку. Такий процес супроводжувався сподіванням отримати винагороду яка стосувалася розміру вкладень і з часом почала називатися інвестуванням. Інвестиція, на відміну від кредиту, може не повертатися, а натомість отримує частку у підприємстві. Прогрес цивілізації завжди був, є і буде відзначатися наступними винаходами, поширення яких відбувається завдяки прийняттю сміливих інвестиційних рішень. В умовах економіки, що керується принципами вільного ринку, і, зокрема, пригніченої економічною ситуацією, що динамічно та глибоко змінюється, відіграє вирішальну роль. Найважливішим є, перш за все, його належна підготовка та правильна оцінка економічної життєздатності з точки зору комерційних та соціальних цілей.

У загальних рисах поняття інвестиції визначається як віддача чогось, що ми можемо мати зараз, тому, що можна отримати в майбутньому. Однак ми повинні враховувати, що майбутні вигоди, більші за нинішні, можуть бути або не мати. Як бачимо, такий підхід до інвестування не охоплює всього комплексу питань, що стосуються інвестиційного проекту. Його реалізацію слід розглядати як надзвичайно складний і ризикований процес.

Рішення про початок інвестиційної діяльності часто залежить від багатьох факторів, серед яких традиційно домінують загрози. Отже, намагаючись отримати кошти на інвестиційний проект, слід враховувати не лише виникнення конкретного інвестиційного ризику. Також необхідно провести аналіз, який підтвердить правомірність залучення таких ресурсів. Правильний розподіл коштів гарантується лише за умови дотримання правил інвестиційного процесу під час реалізації інвестиційного проекту та використання основних методів

підготовки та оцінки прибутковості, що чітко свідчать про ефективність використання ресурсів. Як наслідок, прийняття процедурного підходу до процесу прийняття рішень зумовлює універсальність та складність інвестиційних проектів.

Інвестиція (від лат. invest, вкладення коштів) – господарська операція, яка передбачає придбання основних фондів, нематеріальних активів, корпоративних прав та цінних паперів в обмін на кошти або майно [17, с.28].

Фінансове визначення інвестицій – це всі види активів (коштів), що вкладаються в господарчу діяльність з метою отримання доходу [23, с.16].

Економічне визначення інвестицій – видатки на створення, розширення, реконструкцію та технічне переозброєння основного капіталу, а також на пов'язані з цим зміни оборотного капіталу, оскільки зміни у товарно-матеріальних запасах здебільшого залежать від руху видатків на основний капітал [27, с. 87].

На мікрорівні інвестиції необхідні, насамперед, для досягнення таких завдань: розширення і розвиток виробництва; недопущення надмірного морального та фізичного зносу основних засобів; підвищення технічного рівня виробництва; підвищення якості та забезпечення конкурентоспроможності продукції конкретного підприємства; здійснення природоохоронних заходів; придбання цінних паперів та вкладення коштів в активи інших підприємств. В кінцевому підсумку інвестиції необхідні для забезпечення нормального функціонування підприємств в майбутньому, стабільного фінансового стану та максимізації його ринкової вартості. [28, с.18]

У рамках другого підходу пропонується розглядати інвестиції, з одного боку, як частину активу бухгалтерського балансу, необхідного підприємству для нагромадження багатства (капіталу), шляхом вкладення коштів і одержання інших вигод, з іншого боку, як суму власного капіталу і довгострокових зобов'язань компанії [8]. Можна погодитись, що таке трактування поняття «інвестиції» цілком обґрунтоване самою природою інвестиційного процесу, у якому операції по вкладенню капіталу в конкретні активи (безпосередньо

інвестиційні рішення) розглядаються в нерозривному зв'язку з рішеннями з пошуку джерел, визначення розмірів і оптимальної структури необхідних для проведення капітальних вкладень фінансових надходжень.

Під час підготовки та оцінки інвестиційного проекту ми також маємо справу з питаннями, які часто вимагають спеціалізованого аналізу та унікальних навичок, які перевищують можливості одного спеціаліста і змушують створювати міждисциплінарні команди, відповідальні за таке починання. Виявляється, знання в галузі фінансів та економіки, хоча, звичайно, надзвичайно важливі, але не завжди достатньо для правильного управління інвестиційним проектом. У багатьох випадках ці знання слід розширити, наприклад, за допомогою навичок у галузі права, аналізу ринку та секторів, технічної чи економічної географії. Таким чином, занадто поверхневе та вузьке трактування деяких питань слід вважати кроком у неправильному напрямку, якого не варто робити, оскільки рано чи пізно це призведе до провалу інвестиційного проекту та часткової або повної втрати виділених ресурсів.

Інвестиції можна класифікувати за різними ознаками, яких в науковій літературі дуже багато. Метою класифікацій інвестицій є надання повної інформації для визначення найбільш вдалого капіталовкладення. Чим більше розширити ступінь деталізації ознак класифікації інвестицій, тим більше видів інвестицій можна запропонувати. Виходячи з різного рівня здійснення інвестиційної діяльності суб'єктами інвестування, інвестиції, на нашу думку, доцільно розділити на макрорівневі, основна мета яких – забезпечення сталого соціально-економічного розвитку та мікрорівневі, які здебільшого пов'язані із забезпеченням безперервності виробничого процесу на підприємстві.

Серед науковців існує також розбіжність думок щодо класифікації інвестицій. Найпоширенішим є поділ інвестицій на: реальні та фінансові, прямі і непрямі, внутрішні та зовнішні, короткострокові й довгострокові, ризикові та безризикові, приватні і державні, вітчизняні та іноземні, прямі й портфельні, комерційні та соціальні. Останнім часом в економічній літературі визначилися нові види інвестицій – інноваційні (вкладення в нововведення) та інтелектуальні

(вкладення в об'єкти інтелектуальної власності, що впливають з авторського та суміжних з ним прав) [32].

Інвестиційна діяльність вимагає певного джерела фінансування. У нашому дослідженні було виявлено, що основним джерелом фінансування інвестиційної діяльності були власні кошти підприємств, далі йдуть пільгові та комерційні позики, тоді як позики мали незначне значення. Така структура фінансування є результатом відбору досліджуваної вибірки, але також свідчить про готовність підприємств мінімізувати витрати на придбання капіталу та фінансовий ризик, пов'язаний з іноземним капіталом. На сучасному етапі інвестиційний клімат в Україні є вкрай несприятливим для іноземних та вітчизняних інвесторів, що пояснюється низкою причин: воєнною агресією з боку Росії, відсутністю цілеспрямованої стратегії залучення іноземного капіталу у вітчизняну економіку, низьким рівнем захисту прав та законних інтересів інвесторів, негативним міжнародним інвестиційним іміджем держави.

У досліджуваних господарствах найбільшу частку становили інвестиції в техніку та обладнання, а також сільськогосподарські машини. Ці інвестиції є більш гнучкими та більш оборотними, ніж інвестиції в будівлі та споруди, постійно прикріплені до землі. Прийняття неправильного рішення у випадку мобільних інвестицій дає можливість повернути вкладені гроші та зменшити ризик упущених інвестицій. У разі інвестицій з високим ступенем незворотності інвестиційні рішення повинні прийматися фермерами на основі належно підготовленого рахунку ефективності інвестицій з урахуванням вищого рівня ризику. Професійні консультації є незамінними для такого типу інвестицій.

Рішення про початок інвестиційного проекту пов'язане з конкретним інвестиційним ризиком. Ознайомлення з правилами, які застосовуються в процесі прийняття інвестиційних рішень, і оволодіння ними стає абсолютною необхідністю, особливо якщо інвестиційний проект має завершитися ринковим успіхом. Найважливішими питаннями є набуття вміння аналізувати, порівнювати та вибирати оптимальне інвестиційне рішення з урахуванням економічних умов та практичного застосування методів розрахунку

ефективності інвестицій з формулюванням на їх основі висновків та рекомендацій. Також стає важливим розуміти передумови для проведення поглибленого фінансового аналізу та оцінки, а також виявлення, оцінки та прогнозування наслідків ризику, взятого під час інвестиційної діяльності. Слід зазначити, що принципи прийняття інвестиційних рішень не обов'язково стосуються лише складних і великих проектів, таких як будівництво нового виробничого цеху чи впровадження нової технологічної лінії. Ці правила настільки універсальні, що їх можна використовувати і в повсякденному житті, наприклад, під час розмови з підрядниками про знижки чи лізинг транспортних засобів.

Спробу систематизації чинників, що формують інвестиційний клімат, зробила М. Мельник Дослідниця пропонує узагальнену класифікацію чинників, основою якої є їх поділ за такими критеріями: тип дії, об'єктивність, масштаб, спосіб прояву, напрям впливу, ієрархічний рівень, об'єкт вибору, аспекти формування клімату, час дії [26].

Після вивчення інвестиційного клімату на макрорівні, оцінюють інвестиційний клімат на регіональному та галузевому рівнях (мезорівень), вивчаючи певну галузь або регіон. Характерною особливістю цього рівня є те, що інвестиційний клімат регіонів і галузей різний. Диференціація обсягів інвестицій між регіонами, поділ регіонів на сприятливі та депресивні свідчить про нерівномірність виробництва й характеризується тенденцією збільшення розриву в їх економічному розвитку.[39, с.165]

Зміни, що відбуваються в різних сферах економічного життя, постійно призводять до нових викликів для всіх його учасників, а зростаюча конкуренція на світовому ринку товарів і послуг змушує постійний пошук і адаптацію нових ідей, які забезпечать суб'єктам господарювання збереження своєї поточної ринкової позиції. Результати цих заходів включають інвестиційні ідеї, що втілюються в нові інвестиції, стають стимулом для подальшого розвитку для кожного суб'єкта господарювання, зацікавленого в успіху на ринку. Проте нестабільність середовища означає, що в умовах економіки постійних змін

важливу роль відіграє не лише сама ідея, а й належна підготовка до початку належного інвестиційного процесу. З огляду на те, що це питання особливо важливо в інвестиційному процесі (оскільки вимагає багато трудомістких аналізів), виникає необхідність визначити план дій на весь період підготовки, впровадження, функціонування та закриття підприємства. передбачувані інвестиції, тобто весь інвестиційний цикл.

Перш за все, слід визначити поняття інвестицій, яке відіграє ключову роль у побудові методології підготовки та оцінки інвестиційних проектів. Усі суб'єкти господарювання змушені вести інвестиційну діяльність - вона нерозривно пов'язана з процесом їх розвитку і має бути найважливішим елементом стратегії розвитку. Саме в результаті конкретних інвестицій відбувається розвиток не лише окремих підприємств, а й цілих національних економік.

Отже, інвестиція - це довгострокове зобов'язання економічних ресурсів для виробництва та отримання чистих вигод у майбутньому, з основною метою інвестування в перетворення ліквідних коштів у виробничі активи разом із забезпеченням ліквідності протягом усього терміну інвестиції. Отже, слід підкреслити, що інвестування є процесом, що відбувається протягом тривалого періоду часу, і тому характеризується невизначеністю щодо очікуваних результатів.

У літературі з цього питання не дається однозначного визначення поняття інвестування, представляючи багатий набір різних підходів до цього питання, що є результатом застосування різних критеріїв поділу. Інвестиції розглядаються як:

- накопичений, але не спожитий дохід та/або продукція, призначена для подальшого розвитку виробництва та послуг,
- витрати на відтворення різноманітних ресурсів на підприємстві чи господарстві,
- діяльність, яка полягає у створенні та відтворенні активів на підприємстві або в економіці,
- депозити для примноження капіталу в результаті операцій на ринку капіталів, ринку нерухомості тощо.

Однак слід пам'ятати, що концепція інвестицій через постійний економічний розвиток все ще розвивається, що ускладнює каталогізацію та обмеження її кількома категоріями. Це природний процес, який є результатом динамічного розвитку світової економіки. Видається вигідним ознайомитися з визначеннями розглянутого поняття та на основі класифікації видів інвестицій, що постійно розвивається, вибрати підхід, який найбільше відповідатиме нашим намірам.

Класичний та об'єктивний підхід до інвестицій поділяє їх на три групи, а саме:

- матеріальні (матеріальні) інвестиції,
- фінансові інвестиції,
- нематеріальні та легальні інвестиції.

Кожне з перерахованих вище інвестицій дає можливість ефективного використання обмежених ресурсів та отримання певних фінансових вигод у майбутньому.

Фінансові інвестиції включають конвертацію коштів в акції та довгострокові цінні папери, а також надані довгострокові позики.

У свою чергу, нематеріальні інвестиції стосуються прав власності, патентів, ліцензій, гудвілу, торгових марок тощо.

Інша, загальна класифікація інвестицій, взявши за критерій мету інвестиційної діяльності, дозволяє виділити:

а) інвестиції в розвиток:

- спрямовані на збільшення виробничих потужностей, зниження витрат, ефективності, розвиток комерційної мережі та диверсифікацію каналів збуту;
- для впровадження у виробництво нової продукції, кращого задоволення потреб потенційних покупців або створення нових, раніше невідомих потреб;

б) стратегічні інвестиції наступного характеру:

- оборонні - для захисту підприємства від негативного впливу зовнішнього середовища (конкуренції та постачальників);

- наступальний - зміцнення позицій компанії на ринку завдяки співпраці з навколишнім середовищем;

- оборонно-наступальний - для захисту компанії від конкуренції та сприяння подальшому розширенню ринку;

в) інноваційні інвестиції - у тому числі діяльність, спрямована на модифікацію продукції, що випускається;

г) інвестиції в заміну - відносно низькоризикові та здійснюються з метою заміни обладнання, яке не придатне для подальшої експлуатації, на нове обладнання;

д) інвестиції в модернізацію – спрямовані на зниження собівартості виробництва;

е) інвестиції суспільного інтересу - стосуються переважно охорони навколишнього середовища, створення фондів для фінансування досліджень;

є) інвестиції, пов'язані із соціальною системою підприємства – для забезпечення якнайкращих умов для персоналу компанії, як на роботі, так і за її межами.

Зазначені види інвестицій можуть приносити суб'єкту господарювання прямі та вимірювані вигоди або створювати лише позитивний імідж. Найважливіше, однак, те, що здійснені інвестиції формують виробничі (творчі) можливості та визначають майбутню позицію компанії на ринку, тим самим забезпечуючи подальший розвиток компанії.

Федоренко В.Г. класифікує інвестиції в об'єкти підприємницької діяльності за [38, С. 10] об'єктами розміщення коштів; характером участі в інвестуванні; періодом інвестування; формами власності інвесторів; регіональною ознакою.

Мазаракі А.А. виділяє лише три основні форми здійснення інвестиційної діяльності: реальні (прямі, економічні), фінансові, а також інноваційні інвестиції, сутність яких полягає у вкладанні коштів у нематеріальні активи, пов'язані з упровадженням досягнень науково-технічного прогресу в господарську діяльність торговельного підприємства [22].

За метою інвестування та виду отриманих вигод можна також розрізнити виробничі та невиробничі інвестиції. Перші з них пов'язані з основною діяльністю суб'єктів господарювання, а другі спрямовані на покращення соціального, побутового, культурного та оздоровчого стану людей, зайнятих на підприємстві, і розглядаються як невиробничі основні засоби.

У сучасній економіці одним із основних критеріїв поділу інвестицій є також особа промоутера із зазначенням області економічного розрахунку. Розглядаючи цю категорію, можна виділити три основні види інвестицій:

- інвестиції, які заохочує приватний підприємець (вітчизняний чи іноземний) і метою проекту є отримання прибутку;
- інвестиції, залучені державою або державним підприємством, а метою проекту є задоволення економічних та соціальних потреб;
- інвестиції, які сприяють міжнародні організації та проект, спрямований на отримання вигод та задоволення соціальних потреб.

Враховуючи наведений поділ, слід зазначити, що при оцінці рентабельності інвестицій, які заохочує приватний підприємець, необхідно застосовувати фінансову оцінку, відповідно до фінансового критерію приватного підприємця. Якщо промоутер є державою або міжнародною установою, виникає необхідність використовувати, крім фінансової оцінки, ще й економічну оцінку.

Наведені раніше визначення також дозволяють вказати на основні ознаки інвестування, це:

- тривалість інвестування,
- нести конкретні витрати на реалізацію інвестицій,
- очікування щодо майбутніх вигод від інвестицій,
- ризик, що виникає під час здійснення інвестиції.

1.2. Управління інвестиційними рішеннями

Кожна інвестиція нерозривно пов'язана з прийняттям безповоротного інвестиційного рішення. Однак для того, щоб рішення про початок або припинення інвестування було повністю раціональним, йому повинні передувати конкретні дії, зокрема:

- збір та розробка припущень щодо здійснених інвестицій, що становлять основу для зовнішнього та внутрішнього аналізу, та підготовка звіту про оцінку;
- проведення оцінки інвестицій із застосуванням статичних і динамічних методів з урахуванням зміни вартості грошей у часі та аналіз отриманих результатів;
- вказівка обраних методів оцінки інвестиційного ризику для оцінки потенційних загроз, що впливають на прибутковість інвестицій.

Особливістю сучасних міжнародних інвестиційних ризиків є інвестиційний глобалізм, тобто нарощування масштабів інвестиційної діяльності на світових ринках та прискорення її географічної та галузевої диверсифікації. На макрорівні до цих причин відноситься недосконалість інституціональних механізмів регулювання інвестиційних потоків. Суттєвий вплив на дестабілізацію фінансових ринків спричиняє зовнішній тиск міжнародних організацій, впливових керівників американського бізнессередовища та ключових гравців біржового ринку [30].

Слід також мати на увазі, що інвестиційні рішення завжди повинні прийматися поступово, тобто з урахуванням покрокової процедури, характерної для цього питання. На практиці буває, що інвестиційний процес будується на основі індивідуального підходу інвестора, який у багатьох випадках закінчується провалом. Поетапний підхід, навпаки, дозволяє уникнути елементарних процедурних помилок, які значною мірою можуть призвести до зниження прибутковості інвестиційного проекту або навіть до його неефективності.

У контексті прийняття інвестиційних рішень також важливо знати їх види, у тому числі залежно від сфери діяльності, яку вони передбачають. Ми можемо розрізнити:

- рішення, спрямовані на прийняття чи відхилення даного інвестиційного проекту на основі т. зв абсолютна оцінка рентабельності інвестицій, яка визначає, чи буде інвестиція вигідною для підприємства;

- рішення, що впливають з відносною оцінки рентабельності, прийняті, коли прийнята мета може бути досягнута шляхом реалізації одного з кількох взаємовиключних проектів і коли необхідно вибрати найбільш економічно ефективне рішення;

- рішення, що базуються на програмуванні та відображають вибір оптимальної програми розвитку компанії, створеної з урахуванням ресурсів на розсуд компанії та потенційних напрямків розвитку та відповідних інвестиційних проектів.

Інвестиційні рішення слід віднести до найважливіших сфер прийняття рішень підприємства, визначаючи основи їх функціонування. Це пов'язано із сутністю інвестиційних рішень, яка полягає в тому, що:

- вони незворотні, тобто взявшись, приносять підприємству збитки або прибуток; відсутність можливості швидкої корекції рішення через горизонт довгострокового планування інвестицій;

- їх точність може сприяти динамічному розвитку підприємства або банкрутству через довгострокове блокування коштів інвестора, залучених до інвестиційного процесу;

- інвестиції передбачають значні ресурси коштів, що обмежує можливість прийняття альтернативних рішень щодо розподілу коштів на інші інвестиції;

- обтяжені значним зовнішнім і внутрішнім ризиком через багатоаспектність і динамічно змінювану середу.

Варто зазначити, що важливу роль у прийнятті інвестиційних рішень відіграє процес інвестиційного планування, в рамках якого виділяють чотири етапи:

- етап презентації проблеми,
- етап пошуку рішення,
- етап оцінки,
- етап прийняття інвестиційного рішення.

У літературі з цього питання також є набагато більш розширений підхід до процесу інвестиційного планування, де перераховано аж 10 етапів, пов'язаних з прийняттям інвестиційного рішення:

- етап інвестиційної ініціативи,
- етап опису інвестиційної проблеми,
- етап визначення критерію ефективності,
- етап визначення лімітуючих факторів,
- етап визначення варіантів інвестування,
- етап попереднього відбору варіантів інвестування,
- етап оцінки варіантів інвестування,
- етап вибору найкращого варіанту,
- етап реалізації інвестицій,
- фаза контролю інвестицій.

Інвестиційні рішення мають довгостроковий характер, а тому при їх розгляді необхідно враховувати вплив факторів, серед яких традиційно домінують загрози. У рамках описаного підходу варто пам'ятати про три важливі фактори, що визначають інвестиційні рішення:

- доходи - їх розмір безпосередньо залежить від попиту на конкретний продукт,
- витрати - їх показником є рівень процентних ставок, що впливають на інвестиційні витрати,
- очікування - визначають рівень довіри суб'єкта господарювання до економічного стану економіки.

З іншого боку, інвестиційний проект є більш вузьким поняттям, але його слід розглядати як основу інвестиційного проекту, яка стає його репрезентацією з точки зору процесу. Приймаючи рішення про інвестиційний проект, ми

вказуємо певний набір і послідовність дій, завдяки чому надаємо йому характер процесу. В результаті інвестиційний проект являє собою не тільки сукупність інвестиційних завдань, залежних одна від одної та спрямованих на досягнення інвестиційної мети, а й містить детальну інформацію про заплановані інвестиції, включаючи витрати, необхідні для його реалізації, способи фінансування, критерії та методи оцінки прибутковості та ризику, учасників інвестиційного процесу та кінцевих ефектів від інвестування.

Основні особливості кожного реалізованого інвестиційного проекту:

- висока складність,
- автономія,
- унікальний та індивідуальний характер,
- власна організаційна структура,
- конкретна та вимірنا ціль,
- ризик відмови,
- обмежений час доставки,
- участь людей різних спеціальностей,
- розпорядження коштами на його реалізацію,
- ліквідація організації після її завершення.

У разі більш масштабних та капіталомістких інвестиційних проектів із ширшою сферою впливу виявляються також інші їх особливості, до яких належать:

- інвестування в земляні, будівельно-монтажні роботи,
- використання послуг технічного та інженерного проектування або використання будівельного нагляду,
- залучення державних установ та установ,
- тривалий термін реалізації інвестицій, його складність та довгострокові наслідки реалізації.

Розглядаючи поняття інвестиційного проекту та інвестиційного проекту, слід пам'ятати, що вони не є однаковими, навіть незважаючи на деякі спрощення та спроби зрівняти їх.

З практичної точки зору, проект реструктуризації дотримується тих же правил, що і інвестиційний проект, але він вимагає більшої деталізації тих частин техніко-економічного обґрунтування, які ускладнюють розробку проекту. Підготовка та реалізація проекту реструктуризації повинні передбачати дуже ретельний аналіз усіх етапів процесу, які на етапі реструктуризації включають:

- етап, що передує діагностиці, тобто вибору підприємств або їх територій, що підлягають реструктуризації;

- етап належної діагностики, тобто виявлення слабких місць підприємства, які потребують негайного вдосконалення, та методів їх ліквідації з урахуванням усіх аспектів діяльності, що ведеться;

- етап короткострокових заходів, пов'язаних із проведенням короткострокових процесів реорганізації та реструктуризації в окремих функціональних сферах підприємства;

- етап оцінки та фінансування проекту за участю інвесторів та/або фінансових установ;

- стадія фактичної реструктуризації, завершення процесу та вказівка на необхідність здійснення таких дій, як, наприклад, техніко-технологічна модернізація, впровадження нових інвестицій або припинення діяльності, навчання, вдосконалення управління, консультування.

На відміну від нових інвестиційних проектів, проекти реструктуризації можуть передбачати, але не обов'язково, будь-які інвестиції, спрямовані на внесення змін, які дозволять реалізувати нові концепції розвитку, зберегти поточний рівень виробництва, витрат, технологій чи активів підприємства. У разі інвестиційних проектів буває, що навіть найкращі інвестиції, наприклад, у матеріальні активи, не замінять ідеально розроблених процесів виробничої фази та розроблених методів управління, які отримують шляхом проведення реструктуризаційної діяльності. Про це усвідомлюють як власники бізнесу, так і інвестори, і фінансові установи, які часто розглядають реструктуризацію як єдину альтернативу банкрутству та шанс погасити борг або повернути інвестований капітал.

Враховуючи як зазначені розбіжності, так і відносно високий ступінь популяризації поняття інвестиційного проекту, автори вирішили, що в цьому дослідженні провідним терміном буде проект, а не підприємство. При цьому слід зазначити, що під поняттям проекту розумітимуть сукупність конкретних фінансових і матеріальних ресурсів, які будуть у розпорядженні його промоутера, даючи йому можливість досягти поставленої економічної мети. Такий підхід відповідає широко поширеному визначенню проекту як тимчасової спроби створити щось унікальне. При цьому тимчасовість вказує на конкретні дати початку та завершення завдань, які вказані в графіку проекту, а унікальність пов'язана з можливістю виокремлення ефектів даного проекту серед інших рішень. Крім того, кожен проект має конкретну мету, що поступово уточнюється протягом його тривалості, і масштаби, а мірилом успіху є задоволеність клієнтів, дотримання бюджету, своєчасність і якість продукції.

Більшість інвестиційних проектів з'являються тоді, коли поточна ситуація не сприймається або не може бути сприйнята оточенням найближчим часом, або коли народжуються нові ідеї, підкріплені можливостями їх реалізації. Більше того, оскільки реалізація інвестиційного проекту є довготривалим процесом, сповненим різноманітних несподіваних ситуацій, рекомендується спочатку визначити та постійно оптимізувати ресурси, необхідні для його успішної реалізації. Ці заходи включають:

- знання, здібності, професійний досвід та спільні зусилля колективу людей;
- приміщення, машини, інструменти та прилади;
- інформація, інформаційні системи, технології та методики;
- власні та зовнішні кошти.

Прийняття рішення щодо вирішення існуючих проблем у результаті застосування нових проектів нерозривно пов'язане з призначенням керівника (команди), який відповідатиме за їх виконання та координацію діяльності в рамках поставлених завдань. Для кожної організаційної структури для управління процесом підготовки, оцінки та реалізації проекту існують різні

групи учасників, які повинні бути чітко визначені та мати чітко визначені завдання та відповідальність, пов'язані з даною інвестицією. Для цього необхідно ідентифікувати всіх потенційних учасників проекту, як прямо, так і опосередковано пов'язаних з ним. Ідентифікація сторін має відбуватися на етапі визначення проекту, завдяки чому можна ознайомитися з очікуваннями, пов'язаними з його реалізацією, і на цій основі прийняти рішення про початок процесу розробки, реалізації, пропуску або зміни тематики. або обсяг проекту. Варто пам'ятати, що цілі окремих груп учасників проекту не завжди мають збігатися, особливо у випадку власників та спонсорів, для яких найважливішими є постулати максимізації прибутку та вартості проекту, а не його соціально-економічний вимір.

Участь зовнішніх інституцій у процесі підготовки проекту також важлива, тим більше, що більшість учасників інвестиційного процесу дуже зацікавлені в отриманні відповідних інвестиційних консультацій та технічної допомоги, що може вплинути на майбутню прибутковість передбачуваних інвестицій. Інвестиційні консультації мають свої джерела в таких дорадчих структурах, як:

- уряди - готують державні програми та розробляють державну промислову політику;

- державні, державні та приватні установи та фонди структурного розвитку економіки – їх мета – визначити передові інвестиційні проекти, формують інвестиційний профіль, готують техніко-економічне обґрунтування та шукають ініціаторів;

- міжнародні організації – основним завданням цих інституцій є консультації з промислових інвестицій, що надаються безпосередньо або з використанням послуг місцевих та міжнародних консалтингових компаній і консультантів;

- банки розвитку - виступають активними інвестиційними радниками, оцінюють проекти з банківської точки зору, розраховують прибутковість інвестицій;

- вітчизняні комерційні банки – займаються експертизою проектів з матеріальним забезпеченням (перевіркою законності фінансування та кредитоспроможності); вони фінансують переважно оборотні кошти;

- міжнародні консалтингові компанії та консультанти - їх використовують для розробки передінвестиційних досліджень, навчання управлінського персоналу, допомоги у створенні та розвитку місцевих консалтингових компаній, агентств просування промисловості тощо;

- вітчизняні консалтингові компанії - вони розробляють різні види передінвестиційних досліджень, беруть участь у широко зрозумілих інвестиційних консультаціях та пропонують послуги з управління проектами.

Хоча буває, що в багатьох випадках якість зовнішніх консультацій, включаючи документацію, підготовлену консалтинговими компаніями, залишає бажати кращого, допомога експертів чи спеціалістів у тій чи іншій галузі виявляється корисною, а часто й необхідною для підготовки та реалізації проекту. інвестиційний проект. Вищезгадані установи мають у своєму розпорядженні значні ресурси макроекономічної інформації, у тому числі й загальнодоступної. Крім того, вони мають відповідні знання та компетенції, часто спеціальні навички та широкий спектр досвіду, що може значно підвищити ефективність інвестицій.

1.3. Методика дослідження інвестиційного процесу

Ключовою метою проведення управління інвестиційною діяльністю є отримання максимального прибутку як в даний час, так і в майбутньому. Все це потребує створення управлінських задач, які зможуть забезпечити досягнення головної мети, яка лежить у забезпеченні інвестиційної підтримки потрібних темпів розвитку роботи підприємства, ліквідності інвестицій, балансу найвищої прибутковості з врахуванням допустимого ступеня ризику; перспектив легкого

реінвестування капіталу за наявних змін факторів зовнішнього та внутрішнього середовищ; шанси реалізації планів соціального розвитку персоналу [21].

Інформація, яка потрібна організатору інвестиційного проекту для раціонального ведення господарської діяльності та максимізації прибутку, дуже різноманітна. Розглядаючи лише питання управління збутом, їх можна розділити на вісім категорій. Це: інформація про ринок і збут, інформація про інвестиційний проект та господарська діяльність галузі та галузі, до якої належить проект, інформація про правові аспекти підприємницької діяльності, інформація про споживачів, інформація про товар, інформація про ціни, інформація про поширення продукту на ринку, інформація про зв'язок між проектом і ринком. Кожен із виділених типів інформації належить до однієї з трьох областей, визначених типами та обсягами рішень, прийнятих організатором проекту. Ці області включають:

- умови роботи проекту - рішення про продаж у цій сфері вимагають інформації про правові аспекти бізнесу, галузі чи сектору національної економіки, в якому розташований проект, про ринок та його суб'єкти;
- інструменти впливу проекту на ринок - рішення збуту в цій сфері вимагають інформації про продукт, ціни, розподіл та зв'язок проекту з ринком;
- результати проекту - рішення в цій сфері вимагають інформації про продажі, ступінь контролю ринку та про одержувачів.

Більше того, кожен із виділених типів інформації може бути результатом окремого процесу дослідження, який більш детально описано нижче.

Метою дослідження ринку та збуту є детальна характеристика ринку та частки в ньому аналізованого проекту. Цей вид дослідження визначає розмір і динаміку ринку з боку пропозиції, а також частку окремих суб'єктів і груп товарів у товарообігу. Розподіл ринку між брендами та товарними категоріями визначає вибірковість ринку. Найважливішими питаннями, включеними в дослідження ринку та продажів, є:

- вимірювання розміру ринку та його динаміки,

- визначення умов ринкової рівноваги та зміни обсягу продажів - це дослідження дозволяє виявити стимулятори та дестимулятори ємності та поглинання ринку,

- вибірковість ринку та визначення позиції компанії на ринку порівняно з конкурентами,

- структура продажів за групами одержувачів,

- оцінка динаміки продажів і прогноз збуту на основі прогнозу зміни розміру та структури ринку та прийнятої маркетингової стратегії проекту,

- оцінка ефективності заходів, що здійснюються в усіх сферах маркетингу.

Вивчення структури та економічної діяльності галузі чи галузі має на меті провести аналіз на тлі внутрішньої конкуренції. Метою цього аналізу є опис економічного та соціального середовища та ринкового середовища проекту. Загалом кажучи, окрім секторного аналізу, також включається аналіз проектної ситуації, метою якого є дізнатися про внутрішні детермінанти успіху, та фінансовий аналіз.

Вивчення юридичних аспектів діяльності, що провадиться, спрямоване на визначення залежностей і можливостей дій у сфері формально-правових передумов підприємницької діяльності (таких як митні, податкові норми), кооперативних відносин тощо.

Найважливішими напрямками дослідження є:

- сегментація ринку одержувачів продукції, що дозволяє характеризувати споживачів на основі їх описових, поведінкових характеристик, виявляючи закономірності ринкової поведінки;

- визначення моделей купівельної поведінки, які включають:

- інтенсивність купівельної поведінки, включаючи розміри одноразових покупок і частоту покупок;

- форма купівельної поведінки, включаючи модель прийняття рішення про покупку та її умови, місце покупки, ролі, які відіграють у процесі покупки (якщо в процесі бере участь більше однієї людини), ієрархію витрат споживача, що ілюструє його споживчі переваги;

■ оцінка обізнаності споживачів про ринок, що включає виявлення джерел знань про товар, ступеня обізнаності основних брендів і лідерів ринку та їх ринкової позиції, іміджу брендів, сприйнятого споживачами.

Дослідження товару спрямоване на визначення найближчого і віддаленого майбутнього товару на ринку. Це дослідження зосереджено на таких темах:

а) загальна оцінка товару та його оцінка з точки зору його атрибутів та порівняльна оцінка;

б) визначення фази життєвого циклу товару;

в) визначення ступеня задоволення потреб продуктом - дослідження охоплює виявлення можливостей задоволення потреб на ринку та побудову шкали задоволення потреб продуктом;

г) напрями розробки продукту або пошуку нового продукту - в рамках цього дослідження визначаються закономірності використання продукту, які включають: найбільш часті застосування продукту, частоту використання продукту, потенційні напрямки застосування продукту, вигоди та збитки від використання різних торгових марок, під якими продукт доступний на ринку;

е) позиціонування бренду на ринку завдяки сприйнятим атрибутам продукту, переважним атрибутам продукту, атрибутам продукту, що впливають на рішення про покупку;

е) експертиза упаковки продукції.

Дослідження цін спрямоване на визначення масштабів їх диференціації та чутливості ринку одержувача до зміни цін. Це дослідження найчастіше включає характеристику динаміки цін, вивчення цінової еластичності попиту, визначення ціни критичної точки та оптимальної ціни з точки зору частки ринку. Крім того, слід визначити цінові відносини щодо продуктів-замінників та макроекономічних характеристик, тобто середньої заробітної плати в національній економіці, індексу інфляції, динаміки валового внутрішнього продукту тощо.

Дослідження розподілу має на меті охарактеризувати мережу збуту та оцінити канали збуту. Він може зосередитися на описі всієї мережі

розповсюдження або лише окремих посилань. Характеристики збутової мережі створюються шляхом визначення розміру мережі та частки її осередків у формуванні ринкового обороту, типу збуту, розташування осередків і каналів збуту, правил організації, правил співпраці з постачальниками. Діяльність окремих зв'язків збуту (посередників, точок продажу) характеризується визначенням обсягу та структури наявного асортименту, відображення бренду, форм продажу, умов співпраці з покупцями, зв'язків із збутовою мережею.

РОЗДІЛ 2

АНАЛІЗ УПРАВЛІННЯ ІНВЕСТИЦІЙНОЮ ДІЯЛЬНІСТЮ В АГРОПІДПРИЄМСТВАХ ЛЬВІВСЬКОЇ ОБЛАСТІ

2.1. Організаційно-економічна характеристика об'єкта дослідження

Львівська область є одним із аграрних регіонів України та має досить значні перспективи у розвитку економіки. Прикордонна область є однією з найбільш перспективних областей у плані залучення інвестицій у сільськогосподарську сферу та сферу збуту. Продажі можуть не обмежуватися внутрішнім ринком, а перспектива експорту дає можливість залучати постійні інвестиційні ресурси.

Львівська область відзначається різноманітністю природних умов і багатством природних ресурсів. В цілому область добре забезпечена мінерально – сировинними ресурсами.

Клімат Львівської області помірно-континентальний. Він сформований під впливом Атлантичного океану, тут переважає значна кількість опадів та швидка зміна погоди, а також континентальних повітряних мас. Зима відносно тепла, з частими відлигами, літо тепле, але не жарке, іноді прохолодне, з великою кількістю хмарних і дощових днів.

Серед несприятливих агрокліматичних явищ спостерігаємо тумани, ожеледь, зливові дощі з градом, сильні вітри, весняні заморозки. Вони досить сильно, часами негативно, впливають на озимі культури, які часами можуть потерпати взимку. Більша частина Львівської області лежить у вологій, помірно теплій агрокліматичній зоні, лише південно-західна частина – у Карпатському агрокліматичному районі вертикальної кліматичної зональності.

В такому трактуванні агропродовольча система Львівської області має досить сприятливі умови але з стійкими ризиками. Тому, інвестиційна привабливість потребує досить обширного захисту. Такий захист прогнозований та може бути забезпечений у процесі інвестиційного процесу.

Львівська область індустріально – аграрного типу. Понад 80% сукупної товарної продукції промисловості і сільського господарства припадають на промислові виробництва. Галузями спеціалізації всеукраїнському поділі праці є машино – будівна, хімічна, паливно – енергетична, лісова, деревообробна і целюлозно – паперова, легка та харчова промисловість у поєднанні з багатогалузевим сільським господарством і курортним господарством.

Агропромисловий комплекс області включає сировинну, переробну та обслуговуючі галузі. Основні його сфери – сільське господарство, яке спеціалізується на вирощуванні цукрових буряків, льону – довгунця, зернових культур та виробництво яловичини, м'яса птиці. В галузевій структурі сільського господарства переважає тваринництво (61,8% валової продукції сільського господарства).

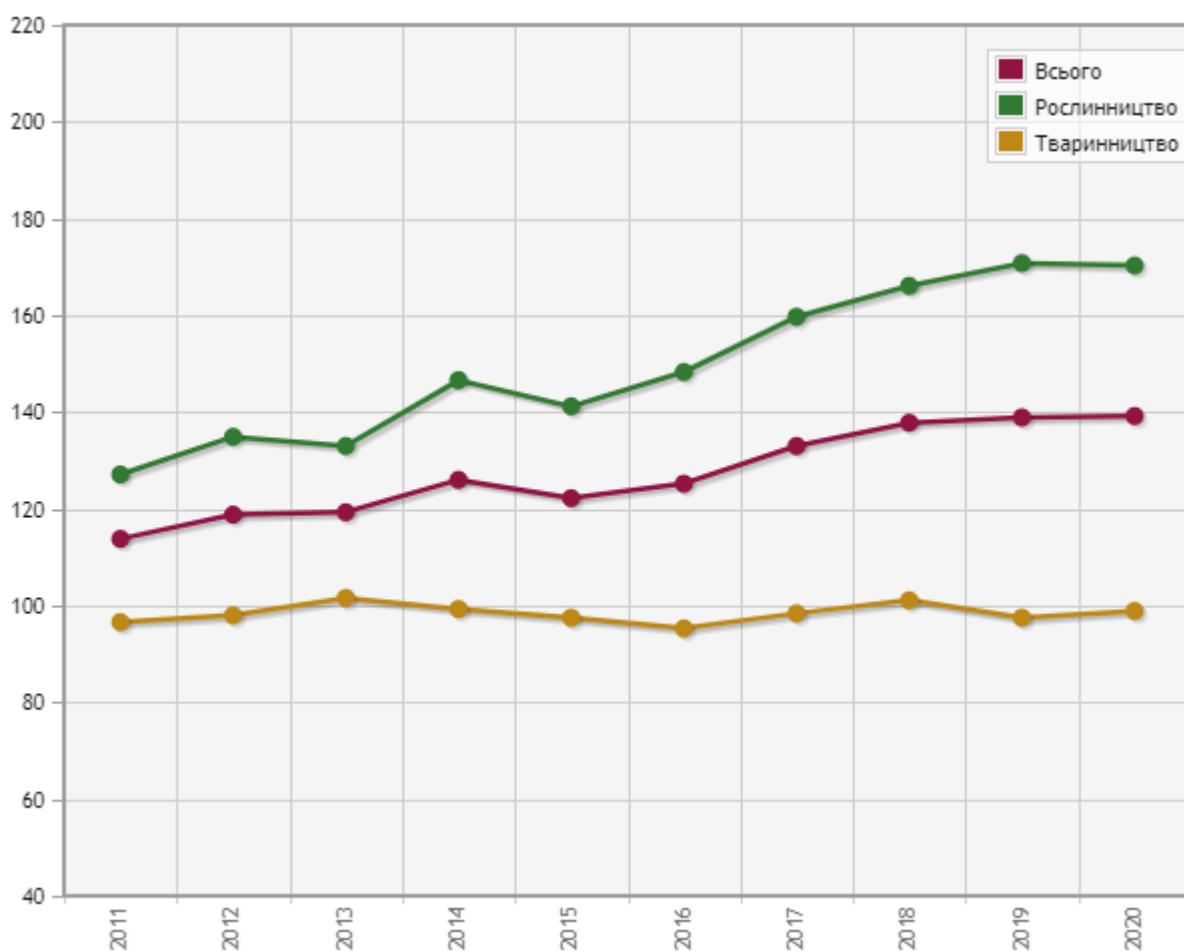


Рис. 2.1. Індекси сільськогосподарської продукції у Львівській області (2010 рік=100%)

Дані рисунку 2.1 вказують на відносне зростання продукції сільського господарства в динаміці, адже використано порівняльні ціни 2010 року. Проблемною залишається галузь тваринництва, яка за останнє десятиріччя практично не розвинулася і залишається на низькому рівні. Це дає змогу відмітити, що усі програми з розвитку не ефективні та лише підтримують галузь на певному рівні. А галузь рослинництва суттєво зросла за досліджуваний період, що дає змогу зробити висновок про постійну позитивну динаміку.

Проаналізувавши структуру виробництва галузі можемо побачити наявну її структуру.

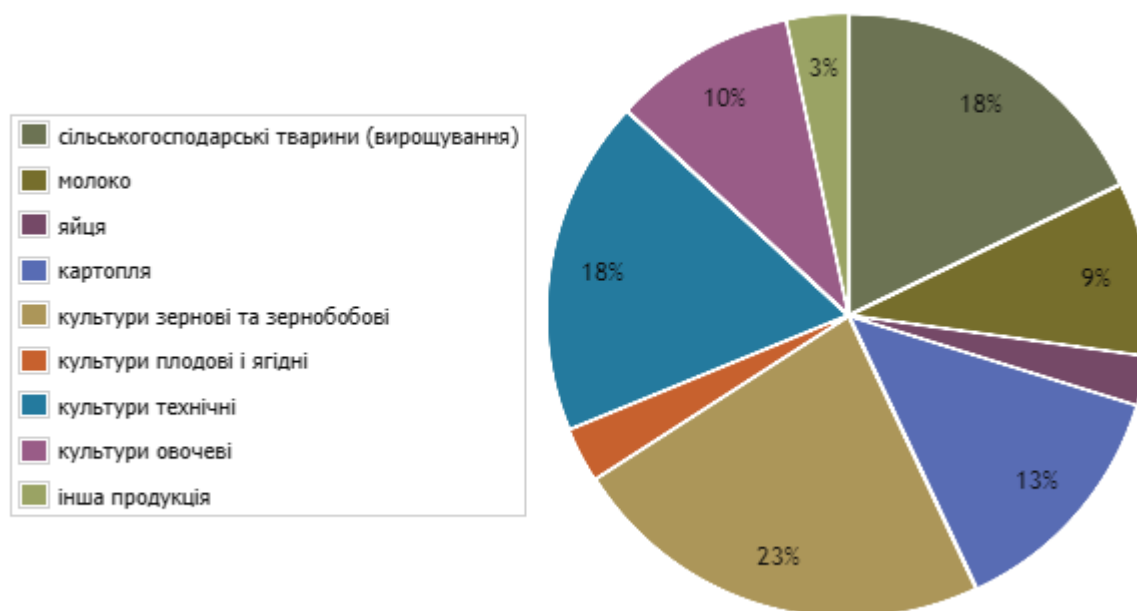


Рис. 2.2. Структура продукції сільського господарства Львівської області, 2019 р.

Таким чином, якщо усю продукцію сільського господарства прийняти за 100% то сільськогосподарські тварини у 2019 р. склали 18%, виробництво молока 9%, картопля 13%, зернові та зернобобові 23%, технічні культури склали 18 та овочеві – 10%. Навіть проаналізувавши таку структуру бачимо явну перевагу продукції рослинництва над продукцією тваринництва.

Вподовж останніх років Львівська область поступово збільшує потенціал сільськогосподарського виробництва, про що свідчить позитивна динаміка індексу виробництва валової сільськогосподарської продукції. За темпами

зростання виробництва валової сільськогосподарської продукції Львівщина посідає 3 місце, за обсягами виробництва 14 місце серед регіонів України.

Таблиця 2.1. Продукція сільського господарства (у постійних цінах, млн.грн)

Роки	Продукція сільського господарства	Продукція рослинництва	Продукція тваринництва
млн.грн			
2018	11 103,00	8 405,40	2 697,60
2019	11 063,30	8 480,60	2 582,70
2020	11 872,00	9 115,40	2 756,60
відсоток			
2018	100	100	100
2019	99,64	100,89	95,74
2020	106,93	108,45	102,19

Як видно з таблиці 2.1 продукція сільського господарства зростає в динаміці і в 2020 році у порівнянні з 2018 р. обсяг такої продукції зріс на 6,93%, що є позитивною тенденцією. Такий ріст відбувався не поступово, адже у 2019 р. продукція зменшилася у порівнянні з 2018 р. на 0,34%, що було незначним показником. В розрізі галузей продукція рослинництва зросла на 8,45%, а продукція тваринництва зросла лише на 2,19%, хоча, продукція тваринництва переважно має тенденцію до зниження показників.

Для зберігання зернових та технічних культур у Львівській області діє 26 елеваторів загальною потужністю зберігання зерна 726,6 тис.тонн, розрахункова потреба в додаткових потужностях становить 300,0 тис.тонн. Наявні 21 овочесховищ загальною ємкістю 15,5 тис.т. З кожним роком на Львівщині усе більш актуальним стає органічне виробництво, насамперед тому, що воно стосується стану здоров'я населення, охорони довкілля, раціонального використання ґрунтів. У 2018 році збільшено посівну площу культур органічного виробництва на 200 га і доведено до 2,0 тис. га. Операторами органічного виробництва є 25 виробників, з них 8 займаються рослинництвом, 8 – вирощуванням ягід і садівництвом, 5 дикоросами, 3 – рослинництвом та тваринництвом та 1 – засобами захисту рослин. В структурі валового

виробництва продукції тваринництва основну частку займає продукція вирощування худоби і птиці (49,4%) та виробництво молока (41,7%). [36, с.28]

Аналіз площ посіву та посадки агрокультур дає можливість проаналізувати тенденції, які відбуваються в галузі. Якщо площі під культурами зменшуються – це означає, що попит на продукцію знижується. Якщо зростають пасовища – це означає, що зростає тваринництво. Такий аналіз проілюструємо та розрахуємо в таблиці 2.2.

Таблиця 2.2. Посівні площі основних сільськогосподарських культур (тис.га)

Показники	Роки			Відношення 2020 р. до 2018 р., %	Відхилення, +;-
	2018	2019	2020		
Сільськогосподарські культури	674,9	698,4	712,7	105,6	37,8
Зернові та зерно-бобові культури	295,9	318,1	306,6	103,6	10,7
Пшениця	171	180,7	174,7	102,2	3,7
Ячмінь	50	55,5	39,9	79,8	-10,1
Кукурудза на зерно	40,8	55,7	66,5	163,0	25,7
Овес	13,1	12,7	13,3	101,5	0,2
Гречка	4,3	2,1	2,4	55,8	-1,9
Культури зернобобові	10,6	5,4	3,6	34,0	-7
Культури технічні	168,9	162,3	191	113,1	22,1
Соя	52,6	57,8	79,9	151,9	27,3
Соняшник	34,2	25,6	30,5	89,2	-3,7
Буряк цукровий фабричний	11,6	11	12,6	108,6	1
Ріпак і кольза	68,6	65,8	67	97,7	-1,6
Картопля	94,3	94,2	94,8	100,5	0,5
Культури овочеві (включаючи закритий ґрунт)	26,1	36,5	42,1	161,3	16
Культури кормові	89,6	87,3	78,2	87,3	-11,4
Коренеплоди кормові	11,3	10,9	9,9	87,6	-1,4
Кукурудза кормова	1,8	2,1	2,1	116,7	0,3

Як вказують дані таблиці 2.2 площі під сільськогосподарськими культурами за досліджуваний період зросли на 5,6% або на 37тис. га. Зернові та

зернобобові культури зросли на 3,6% (тобто на 10,7 тис. га). В тому числі зросли посіви пшениці на 2,2%, кукурудзи на зерно на 63% та вівса на 1,5%. Водночас скоротилися посіви ячменю на 20,2% тобто на 10,1 тис.га, соняшник на 10,8% або 3,7тис.га.

Зростає виробництво за категорією культури овочеві (включаючи закритий ґрунт), які за досліджуваний період зросли на 16 тис.га, або 61,3%. Це дає змогу стверджувати, що сільськогосподарське виробництво відходить від практики виробництва лише технічних культур.

Обсяги виробництва культур дають змогу прослідкувати тенденції у виробництві та умови, які були під час вирощування. Такі розрахунки проведемо в таблиці 2.3.

Таблиця 2.3 Обсяги виробництва сільськогосподарської продукції

Показник	Роки			Відношення 2020 р. до 2018 р., %
	2018	2019	2020	
Культури зернові та зернобобові (у масі після доробки)	14400,00	16437,30	16074,20	111,6
Пшениця (у масі після доробки)	7760,90	8634,60	7845,40	101,1
Ячмінь (у масі після доробки)	2320,00	2558,30	1767,60	76,2
Кукурудза на зерно	3582,10	4589,00	5846,40	163,2
Овес (у масі після доробки)	252,2	324,2	334,6	132,7
Гречка (у масі після доробки)	48,1	21,6	27,7	57,6
Культури зернобобові (у масі після доробки)	230,4	120,9	59,3	25,7
Соя	1546,50	1596,90	2289,70	148,1
Соняшник	797,9	726,5	847,9	106,3
Буряк цукровий фабричний	6719,30	6189,80	7230,90	107,6
Ріпак і кольза	2074,60	1845,30	1721,20	83,0
Картопля	16981,60	15728,40	16011,30	94,3
Культури овочеві (включаючи закритий ґрунт)	5128,30	7091,20	8066,70	157,3
Коренеплоди кормові	3898,30	3616,60	3202,20	82,1
Кукурудза кормова	654,1	707,1	749,2	114,5
Культури плодові та ягідні	1374,90	1226,20	1405,30	102,2

Дані таблиці 2.3 вказують на позитивні тенденції у виробництві продукції рослинництва яка вказує, що культури зернові зросли за досліджуваний період

на 11,6%. Найбільший приріст показали кукурудза, соя, овес, кукурудза та культури овочеві, що повністю корелює з попередньою таблицею.

Тваринництво дуже необхідна для сільського господарства галузь, яка повинна розвиватися поряд з рослинництвом і забезпечувати його необхідними добривами та іншими органічними відходами. Рослинництво, в свою чергу, дає тваринництву корми та інші поживні речовини. Кількість наявних сільськогосподарських тварин проаналізуємо в таблиці 2.4.

Таблиця 2.4. Кількість сільськогосподарських тварин (тис. голів)

Вид тварин	Рік		
	2018	2019	2020
Велика рогата худоба (тис. голів)	170,9	157,3	144,3
відсоток	100	92,04	84,44
У тому числі корови (тис. голів)	103,6	94,3	84,8
відсоток	100	91,02	81,85
Свині (тис. голів)	417,3	332,4	362,7
відсоток	100	79,65	86,92
Вівці та кози (тис. голів)	31,6	31,5	31,8
відсоток	100	99,68	100,63
Коні (тис. голів)	32,9	29,9	25
відсоток	100	90,88	75,99
Птиця свійська (тис. голів)	9 114,40	9 914,90	10 305,80
відсоток	100	108,78	113,07
Кролі (тис. голів)	287,6	285,8	285,5
відсоток	100	99,37	99,27
Бджолосім'ї, тис. сімей	63,8	64,1	64
відсоток	100	100,47	100,31

Аналіз таблиці 2.4 вказує на негативні тенденції з великою рогатою худобою, а саме її кількість за досліджуваний період скоротилася на 15,56%, або більш як на 25 тис. голів. Це відбулося за рахунок скорочення кількості корів на 18,15%, що є негативною тенденцією. Цьому навіть не зарадили державні програми, які діють на території Львівської області.

Скорочується поголів'я свиней на 13,0%, що вказує на несприятливі умови виробництва та негативний попит на тваринницьку продукцію.

Позитивну тенденцію спостерігаємо лише по птахівництву, де присутній досить короткий цикл виробництва і яка є найбільш привабливою для інвесторів.

Птахівництво за досліджуваний період зросло на 13,07%, що є позитивним зрушенням, адже левова частка виробленої рослинної продукції зернових та сої стають продуктами переробки для відгодівлі.

В цілому стан сільського господарства проаналізуємо на основі даних таблиці 2.5.

Таблиця 2.5. Основні структурні показники діяльності сільськогосподарських підприємств-юридичних осіб Львівської області

Показник	Роки			Відношення, %	Відхилення, +/-
	2018	2019	2020		
Кількість підприємств, одиниць	1 435	1 404	1 447	100,8	12
Кількість зайнятих працівників, осіб	14 448	14 104	13 004	90,0	-1 444
Кількість найманих працівників, осіб	13 478	13 296	12 340	91,6	-1 138
Витрати на персонал, млн грн	1 489,00	1 686,40	1 594,30	107,1	105
З витрат на персонал - витрати на оплату праці, млн грн	1 228,90	1 395,70	1 316,40	107,1	88
Обсяг реалізованої продукції (товарів, послуг) без ПДВ, млн грн	19 894,20	22 394,90	22 902,90	115,1	3 009

Дані таблиці вказують, що структурно в сільському господарстві Львівської області практично нічого не змінилося, адже кількість підприємств зросла лише на 0,8% або 12 підприємств. Хоча кількість зайнятих в галузі скоротилася за період 2018-2020рр. на 10% або 1,44 тис. осіб, що є негативною тенденцією. Натомість заробітна плата та витрати на персонал зросли, що означає зростання доходів в розрахунку на одного працюючого. До скорочення персоналу могли призвести інновації, які спричинені інвестиціями, які переросли у зміну технології та закупівлю техніки замість ручної праці.

2.2. Аналіз інвестиційного забезпечення діяльності сільськогосподарських підприємств

В контексті формування надійної бази для прориву і підвищення конкурентоспроможності в національному та глобальному масштабі важливим є також підтримка розвитку креативних видів економічної діяльності, тобто

використання потенціалу творчості у видах економічної діяльності з високою доданою вартістю без виснаження природних ресурсів, що дозволяє визначати креативні індустрії потенційними галузями смарт-спеціалізації. [33, с.11]

Основою залучення інвестицій є отримані доходи об'єктами інвестицій, які будуть місцем отримання доходу інвестора. Таким чином проаналізуємо основні фінансові результати у таблиці 2.6.

Таблиця 2.6. Фінансові результати до оподаткування підприємств Львівської області за видами економічної діяльності у 2020 році, (тис.грн)

	Фінансовий результат (сальдо)	Підприємства, які одержали прибуток		Підприємства, які одержали збиток	
		у % до загальної кількості підприємств	фінансовий результат	у % до загальної кількості підприємств	фінансовий результат
Усього	3429491,8	70,1	20992728,9	29,9	17563237,1
сільське, лісове та рибне господарство	1519376,3	81,9	1990352,6	18,1	470976,3
промисловість	-1482557,6	69,1	6348321,6	30,9	7830879,2
сільське, лісове та рибне господарство у % до підсумку	44,30	9,48	9,48	2,68	2,68

Як вказують дані таблиці 2.6 сільське господарство та його результати у Львівській області є одними із найбільших у регіоні. Так в порівнянні з промисловістю сільське господарство має більше підприємств, які отримали прибутки та менше збиткових підприємств. Так, сільськогосподарські підприємства отримали 1,5 млрд.грн прибутку. Промислові підприємства отримали збитки. Це є позитивним сигналом для інвестора, який має намір вкладати кошти і отримувати доходи від вкладень.

Львівська область є регіоном із високою інвестиційною привабливістю для інвестора, адже за даними Рейтингу інвестиційної ефективності областей («Єврорейтинг») Львівщина посіла друге місце серед регіонів України у 2018 році, поступившись лише Київській області. Загалом регіон відзначається позитивною динамікою капітальних та іноземних інвестицій в економіку, високою інвестиційною привабливістю, налагодженою системною роботою із

залучення та супроводу інвестицій, ефективною співпрацею влади з бізнесом. Водночас обсяги залучених інвестицій є недостатніми для швидкого зростання високотехнологічних секторів економіки. Тому, важливим є створення сприятливого інституційного та регуляторного середовища ведення бізнесу та інвестиційного клімату в області; розширення інфраструктури підтримки підприємництва, системи інституцій залучення та супроводу інвесторів, підтримка розвитку інноваційних кластерів, високотехнологічних індустріальних парків; забезпечення доступу суб'єктів малого та середнього бізнесу до фінансових, трудових, земельних ресурсів; залучення іноземних капіталовкладень в економіку регіону. [33, с.12]

Рисунок 2.1 вказує на кількість отриманих прямих іноземних інвестицій в розрахунку на одного мешканця області.

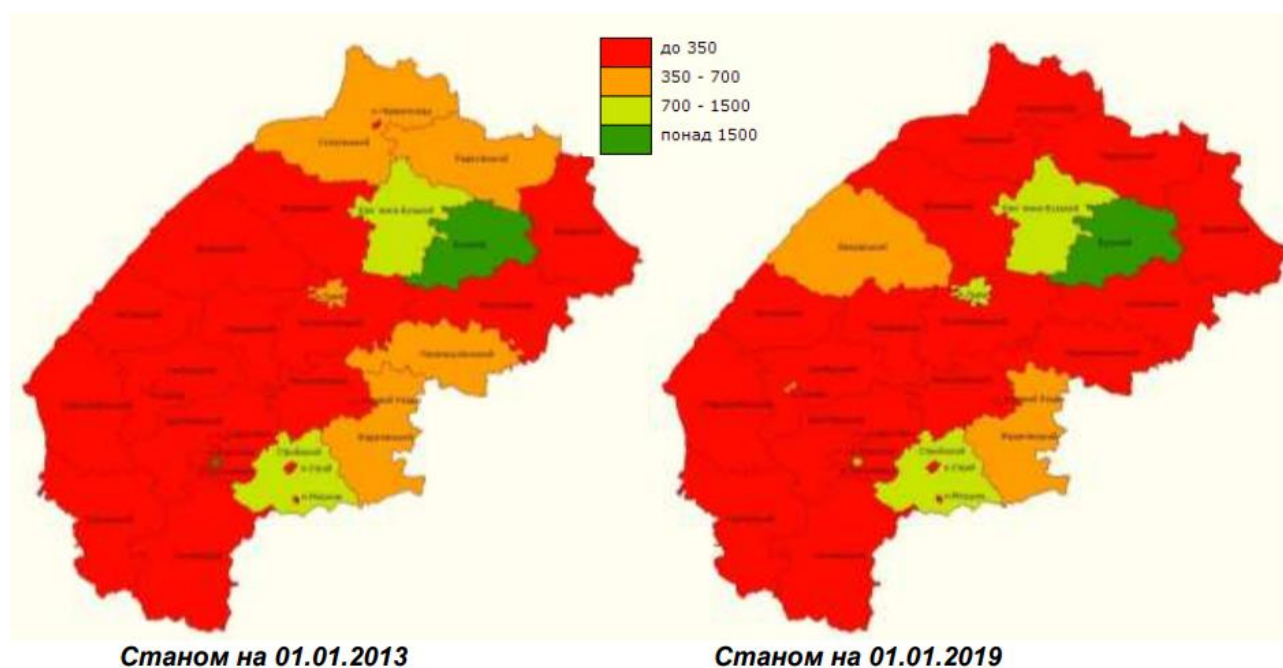


Рис. 2.3. Надходження ПІІ на одного мешканця, дол. США [36, с.39]

Отже, Львівська область є досить привабливою з сторони інвестора, про що свідчить рис. 2.3. Так більшість області знаходиться в зоні зацікавленості інвестора з сторони прямої іноземної інвестиції. Одним із найбільших занепокоєнь з огляду на недавнє зростання світових цін на сировину є вплив вищих витрат на продукти харчування на ті країни та економіки, які найменше можуть собі це дозволити.

2021 рік може стати роком, коли світова економіка швидко надолужить час, втрачений пандемією, а може бути ще одним роком боротьби з коронавірусом та іншими проблемами, про які ніхто не думає в 2020 rows. Тому важко визначити певного фаворита інвестицій у рік після одного з найдивніших років, які ми мали нагоду пережити. Лише коли ми бачимо історичні результати та події, які вплинули на оцінку активів, усе стає простим і ми говоримо «це було передбачувано». Тому у випадку з інвестуванням, перш за все необхідно диверсифікувати свій портфель і подивитися на нього з довгострокової перспективи, тому що іноді прогнози збуваються, але не завжди тоді, коли ми цього очікуємо.

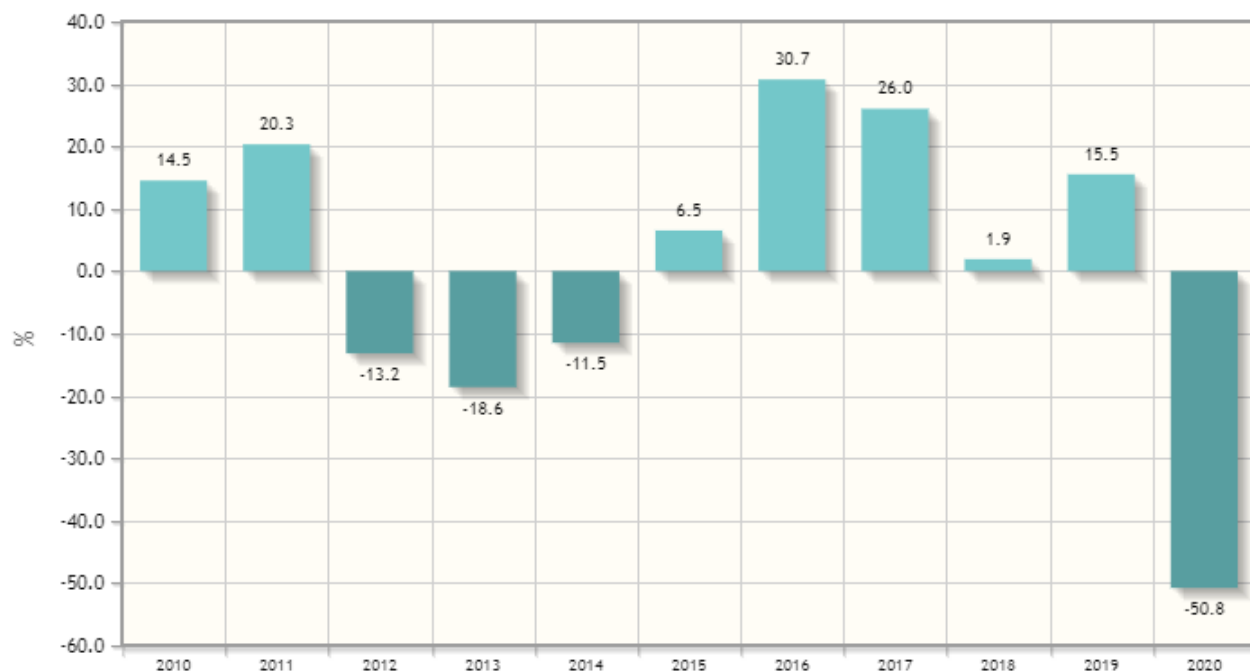


Рис. 2.4. Приріст (зниження) обсягів капітальних інвестицій (попередній рік=100%) у Львівській області

Для багатьох пандемія COVID-19 стала часом роздумів і каталізатором змін. Як наслідок, відсоток підприємців, які не отримали інвестиції постійно зростає. Так, за 2020 рік відтік інвестицій був на високому рівні, а загальний показник по зниженню обсягів капітальних інвестицій склав 50,8% в розрахунку до 2019 року. Такий результат можна вважати негативним та розробляти плани з подолання інвестиційних криз.

Така ситуація може бути спричинена наявною пандемією або незадовільними результатами діяльності сільськогосподарських підприємств, адже основними інвесторами в активи підприємства є власні кошти підприємства.



Рис. 2.5. Структура капітальних інвестицій за джерелами фінансування у Львівській області у 2020 році

Як бачимо з рисунку у Львівській області переважає фінансування підприємств за рахунок власних коштів, це кошти засновників, амортизаційні відрахування та випуск акцій. Таким способом було залучено 52,1% інвестицій від загального їх обсягу у 2020 році. Кошти державного та місцевих бюджетів склали в загальному 21,8% від загальної кількості. Така ситуація вказує на слабкий розвиток культури інвестування коштів та недостатній розвиток біржової діяльності в регіоні. Населення має багато вільних коштів, які може вкладати в модернізацію підприємств при цьому стаючи їх співвласником.

Банки також могли б стати таким інвестором навіть через кредитування але за 2020 рік було залучено позик від банків в структурі усіх запозичень лише 5,9%, що є недостатнім показником та потребує промоції на усіх рівнях діяльності суспільства.

Сільське господарство в принципі знаходиться на неналежному щаблі розвит інвестиційного клімату, що проілюстровано на рис. 2.6.



Рис. 2.6. Структура капітальних інвестицій за видами економічної діяльності у Львівській області у 2020 році

Структура капітальних інвестицій вказує, що сільське господарство залучило лише 4,3% капітальних інвестицій від загальної їх кількості. Так, промисловість залучила 34,7%, а будівництво 16,3%.

Одним із основних джерел має стати залучення коштів від закордонних інвесторів, а його стан проілюстровано в таблиці 2.7.

Таблиця 2.7. Надходження прямих іноземних інвестицій за видами їх здійснення (тис. дол. США)

Показник	Роки			Відношення 2019 р. до 2017 р., %
	2017	2018	2019	
Всі надходження	104811,5	122411,6	204807,9	195,4
грошові внески	33280,30	54048,40	20329,3	61,1
внески у формі рухомого і нерухомого майна	11766,20	11794,10	12856,4	109,3
інші форми здійснення інвестицій	59765,0	56569,1	184478,6	308,7

Як видно з таблиці 2.7 прями інвестиції в економіку Львівської області склали 204,8млн.дол., що на 95,4% більше від показника 2017року. Як вже зазначалося в 2020 р. ці показники різко знизилися, що і вплинуло на проведення нашого дослідження.

2.3. Аналіз фінансового становища суб'єкта інвестиційного процесу

Для інвестора найкращим показником, який розраховується, є термін окупності інвестиційного внеску та розміру дивідендів за коштами. Інвестиційний процес на підготовчому рівні покликаний оцінити можливості суб'єкта та дати оцінку ефективності вкладання інвестиційного внеску для розуміння інвестора.

Аналіз ліквідності потребує також ретельного аналізу структури кредиторської заборгованості підприємства. Необхідно визначити чи є вона стійкою чи простроченою. Ліквідність надає можливість інвестору отримати повну інформацію про об'єкти які є у власності підприємства і тим самим швидко відшкодувати вкладені кошти.

Таблиця 2.8 - Розрахунок коефіцієнтів ліквідності ПАФ «Винниківська»

Показник	2017 р.	2018 р.	2019 р.	Відхилення (+,-)
1. Коефіцієнт абсолютної ліквідності	0,01	0,02	0,01	0,00
2. Коефіцієнт швидкої ліквідності	1,7	0,9	0,8	-0,9
3. Коефіцієнт загальної ліквідності	3,0	2,4	2,1	-0,9

Аналіз табл. 2.8 дає можливість стверджувати, що лише коефіцієнт загальної ліквідності знаходиться в межах норми, а коефіцієнти абсолютної та швидкої ліквідності незадовільні.

Нормативного значення показників не має, але чим швидше обертаються ресурси підприємства, тим краще. Підвищення обертання ресурсів є, поряд з високою прибутковістю другим важелем підвищення фінансового благополуччя підприємства. Низький рівень коефіцієнтів обертання активів може свідчити про недостатню завантаженість та низьку ефективність експлуатації виробничих потужностей, зростання дебіторської заборгованості та запасів. Оборотність для інвестора є також визначальним показником, оскільки має на меті показати інвестору стан заборгованості та кількість можливих оборотів коштів, що дає можливість витягувати коти з обороту.

Таблиця 2.9 - Аналіз показників оборотності підприємства ПАФ «Винниківська»

Показники	2017 р.	2018 р.	2019 р.	Відхилення, (+,-)
	тис.грн.	тис.грн.	тис.грн.	тис.грн.
Виручка від реалізації	1535	5230	8320	6785
Середньорічна вартість оборотних активів	1443	2041	2524	1081
Середньорічна вартість власного капіталу	3909	4318	4835	926
Сума дебіторської заборгованості	790	766	902	112
Сума кредиторської заборгованості	480	848	1205	725
Коефіцієнт оборотності оборотних активів	1,1	2,6	3,3	2,2
Коефіцієнт оборотності власного капіталу	0,4	1,2	1,7	1,3
Коефіцієнт оборотності дебіторської заборгованості	1,9	6,8	9,2	7,3
Коефіцієнт оборотності кредиторської заборгованості	3,2	6,2	6,9	3,7

Показник оборотності активів показує, скільки разів за період обертається капітал, вкладений в активи підприємства. Ріст даного показника говорить про підвищення ефективності їхнього використання.

Отже, провівши аналіз фінансово-економічного становища підприємства ми встановили, що за досліджуваний період воно працювало прибутково, хоча і з незначним прибутком. Негативним є зниження вартості майна згідно балансу. В цілому спостерігається тенденція до зниження основних показників діяльності, що пов'язуємо з кризою та з несприятливою кон'юнктурою ринку.

РОЗДІЛ 3

ШЛЯХИ ПОКРАЩЕННЯ ІНВЕСТИЦІЙНОЇ ДІЯЛЬНОСТІ В АГРАРНИХ ПІДПРИЄМСТВАХ ЛЬВІВСЬКОЇ ОБЛАСТІ

3.1. Розробка програми дофінансування інвестиційних проектів державними та приватними органами

Підвищення конкурентоспроможності сільського господарства, сталий територіальний розвиток сільських територій, активізація з точки зору охорони клімату та сталого управління природними ресурсами є основними завданнями, які повинні бути частиною загальної системи розвитку країни.

Ми вважаємо, що необхідно виділити як мінімум шість пріоритетів розвитку сільських територій та сільського господарства, які є основою для прогресу як міжнародного, громадського, так і регіонального. Серед них наступні цілі:

- Проста передача знань та всіх інновацій у сільському господарстві та сільській місцевості. Значне підвищення конкурентоспроможності всіх видів сільського господарства та підвищення рентабельності господарств.
- Удосконалення процесу організації харчового ланцюга та просування управління ризиками в сільському господарстві – інвестиції, пов'язані з переробкою та маркетингом сільськогосподарської продукції, розвиток виробників та систем якості сільськогосподарської продукції, будівництво та модернізація ринків.
- Повторюваність, захист та покращення екосистем, які залежать як від сільського, так і від лісового господарства – відновлення сільськогосподарського виробничого потенціалу, зруйнованого стихійними лихами, та впровадження систем захисту господарств від стихійних лих.
- Сильна підтримка ефективного управління природними ресурсами, а також переходу до низьковуглецевої та стійкої до клімату економіки в сільськогосподарському, лісовому та харчовому секторах – з акцентом на

органічному сільському господарстві, збереженні біорізноманіття та лісорозведенні.

Заходи, пов'язані з інтенсифікацією соціальної інтеграції, активізацією суспільств, зменшенням бідності та потужним сприянням економічному розвитку у сільській місцевості – оновлення села, реалізація ініціатив для місцевих громад.

Усі види діяльності, включені в специфікацію інвестиційного співфінансування, в основному стосуються сільськогосподарського сектору. На нашу думку, це один із найважливіших сегментів ринку з точки зору сталого розвитку села. Більше того, вона потребує конкретної, послідовної та належним чином профільованої підтримки. Інструменти фінансової допомоги в першу чергу спрямовані на розвиток фермерських господарств - модернізація, реструктуризація малих підрозділів, премії для початківців-фермерів, виплати фермерам, які започатковують малі ферми, а також учасників АТО, які започатковують аграрний бізнес.

Крім того, окрім прямої фінансової допомоги, розвиток сільського господарства та його конкурентоспроможність може підвищитися завдяки передачі знань та інновацій чи сільськогосподарському консультиванню, а також через здійснення співробітництва.

Фінансова підтримка аграріїв є надзвичайно важливою з точки зору модернізації та розвитку сільських територій. Державні кошти та додаткові форми фінансування, такі як кредити, є незаперечним імпульсом для інвестування в реструктуризацію господарств агросектору та підвищення конкурентоспроможності на місцевому та міжнародному ринку.

Що стосується державної підтримки аграрного сектору у 2020 р., то відповідно до даних Міністерства аграрної політики та продовольства України, передбачено наступні видатки, що спрямовані на державну підтримку аграрного сектору:

- фінансова підтримка фермерських господарств (380 млн грн);

- фінансова підтримка на поворотній основі (безвідсоткові кредити) через Український Державний Фонд підтримки фермерських господарств (67 млн грн зі спеціального фонду Державного бюджету);
- державна підтримка розвитку тваринництва та переробки сільськогосподарської продукції (1 млрд грн);
- фінансова підтримка розвитку садівництва, виноградарства та хмелярства (400 млн грн);
- часткова компенсація вартості с/г техніки та обладнання вітчизняного виробництва (437 млн грн);
- фінансова підтримка заходів в агропромисловому комплексі шляхом здешевлення кредитів (1,2 млрд грн);— доступні кредити 5—7—9% (2 млрд грн зі спеціального фонду Державного бюджету) [11].

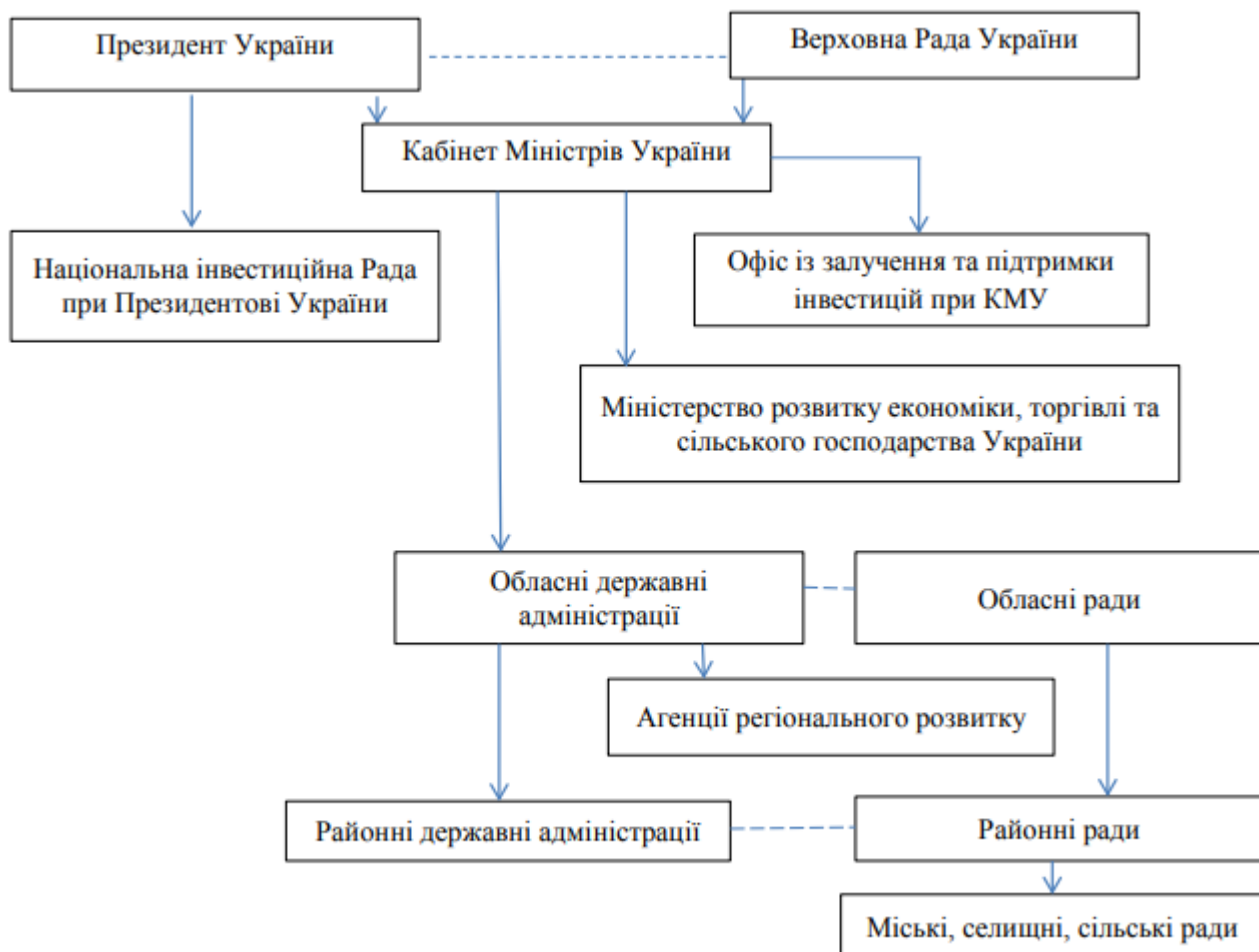


Рис. 3.1. Суб'єкти інституційного забезпечення інвестиційної діяльності (станом на травень 2020 року)

Перелік документів, необхідних для підписання договору, може відрізнятися в залежності від того, який проект ви реалізуєте і який тип організації ви представляєте. Деякі з них вимагаються від більшості бенефіціарів. Це:

- реєстраційні документи компанії,
- копія договору банківського рахунку,
- поточні довідки про відсутність заборгованості з державними боргами,
- документи, що підтверджують забезпечення належного виконання договору (вексель, банківська гарантія, порука).

Договір про надання субсидії містить умови надання субсидії, графік реалізації проекту та кошторис. Заявка на грант є додатком до договору. Це означає, що зміни до проекту змінять сферу дії договору.

Також Європейські фонди можуть фінансувати певний види витрат. З ними можна ознайомитися вже на етапі підготовки грантової заявки.

Під час реалізації проекту необхідно переконатися, що витрачаються гроші розумно та ефективно та відповідно до чинного законодавства. Документування витрат в порядку, передбаченому установою, яка надає грант є основною умовою відповідального підходу до дофінансування.

Приймаючи грант, підприємство або фермер зобов'язується нести всі витрати відповідно до принципів чесної конкуренції, ефективності, відкритості та прозорості. Докладати всіх зусиль, щоб уникнути конфлікту інтересів.

Інвестиційний проект буде підлягати такому контролю:

- перевірка платіжних заявок – тобто перевірка витрат у вашому проекті під час розрахунку субсидії. Витрати повинні бути прийнятними, відповідати заявці та правильно розраховані.

- контроль на місці проекту або у вашому приміщенні. Це може відбуватися під час реалізації проекту або після його завершення. Контролери перевіряють, чи виконується проект відповідно до договору та загального законодавства. Вони роблять це шляхом перевірки документів. Особливою

формою перевірок на місці є моніторинговий візит для перевірки того, чи дійсно проект виконується.

- перехресна перевірка – відбувається, коли ви реалізуєте більше одного проекту або коли ви реалізовували проекти в інших роках. Контролери перевіряють, чи фінансуєте ви одні й ті ж витрати кілька разів. Він проводиться на основі даних, зібраних в ІТ-системі, тому без відвідування отримувача, у разі такого контролю ви отримаєте запит на подання конкретних документів для перевірки.

- інші види контролю – здійснюються на підставі окремих нормативних актів безпосередньо контролюючими органами або незалежною аудиторською службою.

Якщо звіти містять помилки або неясності, вам буде запропоновано заповнити заявку або виправити її. Субсидія може бути відкликана, якщо виявиться, що ви реалізуєте проект всупереч тим припущенням, про які написали в заявці. Якщо ви не дотримуетесь процедур, які застосовуються до вас, наприклад, при виборі постачальників або постачальників послуг, вам, ймовірно, доведеться відшкодувати частину субсидії.

Ви надсилаєте свій запит на оплату, щоб:

- отримання передоплати за реалізацію проекту,
- відшкодування понесених витрат,
- розрахунок отриманого авансового платежу - у цьому випадку ви повинні показати витрати, які ви понесли за рахунок отриманих авансових платежів,
- врегулювання витрат, коли ви є підрозділом сектору державних фінансів і кошти на проект занесені до вашого бюджету.

Бухгалтерські документи мають бути відзначені інформацією, з якого проекту вони надходять. Це запобігає спробам багаторазового фінансування одних і тих самих витрат.

Усі проектні документи мають бути враховані таким чином, щоб їх можна було швидко, легко та однозначно ідентифікувати. Так звані окремі облікові

записи можуть означати введення єдиного маркування об'єктів співфінансування або занесення їх на спеціально створені для цього рахунки.

Необхідно створити окремий банківський рахунок, призначений виключно для оплати проекту.

Порушення принципу довговічності має місце, коли протягом його дії проект:

- ви припинили свою виробничу діяльність або перенесли її за межі зони підтримки програми,
- у вас є неправомірні вигоди в результаті зміни власника елемента дофінансованої інфраструктури,
- ви змінюєте характер проекту, його цілі або умови реалізації.

У такій ситуації кошти, отримані на реалізацію проекту, мають бути повернуті разом із відсотками, нарахованими як заборгованість із сплати податків, пропорційно до періоду невиконання зобов'язання щодо довговічності.

Після завершення проекту необхідно зберігати документацію протягом терміну, зазначеного в договорі та надати її представникам установи, яка надала підтримку - за потреби.

3.2. Активізація інтеграційних процесів як форма ефективного формування та використання інвестиційного потенціалу галузі

Враховуючи ці та інші особливості регіонів, для прискорення інтеграційних процесів необхідно:

- вивчити досвід вітчизняного і зарубіжного розвитку аграрнопромислової інтеграції та можливість його впровадження у регіонах;
- оцінити умови розвитку аграрно-промислової інтеграції з урахуванням регіональних особливостей аграрного ринку та переробної промисловості, а також наявність переробних потужностей безпосередньо в сільській місцевості;

- зробити аналіз економічного стану, фінансових можливостей та розвитку ринкової інфраструктури у регіонах в межах окремих територіально-адміністративних одиниць (адміністративних районів в області);

- обґрунтувати вибір найбільш раціональної моделі інтегрованого формування для кожного з районів області з урахуванням фінансового, економічного і соціального розвитку окремих сільгосппідприємств;

- розробити механізм реалізації програми агропромислової інтеграції для кожної адміністративно-територіальної одиниці регіону;

- визначити реальні терміни поетапного виконання Програми для кожного окремого адміністративного району області.

На першому етапі свого розвитку інтеграційні процеси повинні бути спрямовані на розвиток спеціалізації виробництва в межах сільськогосподарської галузі.

На другому етапі інтеграційні процеси потребують об'єднання різних спеціалізованих виробництв в межах суміжних галузей - сільського господарства і переробної промисловості. Таку інтеграцію називають агропромисловою або ж вертикальною.

На третьому етапі розвитку інтеграційних процесів формуються міжрегіональні виробничо-господарські та фінансово-економічні зв'язки. Міжрегіональна інтеграція в межах АПК має визначальне значення для формування продовольчої безпеки України.

Здійснюючи структурні перетворення у сільському господарстві регіону, необхідно максимально використовувати можливості для створення міжрайонних аграрно-промислових об'єднань з повним циклом виробництва, переробки і реалізації, готових до споживання, продуктів харчування. На нашу думку, такий стратегічний підхід до економічного розвитку регіону позитивно вплине на обсяги і якість місцевого виробництва, інтенсифікацію ділової активності населення, сприятиме підвищенню інвестиційної привабливості сільського господарства, збільшенню потоків інвестиційних коштів та

підвищенню конкурентоспроможності суб'єктів господарської діяльності - учасників інтегрованих об'єднань.

Враховуючи це, держава повинна більш активно втручатися у процеси аграрно-промислової інтеграції, заохочуючи її учасників до активних дій. При цьому державна підтримка суб'єктів аграрного виробництва повинна бути націлена на:

- збільшення обсягів бюджетної підтримки з метою відтворення матеріально-технічної бази;
- створення привабливих умов для вкладання інвестиційних коштів у сільське господарство;
- бюджетну підтримку формування ринкової інфраструктури та соціальної сфери у сільській місцевості;
- стимулювання впровадження інноваційних технологій;
- удосконалення методів кредитування товаровиробників;
- стимулювання сільгоспвиробників в покращенні родючості земель сільськогосподарського призначення;
- стимулювання створення спеціалізованих підприємств та агропромислових об'єднань.

Концентруючи зусилля державних органів влади, підприємців, громадських організацій, необхідно в регіонах активно створювати і розвивати галузеві і міжгалузеві кластерні структури на основі довгострокових контрактів між учасниками об'єднань та об'єднаннями і державою. Адже тільки об'єднанням такого типу під силу виконувати державні проекти і програми, забезпечувати сталий економічний розвиток на відповідних територіях.

Необхідною умовою успішного економічного розвитку кластера є заохочування науково-дослідних та освітніх закладів до участі у діяльності інтегрованого об'єднання. Це пов'язано з тим, що впровадження нового наукового продукту у виробництво є більш вагомим у порівнянні з природним та трудовим ресурсом. Впровадження нових сортів і гібридів сільськогосподарських культур, заміна малопродуктивних порід тварин на більш

продуктивні, впровадження нової техніки і сучасних технологій - це ключ до сталого розвитку кластера. Тому оцінка кількості і якості, виробленої наукоємної продукції, є обов'язковою складовою загальної оцінки економічної діяльності об'єднання.

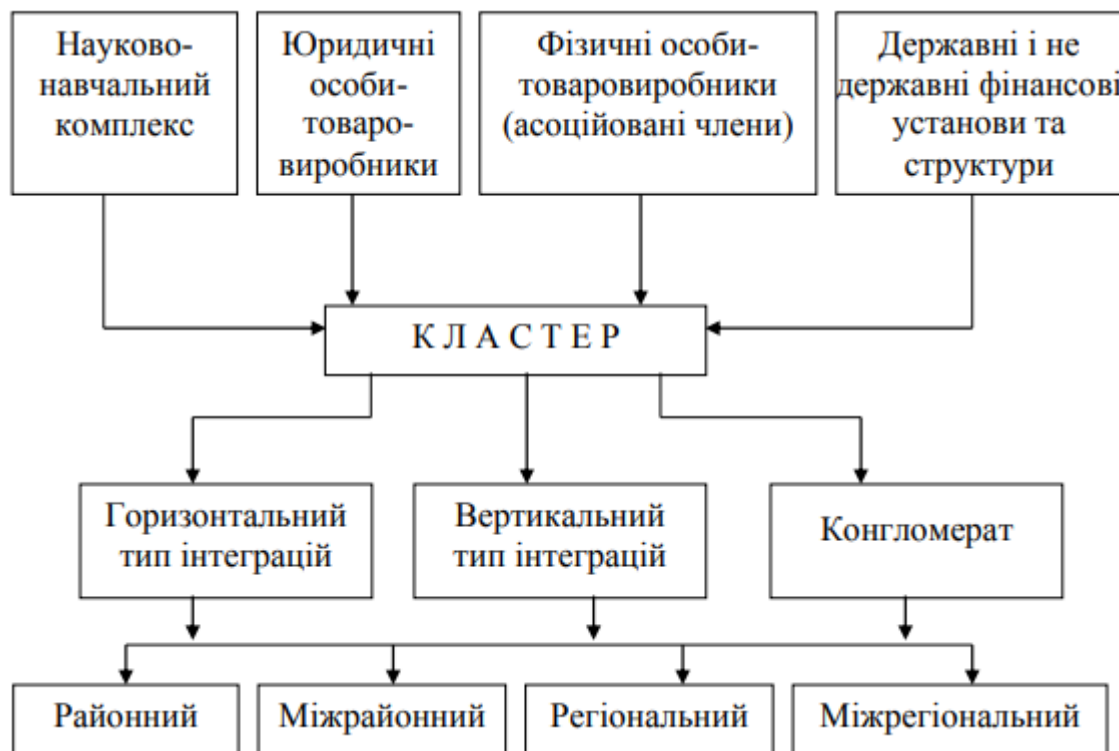


Рис. 3.1. Модель науково-виробничого кластеру у АПК регіону

Створення кластеризованих об'єднань за участю сільськогосподарських виробників, переробних підприємств, вищих навчальних закладів, наукових установ, торговельних, заготівельних та інших структур, потребує створення додаткової ринкової інфраструктури, яка б відповідала запитам таких об'єднань, сприяла б поступовому переходу до більш досконалих форм співпраці між товаровиробниками, угрупованням виробників і державою. Участь у кластерах вищих навчальних закладів та наукових державних і недержавних установ, структур, юридичних і фізичних осіб-виробників, та їх кількісний склад може постійно змінюватися в залежності від волі і бажання членів об'єднання.

Державне регулювання інвестиційного процесу на сьогодні в нашій державі ґрунтується на принципах удосконалення законодавчих і нормативно-правових підвалин, децентралізації управління інвестиційними процесами, комплексного фінансування інвестицій тощо (рис. 3.2), які направлені і

дотримання яких сприяє інвестиційно-інноваційному розвитку підприємств, особливо пріоритетних галузей народного господарства, стратегічних виробництв, депресивних територій і конкурентних та імпортозамінних товарів і продукції.



Рис. 3.2. Основні принципи державного регулювання інвестиційної діяльності

Державне регулювання інвестиційної діяльності у трансформаційній економіці повинно базуватись на відповідних розрахунках і прогнозах необхідних обсягів інвестиційних ресурсів для реального сектору національної економіки з метою вироблення раціональної макроекономічної політики та структурної побудови вітчизняної економіки.

3.3. Покращення процесу планування інвестицій в сільському господарстві

Реалізація кожного інвестиційного проекту нерозривно пов'язана з питанням прийняття ряду більш-менш складних рішень, часто трансформованих

у процедури та вказівки, що складають процес інвестиційного планування. В результаті процес інвестиційного планування охоплює весь спектр аналітичної діяльності в різних сферах економіки, починаючи від мікроекономічного аналізу і закінчуючи макроекономічним аналізом, включаючи технічний, економічний, правовий і навіть соціально-політичний аналіз. Тому це є особливо важливим питанням, оскільки вимагає багато трудомістких і трудомістких аналізів, без яких неможливо побудувати належний план підготовки, реалізації та експлуатації передбачуваної інвестиції. Слід також зазначити, що важко точно визначити тривалість проекту, яка може розтягнутися на кілька десятків років, а також формальні дати його початку і завершення, які мало пов'язані з виникненням самої ідеї проекту.

Розуміння послідовності та взаємозалежності заходів, що відбуваються під час підготовки проекту, та послідовність у їх виконанні є важливими для уникнення помилок та втрати інвестиційних витрат. Важливий і сам момент визначення інвестиційних можливостей, адже чим раніше він настане, тим більше часу буде, щоб отримати відчутну користь від завершеного інвестиційного проекту. Тому, плануючи інвестиційний процес, варто задати собі наступні питання:

- Чи відповідають інвестиційні можливості стратегії організації?
- Чи доступні ресурси, необхідні для проекту?
- Чи є проект технічно здійсненним?
- Чи забезпечить реалізація проекту окупність інвестицій?
- Чи прийнятний ризик у проекті?

Також не слід упускати з уваги різноманітність ролей, призначених окремим учасникам нового інвестиційного підприємства: інвестори, рекламні агентства, комерційні банки, фінансові установи, постачальники, потенційні одержувачі, страхові установи та консалтингові компанії. Крім того, підготовка та реалізація проектів – це завжди комплексний процес, який вимагає від керівника специфічних особистісних характеристик, величезних знань, досвіду та навичок.

Процес прийняття інвестиційних рішень є невід'ємною частиною стратегічного планування, яке повинно забезпечити узгодження довгострокових цілей підприємства та використання ресурсів, спрямованих на досягнення бажаних результатів. При цьому інвестиційне планування можна розглядати як процес реалізації стратегії.

Виокремлення окремих складових процесу підготовки та реалізації інвестиційного проекту дозволяє визначити та вибрати найбільш ефективне рішення, а також сприяє його правильному оцінюванню та прийняттю раціональних інвестиційних рішень. Тому важливо вивчити легітимність інвестицій з точки зору, наприклад, попиту на продукти та послуги, що виникають у результаті експлуатації, та адаптувати проект до економічних умов. Рекомендується на початкових етапах інвестиційного процесу робити спроби дослідження цілеспрямованості та ефективності, що дозволить відповісти на питання про час, місце та розмір інвестування, а також спосіб інвестування. Тільки так можна вибрати найбільш ефективний варіант проекту та найкращий спосіб його реалізації.

Об'ємні показники встановлюють абсолютні величини інвестиційної діяльності в цілому: обсяг реальних інвестицій; обсяг фінансових інвестицій; сума кредиту тощо. Питомі показники встановлюють відношення двох або декількох взаємозалежних показників, до них належать: капітальні вкладення на одиницю виробничої потужності; позикові інвестиційні ресурси на одиницю власних коштів [13, с. 72].

Переходячи від загальних питань щодо опису економічної системи країни та її економічної політики, через обґрунтування придатності даного проекту для економіки, представлення його спонсорів, оцінку ринку та попиту на даний продукт, до врахування таких проблем, як джерела сировини для виробництва, використовувана технологія виробництва, структура робочої сили, виробничі потужності та ін. перешкоджає «стрибку» від створення інвестиційної ідеї до формулювання її остаточного варіанту. Завдяки цьому також усувається ризик помилок, які загрожують проекту.

У рамках більш детального підходу життя інвестиційного проекту можна представити у вигляді замкнутого циклу, який охоплює всі пов'язані з ним процеси від його початку до завершення. Цей цикл складається з кількох послідовних етапів, кожна з яких включає етапи з загальними подібними діями, що виконуються послідовно. Поділ життєвого циклу на фази та етапи має допомогти створити логічну структуру, яка полегшує управління проектами, планування та контроль. Слід пам'ятати, що тривалість життєвого циклу проекту залежить від його характеру та складності і може тривати від кількох днів до кількох десятків років. В інвестиційному циклі час витрачання витрат і досягнення ефекту від здійснених інвестицій припадає на інший час, тому потрібно порівнювати потенційні доходи з витратами - або на початку інвестиційного проекту, або на початку його експлуатації - не забуваючи, що розрахунковий період охоплює період підготовки та впровадження та термін служби.

Типовий життєвий цикл проекту складається з чотирьох фаз:

- передінвестиційна (планова) фаза,
- етап будівництва (впровадження),
- експлуатаційний (експлуатаційний) етап,
- фаза ліквідації.

Інші думки науковців включають фазу концепції, фазу планування, фазу визначення та проектування, фазу впровадження та фазу закриття, а також інші думки включають - фазу ідентифікації, фазу планування та техніко-економічного обґрунтування, фазу технічної концепції, фазу детального технічного проектування, етап закупівлі технічного обладнання, будівництво та підряди, етап запуску, а також етап огляду та оцінки реалізації проекту.

Ще одна пропозиція – методологічний підхід Європейського Союзу, згідно з яким життєвий цикл проекту включає:

- програмування - вибір потенційних проектів,
- ідентифікація - вибір і вибір оптимального варіанту,

- формулювання - підготовка необхідної документації на основі технічного та фінансового аналізу інвестицій,
- фінансування - складання фінансового плану,
- впровадження - прийняття процедур, встановлення умов контракту, підписання контрактів,
- оцінка - порівняння результатів інвестування з припущеннями.

В результаті в рамках циклу інвестиційного проекту ми виділяємо:

- передінвестиційний етап,
- фаза інвестування (також відома як фаза впровадження або виконання),
- операційна фаза (також відома як операційна фаза).

Поділ інвестиційного процесу на фази, а потім на етапи спрямований на оптимізацію управління самим проектом, в т.ч. за рахунок зниження витрат, скорочення термінів реалізації інвестицій або мінімізації ризику неефективного використання обмежених ресурсів. Варто звернути увагу на той факт, що між усіма трьома фазами існують численні взаємозалежності та зворотні зв'язки, які не можна ігнорувати, оскільки вони визначають подальшу форму та оптимальність конструкції. Різні види діяльності, включені в окремі фази, часто виконуються паралельно, а деякі з них навіть перекриваються з наступною фазою. У багатьох випадках перехід до наступного етапу залежить від позитивного висновку попереднього етапу, але це не є нормою.

Кількість фаз, етапів і завдань, що виникають у життєвому циклі інвестиційного проекту, досить різноманітна, що залежить від суми залучених коштів, здійснених заходів та тривалості такого заходу.

Важливими елементами інвестиційних проектів мають бути порівнянні технічні, місцеві та соціальні можливості, а також терміни завершення інвестицій, беручи до уваги принаймні галузевий рівень. Тому, щоб забезпечити ефективну реалізацію інвестиційного проекту та його довгострокове використання, перед його початком необхідно провести детальний аналіз, який забезпечить послідовну реалізацію відповідно до попередньо узгоджених обсягів.

У кожному життєвому циклі інвестиційного проекту особливий акцент слід робити на першій фазі, тобто на передінвестиційній фазі. Це умова переходу до наступних етапів, а проникливість і точність проведених у ньому досліджень визначають подальший успіх запланованого проекту. Про ступінь складності та важливості передінвестиційної фази свідчить також широкий спектр проблем, які необхідно враховувати на наступних етапах, тобто інвестування та експлуатації. Тому першочерговою метою передінвестиційної фази є надання переконливих аргументів, які підтверджують, що розпочаті інвестиції здатні досягти очікуваного від промоутера ефекту та забезпечити віддачу від інвестицій. Саме на цьому етапі має бути проведений ретельний огляд даних і параметрів, що характеризують заплановані інвестиційні проекти, в першу чергу з використанням досліджень та аналізів для визначення та кількісної оцінки у сфері:

- предмет інвестування (техніка і технології, ресурси, постачання),
- ринки збуту та маркетингу, а також логістичні ресурси,
- інвестиційні витрати на інвестиції,
- джерела фінансування та наслідки інвестицій,
- зниження ризику,
- спрощений та розроблений рахунок економічної ефективності інвестицій,
- порівнянні капітальні вкладення та їх віддача (рентабельність).

Слід пам'ятати, що точність і точність передінвестиційних досліджень і аналізів значною мірою визначають кінцевий успіх або провал інвестиційного проекту. Через понесені витрати на дослідження стає вигідніше готувати низку все більш детальних досліджень, ніж одразу готувати детальне дослідження проекту, що може виявитися не вигідним. Якщо передінвестиційні дослідження готуються на основі неповної інформації та невірних припущень, може бути прийнято неправильне рішення, і виправити вже розпочатий проект стане дуже важко або навіть неможливо. На додаток до збору відповідної інформації, необхідної для реалізації проекту, етап планування також має на меті:

- визначення ризиків, пов'язаних з проектом,
- варіанти побудови та підвищення гнучкості проекту,
- створення раннього попередження про проблеми,
- визначення та використання ефектів синергії,
- узгодження функціональних планів,
- зниження складності проекту,
- формулювання цілей проекту,
- захист інформації, що зберігається,
- забезпечення контролю процесу,
- мотивація співробітників і партнерів, залучених до проекту.

Можна припустити, що фаза визначення проекту створює основу для аналізу, який згодом базується на ньому. Якщо на цій фазі є серйозні дефекти, наступні етапи будуть обтяжені ними, і вжиті на них дії можуть виявитися несправними. Крім того, загрози, які можуть виникнути на передінвестиційній фазі, мають різний характер і вважаються найбільш небезпечними. Тому їх слід визначити якомога швидше, а потім усунути, щоб захистити промоутерів проекту від втрат, а економіку – від неадекватного використання ресурсів. Серед небезпек і загроз, які чекають на промоутерів у циклі розвитку проекту, необхідно вказати ті, які стосуються простору та часу, техніки та методології виконання інвестиційного проекту. Їхні приклади:

- поверховість у відношенні до фактору часу та простору при виборі галузі та виду економічної діяльності;
- неправильна оцінка загального інвестиційного клімату або вибір невідповідного місця;
- ігнорування факторів попиту, пропозиції та конкуренції, які можуть виникнути в майбутньому, та ігнорування економічної політики, що здійснюється державою;
- невизнання звичок, менталітету, освіти, релігії та доходів людей, ігнорування кліматичних факторів та несприятливого впливу навколишнього природного середовища на місці планованого інвестування;

- неправильна інтерпретація отриманої інформації та сигналів з навколишнього середовища та вплив на проект;

- структурні та методологічні недоліки, що виникають під час розробки проекту, наприклад, поверхнева підготовка ринкових аналізів і прогнозів, запланованого виробництва та продажу, витрат і витрат, джерел фінансування, а також випадкового вибору технології;

- відсутність графіка роботи над проектом або його надто загальний характер;

- пропуск одного з етапів передінвестиційної фази.

Через складність процесу підготовки проекту на передінвестиційній фазі він виділяє три послідовні етапи, які називаються:

- попереднє техніко-економічне обґрунтування проекту - визначення інвестиційних можливостей,

- поглиблене вивчення можливостей проекту - при якому здійснюється проектування та аналіз варіантів проекту та їх первинний відбір,

- техніко-економічне обґрунтування проекту – веде до підготовки остаточної версії проекту та оцінки, а також до прийняття остаточного інвестиційного рішення.

Важливим елементом передінвестиційної фази є також допоміжні дослідження, в результаті яких проводиться попередній відбір різноманітних варіантів проектів, в результаті чого їх кількість зменшується.

Поділ процесу підготовки проекту на етапи є виправданим, оскільки дає можливість інвестору поглибити аналіз разом із документуванням ефективності чи відсутності альтернативи для майбутнього проекту на ключовій фазі. Таким чином, інвестор має право на кожному етапі приймати рішення, які призводять до правильного розподілу наявних ресурсів. Тому на кожному з трьох згаданих етапів відбувається поступове уточнення припущень, планованих інвестиційних витрат та очікуваних економічних ефектів. Тому кожен наступний етап має допомогти особам, відповідальним за реалізацію проекту, у формулюванні

відповідей на одні й ті ж запитання, але суттєво відрізняються за ступенем точності представлених результатів та оцінок.

Успіх чи провал інвестиційного проекту залежить насамперед від обсягу маркетингових, технічних, фінансових та економічних досліджень, проведених під час найважливіших етапів передінвестиційної фази, а також від комплексної оцінки його економічної життєздатності. Однак витрати на цих етапах не повинні перешкоджати проведенню відповідних досліджень та оцінки проектів, оскільки вони можуть допомогти зменшити подальші операційні витрати для погано цільових проектів. Етап концепції по суті визначає витрати на весь інвестиційний проект (незалежно від ефективності фази його реалізації), а якість виконуваних на ньому заходів і робіт визначає рівень витрат на наступних етапах. Помилки, допущені на цьому етапі, не тільки можуть виявитися дуже дорогими і важко виправними в майбутньому, але й істотно вплинути на наступні етапи циклу інвестиційного проекту, підвищуючи ризик його провалу. Хоча передінвестиційна фаза завершується вибором остаточної версії інвестиційного проекту, для підтримки ефективності проекту та отримання максимальної вигоди від зусиль щодо прийняття рішень необхідно приймати подальші рішення та дії. Детальний опис найважливіших етапів передінвестиційної фази представлено в наступному розділі.

Наступною частиною циклу інвестиційного проекту є інвестиційна фаза, яка охоплює широкий спектр консалтингових та інженерних заходів з управління проектами та поділяється на шість основних етапів:

- етап розробки детального графіка робіт і поставок, виготовлення остаточного місця розташування проекту, підготовки остаточних технічних планів проекту;

- етап переговорів та укладання договорів з підрядниками, архітекторами, постачальниками машин та обладнання, а також консультантами, фінансовими установами та іншими кооператорами;

- стадія будівельних та інших інженерних робіт, включаючи закупівлю та монтаж машин та обладнання;

- етап діяльності, спрямований на підготовку ринків збуту майбутньої продукції та забезпечення постачання найважливіших матеріалів;
- етап підбору та навчання працівників;
- етап початку введення в експлуатацію та введення об'єкта в експлуатацію та ефективну експлуатацію в майбутньому.

На цьому етапі вирішальним фактором успіху всього інвестиційного проекту є правильний тайм-менеджмент. Якщо, наприклад, є затримки на вищезгаданих етапах, їх слід швидко усунути, оскільки їх накопичення на наступних етапах може призвести до надмірного збільшення інвестиційних витрат і вплинути на прибутковість проекту. Незважаючи на те, що інвестиційна фаза планується відносно незабаром і раніше прийняті припущення залишаються цілком достовірними, ризик помилитися залишається. Щоб виключити такі ситуації, розробляються досить детальні графіки роботи та використовуються методи, що сприяють належній організації діяльності, наприклад методи мережевого аналізу PERT (Техніка оцінки та перевірки ефективності) або СРМ критичного шляху (метод критичного шляху). Проте встановлені таким чином графіки роботи повинні постійно перевірятися, щоб не допустити виникнення будь-яких відхилень протягом усього терміну реалізації проекту, які б поставили під загрозу його належне виконання.

Остання частина циклу — експлуатаційна фаза, яка, як і попередні фази, не є однорідною за своєю структурою. Він охоплює всі питання, характерні для підприємств, які є нормальною господарською діяльністю. Спланувати хід цього етапу досить складно, оскільки саме рішення щодо визначення тривалості інвестиційної операції є зв'язковим і може залежати, наприклад, від ринкової ситуації, тобто від попиту на пропонований продукт чи методу та можливості використання майна за існуючими нормами амортизації.

Загалом, етап експлуатації починається, коли починається виробнича або комерційна діяльність, і закінчується, коли виробнича або комерційна діяльність припиняється. Саме на цьому етапі втілюються раніше вжиті заходи, а плани стикаються з реальністю. Виникаючі проблеми слід розглядати як у

короткостроковій, так і в довгостроковій перспективі. Джерелом короткострокових проблем є передусім фаза реалізації інвестицій, а довгострокових – передінвестиційна фаза.

У першому випадку наслідком помилок може бути низька ефективність роботи, недосягнення передбачуваної виробничої потужності або низька рентабельність продажів, а в другому – набагато складніше досягти – необхідність перевірки та зміни запланованих витрат і доходів від виробництва. Здійснена діяльність або прийняті методи фінансування інвестиційного проекту. Тому доцільно надавати велике значення проведенню аналізів на передінвестиційній фазі, а потім їх об'єктивній оцінці для розробки остаточної версії інвестиційного проекту. Варто також пам'ятати, що проблеми, які виникають на етапі експлуатації, можуть бути результатом діяльності, пов'язаної з необхідністю проведення реструктуризації, розширення ринку, оновлення, модернізації та розширення активів або оновлення та модернізації продукції.

Аналізуючи життєвий цикл інвестиційного проекту, ми бачимо, що всі його фази надзвичайно важливі – кожна з них несе в собі численні ризики, тому їй слід приділяти максимальну відданість та увагу. Тільки так можна уникнути потенційних втрат і привести до ефективного функціонування інвестиції. Необхідно враховувати, що витрати на можливі зміни та виправлення потенційних помилок на наступних етапах будуть все вищими в міру завершення проекту. Також неможливо побудувати єдину, універсальну модель поведінки, яка б забезпечувала належний хід інвестиційного процесу.

РОЗДІЛ 4.

ОХОРОНА ПРАЦІ ТА ЗАХИСТ НАСЕЛЕННЯ В НАДЗВИЧАЙНИХ СИТУАЦІЯХ

4.1 Аналіз стану охорони праці в ПАФ «Винниківська»

В сільськогосподарських підприємствах за роботу по охороні праці відповідає керівник.

Інструктажі за часом і характером проведення поділяють на:

1. Вступний інструктаж проводиться з усіма працівниками, які щойно прийняті на роботу (постійну або тимчасову). Метою вступного інструктажу є: роз'яснення значення виробничої і трудової дисципліни, ознайомлення з характером майбутньої роботи, загальними умовами, з вимогами безпеки; ознайомлення з основними положеннями законодавства про працю, правилами внутрішнього трудового розпорядку, основними правилами електробезпеки, порядком складання актів про нещасний випадок, порядок надання першої допомоги потерпілому; загальними вимогами до організації та утримання робочих місць; вимогам особистої гігієни та виробничої санітарії; призначення і використання засобів індивідуального захисту, спецодягу і спецвзуття; ознайомлення з основними вимогами пожежної безпеки.

2. Первинний інструктаж проводиться на робочому місці до початку роботи з новоприйнятим працівником або працівником, який буде виконувати нову для нього роботу, студентом, учнем та вихованцем перед роботою в майстернях, лабораторіях, дільницях тощо. Первинний інструктаж проводиться індивідуально або для групи осіб спільного фаху за програмою, складеною з урахуванням вимог відповідних інструкцій з охорони праці та інших нормативних актів про охорону праці, технічної документації і орієнтованого переліку питань первинного інструктажу, викладених в додатку до Типового положення про навчання, інструктаж та перевірку знань з питань охорони праці. Усі робітники і випускники професійних навчальних закладів після первинного інструктажу на робочому місці повинні пройти стажування протягом 2-15 змін

під керівництвом досвідчених кваліфікованих робітників або спеціалістів, що призначаються наказом (розпорядженням) по підприємству, цеху, дільниці, виробництву. В окремих випадках стажування може не призначатися, якщо робітник має стаж роботи за своєю професією не менше трьох років, а робота, яку він виконуватиме, для нього знайома з попереднього місця праці.

3. Повторний інструктаж проводиться на робочому місці з усіма працівниками, незалежно від кваліфікації, освіти і стажу роботи: на роботах із підвищеною небезпекою праці - один раз на квартал; на інших роботах - один раз у півріччя. Мета інструктажу - поновити знання та уміння виконувати працівником роботу правильно і безпечно. Проводиться інструктаж індивідуально або для групи працівників, що виконують однотипні роботи, за програмою первинного інструктажу в повному обсязі.

4. Позаплановий інструктаж проводиться з працівниками на робочому місці або в кабінеті охорони праці у випадках: - при введенні в дію нових або змінених нормативних актів про охорону праці; - при зміні технологічного процесу, заміні або модернізації устаткування, приладів та інструментів, вихідної сировини, матеріалів та інших факторів, що впливають на охорону праці; - при порушенні працівником нормативних актів, що може призвести до травми, отруєння або аварії; - на вимогу працівника органу державного нагляду або вищої за ієрархією державної чи господарської організації при виявленні недостатнього знання працівником безпечних прийомів праці і нормативних актів про охорону праці; - при перерві в роботі виконавця робіт більше, ніж 30 календарних днів (для робіт із підвищеною небезпекою), а для решти робіт - більше 60 днів.

Інструктаж проводиться індивідуально або для групи працівників спільного фаху. Обсяг і зміст інструктажу визначається для кожного окремого випадку залежно від причин і обставин, що викликали необхідність його проведення.

5. Цільовий інструктаж проводиться з працівниками у випадках: при виконанні разових робіт, що не пов'язані безпосередньо з основними роботами

працівника (завантажування, розвантажування, одноразові роботи поза підприємством і т.д.); при ліквідації наслідків аварії і стихійного лиха;- при виконанні робіт, що оформлюються нарядом-допуском, письмовим дозволом та іншими документами; - в разі проведення екскурсій або організації масових заходів з учнями та вихованцями (екскурсії, походи, спортивні заходи тощо).

Метою охорони праці є зниження і ліквідації виробничого травматизму і професійних захворювань на основі заходів, які включають систему законодавчих актів, соціально-економічних, організаційних, технічних, санітарно-гігієнічних і лікувально-профілактичних методів і засобів, які б забезпечували безпеку праці, збереження здоров'я і працездатності людини.

Відповідальними за охорону праці осіб яких направляють у встановленому порядку для виконання робіт на сільськогосподарське або інше підприємство за згодою в письмовій формі між керівниками підприємств, якщо не передбачений інший порядок.

Організація служби охорони праці і виконання заходів посадовими особами в області охорони праці, регулюються наказом №74 Міністерства агропромислового комплексу України.

Важливе значення для охорони праці має аналіз виробничого травматизму. Аналіз виробничого травматизму потрібен для того, щоб виявити причини виробничих травм та захворювань. Показники виробничого травматизму, підраховані при аналізі, застосовуються також для визначення динаміки їх змін, для порівняння рівня виробничого травматизму між окремими дільницями (бригадами), галузями, господарствами. Тільки завдяки правильно встановленим причинам виробничих травм чи аварій вдається найбільш точно вжити заходів щодо їх запобігання.

Визначення показників травматизму ($P_{ч}$, $P_{т}$, $P_{в}$).

Показник частоти травматизму $P_{ч}$ - це відношення кількості потерпілих P_1 до середньоспискового числа робітників P_p за звітний період, в розрахунку на тисячу працівників:

$$P_{ч} = 1000 P_1 / P_p. \quad (5.1)$$

Основні показники з охорони праці подано в таблиці 4.1

Таблиця 4.1 - Основні показники з охорони праці у ПАФ «Винниківська»

Показники	Ум. познач.	2021 р.
Середньоспискове число працюючих	Пр	48
Фактично витрачено на одного працюючого	Аф	370
Витрати протипожежні	ПВ	17760
Кількість нещасних випадків	Т	1
Кількість днів непрацездатності	Дн	19
Показник частоти травматизму	Пч	12
Показник тяжкості травматизму	Пт	19,65
Показник втрат (непрацездатності)	Пв	53260

Отже, аналізуючи таблицю 4.1 видно, що розраховані показники частоти травматизму та непрацездатності є в наявності на підприємстві, що є негативним явищем, хоча за досліджуваний період показник тяжкості травматизму досить високий, хоча і знаходиться в допустимих межах.

4.2 Планування заходів з покращення охорони праці та їх фінансування

Роботодавець несе персональну відповідальність за порушення вимог, визначених законодавством про охорону праці.

Виробничі будівлі, споруди, устаткування, технологічні процеси мають відповідати вимогам, які забезпечують здорові й безпечні умови праці. Ці вимоги зобов'язують роботодавця раціонально використовувати територію і виробничі приміщення, здійснювати захист працюючих від впливу шкідливих чинників, утримувати робочі місця у відповідності до санітарно-гігієнічних норм.

Нині введено вимоги щодо проведення аудиту охорони праці. Процедура включає самостійне проведення роботодавцем внутрішнього аудиту. Якщо за результатами внутрішнього аудиту буде встановлено, що охорона праці та безпека виробництва не відповідають встановленим вимогам, роботодавцю буде

запропоновано проведення зовнішньої перевірки. Така законодавча норма дає можливість поліпшити ситуацію з охороною праці на виробництві.

Згідно з чинним законодавством роботодавець забезпечує належне технічне обладнання всіх робочих місць і створює на них умови праці, які повинні відповідати Правилам охорони праці. До таких Правил належать єдині для всіх галузей народного господарства міжгалузеві або галузеві правила й норми.

Виконуючи свої трудові обов'язки, працівники повинні дотримуватися вказаних правил і норм, а також інструкцій з охорони праці, які встановлюють правила виконання робіт і правила поведінки у виробничих приміщеннях. Постійний контроль за їх дотриманням покладається на роботодавця або уповноважений ним орган трудового колективу.

Трудовий колектив - це утворення громадян, які своєю працею беруть участь у діяльності підприємства на підставі трудового договору.

Відповідно до номенклатурних заходів стосовно охорони праці роботодавець зобов'язаний розробити план таких заходів, затвердити його за погодженням з професійними спілками й включити до колективного договору.

Взаємовідносини між роботодавцем і професійними спілками та працівниками підприємства визначаються у КЗпП. Професійні спілки представляють інтереси працівників у галузі виробництва, праці, побуту й культури. Роботодавець за погодженням з професійними спілками встановлює умови праці, заробітну плату та використання суспільних доходів споживання.

Для проведення номенклатурних заходів з охорони праці роботодавець зобов'язаний виділяти цільові кошти та необхідні матеріальні ресурси, витратити які на інші цілі заборонено. Порядок використання цих коштів визначається в колективному договорі і контролюється трудовим колективом.

Кошти, що виділяються на охорону праці, витрачаються на покращення умов праці, на заходи колективного та індивідуального захисту, ЛПХ, медичні огляди працівників та на все те, що роботодавець зобов'язаний забезпечити задля створення безпечних і нешкідливих умов праці.

В обов'язки роботодавця входить правильна організація процесу праці, створення відповідних умов, забезпечення трудової і виробничої дисципліни, дотримання законодавства про працю й правил охорони праці.

В ПАФ «Винниківська» розроблений інструктаж по всіх видах робіт, з урахуванням вимог, стандартів, і специфіки виробництва.

Дані про виконання заходів, передбачених угодою, заносимо в таблицю 4.2.

Таблиця 4.2 – Заходи з охорони праці та витрати коштів в ПАФ «Винниківська»

№	Зміст заходів	Вартість робіт, грн.	Строки виконання заходів	Відповідальний за виконання заходів
1	а/ придбання засобів індивідуального захисту	12950	протягом року	керівник господарства
2	б/ покращення протипожежної безпеки	4200	протягом року	керівник господарства
3	в/ впровадження елементів нової технології	68000	протягом року	керівник господарства
4	Виділено або використано коштів	85150	х	х

Джерелами фінансування заходів щодо поліпшення умов праці на підприємстві можуть бути: власні кошти підприємства, фінансові ресурси від продажу акцій, кредити, бюджетні кошти держави, благодійні внески тощо. Розрахунок витрат коштів для впровадження рекомендованих заходів з охорони праці у господарстві виконується залежно від характеру пропонованих заходів.

4.3. Захист населення у надзвичайних ситуаціях

Актуальність проблеми забезпечення природно-техногенної безпеки населення і території зумовлена тенденціями зростання втрат людей внаслідок дії небезпечних природних явищ, промислових аварій і катастроф. Ризик надзвичайних ситуацій природного і техногенного характеру невпинно зростає.

Система захисту населення і територій від надзвичайних ситуацій (НС) в Україні, здійснюються відповідно до Закону України «Про цивільну оборону

України», положення про цивільну оборону, концепцій про захист населення та території від надзвичайних ситуацій, постанов Кабінету Міністрів.

До ймовірних природних надзвичайних ситуацій на території господарства слід віднести урагани, грози, затоплення, снігові заметілі тощо, до техногенних – аварії на фермах, електричному господарстві, аварії пов'язані із витіканням хімічних речовин, паливно-мастильних матеріалів, викиди Яворівського підприємства із виробництва сірки тощо.

Тому організація життєзабезпечення населення в разі виникнення надзвичайної ситуації є одним з основних завдань цивільної оборони України. Заходи життєзабезпечення здійснюються центральними та місцевими органами державної виконавчої влади, структурними підрозділами у їх складі, що безпосередньо відповідають за захист населення, адміністраціями підприємств, установ і організацій з метою задоволення життєвих потреб громадян, які потерпіли від наслідків НС.

Головними заходами є: надання житла; організація харчування; забезпечення одягом, взуттям та товарами першої необхідності; медичне обслуговування і т.п.

Організація життєзабезпечення населення в екстремальних умовах є комплекс заходів, спрямованих на створення і підтримання нормальних умов, життя здоров'я і працездатності людей.

Він включає:

- управління діяльністю робітників та службовців, всього населення при загрозі та виникненні НС;
- захист населення та територій від наслідків аварій, катастроф, стихійного лиха;
- забезпечення населення питною водою, продовольчими товарами і предметами першої необхідності;
- захист продовольства, харчової сировини, фуражу, вододжерел від радіаційного, хімічного та біологічного зараження (забруднення);
- житлове забезпечення і працевлаштування;

- комунально-побутове обслуговування;
- медичне обслуговування;
- навчання населення способам захисту і діям в умовах надзвичайних ситуацій;
- розробка і своєчасне введення режимів діяльності в умовах радіаційного, хімічного та біологічного зараження;
- санітарну обробку;
- знезараження(обеззараження) території, споруд, транспортних засобів, обладнання, сировини, матеріалів і готової продукції;
- підготовка сил та засобів і ведення РІНР в районах лиха і осередках ураження;
- забезпечення населення інформацією про характер і рівень небезпеки, порядок поведінки; морально-психологічну підготовку і міри, щодо підтримування високої психологічної стійкості людей в екстремальних умовах;
- міри, спрямовані на попередження, запобігання або ослаблення несприятливих для людей екологічних наслідків НС і інші заходи.

Всі ці заходи організуються державною виконавчою владою областей, районів, міст, районів у містах, селищ і сіл, органами управління цивільної оборони при чіткому погодженні між ними заходів, що проводяться.

Керівники підприємств, установ і організацій є безпосередніми виконавцями цих заходів. Заходи розробляються завчасно, відображаються в планах ЦО і виконуються як в період загрози так і після виникнення НС.

РОЗДІЛ 5

СТАН ЕКОЛОГІЧНОЇ БЕЗПЕКИ ТА ЗАХОДИ ЩОДО ЙОГО ПОКРАЩЕННЯ

Сільське господарство має більший вплив на природне середовище, ніж будь-яка інша галузь народного господарства. Причина цього в тому, що сільське господарство вимагає величезних площ. В результаті зазнають змін ландшафти цілих континентів. У Європі агроландшафт витіснив широколистяні ліси, в Україні рілля замінила степи.

Найсильніше на природне середовище впливає землеробство. Чинники його впливу такі:

- зведення природної рослинності на сільгоспугіддя;
- обробка (опушення) ґрунту, особливо із застосуванням відвального плуга;
- застосування мінеральних добрив і отрутохімікатів;
- меліорація земель.

Територія господарства розташована у зоні західного вологого лісостепу. Мікрорельєф виражений у формі рівнинних занижень, западин. Для попередження ерозійних процесів на окремих ділянках з хвилястим рельєфом розміщені сінокоси - угіддя, які вважаються ерозійно найбільш стійкими. На території господарства ґрунтовий покрив досить строкатий. Проте найбільш поширеними ґрунтами є чорноземи лучні. Загалом рельєф досліджуваного господарства дозволяє проводити механізований обробіток ґрунту, посів сільськогосподарських культур, догляд за ними та збирання врожаю.

У структурі посівних площ господарства посіви багаторічних трав займали в останні роки менше 10%. Для забезпечення відновлення якісних характеристик ґрунту цей показник доцільно суттєво підвищити. Тваринництво впливає на природу менше. Його вплив такий:

- перевипасання - тобто випас худоби на пасовищах в кількостях, що перевищують здатність системи до відновлення;
- неперероблені відходи тваринницьких комплексів.

До загальних порушень, які викликає сільськогосподарська діяльність, можна віднести:

- забруднення поверхневих вод (річок, озер, морів) і деградація водних екосистем при евтрофікації;
- забруднення ґрунтових вод;
- зведення лісів і деградація лісових екосистем (збезлісення);
- порушення водного режиму на значних територіях (при осушенні або зрошуванні);
- опустелювання внаслідок комплексного порушення структури ґрунтів і рослинного покриву;
- знищення природних місць проживання багатьох видів живих організмів і, як наслідок, вимирання та зникнення рідкісних видів.

У другій половині ХХ століття стала актуальною ще одна проблема: зменшення в продукції рослинництва вмісту вітамінів і мікроелементів і накопичення в продукції як рослинництва, так і тваринництва, шкідливих речовин (нітратів, пестицидів, гормонів, антибіотиків тощо). Причина цього - деградація ґрунтів, що веде до зниження рівня мікроелементів та інтенсифікації виробництва, особливо в тваринництві.

Витрати на екологізацію виробництва та захист навколишнього середовища мають суттєвий вплив на економічну стабільність та рентабельність виробництва, хоча якщо не зважати на цей процес можна платити високі штрафи за забруднення, виплати за позовами і втратити здатність до вироблення продукції взагалі. Поряд з додатковими матеріальними затратами, господарство систематично виділяє кошти на проведення природоохоронних заходів. Це є похвальним явищем, зважаючи на фінансово-нестійке становище господарства.

Господарство налічує також транспортні засоби, використання яких теж впливає на забруднення навколишнього середовища, зокрема викиди в атмосферу забруднюючих речовин, газів та пилу. Згідно чинного законодавства господарство повинно сплачувати збір за забруднення навколишнього

середовища. Обов'язковими також є платежі за скиди забруднюючих речовин безпосередньо у водні об'єкти.

Економічний результат всіх заходів полягає в обмеженні негативного впливу на навколишнє середовище і покращенні його стану; соціальний – в підвищенні життя населення, ефективності соціального виробництва; економічний ефект – в економії або попередженні втрат природних ресурсів, живої і уречевленої праці у виробничій та невиробничій сферах народного господарства.

З метою обмеження негативного впливу антропогенної діяльності на навколишнє середовище з боку підприємств агропромислового комплексу важливо дотримуватись еколого-економічної концентрації розвитку агропромислового комплексу, яка включає:

- інтегроване землеробство з найкращими рисами біологічної системи землеробства, припускаючи у розумних межах застосування добрив та пестицидів;
- застосування комплексу агротехнічних заходів з дотримання сівозмін, збереження рослинних решток, застосування гною, компостів і сидератів, проведення механічних культивацій;
- інтенсифікація сільськогосподарського виробництва;
- переведення малопродуктивних земель в екологічно стійкі угіддя.

Таблиця 5.1 - Шляхи покращення екологічної безпеки у ПАФ «Винниківська»

Шляхи вдосконалення екологічної безпеки	Суть заходів	Витрати, тис. грн.
Спеціальні склади для зберігання паливомастильних матеріалів	- будівництво спеціального складу для зберігання паливомастильних матеріалів.	477,7
Разом	-	477,7

Дані таблиці 5.1 свідчать, що ПАФ «Винниківській», необхідно виділити 477,7 тис. грн. на вдосконалення екологічної безпеки у 2022 р. на будівництво тимчасових споруд для зберігання запасу паливо-мастильних матеріалів.

Всі ці заходи забезпечать підвищення екологічної рівноваги на даних територіях. Також необхідно згадати, щодо покращення екологічної ситуації на території господарства проведено оновлення та оптимізація комплексу сільськогосподарської техніки з метою забезпечення мінімального негативного впливу на стан ґрунту, перехід на менш токсичні види пального, додержання режиму експлуатації транспортних засобів, облаштування приміщень для зберігання засобів захисту рослин, отрутохімікатів, облаштування пристроями для очищення скидів, зменшення їх впливу на стан атмосферного повітря, на погіршення стану підземних вод.

Фахівці в досліджуваному господарстві повинні здійснювати виважену оцінку природоохоронних ресурсів, визначити ефективність витрат на природоохоронні заходи. Планувати природоохоронні заходи у нерозривному зв'язку з іншими основними показниками економічного і соціального розвитку підприємства.

Екологічний захист навколишнього середовища включає також і екологічну стабільність земельної території регіону. Для цього необхідно вжити таких заходів:

- виведення малопродуктивних земель для наступного заліснення;
- підвищення рівня урожайності сільськогосподарських культур за рахунок системи агротехнічних заходів;
- цільове використання угідь;
- проведення агролісотехнічних заходів на ярах, балках та інших ерозійно небезпечних землях поблизу господарства;
- інші.

Висновки та пропозиції

В умовах розвитку в Україні ринкових відносин особливу значущість набуває дослідження проблем інвестиційної діяльності на регіональному рівні, забезпечення переходу до більш якісного, інвестиційно-інноваційного типу зростання, в основі якого лежать масштабні інвестиції.

Серед основних причин зниження рівня інвестиційної активності аграрного сектору вчені називають песимістичні очікування зниження результативності (окупності) інвестиційних потоків, зростання рівня ризиків внаслідок дії форс-мажорних обставин, високий рівень ставок за середньо- та довгостроковими кредитами, специфічні особливості аграрного бізнесу та низьку ефективність інвестиційного агроменеджменту.

З точки зору компанії, інвестиції є необхідним чинником модернізації, розвитку та зростання її конкурентної позиції на ринку. Обсяг здійснених інвестицій визначає силу чи економічну слабкість даного суб'єкта господарювання. Розвиток підприємств є предметом досліджень багатьох вчених.

За досліджуваний період продукція сільського господарства зросла на 5,2%, зокрема за рахунок зростання продукції рослинництва на 9,1%, а продукція тваринництва зменшилася на 3,1%, що є негативною тенденцією. В порівняльних цінах (відносних) вартість продукції рослинництва зросла на 1,4млрд.грн.

Виробництво зернових та бобових в цілому зростає в динаміці на 11,6%, що в абсолютному значенні склало 1,6млн.ц. Найбільшого приросту зазнало виробництво кукурудзи на зерно на 63,2% або 2,2 млн.ц. Скорочується виробництво картоплі на 5,7% або 970,3тис.ц., гречка на 79,6%, коренеплоди кормові на 17,9%. Значного зростання зазнали культури овочеві, тобто на 57,3%, що вказує на зростання попиту на їх виробництво.

Виробництво м'яса у 2020 році зменшилось у порівнянні із попереднім роком на 1,0% і становило 180,2 тис.т, у тому числі виробництво свинини – на 19,9%, проте більше виготовлено м'яса птиці – на 16,4%.

Обсяги капітальних інвестицій у Львівську область скоротилися у 2020 р. в порівнянні з 2018 р. і особливо в порівнянні з 2019 р. Такі інвестиції у грошовому еквіваленті скоротилися на 18,5% в 2020 р. в порівнянні з 2018 р., а за цей же період індекс капітальних інвестицій скоротився на 51,7%, що викликано, на нашу думку, карантинном, який негативно вплинув на усі процеси в країні.

Обсяги капітальних інвестицій в розрахунку на одну особу зростають в динаміці. Львівщина дещо відстає від показників в середньому по Україні, але тут немає розвинутої промисловості, яка присутня на східних теренах України.

Сільське господарство займає не значну частку у обсягах інвестицій і його частка у 2020 році складає всього 5,3% у загальних обсягах інвестиційних ресурсів. Ще до недавня спостерігалось зростання обсягів капітальних інвестицій. У 2019р. інвестиційна активність підприємств та організацій області суттєво знизилась. У 2020 році підприємствами здійснено 23,6 млрд.грн капітальних інвестицій, що всього на 50,8% менше порівняно з 2019 роком, а відносно 2010 року капіталовкладення скоротились майже на 25%.

Одним із напрямів активізації інвестиційної діяльності в сільському господарстві за кордоном є механізм оподаткування, який включає: податки на прибуток (чистий дохід) корпорацій; нерухомість, зокрема землю; капітал, що інвестується, або приріст основного капіталу; додану вартість; соціальне страхування найманої робочої сили; акцизи. На податки пересічний фермер США відраховує 2,5-3% від усіх своїх витрат.

Трансфер знань і технологій, що супроводжують іноземні інвестиції, стимулюючи інновації та ефективність праці, впливає на структуру виробництва. Якщо вони призначені для міжнародного ринку, ПІІ впливатимуть на обсяг та структуру експорту країни перебування.

Серед власних джерел фінансових ресурсів підприємства вагомим резервом є становлять амортизаційні відрахування підприємств. В економічно розвинених країнах вони як важливе джерело фінансування становлять близько 40 % від загального обсягу поточних і капітальних витрат аграрних підприємств

з позабюджетних джерел. В Україні цей показник коливається на рівні 10-15 % (залежно від галузей і виробництв). Це призводить до обмеженості інвестиційних ресурсів агроформувань.

В умовах розвинутих ринкових відносин важливим джерелом інвестиційного забезпечення розвитку аграрних підприємств є лізинг. Він є довгостроковою орендою машин, обладнання, транспортних засобів, виробничих споруд тощо на підставі договору між орендодавцем і орендарем.

Інвестиції варто залучати у всі сфери виробництва, але залежно від рівня інноваційного потенціалу та конкурентоспроможності їх обсяг та спрямування можуть бути різними. Так, для аграрної сфери економіки із низьким рівнем інноваційного потенціалу та конкурентоспроможності кошти слід вкладати в структурну перебудову економіки підприємств, що дасть змогу стабілізувати фінансово-економічний стан та відповідно сформувати інноваційний потенціал і конкурентні переваги суб'єкта господарювання. Для аграрної сфери економіки із середнім рівнем інноваційного потенціалу та конкурентоспроможності інвестиції варто спрямовувати в ті види економічної діяльності, які дадуть змогу в найкоротший термін створити інноваційний продукт та забезпечити конкурентоспроможність підприємства.

На закінчення варто зазначити, що пандемія COVID-19 також виявилася важливою для припливу прямих іноземних та внутрішніх інвестицій.

Бібліографічний список

1. Ашуєв А.М. Бенчмаркінг як інструмент антикризового управління підприємством / А.М. Ашуєв // Актуальні проблеми економіки. – 2003. – №4 (22). – С. 47-50.
2. Бакай С. С. Організаційна культура в контексті методології організаційного розвитку підприємств // Вісник ХНАУ. – 2004. – № 7 – С. 202-207.
3. Борейко І.П. Оцінка інвестиційної діяльності підприємств аграрного сектору економіки. Економіка АПК. 2009. № 12. С. 74—80.
4. Вініченко І.І. Інвестиційна діяльність аграрних підприємств: [монографія]. Донецьк, 2010. 444 с.
5. Владимирська Н.І. Особливості міжнародного інвестування в економіку України. Економічні інновації. 2019. Т. 21. Вип. 3(72). С. 26–36.
6. Войнаренко М.П. Управління інвестиційною діяльністю промислових підприємств: монографія / М.П. Войнаренко, І.Ю. Єпіфанова. – Вінниця: ВНТУ, 2011. – 188 с.
7. Голобородько Т.В. Економічна оцінка та досвід стимулювання інвестиційних процесів у сільському господарстві Дніпропетровської області. Науковий вісник Херсонського державного університету. 2014. Вип. 7. Ч. I. С. 186–189.
8. Гукалюк А. Ф. Інвестиційна привабливість як чинник підвищення конкурентоспроможності території / А. Ф. Гукалюк, І. М. Іванович // Актуальні проблеми економіки. – 2010. – № 6. – С. 167–173.
9. Дем'янчук О.Р., Костецький В.В. Інвестиційна діяльність підприємства як фактор його розвитку. ТНЕУ, – 2017. [Електронний ресурс]. – Режим доступу: <http://dspace.tneu.edu.ua/bitstream/316497/27811/1/43.pdf>.
10. Державна служба статистики України [Електронний ресурс] – Режим доступу до ресурсу: <http://www.ukrstat.gov.ua/>

11. Держпідтримка АПК2020: програми, механізми, терміни [Електронний ресурс] // Інформаційно-аналітичний портал АПК України: [офіційний сайт]. — Режим

доступу: <https://agro.me.gov.ua/ua/news/derzhpidtrimkaapk2020programimehanizmitermini>

12. Дзеніс В.О. Міжнародна інвестиційна привабливість підприємства. Світове господарство і міжнародні економічні відносини. 2017. №5. с. 23-29

13. Здреник В. С. Сутність і необхідність інвестиційного планування на підприємстві // Бухгалтерський облік, аналіз та аудит: проблеми теорії, методології, організації. - № 2,2015.

14. Зятковська Л. І. Вплив фінансової політики держави на підвищення екологічної безпеки промислового виробництва / Л. І. Зятковська Ефективність державного управління в контексті Європейської інтеграції : матеріали науково-практичної конференції / за заг. ред.. А. О. Чемериса - Львів : ЛІДУ НАДУ, 2004. - Ч. 2 . - 322 с. - С. 178-181.

15. Катан Л.І. Оцінка інвестиційної привабливості підприємства / Л.І. Катан / Фінансові ринки та цінні папери. — 2010. — № 17. — С. 23—25.

16. Кісіль М. І. Інвестиційне забезпечення розвитку сільського господарства України в стратегічній перспективі. Вісник аграрної науки. 2018. № 1. С. 78-82.

17. Крупка Я.Д. Прогресивні методи оцінки та обліку інвестиційних ресурсів / Я.Д. Крупка – Тернопіль : Економічна думка, 2009. – 354 с.

18. Крюкова О.І. Пріоритети розвитку інвестиційної діяльності в аграрному секторі України у контексті сучасних європейських тенденцій Інноваційна економіка – 1-2'2021 [86]

19. Кучер А.В. Методичні засади оцінювання інвестиційної привабливості землекористувань аграрних підприємств. Вісник економічної науки України. 2018. № 1. С. 77–85

20. Лайко Г. П. Формування інвестиційної привабливості підприємств АПК/ Автореферат дис. канд екон. наук. Київ 2004, 30с.

21. Левандівський О.Т. Теоретичні засади інвестиційної діяльності // Актуальні проблеми розвитку економіки регіону: Наук. Журнал. ІваноФранківськ, 2016. – Том 1 – вип. 12. – С. 98–104.
22. Мазаракі А.А. Економіка торговельних підприємств / А.А.Мазаракі та ін. ; [під ред. Н.М. Ушакової]. – К. : Хрещатик, 1999.-800 с.
23. Майорова Т.В. Інвестиційна діяльність / Майорова Т.В. – К.: ЦУЛ, 2006. – 376 с.
24. Майорова Т.В. Інвестиційна діяльність: підручник. К.: центр учбової літератури, 2009. – 472 с.
25. Мацибора Т. В. Оцінка інвестиційної привабливості продукції сільськогосподарських підприємств. Економіка АПК. 2019. № 1. С. 50 — 55.
26. Мельник М. І. Теоретико-методологічні засади оцінки та моделювання інвестиційного клімату регіону [Текст] : дис. канд. екон. наук : 08.10.01 / М. І. Мельник. — Львів : [б. в.], 2004. — 301 с
27. Мойсеєнко І.П. Інвестиційний аналіз конкурентних переваг підприємства / І.П. Мойсеєнко //Проблеми науки. – 2008. – № 1.
28. Москальова А. Роль інвестицій у соціально-економічному розвитку держави. - Вінницький навчально-науковий інститут економіки ТНЕУ. – с.18-19.
29. Негода, Ю. В. Оцінка та підвищення інвестиційної привабливості аграрного сектору економіки країни [Текст] : бібліографія / Ю. В. Негода // Агросвіт. - 2019. - № 15. - С. 14-20.
30. Панченко Є. Г. Міжнародний менеджмент: навч.-метод. Посіб/ К.: КНЕУ, 2017. 468 с.
31. Партин, Г. О. Фінансовий менеджмент [Текст] : навч. посібн. / Г. О. Партин, Н. Є. Селюченко. – Львів : Вид-во НУ «ЛП», 2010. – 332 с.
32. Пересада А. А. Управління інвестиційним процесом [Текст] : монографія / А. А. Пересада. — К. : Лібра, 2002. — 472 с.
33. План заходів з реалізації у 2021-2023 роках Стратегії розвитку Львівської області на період 2021-2027 років (у новій редакції). – 2020.

https://loda.gov.ua/upload/users_files/22/upload/Plan%20zahodiv%202021-2023_NEW.pdf

34. Рибіна Л.О. Особливості інвестиційної діяльності в аграрному секторі України. Науковий вісник Мукачівського державного університету. 2017. Вип. 11. С. 450–454.

35. Рижикова Н. І. Управління інноваційно-інвестиційною діяльністю підприємств та об'єднань агропромислового виробництва: стратегії, механізми та інструментарій : монографія. Харків : «Смугаста типографія», 2017. 400 с.

36. Стратегія розвитку Львівської області на період 2021-2027 років. – 2019. https://loda.gov.ua/upload/users_files/22/upload/948_Strategija.pdf

37. Трясиціна Н.Ю. Комплексна оцінка інвестиційно привабливості підприємств /Н.Ю. Трясицина // Економічний аналіз. — 2012. — №18. — С.18—28.

38. Федоренко В.Г. Інвестознавство : [підруч.] / В. Федоренко, А. Гойко / [за наук. ред. В.Г. Федоренка]. – К. : МАУП, 2000. – 408 с.

39. Федорчак О. В. Основні підходи до наукового визначення інвестиційного клімату / О. В. Федорчак // Ефективність державного управління. - 2016. - Вип. 1-2(1). - С. 162-171. - Режим доступу: http://nbuv.gov.ua/UJRN/efdu_2016_1-2%281%29__20

40. Фрунза, С. А. Забезпечення інвестиційного розвитку аграрної сфери національної економіки. Наукові праці Кіровоградського національного технічного університету. Економічні науки: зб. наук. пр. - Кіровоград: КНТУ, 2010. Вип. 17. С. 101-107.

41. Хміль Ф.І. Основи менеджменту: Підручник / Ф.І.Хміль. – К.: Академвидав, 2007. – 576 с.

42. Ходаківський В.М., Місевич М.А. Інвестиційна привабливість сільськогосподарських підприємств у контексті їх галузевої структури виробництва. Економічна наука. Інвестиції: практика та досвід. 2017. № 3. С. 31–37. URL: http://www.investplan.com.ua/pdf/3_2017/7.pdf (дата звернення: 10.10.2020).

43. Яковенко В.Б. Менеджмент і маркетинг : Навч.посібник /
В.Б.Яковенко. – К.: Вид-во Європ.у-ту. – 2007. – 144 с