

Міністерство освіти та науки України
Львівський національний університет природокористування
Факультет землевпорядкування та туризму
Кафедра землеустрою

Кваліфікаційна (дипломна) робота
освітнього ступеня «Магістр»
на тему:

**«Просторове планування як цілісний інструмент
управління земельними ресурсами»**

Спеціальність 193 «Геодезія та землеустрій»

Виконав: студент 2-го курсу, групи ЗВ – 62

Коваль Дмитро Богданович

(ім'я та прізвище)

Керівник: к.е.н., доцент Ольга Григорівна Солтис

(ім'я та прізвище)

Рецензент: Надія Іванівна Кришеник

(ім'я та прізвище)

Дубляни 2024

УДК 332.33

Просторове планування як цілісний інструмент управління земельними ресурсами. Коваль Дмитро Богданович. – Кваліфікаційна робота. Кафедра землеустрою. – Дубляни, Львівський національний університет природокористування, 2024.

71 с. текстової част., 17 рис., 3 табл., 53 джерела літератури, мультимедійна презентація.

В роботі розкрито поняття просторового планування в новому адміністративно-територіальному поділі, виокремлено проблеми запровадження просторового планування в Україні; проаналізовано сучасний стан використання земель Шацької селищної територіальної громади Ковельського району Волинської області, запропоновано методичні підходи до територіально-просторового планування території шацької територіальної громади; розглянуто питання охорони праці та охорони природи.

ЗМІСТ

ВСТУП.....	5
1 ПОНЯТТЯ ПРОСТОРОВОГО ПЛАНУВАННЯ В НОВОМУ АДМІНІСТРАТИВНО-ТЕРИТОРІАЛЬНОМУ ПОДІЛІ.....	8
2 ПРОБЛЕМАТИКА ЗАПРОВАДЖЕННЯ ПРОСТОРОВОГО ПЛАНУВАННЯ.....	21
3 СУЧАСНИЙ СТАН ВИКОРИСТАННЯ ЗЕМЕЛЬ ШАЦЬКОЇ СЕЛИЩНОЇ ТЕРИТОРІАЛЬНОЇ ГРОМАДИ ВОЛИНСЬКОЇ ОБЛАСТІ	25
4 МЕТОДИЧНІ ПІДХОДИ ДО ТЕРИТОРІАЛЬНО-ПРОСТОРОВОГО ПЛАНУВАННЯ ТЕРИТОРІЇ ШАЦЬКОЇ ТЕРИТОРІАЛЬНОЇ ГРОМАДИ.....	35
5 ОХОРОНА ПРИРОДИ ТА НАВКОЛИШНЬОГО ПРИРОДНОГО СЕРЕДОВИЩА	49
6 ОХОРОНА ПРАЦІ ТА ЗАХИСТ НАСЕЛЕННЯ ВІД НАДЗВИЧАЙНИХ СИТУАЦІЙ.....	55
ВИСНОВКИ І ПРОПОЗИЦІЇ.....	63
СПИСОК ВИКОРИСТАНИХ ДЖЕРЕЛ.....	66

ВСТУП

Сьогодні в Україні, реформа, спрямована на децентралізацію влади, відкриває широкі можливості для розвитку. Одне з основних завдань цієї реформи – забезпечити обґрунтовану територіальну основу для функціонування місцевого самоврядування та органів виконавчої влади. Крім того, реформа надає широкі повноваження на місця для забезпечення економічного, культурного та соціального розвитку.

Просторове планування є однією з найважливіших сфер діяльності в сучасному суспільстві. Воно має тісний зв'язок зі стратегічним плануванням громад і є спробою суспільства впливати на географічний розподіл людей, їх діяльність і ресурси. Просторове планування відбувається на різних рівнях – місцевому, регіональному, національному та міжнародному. Цей вид планування використовується органами державної влади та місцевого самоврядування для визначення перспектив розвитку територій, розподіл населення та здійснення різних типів діяльності у просторі. Просторове планування є необхідним для забезпечення балансу між конкуруючими потребами економіки, суспільства та збереженням навколишнього середовища.

Зараз проблеми у просторовому плануванні на рівні об'єднаних територіальних громад можуть вплинути на їхню перспективу сталого розвитку. Просторове планування має потенціал покращити діяльність та інвестиційний розвиток таких громад. Проте неналежне нормативно-правове регулювання, недружелюбність деяких посадовців районних та обласних органів влади до реформи децентралізації і відсутність чітких методичних рекомендацій сповільнюють цей процес. Крім того, низький рівень підготовки управлінського персоналу викликає помилки і відлякує потенційних інвесторів.

Сьогодні в Україні, реформа, спрямована на децентралізацію влади, відкриває широкі можливості для розвитку. Одне з основних завдань цієї

реформи – забезпечити обґрунтовану територіальну основу для функціонування місцевого самоврядування та органів виконавчої влади. Крім того, реформа надає широкі повноваження на місця для забезпечення економічного, культурного та соціального розвитку.

У контексті проведення адміністративної реформи та процесів вдосконалення законодавства, з'являється можливість зміцнити важливість органів місцевого самоврядування в Україні та вдосконалити систему просторового планування. Просторове планування включає не лише аспекти містобудування, але й розв'язує питання організації всіх територій. Його завданням є забезпечення сталого розвитку землекористування в поєднанні з охороною довкілля, економічним зростанням, благополуччям населення та поліпшенням соціальної інфраструктури.

Ідея інтегрованого підходу до розвитку територій полягає у гармонійному плануванні використання земель громади, заснованому на ринково орієнтованій землевпорядній документації. Врахування та дотримання цієї документації є гарантією забезпечення розвитку територій у відповідності до європейських стандартів. Такий підхід дозволяє поєднати комплексні плани соціально-економічного розвитку громад з просторовою системою землеустрою, що підвищує їхню достовірність. Крім того, цей підхід є перевагою для громади, оскільки він сприяє отриманню фінансування з державного бюджету і залученню інших інвестиційних ресурсів. Використання організаційно-інституційної структури землеустрою у просторовому плануванні громад дозволить забезпечити залучення капіталу. Удосконалення процесу просторового планування територій є важливим для побудови інтегрованої системи управління землекористуванням.

Враховуючи те, що ефективне просторове планування сприяє ефективному функціонуванню системи управління, а неефективне планування, навпаки, призведе до низької якості управлінських рішень, встановлено, що тема просторового планування землекористування на сьогодні стає все більш актуальною.

Мета та завдання дослідження. Метою дослідження є визначення сутності просторового планування як цілісного інструменту управління земельними ресурсами.

Для досягнення поставленої мети було виконано наступні завдання:

- розкрити поняття просторового планування в новому адміністративно-територіальному поділі,
- виокремити проблеми запровадження просторового планування в Україні;
- проаналізувати сучасний стан використання земель Шацької селищної територіальної громади Ковельського району Волинської області;
- запропонувати методичні підходи до територіально-просторового планування в межах об'єднаної територіальної громади.

Об'єкт та предмет дослідження. Об'єктом дослідження є суспільні відносини у сфері просторового планування як цілісного інструменту управління земельними ресурсами.

Предмет дослідження – теоретичні підходи й практичні заходи, які спрямовані на обґрунтування ефективного управління землями громади.

Методи дослідження. Проведені дослідження мають теоретичну та методичну основу, яка базується на принципах сучасних теорій ефективного і раціонального використання земельних ресурсів, а також на законодавчих та нормативних актах України.

Структура, обсяги кваліфікаційної роботи. Кваліфікаційна робота містить: вступ, шість розділів, висновки, бібліографічний список. Обсяг основної частини складає 71 сторінку тексту, що містить 3 таблиці, 17 рисунків. Бібліографічний список складає 53 назви використаних джерел.

1 ПОНЯТТЯ ПРОСТОРОВОГО ПЛАНУВАННЯ В НОВОМУ АДМІНІСТРАТИВНО-ТЕРИТОРІАЛЬНОМУ ПОДІЛІ

Планування є необхідною складовою будь-якої економічної діяльності, організації та її реалізації. У своїй найбільш загальній формі, планування полягає в формуванні намірів про майбутні заходи. Воно є необхідним не лише для підприємців, але й для інших елементів економічної системи, таких як організації, галузеві та територіальні утворення, а також для держави. Планування розвитку землекористування може чітко сформулювати цілі та сприяти досягненню умов і результатів. Планування є процесом, що базується на розумному виборі методів, які дозволяють досягти поставлених цілей з мінімальними витратами і в найкоротші терміни. Проте, інтуїтивна економічна діяльність не може забезпечити подібних результатів, особливо у великому масштабі [42].

Існує багато підходів до того, як розуміти суть та роль планування в економічному розвитку. Дати точне визначення планування важко, оскільки цей процес значно змінюється залежно від різних факторів, таких як рівень використання планування в країні, галузь, в якій воно використовується, а також тип соціальних відносин. Ця різноманітність призвела до розробки та використання у світі двох різних моделей планування: централізованого та децентралізованого (ринкового).

Ціллю планування розвитку є покращення рівня життя населення за допомогою здійснення та підтримки швидкого економічного зростання шляхом реформування організаційно-правової структури з метою поступового уникнення таких ситуацій. Відповідно до теорії планування розвитку, планування охоплює не тільки економічний зріст, але також інституційні зміни (рис. 1.1).

В літературі та практичній діяльності часто згадуються та використовуються різні види планування розвитку землекористування територій. Ці види включають просторове (територіальне), стратегічне,

програмне, ландшафтне та комплексне планування [31]. Хоча вони мають різні назви, два загальних фактори, що визначають їх схожість, це характер діяльності (планування) та об'єкт дослідження і впливу (територія).

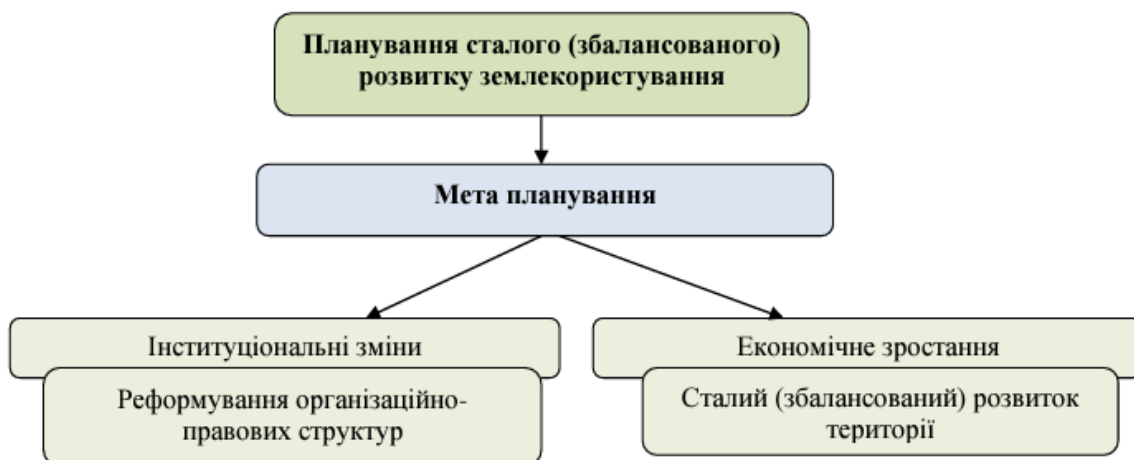


Рисунок 1.1 – Планування сталого (збалансованого) розвитку [48]

Очевидно, що всі типи планування мають спільну мету – забезпечення сталого збалансованого розвитку як території в цілому, так і конкретного землекористування. Просторове (територіальне) планування має більш самостійний статус і включає в себе весь комплекс містобудівного проектування та землеустрою, що обов'язково має законодавче обґрунтування.

Просторове планування входить до складу важливих аспектів сучасного суспільства і сприяє стратегічному плануванню громад та країн. Його основна мета полягає у впливі на розподіл людей, їх діяльності та ресурсів через використання просторових рішень. Зазвичай просторове планування проводиться на різних рівнях, таких як місцевий, регіональний, національний та міжнародний, і відбувається в публічному секторі. Ця діяльність зазвичай призводить до розробки просторового плану, у якому галузеві політики мають бути узгоджені.

Україна в даний час знаходиться на етапі перехідного процесу в галузі просторового планування, з віддаленням від централізованої політики та підходів у плануванні до використання сучасних інтегрованих та стратегічних методів. Раніше, в Україні застосовувався підхід централізованого

планування, який відповідав економічній та державній моделі Радянського Союзу, що призвело переважно до промислового та міського розвитку великих населених пунктів [44].

Після того, як Україна стала незалежною і вступила на світовий ринок, вона зіткнулась з багатьма кризами. Розвиток галузі просторового планування був знехтуваний державою впродовж тривалого часу, а практики і академічні підходи залишалися централізованими, що впливало на законодавство та державні стандарти. Однак, ситуація змінилась, і зараз ця галузь стала пріоритетом як парламенту так і уряду, зокрема Міністерства регіонального розвитку. Останні події, зокрема прийняття нових законів, реформування і створення Державного земельного кадастру та оновлення державних будівельних норм, свідчать про це. Фактично, до прийняття закону № 2280 термін «просторове планування» не визначався в законодавстві, а використовувався термін «містобудування» для планування всіх видів територій – сільських, міських, районних, обласних тощо, а плани просторового розвитку називались «містобудівною документацією» [42].

Завдяки використанню просторового підходу, досягається покращення якості управління землекористуванням шляхом охоплення всіх необхідних процесів господарського використання земельних ресурсів. Це призводить до значного специфічного організаційно-економічного ефекту. За допомогою методології просторового управління можна досягти цього ефекту, який найчастіше не досягається за допомогою дискретного управління. Розвинені економічні системи мають можливість отримати цей ефект з просторово орієнтованих методологічних позицій.

У сучасних умовах, сталий просторовий розвиток обумовлений конкретними учасниками, що беруть участь у господарській діяльності, і типами відносин, що між ними формуються. Це визначає спрямованість розвитку сталого землекористування, включаючи різноманітні цілі, завдання та основні напрями. У вільному просторовому розвитку учасники можуть взаємодіяти у різних формах, таких як ієрархічні, коаліційні або асоціативні.

При цьому, їхні основні права залишаються рівними. Вибір типу відносин між учасниками просторового розвитку визначає характер комунікації між ними, надаючи простору сталого розвитку економічний, соціально-культурний, екологічний, політичний та інші програмні та проектні зміст [33].

Україні потрібно знайти відповідну сучасним умовам форму сталого просторового розвитку, що є необхідністю внаслідок загальних системних змін в країні, починаючи з реформування земельних відносин. Людська діяльність сприяє формуванню, зміні і розвитку простору, а господарюючий суб'єкт, керуючись своїми цілями та досвідом, визначає розвиток землекористування і формує світогляд щодо просторового планування на основі економічного, соціального та природничо-наукового досвіду.

Аналізуючи різні підходи до зрозуміння сутності планування використання земель, можна виокремити систему планування розвитку сталого землекористування як процес, що включає в себе набір спрямованих на досягнення цілей дій і інструментів для досягнення збалансованого еколого-економічного та соціального розвитку.

На сьогоднішній день, планувальна система в Україні ґрунтується на законодавчій та інституціональній базі, яка використовує значний досвід у плануванні. Однак, система потребує постійного вдосконалення та наукової підтримки розроблюваних документів. Ці кроки дозволять інтегрувати європейські підходи ефективно, а не лише формально, збагачуючи їх національною специфікою.

Згідно з дослідженнями А.М. Третяка [48, 52], суть територіального планування землекористування полягає у визначенні методів, режимів і типів раціонального використання земельної площі на певній території. Це включає оцінку стану використання земельних ресурсів, альтернативних моделей і природних, соціальних і економічних умов. Мета полягає в виборі найкращих видів і типів землекористування, напрямів діяльності, що допоможуть вирішити завдання, враховуючи обмеження території у використанні земель.

Отже, з метою забезпечення сталого розвитку використання землі, з урахуванням збереження природно-ресурсного потенціалу та вирішення широкого спектру соціальних, економічних, демографічних, культурних, інституціональних та інших проблем, землекористування територій потрібно розглядати як один з основних інструментів державної земельної політики з метою задоволення державних, місцевих, бізнесових та громадських інтересів щодо організації використання та охорони землі. Адміністрування такого режиму землекористування повинне забезпечувати відповідність вимогам та цілям, щоб не завдати шкоди навколишньому середовищу та суспільству. Згідно з теорією розвитку, плануванню та розвитку економіки, з особливим акцентом на сталий розвиток землекористування, потрібні не лише економічне зростання, а й інституціональні зміни в соціальному та екологічному стані відповідної території (рис. 1.2).



Рисунок 1.2 – Логічно-змістовна модель сутності планування сталого (збалансованого) розвитку землекористування [48]

Отже, просторове планування розвитку землекористування включає в себе інституційне формування та функціонування системи землекористування та економічного зростання територій на основі екологічно-раціонального і соціального середовища. Планування передбачає встановлення цілей, змісту, послідовності, термінів і методів реалізації конкретних дій протягом певного періоду часу. План – це концепція, яка вимагає здійснення визначених заходів, спрямованих на спільну мету [48].

Метою документації з просторового планування є юридичне утвердження вирішення майбутніх аспектів розвитку використання конкретної території на всіх рівнях, включаючи міжнародний. Головні цілі - забезпечення сталого та організованого соціального та економічного розвитку, а також гарантування прозорості, законності та рівних правил для всіх учасників цього процесу. Тому, ця документація має бути доступною для громадськості.

Документація, що стосується просторового планування в Україні, в основному містить інформацію про поточну просторову ситуацію, таку як розташування зон і ділянок, обмеження, інфраструктуру та мережі, розподіл населення та господарську діяльність, а також містить бачення та проектні рішення для майбутнього просторового розвитку. Тому, така документація є цінним джерелом для розуміння поточної ситуації на території, особливо якщо дані є точними та актуальними. Щодо наявності такої документації для кожної адміністративної одиниці в Україні, це може варіюватись. Існує певна документація для більш великих міст та регіонів, але наявність такої документації для кожної адміністративної одиниці не є гарантованою. Така документація може слугувати в розробці стратегій та рішень щодо просторового розвитку, але успішність цих зусиль залежить від багатьох факторів, включаючи ефективне впровадження та використання цієї документації, а також координацію між різними зацікавленими сторонами [22, 25, 27].

Варто відзначити, що сталий просторовий розвиток потребує широкоглядного підходу, який враховує не лише документацію, але й соціально-економічні чинники, принципи сталості та забезпечення екологічної збалансованості.

Плани просторового розвитку необхідно оновлювати та адаптувати протягом 15-20 років, щоб враховувати зміни та забезпечити їх актуальність.

Встановлено чотири адміністративні рівні просторового планування – національний (країна), регіональний (область), субрегіональний (райони) та місцевий (населені пункти й об'єднані територіальні громади).

Генеральна схема планування території України, яка була схвалена спеціальним Законом України "Про Генеральну Схему планування Території України" у 2002 році, є основним документом національного рівня в просторовому плануванні території держави. Вона ще діє, бо немає обмежень щодо терміну дії містобудівних документів в Україні, але її періодичність перегляду завершилася, тому настав час створити нову схему, особливо з урахуванням сучасних геополітичних змін. Генеральна схема охоплює всю територію України і складається з 27 схематичних зображень (схем) і текстових матеріалів (пояснювальна записка) [42].

Схема планування території області є документом, який представляє регіональний або обласний рівень планування. За даними ресурсу РМАР, за винятком Київської області (документація датована 1988 роком), всі інші області мають сучасні схеми планування, оскільки більшість з них було затверджено після 2010 року (рис. 1.3).

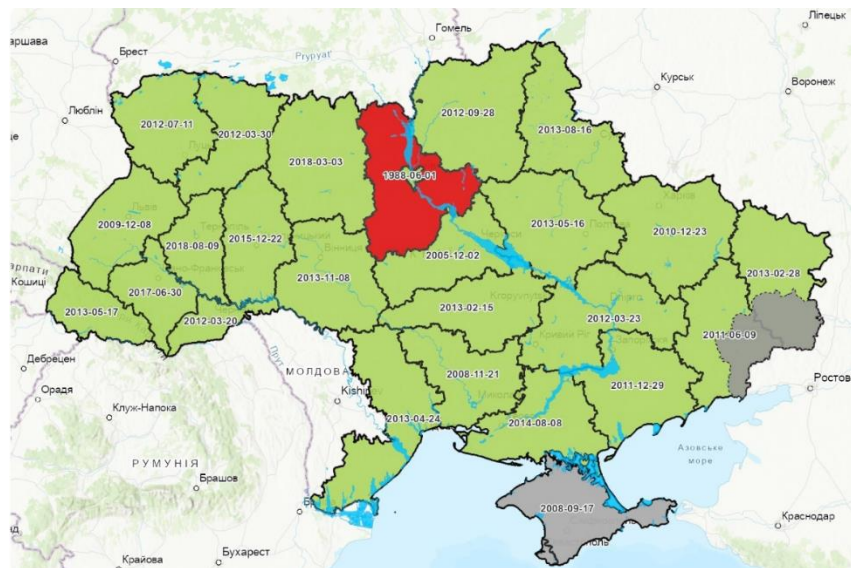


Рисунок 1.3 – Регіональний (обласний) рівень просторового планування в Україні [42]

Субрегіональний рівень просторового планування характеризується значно нижчими показниками по забезпеченню (рис. 1.4). Інформація щодо даного рівня недоступна для всіх районів, але загалом видно, що більшість планів розвитку територій районів були складені та схвалені до 1992 року. Це стосується 298 схем з 490 районів, що становить 61% застарілої документації.

Ймовірно, відсоток є навіть вище, оскільки про ще 130 районів (27%) немає відповідної інформації.

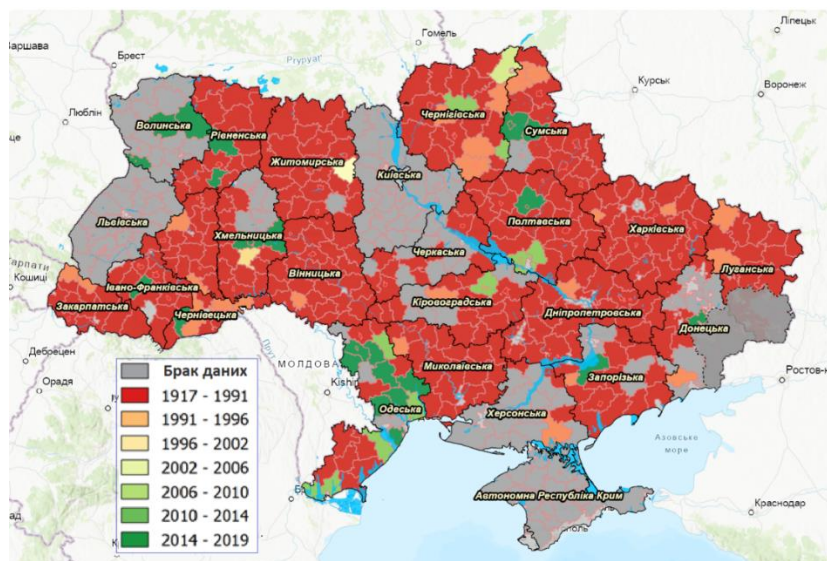


Рисунок 1.4 – Субрегіональний (районний) рівень просторового планування в Україні [42]

Місцевий рівень планування представлений Генеральними планами населених пунктів (міст, селищ та сіл), проте дані щодо 40% (11605) населених пунктів з 29726 відсутні (рис.1.5). У той же час, 47% (13900) населених пунктів мають генеральні плани, які датовані до 1992 року.

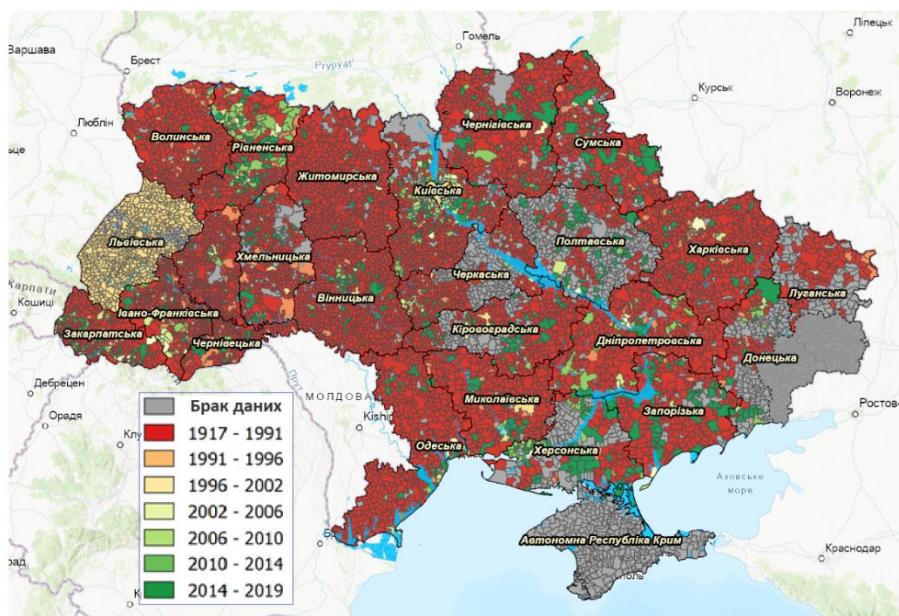


Рисунок 1.5– Місцевий рівень просторового планування в Україні [42]

Ця карта показує територію місцевих рад (10375) відповідно до дати затвердження генерального плану основного населеного пункту. Ми припускаємо, що ця ситуація з документацією подібна для менших та менш розвинених населених пунктів в межах даної ради. У нашому веб-додатку є окрема карта, яка відображає кожен населений пункт для більшої наглядності.

В Україні сучасна система територіального планування сформувалась на основі довготривалого вітчизняного досвіду, що постійно розвивається, зокрема відповідно до принципів сталого просторового розвитку Європейського континенту, а також інших документів, які розробляються СЕМАТ/Радою Європи та Європейським Союзом. Цей процес супроводжується переорієнтацією на підтримку соціальної єдності, зміцнення незалежності та територіальної цілісності України, а також більш чітким розподілом повноважень та відповідальності між державними органами та органами місцевого самоврядування. Це надає принципово нові можливості для подальшого демократичного розвитку нашого суспільства [47].

При цьому значення планування території як ефективного засобу інтеграції на конкретних територіях зростає. Воно сприяє узгодженню не лише місцевих, регіональних та загальнодержавних інтересів, а й різноманітних секторальних інтересів, а також обґрунтованому визначенню перспектив їх збалансованого розвитку. Сучасний світ демонструє зростання значення простору у соціальному розвитку. Це пояснюється тим, що простір розглядається не лише як пасивне оточення для різноманітних видів діяльності, але й як складна біо-соціо-економічна система, яка активно впливає на вибір шляхів та інтенсивності використання простору у зв'язку з її різноманітними особливостями.

Один з основних інструментів для забезпечення сталого розвитку – це комплексне планування територій. Воно відіграє суттєву роль у створенні довгострокових перспектив розвитку, сприяє економічному зростанню та оптимальному використанню природних ресурсів.

Існуюча система планування та охорони земель та інших природних ресурсів не ефективна та вимагає значних фінансових затрат. А.М. Третяком [48] запропоновано модель методології інституціонального розвитку територіально-просторового планування, яка полягає у вдосконаленні системи територіального планування землекористування об'єднаних територіальних громад шляхом інтеграції з містобудівним плануванням (рис. 1.6).

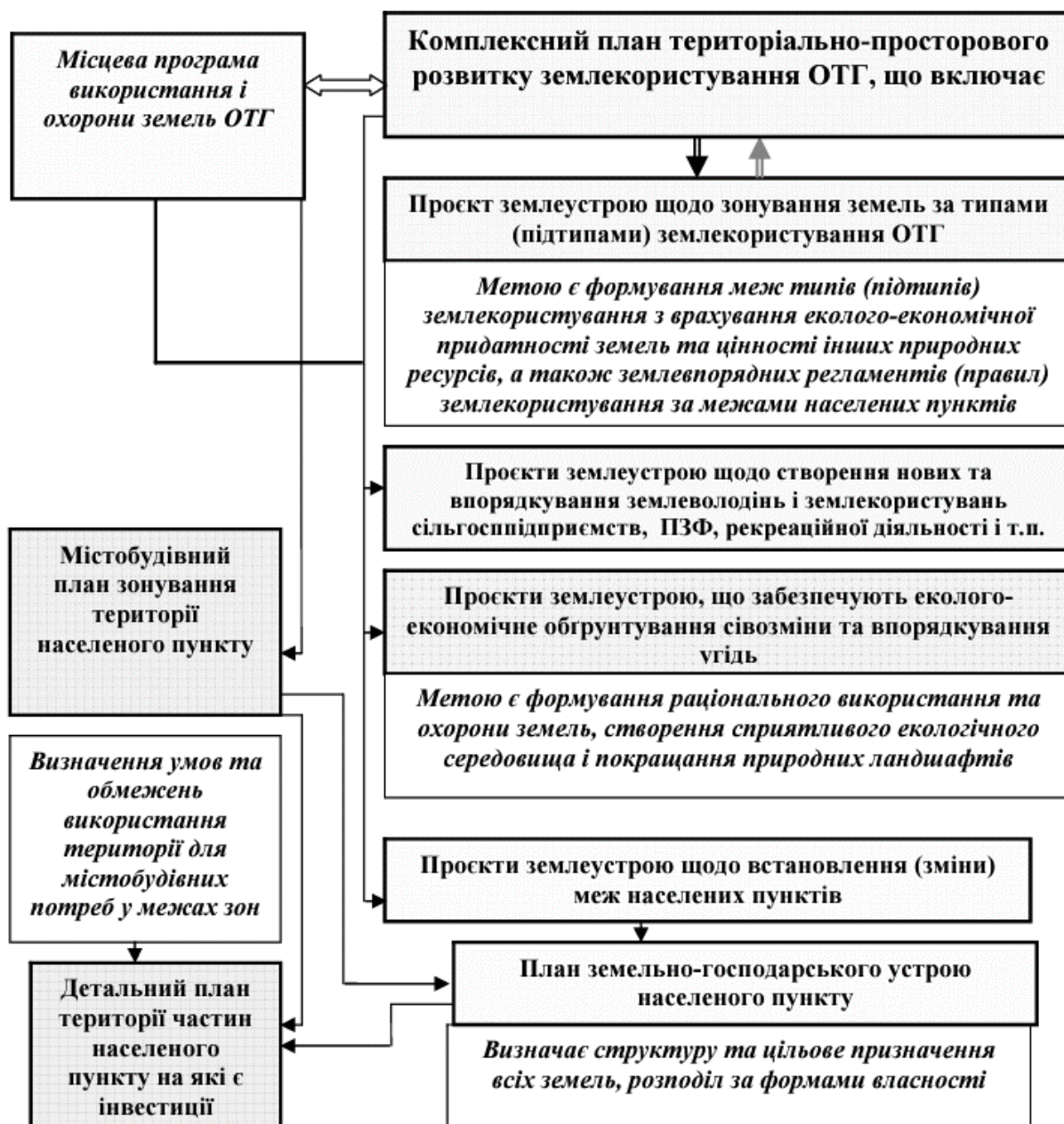


Рисунок 1.6 – Модель територіально-просторового планування землекористування [48]

Ця модель передбачає відмову від Генеральних планів сільських населених пунктів та Схем планування територій ОТГ, як не ринкової містобудівної документації. Вона також спрямована на покращення інституції планувальної землепорядної документації для розроблення Комплексних планів територіально-просторового розвитку землекористування ОТГ. Ці плани включають зонування земель за типами (підтипами) землекористування з оцінкою придатності земель та цінностей інших природних ресурсів.

Використання зонування земель за типами (підтипами) землекористування на місцевому рівні є концептуальним науковим рішенням, яке сприятиме поліпшенню інституції планування використання земель. Це дозволить значно скоротити строк оформлення надання земельної ділянки земель державної або комунальної власності, з 8,5 місяців до 2,5 місяців, а також приватної земельної ділянки до 1-5 робочих днів. Крім того, впровадження цього рішення дозволить зменшити трансакційні витрати на 36 млрд. гривень. Вартість одного робочого дня оцінюється у 12 тис. гривень. Додатково, це призведе до розроблення близько 500 тис. проєктів землеустрою щорічно по всій країні.

На шляху до створення нової системи просторового планування, яка відповідала б сучасним потребам та викликам, Україні знадобився значний проміжок часу. Але наразі країна досягла точки перелому і має великі можливості для розвитку у галузі просторового планування. Це стало можливим завдяки проведенню реформи децентралізації повноважень, підготовки до територіальної реформи, удосконаленню законодавства (включаючи ДБН, закон № 2280, закон «Про національну інфраструктуру геопросторових даних» і ін.), реформуванню інституцій та широкому залученню громадськості.

У національному масштабі основними пріоритетами є навчання кваліфікованих фахівців, вдосконалення правового поля, завершення реформ, розподіл бюджетів, створення комплексного кадастру просторового розвитку, зокрема, органи місцевого самоврядування повинні створити ефективну

систему місцевого управління просторового планування, виконати інвентаризацію та систематизацію даних про свої території та активи, а також забезпечити постійний моніторинг і надавати громаді прозору та легітимну документацію з просторового планування. Міжнародна спільнота активно підтримує Україну в цих зусиллях, надаючи експертну та фінансову підтримку. Такі міжнародні проекти та інституції сприяють розвитку можливостей зацікавлених сторін на всіх рівнях.

Закон України від 17.06.2020 № 711-IX "Про внесення змін до деяких законодавчих актів України щодо планування використання земель" надав територіальним громадам новий засіб розпорядження та впорядкування своєї території – комплексний план просторового розвитку території територіальної громади. Цей план одночасно є містобудівною документацією на місцевому рівні і документацією із землеустрою. Він визначає організацію планування, функціональне призначення території, основні принципи і напрями формування єдиної системи громадського обслуговування населення, дорожню мережу, інженерно-транспортну інфраструктуру, інженерну підготовку і благоустрій, охорону території та населення від небезпечних природних і техногенних процесів, охорону земель та інших компонентів навколишнього природного середовища, формування екологічної мережі, охорону культурної спадщини та традиційного характеру населених пунктів, а також встановлює послідовність реалізації рішень, включаючи етапи освоєння території.

Спільне прийняття рішень щодо комплексного просторового розвитку населеного пункту та його зовнішніх територій забезпечує комплексне планування. Це планування включає просторові дані, метадані та інші елементи, які утворюють проектне рішення, і представляється у вигляді електронного документа. Комплексне планування є системою, що об'єднує всі аспекти розвитку населеного пункту і його околиць. Зокрема, Всесвітнім Банком надана позика уряду для підтримки розробки 600 планів просторового розвитку на місцевому рівні.

Отже, просторове планування є одним із базових інструментів для досягнення сталого розвитку і використовується як основа довгострокової стратегії розвинених країн. Просторове планування забезпечує баланс між потребами економіки, суспільства та навколишнього середовища, що конкурують між собою.

2. ПРОБЛЕМАТИКА ЗАПРОВАДЖЕННЯ ПРОСТОРОВОГО ПЛАНУВАННЯ

Просторове планування відіграє важливу роль у відродженні та відновленні України як сучасної, модернізованої та європейської країни. У зв'язку зі зруйнованими спорудами після війни, стає необхідним встановлення нових правил для будівництва замість відновлення або перебудови наявних об'єктів, будівництва житла для соціальних потреб, відновлення центральних частин міст, розміщення тимчасових споруд і комплексів, а також будівництва нових міст. Крім того, проблемою є висотне будівництво зі значною щільністю населення в містах, яку треба вирішувати з урахуванням адаптації національного законодавства до законодавства Європейського Союзу. Крім того, громади зіштовхуються з проблемою нерівномірного розподілу об'єктів загального користування та просторової різниці на локальному рівні [15].

Існують різні фактори, які можуть призвести до цих проблем. Серед них можна виділити недосконале планування розвитку спільнот, недостатні інвестиції і відсутність ефективного співробітництва між зацікавленими сторонами, які мають інтереси в розвитку спільноти. Важливо розуміти, що кожна спільнота має свої унікальні характеристики і проблеми, тому їх вирішення потребує індивідуального підходу. Наприклад, деякі спільноти можуть потребувати підвищеної ефективності місцевого управління, тоді як інші можуть вимагати активного залучення інвестицій.

Оптимальне використання та організація життєвого простору є ключем до сталого розвитку територій. Просторове планування є інструментом, що сприяє оптимальній організації території. Воно враховує різні чинники, такі як соціальні, економічні, екологічні, транспортні та інші, які охоплюють різні аспекти життя громади. Урахування інтересів всіх зацікавлених сторін є важливим елементом просторового планування для досягнення максимального ефекту від його впровадження. Просторове планування розвитку територій громад слід використовувати для стратегічного та

системного підходу до питання відновлення післявоєнного стану, раціонального використання ресурсів та оптимального розташування інфраструктури з урахуванням потреб громади.

Наразі, українські громади активно впроваджують удосконалені методи управління земельними ресурсами. Зокрема, до цього часу 117 громад прийняли рішення про використання таких передових методів. Перш за все, пілотні проекти комплексного просторового планування вже були розроблені для Кіптівської громади в Чернігівській області, Паланської громади в Черкаській області, Миколаївської громади в Донецькій області, а також Пісочинської та Роганської громад в Харківській області. Крім цього, 10 модельних громад з Луганської, Донецької, Дніпропетровської, Харківської та Запорізької областей приєдналися до програми місцевого системного розвитку. Отже, на основі досвіду цих громад можна зробити висновок щодо наявності деяких проблем у впровадженні просторового планування. Нижче наведено деякі проблемні аспекти.

Перша проблема полягає у відсутності єднання та комплексності у вирішенні питань. Основний проблема полягає в тому, що не існує науково обґрунтованої концепції збалансованого розвитку всіх регіонів країни, враховуючи їх природні та соціально-економічні умови. Хоча були спроби створення такої концепції, принциповий документ щодо сталого просторового розвитку так і не існує. Деякі питання неузгодженості стратегічного просторового планування можуть вирішитися через впровадження концепції інтегрованого розвитку території територіальної громади, яка не належить до містобудівної документації, але є важливим стратегічним документом. Наприклад, «Інтегрована концепція розвитку: Львів 2030», яку вже затвердила Львівська міська рада, визначає напрямки та цілі містобудівної політики міста і є основою для актуалізації Генерального плану. У випадку відсутності такої інтегрованої концепції у міській раді, прийняті рішення можуть бути тимчасовими та не враховувати загальних інтересів міста. В таких ситуаціях важливо розглянути можливість розробки інтегрованої концепції, оскільки

вона дозволить встановити стратегію розвитку на довгострокову перспективу, забезпечуючи збалансований розвиток місцевості та враховуючи потреби міської громади. Це дозволить розробляти комплексні стратегії, що враховують соціальні, економічні, екологічні та інші фактори, забезпечуючи передбачуваність та стабільність в розвитку відповідної території.

Другий тип проблем стосується теоретико-методологічних та методичних аспектів. Це охоплює неоднозначності понять і термінологічного апарату, відсутність чітких методик, інструкцій і рекомендацій щодо розробки документів, складнощі у координації науково-проектних розробок, недоліки в електронній обробці інформації, а також неякісний моніторинг та оцінка ступеня реалізації розроблених та затверджених документів [15].

Однією з проблем, пов'язаних із недоліками планування, є обмежений доступ до кваліфікованих фахівців у цій сфері. Це може призвести до нездатності громади ефективно розв'язувати проблеми міського розвитку та управління територією.

Для вирішення даної проблеми можна розглянути два підходи. По-перше, можна розглянути можливість підвищення кваліфікації місцевих фахівців у галузі планування, а також залучення зовнішніх експертів, які мають досвід роботи в цій сфері. Щодо другої проблеми, пов'язаної з недостатньою вихідною інформацією, можна розглянути можливості збільшити доступність інформації для громадськості, а також проводити консультації з громадою при розробці планів. Третя проблема, що стосується недостатнього залучення експертної спільноти, бізнесу та мешканців громади до процесів планування, може бути вирішена створенням механізмів для їх залучення та забезпечення прозорості у розробці та реалізації планів. Нарешті, щодо четвертої проблеми, пов'язаної з правовим свавіллям, важливо забезпечити дотримання законодавства в галузі містобудівної діяльності та запобігти необгрунтованим діям, які можуть негативно вплинути на розвиток територій та якість життя громадян.

Наприклад, у ситуації воєнного стану в Україні, пропонується відмовитись від розроблення містобудівної документації для земель комунальної та державної власності на протязі цього періоду. Рішення щодо цих земель будуть ухвалюватися на місцях "ручним режимом", без використання комплексних рішень та без залучення фахівців з просторового планування та містобудівництва. У цьому випадку не будуть проводитись необхідні розрахунки, дослідження та урахування існуючої забудови та містобудівної документації вищого рівня, а також не будуть враховуватись думки громади.

Можна навести кілька прикладів суб'єктивних факторів, що сприяли виникненню цих проблем. Багато в чому це пов'язано з відсутністю чіткого розуміння того, як розвиватися громадам, що було вигідним для приватних девелоперів, що призводило до ігнорування базових вимог щодо планування та зонування території. Крім цього, в Україні, на відміну від європейської системи просторового планування, досі переважає регіонально-економічний підхід, де орієнтація починається з верхнього рівня управління та спрямована переважно на досягнення економічних цілей.

У зв'язку з цим, спостерігається зменшення соціально-економічного простору та нестримне зростання великих міст, що призводить до економічного спустошення і знелюднення сільських територій. У зарубіжних країнах якість архітектурного середовища вже давно стала одним із ключових факторів глобальної конкуренції, оскільки це сприяє приверненню уваги інвесторів.

Відтак, розвиток просторового планування в Україні є процесом еволюції, і наразі воно ще не стало ефективним інструментом державної політики.

3. СУЧАСНИЙ СТАН ВИКОРИСТАННЯ ЗЕМЕЛЬ ШАЦЬКОЇ СЕЛИЩНОЇ ТЕРИТОРІАЛЬНОЇ ГРОМАДИ ВОЛИНСЬКОЇ ОБЛАСТІ

Утворена на основі об'єднання Шацької селищної та Прип'ятської, Самійличівської сільських рад Шацького району, Шацька селищна територіальна громада була сформована 27 березня 2016 року. В 2020 році, в рамках децентралізаційних процесів, до громади включили ще 6 сільських рад колишнього Шацького району: Грабівська, Піщанська, Пулемецька, Пульмівська, Ростанська та Світязька, згідно з Розпорядженням КМУ від 12 червня 2020 року № 708-р «Про визначення адміністративних центрів та затвердження територій територіальних громад Волинської області». Згідно з територіальним устроєм України, Шацька селищна рада входить до складу Ковельського району Волинської області. Розташована в північно-західній частині Волинської області (рис. 2.1), Шацька громада розташована в зоні мішаних лісів.



Рисунок 2.1 – Розташування Шацької селищної громади на карті Волинської області

На півночі межує громада з Республікою Білорусь, на заході - з Республікою Польща, на сході – з Дубечненською та Заболоттівською сільськими територіальними громадами, на півдні - з Головнянською та Рівненською сільськими територіальними громадами Ковельського району. Відстань до найближчого прикордонного переходу з Республікою Польща (Ягодин - Дорогуськ) становить 53 км, до найближчого прикордонного переходу з Республікою Білорусь (Піща - Олтуш) - 21 км.

Шацька громада, яка знаходиться на території колишнього Шацького району, має площу 759,03 км². Громада виявляється однією з найбільших за площею у Ковельському районі. Населення громади станом на 1 січня 2023 року складало 16340 осіб, при цьому міське населення становило 32,3%, а сільське населення – 67,7%. За кількістю населення громада займає четверте місце у районі. Громада слабо заселена. Густота населення становить 21,5 осіб на км², що у 1,6 рази менше, ніж у Ковельському районі та у 2,3 рази менше, ніж у Волинській області [18].

Адміністративний центр громади розташований у смт Шацьк, що знаходиться на відстані 154 км від міста Луцьк, обласного центру, і 84 км від міста Ковель, районного центру. Шацька громада включає 31 населений пункт, зокрема селище міського типу Шацьк, яке є адміністративним центром громади, а також села Адамчуки, Вільшанка, Гаївка, Залісся, Затишшя, Кам'янка, Голядин, Грабове, Кошари, Вілиця, Красний бір, Кропивники, Мельники, Омельне, Підманове, Піща, Острів'я, Плоске, Положеве, Прип'ять, Пулемець, Пульмо, Хомичі, Хрипськ, Перешла, Пехи, Ростань, Самійличі, Світять, Смоляри-Світязькі (рис. 2.2).

В межах Шацької громади сформовано 9 старостинських округів (табл. 2.1). Особливістю Шацької громади є те, що на її території розташований Шацький національний природний парк, який був створений у 1983 році і займає 64% загальної площі громади в розмірі 48 977 га. Громада також має значну кількість озер, які входять до загальної площі на 8,3% і утворюють одну з найбільших озерних груп в Європі. Найглибше озеро – Світязь, його площа

становить 2621 га, і його визнали переможцем в номінації "7 природних чудес України" у 2008 році. Лісові масиви займають 44,1% загальної площі громади.

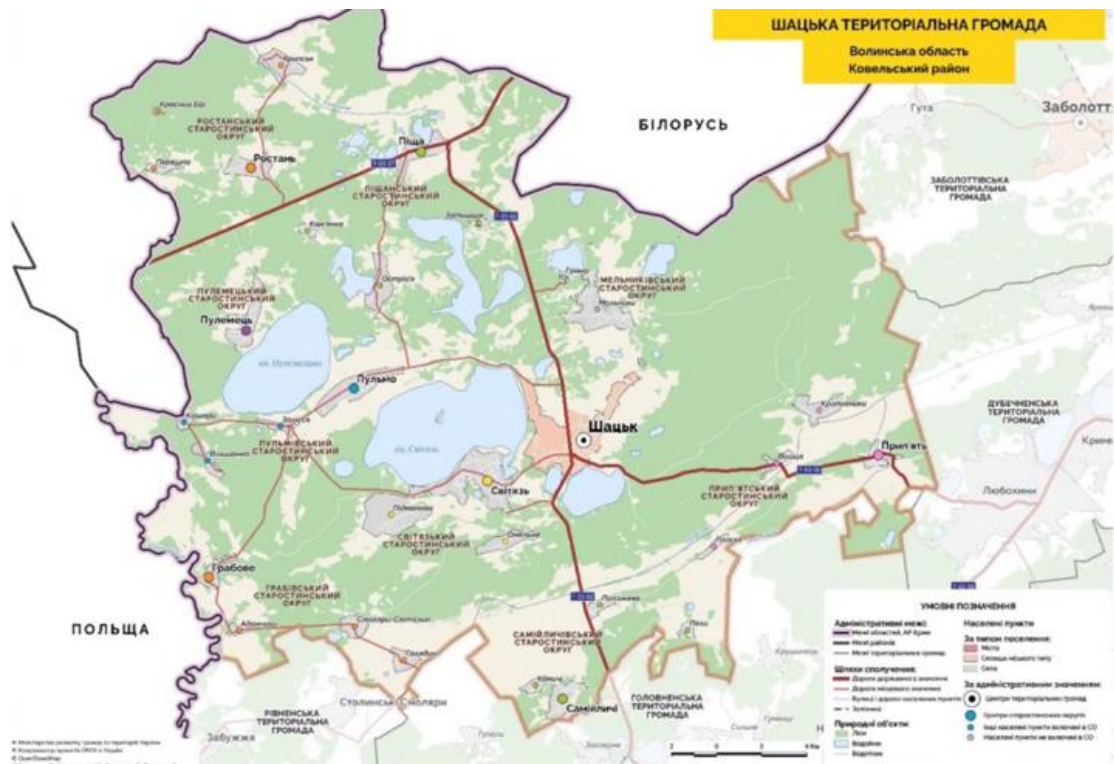


Рисунок 2.2 – Картосхема громади

Таблиця 2.1 – Старостинські округи громади

Назва старостинського округу	Центр старостинського округу	Населені пункти старостинського округу (перелік сіл)
Світязький	с. Світязь	Світязь, Омельне, Підманево
Пульмівський	с. Пульмо	Пульмо, Вільшанка, Кошари, Залісся
Пулемецький	с. Пулемець	Пулемець
Самійличівський	с. Самійличі	Самійличі, Положеве, Хомичі, Пехи
Піщанський	с. Піща	Піща, Острів'я, Затишшя, Кам'янка
Прип'ятський	с. Прип'ять	Прип'ять, Вілиця, Плоске, Кропивники
Гравівський	с. Грабове	Грабове, Адамчуки, Голядин, Смоляри-Світязькі
Ростанський	с. Ростань	Ростань, Хрипськ, Перешпа, Красний Бір
Мельниківський	с. Мельники	Мельники, Гаївка

У Шацькій громаді є два прикордонних переходи з Республікою Білорусь: «Пулемець-Томашівка» - міжнародний цілодобовий вантажно-пасажирський автомобільний пункт пропуску та «Піща-Олтуш» - міждержавний цілодобовий вантажно-пасажирський автомобільний пункт пропуску. У часи війни ці переходи були закриті. Крім того, протягом декількох днів у році, під час літніх святкувань Європейських днів добросусідства, функціонує пункт пропуску «Адамчуки-Збереже» з Польщею. Зараз продовжуються перемовини щодо відкриття повноцінного

міжнародного пункту пропуску між Шацькою громадою та гміною Влодава для регулювання малих прикордонних переїздів. Отже, Шацька громада має виразне прикордонне положення.

Автомобільний шлях територіального значення Т-03-07 пролягає через Шацьку громаду від кордону з Республікою Білорусь до контрольно-пропускного пункту «Пулемець», далі через село Піща і до контрольно-пропускного пункту «Піща». Загальна довжина цього автомобільного шляху становить 18,9 кілометрів. Основні характеристики Шацької громади наведено в таблиці 2.2.

Таблиця 2.2 – Характеристика Шацької громади Ковельського району Волинської області

Реґіон	Площа ¹ , км ²	Площа у % до загальної площі району/області	Населення, осіб	Населення у % до населення району/області ²	Густина населення (осіб/км ²)
Шацька громада	759,03	9,92 / 3,77	16340	6,1 / 1,6	21,5
Ковельський район	7649,00	/ 38,02	266304	/ 26,1	34,8
Волинська область	20121,00	-	1021356	-	50,8

Географічні особливості рельєфу в території Шацької громади представлені найбільш унікальним поєднанням боліт, озер та лісів у всьому Поліському екорегіоні України. Тут можна спостерігати різноманітні ландшафти, такі як ліси, заболочені ділянки з болотами, трясовинами, а також сухі луки, водойми, сільськогосподарські угіддя та населені пункти. Вся ця місцевість створює унікальний природний характер даної області.

Кліматичні умови Шацької громади характеризуються помірно-континентальним кліматом з м'якою зимою і теплим літом. Середньорічна температура повітря складає 7,4°C. Найнижчі показники зафіксовані у січні і становлять мінус 4,9°C, а найвищі - у липні досягають 18,0°C. Весною, в середині березня, і осінню, в кінці листопада, спостерігається перехід середньодобової температури повітря через 0°C. Загалом, Шацьке поозер'я має значні рекреаційні можливості з точки зору клімату. Комфортний період з температурою вище 15°C триває від другої половини травня і до 106-120 днів.

Загальна площа земель у громаді становить 75,903 тис. гектарів, як вказано в таблиці 2.3. Лісовкриті землі (землі лісогосподарського та природоохоронного призначення) становлять 49,2% цієї площі, а землі, призначені для сільськогосподарського використання, – 28,17%. Землі Шацького національного природного парку займають 64% території громади.

Таблиця 2.3 – Земельні ресурси громади

Вид земель	Площа, га	Питома вага, %
Сільськогосподарського призначення, у т. ч.:	21384,30	28,17
рілля	11001,10	14,49
пасовища	3720,70	4,90
Лісогосподарського призначення	22583,90	29,75
Забудовані землі, у т. ч.:	2162,05	2,85
землі житлової та громадської забудови	2139,30	2,82
Землі водного фонду, у т. ч.:	5903,90	7,78
заболочені землі	5233,00	6,89
Природоохоронного призначення	22882,60	30,15
Інші	986,35	1,30
Всього:	75903,10	100

На рисунку 2.3. наведено структуру земель громади.

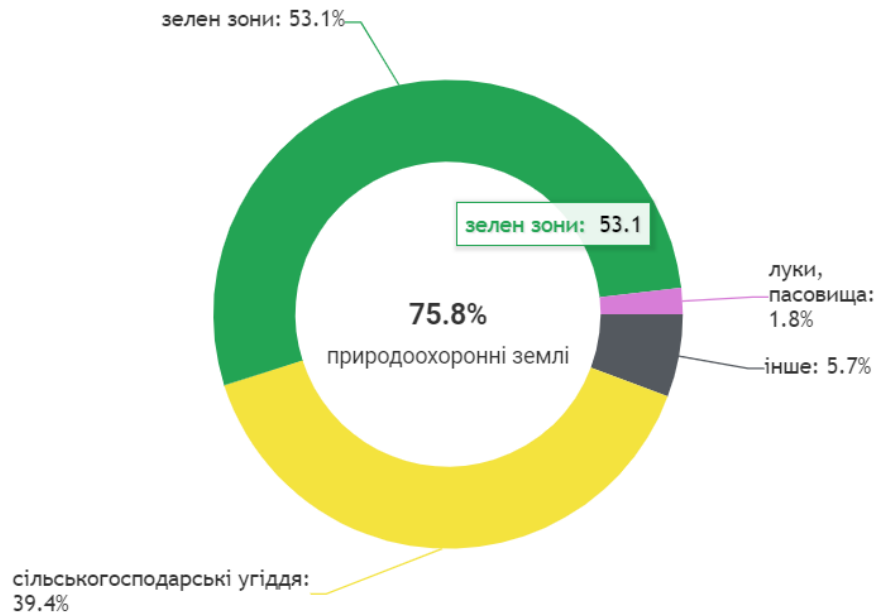


Рисунок 2.3 – Структура земель громади

Понад 80% території громади розташована на території Шацького національного природного парку, який сформований навколо Шацької системи озер.

Майже половина території, а саме 49,2%, покрита лісами, причому більшість з них є хвойними. Сільськогосподарські землі займають майже 30%

території. Проте, на сьогоднішній день значна частина цих земель є залишеними без уваги і поступово перетворюється на чагарникові угіддя. У селі Положеве активно розвивається вирощування лохини. Заболочені і несприятливі для будь-якої діяльності території становлять 7% загальної площі. Сільськогосподарські угіддя є умовно поділені на дві частини - територію вирощування ягід та злакових. З метою меліорації, деякі населені пункти та сільськогосподарські угіддя були піддані осушенню через заболочення місцевості. Забудова різного призначення займає 3,5% території громади. Крім того, 10,7% території використовується для різних цілей, таких як рекреаційні зони, туристичні території та технічна інфраструктура, така як полігони твердих побутових відходів та очисні споруди (рис. 2.4).

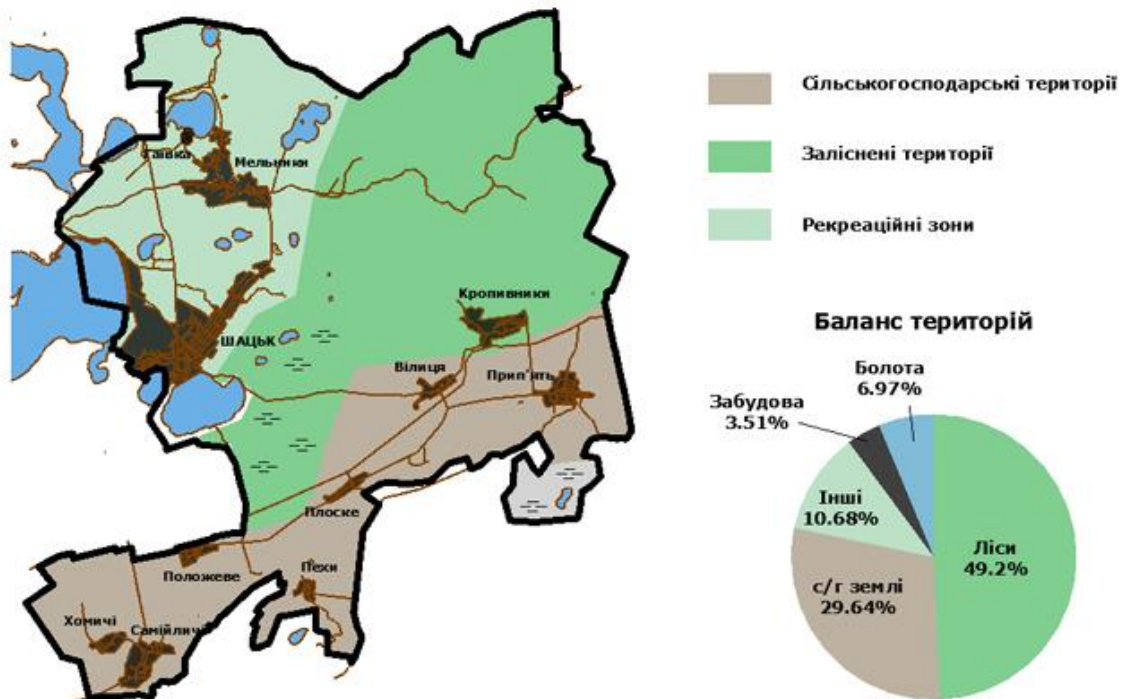


Рисунок 2.4 – Карта-схема структури земель громади

Лісові землі, призначені для лісгосподарського використання, включають насадження з переважанням таких видів дерев: сосни (60,9%), берези (18,8%), вільхи (16,2%) та дуба (2,7%). У структурі розподілу віку насаджень, більшість становлять молоді дерева (62,8% від загальної кількості насаджень). Середньовікові насадження складають 28,0%, дозріваючі - 6,6%, а дозрілі - 2,6%. Середній вік насаджень становить 50 років. Загальний об'єм

деревини становить 4270,15 тис. м³. Площа меліорованих земель складає 16,9 тис. га, з яких 10 тис. га осушені для сільськогосподарського оброблення.

На території громади переважно зустрічаються дерново-підзолисті ґрунти та їх варіації (рис. 2.5). Ці ґрунти містять обмежену кількість поживних елементів для рослин. Вони вважаються одними з найбільш бідних у всій області, тому їх родючість є важливою проблемою. Такі ґрунти можуть підтримувати ріст лише тих сільськогосподарських культур, які не вимагають багатого живлення та вологи, наприклад, люпин, серденела, озиме жито, гречка та інші. Водночас, територія громади включає торфво-болотняні (які ефективно використовуються в кормових сівозмінах), торфові та болотняні ґрунти (багаті на поживні речовини, але знижена родючість внаслідок перезволоження та великої кількості закисних сполук). Крім того, на території громади є дерново-супіщані, суглинкові, дернові оглеєні супіщані й суглинкові ґрунти. Останні особливо ефективно використовуються для лучно-пасовищних сівозмін з посівом травосумішей та просапних культур.



Рисунок 2.5 – Ґрунтовий покрив громади

Згідно з інформацією від порталу SuperAaronom.com, ґрунти, що знаходяться в Шацькій громаді, можна вважати недостатньо родючими. Згідно з шкалою, на якій оцінюється ґрунт з максимальною кількістю балів 100, вони розташовуються у діапазоні між 24 та 45 балами. Однак, варто зауважити, що для вирощування ягід лохини ґрунти Шацької громади є дуже підходящими. Оскільки саме супіщані ґрунти та торфовища є найкращими варіантами для цієї рослини, яка не висуває особливих вимог до середовища.

Погіршення стану ґрунтів є результатом використання земель без належного еколого-економічного та соціального обґрунтування, що спричиняє негативні наслідки як екологічного, так і економічного характеру. Наслідком інтенсивного сільськогосподарського використання земель є погіршення їх родючості через переущільнення, втрату грудкувато-зернистої структури, зменшення водопроникності та аераційної здатності, що має серйозні екологічні наслідки. За антропоєкологічною оцінкою загального пестицидного навантаження на ґрунти (в умовних одиницях Кс), воно в межах громади перебуває в середньому загальноукраїнському діапазоні та оцінюється як несприятливе.

Водні ресурси в Шацькій громаді мають декілька складових, що включають поверхневі води (озера, річки, болота, ставки, меліоративні канали), ґрунтові води та підземні води. На території громади можна знайти 7 річок, 30 озер та 39 ставків. Масиви поверхневих вод характеризуються значною кількістю озер та обмежено розвинутою річковою системою, якою утворюють річки Прип'ять та Західний Буг та їх притоки. Річка Західний Буг, разом з притоками, такими як Копаївка (яка майже повністю каналізована на території Шацької громади) та Рита (яка протікає в західній частині громади, прикордонній з Білоруссю), відноситься до басейну Балтійського моря. Річка Прип'ять, права притока Дніпра, входить до басейну Чорного моря. Ложе річки Прип'ять є прямолінійним і є головною каналом Верхньо-Прип'ятської осушувальної системи. На території громади також протікають річки Тенетиска та Рудка, а також без назви струмок СП-3 і струмок без назви (притік від с. Світязькі Смоляри).

У межах Волинського Полісся, Шацька група озер вважається найбільш численною. На території громади розташовані чотири озера, загальна площа яких складає 6338,9 га (8,3% загальної площі громади). Найбільші з них - Світязь (2621 га), Пулемецьке (1569 га), Луки (673 га) та Люцимер (443 га). Більшість озер Шацького краю є взаємопов'язаними як за допомогою старовинних каналів стоку, так і штучних меліоративних каналів. Цісний

зв'язок між підземними, поверхневими та сточними водами дає змогу зробити висновок, що порушення хоча б одного компонента водного режиму може призвести до деформації режиму та балансу всіх складових водної екосистеми. Тому питання охорони та відновлення водно-болотних комплексів поруч з озерами, які є частинами або прилеглими до системи, стає дуже важливим.

Шацькі озера знаходяться під загрозою обміління. Згідно з дослідженнями Інституту водних проблем і меліорації НААН України, основною причиною обміління Шацьких озер є зміни клімату. Крім того, незадовільне функціонування наявних меліоративних систем погіршує негативний вплив змін клімату на стан озерної групи Шацьк. Неефективність меліоративних систем викликана кількома факторами, зокрема конструктивною недосконалістю, яка призводить до неможливості регулювання на двійковому рівні, а також до зношеності та низького рівня експлуатації в технічному аспекті.

Враховуючи значне зменшення водонадходження, напрямки технічного та технологічного розвитку меліоративних систем водовідведення мають велике значення для посилення процесів обміління озер. Це вимагає негайного впровадження заходів щодо модернізації та реконструкції існуючих меліоративних систем з метою зміни їх покладених цілей - з пріоритетного забезпечення функції водовідведення на досягнення функції водорегулювання шляхом акумуляції, перерозподілу та мінімізації стоку. Додатково, необхідно звернути увагу на розробку родовища "Хотиславське" білоруськими представниками, розташованого в 300 метрах від кордону з Волинською областю. Цей процес може спричинити зневоднення Шацьких озер. Оскільки видобуток піску та крейди створює великий водосховище, в яке може потрапити вода, що наповнює акваторію групи Шацьких озер.

Виснажливий вплив людини спричиняє незворотний процес руйнування боліт на території громади, що зазвичай призводить до порушення екологічної рівноваги та втрати основних природоохоронних властивостей цих утворень. Зупинка процесу формування болота та зміни екологічних умов на сусідніх

територіях, які утворюють єдині природні комплекси з болотами, сприяють порушенню гідросистем річок, особливо невеликих, і зміні режиму річкового стоку, ґрунтових вод і таке подібне. Необґрунтована осушування та меліораційні заходи, включаючи гідротехнічну рекультивацію, можуть спричиняти лісові та торфові пожежі, появу таких проблемних рослин, якініти та інвазивні види, і збільшення кількості лісових паразитів.

4 МЕТОДИЧНІ ПІДХОДИ ДО ТЕРИТОРІАЛЬНО-ПРОСТОРОВОГО ПЛАНУВАННЯ ТЕРИТОРІЇ ШАЦЬКОЇ ТЕРИТОРІАЛЬНОЇ ГРОМАДИ

Система землекористування в Україні містить ряд особливостей, що відрізняють її від європейського підходу. Нестабільні економічні, організаційні і політичні умови, а також нетривала історія планування і низький рівень довіри населення до влади впливають на територіально-просторове планування. Країна також має свої особливості у вигляді розміру території, різноманітності природних і економічних умов, а також нерівномірного соціально-економічного розвитку. Крім того, розвиток України ускладнюється через орієнтацію на сировинний поділ праці. Щоб реалізувати потенціал успішного розвитку, необхідне раціональне використання природних ресурсів, зокрема земельних. Ефективне управління землекористуванням також потребує державної підтримки і збалансованого стратегічного просторового планування.

Комплексне планування в межах громади передбачає широкий підхід до розвитку та управління населеними пунктами та їх інфраструктурою. Воно включає в себе розробку стратегічних планів розвитку, планування територій, управління земельними ресурсами, розвиток інфраструктури, соціальне планування, охорону довкілля, економічне планування та інші аспекти, які впливають на життя та розвиток спільноти. Головною метою комплексного планування є забезпечення сталого розвитку громади та покращення якості життя її мешканців.

Основними напрямками реалізації територіального планування є:

1. Погодження затверджених законодавчих актів, зокрема тих, що спрямовані на координацію стратегічного і територіального планування, між різними сферами взаємодії.

2. Прискорення процесів розроблення та оновлення містобудівної документації з метою повного забезпечення актуальними схемами областей, районів та елементів поселенської мережі України.

3. Забезпечення моніторингу та практичного виконання рішень, визначених у містобудівній документації.

4. Гарантування наповнення та актуалізації містобудівної документації.

5. Підтримка ідеологічної та методологічної актуальності розробок, що відповідають ініціативам, таким як Європейська перспектива просторового розвитку, Європейська ініціатива СЕМАТ для країн ЄС.

6. Екологізація територіального планування шляхом впровадження інструменту ландшафтного (екологічно-орієнтованого) планування з урахуванням принципів геопланувальної парадигми.

Реалізацію підходів просторового планування в межах громади запропоновано здійснювати шляхом розробки комплексного плану території.

Комплексний план просторового розвитку території територіальної громади (відповідно до Закону України «Про регулювання містобудівної діяльності») є узгодженим документом, що на місцевому рівні поєднує містобудівну проектну документацію та документацію землеустрою. Він визначає організацію простору, функціональне призначення території, основні принципи та напрямки створення єдиної системи громадського обслуговування населення, дорожню мережу, інженерно-транспортну інфраструктуру, інженерну підготовку та благоустрій, захист території та населення від небезпечних природних та техногенних процесів, захист земель та інші складові навколишнього природного середовища, формування екомережі, охорону та збереження культурної спадщини та традиційного характеру житлових населених пунктів, а також послідовність реалізації прийнятих рішень, включаючи етапи освоєння території.

Комплексний план розробляється на усю територію територіальної громади. Він передбачає узгоджене прийняття рішень щодо розвитку населених пунктів як єдиного систематичного просторового комплексу, що

включає не лише самі населені пункти, але й прилеглі території. Затвердження плану включає обов'язкове врахування державних, громадських та приватних інтересів. У разі наявності, також береться до уваги концепція інтегрованого розвитку території територіальної громади.

На рисунку 3.1 наведено методичний підхід щодо обґрунтування напрямів просторового розвитку територіальної громади.

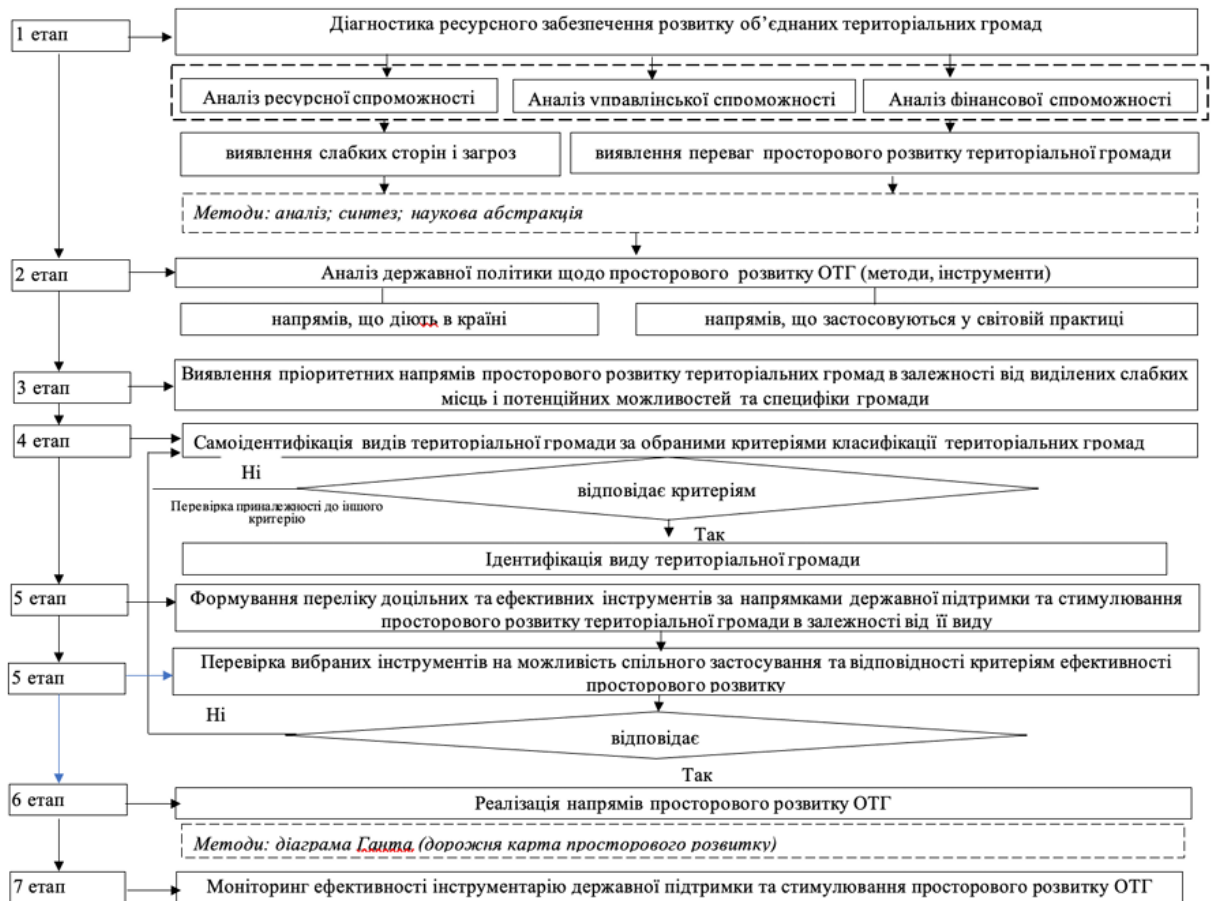


Рисунок 3.1 – Методичний підхід щодо обґрунтування напрямів просторового розвитку територіальної громади [37]

Методологія обґрунтування напрямків просторового розвитку територіальних громад базується на проблемно-орієнтованому підході, що включає в себе аналіз і інструментарій просторового розвитку, а також когнітивну карту причинно-наслідкових зв'язків просторового розвитку. Необхідним є врахування рішення щодо розвитку територіальних громад, залежно від їх конкретних сценаріїв розвитку.

Встановлено, що концепція забезпечення просторового розвитку територіальних громад є упорядкованою та структурованою сукупністю принципів, методів, інструментів, які стимулюють розвиток територіальних громад на певній території на основі самодостатності. Концепція також відзначає необхідність мотивації органів місцевого самоврядування для активізації дій з мобілізації ресурсних можливостей громади на основі децентралізації та державного стимулювання просторового розвитку. Крім того, вона підкреслює необхідність належного фінансового забезпечення децентралізованих повноважень та залежність вибору інструментарію від конкретних особливостей територіальної громади.

Для ефективного використання територіальних і природних ресурсів, визначення перспектив територіального розвитку та оптимізації функціональної організації поселення з метою забезпечення найкращих умов проживання та праці в межах громади, розробляється містобудівна документація.

Комплексний план також включає планувальні рішення окремих детальних планів територій. Це дозволяє реалізовувати відведення земельних ділянок для розміщення об'єктів, що задовольняють державні, регіональні та громадські потреби. Таким чином, після затвердження комплексного плану дані ділянки будуть сформованими.

Комплексний план включає розділи, що стосуються різних тем, таких як:

- ✓ організація простору і планування території;
- ✓ розподіл земель та їх використання;
- ✓ планування ландшафту;
- ✓ обмеження використання земель;
- ✓ функціональне розмежування території громади;
- ✓ забудова територій та господарська діяльність;
- ✓ обслуговування населення;
- ✓ транспортна мобільність та інфраструктура;

✓ інженерне забезпечення території, трубопровідний транспорт та телекомунікації;

✓ охорона земель, інженерна підготовка та благоустрій території.

Результати розробки комплексного плану мають бути представлені у електронному форматі та стануть джерелом інформації для Державного земельного та містобудівного кадастру.

У досліджуваній територіальній громаді лише 6 з 31 населеного пункту мають затверджені генеральні плани. Серед них є села Адамчуки (затверджений у 2015 р.), Гаївка (затверджений у 2015 р.), Залісся (затверджений у 2014 р.), Острів'я (затверджений у 2019 р.), Пульмо (затверджений у 2012 р.) та Світязь (затверджений у 2022 р.). Однак смт Шацьк та с. Піща мають розроблені проекти генеральних планів. Відсутність генеральних планів у більшості населених пунктів громади порушує вимоги закону України "Про регулювання містобудівної діяльності" та відсутність комплексного плану просторового розвитку на території громади Шацька спонукає розпочати роботу з розробки такого плану.

Поряд із цим, у Шацькій громаді, 25 січня 2022 року, ще перед початком війни, відбулася важлива зустріч, організована командою Проекту USAID "ГОВЕРЛА", з метою розробки комплексного плану просторового розвитку. Створені пропозиції та ідеї, які були обговорені під час сесії, були враховані при формулюванні завдання щодо розроблення комплексного плану просторового розвитку Шацької громади. Це завдання було схвалено відділом містобудування та архітектури Шацької селищної ради в грудні 2022 року.

Проект комплексного плану просторового розвитку Шацької громади включає наступні заходи, які стосуватимуться наступного:

- житлової забудови та промислових об'єктів на сході від села Положеве вздовж автомобільної дороги, що веде до села Плоске, з формуванням відповідних земельних ділянок;
- житлової забудови та промислових об'єктів в урочищі Венське, що знаходиться в смт Шацьку;

- транспортно-складської забудови в районі Ведмедів, де знаходиться поворот на об'їзну дорогу, що веде до села Світязь, з утворенням відповідних земельних ділянок;
- рекреаційно-туристичних закладів в селі Світязь на північ від вулиці Лугової, з утворенням відповідної земельної ділянки;
- житлової багатоквартирної забудови на півдні смт Шацьку по вулиці 50 років Перемоги, з утворенням відповідної земельної ділянки;
- передбачається створення дачної забудови для учасників бойових дій на земельних ділянках з кадастровими номерами 0725784600:05:003:1151 й 0725784600:05:003:1153.
- також планується проведення громадської забудови у селі Гаївці на вулиці Пісочній з формуванням відповідних земельних ділянок. –
- на південному заході села Мельників планується будівництво житлових та громадських приміщень для задоволення суспільних потреб, при цьому земельні ділянки будуть відведені для цих цілей.
- також планується житлова та громадська забудова у смт Шацьку на земельній ділянці з кадастровим номером 0725755100:04:008:0500 з формуванням відповідних земельних ділянок для задоволення суспільних потреб.

Використання стратегічного підходу до планування сталого територіального розвитку має велике значення у системі інструментів, які сприяють підвищенню конкурентоспроможності територій і регіонів. Стратегічне планування допомагає об'єднати різні суб'єкти територіального розвитку навколо нових цінностей та довгострокових пріоритетів. Це сприяє активізації планувальної діяльності, яка є необхідним етапом розвитку регіонів та окремих територій. Крім того, це спрямовано на знаходження адекватних інструментів для відповіді на сучасні виклики, такі як безпекові, політичні, економічні, соціальні, технологічні та екологічні. Згідно зі змінами, внесеними до Схеми планування території Волинської області, територія

Шацької селищної територіальної громади віднесена до зони пріоритетного розвитку території (рис. 3.2).

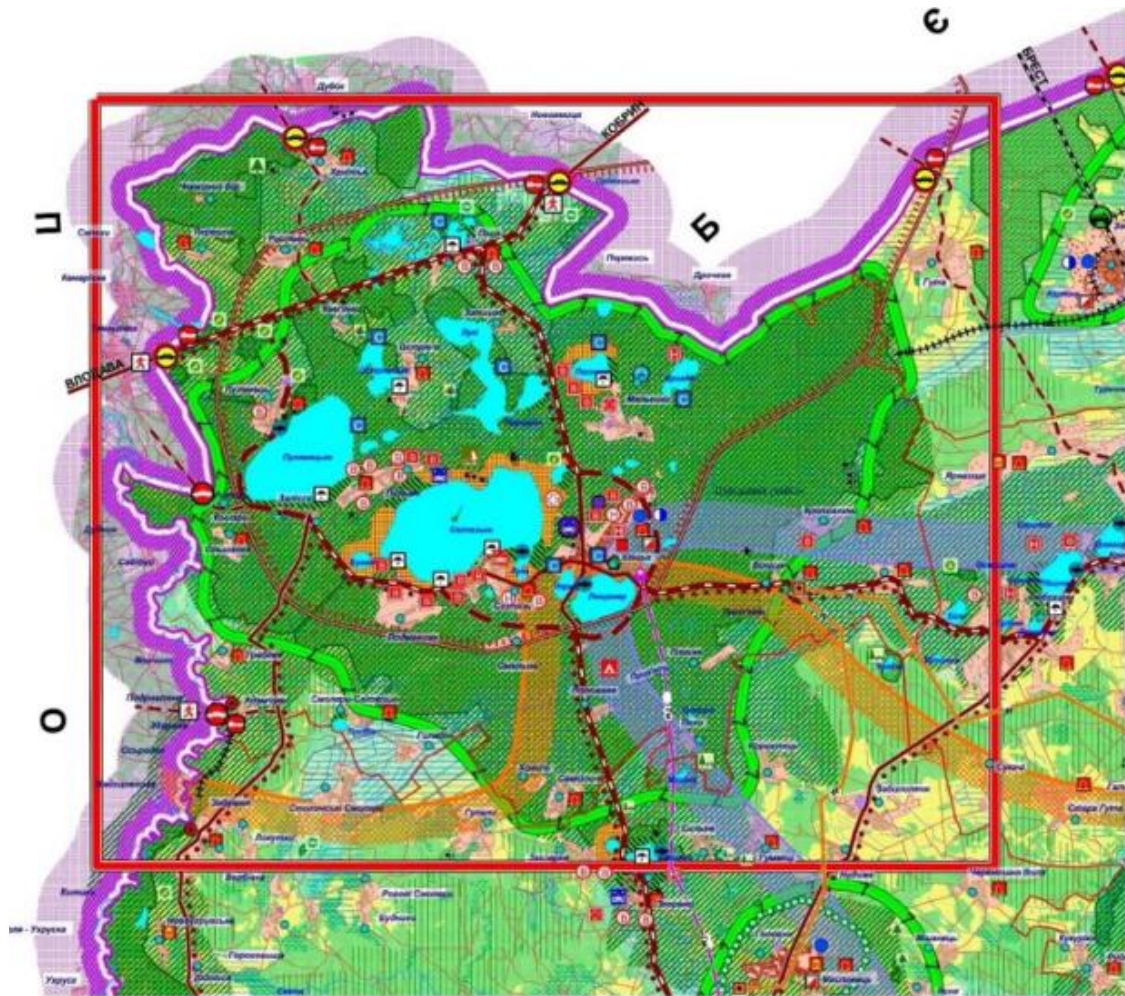


Рисунок 3.2 – Шацька територіальна громада в межах схеми планування території Волинської області

Стратегія розвитку Волинської області до 2027 року визначає, що розвиток туризму в Шацькому регіоні є одним з найбільш перспективних напрямів для збільшення економіки регіону. Незважаючи на значний потенціал у сфері туризму, частка туристичної галузі у валовому регіональному продукті області залишається недостатньою. Тому необхідно удосконалити конкурентоспроможність Волинської області, інвестуючи у туристичний сектор регіону та раціонально використовуючи природно-рекреаційний потенціал для створення якісних туристичних продуктів.

Згідно зі стратегією розвитку Волинської області до 2027 року, область продовжує розширювати свої курортні зони. Одним з перспективних

напрямків є розбудова інфраструктури та бронювання вільних земельних ділянок для будівництва круглорічних закладів відпочинку. Це дозволить змінити туристичний сезон з літнього на круглорічний. Зокрема, територія Шацької громади є найбільш сприятлива для реалізації цієї мети в регіоні.

Територія Шацького національного природного парку має статус міжнародно визнаних водно-болотних угідь згідно з Рамсарською конвенцією про водно-болотні угіддя, які є важливим середовищем для водоплавних птахів і потребують раціонального відношення та збереження. Відтак, при розробці комплексного плану території важливою ціллю є «Збереження біологічного та відновлення ландшафтного розмаїття області», яке включає завдання «Збереження Шацького поозер'я», що дозволить забезпечити раціональне використання природних ресурсів й екологічну безпеку.

Згідно з наказом Волинської обласної військової адміністрації від 20 лютого 2023 року №59, територія Шацької громади, яка включає частину Шацького Національного Природного Парку, є складовою регіональної екомережі Волинської області згідно з Регіональною екологічною програмою "Екологія 2023-2026". Цей комплекс озер є цінним і визначений як основний екомережиформувальний вузол міжнародного рівня (рис. 3.3).

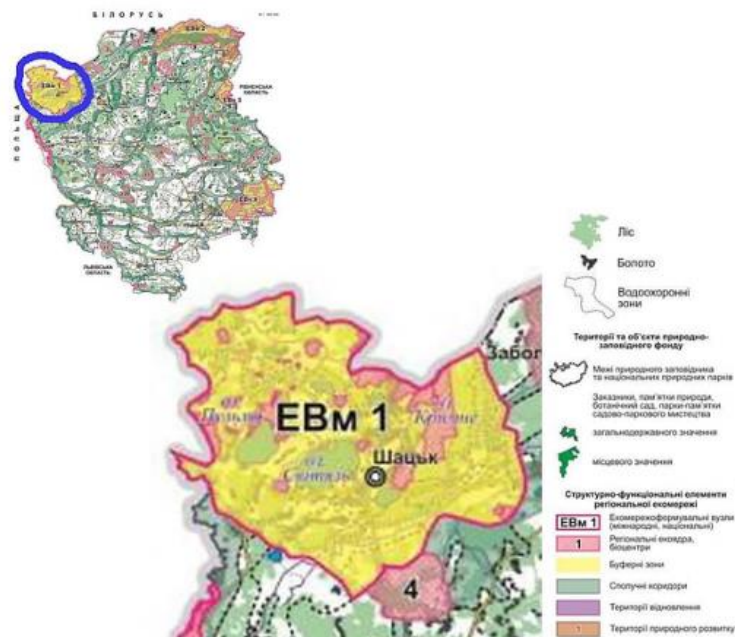


Рисунок 3.3 – Структурні та функціональні елементи екомережі Шацької громади

Екологічні орієнтири комплексного плану мають на меті стабілізацію і покращення стану навколишнього природного середовища шляхом інтеграції екологічної політики у соціально-економічний розвиток. Головна мета цього процесу - забезпечення екологічно безпечного природного середовища для здоров'я та життя населення. Програма також передбачає впровадження екологічно збалансованої системи природокористування та збереження природних екосистем з урахуванням як природних, так і економічних особливостей регіону .

Також важливим є проведення заходів щодо збереження Шацького поозер'я, яке передбачає покращення екологічного стану та відновлення і підтримання гідрологічного режиму водних об'єктів. Загальний обсяг фінансування на 2023- 2026 роки передбачено в сумі 3,06 млн грн, в т. ч. 2,0 млн грн - кошти обласного бюджету, 0,86 млн грн - кошти місцевого бюджету, 0,2 млн грн - власні кошти суб'єктів господарювання.

Серед інших ініціатив комплексного плану передбачено:

1. Впровадження дій, спрямованих на поліпшення роботи внутрішньогосподарських та міжгосподарських систем меліорації та гідротехнічних споруд на їх території Волинської області. Це включає розробку проектно-кошторисної документації, очищення, капітальний і поточний ремонт, а також реконструкцію систем.

2. Здійснення біологічної меліорації шляхом зариблення водних об'єктів.

3. Вдосконалення екологічного стану і відновлення гідрологічного режиму водних об'єктів на території Волинської області.

4. Реконструкція, ремонт споруд для очищення стічних вод, роздільної каналізації систем, каналізаційних мереж і споруд на них, а також заміна обладнання.

5. Збереження та збільшення площі лісових масивів на території Волинської області, що включає охорону, відновлення і створення нових лісових смуг і насаджень, а також реконструкцію існуючих.

6. Забезпечення екологічно безпечного зберігання, видалення та переробки відходів. Крім того, передбачається будівництво споруд, придбання обладнання та установок для сортування та переробки твердих побутових відходів.

Отже, головними перевагами Шацької громади є її природні ресурси та потенціал для розвитку туризму як внутрішнього, так і міжнародного.

Однак, громада також стикається з різними загрозами для своїх природних умов та екосистеми, зокрема на Шацькому Національному Природному Парку.

Завдяки проведенню аналізу SWOT, було сформульовано п'ять стратегічних цілей для розвитку громади:

1. Створення інтегрованої і екологічно збалансованої інфраструктури, яка буде зручною для місцевих жителів і привабливою для туристів з України та з-за кордону.

2. Максимальне використання потенціалу території для рекреаційних цілей з дотриманням принципів сталого розвитку та збереження довкілля.

3. Стимулювання розвитку екологічно-безпечних галузей економіки через створення сприятливої інвестиційної атмосфери та раціонального використання ресурсів.

4. Створення простору для різноманітного розвитку та дозвілля в соціально-захищеній громаді.

5. Розвиток території як простору для культурного обміну на міжнародному рівні. Збереження довкілля є одним з першочергових пріоритетів для громади і воно підкреслюється у кількох стратегічних цілях.

Додатково, передбачено відновлення меліораційних заходів у сільськогосподарських територіях та населених пунктах, що розташовані у прибережних зонах.

Оскільки практично половина території громади займають ліси, то комплексним планом передбачено їх збереження та охорону. Також передбачено розширення рекреаційних зон, створення організованих

громадських просторів, збереження природних ландшафтів, а також будівництво кемпінгів, баз відпочинку та тимчасового проживання (рис. 3.4). На схемі також показані інші напрямки розвитку економіки, як альтернативи туризму. Також на схемі можна відстежити розташування сільськогосподарських угідь поряд із озерною системою. Червоним колом позначена зона особливої екологічної уваги, на якій розташовані полігон твердих побутових відходів та очисні споруди. Також зважаючи на те, що громада розташована близько до кордону, можна встановити широкомасштабне транскордонне співробітництво. Це охоплює організацію культурних заходів і спільних заходів з метою поліпшення стану довкілля, тому транскордонна співпраця прямо пов'язана з охороною природи та розвитком туризму.

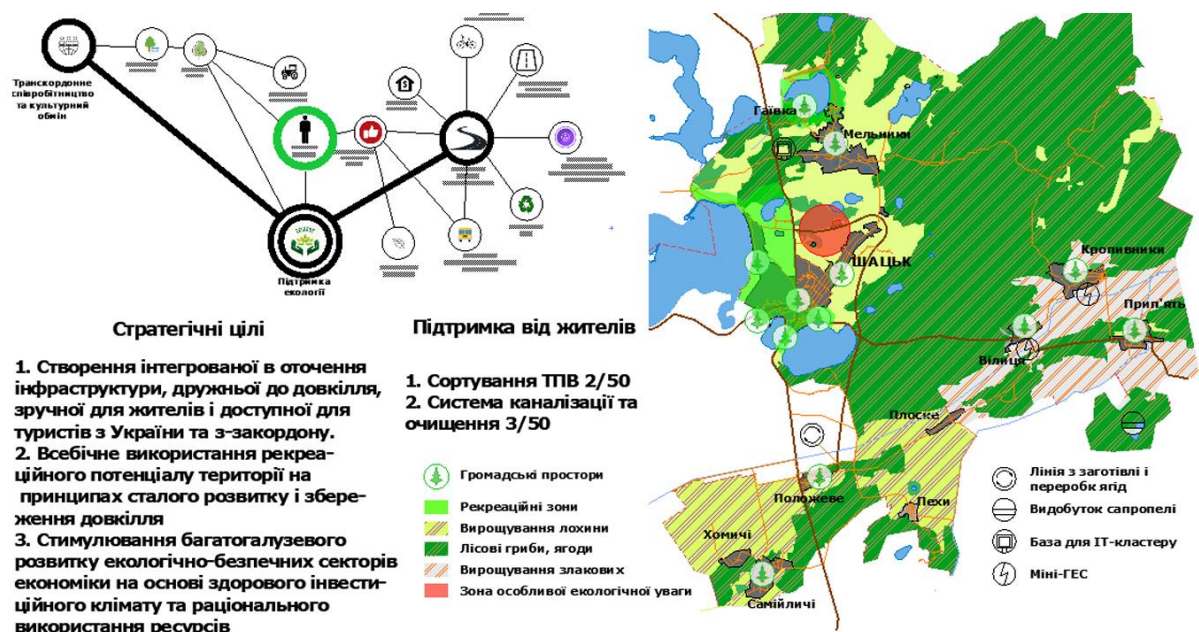


Рисунок 3.4 – Заходи із охорони довкілля в межах громади

В результаті розробки комплексного плану території виокремлено пріоритетні зони, де можливим є інтегрований (комплексний) розвиток та можливість покрокового впровадження заходів.

Відтак, визначено 5 територій, де інтегрований розвиток є можливий (рис. 3.5):

- Південна частина смт. Шацьк;

- Західна частина смт. Шацьк (урочище Гряда);
- Рекреаційні території біля сіл Мельники й Гаївка;
- Південно-західна частина сіл Самійличі, Лимичі, Пели, Положеве, Плоске, яка придатна для сільськогосподарського освоєння;
- Східна частина сіл Кропивники, Вілиця, Прип'ять, яка придатна для сільськогосподарського освоєння.

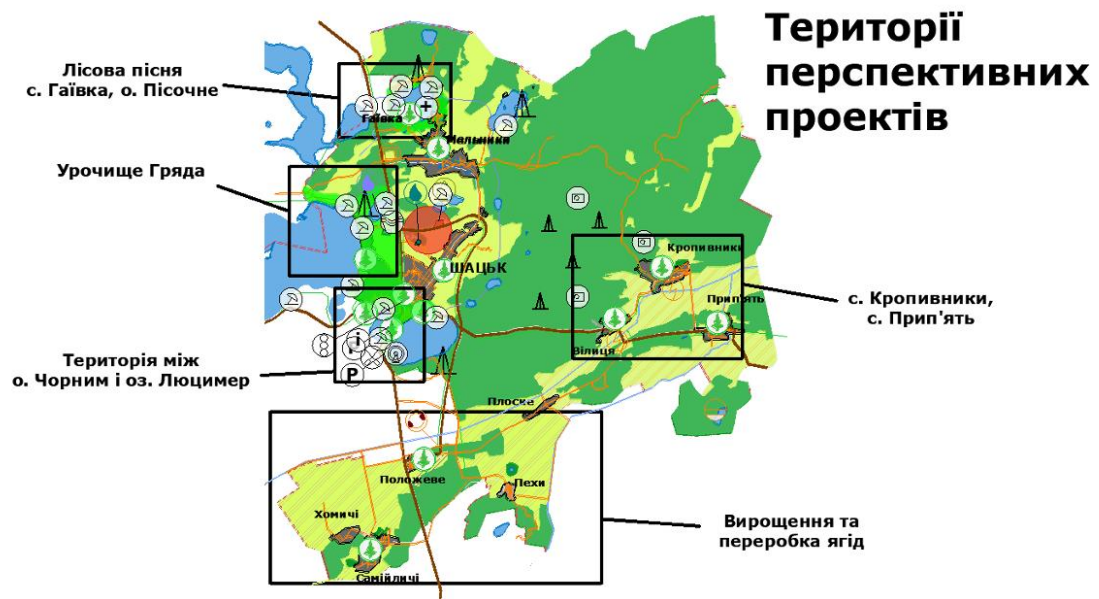


Рисунок 3.5 – Перспективні території розвитку Шацької громади.

На рисунку 3.6 наведено фрагмент схеми запланованих заходів щодо раціонального використання та охорони земель.

Отже, комплексний план, розроблений для територіальної громади, включає тематичні розділи і підрозділи, що охоплюють всі аспекти розвитку і життєдіяльності громади. План також враховує перспективне використання всієї території громади, включаючи просторо-планувальну організацію, землеустрій, ландшафтне планування, обмеження використання земель, функціональне зонування, забудову, господарську діяльність, обслуговування населення, транспортну мобільність, інфраструктуру, інженерне забезпечення, трубопровідний транспорт, телекомунікації, охорону земель, інженерну підготовку та благоустрій.

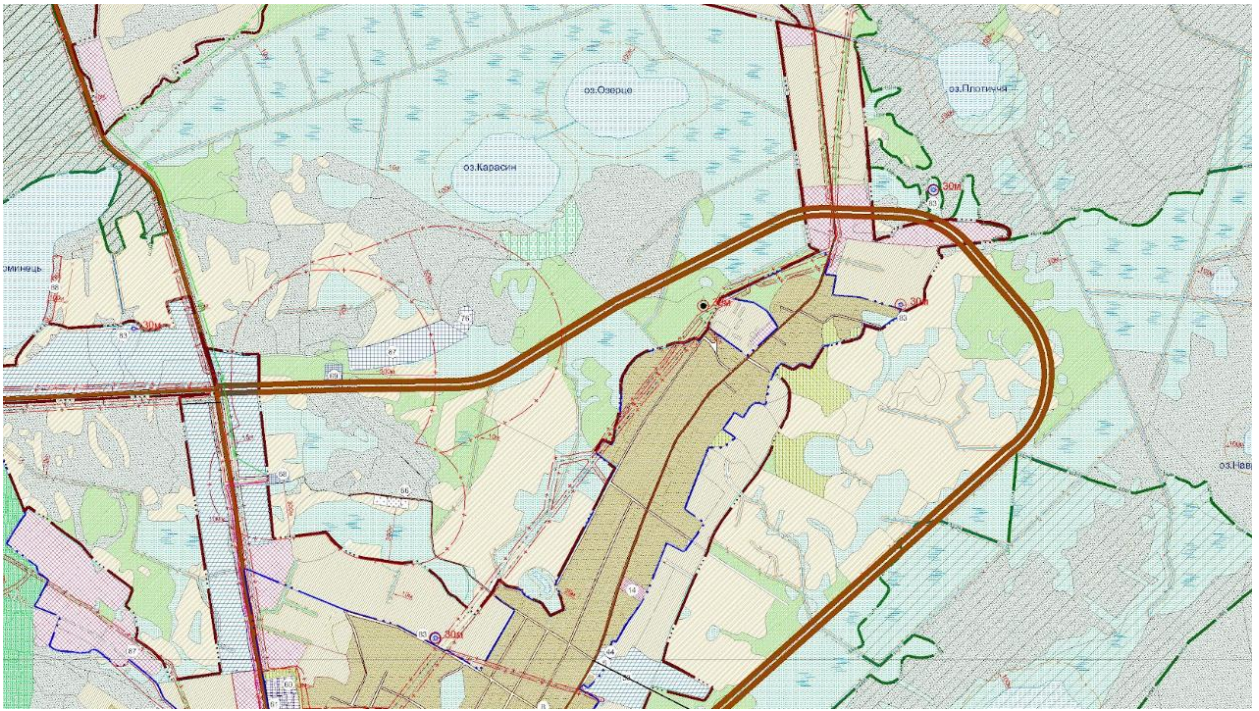


Рисунок 3.6 – Фрагмент схеми запланованих заходів щодо раціонального використання та охорони земель громади

Розробка таких комплексних планів дає можливість громадам оцінити доцільність відновлення різних об'єктів з урахуванням наявних ресурсів у всіх населених пунктах і загальних стратегій перспективного розвитку, ураховуючи сучасні умови. комплексний план охоплює всі сфери діяльності територіальної громади і включає рішення щодо перспективного використання всієї її території. Крім того, такий вид містобудівної документації проводить глибинний аналіз проблем і переваг, встановлює пріоритети розвитку та приймає заходи щодо уникнення можливих загроз громаді. Він забезпечує баланс інтересів влади, бізнесу та громади. Розроблення такого комплексного плану є невід'ємним кроком у забезпеченні сталого розвитку громади.

Переваги, які мешканці громади одержують безпосередньо після розробки комплексного плану: вільний вибір місця розташування земельних ділянок, доступ до інформації, можливість здійснювати громадський контроль за раціональним використанням та охороною ґрунтів на території громади.

В свою чергу територіальна громада отримує такі результати: встановлену межу території і населених пунктів, інформацію про ресурси, їх склад та кількісні показники, обмеження використання земель, виявлення шляхи поповнення місцевого бюджету, виявлення невикористовуваного майна, а також визначену перспективу використання земель в межах своєї громади. Отже, комплексний план є інструмент для планування використання земельної території громади, а також організації раціонального використання та охорони земель різного призначення.

5 ОХОРОНА ПРИРОДИ ТА НАВКОЛИШНЬОГО ПРИРОДНОГО СЕРЕДОВИЩА

Все більшої актуальності набуває охорона не лише окремих компонентів природного комплексу, а й збереження, оздоровлення всього ландшафту, захисні функції якого істотно послабились внаслідок інтенсивної господарської діяльності.

Основним завданням раціонального природокористування є збереження та підвищення продуктивності та цінності природних ресурсів забезпечення раціонального використання та розширення відтворення ресурсів для постачання сировиною та енергією сільського господарства, поліпшення умов життєдіяльності [19].

Проблема охорони природи стає все більшою не тільки природопізнавальною, але і гострою соціальною й політичною проблемою, вона включає в себе економічний, оздоровчо-гігієнічний, естетичний, навчально-пізнавальний аспекти.

Під охороною природи розуміють синтез міжнародних, державних і громадських заходів направлених на раціональне використання, відтворення і охорону природних ресурсів, на захист природного середовища від забруднення й руйнування, в інтересах задоволення матеріальних і культурних потреб як існуючих так майбутніх поколінь.

Сучасні агроландшафти – це складна система, створена з різних елементів агроecosystem (рілля, сіножаті, пасовища, багаторічні насадження тощо) і розташованих між ними незначних ареалів лісів, чагарників, природних лук, боліт, торфовищ. Вони являють собою екологічну різноманітність і структуру агроландшафту, що тісно пов'язані як з його стабільністю, так і з продуктивністю.

Нині природних ландшафтів, не порушених господарською діяльністю, майже не залишилося. Впродовж останніх років відбулася їхня значна трансформація за рахунок надмірної розораності схилівих земель, освоєння

значних площ лісів і чагарників у сільськогосподарські угіддя, промислового та меліоративного будівництва. Техногенне навантаження на природні ландшафти окремих територій України від часу становлення в первинних видах природокористування майже катастрофічне.

У цілому антропогенне навантаження на перетворення агроландшафтів збільшилося в 1,5-2 рази. Екосистеми агроландшафтів значно спрощені, їхній видовий склад, екологічна розмаїтість угідь і зв'язки між компонентами ландшафту порушенні, деградується ґрунтовий покрив, а на деяких територіях активізувались ерозійні та інші негативні процеси.

Формування просторової структури агроландшафту – один із важливих шляхів її оптимізації. Необхідна така територіальна організація агроландшафту, яка могла б суттєво змінити його саморегуляцію, підвищити стійкість проти деструктивних процесів.

У сучасних умовах, коли надто дорогі енергія і ресурси, особливо мінеральні добрива, підтримувати високу продуктивність екологічно несталих агроecosystem економічно недоцільно. До містобудівних заходів по покращенню міського природного середовища відноситься вдосконалення функціонального зонування, формування планувальної системи міста [19].

До господарських, виробничих факторів погіршення санітарного стану в межах території дослідження відносяться шкідливі відходи промислового виробництва, які забруднюють ґрунт, атмосферне повітря і воду, а також джерела шуму зі сторони залізниці і автомагістралей.

Актуальними в межах території дослідження є наступні заходи по охороні навколишнього середовища:

- створення водоохоронних зон вздовж річок району, а також ставків з метою запобігання їх, забрудненню, засміченню та виснаженню;

- проведенню робіт по покращенню стану водних джерел, створення зони охорони ландшафту;

- впровадження ґрунтозахисної системи землеробства на землях сільськогосподарського призначення, на городніх масивах, що розміщені на ерозійно небезпечних ділянках;
- влаштування організованої планово-регулярної очистки території району з утилізацією відходів, організацією нових і вдосконаленням старих сміттєзвалищ;
- реконструкція системи водопостачання і будівництво нових для 100% охоплення всіх споживачів;
- проведення інженерної підготовки території по захисту її від затоплення, підтоплення, попередження зсувів;
- проведення заходів по благоустрою території району.

Надзвичайно важливе значення для життя людини мають водні ресурси, тому в проекті виділена значна увага їх, охороні та відновленню. Згідно з «Порядком визначення розмірів і меж водоохоронних зон та режимом ведення господарської діяльності в них», встановлюється єдиний правовий режим визначення розмірів меж водоохоронних зон. Водоохоронні зони встановлюються для створення сприятливого режиму водних об'єктів, попередження їх, забруднення, засмічення і вичерпання, а також зменшення коливань стоку вздовж річок та навколо озер, водосховищ та інших водоймищ.

До складу охоронної зони входить заплави річок, створення терас, бровок. Межі водоохоронних зон встановлюються з урахуванням рельєфу місцевості, затоплення, підтоплення, інтенсивності берегоруйнування, а також цільового призначення земель. На землях району розмір водоохоронної зони встановлюється відповідно до існуючих на час встановлення водоохоронної зони, конкретних умов забудови. Охорона зона згідно Земельного кодексу України вздовж річок, озер, водосховищ та інших водойм з метою охорони поверхневих водних об'єктів від забруднення і засмічення та збереження їх, водності в межах водоохоронних зон виділяються земельні ділянки під прибережні захисні смуги [13].

Прибережні захисні смуги встановлюються по берегах річок та навколо водойм уздовж урізу води (у меженний період) шириною:

- для малих річок, струмків, а також ставків площею менш як 3 га – 25 метрів;

- для великих річок – 100 метрів.

При крутизні схилів більш як трьох градусів мінімальна ширина прибережної захисної смуги подвоюється.

Прибережні захисні смуги є природоохоронною територією з режимом обмеженої господарської діяльності. У прибережних захисних смугах уздовж річок, навколо водойм забороняється:

- розорювання земель (крім підготовки ґрунту для залуження і заліснення), а також садівництво та городництво;

- зберігання та застосування пестицидів і добрив;

- влаштування літніх таборів для худоби;

- будівництво будь-яких споруд (крім гідротехнічних, гідрометричних та лінійних), в тому числі баз відпочинку, дач, гаражів та стоянок автомобілів.

Вода – одна з найважливіших економічних чинників, без якого життя неможливе. Тому вимоги по раціональному вивченню водних ресурсів, запобіганню їх виснаженню і забрудненню належить до найважливіших у системі природоохоронних заходів. Обов'язковими вимогами при використанні водних ресурсів є економічна витрата води: створення замкнених систем водозабезпечення; застосування ефективних і економічних методів очищення стічних вод від відходів виробництва, мінеральних і органічних добрив, пестицидів; раціональне, науково-обґрунтоване використання води для меліорації, розробка інженерних заходів по запобіганню аварійних викидів неочищених стічних вод та інші заходи.

У водозахисній зоні дотримується режим регулювання господарської діяльності. Виконання водоохоронних та інших заходів упорядкування водоохоронних зон за винятком земель водного фонду покладається на виконавчі комітети рад. Контроль за використанням водоохоронних зон

здійснюється міською радою, органами охорони навколишнього середовища та управлінням земельних ресурсів [19].

В охоронні землі важливе значення має організація території району. У районній раді керівництво оцінило і зробило розподіл території на сільськогосподарські угіддя, оздоровлення полів від шкідників та хвороб, насичення полів багаторічними травами з метою підвищення стійкості ґрунтів, підвищення родючості, проведення вапнування орних земель, що мають кислу реакцію ґрунтового покриву, а також насадження захисних смуг, лісосмуг, як протидія водній та вітровій ерозії.

У зоні тваринницьких комплексів основними проблемами є автофікація водойм, можливе нагромадження патогенних мікроорганізмів, забруднення атмосферного повітря сірководнем, аміаком, молекулярним азотом та іншим сполуками.

Повітря є також важливим екологічним чинником, який потребує охорони та систематичного контролю. Основними джерелами забруднення повітря є викидні гази двигунів сільськогосподарських машин, викиди побутових та промислових підприємств, випаровування в повітря шкідливих газів з тваринницьких ферм, зокрема при несвоєчасній очистці приміщень та неправильному зберіганню гною, накопичення у тваринницьких приміщеннях аміаку, вуглекислого газу та шкідливих мікроорганізмів при відсутності належної вентиляції.

Для запобігання цього негативного явища необхідно налагодити контроль за роботою двигунів, їх відповідність щодо нормативних вимог складу викидних газів, а для зменшення шкідливих викидів в атмосферу з вихлопних труб машин необхідно використовувати якісний бензин, паливно-мастильні матеріали і вчасно проводити ремонтні роботи машин.

Рослинний і тваринний світ є важливим біологічним чинником впливу на економічні системи довкілля. Тому в районі виконуються ряд робіт для збереження корисної флори і фауни. Зокрема, для збільшення чисельності корисних птахів, комах та звірів запроваджуються біологічні методи захисту

рослин з метою зменшення внесення хімічних засобів, які спричиняють негативні екологічні зміни навколишнього середовища, сприяють загибелі корисних трав. Для цього використовують глибокий обробіток ґрунту, підготовку насіння, просторову ізоляцію від території де відображаються нагромадження і розмноження шкідливих організмів, застосовують спеціальні агротехнічні прийоми.

Для того, щоб зменшити загибель представників земної фауни під час збирання хлібів і сінокосіння організують загони для комбайнів та косарок. Також використовують спеціальні прилади та засоби для відлякування тварин. Сінокосіння слід проводити в час коли птахи не гніздяться, щоб не створити сприятливих умов винищення корисних птахів та звірів. Саме такі заходи проводяться в межах території дослідження, щоб примножити корисних тварин і рослин.

Екологічний стан в межах території дослідження можна вважати добрим. Проте необхідно взяти деякі з наведених заходів для збереження стабільного екологічного становища.

6 ОХОРОНА ПРАЦІ ТА ЗАХИСТ НАСЕЛЕННЯ ВІД НАДЗВИЧАЙНИХ СИТУАЦІЙ

Згідно Закону України «Про охорону праці» [41] охорона праці – це система правових, соціально-економічних, організаційно-технічних, санітарно-гігієнічних і лікувально-профілактичних заходів та засобів, спрямованих на збереження здоров'я і працездатності людини в процесі праці.

Вирішення проблем охорони праці покладено на службу охорони праці, яку очолює інженер з охорони праці. Управління і функціонування служби з охорони праці на підприємстві є задовільним. За своїми функціями та завданнями ця служба прирівнюється до основних виробничих служб і підпорядкована безпосередньо начальнику управління. З метою виявлення причин виробничого травматизму та професійних захворювань спеціалісти служби разом із керівниками структурних підрозділів та головними спеціалістами проводять постійний аналіз травм, захворювань, отруєнь.

Усі працівники при прийнятті на роботу і в процесі роботи проходять на підприємстві інструктаж (навчання) з питань охорони праці, надання першої медичної допомоги потерпілим від нещасних випадків, про правила поведінки при виникненні аварій згідно з типовим положенням, затвердженим Державним комітетом України по нагляду за охороною праці.

Місце служби охорони праці у виробничій діяльності колективу є важливим, проте її зв'язок із адміністрацією та профспілками не завжди є хорошим. Мають місце обладнані кутки з охорони праці та санітарно - побутові приміщення. Добре організована регулярність медоглядів працюючих, навчання та ведення первинної документації з охорони праці до нормативних вимог та підвищення існуючого рівня охорони праці на виробництві [41].

Умови праці і побуту спеціалістів є на високому рівні та відповідають сучасним вимогам. Уся документація з охорони праці є в належному стані та справно ведеться. Суворо дотримується режим праці спеціалістів, їх

відпочинку та харчування, а також забезпечують здорові та безпечні умови праці цих спеціалістів. Позитивно впливає на роботу працівників виробнича обстановка. За останні роки факти травматизму, як такі, не фіксувалися, що пояснюється обачністю і кваліфікованістю працівників та ознайомленістю з основами безпеки праці.

Всі землевпорядні роботи виконуються відповідно до вимог по організації безпечного ведення польових вишукувально-знімальних робіт:

- перед початком робіт інформуються місцеві органи влади;
- польові підрозділи забезпечуються транспортними засобами, спорядженнями;
- розробляються плани здійснення заходів по охороні праці, пожежної безпеки на період проведення польових робіт;
- розробляються оптимальні маршрути проведення польових і знімальних робіт.

Основним недоліком, що виявляється при топографо-геодезичних роботах з погляду охорони праці є те, що працівники змушені інколи працювати в умовах підвищеної запиленості, тому приймається ряд можливих заходів щодо покращення умов праці в таких ситуаціях.

Важливу роль у захисті населення (працівників) у надзвичайних ситуаціях посідає цивільна оборона і цивільний захист. Законом України « Про цивільну оборону України » встановлено, що кожен має право на захист свого життя і здоров'я від наслідків аварій, катастроф, пожеж, стихійного лиха та на вимогу гарантій забезпечення реалізації цього права від Кабінету Міністрів України, міністерств та інших центральних органів виконавчої влади, місцевих державних адміністрацій, органів місцевого самоврядування, керівництва підприємств, установ і організацій незалежно від форм власності і підпорядкування. А держава як гарант цього права створює систему цивільної оборони, яка має своєю метою захист населення від небезпечних наслідків аварій і катастроф техногенного, екологічного, природного та воєнного характеру.

Цивільний захист регулюється Закон України «Про правові засади цивільного захисту». Закон визначає правові та організаційні засади у сфері цивільного захисту населення і територій від надзвичайних ситуацій техногенного, природного та військового характеру, повноваження органів виконавчої влади та інших органів управління, порядок створення і застосування сил, їх комплектування, проходження служби, а також гарантії соціального і правового захисту особового складу органів та підрозділів цивільного захисту.

У процесі проведення топографо-геодезичних робіт особливу увагу необхідно надавати питанням робочого і технічного проектування робіт на підставі отриманих даних про райони розташування об'єктів. При складанні робочих і технічних проектів керівники і виконавці робіт повинні розробляти такий варіант організації робіт на об'єкті, який би забезпечив максимальну безпеку виконання робіт і найбільш оптимальні умови праці й побуту.

Топографо-геодезичні роботи характеризуються наступними особливостями:

- велика різноманітність фізико-географічних умов праці;
- проживання в польових умовах та загальне харчування;
- проведення робіт і постійне переміщення окремих виробничих підрозділів;
- відсутність швидкої медичної допомоги і ряд інших особливостей.

Досить високим є показник випадків із тяжкими і смертельними наслідками, особливо при побудові геодезичних знаків, лісозаготівельних роботах і переправах через природні перешкоди (річки, озера, гори та яри).

У результаті аналізу встановлено такий розподіл випадків виробничого травматизму за виробничими процесами польових робіт: 23,0% – на будівельних майданчиках при побудові геодезичних знаків; 29,9% – при лісозаготівельних роботах; 39,1% – при пересуванні по маршруту і району робіт; 4,4% – при підйомі і спуску з дерев і геодезичних знаків; 3,8% – на інших

процесах. За матеріалами розслідування виробничого травматизму, що найчастіше повторюються, виявлено такі порушення:

- на будівельному майданчику при спорудженні або знесенні непридатного геодезичного знака: допуск до роботи осіб віком до 18 років; відсутність керівника бригади при збиранні та підйомі знака; знаходження працівників у небезпечній зоні; виконання робіт без захисних і запобіжних засобів; використання небезпечних прийомів роботи з інструментами та ін.;

- на лісозаготівельних роботах: невідповідність майданчика до виконання робіт; проведення робіт без захисних касок; застосування небезпечних методів валки і обробки повалених колод та ін.;

- при пересуванні по маршруту і району робіт: пересування по необстеженій місцевості поодиночці; відсутність засобів страхування при подоланні небезпечних місцевостей; порушення затвердженого маршруту пересування бригади; порушення правил керування транспортними засобами та правил перевезення людей і вантажів; неправильне подолання водних та інших перешкод тощо;

- при підйомі і спуску з дерев і геодезичних знаків: підйом на дерево чи геодезичний знак і виконання верхових робіт без засобів страхування; підйом на геодезичний знак без попереднього обстеження його стану; використання непридатних або неперевірених засобів.

При побудові і розбиранні металевих геодезичних знаків повинна складатися своя підйомна система, яка відповідає висоті сигналу та його масі, навантаженні, яке виникає при піднятті. Не дозволяється виконувати будівельно-монтажні роботи по збиранню металевих знаків на землі і їх піднімання при вітрі силою 5 м/с і більше, під час зливи, сильного дощу і снігопаду. При обстеженні старих геодезичних знаків потрібно розпочинати огляд основних стовпів біля основи знаку, потім розкопку в глибині землі на 40-50 см і далі візуально по всій поверхні стовпів. Ремонт і встановлення геодезичних знаків дозволяється виконувати тільки в присутності

представника будівельної організації, який має досвід будівництва високих геодезичних знаків.

Виконання різних топографо-геодезичних робіт на вулицях міст і населених пунктів, а також по автомобільних шляхах повинні бути погоджені із відділом регулювання вуличного руху, а на дорогах територій спеціального призначення – після одержання від відповідних служб дозволу і вказівок по безпечному виконанню цих робіт.

При підготовці до польових робіт необхідно передбачити розробку оптимальних маршрутів пересування бригад по ділянці (з урахуванням усіх відомостей про наявність доріг, мостів, поромних переправ, пристаней, лісових ділянок, лісових кордонів, хатинок і т.д.), використовуючи матеріали аерофотозйомок, відомості лісгоспів, інших організацій і місцевих рад.

На час польових робіт бригадам виділяються автомобілі, які повинні пройти техогляд, також мати освітлення, вентиляцію, звукові сигнали та джерела заднього виду. При переїзді бригад з геодезичними приладами в кузові не повинно бути більше 10 чоловік, які повинні забезпечуватись сидячими місцями. Разом з людьми не можна перевозити в тій самій машині паливно-мастильні матеріали, важкі та небезпечні вантажі, труби тощо.

Особливо гостро ставиться питання гігієни при проведенні польових робіт, оскільки тут необхідне дотримання правил загальної санітарії і гігієни в експлуатаційних умовах. Важливим при цьому є своєчасне надання першої допомоги при нещасних випадках. Проте в основному гігієна праці залежить в першу чергу від самого працівника та його кваліфікованості в тій чи іншій ситуації.

При груповому базуванні польових підрозділів, що мають за штатним розкладом посаду лікаря або іншого медичного працівника, ними, відповідно до функціональних обов'язків, здійснюється спостереження за чистотою і температурою повітря у виробничо-побутових і громадських приміщеннях, за якістю питної води і харчових продуктів, за відповідністю одягу до клімату і зайнятості, а також за виконанням працівниками підрозділів вимог гігієни та

санітарії, надання медичної допомоги і проведення профілактичних заходів. Безпосередній контроль за особистою гігієною працівників і чистотою на території бази покладається на начальника партії або керівника комплексного підрозділу.

Медичний огляд працівників, що базуються в розташуванні бази партії або комплексного підрозділу, повинен проводитися не рідше одного разу на рік. Хворі працівники підлягають амбулаторному лікуванню або госпіталізації у базовий медпункт.

Однією з головних умов відпочинку та зняття втоми і психічного навантаження є правильна і своєчасна організація повноцінного відпочинку, яка полягає в тому, щоб час відпочинку в два рази перевищував час праці.

Щодо режиму харчування при польових роботах важливо передбачити розпорядок дня із зазначенням робочого часу, часу приймання їжі, відпочинку і сну. Добовий раціон при великих навантаженнях повинен становити не менше 5500-6000 ккал.

Особливої уваги потребує робота з електрообладнанням у сиру погоду, зокрема, необхідно надійно захищати прилади від попадання вологи в електричні вузли і блоки приладів. Якщо прилад відсирів, категорично заборонено протирати вузли і деталі ганчіркою, його необхідно висушити. При наближенні грози світло- і радіодалекомірні роботи потрібно негайно припинити.

За станом і безпечною роботою обладнання і механізмів постійний контроль здійснюють посадові особи технічних служб, керівники робіт, інші відповідальні працівники підрозділів.

Забезпечення захисту населення і територій у разі загрози та виникнення надзвичайних ситуацій є одним з найважливіших завдань держави.

Актуальність проблеми забезпечення природно-техногенної безпеки населення України і її території в останні роки обумовлена тенденціями зростання числа небезпечних явищ, промислових аварій та катастроф, які призводять до значних матеріальних втрат, пошкодження здоров'я та загибелі

людей. У зв'язку з цим зростає роль цивільного захисту населення від наслідків у надзвичайних ситуаціях різного походження.

Захист населення і територій є системою загальнодержавних заходів, які реалізуються центральними і місцевими органами виконавчої влади, виконавчими органами рад, органами управління з питань надзвичайних ситуацій та цивільного захисту, підпорядкованими їм силами та засобами підприємств, установ і організацій.

Основними завданнями захисту населення і територій під час надзвичайних ситуацій є:

- розроблення та забезпечення заходів щодо запобігання виникненню надзвичайних ситуацій;
- оповіщення населення про загрозу та виникнення надзвичайної ситуації, а також своєчасне та достовірне інформування його про наявну обстановку та вжиті заходи;
- організація захисту населення (працівників) та надання безкоштовної медичної допомоги;
- проведення рятувальних та інших невідкладних робіт щодо ліквідації наслідків надзвичайних ситуацій;
- навчання та тренування населення способів захисту в разі виникнення надзвичайних ситуацій.

Велика роль у набутті навиків поведінки при надзвичайних ситуаціях має навчання населення з питань цивільного захисту. З цією метою регулярно проводяться лекції і заняття цивільної оборони та спеціалізації самого управління. Основною метою такого навчання є прищеплення навичок і вмінь принципового використання засобів індивідуального захисту, надання самопомоги та взаємодопомоги при травмуваннях та пошкодженнях, поведінки при сигналах цивільної оборони та інших важливих діях.

Для виконання покладених завдань і функцій цивільної оборони у її структурі створені наступні служби і підрозділи: служба оповіщення та зв'язку, медична служба, служба охорони громадського порядку, служба

енергопостачання, аварійно-технічна служба, служба сховищів, служба матеріально-технічного постачання.

Для підвищення дієздатності формувань цивільної оборони господарства та рівнів захисту цивільного населення від надзвичайних ситуацій, його адміністраціям необхідно виділити кошти в необхідних розмірах для різних служб і підрозділів цивільної оборони, регулярно проводити з персоналом навчання та перевірити технічну несправність і правильність експлуатації всіх потенціально-небезпечних об'єктів на своїй території.

ВИСНОВКИ І ПРОПОЗИЦІЇ

Проведені дослідження розкривають питання просторового планування як цілісного інструменту управління земельними ресурсами.

1. Встановлено, що просторове планування є однією з найважливіших сфер діяльності в сучасному суспільстві. Воно має тісний зв'язок зі стратегічним плануванням громад і є спробою суспільства впливати на географічний розподіл людей, їх діяльність і ресурси. Просторове планування відбувається на різних рівнях - місцевому, регіональному, національному та міжнародному. Цей вид планування використовується органами державної влади та місцевого самоврядування для визначення перспектив розвитку територій, розподіл населення та здійснення різних типів діяльності у просторі. Просторове планування є необхідним для забезпечення балансу між конкуруючими потребами економіки, суспільства та збереженням навколишнього середовища.

2. На сьогоднішній день, планувальна система в Україні ґрунтується на законодавчій та інституціональній базі, яка використовує значний досвід у плануванні. Однак, система потребує постійного вдосконалення та наукової підтримки розроблюваних документів. Ці кроки дозволять інтегрувати європейські підходи ефективно, а не лише формально, збагачуючи їх національною специфікою.

3. Доведено, що просторове планування розвитку землекористування включає в себе інституційне формування та функціонування системи землекористування та економічного зростання територій на основі екологічно-раціонального і соціального середовища. Планування передбачає встановлення цілей, змісту, послідовності, термінів і методів реалізації конкретних дій протягом певного періоду часу.

4. Шацька громада, яка знаходиться на території колишнього Шацького району, а в сучасних межах Ковельського району, має площу 759,03 км². Громада є однією з найбільших за площею у Ковельському районі. Населення

громади станом на 1 січня 2023 року складало 16340 осіб, при цьому міське населення становило 32,3%, а сільське населення – 67,7%. За кількістю населення громада займає четверте місце у районі. Громада слабо заселена. Густота населення становить 21,5 осіб на км², що у 1,6 рази менше, ніж у Ковельському районі та у 2,3 рази менше, ніж у Волинській області.

5. Загальна площа земель у громаді становить 75,903 тис. гектарів. Лісовкриті землі (землі лісогосподарського та природоохоронного призначення) становлять 49,2% цієї площі, а землі, призначені для сільськогосподарського використання, – 28,17%. Землі Шацького національного природного парку займають 64% території громади.

6. Встановлено, що майже половина території, а саме 49,2%, покрита лісами, причому більшість з них є хвойними. Сільськогосподарські землі займають майже 30% території. Проте, на сьогоднішній день значна частина цих земель є залишеними без уваги і поступово перетворюється на чагарникові угіддя. Заболочені і несприятливі для будь-якої діяльності території становлять 7% загальної площі. Сільськогосподарські угіддя є умовно поділені на дві частини - територію вирощування ягід та злакових. З метою меліорації, деякі населені пункти та сільськогосподарські угіддя були піддані осушенню через заболочення місцевості. Забудова різного призначення займає 3,5% території громади. Крім того, 10,7% території використовується для різних цілей, таких як рекреаційні зони, туристичні території та технічна інфраструктура, така як полігони твердих побутових відходів та очисні споруди. На території громади переважно зустрічаються дерново-підзолисті ґрунти та їх варіації. Ці ґрунти містять обмежену кількість поживних елементів для рослин. Вони вважаються одними з найбільш небагатих у всій області.

7. Комплексний план, розроблений для територіальної громади, включає тематичні розділи і підрозділи, що охоплюють всі аспекти розвитку і життєдіяльності громади. План також враховує перспективне використання всієї території громади, включаючи просторо-планувальну організацію, землеустрій, ландшафтне планування, обмеження використання земель,

функціональне зонування, забудову, господарську діяльність, обслуговування населення, транспортну мобільність, інфраструктуру, інженерне забезпечення, трубопровідний транспорт, телекомунікації, охорону земель, інженерну підготовку та благоустрій.

8. Серед основних заходів комплексним планом запропоновано: формування житлової забудови та промислових об'єктів із формуванням відповідних земельних ділянок; рекреаційно-туристичних закладів. Також передбачається створення дачної забудови для учасників бойових дій на земельних ділянках з кадастровими номерами 0725784600:05:003:1151 й 0725784600:05:003:1153, зміна цільового призначення земельно ділянки з кадастровим номером 0725755100:04:008:0500 для задоволення суспільних потреб.

СПИСОК ВИКОРИСТАНИХ ДЖЕРЕЛ

1. Malookyy V. Forming a modern system of managing land resources of territorial communities in the conditions of decentralization of Ukraine . PNAP – Scientific Journal of Polonia University is admitted to the following international scientific databases. 2020 4 (41). 107-115 s.
2. Patytska Ch. O., Pelehatyy A. O. Ways of modernization of financial support for territorial communities development through tasks of administrative-territorial reform. Journal Association 1901 «SEPIKE». Poitiers, Frankfurt, Los Angeles, 2016. Ausgabe 12. P. 130-133.
3. Бегаль І. І. Удосконалення категоріально-термінологічного апарату інституціонального забезпечення землекористування в Україні. *Економіка і прогнозування*. 2019. № 6. С. 82-87.
4. Величко В. А., Мартин А. Г., Новаковська І. О. Моніторинг ґрунтів України – проблеми землевпорядного, ґрунтознавчого та наукового забезпечення. *Вісник аграрної науки*. 2020. № 7. С. 5-16.
5. Вергелес О. А. Правова природа рішень органів місцевого самоврядування про затвердження нормативної грошової оцінки земельних ділянок. *Юрид. наук. електрон. журн*. 2022. № 6. С. 200-203.
6. Вергелес О. А. Проблеми ефективного використання земель державної власності, що знаходяться у користуванні державних сільськогосподарських підприємств, установ та організацій. *Юрид. наук. електрон. журн*. 2022. № 6. С.199-203.
7. Гадзало Я., Ібатуллін І., Лузан Ю. Інституціональне забезпечення функціонування продовольчої системи України в сучасних кризових умовах. *Вісн. аграр. науки*. 2022. № 8. С. 6-15.
8. Грещук Г. І. Розвиток системи планування сталого використання та охорони сільськогосподарських земель. *Агросвіт*. 2018. № 24. С. 23-30.
9. Дзядикевич Ю. В., Любезна І. В., Розум Р. І. Напрями покращення землеустрою та землекористування в Україні. *Сталий розвиток економіки*. 2019. № 1. С. 172-177.

10. Дугієнко Н. О., Овчаренко І. О. Теоретичні засади раціонального сільськогосподарського землекористування. *Глобальні та національні проблеми економіки*. 2018. № 21. С. 510-516.

11. Єлісеєв В. С. Про правове закріплення показників ефективності використання сільськогосподарських земель. *Міжнародний науковий журнал Інтернаука*. Серія: Юридичні науки. 2017. № 1. С. 50–58.

12. Звернення до Уряду України про вжиття заходів щодо охорони та відновлення земельних ресурсів в умовах воєнного стану. *Вісн. аграр. науки*. 2022. № 7. С. 5-8.

13. Земельний кодекс України : Кодекс України; Кодекс, Закон від 25.10.2001 № 2768-III // База даних «Законодавство України» / Верховна Рада України. URL: <https://zakon.rada.gov.ua/go/2768-14> (дата звернення 10. 10. 2022).

14. Зубар І. В., Яременко О. І., Онищук Ю. В. Перспективи розвитку земельних відносин фермерських господарств в умовах децентралізації публічної влади в Україні. *Вінниц. держ. пед. ун-т ім. М. Коцюбинського*. Вінниця : Рогальська І. О., 2021. 247 с.

15. Ігнатенко І.В. Практичні проблеми впровадження просторового планування: матеріали круглого столу, присвяч. 100-річчю з дня народження д-ра юрид. наук, проф. Вовка Ю. О. (Харків, 12 трав. 2023 р.) / за заг. ред. А. П. Гетьмана. Харків : Право, 2023. С.215-219.

16. Клименко А. А., Глотова К. О., Ванієва А. Р. Імперативи екологізації землекористування в Україні. *Вісник Бердянського університету менеджменту і бізнесу*. 2018. № 4. С. 66-70.

17. Кобченко М. Ю. Концептуальні засади організації ефективного землекористування аграрних підприємств. *Український журнал прикладної економіки*. 2019. Т. 4, № 4. С. 86-93.

18. Концепція інтегрованого просторового розвитку Шацької селищної об'єднаної територіальної громади (Волинська область).

19. Кривов В. М. Охорона та використання земель: методичний посібник URL: <http://refdb.ru/look/1018519-p19.html> (дата звернення 22. 11. 2022).

20. Крушельницька О. В. Методологія і організація наукових досліджень : науковий посібник. Київ : Кондор, 2003. 192 с.

21. Купріянич І. Факторний аналіз загроз та ризиків екологічної безпеки сільськогосподарського землекористування. *Економічний дискурс: міжнародний науковий журнал*. 2020. № 1. С. 7-15.

22. Лаврук В. В., Покотильська Н. В., Лаврук О. С. Завдання сучасного землеустрою в системі управління земельними ресурсами та землекористуванням. *Агросвіт*. 2019. № 3. С. 3-10.

23. Малоокій В.А. Нормативно-правове забезпечення управління земельними ресурсами територіальних громад в Україні. Держава та регіони : Зб. наук. праць. Запоріжжя : КПУ. 2020. №1 (68). Серія “Державне управління”. С. 255-260.

24. Малоокій В.А. Посилення управління земельними ресурсами територіальних громад в умовах децентралізації: європейський досвід. Актуальні проблеми європейської та євроатлантичної інтеграції України: зб. матер. доповідей та тез XVII регіональної науково-практичної конференції (Дніпро, 14 травня 2020) / за заг. ред. Серьогіна С.М. Д. : ДРІДУ НАДУ, 2020.

25. Малоокій В.А. Становлення та розвиток системи управління земельними ресурсами територіальних громад в Україні. – Кваліфікаційна наукова праця на правах рукопису. Дисертація на здобуття наукового ступеня кандидата наук з державного управління за спеціальністю 25.00.04 «Міське самоврядування». Класичний приватний університет, Запоріжжя, 2021.

26. Малоокій В.А. Формування сучасної системи управління земельними ресурсами територіальних громад в Україні: особливості та тенденції. Теорія та практика державного управління. ХарPI НАДУ. 2020 № 3 (70). С. 162-170.

27. Малоокій В.А. Шляхи активізації механізмів державного контролю за управлінням земельними ресурсами територіальних громад. Становлення публічного адміністрування в Україні : матеріали XI Конф. студентів та молодих учених за міжнар. Участю (Дніпро, 08 травня, 2020). За заг. ред. О. Б. Кіреєвої. Д. : ДРІДУ НАДУ, 2020. С. 233-236.

28. Мельник Д. М. Інституційне забезпечення формування землекористування в новоутворених територіальних громадах. Дисертація на здобуття наукового ступеня кандидата економічних наук за спеціальністю 08.00.06 – «Економіка природокористування та охорони навколишнього середовища». Національний університет біоресурсів і природокористування України, Київ, 2018. 222 с.

29. Михальова М. Інновації щодо державної реєстрації обмежень у використанні земель в державному земельному кадастрі. *Містобудування та територ. планування: наук.-техн. зб.* Київ, 2022. Вип. 79. С. 249-257.

30. Молдаван Л. В. Глобалізаційна трансформація землекористування: наслідки та способи їх запобігання. *Економіка АПК.* 2020. № 6. С. 6-18.

31. Новаковський Л., Третяк А., Дорош Й. Стан і проблеми землеустрою об'єднаних територіальних громад у контексті підвищення їх фінансової стійкості. *Землевпорядний вісник.* 2018. № 12. С. 14-19.

32. Патицька Х. О. Економічний потенціал як основа соціально-економічного розвитку адміністративно-територіальної одиниці. Сучасний стан та пріоритети модернізації фінансово-економічної системи України: матеріали VII Всеукраїнської науково-практичної конференції студентів, аспірантів та молодих вчених (Київ, 23 листопада 2016 р.). К.: Алерта, 2016. 418 с. С. 113- 116.

33. Патицька Х. О. Комплексний підхід до визначення сутності територіальної громади. *Економіка України в умовах сучасних геополітичних трансформацій: Всеукраїнська науково-практична конференція молодих вчених (Львів, 21-22 травня 2015 року).* Львів, 2015. С. 13-17.

34. Патицька Х. О. Фінансова спроможність територіальної громади: основні аспекти визначення. *Проблеми регіоналістики: минуле, сучасне, майбутнє: тези науково-практичної інтернет-конференції (Київ, 3 березня 2017 р.).* К.: КНЕУ, 2017. 325 с. С. 173-177.

35. Патицька Х. О., Сторонянська І. З. Проблеми та напрями оптимізації процесу формування ОТГ: за результатами першого етапу адміністративнофінансової децентралізації. *Регіональна економіка.* НАН

України. ДУ «Ін-т 11 регіональних досліджень ім. М. І. Долішнього НАНУ». Львів, 2017.

36. Патицька Х.О. Формування фінансово-економічного потенціалу територіальних громад в умовах реалізації реформи місцевого самоврядування. Дисертація на здобуття наукового ступеня кандидата економічних наук за спеціальністю 08.00.05 розвиток продуктивних сил і регіональна економіка (051 – Економіка). Державна установа «Інститут регіональних досліджень імені М. І. Долішнього НАН України», Львів, 2018.

37. Презентація до звіту з НДР "Моделювання просторового розвитку об'єднаних територіальних громад в Україні". НДЦ ІПР НАН України. Харків. 2023. 15 с. URL: <https://ndcipr.org/media/posts/presentations/0120U101104.pdf> (дата звернення: 17.10.2023).

38. Про землеустрій : Закон України від 22.05.2003 № 858-IV // База даних «Законодавство України» / Верховна Рада України. URL: <https://zakon.rada.gov.ua/go/858-15> (дата звернення: 17.10.2023).

39. Про охорону земель : Закон України від 19.06.2003 № 962-IV // База даних «Законодавство України» / Верховна Рада України. URL: <https://zakon.rada.gov.ua/go/962-15> (дата звернення: 17.10.2023).

40. Про охорону навколишнього природного середовища : Закон України від 25.06.1991 № 1264-XII // База даних «Законодавство України» / Верховна Рада України. URL: <https://zakon.rada.gov.ua/go/1264-12> (дата звернення: 17.10.2023).

41. Про охорону праці : Закон України від 14.10.1992 № 2694-XII // База даних «Законодавство України» / Верховна Рада України. URL: <https://zakon.rada.gov.ua/go/2694-12> (дата звернення: 17.10.2023).

42. Просторове планування у новому адміністративно-територіальному поділі. URL: <https://decentralization.gov.ua/news/12630> (дата звернення: 17.10.2023).

43. Рудомаха А.В. Геоінформаційний аналіз використання земель об'єднаних територіальних громад. *Вчені записки ТНУ імені В.І. Вернадського. Серія: технічні науки*. Том 30 (69) Ч. 2. № 5. 2019. С. 181-185.

44. Салюта В.А. Децентралізаційна модель управління земельними ресурсами територіальних громад. Дисертація на здобуття наукового ступеня кандидата економічних наук (доктора філософії) за спеціальністю 051 – економіка, 05 – соціальні і поведінкові науки. Інститут агроекології і природокористування НААН, Київ, 2021. 233 с.

45. Смирнова С. М. Бірюкова О. О., Смирнова С. М. Стратегії розвитку сільськогосподарського землекористування на основі SWOT-аналізу. *Інвестиції: практика та досвід*. 2021. № 1. С. 53-58.

46. Смирнова С. М., Смирнов В. М., Чигурян Я. О. Екологічні обмеження землекористування сільськогосподарських земель. *Причорноморські економічні студії*. 2020. Вип. 51. С. 176-180.

47. Смирнова С. М., Мась А. Ю., Коваль А. О. Європейський досвід землекористування природно-заповідного фонду. *Економіка та держава*. 2021. № 1. С. 77-82.

48. Територіально-просторове планування землекористування: навч. посібник. За заг. ред. професора А.М. Третяка. Третяк А.М., Третяк В.М., Прядка Т.М., Третяк Н.А. Біла Церква: «ТОВ «Білоцерківдрук», 2022. 168 с.

49. Третяк А. М., Третяк В. М., Гетманьчик І. П., Гунько Л. А. Поняття та сутність економіки землеустрою та землевпорядкування в Україні. *Агросвіт*. 2021. № 11. С. 3-10.

50. Третяк А. М., Третяк В. М., Прядко М. Т., Капінос Н. О. Розвиток системи землевпорядкування на засадах новітньої інституціонально-поведінкової теорії. *Економіка та держава*. 2021. № 6. С. 27-34.

51. Третяк А., Третяк В., Прядка Т. Законодавчі та управлінські проблеми землевпорядного процесу при оформленні прав на земельні ділянки. *Землевпорядний вісник*. 2021. № 1. С. 15-20.

52. Третяк А., Третяк В., Прядка Т., Капінос Н. Розвиток землевпорядкування як соціально-економічної інституції. *Землевпорядний вісник*. 2021. № 7. С. 19-25.

53. Формування критеріїв та методики оцінювання спроможності територіальних громад (аналітичне дослідження), Київ, 2023. 123 с.