

**МІНІСТЕРСТВО ОСВІТИ І НАУКИ УКРАЇНИ
ЛЬВІВСЬКИЙ НАЦІОНАЛЬНИЙ АГРАРНИЙ УНІВЕРСИТЕТ
ФАКУЛЬТЕТ АГРОТЕХНОЛОГІЙ ТА ЕКОЛОГІЇ**

Кафедра екології

Допускається до захисту

« ____ » _____ 2021 р.

Зав. кафедри _____
(підпис)

доцент, к.б.н. Хірівський П.Р.
наук. ступ., вч. зв. (ініціали та прізвище)

ДИПЛОМНА РОБОТА

бакалавр

(рівень вищої освіти)

на тему «Технології захисту рекреаційно-туристичного потенціалу

Старосамбірщини»

Виконав студент IV курсу,
групи Тз-41
спеціальності 183 “Технології захисту
навколишнього середовища ”
Жулчинський Володимир Євгенович

Керівник Г.А. Лисак
Консультант Ю.О.Ковальчук

Дубляни 2021

Міністерство освіти і науки України
Львівський національний аграрний університет
Факультет агротехнологій і екології
Кафедра екології
РВО «Бакалавр»
 Спеціальність 183 «Технології захисту
навколишнього середовища»

«ЗАТВЕРДЖУЮ»

Завідувач кафедри _____
 доцент, к.б.н. Хірівський П.Р.

«_____» _____ 2019 р.

ЗАВДАННЯ

на дипломну роботу студенту
Жулчинському В. Є.

1. Тема роботи: «Технології захисту рекреаційно-туристичного потенціалу Старосамбірщини»

Керівник дипломної роботи Лисак Галина Антонівна, кандидат біологічних наук, доцент

Затверджені наказом по університету від «_____» _____ 20_р. № _____

2. Строк подання студенткою дипломної роботи _____ 2021 року

3. Вихідні дані для дипломної роботи

Літературні джерела, методики виконання досліджень, матеріали для аналітичних досліджень досліджень

4. Зміст дипломної роботи (перелік питань, які необхідно розробити)

Вступ

1. Природно-кліматичні умови

1.1. Загальні відомості про Старосамбірську територіальну громаду

1.2. Геологічна будова та рельєф

1.3. Ґрунти

1.4. Кліматичні умови

2. Рекреаційно-туристичні ресурси Старосамбірщини

2.1. Водні рекреаційні ресурси

2.2. Етнокультурні народні промисли

2.3. Історико-архітектурні цінності краю

2.4. Туристичні маршрути

2.4.1. Маршрут № 1 Вверх по Дністру до його витоку

2.4.2. Маршрут № 2 На найвищу вершину Старосамбірщини

2.4.3. Маршрут №3 До цілющих Карпатських джерел та витоку Дністра.

2.4.4. Маршрут № 4 До місця захоронення воїнів УПА

2.4.5. Маршрут № 5 Вверх по річці Стривігор

2.4.6. Маршрут № 6 До замка Гербуртів та Саліни

2.4.7. Маршрут № 7 По місцях історичних пам'яток Добромиля

2.4.8. Маршрут № 8 По древніх соляних промислах

2.4.9. Маршрут № 9 По давніх нафтових промислах

2.4.10. Маршрут № 10 По місцях історичних пам'яток

3. Технології захисту рекреаційних ресурсів

4. Охорона праці і техніка безпеки на Старосамбірщині

4.1 Аналіз стану охорони праці

4.2 Покращення гігієни праці, техніки безпеки та пожежної безпеки

Висновки

Бібліографічний список

5. Перелік графічного матеріалу (подається конкретний перерахунок аркушів з вказуванням їх кількості) рисунки (14)

6. Консультанти з розділів:

| Розділ | Прізвище, ініціали та посада консультанта | Підпис, дата | |
|---------|-------------------------------------------------------------------------------|----------------|------------------|
| | | завдання видав | завдання прийняв |
| 1, 2, 3 | Лисак Г.А. доцент кафедри екології | | |
| 4 | Ковальчук Ю.О. доцент кафедри управління проектами та безпеки виробництва АПК | | |

7. Дата видачі завдання _____

Календарний план

| №п /п | Назва етапів дипломного проекту | Строк виконання етапів проекту | Примітка |
|-------|--------------------------------------------------------------------------------------------------------------------------------------------------------------------|--------------------------------|----------|
| 1 | Написання вступу та розділу « <u>Природно-кліматичні умови</u> » | 06.09.2019-30.11. 2019 | |
| 2 | Написання розділу « <u>Рекреаційно-туристичні ресурси Старосамбірщини</u> » | 20.01. 2020 – 02.03.2020 | |
| 3 | Написання розділу « <u>Технології захисту рекреаційних ресурсів</u> » | 01.09.2020 – 30.11.2020 | |
| 4 | Написання розділу « <u>Охорона праці та захист населення</u> », формулювання висновків за результатами проведених досліджень, укладання списку використаних джерел | 01.02.2021 – 01.03.2021 | |

Студент _____
(підпис)

Керівник дипломної роботи

В.Є. Жулчинський

_____ Г.А. Лисак
(підпис)

УДК 338.486.025.3 : 338.48-5

Технології захисту рекреаційно-туристичного потенціалу Старосамбірщини. Жулчинський В.Є. Дипломна робота. Кафедра екології. Дубляни, Львівський НАУ, 2021.

64 с. текст. част., 14 рис., 4 табл., 35 джерел.

В процесі дослідження рекреаційного потенціалу Старосамбірщини, вивчено рекреаційні об'єкти, території, маршрути, які є найбільш популярними серед рекреантів.

Проведені спостереження, анкетування, розрахункові роботи дали можливість визначити сучасний стан природного комплексу досліджуваного регіону. Встановлено історико-архітектурні, краєзнавчі, природні можливості регіону для проведення екскурсій, походів, відпочинкових зон для різних потреб рекреантів.

Запропоновані технології захисту відпочинкових місць щодо запобігання надмірного використання природних ресурсів, засмічення довкілля, зміни ландшафтів та втрати біорізноманіття Старосамбірщини.

Рекомендовано екологічно-освітні, оздоровчі, пізнавальні маршрути по досліджуваному об'єкту з метою розвантаження інтенсифікованих відпочинком територій рекреантами та збереження цілісності території природно-заповідного об'єкту.

ЗМІСТ

| | |
|---------------------------------------------------------------------------|----|
| Вступ | 5 |
| 1. Природно-кліматичні умови..... | 9 |
| 1.1. Загальні відомості про Старосамбірську територіальну громаду | 9 |
| 1.2. Геологічна будова та рельєф..... | 10 |
| 1.3. Ґрунти..... | 12 |
| 1.4. Кліматичні умови | 14 |
| 2. Рекреаційно-туристичні ресурси Старосамбірщини..... | 17 |
| 2.1. Водні рекреаційні ресурси..... | 17 |
| 2.2. Етнокультурні народні промисли..... | 22 |
| 2.3. Історико-архітектурні цінності краю..... | 23 |
| 2.4. Туристичні маршрути..... | 29 |
| 2.4.1. Маршрут № 1 Вверх по Дністру до його витоку..... | 30 |
| 2.4.2. Маршрут № 2 На найвищу вершину Старосамбірщини..... | 32 |
| 2.4.3. Маршрут №3 До цілющих Карпатських джерел та витоку Дністра..... | 35 |
| 2.4.4. Маршрут № 4 До місця захоронення воїнів УПА | 36 |
| 2.4.5. Маршрут № 5 Вверх по річці Стривігор..... | 38 |
| 2.4.6. Маршрут № 6 До замка Гербуртів та Саліни..... | 41 |
| 2.4.7. Маршрут № 7 По місцях історичних пам'яток Добромиля..... | 44 |
| 2.4.8. Маршрут № 8 По древніх соляних промислах..... | 45 |
| 2.4.9. Маршрут № 9 По давніх нафтових промислах..... | 46 |
| 2.4.10. Маршрут № 10 По місцях історичних пам'яток..... | 47 |
| 3. Технології захисту рекреаційних ресурсів..... | 50 |
| 4. Охорона праці і техніка безпеки на Старосамбірщині..... | 56 |
| 4.1 Аналіз стану охорони праці..... | 56 |
| 4.2 Покращення гігієни праці, техніки безпеки та пожежної безпеки | 58 |
| Висновки..... | 61 |
| Бібліографічний список..... | 62 |

ВСТУП

Саме розташування Старого Самбора у двох зонах говорить про великий його потенціал як рекреаційно-історичного, культурного осередку Карпат і Передкарпаття. Головний Європейський вододіл розділяє його територію, приваблюючи туристів. Місто - Старий Самбір є тепер центром Старосамбірської ОТГ. До його складу входять 11 громад. До них належать [23]: Старосолянська, Білицька, Великолінінська, Великосільська, Волошинівська, Волянська, Страшевицька, Стрільбицька, Тершівська, Торчиновицька. До складу громад відносяться 18 об'єктів природоохоронного фонду. Найпопулярніші серед відпочиваючих «Верхньодністровські Бескиди», Пам'ятка садово-паркового мистецтва XVIII століття загальнодержавного значення - Міженецький парк, Ямненський пісковик, скеля «Соколів камінь». До цінних природних рекреаційних ресурсів Старосамбірщини відноситься гірськолижні ресурси (80% від загальної площі ОТГ). Почали діяти зимові послуги катання на лижах в селах Ясениця-Замкова, Ріп'яна, Грозьово. Вищою точкою ОТГ є гора Магура Ломнянська. Висота якої складає 1024 метри н.м. [4] А в'язого придатних для гірськолижного курортів є орієнтовно 970 м². Заслуговує на увагу «Зелений туризм». Агротуризм досить поширений і відомий у селі Грозьове. Здавна цей населений пункт славився ковбасними та м'ясними виробами. Тож туристи не тільки можуть відвідати екологічний маршрут «Грозьова брама», але й посмакувати місцевою бойківською кухнею. Тут облаштований туристичний кемпінг з джерельною водою поруч та незрівнянними гірськими краєвидами. Туризм ніби переплітається з місцевими традиціями, обрядами, говірками, жартами. Тому відпочинок тут стає незабутнім. Якщо відпочиваючі хочуть збагатити себе духовно, вони можуть відвідати численні сакральні споруди. Це й [28] Василіанські монастирі (Доброміль, Лаврів), дерев'яна церква Воскресенська (Стара Сіль), найстаріша церква регіону - Святої мучениці Параскевії (XIV століття). А посеред лісу можна побачити

храм Зіслання Святого Духа (1464 рік). В місті Добромилі на Сліпій горі височать руїни замку Гербуртів (XVI століття). Всього тут нараховують 30 пам'яток архітектури загальнодержавного та 60 пам'ятки місцевого значення [32]. Для полонників радо відкривають свої обійми костели, дзвіниці, сучасні місцеві храми та каплички. Перспективи є ще й у напрямку скорого відкриття міжнародного автомобільного пункту пропуску «Смільниця». Він працюватиме з цілодобовим режимом роботи. Завдяки прикордонній території, яка під постійним наглядом, природа залишилася автентичною з корінними ландшафтами, рідкісною флорою і фауною.

У давнину тут росли лісові масиви, а тепер розкинулися пшеничні, житні, ячмінні поля. Багато насаджень зроблено й картоплі та цукрових буряків. Велика кількість садів, парків, гірських ландшафтів робить край багатим на біорізноманіття. А пояснення просте – вся природа включає дві природні зони : біорізноманіття лісостепу та карпатські полонини. За екотопами її можна віднести до степової та болотної рослинності. Але в більшості в селішнього екотопу. В процентному відношенні вони займають тридцять сім цілих і вісім десятих площі. А вся територія включає 48 900 га. Якщо екотопи зростання дерев розділити за територією, то Дністровські Бескиди дають багато дуба, граба, бука. В підлісках цієї території можна зустріти багато ліщини, терена, бузини, є також калина, шипшина. Вищий ярус наповнюють модрина, височезні смереки та стрункі ялини. У нижній місцевості місцезростання верб, лоз, вільх. Серед трав'яної рослинності : багато медунки, ромашок, дзвіночків, добре відчуває себе тут й конвалія. Фрагментарно можна тут побачити польову конюшину, лихохвіст. Переходячи до вищого яруса, ми спостерігаємо бук, граб, ялину. Їхнє місцезростання розпочинається з висоти шістсот-тисячу метрів над рівнем моря. При чому вони зростають н на північних схилах Карпат. Трапляються й голі місцини з ялівцевими кущами. Лісові масиви родючі грибами, ожиною та іншими лісовими ягодами. У місцях вирубки лісу, зайняла позицію малина, суниця й ожина. Характеризуючи Сянсько-Дністровську вододільну

рівнину, ми помічаємо значно меншу заліснену зону. Їхнє положення локально-фрагментарне. Це в більшості : граб, клен, дуб, явір, ясен і набагато менше ялини та сосни. Слід відзначити, що миловидні краєвиди гірських пейзажів та бальнеологічні ресурси, можуть стати місцем відпочинку та оздоровлення для багатьох українців у цей важкий після епідеміологічний час. Якщо проаналізувати фауну Старосамбірщини, то вона й до цих пір піддається змінам. Початок формування тваринного світу - післяльодовиковий період [30]. Час міяє місцевість, а разом з нею й тваринний світ. Зоологи відзначають появу тепер таких нових тварин для цього регіону як: ондатру, степового тхора, єнотовидну собаку, крапчастого ховраха. Звісто кількісно-видовий склад тварин залежить від діяльності людей. Зоогеографічний район досліджуваної території включає Передкарпатський і Карпатський регіон. Різноманітність флори збільшується в регіоні Карпат. Тут є постійне місце поселення таких тварин : зубр, благородний олень, борсук, бурий ведмідь. З консументів другого порядку – хижаків є видри, вовки, куниці лісові, лисиця, ховрахи, хом'яки, куниця кам'яна, борсуки. Промисловий відбір включає лисиць, кабанів диких, зайців, куниць, тхорів та видр. Проте мисливство обмежене певною чисельністю, щоб не порушити біоритм. Орнітологи відзначають в цій місцевості таких птахів : сіру куріпку, перепела, чайку-чибіса, вальдшнепа, деркача. Водяться тут й голуби і горлиці, горобці, ластівки, стрижі, шпаки, сірі ворони, галки і граки, сороки, дятли, зозулі. Ліс наповнений співом жайворонка, щигликів, зябликів, синиць, солов'їв, іволг. Гніздяться тут й вівсянки, сорокопуди, кропив'янки, дрозди. Як й належить – птахи оселяються або сезонно або на постійно. Навесні з перелітних сюди летять: білі лелеки, а також чорний лелека, сірі чаплі, журавелі. Серед хижаків – птахів тут водяться яструби голуб'ятники, яструби-гороб'ятники, чорний шуліка, канюк, різновидні сови й хатні сичі.

Іхтіофауна Старосамбірщини також багата та різновидна. Карась, коропи, окунь, яльці, марина, лини, в'юн, щука, краснопірка, верховодки,

піскар – рифтові володарі гірських річок. Форель полюбляє чисту проточну воду мілководних водоймах. Таке водне біорізноманіття спонукало до промислового розведення риби, аматорської ловлі в рекреаційних зонах. У селі Спас створено рибне господарство, власне з такою метою. Окрім того, тут виводять й норки, нутрії, фредок, чорнобуру лисицю, песців. До червонокнижних тварин тут вінесено лелеку чорного, сорокопуда сірого, сіру чаплею, лебедя шипуна, сокола-сапсана.

Перспективою розвитку Старосамбірщини є лікувально-оздоровчий туризм, створення бальнеологічних курортів та спа- центрів. Тут знайшли мінеральні джерела, що мінеральним складом ідентичні «Нафтусі», «Боржомі». 15 грудня 1997 року Постановою Кабінету Міністрів України територію в селі Смерічка оголошено курортною зоною. Тож, Старосамбірщина - край пам'яток природи та історії наших предків, край туристських маршрутів, який потрібно вивчати насоджуючись.

Тому метою дипломної роботи є визначення технологій захисту рекреаційно-туристичного багатства Старосамбірщини та формування екокультури у відпочиваючих.

Відповідно до мети, ставилися такі завдання:

1. Описати туристично-рекреаційний потенціал Старосамбірщини;
2. Визначити негативні тенденції впливу на природні комплекси;
3. Розробити класифікацію технологій захисту рекреаційних зон регіону;
4. Надати рекомендації щодо покращення стану довкілля в досліджуваному регіоні.

5. ПРИРОДНО-КЛІМАТИЧНІ УМОВИ

5.1. Загальні відомості про Старосамбірську територіальну громаду

Старосамбірський район знаходиться на крайньому заході України і входить до складу Львівської області. Старосамбірська територіальна громада має площу 341.0 км² і об'єднує 11 селешних рад (рис 1.1.1.) На території громади проживає 21 312 чоловік [22]. Міське населення складає 7640 осіб, а сільське – 13672 [29].

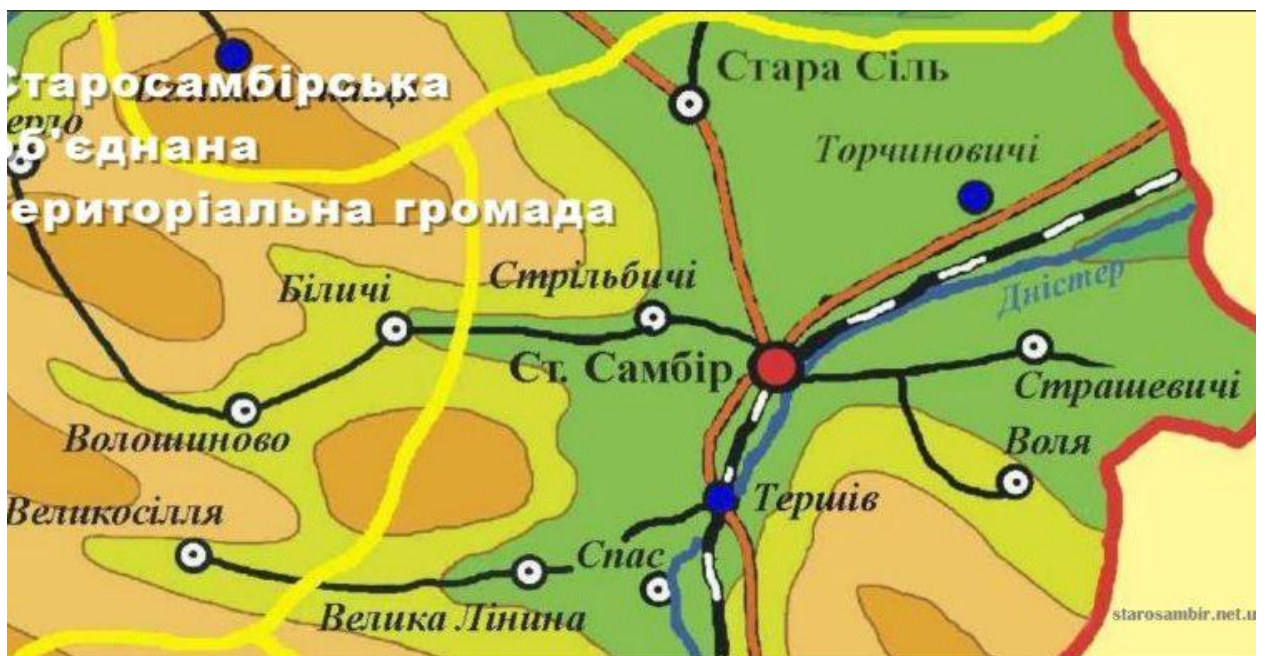


Рис. 1.1.1 Села, які входять до складу Старосамбірської територіальної громади.

Адміністративно-територіальна громада розміщується у помірному кліматичному поясі. Практично, тут бере початок верхів'я річки Дністер. Посередині досліджуваного об'єкта громади протікає ліва притока Дністра - Стривігор.

На півдні знаходиться крайня точка північно-західних Карпат. Тут місцеві їх називають Дністровські Бескиди. Північна точка знаходиться у

південній частині. Старосамбірчани називають їх Сянсько-Дністровські вододільні рівнини. Хто ж межує з ними ? Сусідами є мостинчани з півночі; турківчани з півдня; Самбірський район зі східної частини а дрогобітчани зі східної частини. Державні кордони межують з Польщею в західній частині досліджуваного регіону. Шлях від Львова до м.Старий Самбір становить 98 км, якщо їхати потягом. Подоружуючи на машині, ми проїдемо 95 км.

Автомобільний трафік серед регіону - Львів - Ужгород та Нижанковичі - Чернівці. Залізниця Львів – Чоп є досить популярною не тільки серед українців, але й серед іноземних туристів. Подорож зі сходу на захід Старосамбірщини можна подолати залізницею Самбір - Хирів. У Хирові залізниця розгалужується на дві колії, одна з них йде з Хирова через Стар'яву до м. Нижні Устрики (Польща), а друга - через Добромиль і Нижанковичі до м.Перемишля (Польща).

1.2. Геологічна будова та рельєф

Старосамбірщина знаходиться, з геологічної точки зору, в Карпатській складчастій області [8]. Це внутрішня зона Передкарпатського прогину. Сюди входять і низькогір'я Зовнішніх Карпат. Вони мають назву - Дністровські Бескиди. Знаходиться тут й вододільна рівнина - Сянсько-Дністровська. Це місце знаходження Водороздільного хребта : річок Чорного і Балтійського моря. Понижені хребти Дністровських Бескидів утворені покладами крейдового і третинного періодів. Флішовий типи порід переплітаються з глинистими сланцями, перешаровуються пісковиками та аргілітами. Час від часу аборигенні породи виходять на поверхню. Займають не значні площі поверхні : від одного метра до дванадцяти. Елювіально-делювіальні утворення складаються з карпатського флішу. Є у ньому домішки глини й піску. Пісок, глина і вапняків являють собою третинні відкладення. Такі корисні копалини як крейда масштабно поширені тут. Утворені вони з мергелистих вапняків і мергелів. Поклади крейди та пісковиків, зосереджені в долині Дністра, у назинах приток

Стривігор, Яблонька. Піски, глина, лес елювіально-делювіального стану відноситься до льодовикового періоду і не часто зустрічаються на цій території. Їхня глибина залягання -16м [27]. Долини річок змушують перекручуватися деякі породи між собою : алювій з гравієм, галькою і намулом.

Сянсько-Дністровська вододільна рівнина розміщена на висоті 305-325 м. над р. м. Вона являє собою флювіогляціальні лесоподібні суглинки. Їх датують нижнім і середнім четвертинним віком. Кварцево-глинисті піски виростили за цей період на 1,5 метра. Якщо взяти сумарну висоту всіх покладів Сянсько-Дністровської вододільної рівнини, то вони будуть становити 11м.

На розвиток поверхні Старосамбірщини впливали різні процеси тектонічні рухи, давнє зледеніння і відкладення лесів. Ерозійного характеру їй надали річки, поривисті вітри. Немале значення й господарська діяльність людей. Люди викорчувували дерева під городи, зрубували ліси під свої потреби, а потім за ражди наживи. Час показав, що Карпатський край не є сільськогосподарським і на місці зрубаних лісів, люди формували пасовища. А з ним відбувалася зміна ландшафтів та рослинного й тваринного світу.

Верхнедністровські Бескиди займають південну частину ОТГ. Вона розміщується у Карпатській складчастій області. Її ще називають Скибова зона або Дністровські Бескиди.

Місце розташування цієї зони від м.Добромиля до міста Сколе. Вони формують дугоподібне утворення. Скибова зона прогинається у цьому місці і Дністровські Бескиди утворюють понижений рельєф. Опис вершин гір у цій частині має типову характеристику для Карпат : опуклий верх, подовгасто-пологий схил протяжність вершин з північного заходу на південний схід. Найвища гора Магура-Лімнянська має висоту 1022 м над рівнем моря, межуючи з Турківським районом. Нещодавно тут відкрили туристичний маршрут «Грозьова брама», і слід зауважити крутий підйом цього маршруту. Інші суміжні гірські вершини знаходяться на висоті 550-

799м.н.м. (табл.1.2.1).

Таблиця 12.1 - Найвищі точки Старосамбірщини

| № п/п | Населений пункт | Абсолютна висота, м | Назва |
|----------|-----------------|---------------------|------------------------|
| 1 | с.Біличі | 749,0 | г.Кобила |
| 2 | с.Биличі | 313,0 | |
| 3 | с.Великосілля | 767,5 | |
| 4 | с.Грозьова | 1022 | г.Магура Лімнянська |
| 5 | с.Кобло | 396,0 | |
| 6 | с.Торгановичі | 453,3 | |

Періодично гірські масиви розділяються Дністром і його притоками. Коли струмок розділяє дві гори, між ними формується долина. При цьому заглиблення води може сягати 480 метрів. Наші спостереження за долинами річок в Карпатах, свідчать що поздовжні долини карпатських річок формують пологіше схил. А поперечні річки – крутий схил. Нажаль, чим крутіший схил, тим він вразливіший до ерозійних процесів. Тут частіше відбуваються селеві потоки, обвали, провалля. Краєвиди схилів покращуються, коли вони мають кілька терас. А у таких річок вони можуть мати до 10 терас. Автодорожники використовують нижчі терати для проведення доріг, гуцули – для облаштування сільськогосподарських угідь.

1.3. Ґрунти

Ґрунт сформувався в процесі горотворчих дій при взаємодії з кліматичними умовами, різновидністю рослин і тварин. Найголовніше в ґрунті це його родючість. Так як регіон ротоцчя багатий на флору, фауну – різноманітні й ґрунти. Зв'язок цих змін закладається у особливостях материнської породи, кліматом і рель'єфом. Тут виокремлено 10 агропромислових груп ґрунтів. В основі їхньої класифікації лежить: ступінь

родючості, фізичний склад, де вони знаходяться, вміст поживних речовин. Також враховувалося економність використання ґрунтів, ознаки що характеризують їхню морфо логічність. Всі вони окультурені.

- Дернові;
- Дерново-підзолисті;
- Середньосуглинкові;
- Бурі лісові опідзолені;
- Глибокодерново- буроземні;
- Лучні опідзолені;
- Лучні піщані ґрунти річкових заплав;

До незайманих відносяться :

- Лучні опідзолені.
- Торфово-болотні.

На півточі ОТГ є бурі лісові опідзолені, середньосуглинкові ґрунти на делювії. Це свідчить, що їхній склад є типовим для Карпат. Дещо інший склад ґрунтів на вторинних луках, які сформувалися у винищених ділянках лісу. В основному це - дерново-буроземні ґрунти. Якщо піднятися ще вище на природні полонини, то це - лучно- буроземні ґрунти. У міжріччі Дністера і Стривігора залягають середньосуглинкові, поверхнево оглеєні ґрунти на алювіальних і делювіальних суглинистих безкарбонатних породах. Їх також можна помітити на схилах Сянсько-Дністровської вододільної рівнини. Звісно гумус у них бідний. Він займає дл тридцяти сантиметрів ґрунтового розрізу. Для цих ґрунтів характерна підвищена кислотність. Вони тугі, слабо водопроникні і часто покриті мохом. Для того щоб зробити такі ґрунти придатними для землеробства, потрібно вносити органічні і мінеральні добрива. З агротехнічних заходів – глибока оранка.

Наявні на досліджуваному регіоні й ґрунти лук. Місцезнаходження - північна частина регіону. Ними наповнені долини річок Стривігор, Болозівка, Вігор. Вони містять більше гумусу – до трьох процентів. А їхня глибина

залягання - 45 см. Звісно, у місцях бувшого протікання рік, тобто спорожнілих русел, родючого шару немає. У прилеглих територій до русел річок – плодючі землі з високим вмістом гумуса. Тут часто знаходяться приватні городи, сіножаті. Вони легко пропускають воду і помірно зберігають вологу. Так як їхня кількість невелика, до них потрібно особливо по-господарськи ставитися. Повинні бути особливі агротехнічні заходи індивідуального кожного року. Навкола багато негативних чинників, які можуть понизити родючість цих земель. Це й засолення, закислення, заболочення, вітрова і водна ерозія. Захист родючості прируслових ділянок запорука самостійного забезпечення необхідною продукцією місцевих мешканців.

1.4. Кліматичні умови

На клімат впливають : повітряні маси, місцезнаходження в географічному розумінні, радіація сонця, рельєф.

Досліджуваний регіон знаходиться в помірному кліматичному поясі. Старосамбірщина характеризується помірноконтинентальним кліматом. ОТГ розташоване у західній частині України. Відповідно тут тепло- волога зима і літо із періодично спекотними періодами, але найчастіше тепле й вологе. На клімат, перш за все, впливають гори. А також мають вплив повітряні маси Атлантики.

Географічне положенням пов'язане з тривалістю сонячного сяйва. Як правило, 1500-1600 год сонячного сяйва на рік. Кількість годин сонячного сяйва визначає інтенсивність сонячної радіації. Від сонячної радіації залежить урожайність року і вона є джерелом енергії. Чим вище Сонце над горизонтом, немає хмарності, тим чистіше атмосферне повітря і сильніше випромінювання радіації. Рельєф також має значення. Та відбуваються добові та річні зміни радіації Сонця. Відповідно, можна стверджувати що вона ао регіону розподіляється неоднаково. Сумарно- 4 250МДж.

Чинники радіації корелюються з періодичною циркуляцією,атмосфери.

Так відбувається перерозподіл теплоти і вологості. Вітер, що дме з Атлантичного океану здійснює пом'якшення клімату. Йде влітку переважання західних і північно-західних вітрів. Взимку дмуть південно-західні повітряні маси.

У даній місцевоті можуть формуватися й власні вітри. Вони утворені холодними і теплими потоками повітря в Карпатах. Щодо хмарності у даному регіоні, то вона дуже мінлива. Може бути раптово. Це пов'язано з високогірністю, яка затримує вологу, а та в свою чергу випадає рясними грозовими дощами. Навіть характерні назви сіл – Грозьове. Капати змінюють й швидкість вітру. А в сукупності, всі ці показники складають сумарну температуру регіону. Якщо ми піднімаємося вгору – температура понижується. Середньорічна кількість опадів у цьому регіоні - 500 - 750 мм а для гірської - 770 - 1100 мм. Скажімо, дощі тут часте явище. За рік на Старосамбірщині випадає 180 дощових днів. Коливання їх від 170 до 200 днів. Травень, червень, липень та серпень - насонячніші дні. В середньому - до 160 днів. Снігу тут повно. Розпочинає сніжити з листопада і закінчує квітнем. Висота снігового покриву сягає 40-50 см. Інколи буває й більше метра. Потрібно зазначити, що сніг тут довше лежить. Його можна знайти не тільки вкінці весни, але й на початку літа. По-особливому в Карпатах виглядають дощі. Громоваця так голосно звучить, що ніби розриває повітря на куски. Дуже сильне відлуння. Може навіть випадати град, сніг, супутно здійснюється буря і спричиняє селеві потоки. Найважчою була буря в липні місяці 1999 року. Сила вітру досягала до 40-50 м/сек. Особливо негативно вона пройшлася Хировим. Град падав, нищив покрівлі, автомобілі, нараховували окремі градини масою 700 грам. Щодо посівів сільськогосподарських угідь, то буря їх знищила вщент. Не залишилися ні зернових, ні технічних, ні городніх культур. Чому в Карпатах так мало садів? Тому що часті пізні замороки нищать цвіт. А заморозок може бути й літом. Проте це не суворий край з позиції клімату. Він приваблює туристів і прохолода допомагає підніматися вгору, покращувати дихання, тренує

серцево-судинну систему. Багаторічні спостереження Турківської метеостанції, корелюють кліматичні умови Старосамбірщини і характеризують такими даними (табл. 1.4.1.).

Таблиця 1.4.1. – Характеристика кліматичних показників

| Місяці | Середні температури (в градусах) | Абсолютний максимум (в градусах) | Абсолютний мінімум (в градусах) | Середньо-місячна кількість опадів (мм) | Висота снігового покриву | Промерзання ґрунту (см) |
|--------|----------------------------------|----------------------------------|---------------------------------|----------------------------------------|--------------------------|-------------------------|
| I | - 5,7 | + 6,2 | - 27,0 | 44,9 | 25 | 33,0 |
| II | - 3,2 | + 7,8 | - 24,6 | 38,5 | 30 | 33,0 |
| III | + 0,6 | + 13,8 | - 16,6 | 42,3 | 3 | 29,0 |
| IV | + 6,2 | + 21,6 | - 6,2 | 49,3 | - | - |
| V | + 11,3 | + 24,7 | - 2,0 | 73,3 | - | - |
| VI | + 14,7 | + 26,7 | + 2,3 | 117,2 | - | - |
| VII | + 15,9 | + 28,0 | + 4,8 | 111,5 | - | - |
| VIII | + 15,5 | + 28,9 | + 3,9 | 102,5 | - | - |
| IX | + 12,2 | + 26,4 | - 0,7 | 60,0 | - | - |
| X | + 5,8 | + 18,9 | - 6,0 | 62,9 | - | - |
| XI | + 2,3 | + 13,9 | - 12,3 | 47,9 | 9 | 3,0 |
| XII | - 1,5 | + 8,6 | - 16,7 | 41,0 | 17 | 17,0 |
| за рік | + 6,1 | + 28,9 | - 27,0 | 791,0 | 16,6 | 31,0 |

2. РЕКРЕАЦІЙНО-ТУРИСТИЧНІ РЕСУРСИ СТАРОСАМБІРЩИНИ

2.1. Водні рекреаційні ресурси

До водних рекреаційних об'єктів Старосамбірщини можна віднести річки, невеличкі водоспади, озера та стави. Найбільша частка водних ресурсів припадає на невеличкі потічки. Їхня густота становить 458 м/ кв. км. Якщо їх зобразити на гідрографічній сітці, то вони сформують густе водне мережево. Всього протяжність річечок, потічків та каналок складе 560 км. А початок утворення водної мережі сягає у плеоцен. Тоді народився Дністер, тоді ж утворилася ліва притока – Стривігор (Рис. 2.1.1). Місцеві називають його Стрв'яж. У цьому регіоні річки мають характер. Одні несуть свої води до басейну Чорного моря, а інші - до Балтійського моря. При цьому вони живляться мішано. Одні - сніговими, дощовими, талими водами, а інші - підземними водами. Проте найефективніше живлення - весняною повіню. Влітку може так влити, що рівень води в річках спричиняє масштабні дощові паводки. Однозначно, поведінка водного балансу річок залежить від орографічних показників.



Рис. 2.1.1 Дністер на Старосамбірщині

Розглянемо, які основні ріки впадають у Чорне море, а які в Балтійське. У Чорне море несе свої води повноводний Дністер. В селі Вовче Турківського району він народжується на рівні 760 метрів над рівнем моря. По теренах Старосамбірщини він тече 94 км. Спочатку характер течії – гірський 2-3 м/сек. Ущелина-долина, власне, характеризує його як гірську річку. Потрохи долина набуває низинного вигляду і біля м.Старий Самбір річка перетворюється на рівний характер. По мірі протікання, підживлюється багатьма притоками. Стривігор – найпотужніша притока, а та в свою чергу приймає невеличкий потічок-притоку річку Ясеницю (Рис. 2.1.2-2.1.3).

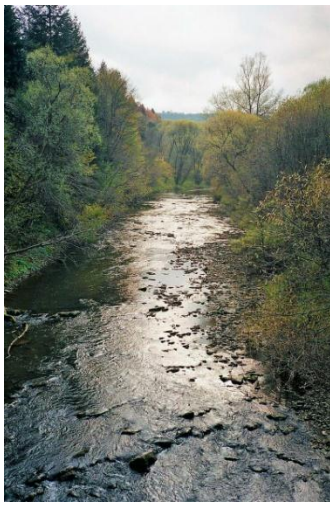


Рис. 2.1.2. Стривігор



Рис. 2.1.3 Притока Стривігора - р.Ясениця

Свій початок Стривігор бере на території суміжної з районом Польщі. Це неподалік від м. Нижніх Устрик. В межах району річка несе свої води впродовж 44 км. У витоках Стривігор швидка гірська річка. Шириною річечка - 15-20 м з стрімким плином води. У околицях м.Хирова річка розширюється, долина стає розлогішою до 4 км. Це біля сіл Гуманець і Надиби. Якщо до цього моменту вона текла із заходу на схід, то від повертає на північно-східний напрям. Висота берегової лінії річки сягає до 5м в околицях сіл Чаплі, Гуманець. Живлення річка приймає змішане. Переважає дощове живлення. Весняною можна спостерігати високу повінь. В літньо-осінній період настає довготривалий дощовий паводок. Водний рівень річки постійно коливається : весняне підняття (лютий-березня). Несподіваними

для місцевих мешканців бувають літні паводки, коли вода у ріці піднімається до 5 метрів. Вода може розливатися, долини замулюються і затоплюють села, які є неподалік русел. Особливо часто це буває у селах Чаплі і Гуманець. Річка не глибока, але втопитися можна - 0,5 - 0,85 м. Найглибші місця - 3 м. гуцули їх використовують під купіль. Швидкість течії Стривігора сягає 1,5 - 2 м/сек. У місцях витоків - до 3,5 м/сек. Як ми уже зазначали, притокою р.Стривігор є р.Ясениця. Витоки її у околицях смт. Стара Сіль. Тече вона у північно-східному напрямі. Впадає річка Стривігор на території Самбірщини. Час від часу річечка пересихає, а весною наповнюється і переповнюється. Навесні в період танення снігів вона особливо повноводна. Літо живить її інтенсивними дощами. Люди люблять фотографуватися біля цієї річки, тому що вона робить красиві переكاتи, багаторівневі каскади. Роблячи селфі спілкуються і милуються природою. При витоків у Стривігор впадають ще дві маленькі притоки. Це - Любохівка і Росошанка. Ріка Болозівка є лівобережною притокою Стривігору Початок її шляху біля с.Нижня Вовча. Річка поважно несе свої води по рівнинні. Довжина - 45 км. Річище має середню ширину від 2 до 6 м. Глибина Болозівки - 0,5- 1м. Швидкість течії - 0,5-0,9 м/сек. Лівими притоками Дністра є річки Мшанка, Лінінка і Яблонька. До правих приток належать річки : Ясениця, Топільчанка, Крем'янка. Беруть свій початок в с.Кобло. річка Підбуж має витоків в с. В.Лужок. Всі ріки колись зустрічаються. Так інаші притоки річки Ясениця і Топільчанка зливаються із Дністером у селі Стрільки. Це гірські ріки з характерними для них ознаками.

Та водна мережа досліджуваного регіону поповнюється ще й осушувальними каналами. Якщо їх об'єднати, то їхня довжина буде 290 км. Озера тут слабо розвинуті. Вони являють собою ділянки долинних річок, які залишили глибші затоки. Проте вони швидко пересихають. Та наявна велика кількість ставків. Найбільшими вважаються стави в районі с. Раково і у Сусідовицькому лісництві. Загальна площа ставків регіону - понад 260 га. (Рис. 2.1.4.)



Рис. 2.1.4. Ставкова мережа в с.Раково

Ставкова мережа в с. Раково. Нажаль, ставкова вода часто цвіте, є інкубатором розмноження комарів і мулистих утворень. Забруднені ставки починають гнити і смердіти. На їхніх берегах з'являється сміття, звалища. Береги розмиваються, осипаються і пересихає водойма. Прикро що зникають джерела. Для того щоб покращити санітарний стан річок і ставків встановлено прибережні смуги загальною площею 1 365 га. Таблиця 2.1.1

Таблиця 2.1.1 - Ріки Старосамбірського АТГ

| № п/п | Назва ріки | Куди впадає | Права чи ліва притока |
|-------|---------------|------------------------------------|-----------------------|
| 1 | 2 | 3 | 4 |
| 1. | р.Дністер | Дніпровський лиман Чорного моря | - |
| 2. | р.Стривігор | р.Дністер | ліва |
| 3. | р.Болозівка | р.Стривігор | ліва |
| 4. | р.Ясениця | р.Стривігор | права |
| 5. | р.Росошанка | р.Стривігор | права |
| 6. | р.Любохівка | р.Росошанка | ліва |
| 7. | р.Ясениця | р.Дністер | права |
| 8. | р.Топільчанка | р.Дністер | права |

Продовження табл.2.1.

| 1 | 2 | 3 | 4 |
|-----|------------------|-----------|-------|
| 9. | р.Крем`янка | р.Дністер | права |
| 10. | р.Підбуж | р.Дністер | права |
| 11. | р.Яблунька | р.Дністер | ліва |
| 12. | р.Мшанка | р.Дністер | ліва |
| 13. | р.Лінинка | р.Дністер | ліва |
| 14. | р.Дубень Великий | р.Дністер | ліва |
| 15. | р.Вігор | р.Сян | права |
| 16. | р.Вирва | р.Вігор | права |
| 17. | р.Бібіска | р.Вігор | права |

На Старосамбірщині є перспективи створення курортно-відпочинкових локацій. Так як тут досліджено мінеральні джерела, які мають аналоги «Нафтусі».



Рис.2.3.5. Ужоцький перевал

2.2 Етнокультурні народні промисли

Основними галузями господарства, що традиційно склалися з давніх-давен у Старосамбірському краї, були: скотарство, рибальство, мисливство, бджільництво. Серед них найголовнішим завжди лишалось землеробство. Їхні предки – жителі з давньою високорозвиненою землеробською культурою. Бережливе й шанобливе ставлення бойків до навколишнього середовища, рослинності і особливо землі-годувальниці завжди було на першому місці і передавалося з покоління в покоління. Із землеробством безпосередньо було пов'язане скотарство, птахівництво, свинарство та інші види тваринництва. Розвиткові основних занять сприяли допоміжні види діяльності люди та промисли. Допоміжними видами господарської діяльності були рибальство і мисливство. Об'єктом мисливства були різні звірі. Для ловлі ведмедів та вовків використовували слупи - пристрої з двох стовпів і кількох колод. Як додатковий засіб полювання використовували сліпі ями або западниці.

Особливе місце серед промислів мало **бортництво**. Бджолині осідла називали бортями, а промисел – бортництвом. Вибираючи мед, наші предки знищували диких бджіл, часом руйнували їх дупла. Це привело до занепаду бортництва. Натомість з'явилася нова форма – колодна.

Добре розвиненими в цьому краї були деревообробні промисли. У господарстві кожного бойка дерев'яний посуд був найпершою необхідністю. Майже все начиння робили з деревини. До пізніх деревообробних промислів, що вимагали складної технології, належить **боднарство**. Цебрики, діжки, барильця, бодні, маснички виготовляли боднарі. Із деревини (дранки) виготовляли гонт – основне покриття будівель.

Простішими і найдавнішими способами обробки деревини були випалювання та видовбування. У тікий спосіб виготовляли човни, кодовби (діжі для зберігання зерна), ступи, ложки.

Без гончарних виробів не можна було обійтися селянинові. Гончарство зародилося дуже давно. Гончарну глину могла знайти тільки досвідчена

людина. Змішану глину били веслами, дерев'яними молотами, стругали, різали на рівні ковбаски. Потім її обробляли на гончарному крузі. Вироби сушили, а потім випалювали. Кожен тип гончарних виробів мав свої особливості, зумовлені місцевими традиціями, сортом глини, майстерністю гончара.

Не менш важливе значення в житті людини мало **млинарство**. В досліджуваному регіоні переважали водяні млини. Для них перегороджували річки греблями і використовували силу падаючої води. В окремих регіонах, зокрема у м. Хирові, від річки Стривігор було побудовано відвідний канал загальною довжиною понад 15 км. На цій штучній річці були побудовані млини у Хирові – два, Скелівці – два, у Чаплях також два. Млини у Хирові, Скелівці, Чаплях працюють і сьогодні. Правда, приводить їх у дію не падаюча на колесо вода, а електроенергія, до яких возять екскурсантів, щою показати етнічний колорит регіону.

Вміли бойки обробляти хутро, чинити шкури та шити одяг і взуття. З другої половини ХІХ ст. народні промисли стали занепадати, не витримуючи конкуренції з промисловими підприємствами. Проте, на теперішній час, є в попиті рекреаційної сфери, ознайомлення туристів з народними промислами, традиціями, побутом.

2.3. Історико-архітектурні цінності краю

Архітектура Старосамбірщини має свою давню історію. В селах і містах збереглися цінні пам'ятки будівництва, які свідчать про високу культуру наших предків протягом століть.

За своїм призначенням архітектурні пам'ятки поділяються на культові, оборонні і цивільні. Окремо виділяється народне дерев'яне будівництво.

Найдавніші архітектурні пам'ятки Старосамбірщини:

1. Онуфрієвська церква ХV ст. у с.Лаврові.
2. Троїцька церква ХVІ ст. у смт.Нижанковичі.
3. Церква Різдва Пр.Богородиці, мури та дзвіниця ХV ст. у с.Росохи.

4. Воскресінська церква та дзвіниця XVII ст. у смт.Стара Сіль.
5. П'ятницька церква та дзвіниця (дерев'яні) 1440 р. у смт. Стара Сіль.
6. Церква Різдва Пр.Богородиці та дзвіниця (дерев'яні) 1773 р. у с.Бусовисько.
7. Миколаївська церква та дзвіниця (дерев'яні) 1736 р. у с.Передільниця.
8. Богоявленська церква 1779 р. у с.Ракова.
9. Дзвіниця Михайлівської церкви XVIII ст. у с.Ясениця Замкова.
- 10.Дзвіниця 1731 р. у м.Добромилі.
- 11.Дзвіниця XVIII ст. у с.Топільниця.
- 12.Комплекс монастиря кармалітів (руїни) XVI ст. у с.Сусідовичі.
- 13.Комплекс Василіянського монастиря у м.Добромилі (Рис. 2.3.3).
- 14.Комплекс монастиря у с.Лаврові.
- 15.Замок Гербуртів XVI ст. у м.Добромилі (Рис. 2.3.1).
- 16.Костьол (церква) з оборонною вежею XV-XVI ст. у с.Скелівка.
- 17.Костьол та дзвіниця XVIII ст. у смт.Стара Сіль.
- 18.Костьол XVI-XVII ст. у с.Нове місто.
- 19.Житловий будинок у с.Чаплі.
- 20.Житловий будинок у с.Надиби.
- 21.Жилий будинок у с.Ракова.
- 22.Ратуша XVIII ст. у м.Добромилі.
- 23.Ратуша XIX ст. у смт. Нижанковичі.



Рис.2.3.1 Замок Гербуртів XVI ст.



Рис.2.3.2. Найстаріша церква регіону. Церква св. Параскеви (1440 р.)



Рис.2.3.3. Комплекс Василянського монастиря у м.Добромилі



Рис.2.3.4. Храм Зіслання Святого Духа (1464 рік) посеред лісу.

Дерев'яне будівництво Старосамбірщини багате і цікаве. Хоч його початки сягають у далеке минуле, воно до сьогодні зберегло свої давні традиції і стиль.

Основним будівельним матеріалом була деревина. Тому сільські будівлі дерев'яні. Їх часто прикрашували різьбою.

Найстаріші дерев'яні церкви і дзвіниці, які збереглися, походять з часів XV-XVIII ст. Вони відзначаються простою композицією, не мають зовнішніх прикрас і чітко виражених фасадів. Найбільш цікавою частиною дерев'яної церкви є дах, який має різні форми. Дерев'яні церкви переважно тризрубні одноверхні або тризрубні триверхні.

Цікавими будовами з XVII-XVIII ст. є церкви і дзвіниці у смт.Стара Сіль, у селах Бусовисько та Передільниця. Крім церков, на окрему увагу заслуговують дзвіниці. За зовнішнім виглядом їх поділяють на два типи: дзвіниці форми оборонних башт і дзвіниці з куполами.

Дзвіниця оборонного типу збереглася у с.Топільниця (XVIII ст.), а з куполом у с.Ясениця-Замкова (XVIII ст.).

Цікавим на Старосамбірщині є цивільне будівництво - житла і господарські будівлі. Його зовнішні форми мінялися залежно від природних умов (Рис. 2.3.5).



Рис.2.3.5. Автентичні старосамбірські житлові будівлі

За планом житлове будівництво поділялося на дводільне (кімната і сіни), тридільне (кімната, сіни і комора) і чотиридільне (кухня, кімната, сіни і комора).

Дводільні хати зустрічалися рідко. У Карпатах ще були курні хати. Найбільш поширеним типом селянської хати були три- і чотиридільні жилі будівлі. Будувалися хати переважно «на зруб». Стелю клали на кволоки (балки) і залишали без штукатурки. Особливу форму мали двері. Двері не мали завісів, а були прикріплені на «бігунцях». В дверях був дерев'яний замок - засув. Пороги - дуже високі.

Своєрідності традиційному плануванню житла надавали ганок і подовжені виноси даху (піддаштя), а також напіввідкриті галери вздовж однієї стіни. Вікна прямокутної форми, невеликі, у гірській частині району навіть дуже маленькі. Дахи будинків - чотириспадні, рідше - двоспадні. Покриті дахи соломною або гонтом. З початку ХХ ст. як покрівельний

матеріал почали використовувати черепицю та бляху. Висота хат від 2 до 2,5 м. Долівка мощена глиною. В середині хати побілені вапном.

У кінці XIX ст. - на поч.XX ст. з'являється новий тип трикамерного житла, яке складалося з двох кімнат, розташованих у ряд по один бік сіней, а з другого боку, комора і стайня. Деякі житла являли собою значно видовжену будівлю (довга хата) в якій під одним дахом разом з житлом об'єднувалися господарські прибудови (стайня, стодола та інші).

Окремими господарськими будівлями були стодола і стайня. Стодола служила для складання і обмолоту збіжжя. В стайні тримали коней, худобу та інших домашніх тварин. Майже в кожному господарському дворі була «студня».

Кожний двір був обгороджений. Форма огорожі була різною і залежала від місцевості. Її плели з гілок (тин, пліт), будували з штахет, а в гірській місцевості - з жердин.

Своєрідним був інтер'єр житла наших предків. Внутрішній кут з боку східних дверей завжди займала піч, яка челюстями була обернена до фасадної стіни, де були вікна. По діагоналі від печі влаштовували парадний кут, у якому розміщували ікони. Прикрашені вишивками, рушниками. Під іконами ставили стіл-скриню. Біля столу під стіною ставили довгу дерев'яну лаву, а з зовнішнього боку - маленький переносний ослінчик. Зліва від столу знаходилась скриня. Між піччю і припічковою стіною ставили ліжка. Понад дверей та біля них робили дерев'яні полички або невеличкі шафи-мисники для посуду, а над вікнами проти печі - хлібну полицю.

В бідняцьких карпатських хатах майже до початку XX ст. побутувала курна піч, дим від якої йшов просто в хату. Для його виходу в житлі горян у стелі був спеціальний отвір (димник) із засівкою, яку відкривали у разі потреби.

У кожній жилій кімнаті була ціла система жердок. Це жердки-полиці, жердка-перекладка, жердка-сушилка біля печі, та жердки-вішалки над ліжком.

Проходить час. Змінювалися на краще умови життя наших краян. Змінювалось і житлове будівництво. Сучасне житлове будівництво набуло великих розмірів. В кожному селі побудовано десятки і сотні жилих будинків, реконструйовано і перебудовано старі. В усіх куточках Старосамбірщини красуються світлі будинки трудівників села.

Нові будинки великі, з просторими кімнатами, вкриті бляхою і шифером. Але й і у них видно традиції і прийоми народного будівництва.

2.4.Туристичні маршрути

Для того, щоб відвідати визначні місця, оглянути щось мальовниче екзотичне, люди нерідко подорожують в далекі краї, в найвіддаленіші куточки світу. Але відкрити неповторну красу, побачити захоплююче та цікаве можна й у рідному краю. Дивовижне поєднання горбистих межиріч і широких річкових долин, край контрастів гірського і рівнинного рельєфу, мереживо річок і потічків - також повстає перед нами чудесна і мальовнича Старосамбірщина.

Мета подорожей і екскурсій ознайомити краян з природними ландшафтами, з рослинним і тваринним світом рідного краю. Доповісти про таємниці природи, відпочити на березі річки або поїздити на лижах узимку.

Засобами краси виховувати любов до рідної природи, дбайливо по господарськи ставитись до неї. Адже влада над природою не є безмежною. Зберегти природні багатства і примножити їх - значить зберегти людину, зберегти для прийдешніх поколінь у неповторній красі нашу планету.

Під час туристських мандрівок і екскурсій юні мандрівники можуть відвідати:

- історико-красознавчий музей Стар'явської СШ;
- історико-красознавчий музей Н.-Вовчанської ОШ;
- музей-світлицю у Хирівській СШ-інтернаті;
- музей народознавства у Коблянській ОШ;
- пам'ятку історії та архітектури - монастирську церкву в с.Лаврів;

- пам'ятку історії і культури - монастирський комплекс в м.Добромилі; рештки замку Гербуртів біля м.Добромиля;
- братську могилу воїнів УПА та місць, де в серпні 1947 р. проходила остання нарада УГВР біля с.Недільна (г.Виділок);
- пам'ятку дерев'яної архітектури бойківщини - дзвіницю у с.Ясениця Замкова;
- пам'ятку дерев'яної архітектури - церкву в с.Бусовисько.

Провести зустрічі із старожилами краю. Почути від них цікаві розповіді про історію наших міст і сіл, про героїчну боротьбу наших предків за волю і незалежність.

Цікавою і незабутньою буде зустріч з нашими земляками поетесами Ольгою Яворською із с.Тур'є, Марією Прокопець - жителькою м.Добромиля та Стефанією Пакольчук із с.Страшевичі.

2.4.1. Маршрут № 1 Вверх по Дністру до його витoku

Характеристика маршруту. Самбір - Старий Самбір (18 км) - Спас (6 км) - Стрілки (8 км) Головецьке (3 км) - Дністрик (6 км) - Лімна (8 км) - Вовча (6 км) - г. Розлуч (5 км) - ст.Розлуч (6 км). Довжина маршруту – 66 км. Маршрут - піший. Тривалість мандрівки - 3 дні. Ночівлі : с.Спас, с.Дністрик. Сезонність: травень - червень.

Маршрут починається з Самбора. До Самбора можна доїхати поїздом або автобусом.

Із Самбора дорога веде на південний Захід паралельно залізниці і річці Дністер. З лівого боку дороги, за Дністром, височить поросле лісом Карпатське узгір'я. Ще здалеку видно гору Кундзірську (668 м).

З правого боку дороги розкинулись села Стрілковичі і Ваньовичі. Це села Самбірського району. Від с.Ваньовичі починається Старосамбірщина. Село Морозовичі - перше село Старосамбірського району. За ним простягаються села Торгановичі, Торчиновичі і Бачина. Важко визначити, де закінчується одне село і починається інше.

В селі Торгановичі збереглися рештки валів і оборонні мури мисливського замку, що належав до XVI ст.

Між селами Созанню з правого і Бачиною з лівого берега Дністра долина звужується. Західніше села Бачина є гора висотою 405 м. В княжі часи на ній була сторожа, яка подавала світлові сигнали навколишнім поселенням, оповіщаючи про напад ворога.

Назва села Бачина походить від слова «бачити». Через Бачину, Старий Самбір, Турку ще в давні часи проходив важливий шлях через Карпати, відомий під назвою Руський шлях. На цьому шляху було ряд поселень і укріплень в Прикарпатті: Старий Самбір, Спас, Лаврів тощо. Ще до нашої ери сюди прибували римські і грецькі купці. Вони міняли різні вироби на шкіри і сіль.

За Бачиною долина Дністра звужується. Тут у нього впадають притоки Яблунька і Смолянка.

Старий Самбір – двері в Карпати. Перша згадка про місто відноситься до 1071 року. Тут був укріплений замок. Біля Старого Самбора є гора Римська. Назва ця, очевидно, походить від римлян-купців, які приїздили сюди по сіль.

В районі Старого Самбора починаються Верхньо-Дністровські Бескиди. За 3 км від Старого Самбора, над Дністром і правою його притокою Лінинкою, лежить село Тершів. За Тершевим шосейна дорога і залізниця перетинають Дністер. За річкою залізниця заходить у перший карпатський тунель, а шосейна дорога йде догори. З вершини відкривається чудовий краєвид на Дністер і с. Спас, яке розкинулося у долині річки Дубеня Великого, що впадає у Дністер серед гір і лісів. Тут чисте повітря з запахом хвої, шумливий гірський потік. Спас – чудове місце для відпочинку.

В XI-XII ст. на урочищі Замчище стояв княжий замок з системою оборонних укріплень. Він був також місцем перебування князя.

Біля села є ряд відслонень вивітрених сланців і пісковиків.

Із с. Спас можна організувати екскурсії до Спаського каменя і с. Лаврова, де похований князь Лев.

Маршрут із с. Спас веде до с. Бусовиська, розміщеного у тісній долині Дністра, оточеного лісистими горами, що тягнуться вздовж шосейної дороги. У Бусовиську як пам'ятник архітектури зберігається дерев'яна церква (1773 р.).

За 2 км від Бусовиська розкинулось с. В.Лужок. Пройшовши ще 3 км, туристи можуть відвідати велике гірське село Стрілки. Тут є фабрика меблів, середня школа, школа-інтернат, магазини, їдальні, лікарня, аптека, народний дім, відділення зв'язку тощо. В центрі села, на площі перед залізничним вокзалом у роки незалежності силами громадськості, на місці злочинів НКВС, побудовано пам'ятник загиблим.

За Стрілками шосейна дорога йде паралельно р. Ясениці, а Дністер повертає на Захід. Паралельно річці йде і шосейна дорога, яка веде до с. Головецьке. Село типово гірське. Воно простягається вздовж ріки. В селі є середня школа., народний дім, їдальня, крамниці, відділення зв'язку, а також пам'ятний знак про скасування панщини у 1848 р.

За Головецьким ріка Дністер повертає на південь і протікає через с. Дністрик. В селі збереглися залишки водяної лісопильні і млина.

Від с. Дністрик за 8 км знаходиться с. Лімна Турківського району. Село славиться своїм минулим і належить до найдавніших поселень у долині Дністра.

Від с. Лімна дорога веде до с.Вовча, а від нього вверх по річці Дністер до його витоків. Мандрівникам треба пройти цим шляхом ще 10-12 км.

З г. Розлуч, з якої витікає р. Дністер, маршрут проляже вниз по схилу і селом Розлуч до залізничної станції, з якої мандрівники поїздом повернуться додому.

2.4.2. Маршрут № 2 На найвищу вершину Старосамбірщини

Характеристика маршруту. Старий Самбір - Тершів (3 км) - Велика Ліпня (6 км) - Лаврів (3 км.) - Мала Ліпина (2 км) - Виців (8 км) - Грозьова

(4 км) - г. Магура Лішнянська (4 км) - Грозьова (4 км) - Головецьке (6 км) - Стрілки (3 км) - Старий Самбір (16 км). Довжина маршруту - 59 км. Маршрут піший. Тривалість мандрівки - 3 дні. Ночівлі: с.Виців, с.Головецьке. Сезонність: травень - жовтень.

За 3 км від Старого Самбора, над Дністром і правою його притокою Лінинкою, лежить село Тершів. Через село протікає головна ріка Карпат Дністер з яким зливається Лінинка. На окраїні села на р. Лінинка є штучний водоспад - улюблене місце відпочинку дітвори. У вихідні дні сюди приїзжають на відпочинок навіть із Самбора. Вище по течії річки розкинулася мальовнича поляна - улюблене місце зустрічі і проведення районних туристичних здвигів.

З Тершова дорога веде до села Велика Лінина і далі до Лаврова. Давнє поселення Лаврів знаходиться від Великої Лінини на відстані 3 км. У Лаврова є своя давня історія. Це давня резиденція Галицьких князів. В ньому провів останні роки свого життя князь Лев Галицький, син Данила Галицького. Тут на карпатській землі знаходиться його прах.

З історичних пам'яток слід відзначити будинок монастиря та церкви. При Лаврівському монастирі була школа, в якій навчалися здібні і талановиті юнаки з навколишньої округи.

В селі працюють продуктовий магазин, відділення зв'язку, допоміжна школа-інтернат. Школа-інтернат у радянські часи знаходилася у приміщенні монастиря. З проголошенням незалежності України приміщення монастиря було передано його попереднім господарям-монахам.

Монастир був осередком освіти і культури. В ньому знаходилася велика бібліотека з дуже цінними книгами і документами. Бібліотека була пограбована сталінськими сатрапами. Цінні історичні книги та архівні документи були вивезені, а книги художньої літератури, твори, які не відповідали більшовицькій ідеології були спалені на подвір'ї. Кілька днів палало це вогнище.

Із Лаврова туристи йдуть вздовж річки Лінинки до Малої Лінини, а звідси через хребет Орівський Верх - до с.Виціва.

Найвища точка цього району - гора Яворинська (797 м), яка височить на схід від села, в лісі. З цього села маршрут веде долиною вгору, по річці Мшанець до села однойменної назви. В с. Мшанець 1890р. народився український поет Андрій Волощак.

За 4 км на південний схід від Мшанця лежить давнє село Грозьова з слідами давнього городища. Околиці Грозьового були заселені ще в неоліті, про це свідчать археологічні знахідки.

З Грозьового добре видно найвищу вершину Старосамбірщини - Магуру Лішнянську (1024 м), але до неї ще треба подолати не менше як 4 км. Дорога досить складна, так як весь час піднімається вгору. Давня назва вершини Окіп, або Залічище. З вершини відкривається прекрасна панорама на долину Дністра і навколишні околиці. Нижче вершини видніються сліди валів. Можливо, це були військові укріплення з спостережними пунктами і сторожею, з яких було добре видно всю навколишню територію.

В роки другої світової війни на горі проходили жорстокі і криваві бої. Загинули сотні воїнів, серед них багато і наших земляків. На місці їх загибелі і захоронення поставлено пам'ятник.

З вершини гори можна продовжити подорож до с. Лімна, Турківського району, а звідси до Турки. Наш маршрут веде назад до Грозьового, а звідси до с. Головецького над Дністром. Дорога веде вниз паралельно до р. Дністер. Головецьке давнє село. Навіть деякі урочища, як: За Татарни, На Камені, Золотинець свідчать про це. Раніше в районі Головецького добували нафту.

На шостому кілометрі дорога виходить на шосе Старий Самбір - Турка, а звідси через 3 км. с. Стрілки. Із Стрілок треба ще пройти 16 км, щоб завершити свою подорож у Старому Самборі. Цю відстань можна подолати автобусом або електропоїздом.

2.4.3. Маршрут № 3 До цілющих Карпатських джерел та витоків Дністра

Характеристика маршруту. Старий Самбір - Тершів (3 км) - Спас (3 км) - Бусовисько (3 км) - Стрілки (6 км) - Лопушанка (4 км) - Ясениця Замкова (4 км) - Розлуч (4 км) - г.Розлуч (витік ріки) (6 км) - станція Розлуч (6 км). Довжина маршруту - 39 км. Маршрут комбінований: автобусом, пішки, поїздом. Тривалість мандрівки - 2 дні. Ночівлі: Ясениця Замкова (Млин). Сезонність: червень - жовтень.

Подорож починається від районного центру м.Старого Самбора. До Старого Самбора можна доїхати поїздом або автобусом. Із Старого Самбора слід вирушити в напрямі на Турку.

За 3 км від Старого Самбора в тому місці, де р. Лінинка зливається з р. Дністер розкинулось мальовниче село Тершів. За Тершовом шосейна дорога і залізниця перетинають Дністер. Шосейна дорога поступово піднімається догори, а залізниця заходить під землю. Це перший карпатський тунель. З невисокого підняття над тунелем відкривається чудовий краєвид на Дністер і с. Спас. Щоб не йти по шосе, мандрівки слід звернути направо і по мосту перейти Дністер і увійти у село і провести цікаву екскурсію до Спаського (Чортового Каменя) і до підніжжя гори, де добре видніються відслонення вивітрених сланців і пісковиків.

Маршрут із с. Спаса веде до с. Бусовиська. Правда, переходити Дністер прийдеться в брід або по кладці з колод. У цій місцевості і гарне місце для відпочинку мандрівників. У селі, як пам'ятник архітектури зберігається стара дерев'яна церква.

За 3 км вище від с. Бусовисько, на правому боці Дністра, між притоками Підбуж та Кільчин розкинулось с.В.Лужок. Звідси можна здійснити екскурсію через хребет до с. Звіра.

Попереду велике гірське селище Стрілки. Вся дорога до Стрілок йшла паралельно р.Дністер. У Стрілках долина ріки повернула на південний захід. Там лежить с.Головецьке.

У Стрільках мандрівники можуть зробити маленький відпочинок. Відвідати краєзнавчий музей, віддати шану жертвам більшовицького толетаризму і поповнити свої запаси продуктами.

За Стрільками шосейна дорога йде паралельно річці Ясениці, правій притоці Дністра. Над Ясеницею і її притокою Лопушанкою розкинулось с. Лопушанка Хомина, а за 4 км від нього - с. Ясениця Замкова. У селі є архітектурний пам'ятник - церковна дзвіниця, яка побудована у XVIII ст., а також залізнична станція. До Розлуча залишилося ще пройти 4 км., але мандрівникам слід подумати і про нічліг. Його можна організувати на околиці села біля Старого Млина.

Розлуч - чудовий край. Його околиці мають добру туристську славу. Тут є чудовий кліматичний курорт з сірководневими і вуглекислими джерелами, з мальовничим рельєфом - лісами і луговою рослинністю, з чистим повітрям, запахом хвої і лісових квітів.

На околиці села побудовані туристські бази, що діють цілий рік. Ще до війни тут функціював природній лижний трамплін.

Ознайомившись із Розлучем, з його цілющими джерелами туристи вирушають до витoku р. Дністер. Їх шлях проходить ввєрх сєлом. Їти досить важко, адже весь час треба підніматись вгору. До витoku залишилось ще 6 км. Минувши село мандрівники виходять на лісову поляну, з якої по хребту Розлуч доходять до кінцевої мети подорожі - витoku р. Дністер. Зворотний шлях по цій же дорозі до ст. Розлуч або до ст. Ясениці Замкової. Звідси поїздом додому.

2.4.4. Маршрут № 4 До місця захоронення воїнів УПА

Характеристика маршруту. Старий Самбір - Стрільки (14 км) - Топільниця (5 км) - Недільна (4 км) - г.Виділок (4 км) - Тур'є (9 км). Довжина маршруту - 36 км. Маршрут комбінований: пішки, поїздом, автобусом. Тривалість мандрівки. Ночівля: с.Недільна. Сезонність: червень - вересень.

Опис маршруту починається з с. Стрільки (про шлях із Старого Самбора до Стрільок дивитися маршрути №1 і №3).

Рухаючись по згаданому маршруту мандрівники дійдуть до с. Стрілок. У Стрілках, в центрі села, дорога розгалужується. Пряма йде до Розлуча і далі в Турку, а ця, що пішла на південний схід - до с. Топільниці. Якоїсь помітної межі між Стрілками і Топільницею не має і важко визначити де закінчується одне і починається друге.

Топільниця типове гірське село. Воно має прямолінійну забудову у вигляді довгої прямої вулиці. Прикрашає село річка Топільниця, яка протікає вздовж села паралельно з дорогою. Рельєф села гірський. Висоти не великі і мало заліснені. Село Топільниця має давню історію. Перші документальні відомості про село відносяться до 1558 року. В селі збереглися залишки стародавнього валу і дзвіниці біля церкви. Пам'яткою архітектури села є Успенська церква і дзвіниця XVIII ст. оборонного типу. В селі, на цвинтарі біля церкви, є захоронення українських січових стрільців. Могили їхні впорядковані. Жителі села відновили зруйновані каплички і хрест пам'ятник про скасування кріпосного права 1848 року.

В селі працюють школа, поштове відділення, продуктовий магазин, народний дім і бібліотека. Топільниця є центром сільської ради, якій підпорядковане с. Недільна.

Село Недільна лежить на 4 км на схід від Топільниці. Село невелике. Прикрашає село новозбудована (1998 р.) церква св. Миколая. Село Недільна славиться тим, що на його околиці, в 4 км від села, в 1941-1943 роках працювала школа старшин, у якій готували командирів УПА. Зрадник видав місце розташування школи гестапівцям. В час нападу німців на школу - вишкіл там перебували тільки охорона і ті, що поралися по господарству. Мужньо і до останнього патрона захищалися повстанці, але сили були нерівні. В цьому жорстокому бою загинули майже всі, хто був на території школи - вишколу. Сьогодні на місці бою, на самому видному місці, на вершині пагорба Виділок (858 м) захоронений у братській могилі 41 воїн. На їхній могилі споруджений пам'ятник.

Народ свято береже пам'ять про мужніх борців за волю і незалежність України. До їхньої могили ніколи не заросте стежина. Віддавши шану впавшим в нерівному бою, мандрівники повертаються назад у с.Недільна.

За 5 км від Недільної лежить село Тур'є. Тут над стрімким потоком є сліди ранньоісторичних валів. Археологи в цьому місці знайшли бойовий меч та інші речові пам'ятки. Село велике. Сьогодні в селі працює середня школа, відділення зв'язку, народний дім, бібліотека. В селі живе і працює вчителем математики у місцевій школі поетеса Ольга Яворська. Існують перекази, що в Тур'є був київський князь Володимир Великий.

У Тур'є мандрівка закінчується. Повернутися додому можна автобусом до Стрілок, а звідси електропоїздом, або автобусом до Старого Самбора.

2.4.5. Маршрут № 5 Вверх по річці Стривігор

Характеристика маршруту. с. Надиби - с.Чаплі (6 км) - с.Засадки (7 км) - с.Скелівка (2 км) - с.Муроване (7 км) - м.Хирів (6 км) - с.Стар`ява (7 км) - с.Терло (3 км) - Смільниця (2 км) - ст.Старява (5 км). Довжина маршруту - 43 км. Маршрут піший. Тривалість мандрівки - 2 дні. Ночівля: с.Муроване. Сезонність: травень - жовтень.

Подорож має екологічний напрям. Її метою є виявлення місць забруднення ріки і вжиття заходів щодо його припинення.

Починається подорож з с. Надиби, яке є крайнім в даному місці селом Старосамбірського району.

До Надиб можна приїхати потягом Старжава-Самбір, або Самбір-Нижанковичі, а також автобусами.

Починати подорож необхідно екскурсією по Надибах. Недалеко від залізничної станції, в центрі села є давній парк, в якому красується пам'ятник архітектури, жилий будинок місцевого багатія. В повоєнний час у цьому будинку містилась контора МТС, а згодом - ремонтної майстерні. Надиби славляться і іншими пам'ятниками. Сьогодні Надиби повністю оновились. Побудовано десятки нових жилих будинків. Село газифіковане.

Південніше від залізничної станції, в декількох сотнях метрів, протікає одна з найбільших і найчистіших лівих приток Дністра - ріка Стривігор.

Перед мандрівниками розкинулася широка долина, по якій вузькою змійкою протікає річка. Береги річки високі і обривисті до самої води. Річище у даному місці звужене, береги порослі лозою та вербами. Вода у річці чиста і прозора. Маршрут мандрівників пролягає стежкою по лівому березі. За 6 км від с. Надиби, вверх по річці, видніється село Чаплі. Назва села походить від назви сірих чапель, які в далекому минулому селились тут. Перша згадка про село відноситься до середини ХІУ ст. Село має свою давню історію. В центрі села був замок. Ким він був заснований поки що невідомо. Можливо галицькими князями, а можливо кимось із родини Гербуртів. Навколишня територія, в тому числі і с. Чаплі (колишня назва Тшеплі), входили до їхніх маєтків.

Замок розміщувався у дуже вигідному місці. Сам замок був обнесений високою кам'яною стіною і обкопаний глибоким ровом, заповненим водою. З північної сторони протікала річка, а далі за нею непроходимі болота. Вихід до замку був з південної сторони через місток і ворота, вони були під постійною охороною.

Сьогодні на місці колишнього замку все змінилось. Тут красується цегляний з колонами будинок, який був заснований одним із польських магнатів. Це архітектурний пам'ятник.

На місці ровів викопані ставки. Із замку залишились рештки стіни та глибокі підвали. В будинку знаходиться школа. У краєзнавчому куточку школи зібрано цікавий історичний матеріал. Тут можна побачити бивні і зуб давно вимерлого мамонта. Їх знайшли краєзнавці у річищі Стривігору.

Через село проходить шосейна дорога. Через річку прокладені два залізобетонні мости. Один із них, так званий Старий міст, побудований у 1905 р. Він пережив дві світові війни, витримав не один десяток повеней і паводків і зберігається у доброму стані. Його слід вважати пам'ятником архітектури початку ХХ ст.

Новий міст побудований у 1985 році. Він відповідає усім сучасним транспортним вимогам.

За селом річка змінює свій напрям. Вона підходить ближче до сіл Іванів та Засадки. У річці біля Засадок купався бравий солдат Швейк. Тут він був взятий у полон. У 2-х км від села Засадки у північному напрямі, лежить село Скелівка, давня назва якого Фульштин, а з 1920 р. Фельштин.

Скелівка село з чітко вираженим центром. Тут красувалась ратуша з годинником. По периметру центральної частини були крамниці. Фельштин вважався торговим містечком. Засновником Скелівки вважається один із родини Гербуртів. Ним побудована висока цегляна вежа і замок. Вежа і замок мали важливе оборонне значення. Вежа збереглася до сьогодні, а на місці замку стоїть церква. Вежа і церква архітектурні пам'ятки XV ст.

В селі працюють: середня школа, народний дім, медична амбулаторія, інфекційна та туберкульозна лікарня, їдальня, продуктові крамниці.

За 5 км на південний захід від Скелівки на правому березі річки, лежить с. Муроване (колишня назва Ляшки Муровані). Село відоме ще з XVI ст. Тут Андрієм Терло був побудований замок у стилі ренесансу. В цьому замку виховувалась Марина Мнішек. Звідси вирушила вона з Лжедмитрієм до Москви.

В 1830 р. замок був частково зруйнований, а в 1835 р. - спалений. Залишились тільки його руїни на залишки парку.

Після відпочинку мандрівники продовжують свій шлях далше по Стривігору. Попереду на них чекає м. Хирів.

Хирів невеличке провінціальне містечко, колишній районний центр. Поселення давнє. Тут знайдено кам'яні знаряддя праці. Перша письмова згадка про Хирів відноситься до 1374 р. Хирів лежить на перетині шосейних шляхів і залізничної колії. Він важливий транспортний вузол. Залізниця розгалужується у двох напрямках: один через Стар'яву до Нижніх Устрик, а другий - через Добромиль до Перемишля.

З промислових підприємств тут знаходиться мебельна фабрика, ремонтні майстерні, фірма «Агросервіс» та пекарня.

Із сфери послуг: поліклініка, лікарня, заклади харчування, продуктові магазини, народний дім, книгозбірня, загальноосвітня середня школа та середня школа-інтернат (ліцей), відділення зв'язку та міська рада.

За 7 км від Хирова є с. Стар'ява. Але щоб пройти до нього мандрівникам необхідно спочатку пройти через с. Буньковичі і с. Заріччя. Стар'ява - гарне сучасне село. Воно ровесник м. Хирова. Через село протікає річка і проходять шосейна дорога та залізниця. Тут є залізнична станція. В селі є середня школа, в якій на громадських засадах працює краєзнавчий музей. Засновником музею був вчитель історії, колишній директор школи, Я.І.Войтів. В селі працює лісопильний завод, медпункт, відділення зв'язку, їдальня і продуктові магазини.

Село Стар'ява непомітно переходить у с.Терло. Якоїсь природної межі між ними не існує. У Терло мандрівники не заходять. Їх шлях – далі на захід до Смільниці. Лежить Смільниця на державному кордоні з Польщею. Це прикордонний пост і пропускний пункт до Польщі. В недалекому майбутньому до Польщі можна буде проїхати на власному автомобілі або пройти пішки. Тут все готується для цього.

На цьому подорож завершується. Повернутись додому можна автобусом із зупинки перед мостом у с. Терлі, або поїздом із станції Стар'ява.

2.4.6. Маршрут № 6 До замка Гербуртів та Саліни

Характеристика маршруту. м.Хирів - с.Тернава (5 км) - Сліпа Гора (замок Гербуртів) (4 км) - Чернеча Гора (3 км) - м.Доброміль (4 км) - р.Саліна (3 км). Довжина маршрут - 19 км. Маршрут - піший. Тривалість мандрівки - 1 день. Сезонність: квітень - жовтень.

Мандрівку вигідно починати від м. Хирова. До Хирова можна доїхати автобусом або поїздом. З ближніх сіл - пішки.

Місто Хирів невелике містечко. Лежить на перетині шосейних доріг Самбір – Стар’ява і Старий Самбір - Нижанковичі, а також залізниць Самбір – Стар’ява та Хирів - Нижанковичі. Детальний опис міста зроблено у маршруті № 5.

Ознайомившись із м. Хирів мандрівники вирушають в напрямі на північ. Через 15-20 хвилин ходу піднімуться на Головний Європейський вододільний хребет. Перед мандрівниками відкривається широкий краєвид. У підніжжі хребта розкинулось село Тернава, а трохи далі - м. Доброміль. Шлях з Хирова до Тернави мандрівники проходять по шосе. У Тернаві дорога повертає на захід. З центра села добре видно дві поряд розміщені заокруглені вершини. Це Сліпа Гора і Чернеча Гора. На Сліпій Горі (абсолютна висота 550 м) у 1450 р. Микола Гербурт побудував дерев’яний замок. У 1497 р. замок був спалений. На місці спаленого замку брат Миколи Гербурта Станіслав побудував з каменю і цегли новий замок-фортецю, руїни якого збереглися до сьогодні. В цей час замок-фортеця мав дуже важливе оборонне значення.

З с. Тернава до замку маршрут пролягає польовою дорогою, яка весь час піднімається. Перед горою дорога проходить у лісову стежку, яка вузькою змієюю звивається до вершини, на якій стояв замок-фортеця.

Поруч із Сліпою Горою стоїть Чернеча Гора. Перейти до неї можна лісовою стежкою через яр, або вернутись вниз і через деяких час увійти на подвір’я монастиря отців Василіан. У цьому монастирі у 1888 році проходив свої студії Митрополит УГКЦ Андрій Шептицький.

Довгий час у приміщенні монастиря знаходився інтернат для психічно хворих.

Церкву Спаса перетворили на клуб і підсобні приміщення. У келіях жили хворі. Будівлі втрачали свої цінності. Зараз у монастирі проводяться відновлювальні роботи. Із монастиря дорога веде вниз через річку Вирву до центра міста Доброміль.

Перша письмова згадка про Добромиль відноситься до 1374 року у грамоті польського князя Вл. Опольського Родові Гербуртів на земельні володіння у долині р.Стривігору та р.Вирви. (М.Геєц. Столиця Гербуртів. Добромиль, 1937 р.). Статус міста Добромиль одержав у 1566 році.

В 1871 р. через Добромиль перекладено залізничну колію до м. Перемишля, що сприяло економічному зростанню міста. В місті будуються фабрика сірників, миловарня, пивзавод, склозавод і лісопилка.

Сьогодні в Добромилі працюють: середня школа, допоміжна школа-інтернат, будинок школяра, музична школа, СПТУ, поліклініка, лікарня, відділення зв'язку, установи громадського харчування та торгівлі.

Із пам'яток архітектури виділяються ратуша (XVIII ст.) та дзвіниця (XVIII ст.). Місто має добре сполучення з іншими містами автобусами та залізницею.

За 3 км від центра міста знаходиться Саліна. Саліна - це давня зруйнована соляна шахта. Трагедією для Саліни був 1941 рік. Сюди на страту більшовицькі кати звозили свої жертви з навколишніх міст (Самбора, Дрогобича, Перемишля). Всього було страчено і кинуто в шахту кілька тисяч чоловік.

В честь пам'яті жертвам на Саліні побудовано пам'ятник, а на самій вершині, біля шибу стоїть звернення до всіх тих, хто прийшов вшанувати пам'ять загинувшим. «Дорогий друже! Ці дерева є німими свідками страшної Добромильської трагедії, терновим вінцем якої був глибокий шиб Саліни. Вслухайтеся в тихий шепіт крон лісу і може почувеш про невимовний біль і страждання невинно замордованих земляків. Про сльози пролиті матерями, вдовами, сиротами від яких сіль Саліни стала гіркою.

З самісінького дна шибу, поміж терном і шипшиною і всякою нечистю виросла струнка висока іва. І може вже тепер вона розкаже вголос нам всю правду. А ми тим часом вшануймо пам'ять замучених наших земляків молитвою. Вічна пам'ять жертвам сталінського терору 1941 року».

Віддавши шану закатованим борцям за волю і незалежність України мандрівники повертаються до Добромиля, а звідси автобусом або поїздом додому.

2.4.7. Маршрут № 7 По місцях історичних пам'яток Добромиля.

Характеристика маршруту. с. Міженець - Грушатичі (8 км) - с.Нове Місто (8 км) - м.Доброміль (14 км) - Саліна (3 км) - Чернеча Гора (4 км)- Сліпа Гора (3 км)-с.Тернава (4 км) - м.Хирів (4 км). Довжина маршруту – 48 км. Маршрут: комбінований або піший. Тривалість мандрівки - 2-3 дні. Ночівлі: берег р.Вирва, с.Тернава. Сезонність: червень - вересень.

Міженець – звичайне село Старосамбірщини. Лежить воно на півночі району. За останні роки село дуже змінилось. Прикрашають село будівлі загальноосвітньої школи, адміністративного будинку та відділення зв'язку і народного дому. Славиться село своїм парком та овочевим господарством. В селі живуть та працюють прекрасні люди. Їхня праця була відома далеко за межами району.

Міженецький парк ландшафтного типу. Створений він у XVIII ст. В парку росте 60 видів дерев і чагарників. Багато цінних екземплярів.

Ознайомившись із селом, його парком та людьми. Мандрівники вирушають дорогою через с. Грушатичі до с.Нове Місто.

Через 2-3 години мандрівники виходять на околицю села. Ще здалеку видніються шпилі костьолу. Історія села сягає в давнину. Перша згадка про село датована 1361 роком (можливо, 1301 р.). Первинна назва села Библо. У 1498 році Библо було майже зовсім знищено. Жителі, які залишились, переселилися на нове місце, звідки і походить назва села.

З історичних пам'яток в селі збереглися костьол (1592 р.), церква (1914 р.), ратуша і частини рову та земляного валу біля костьолу. Із новобудов село прикрашає багатоповерхова школа. В селі працюють продуктові магазини, установи громадського харчування, аптека, амбулаторія, лікарня.

З Нового Міста шлях мандрівників проходить по правому березі р. Вирва. Він їх приведе до м. Добромиля, а далі до Саліни, Чернечої Гори,

Сліпої Гори (Замок Гербуртів). Опис м. Добромиля, Саліни, Монастиря та Замку Гербуртів подано у маршруті № 6.

Оглянувши руїни замку, відпочивши і набравшись свіжих сил, мандрівники вирушають до с. Тернава. Шлях проходить по польовій дорозі вниз по схилу гори. Через 4 км вони вийдуть на шосе Хирів - Нижанковичі. Звідси мандрівники можуть автобусом повернутись додому, або продовжити свою подорож до м. Хирова. Опис міста зроблено у маршруті № 5. Хирів - вузлова станція. Звідси мандрівники поїздом або автобусом повертаються додому.

2.4.8. Маршрут № 8 По древніх соляних промислах

Характеристика маршруту. Старий Самбір - Стара Сіль (7 км) - Муроване (3 км) - Хирів (8 км) - Добромиль (7 км) - Саліка (3 км) - Соляноватка (3 км). Довжина маршруту – 31 км. Маршрут комбінований: автобусом, пішки. Тривалість маршруту – 1 - 2 дні. Ночівля: берег Стривігору біля Хирова. Сезонність: травень - жовтень.

Маршрут знайомить туристів з старим районом видобутку солі і навколишнім краєвидом.

Із Старого Самбора маршрути розходяться в кількох напрямках. Один з них веде на північ від міста вздовж річки Смолянки по досить розчленованому рельєфу до сіл Стара Сіль і Стара Ропа. Ці села відомі ще з доісторичних часів. У Гальцько-Волинському літописі від 1255 року згадується про Стару Сіль, але село це існувало значно раніше. Обидва поселення славились далеко за межами округи соляними джерелами, з яких виварювали високоякісну кухонну сіль. Сіль з Прикарпатських джерел, в тому числі з с. Старої Солі, забезпечувала не тільки місцеві потреби, але і потреби Київщини, Прибалтики та інших територій.

Село Стара Сіль лежало на основних шляхах, які вели до річки Сян, через Перемишль до Прибалтики і вздовж Прикарпаття, а також виходили на Руський шлях через Карпати. Про ці шляхи згадує і грецький вчений Геродот. Він дає опис Дністра. В VI ст. до н.е. грецькі купці, головним чином

з колоній, що були на Чорноморському побережжі, вели жваву торгівлю. Вони приїжджали в Прикарпаття за сіллю і в Прибалтику за янтарем.

Відкриті пізніше величезні запаси кухонної солі в Бохні і Величці (в Польщі) привели до занепаду розробок прикарпатських соляних родовищ.

Із Старої Солі можна пройти до с. Скелівки – колишнього відомого торгового центру. Там мандрівники ознайомляться з пам'ятками архітектури XV і XVI століть. За 3 км від Старої Солі на правому березі р. Стривігор лежить с. Муроване.

З Мурованого маршрут проходить берегом річки Стривігор до м. Хирова, а звідси до Добромиля і Саліни (Опис Скелівки, Мурованого і Хирова зроблено у маршруті № 5 , м. Добромиля – у маршруті № 6).

З меморіального комплексу Саліна мандрівники проходять 3 км польовою дорогою до с. Соляноватка. Назва села говорить про те, що і тут добували сіль. З автобусної зупинки у с.Солянуватка мандрівники автобусом можуть приїхати до Добромиля, а звідси у потрібному їм напрямі. Відстань від Солянуватки до Добромиля (3 км) мандрівники можуть пройти і пішки.

2.4.9. Маршрут № 9 По давніх нафтових промислах

Характеристика маршруту. Стара Сіль - Старий Самбір (7 км) - Бачина (3 км) - Созань (3 км) - Страшевичі (4 км). Довжина маршруту – 17 км. Маршрут – піший; велосипедний. Тривалість мандрівки – 1 день. Сезонність: травень - жовтень.

Цей маршрут краще провести пішки, але можна його здійснити і на велосипедах. Починається він із смт. Стара Сіль. Вийшовши із Старої Солі, мандрівники шосейною дорогою піднімаються на вершину вододільного хребта між рікою Дністер та його притокою Стривігор.

Біля самої вершини г. Дуднавки, справа від шосе видно бетонний фундамент бурової вишки, а на південному схилі діючу нафтову свердловину, з якої насосом-«качалкою» піднімають на поверхню нафту. Цей район тільки починає освоюватися.

Зліва від шосе, на південному схилі знаходиться мінеральне джерело, з якого мандрівники можуть напитись водиці.

Старе нафтове родовище знаходиться в урочищі Смугарів, що розташоване на південному заході між Старою Сіллю і Стрільбичами. Розробки нафти тут велися з початку ХХ ст., а припинилися в 60-х роках. Сьогодні тут залишилися лише недіючі свердловини – сліди давніх розробок.

Оглянувши місце давнього нафтового промислу, мандрівники вирушають до с. Бачина. Шлях їх пролягає вздовж р. Смолянка і вийде на перехрестя доріг, з якого вони підуть по шосе Старий Самбір - Самбір і через 3 км підійдуть до с. Бачина. Західніше села є гора висотою 405 м. На ній збереглися залишки сторожової вежі, з якої сторожа подавала сигнали про наближення ворога. Назва села Бачина походить від слова бачити. Із Бачини треба пройти через Дністер на правий його берег, на якому видніється село Созань. У Созані починається нове Старосамбірське нафтове родовище, що продовжується до с. Страшевичі і далі на Самбірщину. Тут мандрівники мають можливість ознайомитися з способами добування нафти, а також з її транспортуванням.

У с. Страшевичі маршрут можна продовжити до с. Кобло, на батьківщину народознавця, етнографа і письменника о. Юрія Кміта, де у шкільному краєзнавчому музеї можуть ознайомитись з його творчістю і життєвим шляхом.

2.4.10. Маршрут № 10 По місцях історичних пам'яток

Характеристика маршруту. Скелівка - Глибока (3 км) - Сусідовичі (4 км) - Чаплі (5 км) - Надиби (6 км) - Ракова (7 км). Довжина маршруту – 25 км. Маршрут – піший. Тривалість – 1-2 дні. Ночівля: с.Надиби.
Сезонність: травень - жовтень.

Маршрут пролягає по місцях знаходження древніх оборонних споруд – замків. Вихідним пунктом є село Скелівка. До Скелівки можна доїхати автобусом або поїздом.

Село Скелівка лежить на перетині шосейних доріг Самбір - Хирів та Стара Сіль - Нове місто. Через село проходить залізниця Самбір - Стар'ява.

У Скелівки своя давня історія. Засновником його є родина Гербуртів. Ще в 1374 р. польський король Владислав Опольський дає родині грамоту на володіння землями в долині р. Стривігор і р.Вирви. З цього часу веде свій лік і с. Скелівка. Але є ще відомості, що тут уже існувало поселення. Одержавши право на володіння даною територією, Гербурти прагнуть захистити її. Тому першими спорудами тут були замок і сторожова вежа. Навколо замку був глибокий, заповнений водою, рів. Вихід на територію був через ворота у вежі. Первинна назва Скелівки – Фульштин, а з 1920 р. – Фельштин. Фельштин швидко зростав і перетворився на містечко. В центрі містечка стояла ратуша. Розвивається торгівля і різні ремесла..

На тому місці, де був замок, побудований костел. Костел і вежа збереглися до сьогодні і вважаються пам'ятками архітектури XV-XVI ст.

У Скелівці (Фульштині) у 1881 р. народився народний учитель Бойківщини і Буковини, педагог, письменник, філософ, громадський, культурний і політичний діяч Владислав Корнеляк.

Оглянувши історичні місця і ознайомившись із сьогоденною Скелівкою, мандрівники вирушають до села Глибока. Село лежить вздовж шосейної дороги Скелівка - Воютичі. Назву Глибока селу дали його перші поселенці, які поселилися біля глибокої води у річці.

Від с. Глибока маршрут веде на схід до с. Сусідовичі. Але на відстані 1 км від основного шляху мандрівники можуть відвідати Старосамбірську державну сортодільницю. Тут вони ознайомляться з роботою працівників, з давніми будівлями та навколишнім парком.

При наближенні до с. Сусідовичі, зліва від дороги, мандрівники побачать руїни. Це залишки монастиря Кармалітів – пам'ятки архітектури XVI-XVII ст. З усіх будівель вдалося відновити тільки костьол св. Анни.

У с. Сусідовичі мандрівники ознайомляться з його історією, із змінами, які відбулися в останні роки XX ст.

Давнє поселення мало вигідне географічне положення. На півночі - ліс, а на півдні – р.Стривігор та непрохідні болота, а в глибокому яру розмістили свої хатини перші поселенці і назвали це поселення Засідловичі. Перші поселенці села були українці, але з посиленням гніту поляків українці були витіснені. Село заселили поляки. Із зміною жителів змінилась і назва села. Воно стало називатись Сосяндовіци. Ця назва існувала до 1939 року. У 1939 р. село перейменовано у с.Сусідовичі.

В селі працює загальноосвітня основна школа, народний дім культури, відділення зв'язку. Побудовано нові жилі і адміністративні будинки, є пам'ятник Т.Шевченку. Недалеко від села проходить залізниця.

Із с. Сусідовичі маршрут проляже в південному напрямі до с.Чаплі, а від нього – у село Надиби. Ділянка маршруту Чаплі - Надиби описана в маршруті № 5.

Ознайомившись із селом, мандрівники підуть в північному напрямі і вийдуть на перехрестя доріг, з якого до с. Ракова треба пройти ще 4 км. Ракова цікава своїм парком з гарним двоповерховим будинком – пам'яткою архітектури та іншими цікавими об'єктами, зокрема Богоявленською церквою, побудованою у 1779 році.

Село Ракова є кінцевим пунктом маршруту. Звідси мандрівники повертаються до місця виходу, але можуть продовжити свою подорож до с. Біличі, на батьківщину відомого оперного співака Олекси Носалевича.

3. ТЕХНОЛОГІЇ ЗАХИСТУ РЕКРЕАЦІЙНИХ РЕСУРСІВ

Красива природа Старосамбірщини. Особливо мальовничі гори Карпати з густими лісами і буйними пасовищами, могутніми скелями і джерелами чистої мінеральної води. Не менш приваблює Прикарпаття з своїми незліченими природними багатствами і своєрідною чарівністю ландшафтів. Але природа – це не тільки милий серцю пейзаж. Це місце діяльності людини. Природа з давніх давен давала людині все необхідне для життя. Створивши і удосконаливши засоби боротьби за існування, людина тривалий час в процесі своєї господарської діяльності завдавала і ще й сьогодні завдає великої шкоди природі. Знищено сотні рідкісних дерев, корисних і рідкісних тварин. У багатьох місцях схили Карпат стали оголеними. Їм загрожує ерозія. Надмірне вирубування лісів і особливо невміле, нерозумне транспортування деревини, приводить до утворення ярів і зменшення ґрунтових вод, а це в свою чергу – до порушення режиму річок.

Останнім часом охороні природи приділено належну увагу. Поставлено питання про правильне її використання, відтворення і збагачення. Недарма одним із перших заходів незалежної України було прийняття Верховною Радою «Закону про охорону навколишнього середовища» (1991р.). Велику відповідальність за охорону природи цим Законом покладено на місцеву владу. Контроль за виконанням його в районі здійснює екологічна інспекція. Охорона природи вимагає комплексного підходу. Це означає, що охороні підлягають всі природні компоненти: повітря, вода, ґрунтовий покрив, рослини і тварини.

На території району є багато куточків природи, які заслуговують на охорону. До них належать в першу чергу заказники і заповідні урочища, де є рідкісні рослини і тварини, кам'яні розсипи, скелі, мінеральні джерела і типові ландшафти.

З метою збереження і відтворення різних видів мисливських тварин та тварин, які занесені до Червоної Книги України в 1970 р. на території

Головецького, Мшанецького і Стар'явського лісництв створено зоологічний заповідник Верхньодністровські Бескиди. Площа цього заповідника 8536 га.

Охороні підлягають і унікальні залишки вікових букових дібров, ялицевих дібров і дібров з буком скельним. З таких державних заповідних урочищ на території Старосамбірщини є: Катина-Стар'явське лісництво, кв.3, площа – 53 га, букові насадження. Тарнавка-Сусідовицьке лісництво, кв.22, площа – 6,8 га, ялицеві діброви. Скельний дуб – Добромильське лісництво, кв.10, площа – 16 га. Міженець-Міженецьке лісництво, кв.10, площа – 8 га дуба червоного і 4 га сосни веймутової. Загальна площа цих заповідних об'єктів – 87,8 га.

Охороні підлягають також останець ямненського пісковика – скеля “Соколів Камінь” (“Чортів Камінь”) у с. Спас (Спаське лісництво), алеї віковічних лип у Добромилі та Мурованому, група вікових ясенів у Добромилі, декоративний бук червонолистий, м. Добромиль і парки у селах Ракова, Муроване і Міженець. Міженецький парк створений у XVIII ст. Парк ландшафтного типу. В ньому росте 60 видів дерев і чагарників, багато цінних екземплярів. Дендропарк княгині Ольги площею 11 га. Парк державного значення.

Віддавна народ наш дбав про красу і чистоту рік, озер, лісів, лук, садів якими славилась наша земля. Ріка на Землі – все одно, що кровносна судина для тіла: висохнуть судини – загине тіло. Тепер ми дбаємо про власний добробут, а в річки спливає мазут і гноївка, нафта і виробничі відходи. Якщо ми не хочемо, щоб завтра наші діти, внуки і правнуки замість прозорої чистої води побачили сірий намул, щоб не благали і не бажали спраглим горлом чистого ковтка води, щоб не проклинали нас за безгосподарність і байдужість – необхідно поспішити з охороною навколишнього середовища.

Забрудненим є також і атмосферне повітря. Його забруднення завдає шкоди здоров'ю людини, будівлям, матеріалам, покриттям і обладнанням. Крім того, збільшення вмісту сірки та інших сполук в атмосферних опадах,

так звані кислотні дощі, негативно позначаються на сільському, лісовому і рибному господарстві.

Потужним забруднювачем атмосфери є автотранспорт. Понад 40% від загальної кількості його викидів припадає на оксиди вуглецю і вуглеводню, більш як 30% - це оксиди азоту.

За останні десятиріччя істотно змінилась якість ґрунтів, зменшилась кількість гумусу, збільшилося забруднення. Недотримання правильної агротехніки приводить до водної і вітрової ерозії.

Не втратила своєї актуальності в районі проблема захисту лісових ресурсів. Ліс відіграє дуже важливу природоохоронну роль: він очищує повітря й підвищує його вологість, акумулює опади і зберігає вологу, більш рівномірно в часі розподіляє поверхневий стік, захищає круті схили від розмивання. Ліс, як кожний живий організм, потребує людського втручання. Але розумного, справді господарського, вболіваючого, науково обґрунтованого.

Чи дотримуються цих вимог ті, за ким закріплені зелені володіння регіону? Усім зрозумілим є те, що треба виробити нову стратегію і тактику в лісокористуванні, бо старі, відомчі методи призвели до того, що видова структура лісів значно погіршилася, в багатьох місцях утворилися широкі прогалини, що нині господарі наших Карпат уже рубають дерева, яким би ще рости не менше 20-30 років.

У середньому за рік різні вирубки лісгоспзаг проводить на площі 180 га. Дуже непривабливий вигляд мають ділянки, де проводилися вирубки. Для прикладу можна взяти урочище «Левурда», де вирубували ліс. Намокла під дощами земля і перемішана гусеницями потужних трельовочних тракторів чимось нагадувала поле битви після важкого бою. Майже така картина і в лісах, де велися вирубки, неподалік гірського села Воля та в інших місцях. Найгіршим є те, що деградуються ґрунти, що на таких площах не залишається ні рослиночки.

Серед болючих – є питання збереження і відтворення рослинного і тваринного світу лісів району. Хаотичність, безконтрольність, бездумність в заготівлі лікарської сировини, грибів, плодів і ягід місцевим населенням завдає чималої шкоди лісу. Люди витоптують молоді насадження, гублять рідкісну рослинність, розлякують дичину, - і за це ніхто не несе ніякої відповідальності. Не кращі справи і в охороні, збереженні і примноженні дичини.

Якщо ми і надалі не змінимо свого ставлення до наших лісів, то в найближчі роки будемо отримувати негативні природні явища-відповіді природи гірського краю. Нерозумне людське втручання, відомча впертість, захланність і закостенілість, часом повна безвідповідальність стали причиною порушення екологічної рівноваги, негативно відбилися на стані лісів, загальмували їх нормальний розвиток.

Для того, щоб врятувати ліси, працівники лісу розуміють і роблять перші практичні кроки для скорочення обсягів суцільних вирубок, переведення багатьох лісових ділянок верхнього Подністров'я в охоронну зону. Вимагає мудрого підходу до себе і регіонально-ландшафтний парк «Верхньодністровські Бескиди», де покищо вся робота ведеться на аматорській основі.

На думку вчених і виважених праткиків в Старосамбірських Карпатах треба широко розвивати рекреаційну галузь, оздоровчий туризм і навіть санаторно-курортне лікування, посили увагу і до цілеспрямованого розведення дичини.

Перші спроби в цьому напрямку лісівники Старосамбірщини уже роблять. Створені рекреаційні зони. Треба поглиблювати і розширювати цю справу, ставити її на госпрозрахункову основу, влаштовувати для людей не довільний, а змістовний відпочинок. Але для цього потрібні відповідні матеріальні і фінансові ресурси, спеціалісти з новими знаннями і поглядами.

Позитивне значення розвитку рекреаційної сфери на Старосамбірщині – незаперечне. Воно дає додаткові робочі місця місцевим жителям, розвиває

інфраструктуру, підвищує імідж регіону, зберігає традиції краю. Регіон має велику кількість рекреаційних об'єктів і хороших спеціалістів, які можуть кваліфіковано проводити екскурсії, організувати розважальні заходи, ефективно здійснювати природоохоронні заходи. Проте сучасні рекреанти потребують нових яскравих вражень, відповідно науково-рекреаційний відділ повинен скеровувати своїх організаторів на курси підвищення власної майстерності. Вагаємо, що осучаснена екологічна стежка, з креативними інформативними матеріалами, QR-кодами, із захоплюючими повідомленнями індивідуальних аудіоекскурсій та іншими інноваціями, підвищить екологічну культуру відпочиваючих і буде однією з важливих технологій захисту рекреаційних ресурсів. Запропонована класифікація технологій захисту рекреаційних ресурсів Старосамбірщини допоможе зберегти рекреаційні об'єкти природно-заповідного фонду і в інших відпочинкових місцях парків (табл.3.1).

Безперечно, не тільки окремі групи людей, що безпосередньо несуть відповідальність за стан навколишнього середовища, а вся громадськість повинно кровно вболівати за красу і багатство рідної землі, на якій живемо і творимо.

Природа – невід'ємна частка Батьківщини, її величезний скарб. І щоб він не біднів, не втрачав своєї неповторності, постійно поповнювався, треба всім не шкодувати сил для перетворення рідного краю у справді квітучий сад.

Таблиця 3.1 – Класифікація технологій захисту рекреаційних ресурсів Старосамбірщини

| Напрямки негативного впливу рекреантів на відпочинкові зони | Надмірне використання природних ресурсів | Засмічення довкілля | Зміна ландшафтів та втрата біорізноманіття |
|-------------------------------------------------------------|-------------------------------------------------------------------------------------------------------------------------------------------------------------------------------------------------------------------------------------------------------------------------------------------------------------------------------------------------------------------------------------------------------------------------------------------------------------------------------------------------------------------------------------------------------------------------------------------------------------------------|--------------------------------------------------------------------------------------------------------------------------------------------------------------------------------------------------------------------------------------------------------------------------------------------------------------------------------------------------------------------------------------------------------------------------------------------------------------------------------------------------------------------------------------------------------------------------------------------------------------------------------------|---------------------------------------------------------------------------------------------------------------------------------------------------------------------------------------------------------------------------------------------------------------------------------------------------------------------------------------------------------------------------------------------------------------------------------------------------------------------------------------------------------------------|
| Перелік технологій захисту рекреаційних ресурсів | <ul style="list-style-type: none"> - акції природоохоронної тематики, щодо запобігання виснаження природних ресурсів; - регулярне санітарне прибирання захарощених ділянок лісу в межах екологічних стежок; - репатріація рослин в рекреаційних зонах, підсівання трави; - розосередження відпочинкових локацій під час масових святкувань для запобігання шумового забруднення; - співпраця релігійних організацій з парком у форматі донесення населенню суті «екологічного гріха»; - підтримання місцевих традицій, фольклору. промислу Старосамбірщини. | <ul style="list-style-type: none"> - проведення школярами, студентами екоосвітної діяльності серед рекреантів у форматі майстер-класів, круглих столів, квестів; - виготовлення листівок, флаєрів з метою протидії негативних вчинків відпочиваючих; - світлини із засміченими місцями на інформативних дошках; - організація масового прибирання «Днів чистоти в природі»; - підвищення культури рекреантів шляхом модернізації маршрутів; - виступи працівників парку, модераторів у засобах масової інформації щодо протидії засміченості територій парку і довкілля. | <ul style="list-style-type: none"> - нормування рекреаційного навантаження у зонах відпочинку, на екологічних стежках та маршрутах; - регулярний моніторинг науковців стану рідкісних рослин, тварин у прилеглих територіях до рекреаційних зон; - вивчення стану якості води під час купального сезону; - контроль за встановленням наметових стоянок на території парку; - заборона підняття на гору не маршрутним шляхом з метою запобігання осипанню схилів; |

4. ОХОРОНА ПРАЦІ І ТЕХНІКА БЕЗПЕКИ НА СТАРОСАМБІРЩИНІ

4.1 Аналіз стану охорони праці

Охорона праці в нашій державі - одне із першочергових завдань. 14 жовтня 1992 року Верховною Радою України був прийнятий Закон „Про охорону праці”. Цей закон визначає основні положення, щодо реалізації конституційного права на охорону їх життя і здоров'я в процесі трудової діяльності, регулює відносини між власником установи чи організації або уповноваженим ним органом і працівником з питань безпеки, гігієни та виробничого середовища і встановлює порядок охорони праці в Україні. Велика увага в законі приділяється забезпеченню здорових санітарно-гігієнічних умов і впровадження досконалої техніки безпеки, що виключає виробничий травматизм і професійні захворювання.

З аналізу, зробленого у роботі щодо охорони ландшафтного парку, можна зробити висновок про те, що найбільш надійним, доцільним та ефективним способом збереження різноманіття рослинного і тваринного світу є створення об'єктів природно-заповідного фонду на територіях, які є місцем його існування. Тому розглянемо, які заходи щодо охорони праці працівників мають бути запроваджені та дотримуватись на території об'єкту дослідження.

Забезпечення широких можливостей для високопродуктивної праці — один із найважливіших напрямків економічної та соціальної політики.

З метою охорони праці та техніки безпеки працівників природоохоронних територій, перед початком роботи знайомлять з інструкціями. Після того кожен працівник розписується в журналі з техніки безпеки. Працівники, які не дотримуються правил техніки безпеки, не допускаються до роботи до повторного проведення інструктажу або здачі екзамену з техніки безпеки. За грубі порушення техніки безпеки працівника звільняють з роботи.

Робота з вивчення росту деревних, чагарникових та трав'янистих культур не вимагає особливих зусиль по дотриманню правил техніки безпеки, бо задача при цьому полягає тільки в знятті замірів і в проведенні інвентаризації культур.

Діюче законодавство України щодо території природно-заповідного фонду допускає проведення ряду протипожежних та санітарних заходів, які можуть бути пов'язані з валкою лісу (створення протипожежних розривів, здійснення санітарних рубок, ліквідації наслідків стихійних лих, наприклад, буреломів та сильних снігопадів). У цьому випадку особливу увагу необхідно звертати на техніку безпеки при здійсненні такого виду робіт.

Територію, де буде проходити валка дерева, огороджують, а також встановлюють попереджувальні знаки. Вальщику забороняється працювати без помічника. Валка проводиться бензопилами. Підготовку бензопили до роботи проводять дуже ретельно: ланцюг повинен бути добре заточений та закріплений на шині. Будь-який ремонт та чистку бензопили потрібно проводити при непрацюючому двигуні.

Перед валкою дерева біля нього розчищають доріжку 4-5 метрів під кутом 45% до напрямку падіння дерева для вільного відходу під час падіння дерева. Процес валки дерев складається з кількох важливих, з точки зору безпеки, прийомів: підпил, який забезпечує напрям валки, запилювання та, як результат цих двох прийомів - залишення недопила та зіштовхування стовбура з тилу у заданому напрямку. Порушення правил підпили веде за собою падіння дерева у небезпечному напрямку до стовбура та може супроводжуватись нанесення травм вальщикам уламком стовбура та розщепом. Робітники, які зайняті спилюванням дерев повинні працювати в захисних касках.

Обрізку кущів здійснюють кущорізом "Арум". Зрізані кущі складають в купи. При роботі з кущорізом потрібно бути обережним, щоб не пошкодити руку. Для обрубання сучків застосовується сокира. Перш за все перевіряється, чи добре заточена сокира і чи добре лезо прикріплене до ручки. При роботі слідкуємо за безпекою рук і ніг. Мілкі сучки, які розлітаються під час

обрізки, можуть привести до травм, тому всьому персоналу, крім працівника, що виконує дану операцію, рекомендується знаходитися на відстані не ближче, ніж 2 метри.

При розкрязовуванні дерев, так як і при валці, використовуються бензопили. При роботі бензопилою слід користуватися спеціальними окулярами, для того щоб стружка не попала в очі.

З метою покращення стану охорони праці необхідно розробляти комплексні програми заходів, які б включали організаційні, технічні, технологічні та психологічні заходи та засоби вирішення цієї гострої проблеми.

У відповідності з основами лісового господарства всі ліси Старосамбірщини підлягають охороні від пожеж. Територія природного парку поділена за класами пожежної безпеки, середній клас якої III. Територія парку за способами виявлення лісових пожеж і боротьби з ними віднесена до зони наземної охорони лісів.

4.2 Покращення гігієни праці, техніки безпеки та пожежної безпеки

Відповідальність за пожежну безпеку на території парку покладається на його керівника. Він призначає відповідальних за пожежну безпеку з числа спеціалістів.

Перед початком робіт працівники здають протипожежний мінімум і отримують атестат з правом виконання відповідних робіт. Усі підрозділи чи виробничі ділянки обладнують засобами гасіння пожежі. Також на спеціальних щитках вивішуються списки пожежних підрозділів, інструкції з пожежної безпеки.

З метою запобігання виникненню та поширенню пожеж у парку постійно проводиться оборювання хвойних молодняків, упорядкування мінералізованих смуг та догляд за ними, ведеться будівництво та ремонт доріг.

Для ліквідації пожеж на території природного заповідника створена пожежна команда з 5 чоловік:

1. Начальник команди - 1 чол.
2. Водій автомобіля - 1 чол.
3. Пожежники - 3 чол.

Для оперативного знаходження місць загорання і для успішної ліквідації пожеж у пожежонебезпечний період проводиться патрулювання пожежними сторожами.

Безпека людей повинна бути забезпечена при виникненні пожежі в лісових масивах парку. Для того, щоб уникнути пожежі необхідно запобігати накопиченню горючих матеріалів.

У випадку пожежі потрібно подати сигнал пожежної тривоги і діяти у відповідності з планом по ліквідації пожеж.

Заходи щодо покращення стану протипожежної безпеки можуть включати у себе:

- влаштування аншлагів;
- влаштування протипожежного водоймища;
- створення захисних мінералізованих смуг навколо хвойних молодняків;
- встановлення спостережної вишки та налагодження чергування на ній;
- проведення роз'яснювальної роботи серед працівників парку та населення, яке проживає на прилеглих територіях.

Як профілактична міра, на випадок боротьби з лісовими пожежами парком складається оперативно-мобілізаційний план гасіння лісових пожеж для кожної зони, яким передбачено залучення транспортних засобів, обладнання та знарядь місцевих організацій, а також населення. Необхідно організувати навчання добровільних пожежних загонів методам гасіння лісових пожеж.

Для попередження пожеж і вибухів та ліквідації загорання розробляється план протипожежних засобів, у якому передбачається порядок повідомлення керівника та виклик пожежних підрозділів, перелік пожежо- та вибухонебезпечних місць, можливі причини пожежі, і вибуху, дії персоналу підприємства щодо попередження пожежі або вибуху, а також способи та

засоби їх ліквідації, порядок та способи евакуації людей та обладнання.

Природоохоронні заклади повинні бути забезпечені первинними засобами пожежогасіння: пожежні водні і повітряно-пінні стволи, внутрішні пожежні водопроводи (крани), вогнегасники, бочки з водою, лопати, відра, сухий пісок, азбестові ковдри, інструмент та пристрої для розбирання конструкцій під час гасіння (багра, лопата, сокира та ін.). Для гасіння пожеж застосовують в основному водяні.

Для гасіння невеликих займань застосовуються ручні та пересувні вогнегасники, пісок, тирса, насичена 15%-ним розчином кальцинованої соди, азбестові полотна, мати.

За нормами на робочому місці повинні бути такі засоби індивідуального захисту: костюм або комбінезон брезентовий, чоботи гумові, рукавиці спеціальні (комбіновані), фартух з непроникним просоченням, респіратор.

Працівники зобов'язані уміти надавати першу (долікарську) допомогу, виконувати правила особистої гігієни та вимоги безпеки перед початком роботи, під час роботи, в аварійних ситуаціях та після закінчення роботи згідно з "Типовими інструкціями з охорони праці за професіями та видами робіт". За даними досліджень стан охорони праці у природоохоронних об'єктах Старосамбірщини задовільний, але має свої недоліки, які полягають в наступному: недотриманні деяких пунктів вимог з техніки безпеки, гігієни праці, пожежної безпеки в зв'язку із недостатнім технічним забезпеченням. Для покращення вимог охорони праці необхідно вжити такі заходи: інструктаж і навчання працівників, щодо дотримання правил техніки безпеки, стовідсоткова оплачуваність заходів по охороні праці.

ВИСНОВКИ

Одним із пріоритетів Старосамбірщини є рекреаційна діяльність. Аналіз рекреаційної діяльності на досліджуваній території, дає можливість зробити такі висновки:

1. Рекреаційно-туристичну діяльність на території Старосамбірщини здійснюється за такими напрямками – природничий, культурологічний, краєзнавчий. Для цього створено тематичні стежки (екологічну, орнітологічну, геологічну), влаштовані місця для екоосвітніх занять і акцій (екологічні табори, зелені школи) та розвиток інформаційно-освітньої інфраструктури (освітній центр, тематичні експозиції та інформаційні пункти).
2. Основними технологіями захисту навколишнього природного середовища Старосамбірщини є: законодавча база, природоохоронні заходи, еколого-просвітницька робота.
3. Найбільш відвідувані рекреаційні маршрути знаходяться у регіональному ландшафтному парку «Верхньодністровські Бескиди».
4. Природоохоронцями розроблено 10 екологічних стежок і маршрутів.
5. На території парку з кожним роком набувають популярності такі види кваліфікованого туризму як велосипедний, кінний туризм, водні змагання на гірських річках.
6. Необхідно ініціювати інформування громадськості про ситуацію навколо земель регіонального ландшафтного парку «Верхньодністровські Бескиди» після об'єднання територіальних громад.
7. Підтримати розвиток природоохоронного об'єкту відповідно до реалізації Проекту організації території парку «Верхньодністровські Бескиди» та активно використовувати технології захисту довкілля із залученням релігійних громад.

БІБЛІОГРАФІЧНИЙ СПИСОК

1. Агафонова Л. Г., Агафонова О. Є. Туризм, готельний та ресторанный бізнес: Ціноутворення, конкуренція, державне регулювання: Навчальний посібник. К. : Знання України, 2002. 358 с.
2. Алдошина М.В., Брусільцева Г.М. Крос-культурні комунікації в галузі туризму в умовах глобалізації. Економіка торгівлі та послуг Київ : Бізнес-інформ, 2014. №3. С. 197-202.
3. Величко В.В. Організація рекреаційних послуг: підруч. Харк. нац. ун-т міськ. госп-ва ім. О. М. Бекетова. Харків: ХНУМГ ім. О. М. Бекетова, 2013. 215 с.
4. Геренчук К.І. Природа Львівської області. Львів : ЛДУ, 1972.
5. Геренчук К.І. Географічні типи земель і природні райони Львівської області. Львів : ЛДУ, 1964.
6. Грабовенська С. П. Напрями підвищення конкурентоспроможності України в туристичній сфері. Інвестиції: практика та досвід. 2013. № 22. С. 83–88.
7. Грицку-Андрієш Ю.П. Бучко Ж.І. Фестивальний туризм у системі рекреаційнотуристичної діяльності. // Науковий вісник Чернівецького університету. 2010. Вип.519-520. С. 56–60.
8. Гуньовський І.М. Природа і господарство Львівської області. Львів, 1990.
9. Гуляев В. Г. Контракты, договоры, соглашения и формуляры в туристской деятельности: Учебно-практическое пособие. М. : ПРИОР, 1998. 336 с.
10. Збереження і охорона культурної спадщини в сучасній Україні: внутрішні і зовнішні аспекти [Електронний ресурс]. Режим доступу: <https://dspace.uzhnu.edu.ua/jspui/bitstream/lib/9933/1/61.pdf>
11. Кириллов А. Г., Волкова Л. А. Маркетинг в туризме. СПб.: Издательство СПб. университета, 1996. 184 с.

12. Колотова Е. В. Рекреаційне ресурсознавство : Навч. посібник М. : РМАТ, 1998. С.92–93.
13. Баєв В. В. Критерії якості комплексної туристичної послуги. // Держава та регіони : наук.-виробн. журн. / Класичний приватний університет Запоріжжя. 2012. № 3. С. 67–71.
14. Конвенція про охорону та заохочення розмаїття форм культурного самовираження (Конвенцію ратифіковано Законом N 1811-VI (1811-17) від 20.01.2010) [Електронний ресурс]. Режим доступу: <https://zakon.rada.gov.ua>.
15. Кузик С. Теоретичні проблеми туризму : суспільно-географічний підхід: монографія. Львів : Видав. центр ЛНУ ім. Івана Франка, 2010. С. 135–147.
16. Кулаковська І. М. Етнокультурний потенціал як чинник підвищення екскурсійної привабливості регіону. Вісн. держ. акад. керівних кадрів культури і мистецтв. Київ : НАККІМ, 2010. № 3. С. 73–76.
17. Любіцева О. О. Ринок туристичних послуг (геопросторові аспекти). К. : Альтерпрес, 2002. 436 с.
18. Любіцева О. О. Панкова Є. В., Стафійчук В. І. Туристичні ресурси України, 2007. 369 с.
19. Музиченко-Козловська О. В. Економічне оцінювання туристичної привабливості території : монографія. Львів : Новий Світ-2000. 176 с.
20. Музиченко-Козловська О. Туристичний брендинг: сутність, складові та переваги. // Вісник Національного університету «Львівська політехніка». Менеджмент та підприємництво в Україні: етапи становлення і проблеми розвитку. 2014. № 797. С. 396–402.
21. Молодецький А., Пташнік А. Значення фестивального туризму у розвитку міст та регіонів. Історія української географії. 2012. Випуск 26. С. 113–118.
22. Основні показники розвитку господарства і культури Старосамбірського району (за матеріалами райдержадміністрації, районної ради і управління статистики). Старий Самбір, 1999.

- 23.Поливач. К. А. Культурна спадщина та її вплив на розвиток регіонів України : монографія. К. : Ін-т географії, 2012. 208 с.
- 24.Петранівський В. Л., Рутинський Й. Туристичне краєзнавство. М. Київ: Знання, 2006. 575 с.
- 25.Рекомендації ЮНЕСКО по збереженню традиційної культури і фольклору [Електронний ресурс]. Режим доступу: <http://mincult.kmu.gov.ua>
- 26.Русавська В. А. Гостинність в українській традиційній культурі: навч. посібник. К. : «Видавництво Ліра-К», 2014. 280 с
- 27.Рутинський М.Й., Зінько Ю.В. Сільський туризм: Навч. посіб. К. : Знання, 2006. 271 с.
- 28.Рутинський М. Й. Замковий туризм в Україні. Київ: Центр навчальної літератури , 2007. 432 с.
- 29.Смуток Л. В. Старий Самбір // Енциклопедія історії України : у 10 т. / редкол.: В. А. Смолій (голова) та ін. ; Інститут історії України НАН України. К. : Наукова думка, 2012. Т. 9 : Прил С. С. 810. 944 с. : іл. ISBN 978-966-00-1290-5.
- 30.Тімець О. В. Краєзнавство і туризм. Київ :1999. 120 с.
- 31.Тимчишин Я., Савка М., Тимошенко П. Подорожі по Львівщині. Львів, 1967.
- 32.Телетов О. Дослідження та перспективи розвитку туристичного бренда України. // Маркетинг і менеджмент інновацій. 2014. №1. С. 27–42.
- 33.Доповідь про розвиток сектору культурної спадщини в Україні [Електронний ресурс]. – Режим доступу: https://www.culturepartnership.eu/upload/editor/2017/Subsector_report_Ua_Fin.pdf
- 34.Ustymenko L. Involving UNESCO intangible cultural heritage in tourist and recreational activities. World science: multidisciplinary scientific edition. Warsaw, 2018. issue 4 (32). pp. 16–19.
- 35.<https://decentralization.gov.ua/newgromada/4242> (про громаду к-сть.)