

МІНІСТЕРСТВО ОСВІТИ І НАУКИ УКРАЇНИ
ЛЬВІВСЬКИЙ НАЦІОНАЛЬНИЙ УНІВЕРСИТЕТ ПРИРОДОКОРИСТУВАННЯ
НАВЧАЛЬНО-НАУКОВИЙ ІНСТИТУТ ЗАОЧНОЇ ТА ПІСЛЯДИПЛОМНОЇ ОСВІТИ
КАФЕДРА ТУРИЗМУ

КВАЛІФІКАЦІЙНА РОБОТА

Ступінь вищої освіти БАКАЛАВР

на тему ” **ТЕНДЕНЦІЇ ТА ПЕРСПЕКТИВИ РОЗВИТКУ
ТУРИЗМУ У ЛЬВІВСЬКІЙ ОБЛАСТІ** ”

Виконала: здобувачка вищої освіти

V курсу, групи Тур-51

спеціальності 242 Туризм

(шифр і назва спеціальності)

освітньої програми Туризм

МИШОК Назар Романович

(прізвище, ім'я, по батькові)

Керівник _____

(наук. ступінь, вчене звання, ім'я та прізвище)

Рецензент: Леся КУШНІР

(ім'я та прізвище)

ДУБЛЯНИ 2024

МІНІСТЕРСТВО ОСВІТИ І НАУКИ УКРАЇНИ
ЛЬВІВСЬКИЙ НАЦІОНАЛЬНИЙ УНІВЕРСИТЕТ
ПРИРОДОКОРИСТУВАННЯ
НАВЧАЛЬНО-НАУКОВИЙ ІНСТИТУТ ЗАОЧНОЇ ТА ПІСЛЯДИПЛОМНОЇ
ОСВІТИ
КАФЕДРА ТУРИЗМУ

Ступінь вищої освіти Бакалавр
Галузь знань 24 Сфера обслуговування
(шифр і назва)

Спеціальність 242 Туризм
(шифр і назва)

Освітня програма «Туризм»
(назва ОП)

ЗАТВЕРДЖУЮ
Завідувач кафедри

туризму

(назва кафедри)

(підпис)

Оксана КРУПА

(ім'я та прізвище)

“ ___ ” _____ 20__ року

ЗАВДАННЯ

на кваліфікаційну роботу здобувача вищої освіти

Мишка Назара Романовича

(прізвище, ім'я, по-батькові)

1. Тема роботи «Тенденції та перспективи розвитку туризму у Львівській області»

Керівник роботи _____

(ім'я та прізвище, науковий ступінь, вчене звання)

Затверджена наказом ЛНУП від “30” грудня 2022 р. №452/к-с.

2. Строк подання здобувачем роботи до 12 березня 2024 року

3. Вихідні дані до роботи: Закони України та Постанови Кабінету Міністрів України, дані Державної служби статистики України, Головного управління статистики у Львівській області, Управління туризму та курортів Львівської ОВА наукові праці вітчизняних та зарубіжних учених, Інтернет ресурси та інші інформаційні дані.

4. Зміст кваліфікаційної роботи (перелік питань, які потрібно розробити)

РОЗДІЛ 1. ТЕОРЕТИЧНІ ОСНОВИ ДОСЛІДЖЕННЯ РОЗВИТКУ ТУРИЗМУ У ЛЬВІВСЬКІЙ ОБЛАСТІ

1.1. Теоретичні основи дослідження туризму

1.2. Характеристика складових елементів туризму

1.3. Туристичні кластери та методика дослідження механізму їх формування

РОЗДІЛ 2. АНАЛІЗ СУЧАСНОГО СТАНУ РОЗВИТКУ ТУРИЗМУ У ЛЬВІВСЬКІЙ ОБЛАСТІ

2.1. Характеристика адміністративно-територіального розміщення Львівської області

2.2. Соціально-економічні чинники розвитку туризму у Львівській області

2.3. Динаміка розвитку туризму у Львівській області

2.4. Стан екологічної безпеки та комплекс заходів щодо її покращання

РОЗДІЛ 3 ПРОБЛЕМИ ТА ПЕРСПЕКТИВИ РОЗВИТКУ ТУРИЗМУ У ЛЬВІВСЬКІЙ ОБЛАСТІ

3.1. Напрями розвитку туризму у Львівській області

3.2. Шляхи вирішення проблем розвитку туризму у Львівській області

3.3. Тенденції розвитку туризму в Україні

Розділ 4. ОХОРОНА ПРАЦІ

4.1. Аналіз стану охорони праці і заходи покращення виробничої санітарії і гігієни праці у підприємствах та організаціях туристичної галузі

4.2. Пожежна безпека

4.3. Інструкція з охорони праці та пожежної безпеки

5. Перелік графічного матеріалу (з точним зазначенням обов'язкових креслень): рисунки, таблиці

6. Консультанти розділів роботи

Розділ	Прізвище, ініціали та посада консультанта	Підпис, дата		Відмітка про виконання
		завдання видав	завдання прийняв	
Стан охорони навколишнього середовища				
Охорона праці				

7. Дата видачі завдання "30" січня 2023 року

КАЛЕНДАРНИЙ ПЛАН

№ з/п	Назва етапів кваліфікаційної роботи	Строк виконання етапів роботи	Відмітка про виконання
1.	Отримання завдання для написання кваліфікаційної роботи	30.01.2023.	
2.	Розробка плану кваліфікаційної роботи, ознайомлення з літературними джерелами за темою, збір практичних матеріалів	до 08.02.2023	
3.	Написання вступу і I розділу	до 03.03.2023	
4.	Написання II розділу	до 07.04.2023	
5.	Написання III розділу	до 05.05.2023	
6.	Написання IV розділу і висновків	до 26.05.2023	
7.	Оформлення кваліфікаційної роботи і подання науковому керівнику для написання відгуку	до 26.02.2024	
8.	Перевірка тексту кваліфікаційної роботи на унікальність. Скерування на зовнішню рецензію	до 02.03.2024	
9.	Представлення кваліфікаційної роботи на кафедрі	12.03.2024	
10.	Захист кваліфікаційної роботи перед Екзаменаційною комісією	22.03.2024	

Здобувач вищої освіти _____

(підпис)

Назар МИШОК

(ім'я та прізвище)

Керівник кваліфікаційної роботи _____

(підпис)

(ім'я та прізвище)

УДК 338.486(477.83)

Кваліфікаційна робота: 75 сторінок, включаючи 7 таблиці, 10 рисунки, 35 літературних джерел.

Мишок Н. Р. _Тенденції та перспективи розвитку туризму у Львівській області. Кваліфікаційна робота за спеціальністю 242 Туризм. Львів: ЛНУЦ, 2024. 75 с.

У роботі всебічно розкрито теоретичні основи дослідження розвитку туризму у Львівській області, розглянуто теоретичні основи дослідження туризму, охарактеризовано складові елементи туризму, описано методику дослідження механізму формування туристичних кластерів.

Проаналізовано сучасний стан розвитку туризму у Львівській області. Подано загальну характеристику адміністративно-територіального розміщення Львівської області. Охарактеризовано соціально-економічні чинники розвитку туризму у Львівській області. Проаналізовано динаміку розвитку туризму у Львівській області.

На основі результатів досліджень розроблено низку рекомендацій щодо шляхів розвитку туризму у Львівській області. Охарактеризовано стратегії розвитку туризму у Львівській області. Запропоновано шляхи вирішення проблем розвитку туризму у Львівській області. Визначено пріоритетні напрями розвитку туризму в Україні.

АНОТАЦІЯ

Кваліфікаційна робота присвячена вивченню тенденціям та перспективам розвитку туризму у Львівській області.

В першому розділі «Теоретичні основи дослідження розвитку туризму у Львівській області» розкрито теоретичні основи дослідження розвитку туризму у Львівській області, розглянуто теоретичні основи дослідження туризму, охарактеризовано складові елементи туризму, описано методику дослідження механізму формування туристичних кластерів.

У другому розділі «Аналіз сучасного стану розвитку туризму у Львівській області» проаналізовано сучасний стан розвитку туризму у Львівській області. Подано загальну характеристику адміністративно-територіального розміщення Львівської області. Охарактеризовано соціально-економічні чинники розвитку туризму у Львівській області. Проаналізовано динаміку розвитку туризму у Львівській області.

У третьому розділі «Проблеми та перспективи розвитку туризму у Львівській області» розроблено низку рекомендацій щодо шляхів розвитку туризму у Львівській області. Охарактеризовано стратегії розвитку туризму у Львівській області. Запропоновано шляхи вирішення проблем розвитку туризму у Львівській області. Визначено пріоритетні напрями розвитку туризму в Україні.

Ключові слова: туризм, туристично-рекреаційний потенціал, складова, державна політика, в'їзні туристи, виїзні туристи, внутрішні туристи.

ANNOTATION

The qualification work is devoted to the study of trends and prospects of tourism development in Lviv region.

In the first chapter "Theoretical foundations of the study of tourism development in Lviv region" the theoretical foundations of the study of tourism development in Lviv region are revealed, the theoretical foundations of tourism research are considered, the constituent elements of tourism are characterised, the methodology of studying the mechanism of formation of tourist clusters is described.

The second section "Analysis of the Current State of Tourism Development in Lviv Region" analyses the current state of tourism development in Lviv region. The general characteristics of the administrative-territorial location of Lviv region are presented. The socio-economic factors of tourism development in Lviv region are characterised. The dynamics of tourism development in Lviv region is analysed.

In the third section "Problems and prospects of tourism development in Lviv region" a number of recommendations on ways to develop tourism in Lviv region are developed. The strategies of tourism development in Lviv region are described. The ways of solving the problems of tourism development in Lviv region are proposed. The priority directions of tourism development in Ukraine are determined.

Keywords: tourism, tourist and recreational potential, component, state policy, inbound tourists, outbound tourists, domestic tourists.

ЗМІСТ

ВСТУП.....	6
1. ТЕОРЕТИЧНІ ОСНОВИ ДОСЛІДЖЕННЯ РОЗВИТКУ ТУРИЗМУ У ЛЬВІВСЬКІЙ ОБЛАСТІ.....	9
1.1. Теоретичні основи дослідження туризму.....	9
1.2. Характеристика складових елементів туризму.....	17
1.3. Туристичні кластери та методика дослідження механізму їх формування..	22
2. АНАЛІЗ СУЧАСНОГО СТАНУ РОЗВИТКУ ТУРИЗМУ У ЛЬВІВСЬКІЙ ОБЛАСТІ.....	26
2.1. Характеристика адміністративно-територіального розміщення Львівської області.....	26
2.2. Соціально-економічні чинники розвитку туризму у Львівській області.....	30
2.3. Динаміка розвитку туризму у Львівській області.....	33
2.4. Стан екологічної безпеки та комплекс заходів щодо її покращання.....	37
3 ПРОБЛЕМИ ТА ПЕРСПЕКТИВИ РОЗВИТКУ ТУРИЗМУ У ЛЬВІВСЬКІЙ ОБЛАСТІ.....	41
3.1. Напрями розвитку туризму у Львівській області.....	41
3.2. Шляхи вирішення проблем розвитку туризму у Львівській області.....	44
3.3. Тенденції розвитку туризму в Україні.....	49
4. ОХОРОНА ПРАЦІ	53
4.1. Аналіз стану охорони праці і заходи покращення виробничої санітарії і гігієни праці у підприємствах та організаціях туристичної галузі.....	53
4.2. Пожежна безпека.....	59
4.3. Інструкція з охорони праці та пожежної безпеки.....	62
ВИСНОВКИ ТА ПРОПОЗИЦІЇ.....	67
СПИСОК ВИКОРИСТАНИХ ДЖЕРЕЛ.....	72

ВСТУП

Актуальність теми. Туризм - це складне і багатовимірне явище, коли люди отримують новий досвід, знання та навички з різних культур під час подорожей. Під впливом політичних, економічних і соціальних факторів туризм перетворився з сектору, що задовольняє потреби мандрівників, на глобальну індустрію, яка працює в тісному взаємозв'язку з економічною системою, природним середовищем і суспільством в цілому. Туризм має значний вплив на ключові сектори економіки, такі як виробництво споживчих товарів, торгівля, сільське господарство, освіта, будівництво, транспорт і зв'язок. Він сприяє інтенсивному розвитку цілих країн, окремих регіонів, громад або територій. Він також є інструментом зміцнення здоров'я, вивчення історичної та культурної спадщини різних етнічних груп і країн, а отже, важливим джерелом бюджетних надходжень.

Львівська область займає одне з найважливіших місць у туристичному секторі України. Вона вже давно є одним з найпривабливіших туристичних регіонів. Важливим фактором розвитку туризму у Львівській області є потужна природно-ресурсна база, яка дозволяє забезпечити сталий розвиток.

Сьогодні в області розвиваються різні види туризму, створюється мережа підприємств, що обслуговують туристичну інфраструктуру. Потужний потенціал соціально-економічних, історико-культурних, архітектурних та природних ресурсів створює перспективний напрямок розвитку туризму у Львівській області.

Туризм є важливим чинником економічного та соціального розвитку Львівської області та сприяє стабільному регіональному та національному зростанню.

- стабільне зростання надходжень до обласного та державного бюджетів;
- позитивний вплив на розвиток сектору економіки, який забезпечує та формує туристичну інфраструктуру регіону;
- підвищення рівня зайнятості у Львівській області;

- вихід економіки Львівської області та України в цілому з кризи.

Проблематика розвитку туризму як галузі цілий час перебуває у полі зору вчених України та інших країн. Зокрема, дослідження туристичної галузі відображені у наукових працях таких авторів, як Буторіна В. Б., Величко В. В., Герасименко В. Г., Дутчак С. В., Кифяк В. Ф., Мальська М. П., Пікулик О. Б., Святохо Н. В., Смаль І. В., Топчієв О. Г. та інших. Проте, частина теоретичних та методичних проблем залишаються малодослідженими і потребують подальшої розробки. Якраз це й зумовило актуальність проведення подальшого наукового дослідження даної проблематики.

Мета і завдання дослідження. Метою даної кваліфікаційної роботи є дослідження тенденцій та перспектив розвитку туризму у Львівській області.

Відштовхуючись від поставленої мети можна визначити наступні **завдання наукового дослідження:**

- ✓ уточнення теоретико-методичних основ дослідження туризму;
- ✓ окреслення найважливіших чинників та визначення механізму їх впливу на розвиток туризму у Львівській області;
- ✓ визначення тенденцій змін туристичної галузі Львівської області;
- ✓ обґрунтування перспектив розвитку туризму у Львівській області.

Предметом дослідження є прикладні та методичні аспекти проблематики розвитку туризму у Львівській області.

Об'єктом дослідження виступає туристична галузь Львівської області. Дане наукове дослідження в основному охоплює період з 2018 р. по 2020 р.

Під час написання кваліфікаційної роботи використовувались такі методи дослідження, як статистичний; розрахунково-конструктивний; монографічний; нормативно-інструктивний; економіко-математичний метод. Крім цього для наукового дослідження використана нормативно-законодавча база із питань розвитку туризму.

Головними джерелами інформації для написання кваліфікаційної роботи виступили статистичні дані динаміки функціонування туристичної галузі

Львівської області, наукові праці вітчизняних та іноземних вчених, Закони України, Постанови Уряду та інші нормативно-правові акти,.

Науковою новизною одержаних результатів є обґрунтування теоретичних засад і методичних підходів щодо перспектив розвитку туризму у Львівській області.

Практичне значення одержаних результатів. Висновки та пропозиції, одержані у результаті наукового дослідження, можуть використовуватись для ефективного функціонування окремих туристичних підприємств, а також прийняття економічних та управлінських рішень щодо розвитку туризму у Львівській області.

РОЗДІЛ 1. ТЕОРЕТИЧНІ ОСНОВИ ДОСЛІДЖЕННЯ РОЗВИТКУ ТУРИЗМУ У ЛЬВІВСЬКІЙ ОБЛАСТІ

1.1. Теоретичні основи дослідження туризму

Зростаюча роль туризму в економічному, соціальному та політичному житті суспільства вимагає науково-теоретичного осмислення цього явища. Ця робота призначена для узагальнення та систематизації досліджень про туризм як про явище.

Основою формування туристичної сфери є подорожі та переміщення людей між різними місцями, що характеризуються певними географічними параметрами.

З розвитком цивілізації люди потребують абсолютно нових емоційних та рекреаційних вражень. Основним джерелом цього є подорожі та відпочинок, відомі сьогодні як "туризм".

Одне з найстаріших тлумачень туризму - "активний відпочинок, пов'язаний з подорожами за межами постійного місця проживання, що позитивно впливає на здоров'я та фізичний розвиток людини" [6].

За визначенням експертів Всесвітньої туристичної організації, "туризм - це соціальне, культурне та економічне явище, що виникає в результаті діяльності людей, пов'язаної з подорожами та розміщенням за межами їхнього звичайного життєвого середовища з метою відпочинку, діловими або іншими цілями. Люди, які подорожують, називаються туристами, і для того, щоб відрізнити їх від мандрівників, використовуються наступні критерії:

- Тривалість перебування (більше одного дня і менше одного року);
- Туризм повинен мати пріоритет над іншими видами діяльності в місці перебування, тобто метою поїздки не повинна бути оплачувана діяльність у місці перебування.

Сьогодні існує багато визначень поняття туризму, а науковці та туристичні організації мають різні підходи до дослідження туризму.

Сучасні науковці пропонують різні тлумачення поняття "туризм", найцікавішими з яких є наступні:

- Туризм - це сфера, в якій реалізуються потреби і права громадян на відпочинок та відновлення;

- Туризм - це багатогранна і динамічна діяльність у культурній, соціальній, економічній та інших сферах;

- Туризм - це необхідна діяльність для національного престижу та успіху на міжнародному рівні;

- Туризм - це динамічна, безперервна і багатофункціональна структура, яка реагує на соціально-економічний розвиток і науково-технічний прогрес;

- Туризм - це сфера людської діяльності, пов'язана з проживанням за межами населених пунктів, а також суб'єкт, який реалізує туристичний продукт;

- Туризм - це особливий вид діяльності, спрямований на задоволення постійно зростаючих потреб населення та сприяння зростанню національної економіки;

- Туризм - багатогранне явище, в основі якого лежить сфера суспільної діяльності, спрямована на всебічний розвиток особистості [6; 12; 23; 30].

Загалом, слід визнати, що туризм визначається як специфічна діяльність, яка є неприбутковою та спрямована на реалізацію певних конституційних прав (таких як право на освіту, відпочинок та лікування) певних осіб, які самостійно або з використанням послуг суб'єктів туристичної діяльності здійснюють подорожі за межі свого постійного місця проживання терміном до одного року [12].

Закон України "Про туризм" визначає туризм як "тимчасовий виїзд з місця проживання на строк від 24 годин до одного року в професійно-ділових, оздоровчих, пізнавальних чи інших цілях без здійснення оплачуваної діяльності в місці перебування" [18].

Для багатьох країн туризм є надзвичайно перспективною галуззю національної економіки, що приносить значні надходження до державної

скарбниці. Зокрема, в Україні туризм визнано пріоритетною галуззю для розвитку.

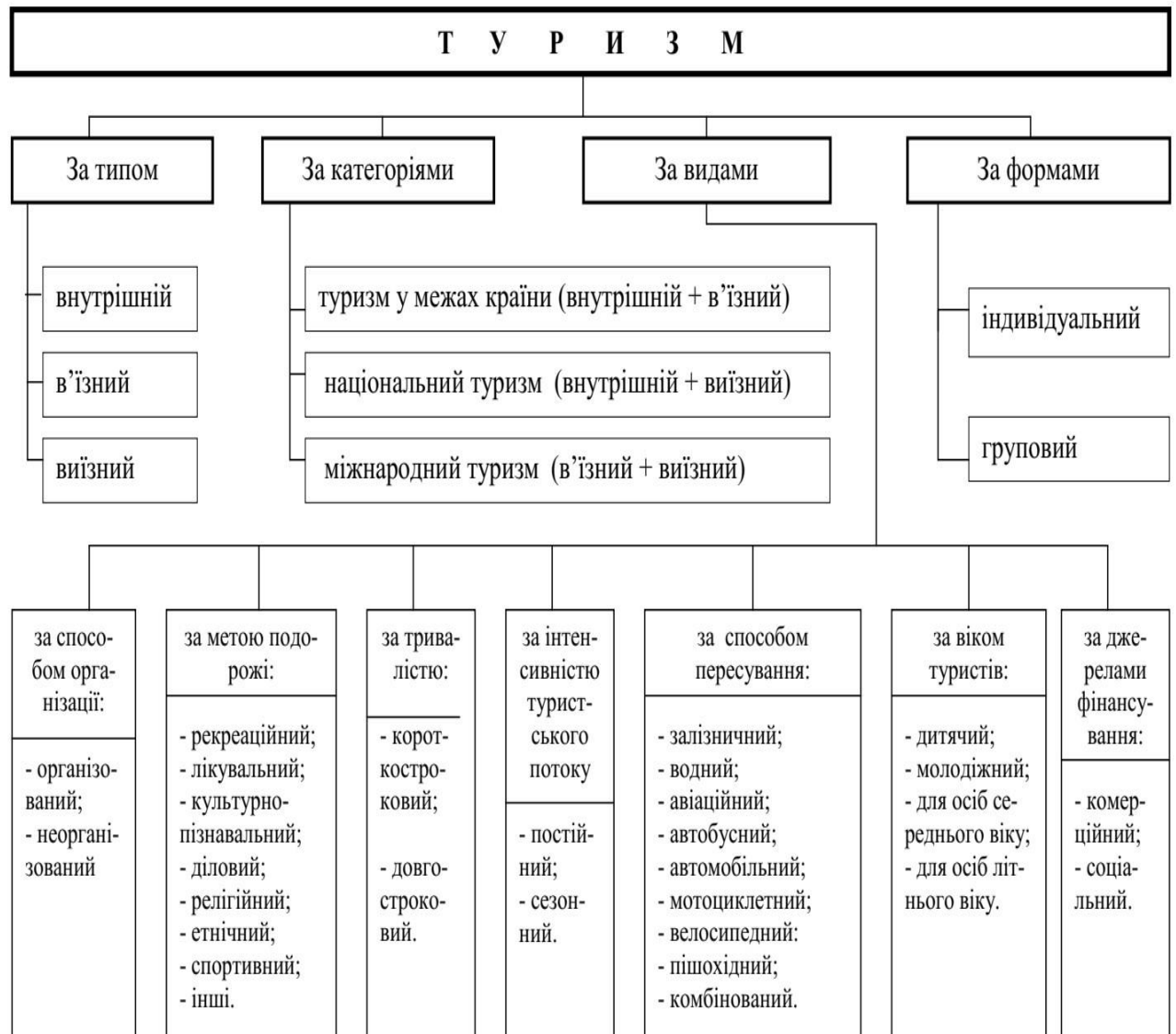


Рис.1.1. Класифікація видів туризму

Джерело: складено з використанням даних [38].

Туризм як галузь включає різні види діяльності та послуг, зокрема:

- Діяльність туристичних підприємств (включаючи туроператорів та турагентств);
- Харчування та розміщення;
- Послуги пасажирського транспорту (включаючи прокат автомобілів та приватний транспорт);

- Додаткові послуги (охорона здоров'я, страхування, банківські послуги, туристичні послуги, продаж сувенірів, виставки, ярмарки та конференції тощо);
- Рекреаційна діяльність (бази відпочинку, будинки відпочинку тощо)
- Спорт, культура, розваги та інші послуги.

Для того, щоб детально проаналізувати зміст поняття "туризм", необхідно класифікувати види туризму за їх основними характеристиками (рис. 1.1):

I. За формою організації туризм можна поділити на внутрішній та міжнародний. Міжнародний туризм також поділяється на в'їзний (активний) та виїзний (пасивний).

II. за метою подорожі туризм можна поділити наступним чином

1. медичний туризм: подорожі з лікувальною метою. Існують різні види залежно від мети, наприклад, кліматотерапія, грязелікування, бальнеотерапія тощо.

2. рекреаційний туризм: Подорож для відпочинку та релаксації з метою відновлення фізичних і душевних сил.

3. спортивний туризм. Мотивований інтересом до спорту, таким як участь у спортивних змаганнях і матчах (пасивний спортивний туризм) або потреба в спорті (активний спортивний туризм).

4. пізнавальний туризм, який задовольняє бажання розширити свої знання та уяву.

5. діловий туризм. Сюди відносяться подорожі з метою організації або відвідування ділових зустрічей, виставок, конференцій, симпозіумів і конгресів.

6. подорожі з метою задоволення релігійних потреб. Це відвідування церков, святих місць, паломництво тощо.

7. ностальгичний туризм. Мається на увазі відвідування батьківщини (місця народження).

8. екологічний туризм, спрямований на відвідування місць і заповідників, де збереглася первозданна природа.

III. за способом організації туризм можна поділити на організований відпочинок (організований туристичними компаніями) та самоорганізовані подорожі/відпочинок

IV. залежно від виду транспорту, що використовується під час подорожі

1. автомобільний транспорт
2. повітряний
3. водний
4. залізничний
5. пішохідний
6. велосипед
7. автобусний
8. мототуризм
9. лижний
10. комбінований

V. Залежно від сезонності туризм можна поділити на сезонний та постійний.

VI. за тривалістю подорожей туризм поділяється на короткостроковий (до 3 днів), середньостроковий (до 30 днів) та довгостроковий (понад 30 днів)

VII. залежно від кількості учасників розрізняють груповий туризм, сімейний туризм та індивідуальний туризм.

VIII. за віковими критеріями розрізняють дорослий, молодіжний та дитячий туризм.

VIII. за джерелом фінансування туризм поділяється на комерційний туризм і соціальний (субсидований) туризм.

VIII. Туризм може виконувати такі важливі соціальні функції, як відпочинкова, оздоровча, виховна, економічна, політична, культурно-просвітницька, природоохоронна, містобудівна та етнічна. Зміст цих функцій показано на рисунку 1.2.

Туризм за своєю природою є складним, багатовимірним явищем, коли люди під час подорожей отримують новий досвід, знання та навички з різних

культур. Подорожі з метою відпочинку є невід'ємною частиною життя людей в усьому світі. У структурі витрат середньостатистичного домогосподарства витрати на туризм та відпочинок посідають четверте місце після витрат на їжу, одяг та автомобілі. Всі ці аспекти не заперечують один одного, навпаки, вони показують різні сторони цього явища. Оскільки жоден із структурних елементів туризму не може бути абсолютизований, чітке визначення туризму не є можливим.

Основні виклики, що стоять перед туристичною галуззю, показані на рис. 1.3. Під впливом політичних, економічних і соціальних факторів туризм перетворився з сектора, що задовольняє потреби мандрівників, на глобальну індустрію, яка функціонує в тісному взаємозв'язку з економічною системою, природним середовищем і суспільством в цілому [29].

Туризм має значний вплив на ключові сектори економіки, такі як виробництво споживчих товарів, торгівля, сільське господарство, освіта, будівництво, транспорт і зв'язок. Туристична галузь сприяє інтенсивному розвитку країни в цілому, окремих регіонів, громад або населених пунктів. Крім того, туризм є засобом відпочинку та зміцнення здоров'я, джерелом пізнання історичної та культурної спадщини різних країн і регіонів, а отже, важливим джерелом надходжень до бюджету.

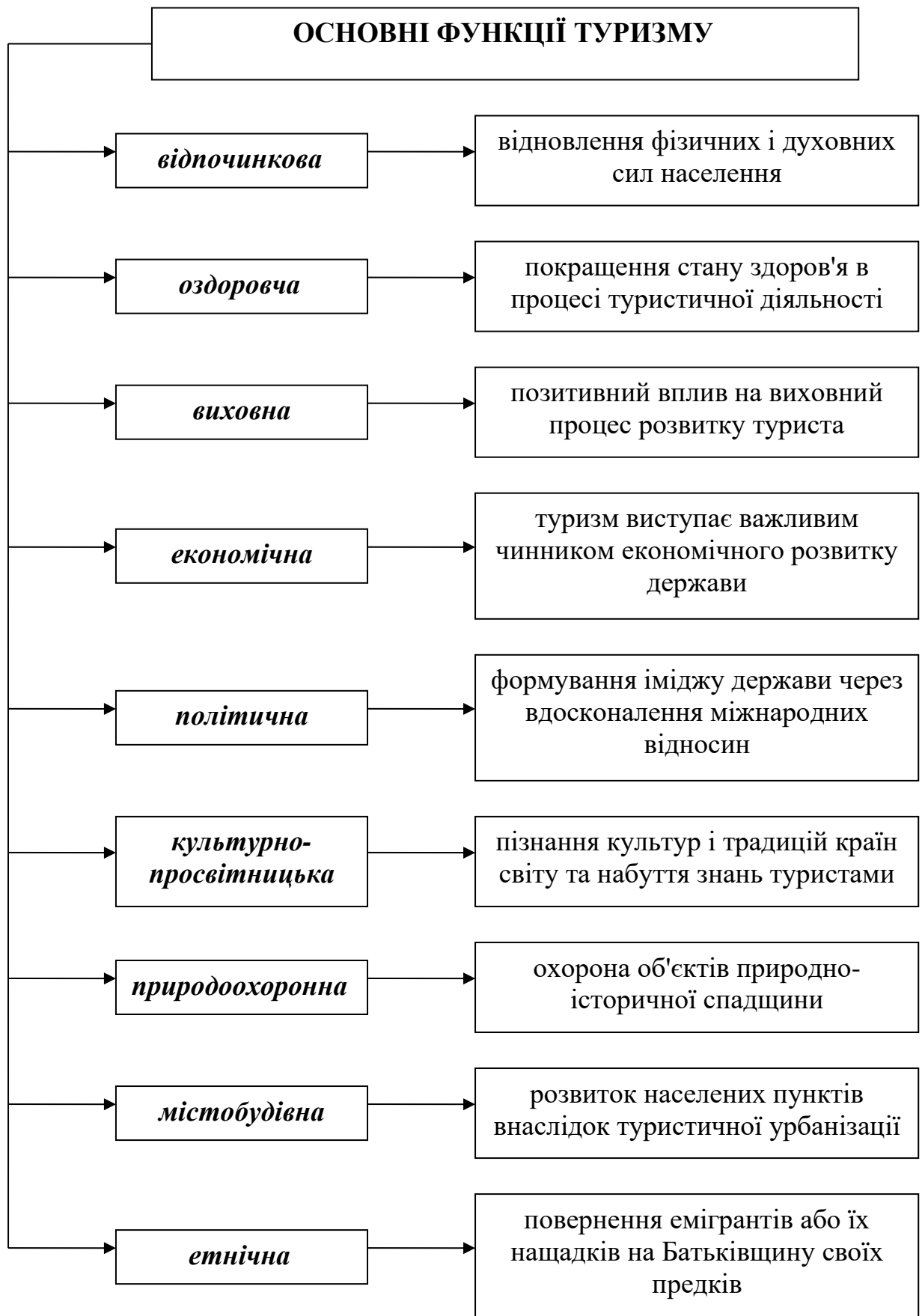


Рис.1.2. Основні функції туризму

Джерело: складено з використанням даних [18].



Рис.1.3. Головні завдання, які ставляться перед туристичною галуззю
Джерело: складено з використанням даних [11].

1.2. Характеристика складових елементів туризму

Туристична галузь об'єднує організації, які прямо чи опосередковано беруть участь у створенні, продажі та споживанні туристичних продуктів і мають такі характеристики:

- Неподільність послуг та їх ресурсів - кожне туристичне підприємство є унікальним і самобутнім;

- Мінливість - туристичні послуги значно змінюються під впливом внутрішніх і зовнішніх факторів, що вимагає дотримання загальних стандартів обслуговування та адаптації до потреб ринку, а також постійного моніторингу та контролю;

- Відсутність права власності - на відміну від товарів, туристичні послуги не можуть бути об'єктом права власності, оскільки не мають матеріально-речової форми або інших відмінних ознак чи характеристик;

- Неможливість захисту - досягнення найбільш бажаного ефекту від туристичних послуг може бути перервано в залежності від обсягу досягнутих результатів;

- Складність регулювання - залежить від дисциплінованості та готовності учасників суспільних відносин відповідати соціальним та ринковим вимогам;

- Синергія - оскільки туристичні послуги не мають матеріальної форми, їх якість може визначатися не стільки формою надання, скільки загальною синергією, яка трансформує цю послугу у фізичний або розумовий потенціал індивіда [29].

За останнє десятиліття світовий туристичний ринок продемонстрував найвищі темпи зростання серед нематеріальних секторів. Сьогодні туристична галузь посідає четверте місце за обсягом експортних надходжень після паливної, хімічної та машинобудівної промисловості. Згідно з майбутніми прогнозами, туристична галузь може стати одним з найбільших роботодавців у світі, а впровадження нових технологій у туристичних послугах підігріває інтерес інвесторів до сектору.

Основними елементами туристичної галузі, визначеними в ході аналізу конкурентних переваг для залучення інвестицій в туризм, є наступні :

- Рівень ресурсного забезпечення, включаючи природні ресурси, рекреаційні ресурси, історико-культурну спадщину, релігійні та культові об'єкти;
- Рівень інфраструктури: географічне та геополітичне розташування, загальна інфраструктура (залізничні станції, аеропорти, порти, телекомунікації тощо);
- Виробничий рівень: діяльність туристичних агенцій та туроператорів, рекреаційних об'єктів, туристично-рекреаційних центрів, закладів харчування тощо;
- Інноваційний рівень: інформатизація та рівень науково-технічного розвитку;
- Фінансовий рівень формується стабільністю фінансової системи та прибутковістю туристичної галузі;
- Споживчий рівень формується купівельною спроможністю населення та його потребою в туристично-рекреаційних послугах;
- Трудовий (інтелектуальний) рівень включає рівень освіти та якість людського капіталу, задіяного в туристичній галузі [23].

У країнах з високим рівнем економічного розвитку внесок туристичної галузі у валовий національний дохід коливається в межах 15-35%, що робить її однією з найбільш пріоритетних галузей. Для країн, що розвиваються, туризм може бути чи не єдиним рушієм економічного зростання. Наприклад, в Єгипті, Марокко, Тунісі, Мадагаскарі, Кенії та Танзанії уряд заохочує розвиток туристичного сектору, оскільки це єдине джерело іноземних інвестицій.

За останніми даними, на туризм припадає 8-15 відсотків території країни:

- 8-15 відсотків валового світового продукту;
- Майже 30 відсотків світової торгівлі;
- Понад 10 відсотків світових інвестицій;

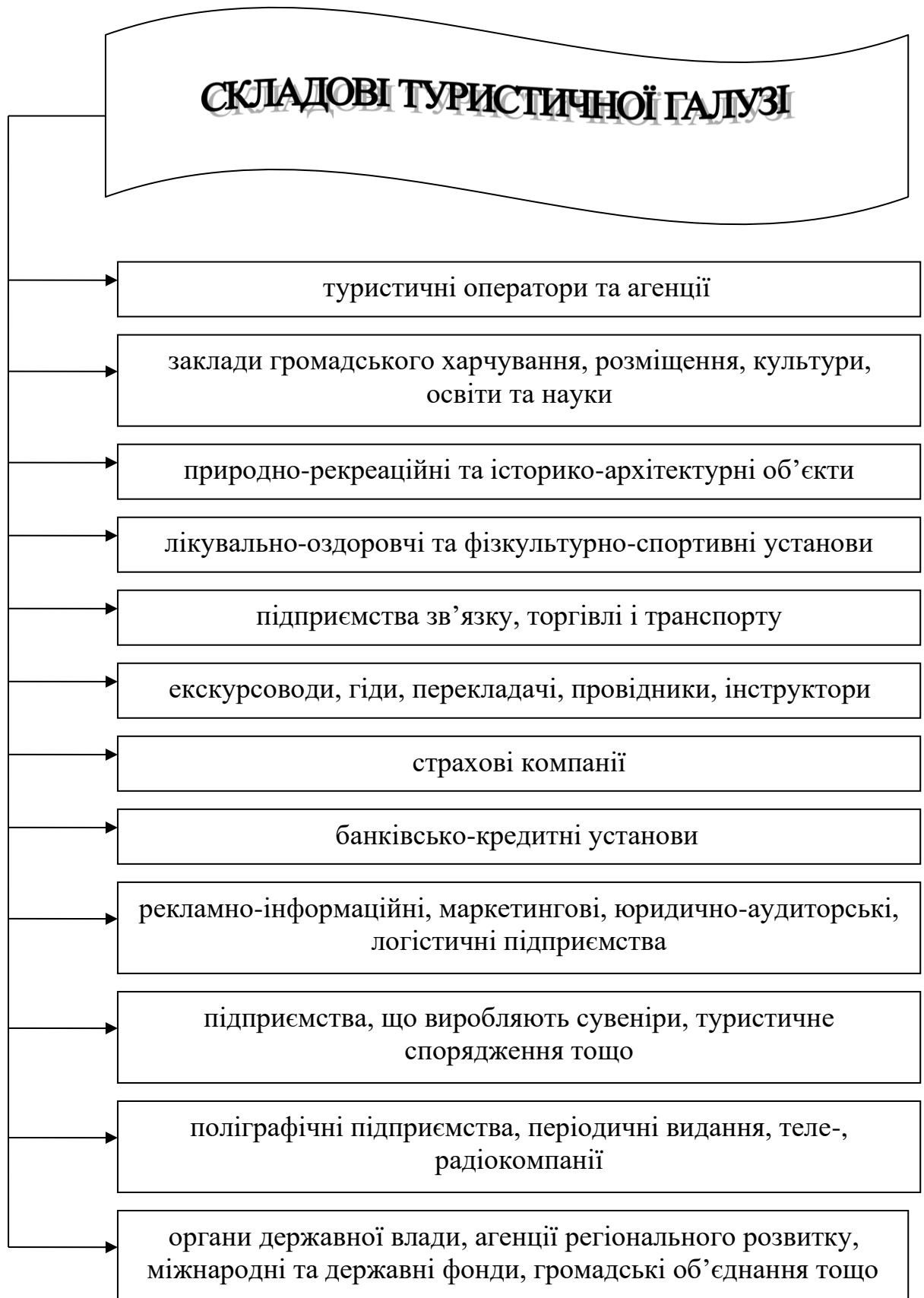


Рис.1.4. Складові туристичної галузі
Джерело: складено з використанням даних [11].

Це означає, що світовий ринок туристичних послуг являє собою піраміду, на вершині якої знаходяться великі транснаціональні компанії, що надають комплексні послуги з власними стандартами якості, а внизу - малі та середні компанії, що спеціалізуються на наданні окремих послуг (готельні компанії, туристичні агенції, оператори тощо). Транснаціональні компанії, що спеціалізуються у сфері гостинності, являють собою спеціалізовану систему, яка була створена в результаті внутрішньогалузевої консолідації.

Класифікація складових туристичної індустрії показана на рис. 1.4.

Туристична галузь характеризується складною внутрішньою структурою:

– різноманітністю і множинністю складних зовнішніх і внутрішніх зв'язків формування;

– стадії споживання та організації обслуговування.

Горизонтальні зв'язки між компонентами, побудовані між підприємствами різних галузей, що беруть участь у споживанні туристичного продукту відповідно до стадій процесу обслуговування, виділяють функціональні та стадійні підсистеми туризму, які утворюються поєднанням різних функціональних і галузевих елементів, що виконують однорідні функції в туризмі.

⊗ Інституційно-організаційна підсистема;

⊗ Функціонально-економічні підсистеми;

⊗ Регіональні та економічні підсистеми.

Інституційно-організаційна підсистема - це структури, створені національними органами туристичної політики шляхом правового, економічного та організаційного узгодження національних, комерційних і некомерційних інтересів суб'єктів ринку туристичних послуг з використанням ефективних нормативно-правових, податкових, валютно-фінансових, інформаційних та управлінських інструментів.

Функціонально-економічна підсистема складається з функціонально інтегрованих зв'язків між галузями матеріального виробництва та невиробничої

сфери, що спеціалізуються на наданні транспортних, готельно-ресторанних, дозвільних та інших послуг, які гарантують досягнення цілей туризму на високому якісному рівні.

Регіональна та економічна підсистеми утворюють ресурсну базу для формування туристичного ринку, використовуючи туристичний, соціальний, демографічний та економічний потенціал.

Організаційна структура туристичного сектору виконує основні функції управління і включає такі підсистеми:

1) Підсистеми, які керують процедурами бронювання:

- Сприяння процесам розміщення, транспорту та харчування;

- Аналіз місцевих потреб та споживчого попиту;

- Підготовка контрактів на логістичну підтримку послуг харчування, розміщення та транспорту;

- Розміщення туристів шляхом оптимізації завантаження об'єктів розміщення;

- Розробка пропозицій щодо оптимізації транспортної інфраструктури.

2) Підсистема зв'язків відображає вплив зовнішнього та внутрішнього середовища на логістичне управління.

3) Підсистема генерації знань створюється шляхом інформаційної підтримки надання логістичних послуг:

- Створення бази даних об'єктів розміщення туристів (готелі, гостьові будинки, хостели, кемпінги);

- Створення бази даних закладів харчування (ресторани, кафе, їдальні, кіоски);

- Автостоянки та паркінги;

- Культурно-розважальні заклади та об'єкти розваг;

- Засоби надання інформації про об'єкти інфраструктури.

4) Підсистема підтримки прийняття логістичних рішень - інтерактивна комп'ютерна інформаційна система, що складається з баз даних та аналітичних моделей:

- ✓ управління логістичними операціями;
- ✓ аналіз функціонування існуючих рекреаційних об'єктів регіону;
- ✓ створення бази даних про виробничу, інституційну та спеціалізовану інфраструктуру регіону;
- ✓ збір інформації про потенційних інвесторів та можливі інвестиційні проекти. Ця підсистема формує рекомендації щодо обґрунтування необхідності створення нових об'єктів рекреаційної інфраструктури, підвищення якості логістичних послуг та приведення рівня туристичних послуг у національному туристичному секторі у відповідність до міжнародних стандартів.

1.3 Туристичні кластери та методика дослідження механізму їх формування

З огляду на зростаюче соціальне значення сфери послуг, туризм є однією з найприбутковіших галузей світової економіки. За даними Всесвітньої туристичної організації (ВТО), доходи від туризму зростали в середньому на 9% на рік протягом останнього десятиліття, при цьому Європа отримала близько 480 млрд доларів США, Азійсько-Тихоокеанський регіон - близько 300 млрд доларів США, Близький Схід - понад 50 млрд доларів США та Африка - близько 35 млрд доларів США.

Приблизно 2 500 нових робочих місць створюється в туристичному секторі щороку. В середньому 6-9 робочих місць створюються лише за рахунок надання відповідних послуг туристу. Індонезія, Китай, Індія, США, Японія, Бразилія, Іспанія, Франція та Німеччина очолюють список за кількістю людей, зайнятих у туристичному секторі.

Під час пандемії Covid-19 туристичний сектор зіткнувся з необхідністю активно використовувати сучасні інформаційні технології у приватній та державній діяльності. Однак водночас туристичний сектор зіткнувся з неготовністю до інформаційного суспільства в туризмі і, як наслідок,

недостатньою організаційною, інституційною, правовою та фінансовою підтримкою та неефективною державною підтримкою туристичного бізнесу.

Дослідження туристичного сектору показали, що на нього впливають соціально-економічні, природні, географічні, політичні, історичні, правові, культурні, демографічні, релігійні, екологічні та інші фактори. Кожен з цих факторів має певну сферу впливу:

- ✓ Фактор доцільності: інтерес до туризму концентрується на територіях з найбільш сприятливими умовами для туризму, тобто там, де проявляється фактор місцевості;

- ✓ Фактори селективності, які визначають ймовірність участі в туризмі, тобто від них залежить тривалість і вид відпочинку;

- ✓ фактори регіоналізації, які формують рекреаційну придатність регіону для туризму і можуть змінювати пріоритети та системи цінностей, а також запроваджувати нові критерії та стандарти за допомогою маркетингу та брендингу [19].

В останні роки все більше науковців виступають за формування туристичних кластерів. Вони визначили наступні характеристики концепції туристичного кластера:

- ⊗ Регіональна локалізація, концентрація відповідних факторів і ресурсів підприємств;

- ⊗ Форми співпраці між установами та організаціями;

- ⊗ Організаційна інфраструктура;

- ⊗ Міжсекторальна співпраця (держава - бізнес - суспільство);

- ⊗ Створення та просування туристичних продуктів;

- ⊗ Реалізація пріоритетів;

- ⊗ Синергія;

- ⊗ Досягнення спільного економічного успіху;

- ⊗ Посилення конкурентних переваг; розвиток конкретних видів туризму; сприяння задоволенню туристичних потреб [9; 19; 28; 32].

Підсумовуючи, можна побачити, що туристичні кластери - це форма співпраці між представниками різних сфер діяльності та галузей з метою досягнення позитивного синергетичного ефекту за рахунок використання наявних ресурсів для розробки туристичних продуктів, що задовольняють потреби туристів.

Туристичні кластери забезпечують такі економічні та соціальні переваги:

- ✓ Сприяють розвитку та розширенню виробничої діяльності;
- ✓ Використання продуктів одного сектору для потреб іншого сектору; та
- ✓ Зменшення операційних та фінансових ризиків учасників кластеру;
- ✓ Зменшення наслідків недобросовісної конкуренції в кластерах;
- ✓ Приплив інвестицій у сферу діяльності кластера або регіон;
- ✓ Збільшення податкових відрахувань до бюджету;
- ✓ Валютні надходження;
- ✓ Збереження та раціональне використання культурного та природного потенціалу;
- ✓ Сприяння розвитку співробітництва та обміну інформацією;
- ✓ Забезпечення швидкого реагування на мінливі потреби споживачів туристичних послуг;
- ✓ Сприяння розвитку інноваційних технологій у туристичній сфері;
- ✓ Підвищення рівня зайнятості населення;
- ✓ підвищення якості продукції та конкурентоспроможності регіону.

Незважаючи на значну соціальну значущість, кластери поки що не є поширеною формою співпраці в українському туристичному секторі. Тому створення нових кластерів туристичних підприємств, що реалізують туристичні продукти, є актуальним завданням, яке може сформувати стратегію розвитку туристичного сектору в регіоні.

Туристичні кластери, на відміну від інших форм організації, мають такі характеристики:

- ⊕ Широке коло учасників;

⊗ Географічний масштаб кластерів варіюється залежно від розміру (від міста до національного рівня);

⊗ Гнучкість та динамічність туристичного сектору.

Ми пропонуємо класифікувати туристичні кластери наступним чином:

➤ Створення туристичних продуктів (організації - ядро туристичного кластеру);

➤ Маркетинг туристичних продуктів (через туристичні агенції та операторів);

➤ Просування туристичних продуктів (забезпечується страховими компаніями, банками, поліграфічними підприємствами, періодичними виданнями, телебаченням, радіо, рекламними та інформаційними компаніями, логістичними та іншими агентствами);

➤ Надання супутніх послуг (організації, що надають послуги гідів, екскурсоводів, перекладачів, тренерів та швейцарів; транспортні та комунікаційні компанії; компанії, що виробляють сувеніри та туристичне спорядження; заклади розміщення, харчування та напоїв; заклади культури, науки та освіти; медичні, фітнес-, спортивні та інші заклади);

➤ Організація туристичних кластерів (органи державного управління, органи місцевого самоврядування, органи державної влади тощо)

➤ Споживання туристичних продуктів (населення країни).

Таким чином, туризм є активним соціально-економічним фактором розвитку національної економіки і, відповідно, зазнає впливу національного регулювання.

РОЗДІЛ 2. АНАЛІЗ СУЧАСНОГО СТАНУ РОЗВИТКУ ТУРИЗМУ У ЛЬВІВСЬКІЙ ОБЛАСТІ

2.1 Характеристика адміністративно-територіального розміщення Львівської області

У сучасному світі туризм відіграє важливу роль у формуванні економічної стабільності України в цілому та Львівської області зокрема. Соціально-економічне значення туризму полягає в тому, що він сприяє розвитку економіки через розвиток сільського господарства, будівництва, торгівлі, телекомунікацій та зв'язку, є важливим джерелом збільшення зайнятості населення, сприяє зростанню валового внутрішнього продукту, позитивного платіжного балансу, валютних надходжень та престижу України.

Туризм - це спеціалізоване споживання матеріальних благ і послуг та нематеріальних благ, окремий сектор національної економіки та перспективний напрям соціально-економічного розвитку України та її регіонів. Проте розвиток туристичної галузі наразі стримується низкою чинників, таких як недосконалість законодавчої бази, вузький спектр пропонованих послуг, брак коштів на реконструкцію старовинних пам'яток та будівель, поширення вичерпної інформації про туристичні маршрути.

Аналіз наукових праць з проблем функціонування та розвитку українського туристичного ринку показує, що на сьогодні не існує єдиного підходу до класифікації чинників розвитку туризму в Україні та її регіонах.

Розвиток туризму в основному залежить від таких умов, що існують у суспільстві: природно-географічні, історико-політичні, соціально-економічні та демографічні. Кожна з цих окремих умов розвитку туризму характеризується специфічними факторами. Тому при аналізі факторів, що впливають на розвиток туризму, необхідно враховувати їх класифікацію.

Основними пріоритетами поточних реформ в українському туристичному секторі є збереження культурної та природної спадщини, підвищення

привабливості України для внутрішніх та іноземних туристів і, як наслідок, створення позитивного іміджу України як розвиненої туристичної країни зі стабільною політичною ситуацією та економікою.

Основними туристично-рекреаційними факторами розвитку Львівської області є

- ✓ вигідне географічне та транспортне розташування;
- ✓ гарні природно-кліматичні умови;
- ✓ Наявні природні та рекреаційні ресурси
- ✓ Зареєстровані культурні та історичні пам'ятки;
- ✓ Організації з розвитку туризму (наприклад, туристичні агенції);
- ✓ історично сформовані та важливі рекреаційні об'єкти.

У світлі вищезазначеного, Львівська область має чудовий потенціал для розвитку туризму завдяки своєму географічному розташуванню.

Львівська область розташована в західній частині України, межує з Волинською та Рівненською областями на півночі та північному сході, Івано-Франківською та Тернопільською областями на сході та південному сході, а також Закарпатською областю на півдні. На заході проходить кордон між Україною та Польщею (Рис. 2.1).

Львівська область була створена як адміністративна одиниця 4 грудня 1939 року з приєднанням Західної України до СРСР згідно з пактом Молотова-Ріббентропа і займає площу 21,8 000 км² або 3,6% від загальної площі України. За площею Львівська область посідає дев'яте місце серед усіх областей України. Це один з найбільш розвинених регіонів України з точки зору економіки, культури, науки та туризму.



Рис.2.1. Географічне положення Львівської області

У зв'язку зі змінами в адміністративному поділі, Львівська область наразі складається з наступних семи районів: Львівського, Червоноградського, Стрийського, Самбірського, Дрогобицький, Золочівський та Яворівський (Рис. 2.2).

Львівська область

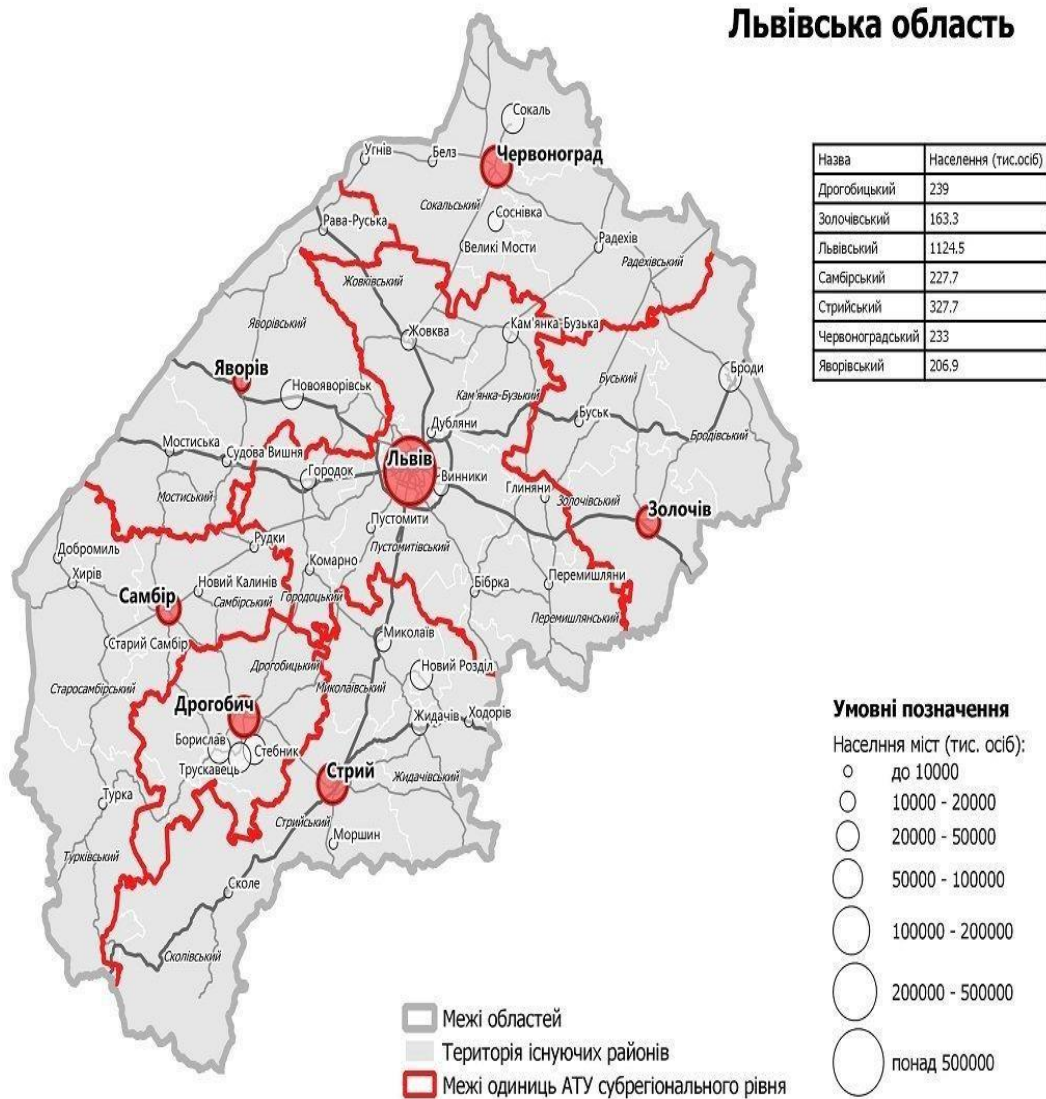


Рис.2.2. Адміністративно-територіальний устрій Львівської області

Обласним центром Львівської області виступає місто Львів. До складу Львівської області входить 41 місто, 36 селищ міського типу та 1871 сільський населений пункт.

2.2. Соціально-економічні чинники розвитку туризму у Львівській області

Основною і найважливішою передумовою розвитку туризму у Львові є середовище розвитку, яке разом з природою та економікою утворює цілісну соціально-економічну систему, а населення - об'єкт туристичної діяльності.

Таблиця 2.1- Статеві структура населення Львівської області, %

	Населення – всього, осіб			Частка в населенні, %		
	Обидві статі	чоловіки	жінки	Обидві статі	чоловіки	жінки
<i>2018 р.</i>						
Міська і сільська місцевості	2 503 651	1 186 703	1 316 948	100,0	47,4	52,6
в.т.ч.: міська місцевість	1 514 720	709 710	805 010	100,0	46,9	53,1
сільська місцевість	988 931	476 993	511 938	100,0	48,2	51,8
<i>2019 р.</i>						
Міська і сільська місцевості	2 493 714	1 181 600	1 312 114	100,0	47,4	52,6
в.т.ч.: міська місцевість	1 511 083	707 123	803 960	100,0	46,8	53,2
сільська місцевість	982 631	474 477	508 154	100,0	48,3	51,7
<i>2020 р.</i>						
Міська і сільська місцевості	2 479 380	1 174 323	1 305 057	100,0	47,4	52,6
в.т.ч.: міська місцевість	1 503 810	702 962	800 848	100,0	46,7	53,3
сільська місцевість	975 570	471 361	504 209	100,0	48,3	51,7

У таблиці 2.1 проаналізовано гендерний склад населення Львова, який майже не змінився між 2018 та 2020 роками [7; 8; 31].

Частка чоловіків у загальній структурі населення в середньому становить 47,4%, у місті - 46,9%, у сільській місцевості - 48,2%.

Жінки становлять 52,6% від загальної кількості населення в середньому, 53,2% у місті та 51,7% у сільській місцевості.

Таблиця 2.2 -Віковий розподіл населення Львівської області, осіб

Показник	2018 р.	2019 р.	2020 р.	2020 р. у % до 2018 р.
<i>Міська та сільська місцевість</i>				
Населення - всього, осіб	2503651	2493714	2479380	99,0
населення у віці 0-14 років, осіб	412748	408567	403933	97,9
населення у віці 15-64 роки, осіб	1722367	1712504	1700408	98,7
населення у віці 65 років і старше, осіб	368536	372643	375039	101,8
<i>міська місцевість</i>				
Населення - всього, осіб	1514720	1511083	1503810	99,3
населення у віці 0-14 років, осіб	238486	236204	233266	97,8
населення у віці 15-64 роки, осіб	1056405	1050 451	1042760	98,7
населення у віці 65 років і старше, осіб	219829	224428	227784	103,6
<i>сільська місцевість</i>				
Населення - всього, осіб	988931	982631	975570	98,7
населення у віці 0-14 років, осіб	174262	172363	170667	92,9
населення у віці 15-64 роки, осіб	665962	662053	657648	98,8
населення у віці 65 років і старше, осіб	148707	148215	147255	99,0

З таблиці 2.2 видно, що у 2018-2020 роках загальна чисельність населення, включаючи населення у віці 0-14 років та населення у віці 15-64 років, зменшується на 1,0%, 2,1% та 1,3% у міській та сільській місцевості відповідно. Зокрема, динаміка змін у міській та сільській місцевості майже ідентична: 0,7%, 2,2% та 1,3% у міській місцевості та 1,3%, 7,1% та 1,2% у сільській місцевості відповідно [31].

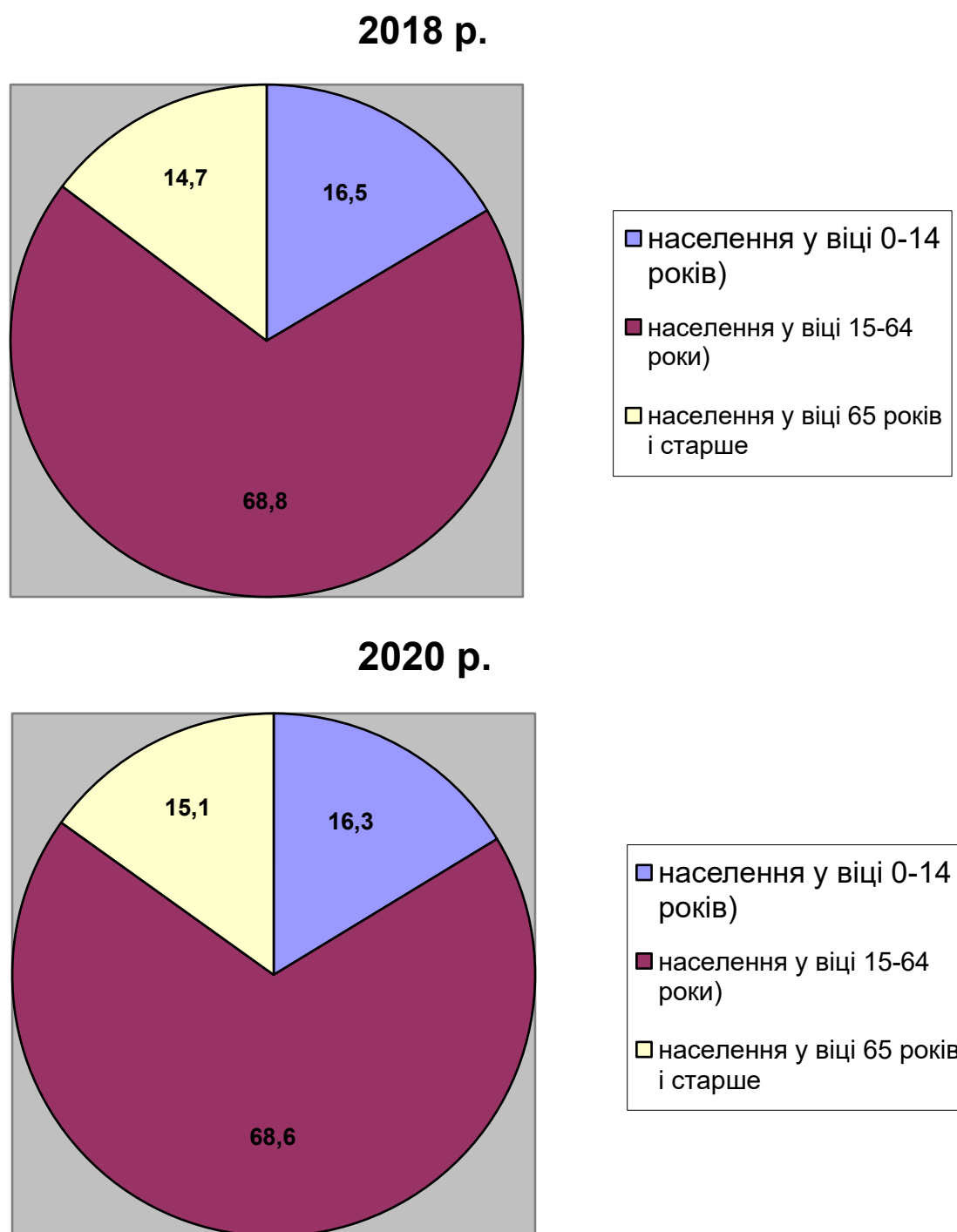


Рис. 2.3. Структура вікового розподілу населення міської та сільської місцевості Львівської області у 2018 р. та 2020 р., %

Чисельність населення у віці 65 років і старше у 2020 році порівняно з 2018 роком зросла на 1,8% та 3,6% у міській та сільській місцевості загалом та у міських поселеннях зокрема, тоді як у сільській місцевості вона зменшилася на 1,0%.

Як видно з рис. 2.3, віковий розподіл населення у міській та сільській місцевості Львова у 2020 році становить 15,1% населення у віці 0-14 років порівняно з 14,7% у 2018 році, 68,6% населення у віці 15-64 років порівняно з 68,8% та 16,3% населення у віці 65 років і старше порівняно з 16,5% у 2018 році.

У таблиці 2.3 ми розглядаємо динаміку основних демографічних показників у Львові.

Таблиця 2.3-Чисельність населення Львівської області, осіб

Показник	2018 р.	2019 р.	2020 р.	2020 р. у % до 2018 р.
Кількість народжених, осіб	23 253	21 803	21 129	90,9
Кількість померлих, осіб	32 726	32 839	36 327	111,0
Природний приріст (+/-) кількості населення, осіб	-9 473	-11 036	-15 198	X
Коефіцієнт народжуваності, %	9,2	8,7	8,4	X
Коефіцієнт смертності, %	13,0	13,0	14,5	X

Як бачимо, кількість народжених зменшилася на 9,1%, а кількість померлих збільшилася на 11,0% у 2020 році порівняно з 2018 роком; природний приріст (скорочення) з (-9473) у 2018 році до (-15198) у 2020 році.

Коефіцієнт народжуваності зменшився з 9,2% у 2018 році до 8,4% у 2020 році. Коефіцієнт смертності збільшився з 13,0% до 14,5% [31].

Таким чином, соціально-економічні чинники мають значний вплив на розвиток туризму у Львівській області та рівень споживання туристичних послуг.

2.3. Динаміка розвитку туризму у Львівській області

Львівська область вже давно посідає провідні позиції серед туристичних регіонів України. Завдяки різноманітності видів туризму тут існує добре розвинена мережа туристичних підприємств, які обслуговують туристичну галузь. Наявність потужної туристичної інфраструктури у Львівській області

свідчить про досить високий рівень розвитку туризму і робить цей сектор одним із пріоритетних для економіки Львівщини.

Аналіз туристичних потоків у Львівській області у 2018-2020 роках свідчить про значне зменшення загальної кількості в'їзних, виїзних та внутрішніх туристів (табл. 2.4).

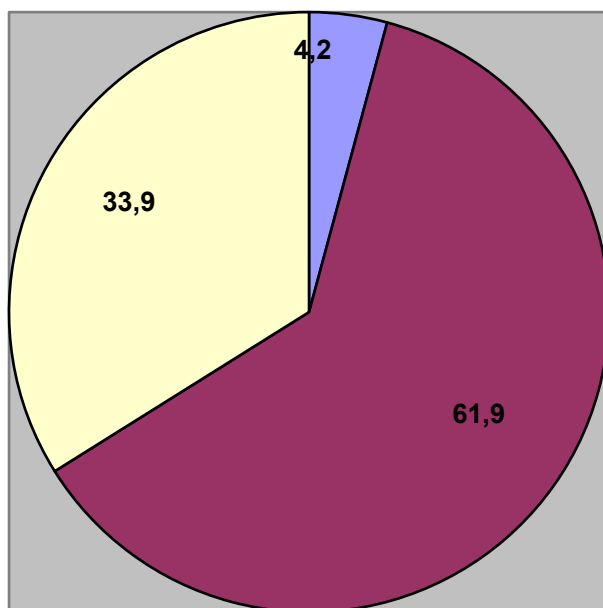
Таблиця 2.4-Динаміка кількості туристів у Львівській області, осіб

Показник	2018 р.	2019 р.	2020 р.	2020 р. у % до 2018 р.
Загальна кількість туристів	182 255	249 442	100824	55,3
в т.ч.: кількість в'їзних туристів (іноземні туристи)	7 617	7 929	357	4,7
кількість виїзних туристів (туристи-громадяни України, що подорожували закордон)	112 757	159 164	76729	68,1
кількість внутрішніх туристів	61 881	82 349	23738	38,4

Так, кількість туристів, які відвідали Львівську область у 2020 році, була на 44,7% меншою, ніж у 2018 році, при цьому кількість в'їзних (іноземних) туристів значно зменшилася - на 95,3%. Водночас виїзні туристи (громадяни України, які виїжджали за кордон) та внутрішні туристи зменшилися на 31,9% та 61,6% відповідно [7; 8; 31].

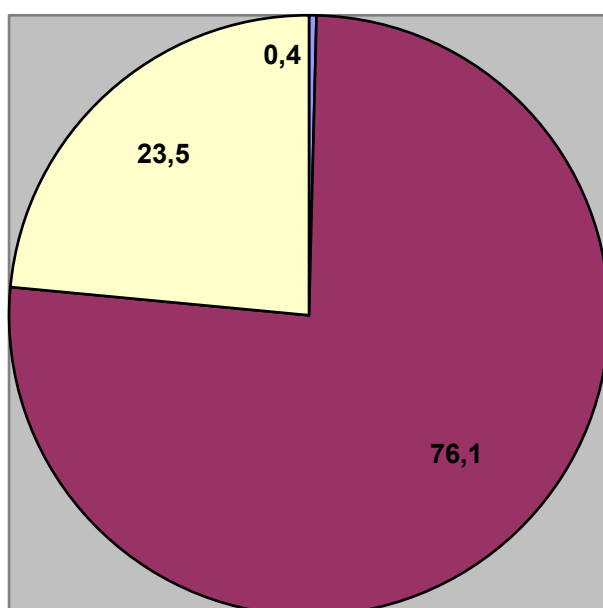
Основною причиною цього стала пандемія коронавірусу COVID-19 та пов'язане з нею закриття кордонів для переміщення людей між країнами. Це спричинило значне зменшення кількості подорожуючих у 2020 році.

2018 р.



- кількість в'їзних туристів (іноземні туристи)
- кількість виїзних туристів (туристи-громадяни України, які подорожували закордон)
- кількість внутрішніх туристів

2020 р.



- кількість в'їзних туристів (іноземні туристи)
- кількість виїзних туристів (туристи-громадяни України, які подорожували закордон)
- кількість внутрішніх туристів

Рис. 2.4. Структура туристичного потоку Львівської області у 2018 р. та 2020р., %

У 2020 році структура туристичних потоків у Львівській області суттєво зменшилася (рис. 2.4). Так, найбільшу частку (76,1%) становили громадяни України, які виїжджали за кордон (так звані виїзні туристи), на другому місці -

внутрішні туристи (23,6%), тоді як іноземні туристи (в'їзні туристи) становили лише 0,4% [7; 8; 31].

У 2018 році ці показники були дещо іншими, тобто громадяни України, які виїжджали за кордон (виїзні туристи), становили 61,9%, внутрішні туристи - 33,9%, а іноземні туристи (в'їзні туристи) - 4,2%.

Таблиця 2.5 -Розподіл в'їзних туристів (іноземних туристів), що відвідали Львівську область, за країнами світу у 2020 р.

Показник	2020 р.	
	осіб	%
Загальна кількість в'їзних туристів (іноземних туристів)	357	100,0
в т.ч.: з Австрії	10	2,8
з Азербайджану	122	34,2
з Білорусі	8	2,2
з Болгарії	-	-
з Греції	-	-
з Єгипту	-	-
з Ізраїлю	-	-
з Італії	-	-
з Молдови	67	18,8
з Німеччини	10	2,8
з Польщі	88	24,7
зі Словаччини	-	-
зі США	-	-
з Туреччини	-	-
з Угорщини	-	-
з Франції	-	-
з Хорватії	-	-
з Чехії	-	-
з Чорногорії	-	-
з інших країн	52	14,5

У таблиці 2.5 проаналізовано розподіл в'їзних туристів (іноземних туристів), які відвідали Львівську область у 2020 році, за країнами походження. Найбільшу частку у структурі в'їзних туристів (іноземних туристів), які відвідали Львівську область, мають туристи з Азербайджану (34,2%), Польщі (24,7%) та Молдови (18,8%) [7; 8; 31].

У таблиці 2.6 проаналізовано розподіл виїзних туристів (громадян України) з Львівської області у 2020 році за країнами призначення.

Таблиця 2.6 - Розподіл виїзних туристів (громадян України) з Львівської області за країнами їх подорожей у 2020 р.

Показник	2020 р.	
	осіб	%
Загальна кількість виїзних туристів (громадян України)	76729	100,0
в т.ч.: до Австрії	155	0,2
до Азербайджану	-	-
до Білорусі	-	-
до Болгарії	7793	10,2
до Греції	1246	1,6
до Єгипту	24832	32,4
до Італії	457	0,6
до Молдови	-	-
до Німеччини	267	0,4
до Польщі	2571	3,4
до Словаччини	107	0,1
до США	-	-
до Туреччини	25398	33,1
до Угорщини	3796	5,0
до Франції	260	0,3
до Хорватії	1638	2,1
до Чехії	4319	5,6
до Чорногорії	1554	2,0
до інших країн	2336	3,0

Згідно з аналізом, найбільшу частку виїзних туристів з Львівської області становлять ті, хто виїжджає до Туреччини (33,1%), Єгипту (32,4%) та Болгарії (10,2%). Іншими словами, більшість мешканців Львівщини подорожують на морські курорти, а їхня еміграція переважно пов'язана з літнім відпочинком.

2.4. Стан екологічної безпеки та комплекс заходів щодо її покращання

Виробнича діяльність туристичних підприємств, спрямована на випуск необхідної кількості туристичних продуктів, може надавати руйнівний вплив на

основні екологічні фактори навколишнього середовища, такі як земля, вода і повітря. Перенасичення навколишнього середовища шкідливими речовинами сприяє різкому погіршенню стану і знищення природних ресурсів.

Туризм в сучасних умовах є дуже динамічною галуззю економіки і невід'ємною частиною соціальної системи більшості регіонів. У той же час туристична діяльність в першу чергу орієнтована на природні та рекреаційні ресурси, які часто є вичерпними та невідновлюваними. Але на природний комплекс також негативно впливають багато видів господарської діяльності, змінюючи його характеристики і втрачаючи привабливість для туристів. Все це обумовлює зростаючу актуальність питання посилення екологічної безпеки туризму та переходу територіальної рекреаційної системи до моделі сталого розвитку.

Однак питання екологічної безпеки туризму, як і безпеки загальної туристичної діяльності, є досить новою і рідко вивчається областю наукових досліджень. На наш погляд, актуальним завданням, особливо у Львівській області, є аналіз особливостей взаємодії в системі туристичного середовища, з метою вирішення суперечностей, що виникають у процесі її функціонування.

На основі широкого розуміння безпеки категорії, ми пропонуємо розглянути туризму безпеки як стан функціонування туристичної сфери в конкретному регіоні (державі), характерне поєднання туристських ресурсів та інфраструктури, вільної від загроз і забезпечує сталий розвиток певної територіальної рекреаційної системи в майбутньому.

Прийнято виділяти три рівні безпеки туризму:

- безпека споживачів туристичного продукту (туристів);
- безпека виробників туристичного продукту (туристичних підприємств);
- безпека туристичних об'єктів (дестинацій) [14; 26].

На наш погляд, розглядати ці рівні доцільно лише в комплексі, оскільки їх суб'єкти є складовими однієї системи і тому тісно пов'язані між собою. Екологічна безпека, враховуючи переважну орієнтацію туристичної діяльності на використання природних ресурсів рекреаційних територій, має

важливе значення поряді із соціальною, економічною, інформаційною, політичною та іншими видами безпеки туризму.

У загальному розумінні, екологічна безпека – це такий стан навколишнього середовища, при якому не порушується екологічна комфортність життя, реалізується здатність протистояти загрозам життю, здоров'ю всіх живих істот, а також людини, включаючи її добробут, право на безпечне середовище життя, на джерела життєзабезпечення та природні ресурси [26]. Однак, на наш погляд, екологічну безпеку варто розглядати дещо вужче – з ухилом у напрямі особливостей взаємодії між суспільством та природним середовищем.

У цьому контексті екологічну безпеку туризму можна трактувати як відсутність загрози активізації деструктивних процесів у функціонуванні системи "туризм – навколишнє природне середовище", а також наявність можливостей для сталого розвитку відповідних територіальних рекреаційних систем. Оскільки зазначені деструктивні процеси, а також різні аспекти необхідності забезпечення сталого розвитку, можуть бути також визначеними як екологічні проблеми туризму, то, водночас, екологічну безпеку туризму можна розглядати і як відсутність (вирішеність) таких проблем у певному регіоні (державі).

Виходячи з положень системного підходу, ми трактуємо екологічні проблеми туризму як особливості та напрями протікання деструктивних процесів, пов'язаних із функціонуванням територіальних рекреаційних систем та їх взаємодією із навколишнім природним середовищем.

Відповідно, туристичну діяльність із позиції екологічної безпеки можна розглядати дуалістично – як об'єкт впливу екологічних факторів і як суб'єкт природокористування та зміни екосистем. Вирішення екологічних проблем туризму і, відповідно, зміцнення екологічної безпеки регіону неможливе без екологізації туристичної діяльності, яку ми трактуємо як процес переходу туристичної сфери до моделі сталого розвитку в системі "туризм – навколишнє природне середовище". На наш погляд, екологічні проблеми

розвитку туризму найефективніше можна вирішити саме на регіональному рівні, однак для розробки відповідних стратегічних пріоритетів необхідним є як загальнодержавне, так і глобальне планування і прогнозування у контексті екологізації туристичної діяльності.

За станом взаємодії у системі "туризм – навколишнє природне середовище" можна виділити три стадії розвитку туристичної сфери Львівської області:

1. Екстенсивна, що передбачає територіальну та природно-ресурсну експансію туристичної сфери регіону. Переважаючим є вплив факторів навколишнього природного середовища на туристичну діяльність.

2. Інтенсивна, що полягає у створенні спеціалізованих великих туристичних центрів та інтенсивному використанні місцевих туристичних ресурсів. Зростає вплив туризму на навколишнє природне середовище.

3. Конструктивна або деструктивна, залежно від впровадження положень концепції сталого розвитку в туристичну сферу регіону. Конструктивна стадія передбачає розвиток туристичної сфери регіону, відповідно до моделі збалансованого розвитку в системі "туризм – навколишнє природне середовище", і в сучасних умовах має скоріше перспективний та прогнозний характер. Деструктивна стадія розпочинається з того моменту, коли негативні наслідки туристичної діяльності починають істотно впливати на саму можливість її здійснення та призводять до збитків, зокрема фінансових. Внаслідок, туристичний комплекс регіону зазнає занепаду, що, водночас, призводить до небажаних соціально-економічних наслідків [26].

Реалізація пропонованих заходів дасть змогу мінімізувати негативний вплив туристичної діяльності на компоненти природи регіону, а також сприяти раціональному та ефективному залученню природних комплексів до складу регіональних територіальних рекреаційних систем. Відповідно, лише поряд із вирішенням актуальних суперечностей розвитку туристичної діяльності в регіоні можливе зміцнення екологічної безпеки туризму в ньому.

3. ПРОБЛЕМИ ТА ПЕРСПЕКТИВИ РОЗВИТКУ ТУРИЗМУ У ЛЬВІВСЬКІЙ ОБЛАСТІ

3.1 Напрями розвитку туризму у Львівській області

З економічної точки зору, туризм вимагає особливої стратегії розвитку та ефективного управління на всіх рівнях. Управління туристичним ринком визначається загальним напрямком розвитку економіки, інноваціями та технологіями, що використовуються в ній, а також сучасними знаннями, набутими для того, щоб туризм міг на рівних конкурувати з іншими секторами економіки.

На жаль, у деяких регіонах розвиток туризму залишається теоретичною практикою. Тому для того, щоб перетворити туризм на ефективну галузь, необхідні різні ініціативи, які забезпечать належний розвиток туристичного потенціалу будь-якого регіону.

Для того, щоб підвищити туристичну привабливість регіону, необхідно впроваджувати спеціалізований проактивний маркетинг. Без використання рекламних кампаній прорив у в'їзному туризмі неможливий. Такі події, як Євро-2012 та Євробачення-2017, є гарним прикладом демонстрації України. У той час Україна широко рекламувалася як приваблива країна для туризму, і завдяки співпраці національних та міжнародних туроператорів велику кількість туристів відвідала Україну і особливо Львівську область. Пізніше, маючи сприятливе враження про Україну, туристи продовжували просувати країну як сучасну туристичну дестинацію серед своїх друзів та мешканців рідної країни.

Багато проблем, які виникають у процесі створення сучасної туристичної індустрії в Україні, пов'язані з низьким рівнем економічного розвитку країни, що в основному зумовлено застарілою інфраструктурою, яка не може задовольнити не лише іноземних, але й внутрішніх туристів і часто не відповідає світовому рівню сервісу.

На мотивацію туристів до подорожей значною мірою впливають економічні та соціальні фактори. Ці фактори можуть змінюватися зі зміною

мотивації та вподобань туристів, але в цілому бажання отримувати якісні послуги залишається незмінним.

Це бажання туристів стимулює інновації та постійну модернізацію галузі, що призводить до появи нових ідей, які, в разі ефективної реалізації, приносять значні прибутки.

Основними підходами, які використовує туристична галузь у цьому випадку, є інновації розвитку та кризові інновації. Різниця між ними полягає в нагальності вирішення конкретних проблем. Зокрема, інновації розвитку впроваджуються поступово і досить продумано через створення конкретних планів розвитку. Оскільки туризм є дуже непередбачуваною галуззю, кризові інновації вирішують проблеми та виклики, які виникають невідкладно. Це вимагає швидкого реагування на зміни та використання нових методів роботи. Це має вирішальне значення для туристичного бізнесу, щоб залишатися лідерами ринку [10; 11].

Тому наразі в Україні розробляється висококомпетентна туристична політика з урахуванням усіх умов та змін, що в кінцевому підсумку створить сприятливу ситуацію для інноваційної туристичної діяльності. На сьогоднішній день в Україні, зокрема у Львівській області, сформувався такі напрямки технологічного розвитку в туристичній сфері:

- ⊗ Автоматизація офісів туристичних агентств;
- ⊗ Автоматизація систем бронювання та управління базами даних;
- ⊗ програмне забезпечення для автоматизації створення та продажу туристичних продуктів;
- ⊗ мультимедійні маркетингові інтернет-системи.

Основні принципи розробки та впровадження сучасних ІТ-технологій в туристичному секторі:

- ✓ Сучасні розробки для роботи в онлайн-режимі за відсутності так званого "безпаперового офісу";

- ✓ Замкнутий цикл виробництва у вигляді "клієнт - турагентство (туроператор) - послуга - аналіз";
- ✓ програмних розробок для широкого кола споживачів та індивідуальних замовлень окремих туроператорів;
- ✓ автоматизоване гарантійне та сервісне обслуговування туристичних офісів. Це включає в себе експертні консультації, навчання персоналу та своєчасне оновлення програмного забезпечення;
- ✓ Інтеграція локальних систем бронювання та резервування в національні та міжнародні мережі;
- ✓ Просування туристичних продуктів через Інтернет та соціальні мережі (Facebook, Instagram, Telegram тощо).

Сучасні технології та можливості швидких подорожей сприяють швидкому зростанню та посиленню регіональної та глобальної інтеграції. Дослідники Т. Хілс та Я. Лундгрем стверджують, що з географічної точки зору головною особливістю міжнародного туризму є синдром "центр-периферія", згідно з яким основні функції переносяться на периферію, що не тільки створює фізично привабливі умови для розвитку туризму, а й посилює вплив владної ієрархії. На основі цієї теорії пропонується бачення послідовних етапів регіональних стратегій розвитку туризму, представлене на рис. 3.1.

Розвиток туризму, як сфера, що має стратегічне значення з точки зору державної політики, визнано пріоритетним напрямком розвитку в усіх регіонах України. Ці регіони перебувають на різних етапах розвитку, але всі вони мають спільні цілі щодо розвитку туристичного підприємництва, розбудови та вдосконалення туристичної інфраструктури, постійного розширення послуг з організації відпочинку та дозвілля, збільшення кількості закладів відпочинку та покращення якості їх функціонування, що забезпечить конкурентоспроможність вітчизняного туристичного та дозвілєвого продукту на світовому туристичному ринку. У цьому відношенні обидві країни мають багато спільного.

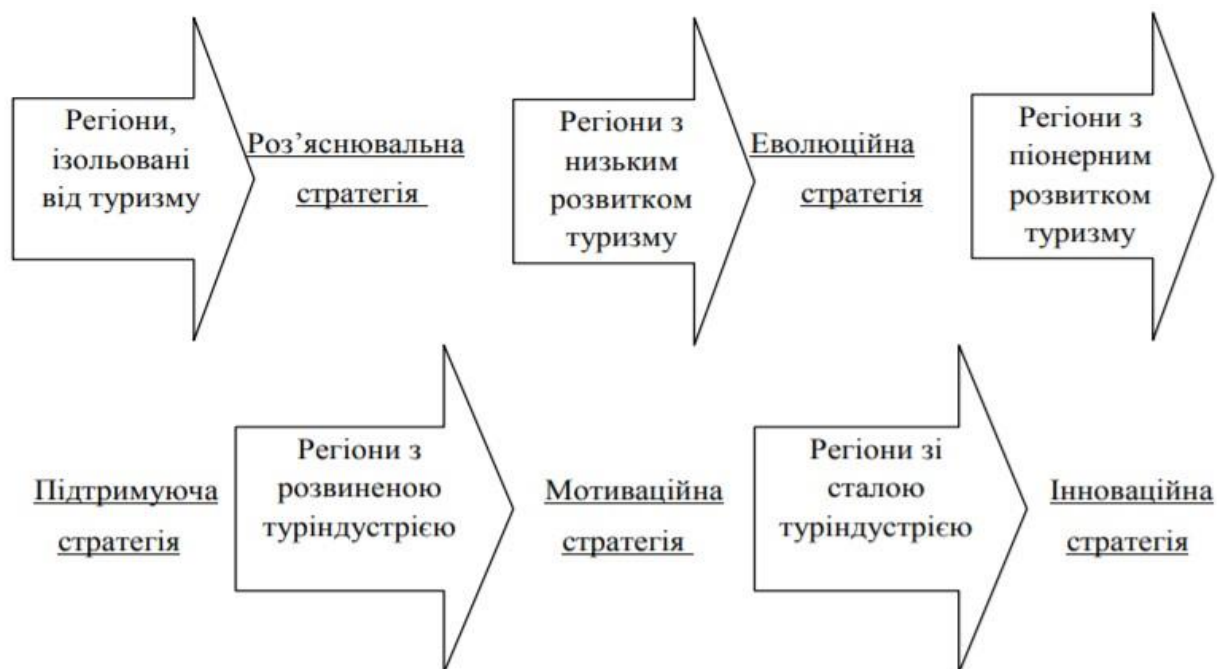


Рис.3.1. Стратегії розвитку туризму в регіонах
Джерело: складено з використанням даних [12].

Важливим у процесі стратегічного планування є формулювання відповідної туристичної політики, яка є основним чинником, що визначає напрямок розвитку туризму у відповідь на потреби і запити. Тому найважливішим аспектом цього етапу є створення системи управління туристичною політикою. Тому для розвитку національної туристичної галузі, особливо у важливих і складних питаннях, необхідно поєднувати саморегулювання, засноване на законодавстві вільного ринку, з державним регулюванням.

3.2. Шляхи вирішення проблем розвитку туризму у Львівській області

Вирішення проблем, пов'язаних з розвитком туризму у Львівській області, сьогодні має велике значення. Туристична галузь генерує значні валютні надходження до місцевого та державного бюджетів. Вона також створює

можливості для створення нових робочих місць. Все це в сукупності призводить до покращення загальної економічної ситуації в Україні.

На основі аналізу туристичного сектору Львівської області, основні проблеми його розвитку представлені на рис. 3.2.

Можливість створення конкурентоспроможного туристичного продукту у Львівській області зумовлена ефективним використанням культурно-історичного та природного потенціалу регіону.

Розвиток в'їзного туризму наразі є найактуальнішим завданням, адже він є основним джерелом надходжень до державного бюджету та створення нових робочих місць.

В результаті проведеного дослідження ми запропонували наступні заходи для стимулювання розвитку туризму в Україні:

1. Забезпечення постійного розвитку туризму у Львівській області

- ✓ Технічна модернізація туристичних об'єктів та засобів розміщення. Це включає будівництво та модернізацію готелів та інших засобів розміщення, а також розробку нових туристичних маршрутів;
- ✓ Покращення дорожньої інфраструктури та якості пасажирських перевезень;
- ✓ Покращення безпеки туристів у Львівській області;
- ✓ Створення мультимедійних засобів, у тому числі веб-сайтів у всесвітній мережі Інтернет, туристичних маршрутів та культурно-туристичних центрів;
- ✓ Будівництво аеропорту та залізничного вокзалу міжнародних стандартів;
- ✓ Підвищення якості туристичних послуг та сфери обслуговування;
- ✓ Розширення сфери послуг туристичної індустрії;
- ✓ Підвищення якості підготовки та перепідготовки працівників сфери туризму;
- ✓ Реконструкція, ремонт та реставрація пам'яток культури та історії;
- ✓ Покращення транспортної доступності туристичних об'єктів.



Рис.3.2. Головні проблеми розвитку туризму у Львівській області

2. Підвищення ефективності діяльності держави у сфері туризму:

- ✓ Удосконалення податкової політики за видами туризму та обов'язкова мінімізація податкового тиску на туристичні підприємства;

- ✓ Державні інвестиції у реставрацію культурних та архітектурних історичних пам'яток;

- ✓ Удосконалення нормативно-правової бази;

- ✓ Чітке визначення повноважень та функцій органів державної влади у сфері розвитку туризму;

- ✓ Створення механізмів регулювання діяльності учасників та споживачів туристичного ринку;

2. Визначення порядку використання рекреаційних ресурсів та охорони об'єктів природно-заповідного фонду;

3. Залучення інвестицій та іноземних партнерів

- ✓ Залучення приватного капіталу та бюджетних коштів для будівництва нових туристичних об'єктів або реконструкції існуючих;

- ✓ Створення інвестиційних проектів;

- ✓ Створення нових видів туристичних послуг на місцевому ринку (наприклад, зелений туризм, гастрономічний туризм).

- ✓ Розвиток конкуренції серед туристичних операторів;

- ✓ Створення нових робочих місць у туристичному секторі Львова.

- ✓ Створення програм пільгового фінансування для підтримки МСП у туристичному секторі.

4. Промоція Львівщини на світовому туристичному ринку:

- ✓ Активне впровадження інформаційних та промоційних заходів для створення іміджу Львівщини як чудового регіону для туризму;

- ✓ Участь у міжнародних ярмарках та виставках.

Львівщині варто використовувати досвід європейських країн при інвестуванні в туристичну галузь:

- ✓ Отримання кредитів для реалізації туристичних проектів за пільговими відсотковими ставками (державна відшкодовує різницю між фіксованою та ринковою відсотковою ставкою);

- ✓ Продаж або оренда територій та інфраструктури за цінами нижче ринкових;

- ✓ Уникнення подвійного оподаткування через податкові пільги та підписання зовнішньоекономічних угод;
- ✓ Надання всіх необхідних гарантій для інвестицій та контроль за їх використанням з метою залучення іноземних інвесторів;
- ✓ Державний контроль за охороною ландшафту, ґрунтів та природних ресурсів;
- ✓ Охорона культурної, історичної та архітектурної спадщини Львівської області.

Туристична галузь Львівської області отримує іноземні інвестиції як від приватного сектору, так і від міжнародних організацій. Основним іноземним інвестором є Міжнародний банк реконструкції та розвитку (МБРР), який допомагає забезпечити нормальний рівень життя в регіонах, що розвиваються, через довгострокові інвестиції в туристичну інфраструктуру та розвиток окремих туристичних проєктів.

Обсяг державних інвестицій у туризм залежить від важливості туризму для національної економіки, тоді як іноземні інвестиції залежать від державних кредитних гарантій та іміджу країни на міжнародному туристичному ринку. Через нестабільну політичну та економічну ситуацію ризик інвестування в туристичний сектор у Львові є досить високим, а тому рівень іноземних інвестицій в регіоні є досить низьким [11].

Приватний сектор переважно інвестує у невеликі проєкти, такі як заклади розміщення та харчування. Держава, з іншого боку, інвестує у досить масштабні проєкти, такі як розвиток транспортної мережі, будівництво нових рекреаційних зон та реконструкція історичних будівель. Розвиток цих програм сприятиме підвищенню конкурентоспроможності туристичної галузі Львова, покращенню соціально-економічних результатів, особливо за рахунок податкових надходжень, збільшенню зайнятості, посиленню культурного та патріотичного виховання, збереженню історико-культурної спадщини та захисту довкілля для майбутніх поколінь.

3.3. Тенденції розвитку туризму в Україні

Проаналізувавши соціально-економічні чинники розвитку туризму у Львівській області, її природно-ресурсний потенціал та історико-культурні ресурси, можна зробити висновок, що існують певні особливості в організації туризму в регіоні.

У сучасних складних економічних умовах відбувається комплексна переорієнтація з іноземного на внутрішній туризм. Тому є потреба розвивати туризм на Львівщині та робити регіон більш привабливим для туристів.

Тому зараз дуже важливо розробити системні заходи, які мають бути визначені з урахуванням національних та міжнародних чинників, досягнення яких дозволить створити сприятливі конкурентні умови для розвитку туризму як галузі, збільшити надходження до місцевого та обласного бюджетів, створити нові робочі місця та покращити умови життя львів'ян, що має сприяти зростанню соціально-економічної сфери загалом.

Для визначення ефективних напрямів розвитку туризму у Львівській області було використано метод SWOT-аналізу. Цей метод дозволив виявити найважливіші слабкі сторони, переваги, загрози та можливості і на їх основі оцінити потенціал для подальшого розвитку туристичної галузі в майбутньому (табл. 3.1).

У таблиці 3.1 представлено SWOT-аналіз, який дає комплексну оцінку внутрішніх і зовнішніх факторів, що впливають на розвиток туризму у Львівській області. Цей аналіз є невід'ємною частиною наукового дослідження і важливим етапом перед підготовкою стратегічного та маркетингового планів. Даний SWOT-аналіз дає можливість визначити основні фактори успіху та специфічні недоліки, які негативно впливають на розвиток туристичного сектору Львівської області. Ці загрози та недоліки у розвитку туристичного сектору мають бути усунені за допомогою ефективної політики державних органів у співпраці з організаціями, що працюють у туристичному секторі. Туристична галузь у Львівській області є однією з найважливіших галузей регіональної

економіки: Станом на початок 2020 року до Зведеного бюджету України від туристичного сектору Львівщини надійшло 860,9 млн грн податків та зборів.

Таблиця 3.1- SWOT-аналіз розвитку туризму у Львівській області

<p style="text-align: center;">Сильні сторони</p> <ul style="list-style-type: none"> – Географічно вигідне розташування; – Унікальна історико-культурна спадщина; – Багатий природно-рекреаційний потенціал; – Інвестиційна привабливість регіону; – Численні рекреаційні та відпочинкові об'єкти; – Наявність регіональних програм розвитку туризму; – Посилення конкуренції на ринку туристичних послуг; – Позитивне ставлення населення до розвитку туризму в регіоні. 	<p style="text-align: center;">Слабкі сторони</p> <ul style="list-style-type: none"> – Низький рівень розвитку туристичної інфраструктури; – Низький рівень сервісу в туристичних об'єктах; – Недостатня кількість закладів розміщення та харчування; – Незадовільний стан доріг; – Низька поінформованість про можливі туристичні програми в регіоні; – Низький рівень кваліфікації працівників, які працюють у туристичному секторі; – Недостатня кількість національних програм з охорони та реставрації пам'яток історії та культури;
<p style="text-align: center;">Можливості</p> <ul style="list-style-type: none"> – Збільшення туристичних потоків за рахунок використання географічного розташування; – Використання потенціалу природи для розвитку нових видів туризму (наприклад, сільського зеленого, оздоровчого та велнес-туризму); – Включення історичної та культурної спадщини в туристичну та рекреаційну діяльність; – Розвиток транспортної та сервісної інфраструктури для туризму; – Збільшення кількості закладів розміщення та рекреаційних об'єктів; – Здорова конкуренція на ринку туристичних послуг. 	<p style="text-align: center;">Загрози (перешкоди)</p> <ul style="list-style-type: none"> – Зниження обсягів іноземного туризму через глобальну пандемію коронавірусу COVID-19; – Нерозвиненість туристичної інфраструктури; низький рівень туристичних послуг; – Недостатнє фінансування з державного бюджету туристичних програм; – Руйнування історичних пам'яток; – Надмірне використання вичерпних природних та рекреаційних ресурсів; – Зменшення туристичного потоку через низький рівень маркетингу туристичної галузі Львівщини;

На жаль, сьогодні вносить свої корективи, і туризм наразі входить до переліку світових галузей, які зазнають найбільших втрат через глобальну пандемію коронавірусу COVID-19, що розпочалася у 2020 році. Згідно з даними Організації економічного співробітництва та розвитку за 2020 рік, міжнародний туризм втратив понад 80% порівняно з 2019 роком.

Водночас попит на туристичні подорожі залишається актуальним. Однак туристи тепер віддають перевагу невеликим сільським зеленим територіям замість великих готелів. Вони також все частіше обирають самостійні подорожі з дотриманням усіх заходів безпеки замість групових подорожей.

У світлі цієї нестабільної ситуації у світі, управління розвитку туризму та курортів Львівської обласної державної адміністрації у програмі "Туризм в умовах COVID-19: План заходів на 2021-2023 роки". Метою плану є усунення негативних аспектів, що впливають на розвиток туризму у Львівській області. План є концептуальною основою розвитку туризму у Львівській області як високоприбуткової галузі економіки, а також культурного та духовно-просвітницького інструменту як для львів'ян, так і для туристів, які відвідують регіон [35].

У цій роботі розглядаються не лише проблеми, а й шляхи їх вирішення та підтримки туризму в умовах пандемії. Експерти розробили конкретні заходи щодо дотримання протоколів безпеки подорожей, підготовки маркетингових кампаній та промоції внутрішнього і в'їзного туризму.

Основні проблеми туристичного сектору та інструменти їх вирішення, включені до комплексної програми розвитку туризму та курортів у м. Львові на період 2021-2023 роки, виглядають наступним чином.

- ✓ Інформаційно-промоційна система для учасників туристичного ринку;
- ✓ Доступ до даних туристичної статистики;
- ✓ Забезпечення безпеки туристів під час подорожей;
- ✓ Модернізація туристичної інфраструктури;
- ✓ Створення туристичних продуктів, адаптованих до пандемічного та постпандемічного періодів.

Для кожного пункту програми розроблено конкретні рекомендації та інструменти для їх реалізації. Наприклад, для просування туристичних продуктів Львівщини створено єдину туристичну платформу, що включає веб-сайт, який передбачає систему зворотного зв'язку для туристів, персональні рекомендації

щодо визначних пам'яток та актуальних туристичних пропозицій у Львівській області, а також створення туристичного центру. Для популяризації внутрішнього туризму у Львівській області планується зняти відеоролик про безпеку подорожей Львівщиною та позначити безпечні місця.

Пропонується залучити операторів мобільного зв'язку для надання інформації про наявні туристичні продукти та карантинні обмеження у Львівській області. Також наголошується на важливості проведення тренінгів з надання першої медичної допомоги та розробки протоколів безпеки на випадок виявлення коронавірусної інфекції COVID-19 [35]. Таким чином, наявні туристично-рекреаційні ресурси та географічне розташування роблять Львівську область дуже привабливим регіоном для майбутнього розвитку різних видів туризму та туристичних продуктів.

РОЗДІЛ 4. ОХОРОНА ПРАЦІ

4.1. Аналіз стану охорони праці і заходи покращення виробничої санітарії і гігієни праці у підприємствах та організаціях туристичної галузі

На туристичних підприємствах організація заходів з охорони праці здійснюється відповідно до Законів України "Охорона праці", "Пожежна безпека", "забезпечення санітарно-епідемічного благополуччя населення". Крім того, на фермі діє "Положення про проведення робіт з охорони праці". Це положення реалізується шляхом видання наказу із зазначенням того, хто відповідає за охорону праці на підприємстві в цілому і в окремих підрозділах.

Закон України "Про охорону праці" визначає основні положення щодо реалізації конституційних прав громадян на захист свого життя і здоров'я в процесі трудової діяльності, регулює взаємовідносини між працівниками з питань безпеки, охорони праці та виробничого середовища за участю відповідних державних органів, власників підприємств, установ і організацій, або уповноважених установ, і встановлює єдиний порядок здійснення функцій охорони праці в Україні [15].

Керівник підприємства, Головний спеціаліст та керівники окремих підрозділів (якщо такі є), які певним чином впливають на організацію охорони праці, запрошуються до участі в організації охорони праці туристичних підприємств.

Якщо проаналізувати стан охорони праці, тобто дотримання вимог законодавства, виробничої гігієни і техніки безпеки, в тому числі пожежної, то слід зазначити, що не всі з них виконуються на належному рівні.

Беручи до уваги питання організації навчання з охорони праці, слід зазначити, що в більшості випадків процедура проведення вправ, управління знаннями носить формальний характер, а процедура проведення вступного, основного інструктажу на робочому місці та інших видів інструктажів

обмежується підпис співробітника в журналі інструктажу. У деяких туристичних компаніях останнє взагалі не робиться.

Важливим недоліком є також відсутність документованих інструкцій, які часто розробляються та затверджуються відповідно до Положення про розробку інструкцій з охорони праці. Це часто призводить до травм працівників, особливо тих, хто вперше працює на деяких підприємствах.

Аналіз виробничої гігієни туристичних компаній проводиться за такими параметрами, як шум, вібрація, освітлення, вентиляція, опалення, санітарні послуги. Такі проблеми можуть виникати через застарілих машин і обладнання (комп'ютери, принтери і т.д.). Може використовуватися в промисловості) рівень шуму і вібрації може перевищувати гранично допустимий рівень системи опалення у багатьох галузях промисловості, розташованих в старих будівлях, можуть бути несправні через тріщини труб, низького тепловиділення і т.д. в опалювальний сезон система опалення деяких компаній не працює через високу заборгованість підприємства з постачання газу і води. На деяких туристичних підприємствах штучне освітлення може забезпечуватися дуже великою кількістю ламп розжарювання, які не можуть забезпечити необхідний рівень освітленості. Природне освітлення відповідає вимогам, але на деяких підприємствах вікна виконані з склоблоків, що створює недостатнє природне освітлення в приміщеннях. Вентиляція виробничих приміщень в основному забезпечує повне очищення останніх. Аналіз санітарно-побутових послуг показав, що переважна більшість компаній не мають гардеробних або кімнат відпочинку. Туалет може бути обладнаний не в належній кількості і не завжди відповідати гігієнічним вимогам [4].

На основі аналізу безпеки було встановлено, що багато туристичних підприємств не мають інструкцій з техніки безпеки, попереджувальних написів і знаків безпеки, і багато машин створюють встановлені ресурси, які є причиною підвищеної небезпеки через часткові несправності. Аналіз стану протипожежних заходів на підприємствах показує, що у них не завжди вистачає вогнегасників.

Приміщення часто опалюється підручними пристроями і газовими установками, що може бути небезпечно.

При будь-якій роботі необхідно дотримуватися оптимальні умови мікроклімату. Оптимальні мікрокліматичні умови-це сукупність параметрів мікроклімату, які при тривалому і систематичному впливі на людину забезпечують збереження нормального функціонального і теплового стану організму без зниження інтенсивності терморегуляторних реакцій. Вони забезпечують відчуття теплового комфорту і створюють передумови для високого рівня продуктивності. У теплу пору року вони досягаються за рахунок вентиляції, в холодну - за рахунок систем вентиляції та обігріву від мережі центрального опалення.[4]

Вентиляція-це комплекс підключених пристроїв, призначених для організованого повітрообміну, який полягає у видаленні забрудненого або нагрітого повітря з виробничого приміщення і подачі замість нього чистого або охолодженого повітря.Це дозволяє створити хороші умови праці в робочій зоні.

Для забезпечення необхідних погодних умов у холодну пору року на території підприємства створюються центральне джерело теплової енергії та трубопроводи, по яких циркулює теплоносій (вода).

Також дуже важливо підтримувати оптимальне освітлення в приміщеннях. Воно повинно бути комбінованим, тобто природне освітлення доповнюється штучним. Бажано, щоб природне освітлення було бічним. Щоб зменшити сліпучий ефект сонячного світла, світловий отвір повинен бути спрямований на північ або північний схід.

Шум-це сукупність звуків різної частоти і інтенсивності, які сприймаються органами слуху людини і викликають неприємні відчуття. Наслідками шкідливого впливу виробничого шуму можуть бути професійні захворювання, зростання загальної захворюваності, зниження працездатності, збільшення ризику травм і нещасних випадків, а також зниження продуктивності праці.

1. Однією з організаційно-технічних рекомендацій є Засоби індивідуального захисту. Для особливих видів робіт також передбачено спеціальний одяг, який видається безкоштовно на підприємстві, а також інші елементи індивідуального захисту, якщо це необхідно для виконання певних видів робіт.

При наявності спільних рекомендацій державних органів і профспілок в комплексний план поліпшення умов праці, заходів з охорони праці та гігієни праці можуть бути включені наступні заходи (відповідний додаток до Колективного договору):::

Розробка, виготовлення та монтаж нових, більш ефективних інженерно-технічних засобів охорони праці (огорож, систем сигналізації, засобів управління, пристроїв безпеки і т.д.);

Реконструкція систем природного та штучного освітлення для досягнення нормативних вимог до висвітлення робочих місць існуючого виробництва;

Нові, реконструйовані існуючі Вентиляційні системи та обладнання, розробка, виготовлення та монтаж обладнання для кондиціонування повітря в приміщеннях існуючого виробництва.

впровадження проектних рішень і заходів, що забезпечують усунення або зниження шуму, вібрації, шкідливого випромінювання та інших факторів до нормативного рівня існуючого обладнання;;

Впровадження електрообладнання пристрою для контролю стану ізоляції і засобів для передачі сигналу або відключення живлення в разі пошкодження цього ізолятора;

Оснащення спеціальними механізмами і пристосуваннями, що забезпечують зручне і безпечне виконання робіт на висоті (наприклад, ремонт, скління вікон і ліхтарів, мийка стекол, технічне обслуговування світильників).;

Заходи щодо виключення прямого контакту працівників зі шкідливими речовинами і матеріалами і виведенню людей з небезпечних зон;

Реконструкція систем опалення на існуючих виробничих об'єктах для приведення температурного режиму до встановлених норм;

Заходи з розширення та реконструкції санітарно-технічних споруд для приведення забезпечення працівників до діючих стандартів, додаткове оснащення цих об'єктів сучасним обладнанням та оснащенням і т. д.

Основні заходи щодо поліпшення умов праці здійснюються наступними способами створення безпечних умов праці: належним чином організувати виробничий процес відповідно до вимог правил техніки безпеки. Навчання співробітників безпечного виконання виробничих робіт, забезпечення засобами індивідуального захисту і проведення всіляких інструктажів. Дотримання правил пожежної, електро - та вибухобезпеки.

Там, де це можливо, розслідуваному підприємству слід виділити необхідні матеріальні ресурси і засоби для поліпшення умов праці.

У приміщеннях підприємства необхідно максимально використовувати природне освітлення. Для цього необхідно не затінювати віконний отвір обладнанням, а регулярно протирати віконне скло. Необхідно стежити за чистотою світильників штучного освітлення і їх ремонтпридатністю. Вентилятор повинен бути встановлений в приміщенні для підтримки нормального рівня відносної вологості і здорових гігієнічних умов праці.

У приміщенні повинна бути обов'язкове вологе прибирання. Засоби протипожежного захисту, Засоби пожежогасіння та інвентар завжди повинні бути напоготові.

Всі заходи вимагають конкретного плану реалізації та відповідного кошторису витрат. На додаток до цих заходів необхідно поліпшити психофізіологічні та естетичні умови праці на підприємстві, що допоможе знизити кількість захворювань співробітників і підвищити продуктивність праці.

В результаті реалізації заходів з охорони праці, з одного боку, створюється певний соціально-економічний ефект, який розраховується шляхом підвищення продуктивності праці і збільшення випуску продукції при повному використанні

номінального фонду робочого часу і основних виробничих фондів. З одного боку, вона розраховується за рахунок зниження вартості матеріалів для оплати листків непрацездатності у зв'язку з травмою або захворюванням. Компанія створює безпечні і нешкідливі умови праці. Відповідальність за забезпечення цих умов лежить на власнику або уповноваженій ним установі.

Умови праці на робочому місці підприємства, збереження обладнання та інших засобів виробництва, стан засобів колективного та індивідуального захисту, що використовуються працівниками, а також санітарні умови в цілому відповідають вимогам нормативних актів з охорони праці [4, 15].

Керівництво підприємства впроваджує сучасні заходи безпеки, що забезпечують гігієнічні та гігієнічні умови, запобігають нещасним випадкам на виробництві та запобігають виникненню захворювань у працівників.

Невід'ємною частиною плану соціально-економічного розвитку економіки є комплексний план щодо поліпшення умов охорони праці та санітарно-гігієнічних заходів. Вони узгоджуються з технічними і фінансовими планами з необхідними матеріально-технічними і фінансовими ресурсами і обов'язково включаються в колективні договори і угоди з соціальних питань і охорони праці.

Компанія систематично направляє (навчає) своїх співробітників з питань охорони праці та протипожежного захисту. Профспілки обговорюють і затверджують комплексні плани поліпшення умов праці, охорони праці та техніки безпеки, а також контролюють їх виконання. Вступний інструктаж реєструється в "зарєєстрованому журналі проведення вступного інструктажу з питань охорони праці". На роботі проводяться наступні види інструктажів: первинний, повторний, позаплановий, цільовий.

До недоліків роботи з охорони праці можна віднести::

Неповне забезпечення працівників засобами індивідуального захисту;

Відсутність інструкцій з охорони праці на виробничому майданчику;

Відсутність плакатів і графіків з охорони праці.

Керівництво повинно вживати заходів щодо полегшення і поліпшення умов праці працівників шляхом впровадження передових технологій, науково-технічних досягнень, засобів механізації та автоматизації виробництва, ергономічних вимог, зниження і усунення запиленості і загазованості повітря приміщень, зниження інтенсивності шуму, вібрації, радіації та ін.

У той же час у співробітників компанії є певні обов'язки:

Знати і дотримуватися вимог Правил охорони праці, правила поведінки з обладнанням та іншими засобами виробництва, а також користуватися засобами індивідуального захисту;

Дотримуватися зобов'язань з охорони праці передбачені колективним договором і правилами внутрішнього трудового розпорядку;

Проходити попередній і регулярний медичний огляд в установленому порядку;

Працювати з керівництвом з організації безпечних і нешкідливих умов праці, вживати всіх можливих заходів щодо усунення виробничих ситуацій, що становлять загрозу особисто їх життю або здоров'ю, оточуючим їх людям і навколишньому середовищу, а також повідомляти про небезпеку своїм безпосереднім керівникам або іншим посадовим особам.

4.2. Пожежна безпека

Основним напрямком забезпечення пожежної безпеки є усунення умов виникнення пожеж і мінімізація їх наслідків. На об'єкті повинна бути система пожежної безпеки, спрямована на матеріальну цінність небезпечних факторів пожежі, включаючи запобігання пожежі, поведінку людей і вторинні ознаки.

До таких факторів належать::

- Полум'я і іскри,
- Підвищення температури навколишнього середовища,

- Речовини-небезпечні сполуки речовин-піроліз,
- задимлення.,
- Знижена концентрація кисню.

Вторинними ознаками пожежної безпеки вважаються наступні::

- Уламки, частини зруйнованих транспортних засобів, агрегатів і споруд;
- Радіоактивні і небезпечні речовини і субстанції, що виділяються із зруйнованого обладнання та комплектуючих;;
- Струм, пов'язаний з переходами напруги на струмопровідні елементи будівельних конструкцій, пристроїв, агрегатів внаслідок пошкодження ізоляції під впливом високих температур;;
- Небезпечні фактори пожежі, вибуху, пов'язані з легкозаймистими речовинами;

Забезпечення пожежної безпеки є невід'ємною частиною діяльності уряду щодо захисту життя і здоров'я людей, багатств країни і природного середовища. Правовою основою діяльності у сфері пожежної безпеки є Конституція України, Закон "Про пожежну безпеку" та інші закони України, Постанови Верховної Ради України, Укази і розпорядження Президента України, укази, постанови і розпорядження Кабінету Міністрів України; рішення органів державної влади України. органи державної виконавчої влади, органи місцевого самоврядування та самоврядні організації, прийняті в межах їх компетенції, прийняті в межах їх компетенції.

Закон України " Про пожежну безпеку " визначає загальні правові, економічні та соціальні засади забезпечення пожежної безпеки на території України та регулює відносини державних органів, юридичних та фізичних осіб у цій сфері, незалежно від їх виду діяльності та форми власності.

Основними нормативними документами, що регламентують роботу по забезпеченню пожежної безпеки приміщень, є закони України "Про

пожежну безпеку", стандарти, будівельні норми і правила, правила пожежної безпеки і т. д.

Відповідальність за протипожежний стан будівлі покладається на керівника підприємства, який призначає керівників протипожежного стану окремих підрозділів за справний стан засобів автоматичного виявлення пожежі та пожежогасіння, протипожежних завіс, мереж водопостачання, димових люків та інших протипожежних засобів.- бойове спорядження.

На підприємстві керівництво організовує наступне:

Забезпечує дотримання інструкцій з пожежної безпеки для всього підприємства і окремих об'єктів;

Контроль за виконанням протипожежних заходів, передбачених правилами, з боку керівника протипожежного штату, який повинен стежити за суворим дотриманням протипожежного режиму.;

Запобігати проведення заходів, пов'язаних з виходом з ладу вогнегасників і вогнегасників і масовим перебуванням людей, які відключилися;

Робота пожежно-технічної комісії;

Проведення тимчасових протипожежних і вогнебезпечних робіт відповідно до спеціальних інструкцій;

Моніторинг планових ремонтних робіт із забезпечення безпеки, технічного стану, ремонтпридатності та експлуатації електромереж та електрообладнання;

Вивчення обслуговуючим персоналом плану евакуації та дій у разі пожежі.

Всі співробітники установи повинні знати і точно дотримуватися правил пожежної безпеки. Новоприйняті співробітники зобов'язані пройти навчання пожежної безпеки. Повторний інструктаж проводиться безпосередньо на робочому місці. Також ми щорічно проводимо

інструктажі для всіх співробітників. На їх виконання відводиться не менше 2 годин.

На інструктажі з пожежної безпеки співробітникам необхідно вивчити:

- Можливі причини пожеж та заходи щодо їх запобігання;
- Пожежонебезпека в певних приміщеннях, де заборонено використання відкритого вогню, куріння сигарет та інші запобіжні заходи;
- Практичні дії в разі пожежі (виклик пожежної частини, використання первинних засобів пожежогасіння, евакуація людей і майна і т. д.);

У всіх закладах з масовим перебуванням людей повинен бути план евакуації людей з інструкціями, що визначають поведінку персоналу в разі пожежі, і план для кожного поверху установи з можливим маршрутом пересування людей. Ці документи повинні бути вивчені всіма співробітниками і розміщені в доступному місці.

Також в компанії має бути Обладнання для пожежогасіння, Засоби пожежогасіння та інвентар (вогнегасник, внутрішній пожежний кран, бочка для води, ящик з піском, стаціонарна установка пожежогасіння).

4.3. Інструкція з охорони праці та пожежної безпеки

На туристичних підприємствах розробляються і впроваджуються відповідні інструкції з охорони праці в залежності від особливостей конкретної роботи і ступеня її шкідливості. Відповідно до цього завдання розробляються узагальнені інструкції з пожежної безпеки [4].

Інструкція з заходів пожежної безпеки (далі-Інструкція) розроблена відповідно до вимог Закону України "Про пожежну безпеку", НАПБ А.01.001-2004 "Правила пожежної безпеки України" встановлює правила пожежної

безпеки всіх житлових будинків, будівель, споруд, виробничих, офісних приміщень, склади, допоміжні та інші приміщення підприємств усіх форм власності та підпорядкування.

Дотримуйтеся інструкцій адміністратора та співробітника пожежної безпеки. Щоб очистити робоче місце від горючих відходів і відключити електроспоживача, який не повинен працювати в неробочий час відповідно до виробничих умов, завершить роботу після закінчення робочого дня.; Ви можете використовувати доступні засоби пожежогасіння і знати порядок дій в разі пожежі.

Керівник підприємства зобов'язаний: контролювати виконання всіма працівниками вимог цієї Інструкції. Буде проведено інструктаж з пожежної безпеки. Періодично перевіряти стан пожежної безпеки в приміщеннях і хід виконання службових обов'язків. Переконайтеся, що обладнання для пожежогасіння та шляхи евакуації знаходяться в хорошому стані.

Ця Інструкція поширюється на територію підприємства, житлові будинки, будівлі, споруди, виробництво, офіси, склади, підсобні приміщення та інші об'єкти, встановлюючи основні вимоги щодо забезпечення пожежної безпеки. Дана інструкція обов'язкова для вивчення і дотримання всіма співробітниками.

Вимоги пожежної безпеки до утримання території. Всі будівлі та споруди повинні бути доступні безкоштовно.

Будівлі, споруди, переходи і проходки до джерела води при пожежі, підходи до зовнішніх стаціонарних пожежних сходів, протипожежного обладнання, інвентарю та засобів пожежогасіння завжди повинні бути вільними і підтримуватися в хорошому і задовільному стані в будь-який час року.

Забороняється зменшувати стандартну ширину під'їзної доріжки. Знаки, що вказують порядок виклику пожежної охорони, знаки, що вказують місце установки первинного засобу пожежогасіння, повинні бути розміщені на видних місцях на території.

Для всіх будинків, будівель, споруд і т.д. для промислових, складських і лабораторних приміщень необхідно визначити категорію вибухо - і

пожежонебезпеки відповідно до ONTP24-86 і клас зони відповідно до Правил улаштування електроустановок dnaop.0.00.1-32-01. Спеціальне електрообладнання (РВЕ)".

На входних дверях цих приміщень повинні бути розміщені таблички із зазначенням категорії вибухо - і пожежонебезпеки і класу зони. Всі будинки, споруди, споруди і пристосування повинні бути своєчасно очищені від легкозаймистого сміття, промислових відходів і постійно утримуватися в чистоті.

Меблі та обладнання повинні бути розставлені таким чином, щоб забезпечити вільний евакуаційний прохід до виходу з приміщення. Перед дверним прорізом відстань повинна дорівнювати ширині дверей, але залишати прохід не менше 1,0 м.

У разі перепланування об'єкта, зміни його функціонального призначення необхідно дотримуватися вимог по пожежогасінню, передбачені будівельним і технічним проектом діючих нормативних документів.

Зберігання різних речовин і матеріалів на складі повинно здійснюватися з урахуванням їх пожежонебезпечних фізико-хімічних властивостей і придатності. Не допускається спільне зберігання легкозаймистих рідин з іншими матеріалами (речовинами), а також зберігання кислот в місцях, де вони можуть стикатися з речовинами органічного походження.

На складі матеріал слід зберігати або укладати штабелями на стелажі, залишаючи між ними прохід шириною не менше 1,0 м. Відстань між стіною і штабелем має становити не менше 0,8 м.

Зберігання матеріалів насипом і поблизу приладів і опалювальних труб не допускається.

У підвалі заборонено зберігати і використовувати легкозаймісті рідини, газові балони, карбід кальцію та інші речовини і матеріали з підвищеним ризиком вибуху і пожежі.

Приміщення, в якому використовується персональний комп'ютер, має бути обладнане переносним вуглекислотним або порошковим вогнегасником ємністю

20 літрів з розрахунку один вогнегасник на кожні 2 м³.0 площі приміщення, що захищається. Персональний комп'ютер повинен бути відключений від електромережі після завершення робіт.

Забороняється розпалювати вогонь або користуватися відкритим вогнем на території або в приміщеннях. Інші роботи, пов'язані з використанням електрозварювання і відкритого вогню, допускаються тільки з письмового дозволу керівника (власника) або особи, яка виконує його обов'язки.

Для правильної роботи системи сигналізації та пожежогасіння необхідно вжити таких заходів: технічне обслуговування для підтримки показників безвідмовної роботи протягом усього терміну служби. Логістична (ресурсна) підтримка безвідмовної роботи, Технічне обслуговування та своєчасне відновлення умов праці у всіх режимах роботи. Підготовка експлуатаційної документації, необхідної для технічного обслуговування та чергового персоналу.

Організація, що здійснює технічне обслуговування, монтаж і введення в експлуатацію обладнання, повинна мати ліцензію на право виконання цих завдань. Будинки і приміщення повинні бути обладнані системами протидимного захисту, технічними засобами оповіщення про пожежу та засобами зв'язку відповідно до вимог будівельних норм і правил.

Електропроводка, розподільні пристрої, обладнання, Електрообладнання, вимірювальні прилади, а також різні типи запобіжних пристроїв, вимикачів та інших пускових установок і пристроїв повинні бути прикріплені до негорючих підстав (текстоліт, гетинакс та інші матеріали).

Для загального відключення електричних і освітлювальних мереж на складах, архівах та інших подібних об'єктах необхідно встановити ріжучі пристрої на негорючих стінах зовні цих об'єктів.

Електрообладнання з герметичною захисною конструкцією повинно приділяти особливу увагу стану ущільнювальної прокладки, але повинно систематично перевірятися на герметичність.

Настільні лампи, вентилятори, холодильники та інші електроприлади слід підключати до основного джерела живлення тільки через справні розетки і електричні шнури.

Після закінчення роботи співробітник повинен привести в порядок робоче місце, закрити вікна і вимкнути використовувану техніку і оснащення (настільні лампи, принтери і калькулятори, вентилятори, побутові кондиціонери, комп'ютери, радіоприймачі і т.д.).

Особа, відповідальна за пожежну безпеку, після закінчення робіт зобов'язана оглянути приміщення, переконатися у відсутності порушень, які можуть призвести до пожежі, перевірити відключення електроприладів, обладнання та освітлення.

При виявленні пожежі кожен співробітник зобов'язаний: зателефонувати за номером 101 і негайно повідомити пожежно-рятувальну службу, вказавши точну адресу, Кількість поверхів, місце загоряння, присутність людини і його прізвище. Прийміть заходи з евакуації людей і майна (по можливості) і гасіння їх з використанням наявних вогнегасників та інших засобів пожежогасіння. Повідомте про пожежу керівнику (власнику).

Керівник (ВЛАСНИК), повідомлений про виникнення пожежі, зобов'язаний: перевірити, чи була викликана пожежно-рятувальна служба. Перевірити, чи були сповіщені люди про пожежу. Відключити струмоприймач і вентиляцію (при необхідності). При виникненні загрози життю людей негайно організувати евакуацію і вивести всіх з небезпечної зони для ліквідації пожежі. Забезпечити дотримання правил техніки безпеки співробітниками, які беруть участь в гасінні пожеж. Організувати наради підрозділів пожежно-рятувальної служби та надати допомогу при локалізації та ліквідації пожежі.

ВИСНОВКИ ТА ПРОПОЗИЦІЇ

На основі дослідження тенденцій та перспектив розвитку туризму у Львівській області можна зробити наступні висновки та рекомендації

1. туризм за своєю суттю є складним і багатовимірним явищем, під час подорожей люди набувають нового досвіду, знань і навичок з різних культур. Під впливом політичних, економічних і соціальних факторів туризм перетворився з сектору, що задовольняє потреби мандрівників, на глобальну індустрію, яка функціонує в тісній взаємозалежності з економічною системою, природним середовищем і суспільством загалом. Туризм має значний вплив на ключові сектори економіки, такі як виробництво споживчих товарів, торгівля, сільське господарство, освіта, будівництво, транспорт і зв'язок. Туризм сприяє інтенсивному розвитку цілих країн, окремих регіонів, громад або територій. Крім того, туризм є інструментом для відпочинку та зміцнення здоров'я, вивчення історичної та культурної спадщини різних народів і країн, а отже, важливим джерелом бюджетних надходжень.

2. найважливішою передумовою розвитку туризму у Львівській області є населення, яке разом з природою та господарством утворює цілісну соціально-економічну систему, а отже, є одночасно і середовищем розвитку, і об'єктом туристичної діяльності. У дослідженні проаналізовано гендерний склад населення Львівської області та показано, що між 2018 та 2020 роками він майже не змінився. Частка чоловіків у загальній чисельності населення в середньому становить 47,4%, у міських поселеннях - 46,9%, у сільській місцевості - 48,2%. Жінки в середньому становлять 52,6% від загальної кількості населення, з них 53,2% проживають у міських поселеннях і 51,7% - у сільській місцевості.

3. у 2018-2020 роках загальна чисельність населення у міських та сільських поселеннях зменшилася на 1,0%, 2,1% та 1,3% для населення у віці 0-14 років, 15-64 років та 15-64 років відповідно. Зокрема, динаміка змін у міських та сільських поселеннях майже однакова: у міських поселеннях на 0,7%, 2,2% та 1,3% відповідно; у сільських поселеннях на 1,3%, 7,1% та 1,2% відповідно.

Чисельність населення у віці 65 років і старше в міських поселеннях загалом та в міських поселеннях зокрема у 2020 році порівняно з 2018 роком збільшилася на 1,8% та 3,6% відповідно, тоді як у сільській місцевості вона зменшилася на 1,0%.

4. у структурі вікового розподілу міського та сільського населення Львівської області у 2020 році частка населення віком 0-14 років становила 15,1% проти 14,7% у 2018 році, населення віком 15-64 роки - 68,6% проти 68,8%, а населення віком 65 років і старше - 16,3% проти 16,5% у 2018 році.

5. динаміка основних демографічних показників у Львівській області свідчить, що кількість народжених у 2020 році зменшилась на 9,1% порівняно з 2018 роком, а кількість померлих збільшилась на 11,0%; природний приріст (скорочення) у 2020 році становить (-15198) проти (-9473) у 2018 році; кількість народжених у 2020 році зменшилась на 9,1% порівняно з 2018 роком; кількість померлих у 2020 році збільшилась на 11,0% порівняно з 2018 роком, а кількість народжених у 2020 році зменшилась на 9,1% порівняно з 2018 роком. Таким чином, соціально-економічні чинники мають значний вплив на розвиток туризму у Львівській області та рівень споживання туристичних послуг.

6. аналіз туристичних потоків у Львівській області у 2018-2020 роках свідчить про значне зменшення загальної кількості туристів, в'їзних, виїзних та внутрішніх туристів. У 2020 році кількість туристів, які відвідали Львівську область, зменшилася на 44,7% порівняно з 2018 роком, при цьому кількість в'їзних (іноземних) туристів суттєво зменшилася на 95,3%. Водночас виїзних туристів (громадян України, які виїжджали за кордон) поменшало на 31,9%, а внутрішніх туристів - на 61,6%. Основною причиною цього стала пандемія коронавірусу COVID-19 та пов'язане з нею закриття кордонів для пересування людей між країнами. Це призвело до значного зменшення кількості подорожуючих у 2020 році.

7. У 2020 році структура туристичних потоків у Львівській області суттєво зменшилася. Так, найбільшу частку (76,1%) становили громадяни України, які виїжджали за кордон (так звані виїзні туристи), на другому місці - внутрішні

туристи (23,6%), а іноземні туристи (в'їзні туристи) становили лише 0,4%. У 2018 році ці показники були дещо іншими: громадяни України, які виїжджали за кордон (виїзні туристи), становили 61,9%, внутрішні туристи - 33,9% та іноземні туристи (в'їзні туристи) - 4,2%.

8. аналіз розподілу в'їзних туристів (іноземних туристів), які відвідали Львівську область у 2020 році, за країнами показує, що найбільшу частку становили туристи з Азербайджану (34,2%), Польщі (24,7%) та Молдови (18,8%) частка.

9. аналіз розподілу виїзних туристів (громадян України) з Львівської області у 2020 році за країнами призначення показує, що найбільшу частку у структурі виїзних туристів з Львівської області складають туристи до Туреччини (33,1%), Єгипту (32,4%) та Болгарії (10,2%). Іншими словами, більшість мешканців Львівської області подорожують до приморських курортних країн, і їхня міграція пов'язана здебільшого з літнім відпочинком.

10. реалізація запропонованих природоохоронних заходів для туристичних підприємств Львівщини дозволить мінімізувати негативний вплив туристичної діяльності на природні компоненти регіону та сприятиме раціональному та ефективному включенню природного комплексу в регіональну рекреаційну систему.

11. на туристичних підприємствах Львівської області добре організовано управління охороною праці та безпекою життєдіяльності. На цих підприємствах впроваджено основні заходи з охорони праці та безпеки життєдіяльності, створено необхідні умови для запобігання нещасним випадкам на виробництві та виробничому травматизму.

12. на основі проведеного аналізу можна визначити основні проблеми розвитку туризму у Львівській області:

- ✓ Економічна та політична ситуація в Україні;
- ✓ Неєфективна державна політика у сфері туризму;
- ✓ Низький рівень промоції українських туристичних центрів за кордоном;

✓ Відсутність планування механізмів розвитку перспективних туристичних дестинацій та їх фінансування;)

✓ Нерозвиненість туристичної інфраструктури (незадовільний стан доріг, зношеність матеріальної бази закладів розміщення тощо)

✓ Низька кваліфікація фахівців, які працюють у туристичному секторі;

✓ Недотримання норм охорони навколишнього середовища;

✓ Невідповідність якості та стандартів обслуговування європейським стандартам;

✓ Необґрунтоване використання мінеральних та курортних вод у лікувально-оздоровчих цілях;

✓ Занедбаний та напівзруйнований стан історичних, культурних та археологічних пам'яток тощо;

✓ Високі податкові ставки для малих та середніх підприємств у сфері туризму.

13. Запропоновано основні шляхи вирішення проблем розвитку туризму у Львівській області:

➤ Збільшення державного фінансування туризму;

➤ Стимулювання внутрішньої та зовнішньої інвестиційної активності в туристичну галузь Львівщини.

➤ Покращення туристичної інфраструктури

➤ Удосконалення нормативно-правової бази, що регулює туристичну діяльність;

➤ Реставрація та оновлення історико-культурної спадщини;

➤ Покращення стану доріг, особливо у сільській місцевості. Це сприятиме розвитку зеленого туризму в сільській місцевості;

➤ Покращення туристичних маршрутів (наприклад, зупинки для коротких перепочинку, гірські колиби, туристичні інформаційні знаки та доступ до туристичних об'єктів).

➤ Розширення та покращення якості туристичних послуг;

- Збільшення кількості об'єктів розміщення туристів;
- Підвищення рівня рекламно-інформаційного обслуговування туристичних об'єктів Львівщини;
- економічного підходу до використання природно-кліматичних ресурсів та створення ефективної системи управління ними;
- Забезпечення компетентними кадрами, які працюють у туристичній сфері;
- формування міжнародного іміджу туристичної галузі Львівщини.

СПИСОК ВИКОРИСТАНИХ ДЖЕРЕЛ

1. Березівська О. Й., Березівський З. П. Стан і перспективи розвитку туристичної галузі у Львівській області. *Аграрна економіка*. 2021. Т. 14. № 1 – 2. С. 103 – 109.
2. Буторіна В. Б. Взаємовплив підприємств туристичної інфраструктури і національного туризму в Україні. *Глобальні та національні проблеми економіки*. 2016. Випуск 12. С. 211-214.
3. Величко В. В. Організація рекреаційних послуг. Навчальний посібник. Харків : Харківський національний університет міського господарства ім. О. М. Бекетова, 2013. 202 с.
4. Гогіташвілі Г. Г. Системи управління охороною праці: Навчальний посібник. Нац. Ун-т “Львівська політехніка”. Львів : Афіша, 2002. 316 с.
5. Головне управління статистики Львівської області [Електронний ресурс]. Режим доступу : <https://www.lv.ukrstat.gov.ua>
6. Державне агентство України з туризму і курортів. Режим доступу : <http://www.tourism.gov.ua/>
7. Департамент екології та природних ресурсів Львівської обласної державної адміністрації. Офіційний сайт. [Електронний ресурс]. – Режим доступу : <https://deplv.gov.ua/>
8. Департамент туризму в Міністерстві економічного розвитку і торгівлі України [Електронний ресурс]. Режим доступу : <http://me.gov.ua/Tags/DocumentsByTag?lang=uk-UA&id=4268f55c-fec7-4d63b4d3-1a0311a7297b&tag=Turizm>
9. Дудяк Р. П., Березівська О. Й., Бугіль С. Я. Маркетингова цінова політика на ринку туристичних послуг. *Вісник Львівського національного аграрного університету: економіка АПК*. ЛНАУ, 2018. № 25. С. 149-154.
10. Дудяк Р. П., Березівська О. Й., Бугіль С. Я. Цінова політика на ринку туристичних послуг. *Використання й охорона земельних ресурсів: актуальні питання науки та практики: II Міжнародна науково-*

- практична Інтернет-конференція (м.Львів, 16 травня 2018 року).* Львів: ЛНАУ, 2018. С.73-75.
11. Дудяк Р., Березівська О., Грабовський Р. Маркетинг в туризмі та його особливості. *Вісник Львівського національного аграрного університету: економіка АПК.* ЛНАУ, 2018. № 25. С.133-138.
 12. Дутчак С. В. Управління регіональним розвитком туризму: навчальний посібник для студентів вищих навчальних закладів. Чернівці : Чернівецький. нац. ун-т, 2011. 128 с.
 13. Закон України «Про охорону культурної спадщини» від 19.06.2018 № 2457-VIII. Відомості Верховної Ради України. [online] Доступно : <https://zakon.rada.gov.ua/laws/show/1805-14>
 14. Закон України «Про охорону навколишнього природного середовища» від 25.06.1991 № 1264-XII. Відомості Верховної Ради України. [online] Доступно : <https://zakon.rada.gov.ua/laws/show/1264-12>
 15. Закон України «Про охорону праці» від 14.10.1992 р. № 2694-XII (зі змінами і доповненнями від 09.04.2014 р. № 1193-VII). Відомості Верховної Ради України. [online] Доступно : <http://zakon4.rada.gov.ua/laws/show/2694-12>
 16. Закон України «Про підприємництво» від 07.02.1991 № 698-XII. Відомості Верховної Ради України. [online] Доступно : <https://zakon.rada.gov.ua/laws/show/698-12>
 17. Закон України «Про порядок виїзду з України і вїзду в Україну громадян України» від 21.01.1994 № 3857-XII. Відомості Верховної Ради України. [online] Доступно : <https://zakon.rada.gov.ua/laws/show/3857-12>
 18. Закон України «Про туризм» від 15.09.1995 № 324/95-ВР. Відомості Верховної Ради України. [online] Доступно : <https://zakon.rada.gov.ua/laws/show/324/95-%D0%B2%D1%80>
 19. Кифяк В. Ф. Стратегія розвитку територіальних рекреаційних систем: теорія, методологія, практика: монографія. Київ; Чернівці : Книги – XXI, 2010. С. 215-217.

20. Конституція України: станом на 1 верес. 2016 р. : відповідає офіц. тексту. Харків : Право, 2016. 82 с.
21. Концепція державної цільової програми розвитку туризму та курортів до 2022 року від 1.08.2013 № 638-р [online]. Доступно : <https://zakon.rada.gov.ua/laws/show/638-2013-%D1%80#n9>
22. Львівська область: природні умови та ресурси: монографія; за заг. ред. д-ра геогр. наук, проф. М. М. Назарука. Львів : Видавництво Старого Лева, 2018. 592 с.
23. Мальська М. П., Худо В. В. Туристичний бізнес: теорія та практика: навч. посіб. Київ : Центр учбової літератури, 2007. 424 с.
24. Мироненко Д. О., Кайнова С. М., Углова О. В. Малі міста України. [Львівська область : бібліогр. покажч.](#) М-во регіон. розвитку, буд-ва та житл.-комун. госп-ва України, Держ. наук. архітектур.-буд. б-ка ім. В. Г. Заболотного. Київ : [ДНАББ ім. В. Г. Заболотного](#), 2017. 663 с.
25. Мігущенко Ю. Проблеми та перспективи розвитку туристичної галузі Львівської області. *Ефективна економіка*, [online]. Доступно : <http://www.economy.nauka.com.ua/?op=1&z=4564>
26. Ніколаєв К. Д., Ісаєнко В. М. Екологізація туристичної галузі, її роль у зменшенні впливу на біорізноманіття та навколишнє середовище. *Агроекологічний журнал, спецвипуск*. К., 2009. С. 22–23.
27. Пікулик О. Б. Пріоритетні напрями розвитку транспортної системи Західного регіону України в умовах європейської інтеграції. *Науковий вісник Волинського національного університету ім. Лесі Українки*. 2008. № 7. С. 284-291. (Серія : Економічні науки).
28. Про затвердження стратегії розвитку туризму та курортів на період до 2026 року: Постанова Кабінету Міністрів України від 16.03.2017р. №168-р [online]. Доступно : <https://zakon.rada.gov.ua/laws/show/168-2017>
29. Смаль І. В. Основи географії рекреації і туризму: навч. посіб. Ніжин: Вид-во НДПУ імені Миколи Гоголя, 2004. 264 с.

- 30.Смаль І. В. Рекреація і туризм: короткий тлумачний словник термінів і понять. Ніжин: Вид-во НДПУ імені М. Гоголя, 2006. 80 с.
- 31.Статистичний щорічник Львівської області за 2020 рік. *Головне управління статистики у Львівській області*. Львів, 2021. 345 с.
- 32.Ступень М. Г., Березівська О. Й., Дудяк Р. П. Сучасний стан і перспективи розвитку туристично-рекреаційного потенціалу Львівської області. *Аграрна економіка*. 2019. Т. 12. № 1-2. С.32-37.
- 33.Топчієв О. Г. Суспільно-географічні дослідження: методологія, методи, методика. Одеса : Астропринт, 2005. 631 с.
- 34.Топчієв О. Г., Яворська В. В., Ніколаєва О. І. Географічні складові предметної області рекреаційно-туристичної діяльності. *Вісник Одеського національного університету*. Серія Географічні та геологічні науки. Том 21. Вип. 2(29). Одеса, 2016. С. 171-185.
- 35.Укр-інформ. Мультимедійна платформа. Туризм. [online]. Доступно : <https://www.ukrinform.ua/rubric-tourism>