

МІНІСТЕРСТВО ОСВІТИ І НАУКИ УКРАЇНИ
ЛЬВІВСЬКИЙ НАЦІОНАЛЬНИЙ АГРАРНИЙ УНІВЕРСИТЕТ
НАВЧАЛЬНО-НАУКОВИЙ ІНСТИТУТ ЗАОЧНОЇ ТА
ПІСЛЯДИПЛОМНОЇ ОСВІТИ
КАФЕДРА ГЕОДЕЗІЇ І ГЕОІНФОРМАТИКИ

ПОЯСНЮВАЛЬНА ЗАПИСКА
до кваліфікаційної роботи
бакалавра

(освітньо-кваліфікаційний рівень)

на тему **Відведення земельної ділянки для будівництва
готелю на території Зборівської ОТГ
Тернопільської області**

Виконав: студент, групи ЗВ-32 сп
Спеціальності 193 «Геодезія та землеустрій»
(шифр і назва напрямку підготовки, спеціальності)

Гльчук О.І.

(прізвище та ініціали)

Керівник: к.е.н., доцент Колодій П.П.
(прізвище та ініціали)

Рецензент:

ДУБЛЯНИ - 2021р

УДК 528.46

Відведення земельної ділянки для будівництва готелю на території Зборівської ОТГ Тернопільської області. – Ільчук О.І. Кваліфікаційна робота. Кафедра геодезії і геоінформатики. – Дубляни, Львівський національний аграрний університет, 2021.

42с. текст. част., 7 рис., 2 табл., 24 джерел списку літератури, мова українська.

Розкрито роль землеустрою у розвитку природо-ресурсного потенціалу та інвестиційної привабливості територій.

Застосовано правову та нормативно-технічну базу для відведення земельної ділянки для будівництва готелю на території Зборівської територіальної громади Тернопільської області.

Проведено визначення втрат сільськогосподарського виробництва від вилучення земель із складу земель сільськогосподарського призначення до складу земель не сільськогосподарського призначення.

ЗМІСТ

	Стор.
Вступ	6
1. Роль землеустрою у розвитку природо-ресурсного потенціалу та інвестиційної привабливості території	7
2. Характеристика об'єкту	14
3. Оцінка перспектив розвитку туристичної інфраструктури Зборівської міської територіальної громади	16
3.1 Оцінка перспектив розвитку туризму	16
3.2 Вибір місця розташування для будівництва готелю	18
4. Відведення земельної ділянки для будівництва готелю	20
4.1 Порухення землевпорядних дій про надання земельних ділянок ..	20
4.2. Складання проекту відведення земельної ділянки	20
4.3 Погодження та прийняття рішення про надання земельної ділянки ...	21
4.4 Оцінка розміру відшкодування втрат сільськогосподарського виробництва	22
5. Топографо-геодезичні роботи при відведенні земельних ділянок	23
5. 1. Перенесення меж земельної ділянки в натуру	24
5.2 Складання детального плану місцевості	27
5.3 Закріплення меж земельної ділянки.....	28
6. Охорона природи та навколишнього середовища	29
7. Охорона праці та захист населення у надзвичайних ситуаціях	30
7.1 Техніка безпеки при геодезичних спостереженнях і закладках геодезичних знаків	35
7.2 Особливості камеральних робіт	35
7.3 Захист населення у випадку надзвичайної ситуації (пожежа)	36
Висновки	39
Список використаної літератури	40

ВСТУП

Природо-ресурсний потенціал території є важлива основа в організації землекористування територіальних громад. Завдяки розробкам проектів землеустрою є можливість його активного використання для залучення зовнішніх і внутрішніх інвестиції забезпечуючи при цьому раціональне використання та охорону земельних ресурсів територіальних громад.

У структурі природо-ресурсного потенціалу значне місце відіграють рекреаційні ресурси, які в сучасному суспільстві активно використовують для організації відпочинку, лікування й туризму. Територія Тернопільщини та зокрема Зборівської територіальної громади є щедро забезпечена водними ресурсами у поєднанні з горбистим рельєфом здавна приваблює любителів активного туризму. У зв'язку з цими факторами Зборівська територіальна громада має намір розвивати відпочинкову інфраструктуру шляхом будівництва місць зупинки на тривалий час для туристів а саме готелів, мотелів тощо.

У даній кваліфікаційній роботі обґрунтовано роль проектів землеустрою у системі раціонального використання природо-ресурсного потенціалу рекреаційних ресурсів. Адже проекти землеустрою спрямовані не лише на задоволення потреб окремих землекористувачів але й на охорону земель та навколишнього середовища в процесі використання земель незалежно від цільового їх призначення. Перспективи розвитку рекреаційного комплексу полягають у залученні додаткових інвестицій в оновлення інфраструктури, що працює на потреби рекреаційного комплексу так і територіальної громади в цілому.

В процесі виконаної роботи опрацьовано процес відведення земель для будівництва готелю, розроблено матеріали для відведення земельної ділянки на території Зборівської об'єднаної територіальної громади,.

1. РОЛЬ ЗЕМЛЕУСТРОЮ У РОЗВИТКУ ПРИРОДО-РЕСУРСНОГО ПОТЕНЦІАЛУ ТА ІНВЕСТИЦІЙНОЇ ПРИВАБЛИВОСТІ ТЕРИТОРІЙ

Проведення адміністративної реформи створили нові предумови економічних відносин на місцевому рівні. Повноваження, які передані об'єднаним територіальним громадам мають стати головним інструментами у розвитку товарно-грошових відносин, форм господарювання та гарантією збалансованого розвитку територій.

Відповідно до Закону України від 28.04.2021 № 1423-IX [6] передається значна кількість повноважень та обов'язків які пов'язані із розвитком територіальних громад, забезпечення раціонального використання земель, охорони земельних ресурсів та забезпечення збалансованого розвитку їх територій. Зокрема в межах територіальної громади має бути комплексний план розвитку територі.

Розвиток суспільних відносин та територіальних громад завжди пов'язаний із землею, яка і сьогодні залишається основою життєзабезпечення та джерелом суспільного добробуту.

Головним критерієм оцінки майбутньої ефективності планів розвитку територій є оцінка можливостей створення запланованих заходів та оцінки його впливу на навколишнє середовище, а також забезпечення подальшого збалансованого розвитку землекористування та економічного росту (добробуту) територіальної громади. Поряд з реалізацією плану розвитку необхідно забезпечити таку систему земельних відносин яка забезпечить рівність всіх суб'єктів прав власності на землю.

Одним з основних інструментів державного управління в напрямку забезпечення використання й охорони земельних ресурсів є землеустрій, що описаний в Законі України № 858-IV «Про землеустрій». Можливості цього закону охоплюють широкий діапазон проектних землепорядних розробок (проектів, схем) як загальнодержавного так регіонального та локальних рівнів

щодо використання та охорони земель, з метою створення сприятливого інвестиційного середовища для формування конкурентоспроможного землекористування.

В умовах новостворених об'єднаних територіальних громад порушилась концепція старих схем і проектів землеустрою, які були зосереджені на розвитку території сільської ради. Сьогодні територіальні громади це значні за площею території які мають більше повноважень а поряд з тим і більше відповідальності та завдань що потребують нагального вирішення. Однак всі завдання, які стоять перед громадами так чи інакше пов'язані з використанням їх земельних ресурсів. Серед важливих завдань окрім раціонального використання земель є створення умов для залучення інвестицій.

Опираючись на Закон України „Про землеустрій”, є можливість посилити ефективність прийняття рішень у сфері управління земельними ресурсами. Якщо в період реалізації державної земельної політики більшість територій які мали прямий і опосередкований стосунок до земель природно-заповідного фонду, рекреаційного та історико-культурного призначення створювали додаткові труднощі в системі управління земельними ресурсами громад, то сьогодні це може бути інвестиційним бонусом майбутнього залучення інвестицій у сфері туризму.

Ефективність управління земельними ресурсами територіальної громади набирає особливої актуальності в контексті ринкової економіки, і сьогодні вже недостатньо що тисячі гектарів орних земель громади є у власності громадян. Сьогодні важливо яка ефективність, якість та ошадливість господарювання на цих землях та скільки на цьому заробляє громада. Важливим аспектом є подолання кризових явищ таких як надмірна розораність земель сільськогосподарського призначення як наслідок поступове виснаження ґрунтів; поступове знищення інфраструктури через брак коштів; врата працездатного населення у зв'язку з безробіттям. Всі ці

питання опосередковано пов'язані із землеустроєм землекористування територіальної громади.

Щоб подолати кризові явища у землекористуванні, потрібно розробляти ряд заходів, які будуть спрямовані на:

- непорушність прав власності та користування землею для всіх форм власності, що включає також обгрунтовану політику оподаткування землі;
- розвивати орендні відносини у межах територіальної громади;
- створювати локації для залучення інвестицій у землі різного цільового призначення;
- налагодити ефективний контроль на використання земель сільськогосподарського призначення, зокрема щодо андмірного їх використання;
- підвищити ефективність використання земель населених пунктів;
- налагодити моніторинг за використанням земель та охорону навколишнього середовища тощо [21];

Забезпечуючи ефективне управління земельними землями різних категорій призначення необхідно підійти обгрунтовано до їх розміщення, глибоко і всесторонньо вивчити умови їх функціонування, зокрема комплексно оцінити їхнє місця у системі природокористування та визначити критерії і норми користування цієї частини землекористування територіальної громади. Для цього насамперед необхідно розв'язати наступні завдання:

- визначити найбільш оптимальне розміщення земельного ресурсу чи його частини (діляки, групи ділянок, масиву чи групи масивів);
- забезпечити раціональну організацію територій;
- встановити оптимальні норми функціонального навантаження;
- визначити ризики в наслідок впливу сформованих територій на навколишнє середовище.

Організація використання земельних ресурсів має бути узгоджена із природоохоронними заходами, які спрямовані на збереження і відновлення

екосистеми, що фактично важко реалізувати без належного правового забезпечення. Адже охорона земель є невідомою частиною земельно-правового регулювання сфери земельних відносин.

Отже, за такого підходу можна сподіватись певного економічного та соціального прогресу в межах кожної окремо взятої територіальної громади. Проекти землеустрою визначають певний баланс між природними умовами (клімат, рельєф, просторові умови) і економічними можливостями (людські ресурси, природні ресурси, традиційні галузі і таке інше), щоб забезпечити розвиток суспільного виробництва, створювати сприятливі умови для економічного розвитку громади. Важливе в цьому аспекті це саме правильно визначити природо-ресурсний потенціал та визначити напрями його розвитку.

Природно-ресурсний потенціал території — це сукупна продуктивність природних ресурсів, предметів споживання та засобів виробництва, що відображається у їх загальній споживній вартості. А отже він здатний задовольняти потреби суспільства через використання природних ресурсів в усіх ключових напрямках серед яких енергія, сировина, забезпечення здійснення різноманітних видів господарської діяльності

Проведення землеустрою територій землекористувань має значний вплив на природо-ресурсний потенціал цих територій, що підтверджується статтею 2 ЗУ «Про землеустрій» а саме частина друга передбачає призначення землеустрою як інструменту прогнозування, організації та планування використання та охорони земель на всіх рівнях організації території з метою створення просторових умов які будуть відповідати критеріям оптимальності з позиції еколого-економічного використання земель шляхом впровадження нових форм організації землекористування, його структури та розміщення земельних угідь. Важливо також відзначити, що незважаючи на внесення таких важливих змін які можна провести шляхом проведення землеустрою одним із його незмінних завдань є збереження природних ландшафтів та покращення всіх окремих його природних

складових (родючості ґрунтів, рекультивації порушених земель і малопродуктивних угідь усунення негативних проявів ерозії, засолення, закислення, заболочення) та захист від різних типів забруднення та запобігання іншим негативним явищам. А головною метою в результаті завершення рішень із землеустрою є досягнення створення умов сталого землекористування із певним режимом використання земель (обмеженнями та обтяженнями) що дозволять забезпечити охорону земельних ресурсів різного цільового призначення.

Важливо відзначити, що який би природно-ресурсний потенціал небув залучений в систему народогосподарського комплексу використання природних ресурсів найважливішим критерієм його оцінки є вміння брати найменше (споживати), а отримувати максимальну віддачу, тобто не приносити відчутної шкоди природно-територіальному комплексу територіальної громади.

Щоб приймати ефективні рішення упровадячи землеустрій території необхідно розуміти що природоресурсний потенціал – дійсність, поряд з сукупністю економічних відношень, що складаються на базі його використання. Важливо пам'ятати, що природно-ресурсний потенціал є природний комплекс території як системи є те, що він становить природний комплекс, де присутній тісний взаємозв'язок усіх компонентів, що його складають. Зміни в одному з них викликають відповідні зміни в іншому, й навпаки.

Також тажво зберегти компонентну структуру природно-ресурсного потенціалу — а саме внутрішні та міжвидові співвідношення природних ресурсів. Поряд з цим функціональна структура природно-ресурсного потенціалу відображає класифікацію природних ресурсів за їхньою здатністю до консолідації комплексів та участі в поділі праці в територіальному аспекті, (що втілюється в господарській спеціалізації окремих територій).

В сьогоднішніх умовах раціональне використання та охорона природно-ресурсного потенціалу є актуальною проблемою сучасності не лише в Україні алей в світовому масштабі.

З позиції землеустрою територій громад та організації раціонального використання їх земель окрім Закону України «Про землеустрій» важливе місце займають інші закони, законодавчі та нормативні документи України такі як Земельний кодексу України, Закон України «Про охорону навколишнього природного середовища», Закон України «Про екологічну мережу України» «Про дежавний земельний кадастр» та інші. Їхня головна мета вцілому може бути визначена як досягнення раціонального та збалансованого використання земельних та природних ресурсів з метою забезпечення високих показників у соціальній та еконічній сферах.

Зокрема методами досягнення цих результатів у ЗУ «Про охорону навколишнього природного середовища» це розрока і здійснення державних цільових та інших екологічних програм, здійснення освітнього і вихованого процесів в галузі охорони навколишнього природного середовища а також проведення наукових досліджень, що концептуально висвітлено статтях 6, 7 та 8 цього закону.

В основі Земельного кодексу головним стержнем проглядаєть гарантування прав власників і землекористувачів методи та спосови регулювання земельних відносин, що висвітлено у розділі повноважень різних гілок влади , прав н землю та у главах присвячених регулювання використання земель всіх категорій її призначення.

Важливим елементом в сучасному землеустрої сьогодні є врахування екологічної мережі України в тому числі «Смарагдової мережі», яка має важливе місце у збереженні природи не лише в межах України але й Європи в цілому. Національна мережа поєднує в собі землі різного цільового призначення проте обєднує їх в одне ціле території які забезпечують

збереження найбільш цінних для даного регіону складових ландшафтного біорізноманіття, зрештою складові екомеріжі описані у статті 5 цього закону.

Не менш важливим є закон «Про державний земельний кадастр» адже без організації обліку кількості та якості земель та реєстрації прав на землі буде неможливо здійснити ні землеустрій ні охоронні заходи ні контроль за використанням земельних і природних ресурсів.

В цілому можна констатувати, що одним із інструментів активізації земельних відносин є виконання проектів землеустрою на території громади. Адже це процес вибору обдуманого способу раціонального використання земельних та природних ресурсів, що надзвичайно важливо у сучасних ринкових умовах. Повноцінне та якісне використання природоресурсного потенціалу в умовах ринку практично нереальне якщо не буде необхідних інвестицій зокрема таких як будівництво готельних комплексів, створення інфраструктури в зонах відпочинку (пішохідні доріжки, стежки, стоянки, магазини, заправки, дороги, залізниці,) та інше. А отже будь яке рішення щодо розвитку територіальної громади має увязуватись із загальною концепцією просторового її розвитку яка формується у проектах землеустрою щодо довгострокового перспективного використання земель територіальної громади. Також цей процес не може бути реалізований виключенням та наданням земельних ділянок.

2. ХАРАКТЕРИСТИКА ОБ'ЄКТУ

Зборівська міська територіальна громада розміщена у Тернопільському районі Тернопільської області. Територія громади створена : 29 жовтня 2017 року, у північно-західній частині Тернопільської області на межі із Львівською областю (рис. 2.1) і станом на 1 вересня 2021 року до складу Зборівської міської територіальної громади входить 53 населених пункти загальною площею 471,0 км² де проживає станом на 01.01.2021 року 19262 населення з них 6594 міських жителів

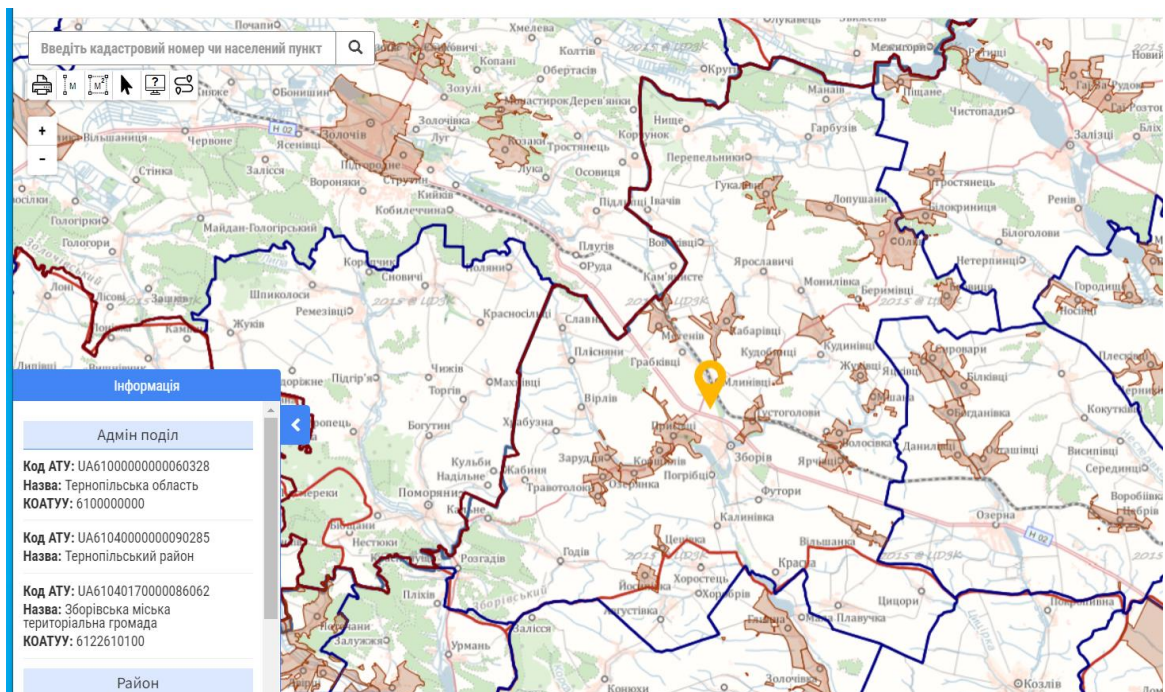


Рисунок 2.1 – Зборівська міська територіальна громада [18]

Зборівська територіальна громада забезпечена розгалуженою дорожньою мережею. Де важливе транспортне з'єднання є з обласним центром за рахунок дороги загальнодержавного значення Львів-Тернопіль, а також є залізнична станція в с. Ярчівці та у с. Млинівці.

Громада розташована у зхідній частині Подільської височини, на півночі де смуга складає Товтр шириною від 3 до 15 км. Поверхня територіальної громади характеризується як плоскохвиляста лесо-ва рівнина.

В межах території громади переважає рослинність Лісостепової зони де види рослин і тварин притаманні лісовим природним комплексам, однак їх площа коливається близько 15% площі. Серед лісів переважають дубові, а також є незначна кількість грабово-дубових лісів та відсутні породи бука.

Значним цінним природним ресурсом територіальної громади є наявність розгалуженої мережі об'єктів водного фонду. Зокрема це річка Стрипа протяжністю 145 км яка формується з об'єднання з русел Головної Стрипи, Західної Стрипи, Східної Стрипи, Вовчовецької Стрипи та поповнюється притоками малих річок Восушки, Вільховець Студенка та інших потічків. Це вплинуло на формування на річках та створення у притоках понад десятків ставків.

Грунтові умови на території є сприятливими для вирощування районованих сільськогосподарських культур, проте ґрунти які розміщені на схилах під час інтенсивних опадів або в процесі інтенсивного таяння снігу, не встигають поглинати надлишкову вологу і виникають прояви водної ерозії.

Потенційними об'єктами для поживлення економічної діяльності, зокрема туристичної, також є в смт Заложичі — будинок природи, замок 1516 року та істричні події пов'язані із гетьманом України Б. М.Хмельницьким якому поставлено пам'ятник у Зборові.

Щодо надр на території громади то тут промислове значення мають піски, вапняки, мергелі, поклади бурого вугілля та торфу, крім того є поклади які ще активно не задіяні в економіці громади, зокрема сірко-водневі води та лікувальні грязі.

Територія є привабливим місцем відпочинку для мешканців великих міст, які активно цікавляться полюванням та риболовлю. Інфраструктура відпочинкових комплексів, готелів, мотелів розвинута недостатньо.

3. ОЦІНКА ПЕРСПЕКТИВ РОЗВИТКУ ТУРИСТИЧНОЇ ІНФРАСТРУКТУРИ ЗБОРІВСЬКОГО МІСЬКОЇ ТЕРИТОРІАЛЬНОЇ ГРОМАДИ

3.1 Оцінка перспектив розвитку туризму

За останні десятиліття в Україні культивується розвиток внутрішнього туризму як способу відпочинку так і способу поживлення економіки територіальних громад. Тому туризм став частиною стилю життя більш як третини людства і Україна в цьому питанні страється триматись на рівні. Однак бажання отримати кошти туриста без створення відповідної інфраструктури є фактно не можливим. Як наслідок наш громадянин спрямований головним чином на закордонний відпочинок або відпочинок у великих туристичних центра (міста обласного рівня, великі гіськолижні курорти тощо) а це означає втрату капіталу для громад які мають потужний рекреаційний потенціал зокрема такий як у Зборівської територіальної громади.

У зв'язку з цим одним із важливих завдань територіальної громади з позиції покращення економічної та соціальної ситуації є рішення проблем освоєння потенціалу рекреаційних територій, шляхом розвитку туризму.

Значення туризму як місцевої так і для регіональної економіки можна сформулювати так:

- приріст надходжень до бюджету;
- підвищення попиту на місцеві товари та послуги, внаслідок чого створюються додаткові робочі місця та місцева торгівля;
- відродження місцевих традицій, фольклору та народних промислів;
- притік інвестицій в інфраструктуру території громади;
- поліпшення транспортного зв'язку;
- залучення коштів державних програм для запровадження екологічних програм щодо охорони довкілля.

В межах територіальної громади є значний потенціал для рекреаційного туризму зокрема це коли є пересування людей у вільний час з метою відпочинку, необхідного для відновлення фізичних і моральних сил людини. Треба відразу відзначити що цей вид туризму є у багатьох країнах світу найбільш розповсюдженим і масовим. Адже для нього основою потрібні лише рекреаційні ресурси та місце де турист може затриматись протягом короткого періоду (до трьох днів). Рекреаційних ресурс в межах громади є найбільш насичений водними ресурсами та пагорбами із невеликими лісовими масивами. Їхня роль у формуванні і розвитку майбутнього туризму в громаді постійно підвищується, особливо з еколого-географічної точки зору.

Необхідно відзначити, що рекреаційний туризм можна умовно розділити на два типи а саме туристсько-оздоровчий та пізнавально-туристський. Оцінюючи рекреаційні ресурси на основі пофакторної оцінки кожної зі складових: рельєфу, водних об'єктів, рослинного покриву, унікальних природних лікувальних ресурсів, історико-культурного потенціалу тощо можемо вважати що територія громади має добре забезпечення для всіх типів.

Для кожного типу є свій вид необхідних рекреаційних ресурсів, а саме для першого типу це - кліматичні фактори у поєднанні з джерелами мінеральних вод і лікувальних грязей створюють сприятливі умови для формування курортного комплексу, а для другого ще додатково історико-культурний потенціал.

Релізація програми розвитку туризму на території громади може стати концептуальною базою, на якій надалі можна буде розробити довгострокову програму залучення потенційних інвесторів для розвитку рекреаційного туризму та стимулюватиме ефективне використання наявних рекреаційних ресурсів.

3.2 Вибір місця розташування для будівництва готелю

Вивчаючи територіальні можливості Зборівської міської територіальної громади головною метою стало вибрати основні критерії оцінки оптимального вибору будівництва готелю який буде частиною комплексу на ділянці площею близько 2,0 гектарів.

При виборі місця були застосовані критерії вибору а саме

- можливість організації транспортного сполучення;
- рівновіддаленість до основних туристичних пунктів в межах територіальної громади;
- масив площею в межах двох гектарів наявність земельних для організації готельного комплексу.
- наявність обтяжень на ділянці
- можливість підключення до електромережі та інших комунікацій

Зваживши на попередньо запропоновані масиви (рисунок 3.1), обрані критерії та дані земельно-кадастрової інформації.

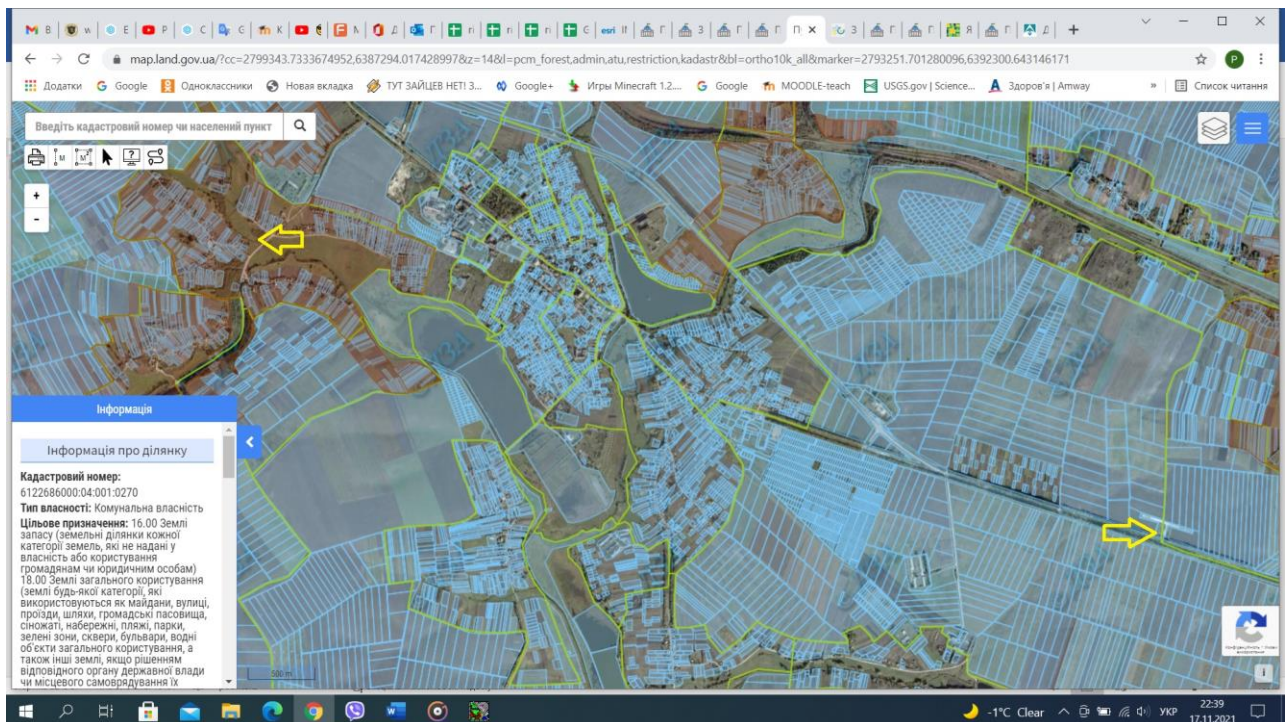
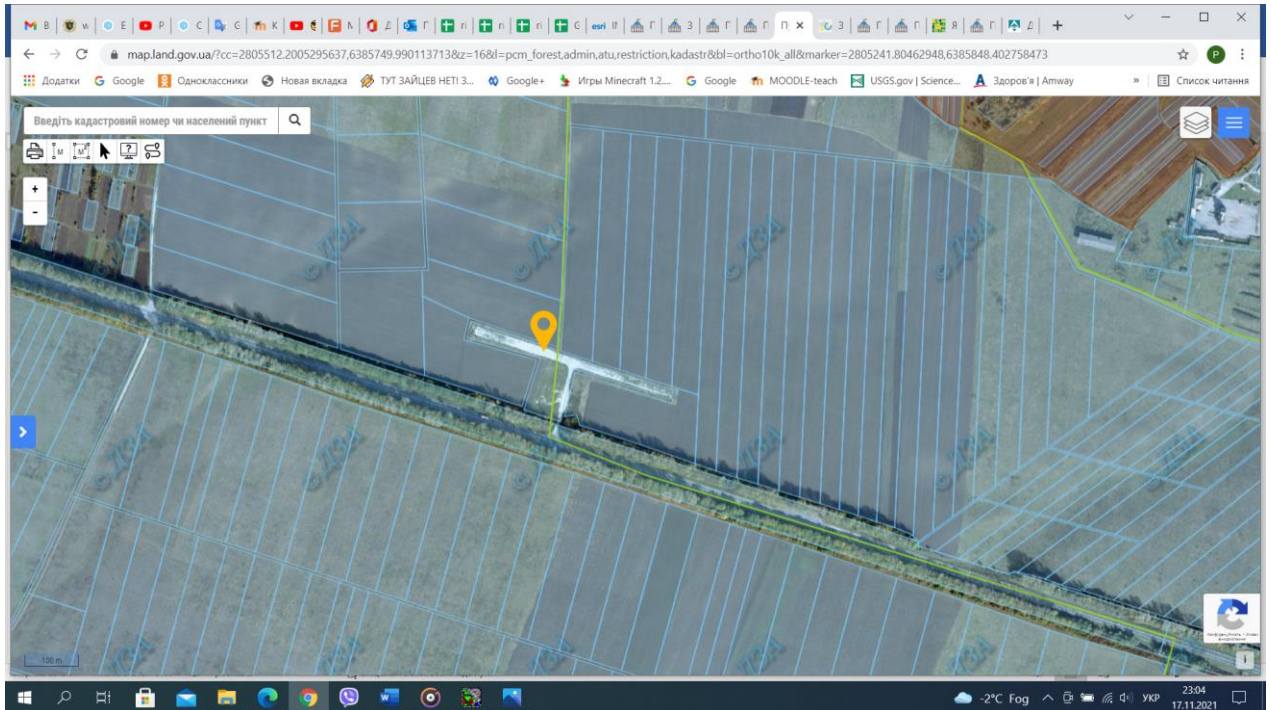


Рисунок 3.1 – Пропозиції місця розташування ділянок для відведення

Визначено оптимальним рішення розміщення готелю і комплексу навколо нього неподалік дороги обласного значення Львів-Тернопіль із земель запасу територіальної громади (рис. 3.2).



Вибір такого рішення обґрунтований в першу наявністю земельного масиву непридатного для сільськогосподарського виробництва (сильно деградовані ґрунти), які знаходяться в землях запасу, наявністю можливості організації короткого доїзду до шляхів сполучення обласного значення.

4. ВІДВЕДЕННЯ ЗЕМЕЛЬНОЇ ДІЛЯНКИ ДЛЯ БУДІВНИЦТВА ГОТЕЛЮ

4.1 Початок землевпорядних дій про надання земельних ділянок

Спираючись на статтю 40 Земельного кодексу процедура відведення земельної ділянки розпочинається із звернення до органів самоврядування, на основі рішення про дозвіл на відведення ділянки розробляється землевпорядна проектна документація. Проект відведення земельної ділянки розробляється проектною організацією яка має ліцензію на виконання землевпорядних робіт на підставі влучення у її штаті сертифікованого інженера землевпорядника.

4.2 Складання проекту відведення земельної ділянки

Умови і терміни виконання проектних робіт щодо відведення земельної ділянки визначаються договором, укладеним замовником з виконавцем цих робіт.

Замовник укладає угоду із проектною організацією чи ФОП на виготовлення проекту землеустрою щодо відведення земельної ділянки на основі рішення про надання дозволу на розробку такого проекту та затверджує технічне завдання на виготовлення проекту відведення.

Проект землеустрою щодо відведення земельної ділянки повинен включати:

- клопотання на розробку проекту відведення ;
- пояснювальну записку;
- рішення про надання дозволу на розробку проекту відведення;
- технічне завдання ;
- розбивочне креслення;
- кадастровий план;
- висновки про наявність бмежень та обтяжень;

- юридичні документи.

Оформлення технічної документації відбувається у програмному забезпеченні Digitals. В результаті опрацювання просторових даних геодезичних вимірів отримуємо кадастровий план земельної ділянки (рис4.1) на якому вказано межі і конфігурацію земельної діляки яка відкводиться.

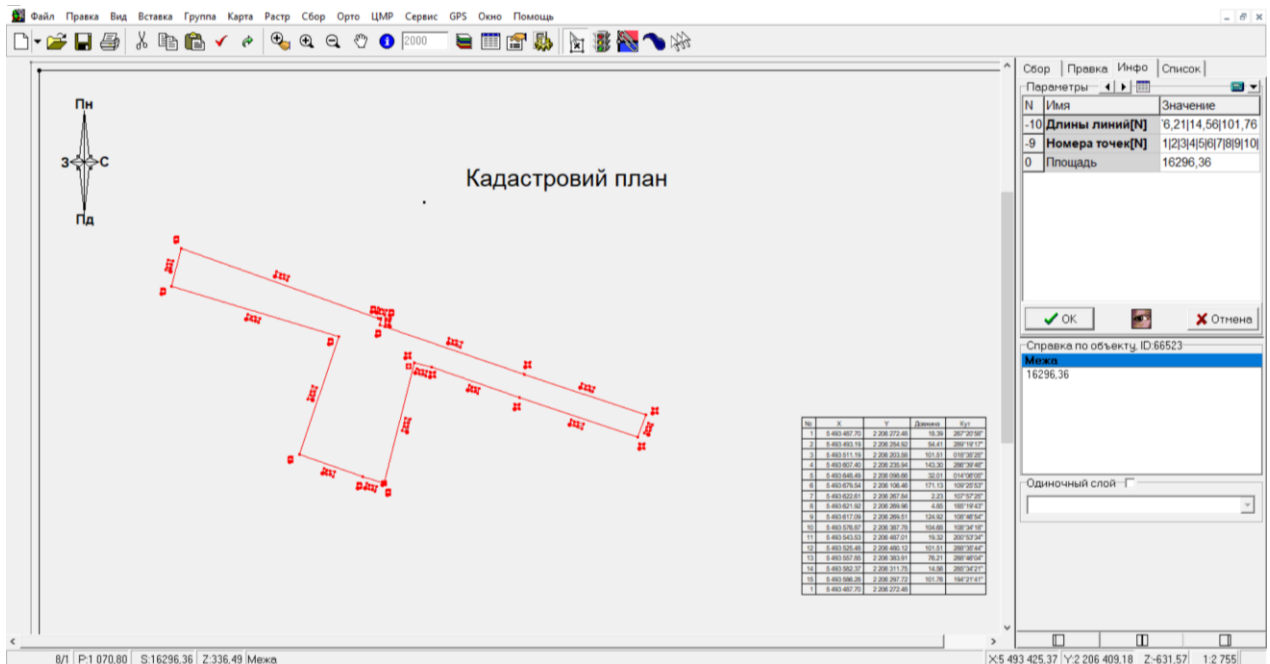


Рисунок 4.1 - Кадастровий план ділянки яка відводиться

4.3 Погодження та прийняття рішення про надання земельної ділянки

Проект відведення земельної ділянки після попереднього погодження із замовником відповідно до постанови Кабінету Міністрів України від 31.08.2016 № 580 [23] надсилається на екстериторіальне погодження. Застосовуючи систему електронного документообігу яка ведеться Головним управлінням Держгеокадастру Тернопілької області матеріали надсилаються до випадкового органу Держгеокадастру який протягом наступного робочого дня здійснює погодження проекту землеустрою та передає зворотні матеріали, відповідно до п. 5 «Постанови». Отримання позитивного висновку дозволяє передати проект землеустрою до органів місцевого самоврядування на затвердження.

4.4 Оцінка розміру відшкодування втрат сільськогосподарського виробництва

В умовах коли проходить процес відведення земельної ділянки сільськогосподарського призначення для подальшої її зміни використання для не сільськогосподарського призначення відповідно до статті 207 Земельного Кодексу України визначаються втрати сільськогосподарського виробництва відповідно до Постанови КМУ №1279 від 17.11.1997 р. [17] яка визначає порядок визначення таких втрат.

$$P_v = P_d \times N_v \times \frac{B_d}{B_o} \times K_{int} \quad (4.1)$$

де P_v – втрати с.-г. виробництва (тис. грн);

P_d – площа земельної ділянки с.-г. угідь (га);

N_v – норматив втрат с.-г. виробництва, (тис. грн);

B_d – бал бонітету ділянки с.-г.угідь, що вилучається;

B_o – бал бонітету с.-г. угідь по області,

K_{int} – коефіцієнт інтенсивності використання с.-г. угідь.

В нашому випадку відшкодування втрат матиме наступні вихідні дані площа 1,6296 гектара; норматив втрат с.-г. виробництва згідно «Порядку ...» [17] складає 100,4; ґрунт на ділянці темно-сірий опідзолений сильнозмитий середньосуглинковий із балом бонітету 17; середній бал бонітету по ґрунтах Тернопільської області 52; коефіцієнт інтенсивності який розраховується як відношення диферен

ціального доходу оцінки ріллі Зборівського землеоцінного району, диференціального доходу оцінки ріллі по Тернопільській області і складає 1,32. Власникам землі а це землі комунальної власності Зборівської міської територіальної громади відшкодовуються збитки, заподіяні внаслідок вилучення земель із сільськогосподарського призначення у землі не

сільськогосподарського призначення. В результаті отримаємо наступний розмір втрат сільськогосподарського виробництва:

$$P_v = 1,6296 \times 100,4 \times \frac{19}{52} \times 1,32 = 80,916$$

За результатами розрахунку 80 тисяч 916 гривень втрат сільськогосподарського виробництва за вилучення земельної ділки площею 1,63 гектара. Кошти які компенсуються за вилучення ділянки сільськогосподарського призначення будуть надходити до бюджету Зборівської територіальної громади.

5. ТОПОГРАФО-ГЕОДЕЗИЧНІ РОБОТИ ПРИ ВІДВЕДЕНІ ЗЕМЕЛЬНИХ ДІЛЯНОК

5.1. Перенесення меж земельної ділянки в натуру.

Одним із невідємних елементів у процесі відведення земельних ділянок є геодезична складова землевпорядних робіт це роботи щодо перенесення меж земельної ділянки в натуру.

Щоб її здійснити використовують наступне забезпечення матеріалами:

- каталог координат пунктів полігонометрії в межах територіальної громади ;
- планово - картографічні матеріали масштабу 1:500... 1:2000.

Місцеположення меж землекористування встановлюються на місцевості в присутності представника землекористувача та узгоджуються з сусідніми суміжними землекористувачами. В подальшому землевласникові здаються на збереження межові знаки, згідно опису їх в акті встановлення та узгодження меж.

Винесення кутів повороту меж ділянки виконуються з точок теодолітного ходу, прокладеного під час горизонтальної зйомки методом полярних координат тобто визначаючи кут та довжини ліній з використанням електронного тахеометра.

Координати кутів повороту межі обчислюються державній системі координат УСК 2000.

При винесенні в натуру меж земельної ділянки складається акт винесення в натуру меж земельної ділянки, який підписується землевпорядником місцевої громади та замовником та вконавцем.

Прив'язка точок знімальної основи (рис.5.1) виконана до пунктів полігонометрії пп. 1517, пп 5328 із точністю теодолітних ходів яка вимагається згідно "Інструкції по топозйомках в мастабах 1:500,..... 1:5000"[13].

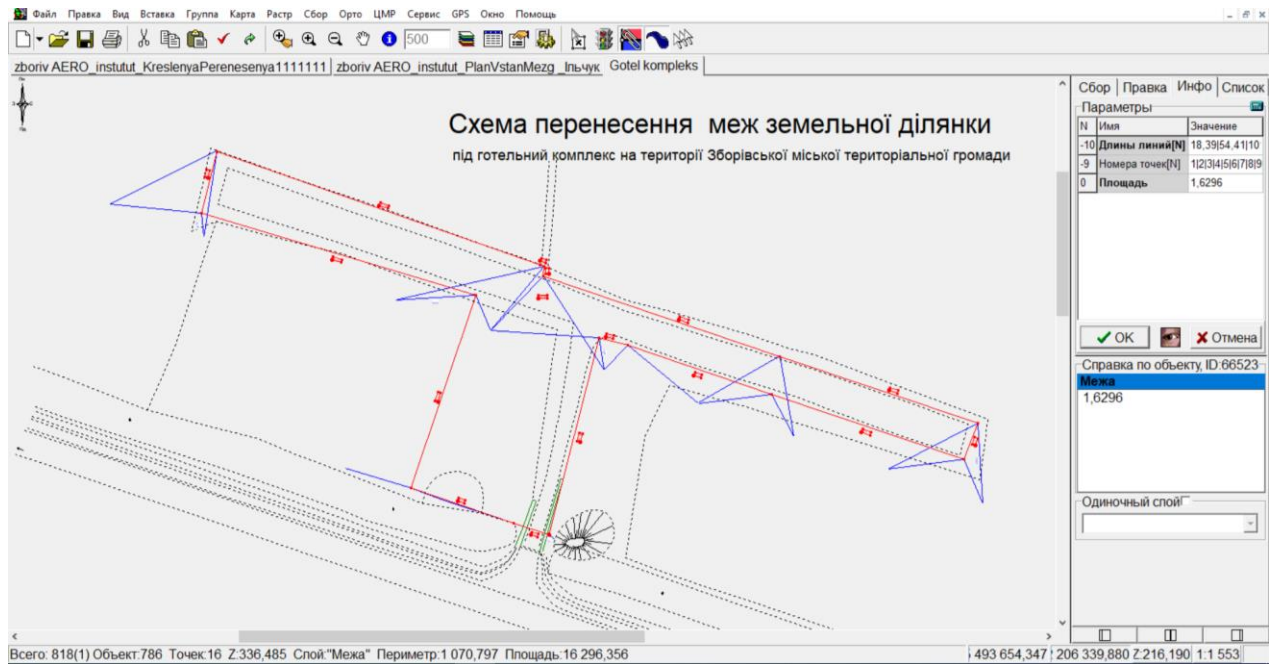


Рисунок 5.1 - Схема перенесення проекту в натуру

Для винесення в натуру буде використано геодезично основу (пункти полігонометрії) з прив'язкою до стовпів ЛЕП. Координати пунктів геодезичної основи приведено в таблиці 3.1.

Таблиця 5.1. -Каталог координат пунктів геодезичної основи.

№	Координати, м	
	X	Y
1.	5 493 653,306	2 206 052,656
2.	5 493 636,536	2 206 100,108
3.	5 493 621,697	2 206 148,100
4.	5 493 605,159	2 206 195,629
5.	5 493 589,702	2 206 243,544
6.	5 493 569,995	2 206 299,883
7.	5 493 553,496	2 206 347,368
8.	5 493 536,965	2 206 394,944
9.	5 493 520,873	2 206 442,346

Координати проектних точок кутів повороту меж земельних ділянок, що виміряні графічно з допомогою програмного забезпечення DIGITAL показано в таблиці 3.2

На розмічувальному кресленні в масштабі 1:2000 нанесені за координатами точки розмічувальної основи та проектні точки ділянок землі, які необхідно перенести в натуру, зображено спосіб винесення та вказано розмічувальні елементи: кути та довжини ліній.

Таблиця 5.2. – Каталог координат проектних точок.

№	Координати, м	
	X	Y
1	2	3
1	5 493 487,703	2 206 272,481
2	5 493 493,188	2 206 254,924
3	5 493 511,190	2 206 203,580
4	5 493 607,400	2 206 235,940
5	5 493 648,490	2 206 098,660
6	5 493 679,540	2 206 106,460
7	5 493 622,610	2 206 267,840
8	5 493 621,923	2 206 269,961
9	5 493 617,090	2 206 269,510
10	5 493 576,870	2 206 387,780
11	5 493 543,530	2 206 487,010
12	5 493 525,480	2 206 480,120
13	5 493 557,850	2 206 383,910
14	5 493 582,370	2 206 311,750
15	5 493 586,280	2 206 297,720

5.2 Складання детального плану місцевості

В комплект проекту землеустрою щодо відведення земельної ділянки входить детальний план місцевості де відображається топографічне знімання на ділянці а також всі комунікації які проходять на території. Такий матеріал дозволяє у майбутньому проводити детальне планування місцевості. За результатом геодезичних вимірювань електронним тахеометром набрано достатню кількість точок (пикетів), які в процесі опрацювання в програмному середовищі DigitalS створено детальний план ділянки (рис. 5.2 та 5.3)

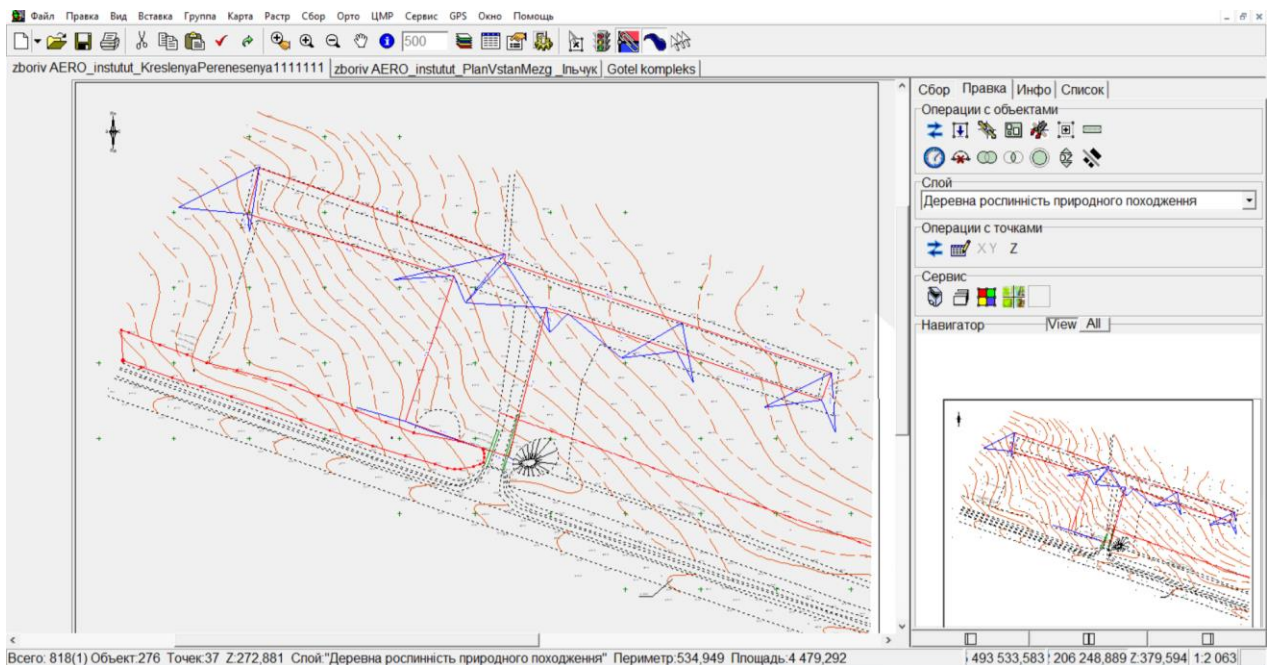
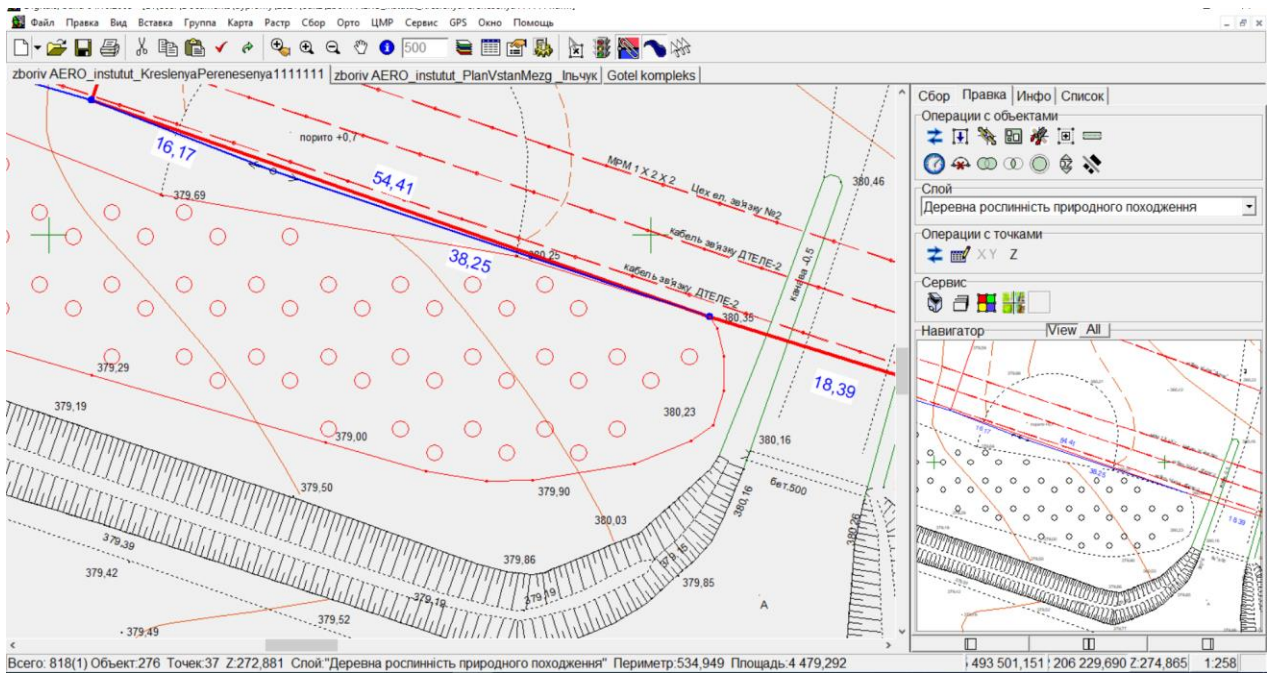


Рисунок 5.2. – Детальний план території

Як бачимо з рисунка 5.2. в масштабі зменшеного зображення можна побачити лише загальну ситуацію на ділянці (рельєф та межі) про в збільшеному масштабі ми можемо побачити всі елементи які присутні в межах діляки та їх розміщення (рисунок 5.3). Адже на такому плані показано не лише де є об'єкти а також їх змістовне навантаження (яка комунікація і кому належить)



5.3 Фрагмент детального плану земельної ділянки із відображеними комунікаціями

5.3. Закріплення меж земельної ділянки

Знаки для закріплення меж ділянок виготовляють довжиною не менше одного метра і товщиною не менше 0.1 м, (часто використовують бетонні металокопії) на яких пишуть номер точки і ділянок на межі яких буде поставлено цей знак.

На деяких знаках підписи роблять з трьох, чотирьох сторін для випадків коли в даній точці сходяться межі деяких полів і ділянок.

Для довготривалого закріплення межовий знак може зберігатися у землі а зверху залишається знак короткострокового зберігання (колики , арматура тощо).

6. ОХОРОНА ПРИРОДИ ТА НАВКОЛИШНЬОГО СЕРЕДОВИЩА

Охорона довкілля та захист його від забруднень – одна з найважливіших глобальних проблем сучасності.

Зважаючи на це в Україні щорічно впроваджуються різноманітні природоохоронні заходи. В Україні є прийнято значний перелік законодавчих документів які регулюють використання та охорону земель та природних ресурсів серед яких Закон України "Про природно-заповідний фонд України", Закон України "Про охорону атмосферного повітря" , Земельний кодекс України, Закон України "Про тваринний світ", Лісовий кодекс України, Кодекс України про надра, Закон України "Про пестициди та агрохімікати", Водний кодекс України , Закон України "Про поводження з радіоактивними відходами", постанова КМУ «Про створення Державного фонду стимулювання і фінансування заходів з охорони навколишнього природного середовища», Закон України «Про національний екологічний фонд» та багато інших.

У сфері проведення робіт із землеустрою територій найбільш впливовими є Закон України «Про охорону навколишнього природного середовища» [9], «Про землеустрій» [7], «Про екологічну мережу України» [8] та Земельний кодекс України [12], які регламентують організацію використання земельних та природних ресурсів на принципах раціонального використання та охорони земель.

Важливим елементом у забезпеченні охорони земельних ресурсів є контроль за використанням та охороною земель який визначає 32 глава Земельного Кодексу України. Порядок здійснення державного контролю за використанням та охороною земель встановлюється законом.

Державний контроль за використанням та охороною земель здійснюється уповноваженими органами виконавчої влади по земельним ресурсах, а за додержанням вимог законодавства про охорону земель –

спеціально уповноваженими органами з питань екології та природних ресурсів.

Згідно ст.. 189 Земельного кодексу України [12] самоврядний контроль за використанням та охороною земель здійснюється сільськими, селищними, міськими, районними та обласними радами.

Стаття 190 Земельного кодексу України визначає положення про громадський контроль за використанням та охороною земель, який здійснюється громадськими інспекторами, які призначаються відповідними органами місцевого самоврядування і діють на підставі положення, затвердженого центральним органом виконавчої влади по земельним ресурсам.

Здійснення державного контролю за використанням і охороною земель має своїм завданням забезпечити дотримання всіма державними та громадськими органами, а також підприємствами, установами, організаціями і громадянами вимог законодавчих і нормативних актів, що регулюють земельні відносини, і включає систему правових, організаційних, економічних заходів, спрямованих на раціональне використання та охорону земель.

Найважливішими загальнодержавними заходами по використанню та охороні земель є:

- правове та нормативно-методичне забезпечення оптимального використання земельних ділянок, в тому числі консервації деградованих, малопродуктивних і техногенно-забруднених земель, які перебувають у приватній власності;
- стандартизація у галузі охорони земель, у тому числі встановлення технологічних нормативів навантажень у процесі використання земель та нормативів показників деградації ґрунтів;
- нормативно-методичне забезпечення встановлення оптимального співвідношення земельних угідь у різних регіонах;

- створення автоматизованої системи збирання, збереження і використання інформації про кількісний та якісний стан земельних ресурсів і оцінки земель для потреб прогнозування, планування та проектування;
- розподіл земель за їхньою придатністю для використання; обґрунтування та встановлення природоохоронних обмежень щодо використання земель;
- проведення обстеження ґрунтів із застосуванням дистанційного зондування земель згідно із розробленими методиками;
- обґрунтування формування сільськогосподарських землекористувань;
- впровадження ресурсозберігаючих технологій щодо охорони та відтворення ґрунтової родючості земель сільськогосподарського призначення;
- вдосконалення методів екологічної реабілітації техногенно-забруднених земель;
- постійне проведення моніторингу земель;

Відтворення ресурсів природи, її охорона вимагають суттєвих матеріальних витрат, економічна і соціальна ефективність яких повинна бути достатньо високою для того, щоб суспільство могло їх собі дозволити. В зв'язку з цим виникає проблема економічної та позаекономічної оцінки впливу людини на природу. Проблема ця досить багатогранна, оскільки включає область взаємного проникнення і взаємодії природи і суспільства, а методика оцінки результатів цієї взаємодії ще недостатньо розроблена.

Важливість охорони земель підкреслюється тим, що у Земельному кодексі приділено окрему 26 главу яка визначає головні акценти у напрямі організації використання земель. Зокрема стаття 163 визначає завдання охорони земель як забезпечення збереження та відтворення земельних ресурсів, екологічної цінності природних і набутих якостей земель. А зміст охорони земель розкрито у статті 164 де передбачено , що охорона земель включає:

а) обґрунтування і забезпечення досягнення раціонального землекористування;

б) захист сільськогосподарських угідь, лісових земель та чагарників від необґрунтованого їх вилучення для інших потреб;

в) захист земель від ерозії, селів, підтоплення, заболочування, вторинного засолення, переосушення, ущільнення, забруднення відходами виробництва, хімічними та радіоактивними речовинами та від інших несприятливих природних і техногенних процесів;

г) збереження природних водно-болотних угідь;

г) попередження погіршення естетичного стану та екологічної ролі антропогенних ландшафтів;

д) консервацію деградованих і малопродуктивних сільськогосподарських угідь.

Важливе значення у Земельному кодексі [12] також приділено охороні ґрунтів де у статті 168 визначено, що ґрунти земельних ділянок є об'єктом особливої охорони. Втоже час стаття 165 визначає нормування у галузі охорони земель та відтворення родючості ґрунтів що передбачає забезпечення:

а) оптимального співвідношення земельних угідь;

б) підтримання якісного стану ґрунтів;

в) контроль гранично допустимого забруднення ґрунтів;

г) контроль показників деградації земель та ґрунтів.

Підсумовуючи можемо казати, що сфера охорони земель і навколишнього середовища є тісно пов'язана із землеустроєм територій і надзвичайно важлива для суспільства. Щоб досягнути високої ефективності щодо охорони земель і навколишнього середовища недостатньо лише якісного проведення землеустрою а потрібна ефективна система моніторингу та контролю за використанням та охороною земель.

7. ОХОРОНА ПРАЦІ ТА ЗАХИСТ НАСЕЛЕННЯ У НАДЗВИЧАЙНИХ СИТУАЦІЯХ

Охорона праці – система законодавчих актів, соціально – економічних, організаційних, технічних, гігієнічних і лікувально – профілактичних заходів і засобів, що передбачають безпеку, зберігання здоров'я і працездатності людини в процесі праці.

Один із основних обов'язків адміністрації – забезпечити належне технічне устаткування робочих місць і створити умови, що відповідають правилам і нормам з охорони праці (техніки безпеки, виробничої санітарії, електробезпечності й інших правил). Особлива відповідальність лягає на адміністрацію по забезпеченню здорових умов праці при виконання польових топографо – геодезичних робіт, що характеризуються специфічними особливостями: великою розмаїтістю фізико – географічних умов місцевості; проживанням в польових умовах; проведення робіт і постійного переміщення окремих виробничих підрозділів невеликим складом; перебування їх на відкритому повітрі, найчастіше в несприятливих і суворих кліматичних умовах, а в окремих випадках у районах поширення інфекційних захворювань, організація переправ і рухів через водяні перешкоди і по небезпечних ділянках місцевості; відсутністю швидкої медичної допомоги. Відповідно до вимог НПАОП 0.00-4.12-05 [24] передбачається навчання працюючих безпеки праці проводити на всіх підприємствах, незалежно від ступеня і характеру небезпеки виробництва. По характеру і часу проведення інструктаж працюючих підрозділяється на: вступний, первинний на робочому місці, повторний, позаплановий, поточний. Вступний інструктаж проводять із усіма прийнятими на роботу, незалежно від їх освіти, стажу роботи з даної професії або посади, а також із відрядженими, учнями і студентами, що прибули на виробниче навчання або практику. Первинний інструктаж на робочому місці проводять із усіма прийнятими на підприємство, переведеними із одного

підрозділу в іншій, відрядженими, учнями і студентами, що прибули на виробниче навчання або практику, із працівниками, що виконують нову для них роботу, а також із будівельниками при виконанні будівельно – монтажних робіт на території діючого підприємства. Первинний інструктаж на робочому місці проводять із кожним працівником із практичним показом безпечних прийомів і методів праці.

Повторний інструктаж проходять усі працюючі незалежно від кваліфікації, освіти і стажу роботи не рідше, ніж через шість місяців.

Повторний інструктаж проводять із метою перевірки і підвищення рівня знань правил і інструкцій з охорони праці індивідуального або з групою працівників однієї професії за програмою інструктажу на робочому місці.

Позаплановий інструктаж проводять при:

- зміні правил по охороні праці;
- зміні технологічного процесу, заміні або модернізації устаткування, пристосувань і інструмента, вихідної сировини, матеріалів і інших чинників, що впливають на безпеку праці;
- порушенні працівниками вимог безпеки праці, що можуть привести або привели до травми, аварії, вибуху або пожежі;
- перервах у роботі: для робіт, до яких пред’являються додаткові (підвищені) вимоги безпеки праці, більше ніж на 30 календарних днів, а для інших робіт 60 днів.

Позаплановий інструктаж проводять індивідуально або з групою працівників однієї професії в об’ємі первинного інструктажу на робочому місці.

Поточний інструктаж проводять із працівниками перед виробництвом робіт, на які оформляється наряд допуск. Проведення поточного інструктажу фіксують в наряді – допуску на виробництво робіт.

7.1 Техніка безпеки при геодезичних спостереженнях і закладках геодезичних знаків

Виконання робіт із закладання полігонометричних, геодезичних центрів і реперів у ґрунт, стінних марок дозволяється тільки після ретельної рекогносцировки і затвердження схем, погодженими із міськими місцевими організаціями, що експлуатують різні підземні комунікації. Закладання геодезичних знаків повинно виконуватися у місцях, що забезпечують повну безпеку працюючих при їхньому закладанні, а також при спостереженнях. Не варто планувати закладання геодезичних знаків поблизу кам'яного осипу, на болотах, зсувах, а також на проїзних частинах вулиць, доріг, під якими, як правило, розміщаються підземні комунікації. У разі потреби виробництва робіт із закладання геодезичних знаків на проїзній частині вулиць місце роботи повинно бути обгороджено і забезпечено відповідними знаками, з обов'язковим узгодженням місць закладання і часу виробництва робіт з поліцією.

У разі виконання земляних робіт виявиться присутність шкідливих газів або не зазначений на плані (схемі) електрокабель і інші інженерні комунікації, необхідно негайно припинити роботу, робітників варто вийти з небезпечної зони.

7.2 Особливості камеральних робіт

Камеральні роботи ведуться у виробничих помешканнях цехів підприємств (груп, бригад) експедицій і партій на стаціонарних і польових базах.

За своєю суттю камеральні роботи включають процеси опрацювання числової і графічної інформації. Як відомо такі роботи характеризуються високими напругою розумової праці і значних навантажень на зір.

Основна відмінність розумової праці від фізичної полягає в тому, що вона вимагає більш високого рівня комфорту. Нормативи, планувальні і конструктивні рішення виробничих помешкань передбачені ДБН В.2.2-28:2010 [3]. Робочі кімнати проектують із розрахунку 4 м. кв. на робоче місце, а вимоги до освітленості робочих місць викладені в ДБН В.2.5-28:2018 [4].

7.3 Захист населення у випадку надзвичайної ситуації (пожежа)

При виконанні геодезичних робіт виконавці можуть опинитися у надзвичайних ситуаціях двох типів якщо пожежа застала у приміщенні та опинилася в осередку пожежі на відкритій місцевості, що потребує певного алгоритму дій.

У першому випадку необхідно;

- зорієнтуватися щодо наявної небезпеки та напрямку її знаходження;
- якщо є шум пожежі і запах диму, треба опуститися на підлогу під хмару диму у доповідати до дверей приміщення, проте зразу не відчиняти щоб уникнути посилення пожежі від притоку повітря;
- обережно доторкнутися до дверей тильною стороною долоні, коли двері гарячі - не відчиняти їх, адже дим та полум'я не дозволять вийти, якщо двері не гарячі, то обережно відчиніть їх та швидко виходьте;
- якщо гарячі щільно закрийте всі щілини і отвори будь – якою тканиною, щоб уникнути подальшого проникнення диму та повертайтеся поповзом у глибину приміщення де вживати заходів щодо порятунку а саме присісти, глибоко вдихніть повітря, прочинити вікно або його твердим предметом та привернути увагу людей, які можуть викликати пожежну команду;
- якщо вдалось вийти через двері, треба їх зачинити і поповзом пересуватись до виходу із приміщення;
- обов'язково зачинити за собою всі двері;
- під час пожежі заборонено користуватися ліфтами;

- виходити із зони пожежі необхідно в навітряну сторону, туди звідки дме вітер;
- якщо ви знаходитесь у висотному будинку не бігти вниз крізь вогонь, а користуйтеся можливістю врятуватися на даху будівлі;
- при задимленості сходових клітин варто щільно зачинити двері, що виходять на них, а при сильній задимленості перейти на балкон, по можливості захопивши із собою вологу велику тканину, щоб укритися від вогню у випадку його проникнення через отвори;
- коли немає іншого виходу, евакуацію потрібно продовжувати по сходових клітинах або через іншу квартиру чи приміщення, якщо там немає вогню, використавши мотузки або пожежні рукави. Спускатися треба по одному, підстраховуючи один одного;
- якщо на вас насувається вогневий вал, не гаючись падайте, закривши голову мокрою тканиною, затримайте дихання;
- якщо вас відрізало вогнем, димом від основних шляхів евакуації, необхідно затулити ганчірками всі щарпини по периметру дверей та під ними, щоб перешкодити доступу вогню та диму.
- у сильно задимленому приміщенні рухайтесь поповзом або пригинаючись;
- для захисту від чадного газу необхідно дихати через зволожену тканину;
- побачивши людину на якій горить одяг, зваліть її на землю та швидко накиньте пальто, плащ або будь-яку тканину (бажано зволожена) і щільно притисніть до тіла, за необхідності, викличте медичну допомогу;
- якщо загорівся ваш одяг, падайте на землю і перевертайтеся, щоб збити полум'я, ні в якому разі не біжіть – це сприяє роздуванню вогню.

У другому випадку:

- не панікувати та не тікати від полум'я, що швидко наближається, у протилежний від вогню бік, а долати крайку вогню проти вітру, закривши голову і обличчя одягом;

- з небезпечної зони, до якої наближається полум'я, виходьте швидко, перпендикулярно напрямку розповсюдження вогню;
- якщо втекти від пожежі неможливо, то потрібно вити на відкриту місцевість або галявину, ввійти у водойму чи накрийтеся мокрим одягом і дихати повітрям, що знаходиться низько над поверхнею землі – повітря тут менш задимлене, рот і ніс при цьому прикривати шматком будь-якої тканини;
- особливо треба бути обережним у місцях торф'яних пожеж, адже що там можуть створюватися глибокі прогари, тому пересувайтесь бажано за можливістю, перевіряючи палицею глибину шару, що вигорів;
- після виходу з осередку пожежі потрібно повідомити місцеву адміністрацію та пожежну службу про місце, розміри та характер пожежі.

ВИСНОВКИ

За результатом кваліфікаційної роботи можна зробити ряд висновків.

Розвиток сучасних територіальних громад тісно пов'язаний із використанням природо-ресурсного потенціалу території та розробкою проектів землеустрою.

Одним із ефективних способів використання рекреаційних ресурсів це залучення інвестиції у сфері туризму зокрема розвитку інфраструктури шляхо будівництва готелів, мотелів тощо.

За результатом роботи розроблено матеріали щодо відведення земельної ділянки для будівництва готелю площею 1,63 гектара на території Зборівської територіальної громади. За результатом геодезичних вимірювань та опрацювання цих даних за допомогою програмного забезпечення DigitalS розроблено кадастровий план, схема винесення проекту в нату, детальний план території.

Визначено втрати сільськогосподарського виробництва в результаті відведення земельної ділянки, які в підсумку склали 80 тисяч 916 гривень, які надійдуть до бюджету Зборівської територіальної громади у разі відведення земельної ділянки.

В цілому необхідно відзначити, що проекти землеустро є одним із важливих інструментів в системі забезпечення раціонального використання та охорони земельних ресурсів територіальних громад.

СПИСОК ВИКОРИСТАНОЇ ЛІТЕРАТУРИ

1. Бойчук Ю.Д., Солошенко Е.М., Бугай О.В. Екологія і охорона навколишнього середовища: Навч. посібник. – 2-ге вид., стер. – Суми: ВТД “Університетська книга”, 2003.-284с.
2. Ващенко В.І. Топографо-геодезичний практикум: навч. посібник / В.І. Ващенко. В.О. Літинський, С.С. Перій. – Львів : Видавництво Львівської політехніки, 2018. – 428с
3. ДБН В.2.2-28:2010 Будинки адміністративного та побутового призначення. - Київ, Мінрегіон України “Укранхбудінформ” 2011, 52с. [Електронний ресурс] URL: https://www.minregion.gov.ua/wp-content/uploads/2016/04/22_28_2010.pdf
4. ДБН В.2.5-28:2018 Природе та штучне освітлення. - Київ, Мінрегіон України “Укранхбудінформ”, 2018, 137с [Електронний ресурс] URL: https://www.minregion.gov.ua/wp-content/uploads/2018/09/DBN_Osvitlennya-ostatochna.pdf
5. Дорош Й.М. Еколого-економічні основи формування інституту обмежень та обтяжень при використанні земель. – Київ: ТОВ «ЦЗРУ», 2007. – 236с.
6. Закон України «Про внесення змін до деяких законодавчих актів України щодо вдосконалення системи управління та дерегуляції у сфері земельних відносин» від 28.04.2021 № 1423-IX Київ, Верховна Рада України. [Електронний ресурс]. – URL: <https://zakon.rada.gov.ua/go/1423-20>
7. Закон України «Про Землеустрій». – Київ, Відомості Верховної Ради України, 1998, № 46-47, ст.280 (редакція від 28.10.2021) [Електронний ресурс] URL: <https://zakon.rada.gov.ua/laws/show/858-15#Text> (дата звернення 30.10.21)

8. Закон України «Про екологічну мережу України» Відомості Верховної Ради України (ВВР), 2004, № 45, ст.502 [Електронний ресурс] URL: <https://zakon.rada.gov.ua/laws/show/1864-15#Text>
9. Закон України “Про охорону навколишнього природного середовища” Відомості Верховної Ради України (ВВР), 1991, № 41, ст.546 [Електронний ресурс] URL: <https://zakon.rada.gov.ua/laws/show/1264-12#Text>
10. Закон України «Про охорону праці» (редакція 2002р. зі змінами та доповненнями). [Електронний ресурс] URL: <https://zakon.rada.gov.ua/go/2694-12>
11. Закон України “Про туризм” Відомості Верховної Ради України (ВВР), 1995, № 31, ст.24 (із змінами та доповненнями) Київ, 2020 , [Електронний ресурс] URL: <https://zakon.rada.gov.ua/laws/show/324/95-%D0%B2%D1%80#Text>
12. Земельний Кодекс України – Київ Відомості Верховної Ради України (ВВР), 2002, № 3-4, ст.27 (із змінами і доповненнями) [Електронний ресурс] URL: <https://zakon.rada.gov.ua/go/2768-14>
13. Інструкція з топографічного знімання у масштабах 1:5000, 1:2000, 1:1000 та 1:500 (ГКНТА – 2.04-02-98). – Київ, 1999.
14. Кифяк В.Ф. Організація туристичної діяльності в Україні: Навч. посіб. для студ. вищ. навч. закл. – Чернівці: Книги-XXI, 2003. – 298с.
15. НПАОП 74.2-1.01-89 Правила техніки безпеки на топографо-геодезичних роботах. [Електронний ресурс] URL: http://sop.zp.ua/norm_praop_74_2-1_01-89_03_ua.php
16. Перович Л.М., Лісевич М.П. Геодезія ч. II / Навчальний посібник. – Львів: «Новий світ - 2000», 2005. – 208с.
17. Постанова Кабінету Міністрів України від 17 листопада 1997 р. N 1279 «Про розміри та Порядок визначення втрат сільськогосподарського і лісогосподарського виробництва, які підлягають відшкодуванню» (із

- змiнами та доповненнями). - Київ 2017 [Електронний ресурс] URL: <https://zakon.rada.gov.ua/laws/show/1279-97-%D0%BF#Text>
18. Публічна кадастрова карта [Електронний ресурс] URL: <https://map.land.gov.ua/>
 19. Сафронів Т.А. Екологічні основи природокористування Навч. пос для студентів вищих навчальних закладів, 2-ге видання. – Львів: Новий світ, 2004. – 248с.
 20. Сокол Т.Г. Організація туристичної діяльності в Україні: Навч. посіб. – К., 2002. – 256с.
 21. Сохнич А.Я., Богіра М.С. Моніторинг та охорона земель: навчальний посібник-практикум / А.Я.Сохнич, М.С.Богіра; за ред. д.е.н. А.Я.Сохнича. – Львів: ЛНАУ, 2016. – 220с.
 22. Ступень Р. М. Земельно-ресурсний потенціал рекреаційних територій : Монографія / Зінченко Т.Є., Таратула Р.Б., Ступень Р.М. – Луцьк : Надстир'я, 2016. – 216 с.
 23. Тимчасовий порядок взаємодії між територіальними органами Державної служби з питань геодезії, картографії та кадастру на період реалізації пілотного проекту із запровадження принципу екстериторіальності погодження документації із землеустрою територіальними органами Державної служби з питань геодезії, картографії та кадастру під час погодження документації із землеустрою / Постанова Кабінету Міністрів України від 31 серпня 2016 р. № 580 [Електронний ресурс] URL: <https://zakon.rada.gov.ua/laws/show/580-2016-%D0%BF#n26>
 24. Типове положення про порядок проведення навчання і перевірки знань з питань охорони праці (НПАОП 0.00-4.12-05) / Наказ Державного комітету України з нагляду за охороною праці від 26.01.2005 №15 Київ, 2005, [Електронний ресурс] URL: <https://zakon.rada.gov.ua/laws/show/z0231-05#Text>