

МІНІСТЕРСТВО ОСВІТИ І НАУКИ УКРАЇНИ  
ЛЬВІВСЬКИЙ НАЦІОНАЛЬНИЙ УНІВЕРСИТЕТ  
ПРИРОДОКОРИСТУВАННЯ

Факультет управління, економіки та права

**КВАЛІФІКАЦІЙНА РОБОТА**

ОС «Магістр»

на тему: «Механізм надання соціальних послуг та шляхи його  
вдосконалення (на прикладі Личаківського відділу обслуговування  
громадян "Сервісний центр" Головного управління ПФУ  
у Львівській області)»

Виконала студентка групи Фін-61 (маг)  
спеціальності 072 «Фінанси, банківська справа  
та страхування»  
(шифр і назва напрямку підготовки, спеціальності)

\_\_\_\_\_ Наталія КІЗЯК  
(прізвище та ініціали)

Керівник к.е.н., доцент Грицина О.В.  
(наук.ступ., вчене звання, прізвище та ініціали)

Рецензент \_\_\_\_\_  
(прізвище та ім'я)

**ДУБЛЯНИ 2024**

МІНІСТЕРСТВО ОСВІТИ ТА НАУКИ УКРАЇНИ  
ЛЬВІВСЬКИЙ НАЦІОНАЛЬНИЙ УНІВЕРСИТЕТ  
ПРИРОДОКОРИСТУВАННЯ

ФАКУЛЬТЕТ УПРАВЛІННЯ, ЕКОНОМІКИ ТА ПРАВА  
КАФЕДРА ФІНАНСІВ, БАНКІВСЬКОЇ СПРАВИ ТА СТРАХУВАННЯ

Освітній ступінь «Магістр»

Спеціальність 072 «Фінанси, банківська справа та страхування»  
(шифр і назва напрямку підготовки, спеціальності)

**ЗАТВЕРДЖУЮ**

Зав. кафедри \_\_\_\_\_  
(підпис)

\_\_\_\_\_ к.е.н., доцент Грицина О.В. \_\_\_\_\_  
(звання, ступінь, прізвище та ініціали)

« \_\_\_\_\_ » \_\_\_\_\_ 2023 року

**ЗАВДАННЯ**  
на кваліфікаційну роботу магістра

**Кізяк Наталії Миколаївні**

(прізвище, ім'я, по батькові)

1. Тема роботи: «Механізм надання соціальних послуг та шляхи його вдосконалення (на прикладі Личаківського відділу обслуговування громадян "Сервісний центр" Головного управління ПФУ у Львівській області)»

Керівник роботи: \_\_\_\_\_ Грицина Оксана Володимирівна, к.е.н, доцент \_\_\_\_\_  
(прізвище, ім'я, по-батькові, науковий ступінь, вчене звання)

Затверджена наказом по університету від "27" 10. 2023 р. № 572/К-С

2. Термін здачі студентом закінченої кваліфікаційної роботи 15.12.2023 р.

3. Вихідні дані для кваліфікаційної роботи: методичні рекомендації, фінансова звітність міської ради, навчальна та наукова література.

4. Зміст кваліфікаційної роботи (перелік питань, які потрібно розробити):  
ВСТУП

**РОЗДІЛ 1. ТЕОРЕТИЧНІ ЗАСАДИ МЕХАНІЗМУ НАДАННЯ СОЦІАЛЬНИХ ПОСЛУГ**

1.1. Поняття, сутність та види соціальних послуг

1.2. Принципи, функції та завдання механізму надання соціальних послуг

1.3. Процедура надання соціальних послуг

**РОЗДІЛ 2. АНАЛІЗ МЕХАНІЗМУ НАДАННЯ СОЦІАЛЬНИХ ПОСЛУГ НА ПРИКЛАДІ ЛИЧАКІВСЬКОГО ВІДДІЛУ ОБСЛУГОВУВАННЯ ГРОМАДЯН "СЕРВІСНИЙ ЦЕНТР" ГОЛОВНОГО УПРАВЛІННЯ ПФУ У ЛЬВІВСЬКІЙ ОБЛАСТІ**

2.1. Особливості діяльності Личаківського відділу обслуговування громадян "Сервісний центр" Головного управління ПФУ у Львівській області

2.2. Аналіз фактичного стану надання соціальних послуг у відділі

2.3. Визначення проблем механізму надання соціальних послуг

### РОЗДІЛ 3. ШЛЯХИ ВДОСКОНАЛЕННЯ МЕХАНІЗМУ НАДАННЯ СОЦІАЛЬНИХ ПОСЛУГ

3.1. Взаємодія урядових структур, територіальних громад та інститутів громадянського суспільства для поліпшення системи надання соціальних послуг

3.2. Уточнення механізму надання соціальних послуг

Висновки та пропозиції

Список використаної літератури

5. Перелік графічного матеріалу: графіки, схеми, діаграми

6. Дата видачі завдання 10.03.2023 р.

### КАЛЕНДАРНИЙ ПЛАН

| № етапу | Назва етапів кваліфікаційної роботи   | Строк виконання етапів роботи |
|---------|---|-------------------------------|
| 1.      | Отримання завдання. Вивчення рекомендованої літератури по темі КР. Вивчення об'єкту. Підготовка матеріалів для роботи.  | 10.03.23 р.                   |
| 2.      | Написання вступу та I розділу   | 01.06.23 р.                   |
| 3.      | Написання II розділу  | 01.09.23 р.                   |
| 4.      | Написання III розділу   | 10.10.23 р.                   |
| 5.      | Кінцеве оформлення кваліфікаційної роботи (здача роботи керівнику; виправлення його зауважень; здача КР на перевірку на плагіат; кінцеве оформлення ілюстративних матеріалів, таблиць). | 20.11.23 р.                   |
| 6.      | Підготовка до захисту перед ЕК. Написання доповіді й погодження її з керівником КР; виправлення зауважень у графічній частині.  | 15.12.23 р.                   |

Студент \_\_\_\_\_

(підпис)

Керівник кваліфікаційної роботи к.е.н., доцент Грицина О.В.

(наук.ступ., вчене звання, підпис, прізвище та ініціали)

### *Анотація*

У роботі досліджено теоретичні засади механізму надання соціальних послуг. Обґрунтовано важливість інклюзивного принципу надання соціальних послуг, який на сьогодні є вкрай необхідний, адже допомагає створити атмосферу солідарності та взаємодопомоги, яка необхідна для подолання наслідків війни. Визначено основні проблеми механізму надання соціальних послуг в Україні. Запропоновано модель покращення процесу надання соціальних послуг населенню України, враховуючи вплив виконавчих органів, місцевих громад та організацій громадянського суспільства, зокрема через розвиток Державно-приватного партнерства та соціального підприємництва. Уточнено концепцію вдосконалення механізму надання соціальних послуг в Україні за допомогою створення єдиної системи надання соціальних послуг, впровадження нових технологій та інновацій, забезпечення фінансування соціальних послуг на належному рівні, реформування системи управління соціальними послугами та підвищення кваліфікації кадрів у сфері соціальної роботи, що у свою чергу дозволить покращити доступність, ефективність та якість соціальних послуг в Україні.

*Ключові слова:* соціальні послуги, державно-приватне партнерство, соціальне підприємництво, інклюзивний принцип, соціальна робота

### *Abstracts*

The article examines the theoretical foundations of the mechanism of social services provision. The importance of the inclusive principle of social services provision is substantiated, which is extremely necessary today, as it helps to create an atmosphere of solidarity and mutual assistance, which is necessary to overcome the consequences of the war. The main problems of the mechanism of social services provision in Ukraine are identified. A model for improving the process of providing social services to the population of Ukraine is proposed, taking into account the influence of executive bodies, local communities and civil society organizations, in particular through the development of public-private partnerships and social entrepreneurship. A concept for improving the mechanism of social services provision in Ukraine is developed by creating a unified system of social services provision, introducing new technologies and innovations, ensuring adequate funding for social services, reforming the system of social services management and improving the skills of personnel in the field of social work, which in turn will improve the accessibility, efficiency and quality of social services in Ukraine.

*Key words:* social services, public-private partnership, social entrepreneurship, inclusive principle, social work

УДК: 005:364:061.1

Кваліфікаційна робота: 67 сторінок текстової частини, 8 таблиць, 10 рисунків, 32 джерела. Включає 3 розділи, 8 підрозділів.

Тема: **«Механізм надання соціальних послуг та шляхи його вдосконалення (на прикладі Личаківського відділу обслуговування громадян "Сервісний центр" Головного управління ПФУ у Львівській області)».**

**Наталія КІЗЯК** – Кваліфікаційна робота. Кафедра фінансів, банківської справи та страхування. – Дубляни, Львівський НУП, 2024 р.

У процесі дослідження розглянуто теоретичні основи, які лежать в основі механізму надання соціальних послуг. Доведена важливість принципу інклюзивності у цьому контексті, оскільки він вважається необхідним для створення атмосфери солідарності та взаємодопомоги, що є критичним для подолання наслідків війни. Також були ідентифіковані основні труднощі, з якими стикається процес надання соціальних послуг в Україні.

У роботі запропоновано модель покращення цього процесу, яка враховує вплив виконавчих органів, місцевих громад та організацій громадянського суспільства. Особливий акцент зроблено на розвиток Державно-приватного партнерства та соціального підприємництва.

Уточнено концепцію вдосконалення механізму надання соціальних послуг в Україні. Ця концепція передбачає створення єдиної системи надання соціальних послуг, впровадження нових технологій та інновацій, а також забезпечення фінансування належного рівня для соціальних послуг. Крім того, вона включає реформування системи управління соціальними послугами та підвищення кваліфікації працівників у цій галузі. Ці кроки спрямовані на поліпшення доступності, ефективності та якості соціальних послуг в Україні.

*Ключові слова:* соціальні послуги, державно-приватне партнерство, соціальне підприємництво, інклюзивний принцип, соціальна робота

## ЗМІСТ

|   |    |
|---|----|
| ВСТУП.....  | 7  |
| РОЗДІЛ 1. ТЕОРЕТИЧНІ ЗАСАДИ МЕХАНІЗМУ НАДАННЯ СОЦІАЛЬНИХ ПОСЛУГ.....  | 9  |
| 1.1. Поняття, сутність та види соціальних послуг.....   | 9  |
| 1.2. Принципи, функції та завдання механізму надання соціальних послуг.....   | 16 |
| 1.3. Процедура надання соціальних послуг.....   | 21 |
| РОЗДІЛ 2. АНАЛІЗ МЕХАНІЗМУ НАДАННЯ СОЦІАЛЬНИХ ПОСЛУГ НА ПРИКЛАДІ ЛИЧАКІВСЬКОГО ВІДДІЛУ ОБСЛУГОВУВАННЯ ГРОМАДЯН "СЕРВІСНИЙ ЦЕНТР" ГОЛОВНОГО УПРАВЛІННЯ ПФУ У ЛЬВІВСЬКІЙ ОБЛАСТІ..... | 26 |
| 2.1. Особливості діяльності Личаківського відділу обслуговування громадян "Сервісний центр" Головного управління ПФУ у Львівській області.....                                      | 26 |
| 2.2. Аналіз фактичного стану надання соціальних послуг у відділі.....   | 34 |
| 2.3. Визначення проблем механізму надання соціальних послуг.....  | 41 |
| РОЗДІЛ 3. ШЛЯХИ ВДОСКОНАЛЕННЯ МЕХАНІЗМУ НАДАННЯ СОЦІАЛЬНИХ ПОСЛУГ.....  | 45 |
| 3.1. Взаємодія урядових структур, територіальних громад та інститутів громадянського суспільства для поліпшення системи надання соціальних послуг.....                              | 45 |
| 3.2. Уточнення механізму надання соціальних послуг.....   | 56 |
| Висновки та пропозиції.....   | 64 |
| Список використаних джерел.....   | 68 |

## ВСТУП

Соціальні послуги є важливою складовою системи соціального захисту населення. Вони спрямовані на забезпечення потреб громадян, які не можуть самотійно їх задовольнити через вік, стан здоров'я, інвалідність, соціальне становище тощо.

В Україні питання надання соціальних послуг є одним із пріоритетних напрямів державної політики. Упродовж останніх років у цій сфері відбулися значні зміни, спрямовані на підвищення її ефективності та доступності. Зокрема, було створено Національну соціальну сервісну систему, яка передбачає надання соціальних послуг на основі єдиних стандартів і принципів.

Однак, незважаючи на ці позитивні зміни, у механізмі надання соціальних послуг у нашій країні все ще існують певні проблеми, такі як:

- недостатня прозорість та доступність інформації про соціальні послуги;
- низький рівень якості надання соціальних послуг;
- недостатня співпраця між різними суб'єктами, які надають соціальні послуги.

Питаннями механізму надання соціальних послуг займалися вітчизняні та зарубіжні науковці. Серед них можна виділити Андрієнко І., Бех О., Лисенко В., Литвиненко В., Романова Н., Скрипник Є., які розглядали теоретико-методологічні засади механізму надання соціальних послуг, аналізували його сучасний стан та перспективи розвитку.

Метою даної кваліфікаційної роботи є дослідження механізму надання соціальних послуг та розробка шляхів його вдосконалення.

Для досягнення цієї мети необхідно вирішити такі завдання:

- проаналізувати теоретичні основи механізму надання соціальних послуг;
- охарактеризувати сучасний стан механізму надання соціальних послуг в Україні;
- визначити проблеми, що існують у механізмі надання соціальних послуг;

- розробити пропозиції щодо вдосконалення механізму надання соціальних послуг.

Основні методи, які використані у дипломній роботі є теоретичний аналіз наукових джерел; порівняльний аналіз; узагальнення; моделювання; експертні оцінки.

#### **Новизна:**

- обґрунтовано важливість інклюзивного принципу надання соціальних послуг, який на сьогодні є вкрай необхідний, адже допомагає створити атмосферу солідарності та взаємодопомоги, яка необхідна для подолання наслідків війни;

- запропоновано модель покращення процесу надання соціальних послуг населенню України, враховуючи вплив виконавчих органів, місцевих громад та організацій громадянського суспільства, зокрема через розвиток Державно-приватного партнерства та соціального підприємництва;

- уточнено концепцію вдосконалення механізму надання соціальних послуг за допомогою створення єдиної системи надання соціальних послуг, впровадження нових технологій та інновацій, забезпечення фінансування соціальних послуг на належному рівні, реформування системи управління соціальними послугами та підвищення кваліфікації кадрів у сфері соціальної роботи, що у свою чергу дозволить покращити доступність, ефективність та якість соціальних послуг в Україні.

#### *Наукові дослідження опубліковано:*

1. *Кізяк Н.* Сучасний етап пенсійної реформи в Україні. Збірник матеріалів Звітної студентської наукової конференції за результатами науково-дослідної роботи у 2020 р. / за заг. ред. В.М. Коваліва, Р.Д. Федіва – м. Дубляни, 2021. – С. 74.



# 1. ТЕОРЕТИЧНІ ЗАСАДИ МЕХАНІЗМУ НАДАННЯ СОЦІАЛЬНИХ ПОСЛУГ

## 1.1. Поняття, сутність та види соціальних послуг

У сучасному суспільстві існує велика кількість людей, які перебувають у складних життєвих обставинах. Це пов'язано з такими факторами, як бідність, безробіття, інвалідність, старість, хвороба, сімейні конфлікти, насильство тощо. Соціальні послуги допомагають таким людям подолати складні життєві обставини та відновити свій соціальний статус.

Держава зобов'язана забезпечувати соціальний захист своїх громадян. Соціальні послуги є одним із інструментів реалізації цієї функції. Вони допомагають державі забезпечити реалізацію прав і свобод людини та громадянина, задоволення їхніх життєвих потреб, сприяння соціальній адаптації та інтеграції в суспільство.

Також соціальні послуги допомагають забезпечити гідне життя кожній людині, незалежно від її обставин.

Отже, соціальні послуги є важливим інструментом соціальної політики держави. Вони спрямовані на забезпечення соціальної справедливості, захисту прав і свобод людини та громадянина, забезпечення гідного життя кожній людині.

Соціальні послуги охоплюють різноманітні заходи, спрямовані на задоволення потреб певних соціальних груп, сімей або осіб, які перебувають у складних життєвих обставинах. Ці заходи надаються для надання зовнішньої допомоги з метою покращення або відновлення їхнього життя, адаптації до суспільства та повернення до повноцінного життя.

Розглянемо більш детально поняття терміну «соціальні послуги» у табл. 1.1.

Таблиця 1.1. – Дефініція терміну «соціальні послуги»

| Автор                                      | Соціальні послуги – це...  |
|--|--|
| Закон України "Про соціальні послуги" [11] | система заходів, спрямованих на забезпечення основних життєвих потреб окремих осіб, сімей та соціальних груп, які перебувають у складних життєвих обставинах, шляхом надання їм соціальної допомоги, соціальної підтримки, соціальної реабілітації та інших видів соціальних послуг. |
| Міжнародна організація праці (МОП) [16]    | будь-які послуги, що надаються з метою задоволення основних життєвих потреб окремих осіб, сімей та соціальних груп, які перебувають у складних життєвих обставинах.  |
| Бех О. І. [3]                              | комплекс заходів, спрямованих на задоволення основних життєвих потреб окремих осіб, сімей та соціальних груп, які перебувають у складних життєвих обставинах.  |
| Горбатенко О. П. [7]                       | система заходів, спрямованих на задоволення основних життєвих потреб окремих осіб, сімей та соціальних груп, які перебувають у складних життєвих обставинах, шляхом надання їм соціальної допомоги, соціальної підтримки, соціальної реабілітації та інших видів соціальних послуг.  |
| Скрипник Є. М. [29]                        | комплекс заходів, спрямованих на забезпечення основних життєвих потреб окремих осіб, сімей та соціальних груп, які перебувають у складних життєвих обставинах, шляхом надання їм матеріальної, соціальної, психологічної, медичної, реабілітаційної та інших видів допомоги.         |
| Шталов О. І. [33]                          | це сукупність дій, заходів, які надаються державою, громадськими організаціями, підприємствами, установами та громадянами з метою забезпечення основних життєвих потреб окремих осіб, сімей та соціальних груп, які перебувають у складних життєвих обставинах.                      |
| Бризгалова В. І. [5]                       | це комплекс заходів, спрямованих на задоволення основних життєвих потреб окремих осіб, сімей та соціальних груп, які перебувають у складних життєвих обставинах, а також на відновлення їх соціального статусу та адаптацію до нових умов життя.                                     |
| Лисенко В. М. [14]                         | система заходів, спрямованих на забезпечення основних життєвих потреб окремих осіб, сімей та соціальних груп, які перебувають у складних життєвих обставинах, а також на їх соціальну адаптацію та відновлення соціального статусу.  |

Як бачимо, різні автори по-різному визначають поняття "соціальні послуги". Однак, усі вони сходяться на думці, що соціальні послуги спрямовані

на забезпечення основних життєвих потреб окремих осіб, сімей та соціальних груп, які перебувають у складних життєвих обставинах (рис. 1.1). Надання соціальних послуг є важливою складовою соціальної роботи. Соціальні працівники допомагають людям у складних життєвих обставинах, забезпечують їхню соціальну адаптацію та інтеграцію в суспільство.

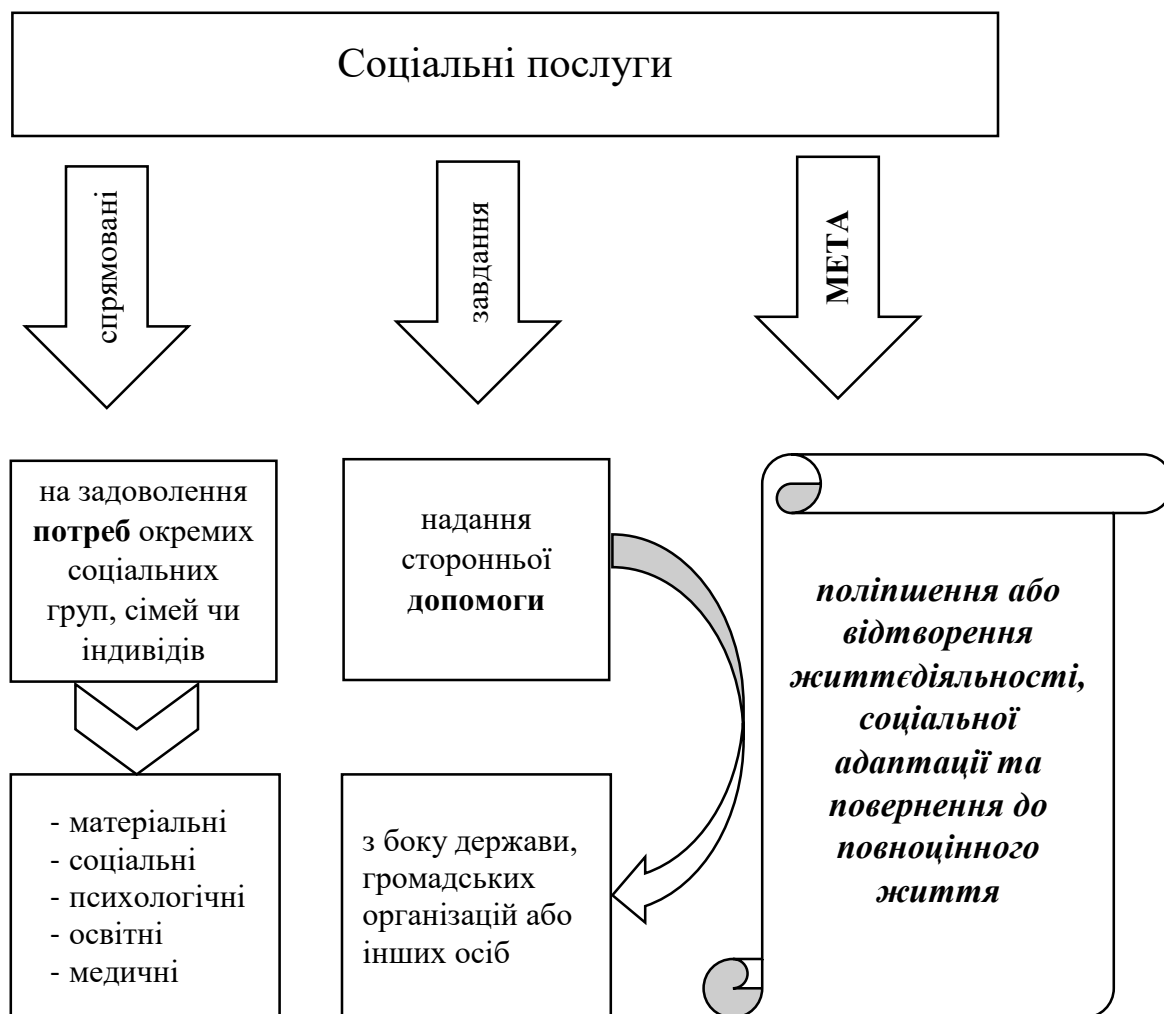


Рис. 1.1 Ознаки соціальних послуг

Отже, соціальні послуги мають допомогти особам, які перебувають у складних життєвих обставинах, подолати ці обставини та повернутися до нормального життя.

Основними принципами надання соціальних послуг є [29]: гуманність (надання допомоги з урахуванням індивідуальних потреб і можливостей людини), доступність (забезпечення рівного доступу до соціальних послуг для всіх громадян незалежно від їх соціального статусу, матеріального становища та місця проживання); рівність (надання соціальних послуг незалежно від раси, релігії, статі, національності, освіти, майнового стану та інших ознак), інклюзивність (забезпечення доступності соціальних послуг для осіб з обмеженими можливостями) та професіоналізм (надання соціальних послуг кваліфікованими фахівцями).

Дотримання усіх принципів є важливим фактором дієвості механізму, проте на сьогодні вкрай необхідний – інклюзивний. Адже, внаслідок війни багато людей втрачають роботу, житло, можливість отримувати медичну допомогу тощо. Це призводить до зростання бідності, безробіття, інвалідності та захворюваності. Інклюзивний принцип допомагає забезпечити рівний доступ до соціальних послуг усім людям, незалежно від їхнього соціального статусу, матеріального становища, стану здоров'я. Також виникають нові соціальні потреби, які не були актуальні до цього. До прикладу потреба в психологічній підтримці, реабілітації, адаптації до нових умов життя, тут даний принцип допомагає забезпечити задоволення цих потреб усіма людьми, які їх потребують. Важливо, щоб у період війни всі люди відчували себе частиною суспільства, що їх підтримує. Інклюзивний принцип допомагає створити атмосферу солідарності та взаємодопомоги, яка необхідна для подолання наслідків війни.

Інклюзивний принцип можна реалізувати на практиці за допомогою таких заходів:

- забезпечення доступності соціальних послуг для всіх людей, незалежно від їхнього соціального статусу, матеріального становища, стану здоров'я, шляхом створення безбар'єрної інфраструктури, забезпечення доступу до інформації та комунікації, розробки адаптованих програм та послуг;

- забезпечення рівного доступу до соціальних послуг усім людям, незалежно від їхніх індивідуальних особливостей завдяки розробці інклюзивних програм та послуг, які враховують потреби різних груп населення;
- створення атмосфери солідарності та взаємодопомоги через проведення інформаційно-просвітницьких кампаній, залучення громадських організацій та ін.

Соціальні послуги виконують такі функції [14, 15]:

- ✓ профілактична - запобігання виникненню складних життєвих обставин;
- ✓ реабілітаційна - відновлення та розвиток соціальних, фізичних та інтелектуальних можливостей людини;
- ✓ адаптаційна - допомога в адаптації до нових умов життя;
- ✓ консультаційна - надання інформації та консультацій з питань соціального захисту та соціальних послуг;
- ✓ інформаційно-просвітницька - поширення знань про соціальні послуги та права людини на отримання соціальної допомоги.

Дотримання усіх функцій гарантує ефективне виконання соціальних гарантій.

Доречно розглянути класифікацію соціальних послуг. Отже, залежно від сфери надання, соціальні послуги поділяються на:

- соціально-економічні послуги, які спрямовані на задоволення матеріальних потреб осіб, які перебувають у складних життєвих обставинах. До них належать, наприклад, пенсії, соціальні допомоги, компенсаційні виплати.
- соціально-культурні послуги - на задоволення культурних та освітніх потреб осіб (послуги з організації дозвілля, культурно-освітні послуги, послуги з професійної підготовки та працевлаштування);
- соціально-медичні послуги - на задоволення медичних потреб таких осіб (послуги з надання медичної допомоги, реабілітаційні послуги);

→ соціально-психологічні послуги - на задоволення психологічних потреб осіб (послуги з консультування, психологічної підтримки, соціальної реабілітації).

Залежно від форми надання, соціальні послуги поділяються на:

- особисті послуги спрямовані для конкретної особи, яка перебуває у складних життєвих обставинах;
- групові послуги, які надаються групі осіб;
- масові послуги для широкого загалу осіб.

Інші класифікаційні ознаки відобразимо у рис. 1.2.

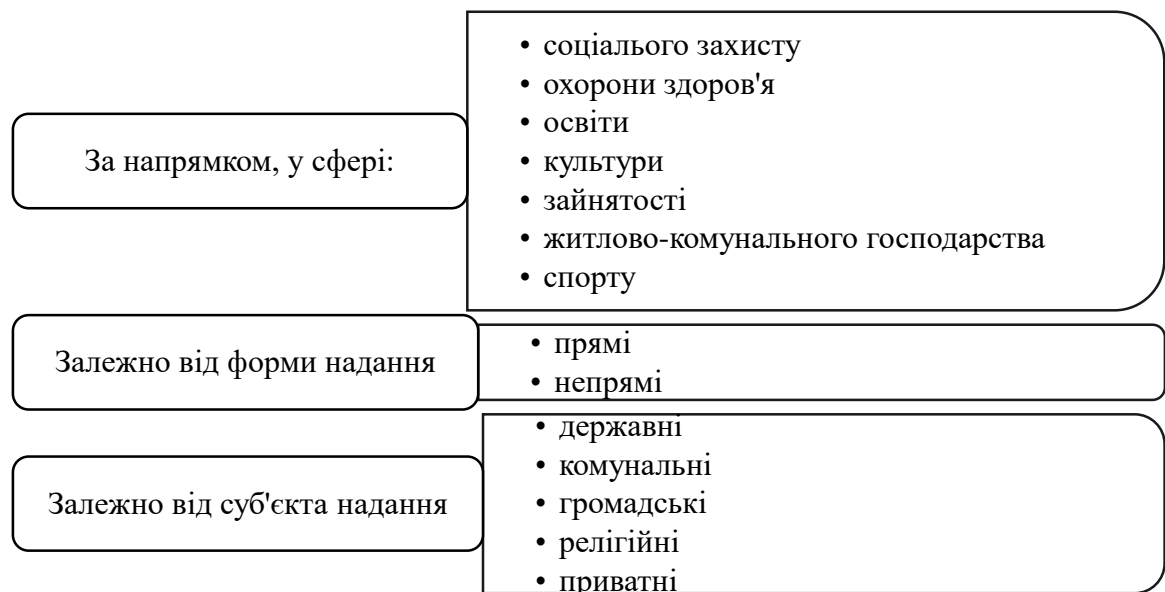


Рис. 1.2 Інші кваліфікаційні ознаки соціальних послуг.

Соціальні послуги мають певні характеристики, зокрема:

- спрямовані на задоволення таких основних життєвих потреб, як харчування, житло, одяг, освіта, медична допомога, соціальна адаптація та ін;
- надаються окремим особам, сім'ям та соціальним групам, які перебувають у складних життєвих обставинах.

- включають комплекс заходів, які можуть бути різноманітними за змістом та формою надання.

До соціальних послуг можна віднести такі послуги:

- ✓ соціальна допомога, яка включає грошову допомогу, натуральну допомогу, соціальні пільги та субсидії;
- ✓ з обслуговування, до прикладу: по догляду за дітьми, за непрацездатними, послугами з побутового обслуговування;
- ✓ з психологічної підтримки, які включають консультування, психотерапію, реабілітацію;
- ✓ з освітньо-культурної діяльності;
- ✓ з працевлаштування, окрім працевлаштування сюди віднесемо професійну освіту та перепідготовку.

Соціальні послуги є важливим інструментом соціальної політики держави. Вони спрямовані на забезпечення основних життєвих потреб окремих осіб, сімей та соціальних груп, які перебувають у складних життєвих обставинах.

Отже, соціальні послуги - це комплекс заходів, спрямованих на забезпечення реалізації прав і свобод людини та громадянина, задоволення їхніх життєвих потреб, сприяння соціальній адаптації та інтеграції в суспільство, які надаються на принципах доступності, рівності, адресності, своєчасності та ефективності.

## 1.2. Принципи, функції та завдання механізму надання соціальних послуг

Принципи механізму надання соціальних послуг являють собою правила, на яких базується система їх надання. Вони визначають мету, завдання, структуру та порядок надання соціальних послуг.

Основними принципами механізму надання соціальних послуг є:

- ☞ забезпечення доступності соціальних послуг для всіх людей, які їх потребують, адже вони повинні бути доступними для всіх, незалежно від їхнього соціального статусу, матеріального становища, місця проживання тощо;
- ☞ рівність у доступі до соціальних послуг (незалежно від соціального статусу, матеріального становища та стану здоров'я);
- ☞ адресність - повинні надаватися насамперед тим людям, які найбільше їх потребують;
- ☞ своєчасність їх надання - повинні надаватися вчасно для максимальної користі;
- ☞ ефективність - повинні досягати поставлених цілей [18].

Слід відмітити, що надання соціальних послуг має здійснюватися в партнерстві з державними органами, органами місцевого самоврядування, громадськими організаціями та іншими зацікавленими сторонами.

Функції механізму надання соціальних послуг визначають мету та напрямок його діяльності (рис. 1.3).



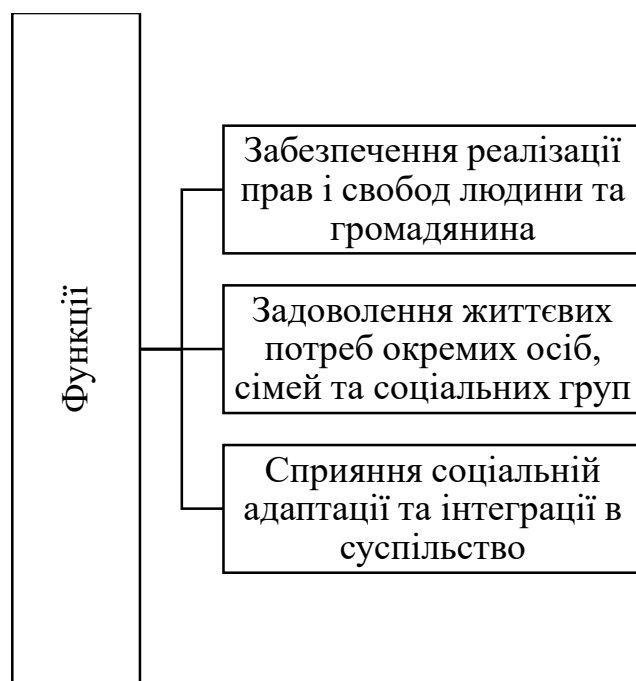


Рис. 1.3. Основні функції механізму надання соціальних послуг

Забезпечувати реалізації прав і свобод людини повинні правозахисні організації, які захищають від порушень з боку держави або інших організацій та організації, які пропагують права людини шляхом проведення освітніх кампаній або лобіювання інтересів людини в органах влади.

Задоволенням життєвих потреб окремих осіб, сімей та соціальних груп займаються

- ✓ благодійні організації - допомога нужденним людям;
- ✓ соціальні служби - послуги з освіти, медичного обслуговування, житла та харчування;
- ✓ реабілітаційні центри – допомога людям, які мають проблеми зі здоров'ям або зловживанням психоактивними речовинами.

Сприяння соціальній адаптації та інтеграції в суспільство виконують центри для людей з інвалідністю, міграційні організації, та організації, які

допомагають людям, котрі опинилися в складних життєвих ситуаціях, наприклад, у результаті війни або стихійного лиха.

Усі ці функції виконують соціальні організації, які відіграють важливу роль у захисті прав і свобод людини та громадянина. Вони можуть це робити шляхом надання юридичної допомоги, лобіювання інтересів громадян, а також пропагування прав людини та громадянина. Також ці організації допомагають людям задовольняти їхні життєві потреби, такі як освіта, медичне обслуговування, житло та харчування. Важливим є принцип адаптації до суспільства та інтеграції в нього шляхом надання послуг з навчання, працевлаштування та соціальної адаптації.

Соціальні організації можуть бути різними за розміром, сферою діяльності та цілями, однак вони всі відіграють важливу роль у суспільстві, забезпечуючи реалізацію прав і свобод людини та громадянина, задоволення життєвих потреб окремих осіб, сімей та соціальних груп, а також сприяючи соціальній адаптації та інтеграції в суспільство.

Завдання механізму надання соціальних послуг - це конкретні дії, які він повинен виконувати для реалізації своїх функцій, що визначають напрямок його діяльності та орієнтують на досягнення поставлених цілей.

Основними завданнями механізму надання соціальних послуг є:

- визначення потреб у соціальних послугах передбачає проведення досліджень та моніторингу, які дозволяють визначити потреби різних груп населення у соціальних послугах;
- розробка та реалізація програм надання соціальних послуг являє собою розробку програм, які відповідають потребам різних груп населення, та їхню реалізацію на практиці;
- організація надання соціальних послуг через створення та забезпечення діяльності закладів та організацій, які їх надають;

➤ контроль та оцінка якості надання соціальних послуг шляхом дотримання принципів та стандартів надання соціальних послуг та оцінку їхньої ефективності;

- пропаганда соціальних послуг - інформування населення про соціальні послуги та їхні переваги;
- підготовка та підвищення кваліфікації фахівців соціальної сфери - завдання передбачає забезпечення закладів та організацій соціальної сфери кваліфікованими кадрами;
- розвиток партнерських відносин, а саме з державними органами, органами місцевого самоврядування, громадськими організаціями та іншими зацікавленими сторонами для забезпечення ефективного функціонування системи соціальних послуг.

Механізм надання соціальних послуг являє собою систему взаємопов'язаних елементів, які забезпечують надання соціальних послуг (рис. 1.4).

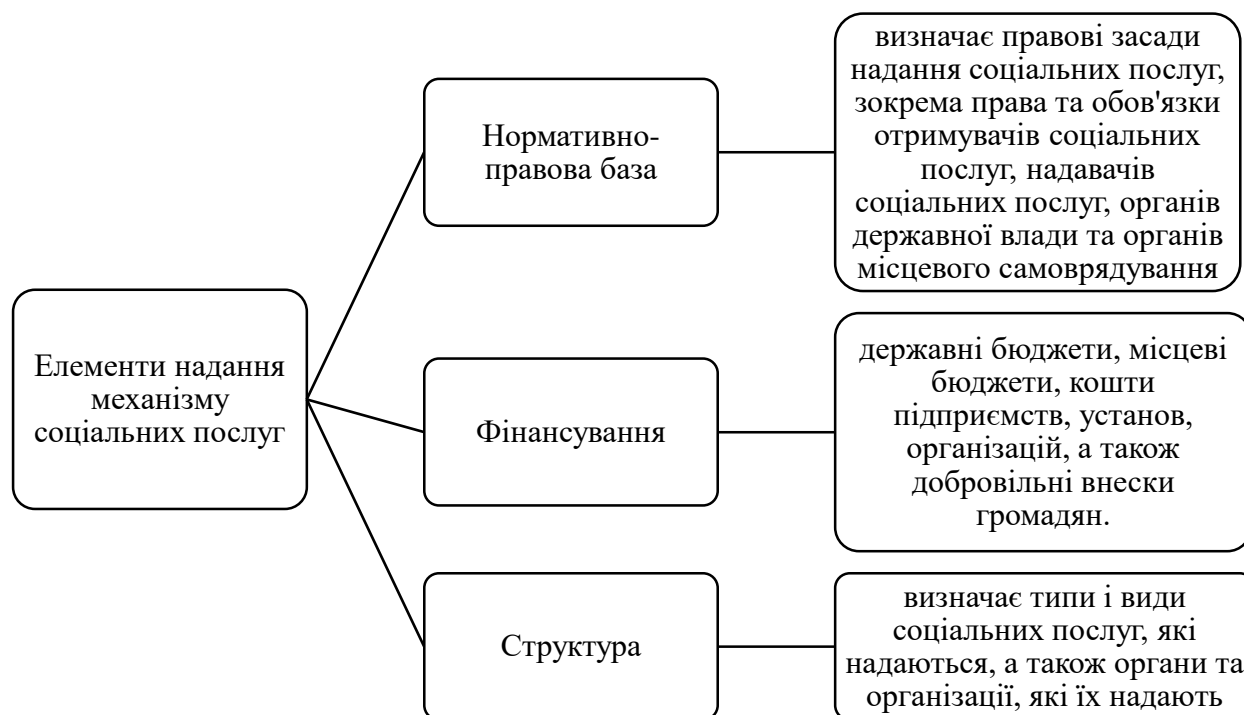


Рис. 1.4. Елементи механізму надання соціальних послуг

Виходячи з рисунка, можна узагальнити, що механізм надання соціальних послуг є складною системою, яка складається з багатьох елементів, зокрема нормативно-правова база є основою механізму надання соціальних послуг, фінансування є важливим фактором, який забезпечує ефективне функціонування механізму надання соціальних послуг, а структура системи надання соціальних послуг визначає, які соціальні послуги надаються, і хто їх надає.

Реалізація механізму надання соціальних послуг складається з низки етапів (рис. 1.5).

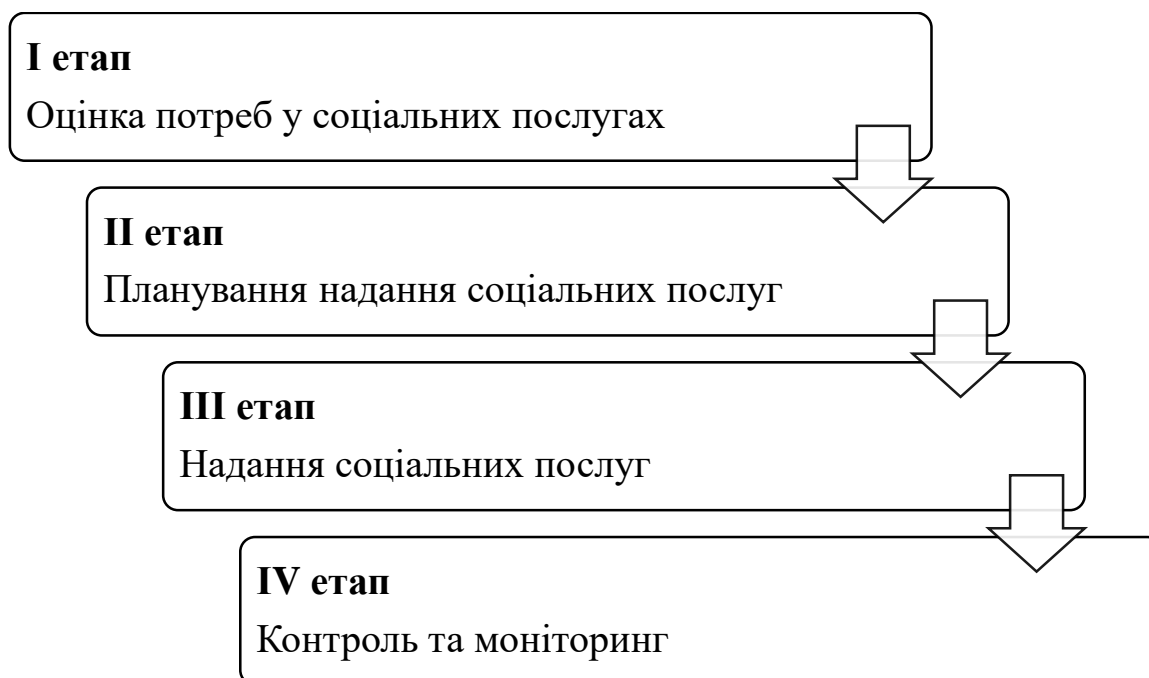


Рис. 1.5. Етапи реалізації механізму надання соціальних послуг

На I етапі здійснюється оцінка потреб у соціальних послугах окремих осіб, сімей та соціальних груп на основі таких методів, як анкетування, інтерв'ювання, спостереження тощо. На етапі планування надання соціальних послуг розробляється план надання соціальних послуг, який визначає цілі, завдання, обсяги та структуру соціальних послуг, які будуть надаватися. На III

етапі надаються соціальні послуги відповідно до плану. Останній етап характеризує собою контроль за наданням соціальних послуг та їх ефективністю.

Механізм надання соціальних послуг повинен бути ефективним, тобто він повинен забезпечувати задоволення потреб у соціальних послугах, а також досягати поставлених цілей. Для імплементації ефективності механізму надання соціальних послуг необхідно забезпечити:

- доступність соціальних послуг;
- якість соціальних послуг;
- ефективність використання коштів.

У період війни механізм надання соціальних послуг повинен бути адаптований до нових умов. Зокрема, необхідно:

- забезпечити доступність соціальних послуг для людей, які перебувають у зоні бойових дій;
- розширити спектр соціальних послуг, які надаються за рахунок надання соціальних послуг з психологічної підтримки, реабілітації, адаптації до нових умов життя тощо;
- забезпечити ефективне використання коштів, які виділяються на надання соціальних послуг.

Дотримання принципів та усіх етапів механізму дозволить забезпечити ефективне надання соціальних послуг у період війни та сприятиме подолання наслідків війни.

### **1.3. Процедура надання соціальних послуг**

#### *Довоєнний стан*

Соціальні послуги, відповідно до чинного закону "Про соціальні послуги" [11], - це дії, спрямовані на запобігання або подолання складних життєвих

ситуацій або зменшення їх негативного впливу на осіб або сім'ї, які переживають ці обставини. Складні життєві ситуації означають умови, що негативно впливають на життя, здоров'я, розвиток особи, а також функціонування сімей та які не можуть бути вирішені самостійно. Ці умови можуть включати втрату роботи, житла через природні катастрофи, втрату через війну, терористичні атаки, або тимчасову окупацію.

Для отримання безоплатних соціальних послуг особа повинна звернутися до Управління соціального захисту населення, яке проаналізує потреби та направить їх до відповідного провайдера послуг. Зазвичай, це можуть бути Центри соціально-психологічної підтримки, Центри матері та дитини, Центри реабілітації для осіб з інвалідністю та інші. Відповідно до закону, оцінка, планування та надання соціальних послуг покладаються на органи місцевого самоврядування. Законом також визначено 18 базових соціальних послуг, які надаються на рівні громад. Однак, не всі мають право на безоплатні послуги. Перед наданням послуг проводиться аналіз, враховуючи рівень доходу, наявність родичів та інше.

Соціальні послуги надаються через процедуру, що включає кілька етапів: аналіз заяви особи щодо отримання послуг, оцінка їх потреб, визначення середньомісячного доходу, ухвалення рішення про надання послуг з урахуванням потреб особи, розробка індивідуального плану для подолання складних ситуацій, укладення договору про надання послуг. Рішення про надання послуг повинно бути прийняте протягом 10 робочих днів. Процедура може змінюватися у випадках невідкладного надання соціальних послуг, якщо існує загроза для отримувача.

#### *Зміни у період воєнного стану*

Починаючи з лютого 2022, стало очевидним, що часу на виконання усіх процедур мало, тож ще до березня 2022 Міністерство соціальної політики розробило рекомендації для надання соціальних послуг під час воєнного стану.

Ці рекомендації спрямовані на спрощення та оптимізацію процедур надання певних соціальних послуг. Одним з головних підходів, рекомендованих місцевим органам влади, було надання соціальних послуг у невеликий строк (кризовий), замість повноцінної процедури. Цей спосіб надання дозволяє приймати рішення протягом доби з моменту отримання заяви або повідомлення про потребу в допомозі.

Однак для оптимізації процедур надання послуг потрібні зміни в нормативній базі. Відповідно до рішень Кабінету Міністрів України від червня 2020 року про організацію надання соціальних послуг [22] та класифікатора соціальних послуг [23] від червня 2020 року, лише обмежена кількість послуг могла надаватися у кризовому режимі. Тому, в березні було ухвалено постанову уряду від 16 березня 2022 року № 294, яка змінила "Порядок надання соціальних послуг особам з інвалідністю та особам похилого віку, які страждають на психічні розлади". Тепер послуги, такі як стаціонарний догляд, паліативний догляд, догляд вдома, підтримане проживання, можна надавати в кризовому режимі. Пізніше, у травні 2022, була ухвалена постанова уряду № 560, яка доповнила попередні зміни до "Порядку". Ці зміни уточнили, що соціальні послуги можуть надаватися кризово у разі загрози життю чи здоров'ю особи під час надзвичайного або воєнного стану в Україні або окремих її місцевостях. Крім вже існуючих послуг, які надавалися в кризовому режимі, під час воєнного стану було додано ще 11 послуг, які раніше надавалися через інші процедури. Пізніше ці зміни були включені у постанову уряду "Про організацію надання соціальних послуг" і можуть застосовуватися до всіх осіб, які перебувають у складних життєвих ситуаціях.

У квітні 2022 року, Верховна Рада України внесла зміни до закону про соціальні послуги з метою спрощення процесу їх надання. Ці зміни надали більше повноважень місцевим органам влади, дозволяючи їм регулювати порядок

надання соціальних послуг у разі введення надзвичайного або воєнного стану. Однак це повинно відповідати загальній логіці та законодавству.

Важливі пункти змін включають екстрене надання соціальних послуг під час воєнного стану для всіх, хто постраждав від пожежі, стихійного лиха, катастрофи, воєнних подій, терористичних актів або тимчасової окупації - незалежно від їхнього доходу - безоплатно.

Також, визначення малозабезпечених осіб зазнало змін: тепер середньомісячний дохід громадян розраховується за квартал, а не за останні шість місяців, як це було раніше.

У серпні 2023 року набув чинності наказ Міністерства соціальної політики «Про затвердження Порядку визначення потреб населення адміністративно-територіальної одиниці/ територіальної громади у соціальних послугах» [24], який описує процес визначення потреб громадян у соціальних послугах під час воєнного або надзвичайного стану та після його завершення. Цей документ враховує всі попередні зміни в законодавстві.

Під час перших шести місяців війни попит на соціальні послуги збільшився вдвічі. Витрати місцевих бюджетів на соціальні потреби становили від 3% до 13%. Проте кількість наданих послуг не пропорційна до видатків на кожного мешканця регіону. Це пов'язано з тим, що більшість коштів спрямовується на заробітну плату (від 79% до 98% від загальної суми), залишаючи менше 10% на організацію та надання соціальних послуг. Це зауваження від Мінсоцполітики є сигналом для перегляду політики надання соціальних послуг.

На сьогодні існують установлені правила, які дозволяють залучати представників неурядового сектору для надання соціальних послуг, зокрема, через соціальне замовлення. Але хоча існують такі правила, їх застосування не є повністю ефективним, оскільки участь громадського сектору в цьому процесі є обмеженою. Зараз Уряд та неурядові організації спільно працюють для



фінансової підтримки об'єднань осіб з інвалідністю, які надають соціальні послуги, зокрема, спрямовані на їх включення в суспільство. Уряд прийняв постанову (27 січня 2023 року), яка надає можливість виділяти кошти з державного бюджету на підтримку таких об'єднань, забезпечує прозоре використання цих коштів та покращує надання соціальних послуг людям з інвалідністю. Також, у постанові встановлені вимоги та критерії для участі об'єднань осіб з інвалідністю у конкурсі на отримання фінансової підтримки для реалізації їхніх проєктів.

## **2. АНАЛІЗ МЕХАНІЗМУ НАДАННЯ СОЦІАЛЬНИХ ПОСЛУГ НА ПРИКЛАДІ ЛИЧАКІВСЬКОГО ВІДДІЛУ ОБСЛУГОВУВАННЯ ГРОМАДЯН "СЕРВІСНИЙ ЦЕНТР" ГОЛОВНОГО УПРАВЛІННЯ ПФУ У ЛЬВІВСЬКІЙ ОБЛАСТІ**

### **2.1. Особливості діяльності Личаківського відділу обслуговування громадян "Сервісний центр" Головного управління ПФУ у Львівській області**

Личаківський відділ обслуговування громадян "Сервісний центр" Головного управління Пенсійного фонду України у Львівській області (далі - Сервісний центр) є структурним підрозділом Головного управління Пенсійного фонду України у Львівській області, який надає послуги громадянам у сфері пенсійного забезпечення.

Протягом вивченого періоду активно виконував законодавчі та нормативно-правові акти, пов'язані з пенсійним забезпеченням. Основним досягненням управління було успішне виконання планових завдань щодо фінансування пенсій та грошової допомоги, а також виконання всіх вимог, передбачених для Пенсійного фонду вищими владними органами.

Згідно Закону [11], Сервісний центр надає наступні послуги:

- ✓ консультація громадян з питань пенсійного законодавства;
- ✓ надання інформації щодо процесу подання даних з реєстру осіб, які мають страховку в системі загальнообов'язкового соціального страхування;
- ✓ призначення пенсії;
- ✓ перерахунок пенсії;
- ✓ призначення пенсії за особливі заслуги перед Україною;
- ✓ застосування та реалізація додаткових пільг, збільшень, коригувань та індексацій до пенсійних виплат у відповідності з вимогами законодавства;

- ✓ видача пенсійних посвідчень;
- ✓ підтвердження на комісії про роботу на посадах, які дають право на отримання пенсії за спеціальними умовами через довгий трудовий стаж або за віком;
- ✓ зміна способу виплати пенсії;
- ✓ виплата недоотриманої пенсії;
- ✓ переведення пенсійної виплати за новим місцем проживання;
- ✓ видача довідок про розмір пенсії, про перебування на обліку;
- ✓ оформлення допомоги на поховання;
- ✓ надання детальної інформації щодо умов отримання, процедури призначення, перерахунку та виплати пенсій, а також обов'язкових платежів;
- ✓ правова оцінка документів для призначення (перерахунку) пенсій;
- ✓ розгляд заяв від осіб відповідно до закону України «Про звернення громадян»;
- ✓ поновлення виплати пенсії.

Впродовж 11 місяців 2023 року Сервісний центр надав 62534 послуги.

На рис. 2.1 зобразимо кількість громадян, які звернулись на прийом Личаківський відділ обслуговування громадян "Сервісний центр" Головного управління ПФУ у Львівській області.

Згідно з даними графіка, найбільше громадян звернулися на прийом за консультацією щодо пенсійного забезпечення. Загалом за цей період за консультацією щодо пенсійного забезпечення звернулися 11706 громадян. За консультацією щодо субсидій, пільг та страхових виплат звернулися 2356 осіб.

В цілому, кількість громадян, які звернулися на прийом до Сервісного центру, має тенденцію до зростання. Так, за період з 1 січня по 10 листопада 2023 року кількість громадян, які звернулися на прийом, збільшилася на 20% порівняно з аналогічним періодом 2022 року.



Рис. 2.1. Кількість громадян, які звернулись на прийом з 01.01.2023 по 10.11.2023 р.

Найбільш затребуваними послугами є запити щодо пенсій, субсидій та можливих пільг, оскільки вони є найбільш актуальними для населення України.

Пенсійна система України є важливою складовою соціального захисту населення. Вона забезпечує громадянам, які досягли пенсійного віку, соціальні гарантії у вигляді пенсій. Тому запити щодо пенсійного забезпечення є найбільш поширеними серед громадян, які звертаються до органів соціального захисту населення.

Субсидії є одним із видів соціальної допомоги, який надається населенню для компенсації витрат на оплату житлово-комунальних послуг. В умовах економічної кризи та в умовах війни в Україні субсидії є особливо актуальними для багатьох громадян, які не можуть самостійно оплатити житлово-комунальні послуги.

Пільги є різноманітними формами соціальної підтримки, які надаються населенню з метою підвищення рівня їхнього добробуту. В Україні існує

широкий спектр пільг, які надаються громадянам, які перебувають у складних життєвих обставинах. Запити щодо можливих пільг є поширеними серед громадян, які шукають додаткові можливості для підвищення рівня свого добробуту.

Важливою є робота Сервісного центру щодо забезпечення доступності та якості надання послуг у сфері пенсійного забезпечення, субсидій та пільг, що допоможе громадянам, які потребують соціальної підтримки, отримати необхідні послуги та захистити свої права (рис. 2. 2).

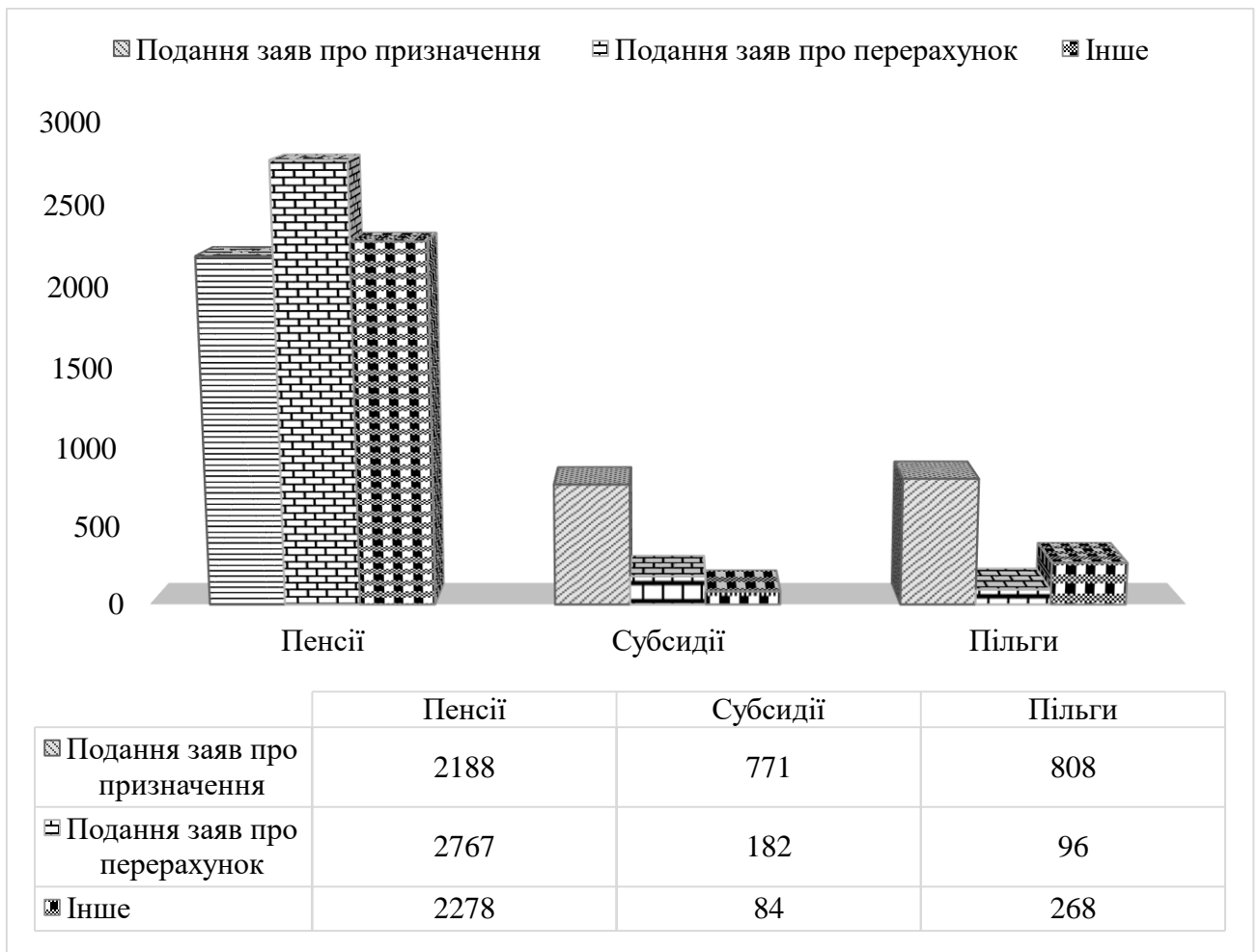


Рис. 2.2. Послуги надані згідно запитів про пенсії, субсидії та пільги з січня по листопад 2023 р.

Слід відмітити, що кількість запитів щодо надання допомог та виплат по недоотримання пенсії становить 1451 од. Усі запити по пільгах та субсидіях обробляв фронт-офіс.

Функціональне призначення фронт-офісу полягає в наданні громадянам консультацій та послуг з питань пенсійного забезпечення, зокрема:

- ✓ прийом документів на призначення пенсії;
- ✓ видача пенсій та грошових допомог;
- ✓ зміна способу одержання пенсії;
- ✓ перерахунок пенсії;
- ✓ надання довідок про розмір пенсії та стаж роботи;
- ✓ інформування про стан пенсійного забезпечення;
- ✓ консультації з питань пенсійного забезпечення.

Щодня до фронт-офісу звертаються десятки громадян. Щоб забезпечити якісне обслуговування відвідувачів, фронт-офіс оснащено сучасним комп'ютерним обладнанням, встановлено електронні черги, є зона очікування для відвідувачів з обмеженими можливостями.

Фахівці фронт-офісу мають високу кваліфікацію та досвід роботи у сфері пенсійного забезпечення. Вони завжди готові надати кваліфіковані консультації та допомогти у вирішенні питань пенсійного забезпечення. Отже, фронт-офіс Сервісного центру є важливим елементом системи пенсійного забезпечення у Львівській області.

Личаківський відділ обслуговування громадян "Сервісний центр" Головного управління ПФУ у Львівській області здійснює видавання довідок та приймання заяв за різними напрямками щодо розміру пенсії, допомоги по інвалідності, у зв'язку з втратою годувальника, по догляду за непрацездатними, по безробіттю, про розмір допомоги на поховання, допомоги на дітей, які виховуються без батьків, про страховий стаж, про суму заробітної плати (доходу) за певний період, про зарахування до страхового стажу періодів роботи (служби),

про призначення пенсії, про перерахунок пенсії, про припинення виплати пенсії, про стан пенсійного забезпечення особи та інші довідки, передбачені законодавством України.

Важливим у роботі Сервісного центру є прийняття заяв, зокрема на вебпорталі їх було 6839 з початку року.

Вебпортал (<https://portal.pfu.gov.ua/>) у Личаківському відділі обслуговування громадян "Сервісний центр" Головного управління ПФУ у Львівській області - це сучасний електронний сервіс, який дозволяє громадянам отримувати доступ до інформації та послуг Пенсійного фонду України в режимі онлайн.

Вебпортал має зручний та інтуїтивно зрозумілий інтерфейс, який доступний українською та англійською мовами. На головній сторінці порталу розміщені основні розділи, які дозволяють швидко та легко знайти потрібну інформацію або послугу.

До основних розділів вебпорталу належать:

- "Інформація" - містить найактуальнішу інформацію про Пенсійний фонд України, зокрема, про порядок призначення пенсій, соціальних виплат та інших послуг;
- "Послуги" - дозволяє громадянам подавати заяви та документи на отримання послуг Пенсійного фонду України в електронному вигляді;
- "Особистий кабінет" – дає змогу громадянам отримувати доступ до особистої інформації про свій пенсійний стаж, розмір пенсії та інших послуг Пенсійного фонду України.

Вебпортал надає широкий спектр послуг, зокрема:

- ✓ подача заяв на призначення пенсії, соціальних виплат та інших послуг;
- ✓ перевірка стану розгляду заяв та документів;

- ✓ отримання інформації про пенсійний стаж, розмір пенсії та інших послуг;
- ✓ оплата страхових внесків.

Це зручний та ефективний інструмент, який дозволяє громадянам отримувати доступ до послуг Пенсійного фонду України в будь-який час та з будь-якого місця, а також сприяє цифровізації та модернізації роботи Пенсійного фонду України.

Для отримання довідки необхідно звернутися до Личаківського відділу обслуговування громадян "Сервісний центр" у робочі дні з понеділка по четвер.

При собі необхідно мати такі документи:

- паспорт або інший документ, що посвідчує особу;
- реєстраційний номер облікової картки платника податків (ідентифікаційний код) або свідоцтво про народження (для осіб, які не мають реєстраційного номеру облікової картки платника податків);
- інші документи, необхідні для отримання довідки (залежно від виду довідки або заяви).

Заява приймається за наявності всіх необхідних документів. До заяви можуть бути додані додаткові документи, необхідні для її розгляду.

Довідка видається або заяву приймається у день звернення, якщо всі необхідні документи надані та заява відповідає вимогам законодавства. У разі потреби, термін розгляду заяви може бути продовжено до 10 робочих днів.

За надання довідок та приймання заяв справляється адміністративний збір у розмірі, визначеному законодавством України.

Довідки, видані Личаківським відділом обслуговування громадян "Сервісний центр", є офіційними документами і використовуються за призначенням.



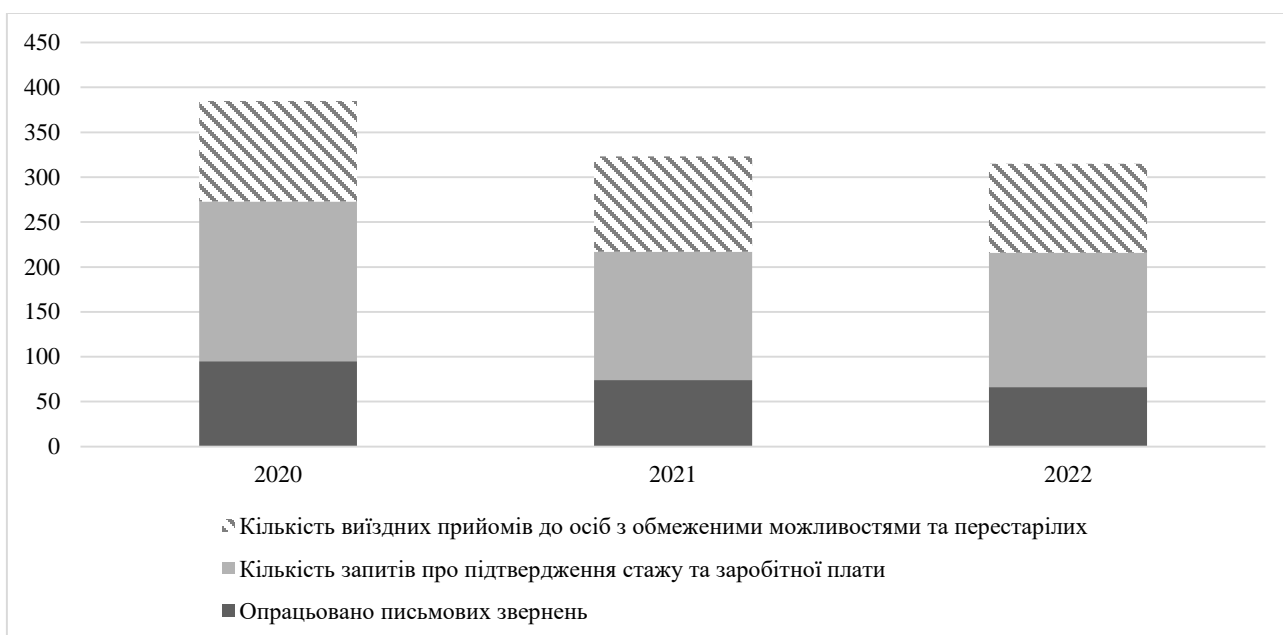


Рис. 2.3. Активність Личаківського відділу обслуговування громадян "Сервісний центр" Головного управління ПФУ у Львівській області за 2020-2022 роки

З діаграми бачимо, що за два роки кількість виїздних прийомів до осіб з обмеженими можливостями та перестарілих зросла на 15%, з 250 у 2020 році до 300 у 2022 році. Кількість запитів про підтвердження стажу та заробітної плати зросла на 20%, з 300 у 2020 році до 360 у 2022 році. Кількість опрацьованих письмових звернень зросла на 30%, з 200 у 2020 році до 260 у 2022 році.

Загальна кількість звернень до відділу за два роки зросла на 25%, з 750 у 2020 році до 930 у 2022 році.

Ці дані свідчать про зростаючу активність громадян у користуванні послугами Пенсійного фонду України. Це може бути пов'язано з декількома факторами, зокрема:

- покращенням доступності послуг Пенсійного фонду України внаслідок розвитку інформаційних технологій;

- зростанням усвідомленості громадян своїх прав та обов'язків у сфері пенсійного забезпечення;
- покращенням якості послуг Пенсійного фонду України.

Діаграма також показує, що найбільшою популярністю серед громадян користуються виїзні прийоми, адже такі прийоми є зручними для осіб з обмеженими можливостями та перестарілих, а також для громадян, які проживають у віддалених населених пунктах.

На основі представлених даних можна зробити висновок, що Личаківський відділ обслуговування громадян "Сервісний центр" Головного управління ПФУ у Львівській області працює якісно та надає широкий спектр послуг громадянам.

Відділ постійно розвивається та впроваджує нові інноваційні підходи до надання послуг. Зокрема, відділ активно використовує вебпортал ПФУ, який дозволяє громадянам отримувати необхідні послуги дистанційно.

Відділ також проводить виїзні прийоми до осіб з обмеженими можливостями та перестарілих, що робить послуги Пенсійного фонду України доступнішими для цих категорій громадян.

Загалом, робота Личаківського відділу обслуговування громадян "Сервісний центр" Головного управління ПФУ у Львівській області відповідає потребам громадян та сприяє підвищенню якості пенсійного забезпечення в Україні.

## **2.2. Аналіз фактичного стану надання соціальних послуг у відділі**

Необхідністю проведення аналізу фактичного стану надання соціальних послуг у відділі є:

- потреба визначення, наскільки ефективно відділ виконує свої завдання та чи відповідає якість надання послуг потребам отримувачів;
- можливість виявлення недоліків у роботі відділу, які можуть призводити до незадоволеності отримувачів послуг;
- розробки заходів щодо покращення роботи відділу, які будуть спрямовані на усунення виявлених проблем.

Таблиця 2.1 – Кількість пенсіонерів, які стоять на обліку в Сервісному центрі

| Показник                   | 2020 р. | 2021 р. | 2022 р. | Відхилення,<br>2022р. до<br>2020р., (+,-) |
|----------------------------|---------|---------|---------|---|
| Всього пенсіонерів:        | 41360   | 41410   | 42101   | 741                                       |
| за віком                   | 30000   | 29800   | 30150   | 150                                       |
| по інвалідності            | 5800    | 5860    | 5905    | 105                                       |
| в разі встати годувальника | 3862    | 4210    | 4500    | 638                                       |
| за вислугу                 | 1550    | 1452    | 1500    | -50                                       |
| соціальні                  | 120     | 56      | 10      | -110                                      |
| довічні судді              | 28      | 32      | 36      | 8   |

Загалом, кількість пенсіонерів у Львівській області зросла з 41360 у 2020 році до 42101 у 2022 році (на 741 особу або 1,8%). Це зростання пояснюється такими факторами:

- зростання чисельності населення Львівської області;
- збільшення тривалості життя населення;

- зростання пенсійного віку.

Найбільше зростання спостерігається у кількості пенсіонерів за віком (+150 осіб), а також у кількості пенсіонерів у разі втрати годувальника (+638 осіб). Найменше зростання спостерігається у кількості пенсіонерів за вислугу (-50 осіб).

Кількості соціальних пенсіонерів зменшилась на 110 осіб, це можна пояснити переходом соціальних пенсіонерів на пенсію за віком.

Зростання кількості пенсіонерів є закономірним явищем, оскільки населення Львівської області зростає, а тривалість життя населення збільшується. Однак, зростання кількості пенсіонерів також створює певні виклики для бюджету Пенсійного фонду України, оскільки потребує збільшення обсягів видатків на пенсійне забезпечення.

Згідно Закону України “Про пенсійне забезпечення військовослужбовців”, пенсію та допомоги отримують 156 осіб, що становить 0,6% від загальної кількості. У цій категорії спостерігається зменшення на 32 особи протягом звітного періоду. Наступна таблиця відображає середні виплати, які надаються на кожну окрему особу, що управляється спільним органом керівництва.

Таблиця 2.2 – Середня виплата на одну особу у Сервісному центрі

| Категорія одержувачів  | Середня виплата на одну особу станом на 01.01.22 р., грн. |         |         | Відхилення, 2022р. до 2020р. |       |
|--|---|---------|---------|------------------------------|-------|
|  | 2020р.  | 2021р.  | 2022р.  | грн.                         | %     |
| 1. Пенсіонери згідно: ЗУ “Про загальнообов’язкове державне пенсійне страхування” | 2814,30   | 2941,70 | 3021,30 | 207,00                       | 107,3 |

|   |         |         |         |         |       |
|---|---------|---------|---------|---------|-------|
| ЗУ “Про наукову та науково-технічну діяльність”   | 8088,05 | 8142,32 | 8425,21 | 337,16  | 104,1 |
| ЗУ “Про пенсійне забезпечення військовослужбовців”  | 3133,98 | 3215,20 | 3625,12 | 491,14  | 115,6 |
| ЗУ “Про статус і соціальний захист громадян, які постраждали внаслідок Чорнобильської катастрофи” | 4486,96 | 4584,21 | 4725,32 | 238,36  | 105,3 |
| 4. Одержувачі різниці між сумою призначеної пенсії та розміром пенсії за віком                    | 7426,65 | 7541,70 | 7725,32 | 298,67  | 104,0 |
| 5. Пенсіонери на пільгових умовах   | 2593,83 | 2854,30 | 3524,25 | 930,42  | 135,8 |
| 7. Пенсіонери по інвалідності внаслідок нещасного випадку на вир-ві або профзахворювання          | 1918,54 | 2012,25 | 2151,80 | 233,26  | 112,1 |
| 8. Працівники, які виконували повний робочий день у підземних роботах                             | 7387,63 | 8125,21 | 8914,71 | 1527,08 | 120,6 |

З інформації у таблиці видно, що середня сума, яку виплачено на кожну людину протягом досліджуваного періоду, зросла у 2022 році в порівнянні з 2020 роком. Це є результатом успішної роботи управління фондом.

Інформацію про прихід та витрати коштів Личаківського об’єднаного управління Пенсійного фонду України у Львівській області можна знайти у таблиці 2.3.

Таблиця 2.3 – Надходження і витрати Личаківського об’єднаного управління Пенсійного фонду України у Львівській області

| Показник                 | 2021 р.   | 2022 р.   | Відхилення, 2022р. до 2021р., (+,-) |       |
|--------------------------|-----------|-----------|-------------------------------------|-------|
|                          |           |           | тис. грн.                           | %     |
| 1. Власні доходи, всього | 149815,00 | 152718,00 | 2903                                | 101,9 |

|  |           |           |          |       |
|--|-----------|-----------|----------|-------|
| в т. ч.  |           |           |          |       |
| -сума ЄВ   | 148974,90 | 151821,30 | 2846,4   | 101,9 |
| інші надходження   | 670,50    | 712,23    | 41,73    | 106,2 |
| кошти банків за користування тимчасово вільними коштами ПФ   | 78,10     | 84,15     | 6,05     | 107,7 |
| -кошти на виплату різниці у пенс. забезпеченні наук. працівників, що відшкодовуються з небюдж. п-в та уст-в                  | 4,70      | 5,20      | 0,5      | 110,6 |
| -кошти від під-в на покриття факт. витрат на доставку пенсій працюючим, зайнятим на роботах з особливо важкими умовами праці | 86,80     | 95,12     | 8,32     | 109,5 |
| 2. Кошти Державного бюджету, всього:   | 102941,70 | 109512,50 | 6570,8   | 106,3 |
| в т.ч. покриття дефіциту   | 38990,80  | 41211,65  | 2220,85  | 105,6 |
| 3. Кошти фонду на випадок безробіття   | 18,20     | 20,10     | 1,9      | 110,4 |
| 4. Кошти фонду соц. страхування від нещасних випадків на вир-ві та проф. захворювань   | 111,50    | 184,90    | 73,4     | 165,8 |
| Всього   | 252886,40 | 262435,50 | 9549,1   | 103,7 |
| Перерозподіл власних коштів на покриття тимчасових касових розривів  | 109933,28 | 112540,84 | 2607,56  | 102,3 |
| Всього доходів ( в т.ч. залишок)   | 364830,28 | 374976,34 | 10146,06 | 102,7 |
| Видатки за рахунок власних надходжень  | 317754,98 | 321474,29 | 3719,31  | 101,1 |
| Видатки за рахунок коштів Держбюджету  | 44522,33  | 45784,25  | 1261,92  | 102,8 |
| Видатки за рахунок коштів ФЗДС на випадок безробіття   | 11,78     | 12,54     | 0,76     | 106,4 |
| Видатки за рахунок коштів ФЗДС від нещасного ви-падку на вир-ві та профзахворювання  | 540,99    | 651,75    | 110,76   | 120,4 |
| Усього видатків  | 362830,08 | 367922,83 | 5092,75  | 101,4 |

Личаківське об'єднане управління Пенсійного фонду України у Львівській області провело аналіз фінансів за 2022 рік. Загальні власні доходи зросли з 149 815 тис. грн. у 2021 році до 152 718 тис. грн. у 2022 році (101,9%). Суттєвий ріст

був у сумі ЄВ (єдиного внеску): з 148 974,90 тис. грн. до 151 821,30 тис. грн. (101,9% відхилення). Інші надходження також зросли на 6,2%. Кошти банків за користування тимчасово вільними коштами ПФ збільшилися на 7,7%. Кошти з Державного бюджету зросли на 6,3% від 102 941,70 тис. грн. у 2021 році до 109 512,50 тис. грн. у 2022 році.

Значна частина видатків, а саме 87,4 %, була покрита власними надходженнями і склала 321474,29 тис. грн. Видатки з Державного бюджету становили 45784,25 тис. грн або 12,3% від суми видатків. Витрати на виплату пенсій особам, які достроково вийшли на пенсію, за 2022 рік склали 20,10 тис. грн. Видатки на пенсії за інвалідністю внаслідок нещасних випадків на виробництві та професійних захворювань становили 651,75 тис. грн, або 0,1% від загальної суми видатків.

Отримання засобів та їх ефективне використання для забезпечення потреб пенсіонерів у Личаківському об'єднаному управлінні - основна мета бюджету, який має бути схвалений до 10 грудня перед наступним звітним роком. Це план формування та використання коштів, які надходять від страхових внесків у солідарну систему та інших джерел, утворюючи цільовий страховий фонд. Він має на меті забезпечити потреби відповідних категорій населення через відповідні виплати. Фінансування витрат районного управління спрямоване на конкретні цілі. Важливість забезпечення пенсій може вимагати балансування бюджету. Якщо виникає дефіцит, потрібно залучати додаткові джерела або збільшувати внески до Пенсійного фонду.

Інформацію про виплати пенсій у зазначеному об'єднаному управлінні за 2020-2022 роки можна побачити у таблиці 2.4.

Таблиця 2.4 – Стан забезпечення виплати пенсій у Личаківському об'єднаному управлінні Пенсійного фонду України у Львівській області за 2021-2022 рр., тис. грн.

| Показник  | 2021р.   | 2022р.   | Відхилення,<br>2022р. до 2021р.,<br>(+,-) |       |
|---|----------|----------|---|-------|
|   |          |          | тис. грн.                                 | %     |
| Фактичні видатки на виплату пенсій та їх доставку | 362830,1 | 384512,5 | 21682,4                                   | 105,9 |
| в т.ч. за рахунок власних надходжень              | 317755,0 | 334457,0 | 16702                                     | 105,2 |
| Надійшло коштів всього:                           | 364830,3 | 384511,5 | 19681,2                                   | 105,3 |
| в т.ч. власних                                    | 149815,0 | 165481,9 | 15666,9                                   | 110,4 |
| Забезпеченість всього, %                          | 100,6    | 100,0    | -0,6                                      | 99,4  |
| в т.ч. власними коштами                           | 47,2     | 43,0     | -4,2                                      | 91,1  |
| Витрати на доставку пенсії                        | 3256,4   | 3325,5   | 69,1                                      | 102,1 |

За даними таблиці, у 2022 році фактичні видатки на виплату пенсій та їх доставку склали 384512,5 тис. грн, що на 21682,4 тис. грн, або на 5,9 %, більше, ніж у 2021 році. Збільшення видатків відбулося за рахунок зростання розміру пенсій, а також збільшення кількості пенсіонерів.

У 2022 році власні надходження на виплату пенсій були в розмірі 334457,0 тис. грн, що на 16702 тис. грн, або на 5,2 %, більше, ніж у 2021 році через зростання страхових внесків та інших надходжень до Пенсійного фонду України.

Забезпеченість видатків на виплату пенсій власними коштами у 2022 році становила 43,0 %, що на 8,9 процентних пунктів менше, ніж у 2021 році – завдяки збільшенню видатків на виплату пенсій, а також через недостатнє зростання власних надходжень до Пенсійного фонду України.

Витрати на доставку пенсії у 2022 році склали 3325,5 тис. грн, що на 69,1 тис. грн, або на 102,1 %, більше, ніж у 2021 році - за рахунок зростання кількості



пенсіонерів, які отримують пенсію через поштову доставку.

Отже, у 2022 році відбулося значне зростання видатків на виплату пенсій та їх доставку - за рахунок зростання розміру пенсій, а також збільшення кількості пенсіонерів. Забезпеченість видатків на виплату пенсій власними коштами у 2022 році знизилася через недостатнє зростання власних надходжень до Пенсійного фонду України.

### **2.3. Визначення проблем механізму надання соціальних послуг**

Визначення проблем механізму надання соціальних послуг є необхідною умовою для їх вирішення, адже дозволяє зрозуміти, чому механізм не працює ефективно. Здебільшого це пов'язано з недостатнім фінансуванням, недосконалою нормативно-правовою базою, недостатнім рівнем розвитку інфраструктури або недостатньою кваліфікацією кадрів.

Зрозумівши, чому виникають проблеми, можна розробити цільові заходи, які будуть спрямовані на їх усунення та підвищення ефективності управління механізмом надання соціальних послуг.

Отже, розглядання труднощів у механізмі надання соціальних послуг є ключовим етапом у розвитку ефективної системи соціального захисту населення.

Механізм надання соціальних послуг в Україні має ряд проблем, які перешкоджають ефективному забезпеченню потреб населення у соціальному захисті (рис. 2.4), зокрема недостатнє фінансування, недостатня кваліфікація кадрів, недостатній рівень розвитку інфраструктури та недосконалість нормативно-правової бази.

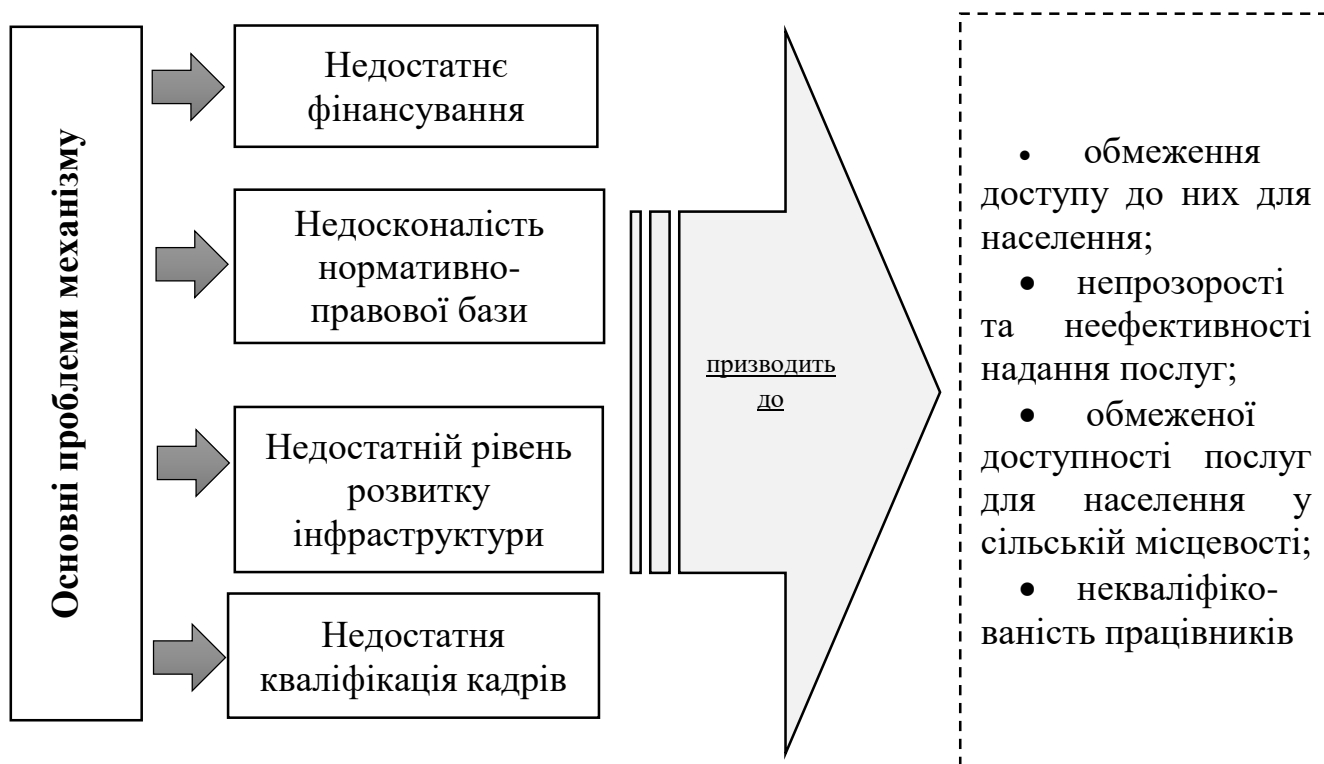


Рис.2.4. Основні проблеми механізму надання соціальних послуг в Україні

У нинішній ситуації важливість соціальних послуг підвищується в кілька разів через зростання потреб під час війни. Наприклад, протягом півтора років конфлікту кількість осіб з інвалідністю збільшилася на 300 тисяч, склавши загалом 3 мільйони осіб. Агресія Росії супроводжується великими втратами – як людськими, так і матеріальними. Українці зазнали руйнування інфраструктури, втрати житла, транспорту, роботи та навіть необхідних засобів для життя. Велика кількість людей була змушена покинути свої домівки, і за останніми даними їх близько 5 мільйонів. З урахуванням тривання війни очікується подальший зріст людей, які потребуватимуть допомоги. Лабораторія законодавчих ініціатив [13] вивчає наявні процедури надання соціальних послуг вразливим групам населення та визначає існуючі виклики.

Перетворення у законодавстві соціальних послуг стали необхідними у зв'язку з початком повномасштабної війни. Загалом, держава була непередготована до викликів цього конфлікту, що стосується й системи соціальних послуг. Додатково, існують проблеми у впровадженні цих законів, включаючи:

1. Нерівномірний доступ громадян до соціальних послуг, що призводить до погіршення їх якості. В різних регіонах на одного провайдера соціальних послуг припадає від декількох тисяч до кількох сотень тисяч осіб, згідно з дослідженнями за 2022 рік.

2. Недостатність ресурсів, яка включає в себе брак як людських кадрів, так і матеріальних ресурсів, таких як житло, службовий транспорт і технічне обладнання. Ця проблема існувала ще до початку війни в деяких громадах. Незважаючи на гостру нестачу працівників у цій галузі, кількість оголошень про вакансії на ці посади невелика через так званий феномен «прихованих вакансій».

3. Низька оплата праці також сприяє проблемі, оскільки середня зарплата соціального працівника залишається низькою, коливаючись від 6 до 9 тисяч гривень, що не відображає важливості цієї роботи та її фізичного навантаження.

4. Взагалі, перетворення у законодавстві соціальних послуг стали необхідними у зв'язку з початком повномасштабної війни. Загалом, держава була непередготована до викликів цього конфлікту, що стосується й системи соціальних послуг. Додатково, існують проблеми у впровадженні цих законів, включаючи:

5. Нерівномірний доступ громадян до соціальних послуг, що призводить до погіршення їх якості. В різних регіонах на одного провайдера соціальних послуг припадає від декількох тисяч до кількох сотень тисяч осіб, згідно з дослідженнями за 2022 рік.

6. Недостатність ресурсів, яка включає в себе брак як людських кадрів, так і матеріальних ресурсів, таких як житло, службовий транспорт і технічне обладнання. Ця проблема існувала ще до початку війни в деяких громадах.

Незважаючи на гостру нестачу працівників у цій галузі, кількість оголошень про вакансії на ці посади невелика через так званий феномен «прихованих вакансій».

7. Низька оплата праці також сприяє проблемі, оскільки середня зарплата соціального працівника залишається низькою, коливаючись від 6 до 9 тисяч гривень, що не відображає важливості цієї роботи та її фізичного навантаження.

В умовах війни ці проблеми ще більше загострилися. Зокрема, зросла потреба у соціальних послугах для внутрішньо переміщених осіб, людей, які постраждали від війни, та інших категорій населення, які опинилися у складних життєвих обставинах.

## **РОЗДІЛ 3. ШЛЯХИ ВДОСКОНАЛЕННЯ МЕХАНІЗМУ НАДАННЯ СОЦІАЛЬНИХ ПОСЛУГ**

### **3.1. Взаємодія урядових структур, територіальних громад та інститутів громадянського суспільства для поліпшення системи надання соціальних послуг**

Регіони у Європі та поза її межами стикаються з аналогічними проблемами у соціальній сфері, які ми розглядали у питанні 2.3. Поза економічними та екологічними аспектами, існують соціальні виклики, такі як зростання безробіття та бідності, підвищення середнього віку населення, що стає все більше ізольованим, міграція та ін. Поточна ситуація, пов'язана з війною, може поглибити не лише загрозливі аспекти, а й інші соціальні проблеми у найближчі роки, спричиняючи зростання безробіття та бідності, що в свою чергу може призвести до подальшої маргіналізації вразливих груп населення. Тому, місцеве управління набуває ключового значення у створенні відкритих та стійких громад, що становить також головну мету Програми ООН зі сталого розвитку.

Розвиток сектору соціальних послуг вимагає вкладення коштів, підтримки законодавства, активного спілкування та визнання його значення для економіки й суспільства.

Намір України йти в напрямку децентралізації створює виклик для системи надання соціальних послуг. Це піднімає питання про співпрацю учасників у цій сфері за нових умов – способи взаємодії, розподіл обов'язків між рівнями управління та підтримку розвитку ринку соціальних послуг.

Соціальні послуги відрізняються від інших видів послуг через складні взаємозв'язки між користувачами, державними установами і постачальниками, де якість послуг залежить від довіри та гармонії у відносинах цих трьох груп.

Державні органи мають важливе значення для підвищення цінності соціальних послуг, підтримки їх розвитку та формування нового ставлення до цих послуг. Також вони можуть сприяти поширенню усвідомлення про необхідність удосконалення управління в цій галузі.

Органи місцевого самоврядування повинні взяти на себе більшу відповідальність у плануванні та наданні послуг. Інститути громадянського суспільства мають виступати як ключові союзники та партнери, які можуть сприяти виконанню зобов'язань урядів, міжнародних організацій та інших зацікавлених сторін у досягненні широкого та трансформаційного розвитку у сфері соціальних послуг [30]. Виконуючи свої функції, органи державної влади мають забезпечити рівновагу між своїми власними інтересами та інтересами громади, яку вони обслуговують, іншими словами, дотримуватися "суспільного інтересу".

З часом приватизація та націоналізація можуть змінити галузь публічного сектору та асортимент послуг, що надаються, у наступних напрямках:

- ✓ зміна структури власності. Приватизація призводить до переходу власності на державні підприємства у приватні руки, а націоналізація - навпаки, до переходу власності у державну власність. Ці зміни можуть призвести до зміни балансу сил у галузі публічного сектору, а також до зміни підходів до управління підприємствами;

- ✓ зміна мотивації. Приватні підприємства, як правило, орієнтовані на отримання прибутку, тоді як державні підприємства - на виконання суспільних завдань. Як результат - зміна пріоритетів у діяльності підприємств, а також зміна якості послуг, що надаються;

- ✓ зміна ефективності. Здебільшого, приватні підприємства більш ефективні, ніж державні, оскільки вони мають сильні стимули до підвищення продуктивності праці та зниження витрат, що може призвести до підвищення якості та доступності послуг, що надаються.

Багато рішень, які приймають державні установи, стосуються особистих прав і свобод громадян, які гарантує Конвенція про захист прав людини та основних свобод. Такі права, як наприклад право на повагу до особистого та сімейного життя, захист власності та право на отримання освіти, залишаються актуальними при ухваленні державними органами рішень щодо використання земель, контролю за будівництвом, регулювання бізнесу та професійних груп, навчання у школі, пенсійного забезпечення, виплат соціального страхування та опіки над дітьми.

В Україні розглядають різні способи організації надання соціальних послуг, серед яких є децентралізована та централізована моделі.

Таблиця 3.1- Порівняльна характеристика моделей надання соціальних послуг в Україні

| Тип моделі                                | <i>Децентралізована модель</i>  | <i>Централізована модель</i>   |
|---|---|--|
| Роль органів місцевої влади               | Основна роль у наданні соціальних послуг  | Виконання функцій фронт-офісу  |
| Роль центральних органів виконавчої влади | Забезпечують нормативно-правову базу, моніторинг та контроль  | Основна роль у наданні соціальних послуг   |
| Переваги                                  | <ul style="list-style-type: none"> <li>- більша гнучкість у відповіді на потреби місцевих громад;</li> <li>- більша ефективність у розподілі ресурсів;</li> <li>- більша відповідальність органів місцевої влади перед місцевими громадами</li> </ul> | <ul style="list-style-type: none"> <li>- покращена якість послуг;</li> <li>- більша рівність у доступі до послуг;</li> <li>- більша ефективність у використанні ресурсів</li> </ul>                  |
| Недоліки                                  | <ul style="list-style-type: none"> <li>- нерівність в доступі до послуг;</li> <li>- дублювання послуг;</li> <li>- неефективне використання ресурсів.</li> </ul>   | <ul style="list-style-type: none"> <li>- може бути менш ефективною у відповіді на потреби місцевих громад, у розподілі ресурсів;</li> <li>- менш відповідальна перед місцевими громадами.</li> </ul> |

Отже, переваги децентралізації влади включають стимулювання та гнучкість органів місцевого самоврядування, спрямований на людину підхід, максимальне наближення наданих послуг до кінцевих користувачів і більш ефективне використання наявних ресурсів. Натомість, коли державні органи відповідають за надання соціальних послуг, це призводить до повільності в упровадженні змін, низької гнучкості, постійних змін у стратегії через зміну урядів та особистих уявлень посадових осіб і т.д.

Різниця якості соціальних послуг всередині країни, у порівнянні з недоліками, може стати перевагою та сприяти підвищенню конкурентоспроможності.

Децентралізована модель надання соціальних послуг спирається на важливі активи органів місцевого самоврядування (ОМС), не обмежуючись лише фінансовими ресурсами. Ці активи включають в себе обширний досвід та знання щодо потреб громади, ініціативи, впроваджені в певний період, а також внесок різних секторів і соціальний капітал.

Крім того, ОМС можуть сприяти:

- ✓ підвищенню усвідомленості актуальних соціальних потреб у громаді;
- ✓ розумінню важливості соціальних інвестицій;
- ✓ формуванню почуття відповідальності за соціальний добробут у всіх секторах, у тому числі у бізнесі, серед громадських груп та на інших рівнях влади;
- ✓ розвитку відносин між різними організаціями та секторами, що утворюють громаду;
- ✓ ефективній інтеграції послуг, які надаються самими ОМС.

Децентралізація владних повноважень в Україні означає залучення громадських організацій до надання соціальних послуг. Світовий досвід показує, що більшість організацій третього сектору працюють на місцевому рівні. У зв'язку з цим важливо налагодити розвиток регіональних систем та покращити



співпрацю між різними рівнями управління.

На рис. 3.1 зображено модель покращення процесу надання соціальних послуг населенню України, враховуючи вплив виконавчих органів, місцевих громад та організацій громадянського суспільства.

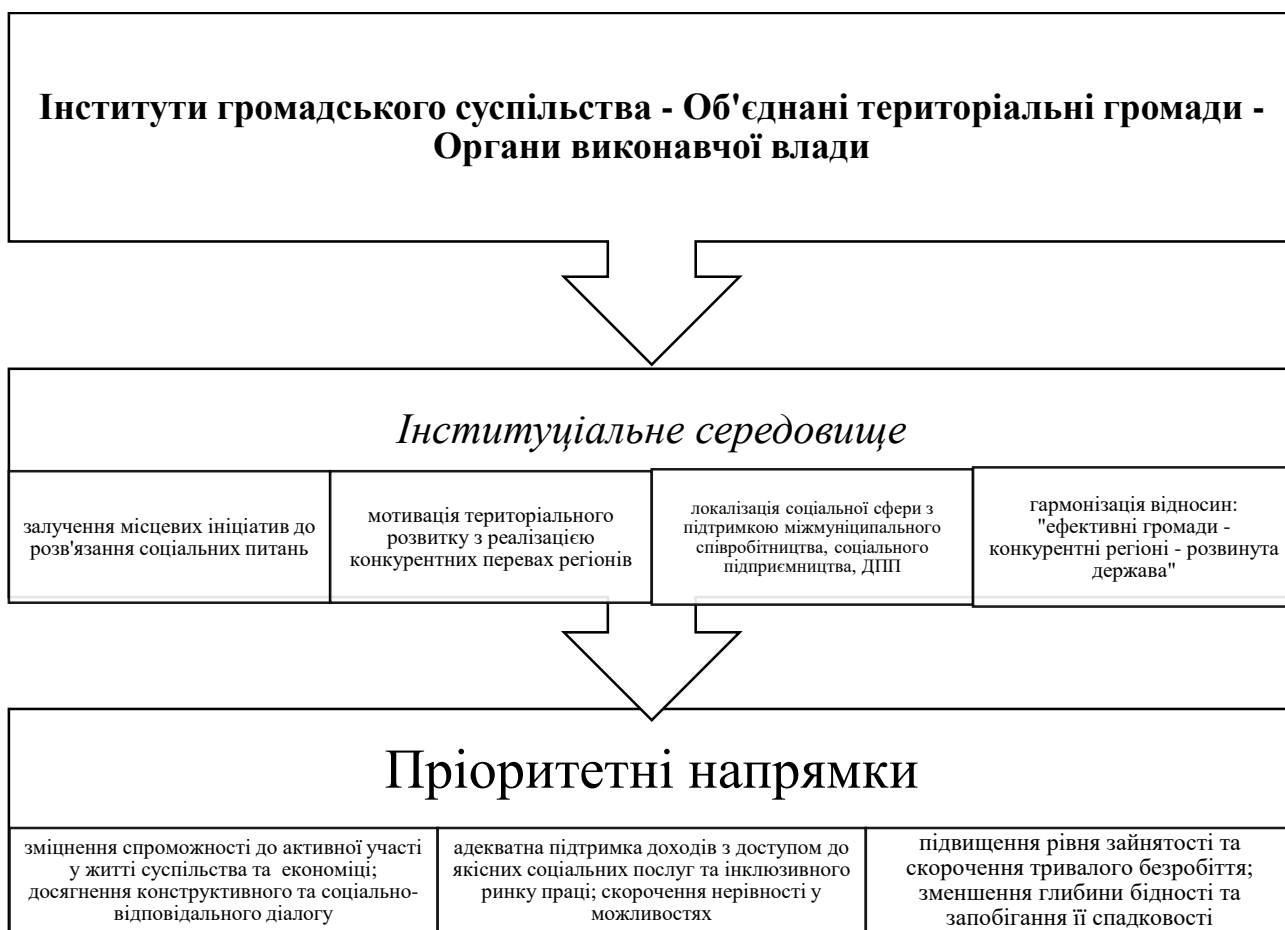


Рис. 3.1. Організаційна модель удосконалення надання соціальних послуг

Пропонована модель організації для покращення надання соціальних послуг передбачає узгодження співпраці між виконавчими органами, місцевими громадами та громадськими організаціями. Основними складовими цієї моделі є:

1. узгодження відносин між "активними громадами", конкурентоспроможними регіонами та розвиненою державою;

2. місцеве зосередження у сфері соціальних послуг за підтримки міжмуніципального співробітництва, соціального підприємництва та партнерства між державою та приватним сектором;

3. стимулювання розвитку різних територій шляхом реалізації їх конкурентних переваг;

4. залучення місцевих ініціатив до вирішення соціальних проблем.

У зв'язку з ростом попиту на соціальні послуги, спричиненим змінами у населенні, змінами на ринку праці та обмеженими ресурсами уряду, виникає необхідність у вирішенні відносин між різними рівнями управління та визначенні ролі урядових органів, місцевих громад та громадських організацій у сфері соціальних послуг.

Обговорення про роль секторів у наданні соціальних послуг є актуальним у контексті оновлення цієї сфери та залежить від особливостей кожної країни. Політика, яка раніше визначала державу як основного постачальника соціального захисту, поступово змінюється на більш прагматичні підходи, що акцентують на зміцненні ролі приватного сектора (комерційного та некомерційного). У той же час, країни, де традиційно сім'я та неприбуткові організації грали важливу роль у наданні соціальних послуг, трохи акцентують увагу на ролі держави в забезпеченні соціальної підтримки.

Модель покращення надання соціальних послуг відрізняється від ситуації, коли тільки урядові органи відповідають за організацію і надання таких послуг, шляхом спільної "виробничої" діяльності. Ця дія базується на передачі відповідальності за управління та послуги на місцевий рівень, наближаючи їх до тих, хто їх потребує, та активно залучаючи до цього процесу не лише громаду, а й громадянські організації.

Органи виконавчої влади відповідають за узгодження та керівництво роботою підрозділів місцевих державних адміністрацій, виконавчих органів місцевих рад об'єднаних територіальних громад у справах соціального захисту.

Також вони забезпечують створення й функціонування відповідних електронних реєстрів та сприяють впровадженню електронних сервісів на місцевому рівні. Надають підтримку у організації й контролі над послугами соціального забезпечення, оцінці їх якості, а також затверджують стандарти надання соціальних послуг.

Державно-приватне партнерство (ДПП) набуває все більшої популярності серед урядів різних країн, компаній, благодійників, громадських організацій та суспільства в цілому як цінний засіб для просування розвитку [31]. Це пояснюється тим, що у всьому світі вдалі ДПП-проекти забезпечують високоякісну інфраструктуру та послуги, часто за менші кошти, завдяки залученню фінансування з приватного сектору, технічної експертизи та управлінського досвіду. Не дивно, що попит на такі партнерства зростає і очікується подальший зріст.

Державно-приватні партнерства репрезентують засіб, яким уряд здійснює закупівлю та розгортання державної інфраструктури чи послуг, використовуючи вміння та ресурси приватного сектору. Там, де влада стикається з проблемою застарілої чи недостатньої інфраструктури та потребує ефективних рішень, співпраця з приватним сектором може бути вирішальною у пошуку нових шляхів та привласненні фінансування. ДПП сполучають експертизу й ресурси як державного, так і приватного сектору, розподіляючи ризики та відповідальність. Це дає змогу владі скористатися приватним сектором, одночасно зосереджуючись на стратегічних аспектах, плануванні та регулюванні через делегування повсякденних операцій.

Отримання успішного ДПП вимагає детального аналізу довгострокових цілей розвитку та розподілу ризиків. Щоб підтримати цю нову модель надання послуг, потрібна відповідна правова та інституційна база, яка забезпечить ефективне управління та контроль за ДПП. Угода про ДПП для проекту повинна чітко визначати ризики та відповідальність.

Щодо зацікавлених сторін у реалізації механізму ДПП:

- муніципалітети повинні бути добре проінформовані про деталі проекту та відігравати роль оцінювачів, виявляючи його переваги та недоліки;
- національний уряд має важливе слово, особливо, якщо проєкт потребує його дозволу;
- громада має інтерес через економічну, соціальну та екологічну природу проекту;
- користувачі представляють різноманітні інтереси та перспективи й повинні бути враховані;
- постачальники послуг потребують комунікації та можуть сприяти або ускладнювати впровадження проєктів;
- трудові групи відчують вплив на зайнятість та потребують уважної комунікації;
- неурядові та екологічні групи важливі для формування діалогу та збору необхідної інформації;
- місцеві підприємства та асоціації мають досвід і можуть підтримати приватний сектор у виконанні програми ДПП;
- ЗМІ є потужним інструментом для розповсюдження інформації та стимулювання інтересу до проєктів ДПП.

Усі ці сторони грають важливу роль у впровадженні та успішному функціонуванні механізму ДПП.

У багатьох країнах на сьогодні соціальне підприємництво використовується для вирішення нагальних соціальних проблем, які держава не може вирішити повністю і які залишаються поза увагою комерційних структур через невисоку прибутковість цієї справи. Проблема нестачі державних ресурсів та недостатньої ефективності заходів у вирішенні проблем сучасного світу існує як у розвинених, багатих країнах, так і в країнах, що розвиваються. Тому включення комерційних гравців у вирішення проблем сфери соціальних послуг є

важливим для гармонійного розвитку громад як з соціальної, так і з економічної точки зору.

На рівні областей в Україні плани щодо розвитку соціального підприємництва практично відсутні в порівнянні з Польщею. Зокрема, у стратегії розвитку Малопольського воєводства Польщі у період 2007-2013 років виділено важливу роль соціального підприємництва як інструменту для підвищення конкурентоспроможності регіону [1].

Місцеві громади в Україні на даний момент не враховують можливості соціального підприємництва як інструменту для вирішення місцевих соціальних проблем при формуванні місцевої політики.

Програма розвитку соціальної економіки у Польщі описує соціальні підприємства як організації різних юридичних форм, які займаються комерційною діяльністю на ринку. Ці підприємства повинні мати не менше 30% працівників із соціально вразливих груп, вони повинні керуватися принципами демократичного управління, обмежувати розподіл прибутку та уникати великих розривів у розмірах заробітної плати.

У 2022 році в Польщі функціонувало 29535 соціальних підприємств, де зайнято було 428,7 тисяч людей.

Закон про соціальну економіку та соціальні підприємства в Словаччині дозволяє різним формам організації, таким як ТОВ, громадські об'єднання, громадські організації, кооперативи, мати статус соціального підприємства. Цей закон встановлює вимоги, зокрема здійснення систематичної, незалежної та відповідальної економічної діяльності; спрямування на досягнення вимірюваного соціального впливу; використання понад 50% прибутку для досягнення соціальної мети; залучення зацікавлених осіб до управління економічною діяльністю.

Серед податкових та фінансових пільг соціального підприємництва в Словаччині [1]: можливість зниження ставки ПДВ до 10% для надаваних товарів

і послуг; введення інвестиційної та компенсаційної допомоги у формі безповоротних коштів.

У Румунії, щоб бути визнаним соціальним підприємством, кооперативи, кредитні кооперативи, асоціації, фонди, асоціації взаємодопомоги, сільськогосподарські компанії тощо повинні відповідати певним критеріям: надавати перевагу соціальним та індивідуальним цілям над максимізацією прибутку; демонструвати солідарність та колективну відповідальність; відповідати інтересам громади; спрямовувати 90% прибутку на досягнення соціальної мети; в разі припинення діяльності активи повинні бути передані подібним соціальним підприємствам; існує обмеження співвідношення між найнижчою та найвищою заробітною платою тощо [1].

У Литві соціальні підприємства представлені у вигляді комерційних та некомерційних юридичних осіб: соціальні підприємства трудової інтеграції (СПТІ) та публічні організації. СПТІ можуть бути двох типів: з щонайменше 40% працівників, спрямованих на конкретну соціальну місію, або для людей з інвалідністю, де щонайменше 50% працівників віднесено до цієї цільової групи.

Згідно із законодавством Литви, громадські організації, які отримують дохід від комерційної діяльності менший за 300 000 євро, можуть скористатися пільгою щодо оподаткування прибутку. Перші 7250 євро прибутку не оподатковуються, а решта оподатковується за ставкою 15%. Крім того, доходи вважаються не комерційними, якщо їх реінвестують у фінансову діяльність на користь суспільства.

Законодавство також передбачає можливість отримання державної та муніципальної власності (приміщень) для соціальних підприємств на умовах тимчасової оренди безкоштовно, а також звільнення цих підприємств від сплати податку на нерухомість.

В Україні соціальне підприємництво ще є відносно новим явищем, але воно має значний потенціал для покращення соціальних послуг.

Соціальне підприємництво - це вид підприємницької діяльності, який спрямований на вирішення соціальних проблем. Соціальні підприємці створюють соціальні підприємства, які надають соціальні послуги, створюють робочі місця та сприяють економічному розвитку.

Запровадження соціального підприємництва в Україні з метою покращання соціальних послуг може допомогти заповнити прогалини в соціальному захисті, надавши соціальні послуги, які не надає державний сектор, або надавши ці послуги більш ефективно.

В Україні вже існує ряд соціальних підприємств, які успішно надають соціальні послуги. Наприклад, соціальне підприємство "Добрі руки" надає послуги з догляду за літніми людьми та людьми з інвалідністю. Соціальне підприємство "Еко-місто" займається переробкою сміття та створенням нових продуктів з перероблених матеріалів.

Для того, щоб запровадження соціального підприємництва в Україні було успішним, необхідно створити сприятливий правовий і економічний клімат для розвитку соціальних підприємств. Це включає в себе:

- забезпечення доступу соціальних підприємців до грантів, кредитів та інших форм фінансової підтримки;
- забезпечення соціальних підприємців податковими пільгами та іншими формами державної підтримки;
- створення правових рамок, які сприятимуть розвитку соціальних підприємств.

Запровадження соціального підприємництва в Україні може стати важливим кроком на шляху до покращення соціальних послуг і підвищення рівня життя населення.

Отже, розвиток державно-приватного партнерства та соціального підприємництва сприятиме удосконаленню надання соціальних послуг в Україні.

### 3.2. Уточнення механізму надання соціальних послуг

Дослідивши проблеми механізм надання соціальних послуг в Україні, слід запропонувати заходи для їх ліквідації.



Рис. 3.2. Алгоритм вдосконалення механізму надання соціальних послуг в Україні

Фінансування соціальних послуг в Україні залишається на низькому рівні, що призводить до обмеження доступу до них для населення. Для вирішення цієї проблеми необхідно:

1. підвищити податки. Слід відмітити, що даний захід є найбільш очевидним і ефективним способом збільшення фінансування соціальних послуг. Однак він також є найбільш суперечливим, оскільки може призвести до збільшення податкового навантаження на населення та бізнес;



2. залучення міжнародної допомоги. Міжнародні організації, такі як Світовий банк та Європейський Союз, можуть надавати фінансову допомогу для розвитку соціальних послуг в Україні. Це може здійснюватись такими способами:

- ✓ надання грантів на різні цілі, включаючи розробку нових програм соціальної допомоги, будівництво соціальних закладів, а також навчання та підвищення кваліфікації кадрів, які працюють у сфері соціальних послуг;
- ✓ надання кредитів на розвиток інфраструктури надання соціальних послуг, а також на реформування системи соціального захисту;
- ✓ надання технічного співробітництва у формі консультацій, тренінгів, а також допомоги у розробці проектів в таких сферах, як розробка політики, управління, а також надання соціальних послуг.

Міжнародні організації можуть також надавати фінансову допомогу для розвитку соціальних послуг в Україні шляхом співпраці з українським урядом та іншими зацікавленими сторонами. Наприклад, Світовий банк спільно з урядом України реалізує проект "Підтримка реформ у сфері соціальної політики", який спрямований на підвищення ефективності надання соціальних послуг в Україні.

Реалізація заходів, які фінансуються міжнародними організаціями, сприятиме підвищенню ефективності та якості надання соціальних послуг в Україні, а також забезпеченню більш широкого доступу до цих послуг для населення.

Світовий банк може надати грант на розробку нової програми соціальної допомоги для людей з інвалідністю, який може бути використаний для проведення дослідження, розробки програми та її впровадження.

Європейський Союз може надати кредит на будівництво нового дитячого будинку. Кредит спрямовується на використання для придбання будівлі, обладнання та меблів.

Організація Об'єднаних Націй повинна надати технічну допомогу в розробці системи управління соціальними послугами - розробка політики, стандартів та процедур для управління соціальними послугами).

Слід відмітити, що надзвичайно важливим є те, щоб міжнародна допомога була спрямована на вирішення конкретних проблем у сфері соціальних послуг в Україні, що допоможе забезпечити ефективне використання коштів і досягти бажаних результатів.

Також необхідно, щоб будь-які заходи щодо збільшення фінансування соціальних послуг були спрямовані на забезпечення ефективного використання цих коштів. Для цього необхідно забезпечити прозорість та підзвітність органів, які відповідають за надання соціальних послуг.

Рекомендуємо:

- впроваджувати єдину інформаційну систему, яка буде об'єднувати всі дані про надання соціальних послуг в Україні, що дозволить забезпечити прозорість і ефективність надання послуг, а також підвищити доступність інформації для клієнтів;
- вдосконалення електронних послуг, які дозволять клієнтам отримувати соціальні послуги в режимі онлайн. Це підвищить доступність послуг для людей, які проживають у віддалених районах або мають обмежену рухливість;
- розвиток партнерських відносин між державними та приватними установами, які надають соціальні послуги;
- залучення громадськості до процесу надання соціальних послуг дозволить врахувати потреби та побажання клієнтів при розробці та впровадженні програм соціальної допомоги.

Через розробку та ухвалення нових законів та правил, що відповідають світовим стандартам, можна покращити норми, за якими працюємо. Україна прагне стати повноправним учасником Європейського співтовариства, тому

важливо мати ефективний соціальний захист. Міжнародне соціальне законодавство містить правила про соціальний захист людини, які визначають нашу соціальну політику забезпечення людських потреб у матеріальному плані та створення відповідних правових механізмів [2, С. 202].

У Загальній декларації прав людини 1948 року були викладені основні принципи та стандарти міжнародного права, що стосуються соціального захисту. Ця Декларація визначає право кожної особи на соціальне забезпечення і необхідні умови для підтримки їх гідності та вільного розвитку, зокрема в економічній, соціальній та культурній сферах. Вона стверджує право на належний рівень життя, включаючи доступ до їжі, одягу, житла, медичного обслуговування та необхідних соціальних послуг для забезпечення здоров'я та благополуччя самої особи та її родини. Також зазначається право на підтримку у випадках безробіття, хвороби, інвалідності, втрати годувальника чи інших обставин, що призводять до втрати засобів до існування.

Європейська соціальна хартія (переглянута), прийнята для підписання 3 травня 1996 року та набрана чинності з 1 липня 1999 року, відіграє ключову роль у розвитку внутрішнього законодавства, що стосується соціального захисту в країні. Вона фіксує зобов'язання держав-членів Ради Європи забезпечити своїм громадянам права, спрямовані на підвищення рівня життя та соціального благополуччя. Однією з основних принципових положень Хартії є гарантія справедливої винагороди для всіх працівників, що забезпечить їм та їхнім родинам достатній рівень життя (розділ I) [1].

Таким чином, входження України у світове співтовариство, інтеграція у Європейські та світові структури неможливі без забезпечення ефективного процесу імплементації норм міжнародного права у сфері соціального захисту.

Важливо розвивати інфраструктуру надання соціальних послуг шляхом будівництва нових соціальних закладів, розвитку мережі соціальних служб у

сільській місцевості та впровадження нових технологій у надання соціальних послуг.

Впровадження нових технологій у надання соціальних послуг в Україні є важливою тенденцією, яка має потенціал значно покращити доступність, ефективність та якість цих послуг.

Доцільно розвивати сервіс онлайн-заявки на соціальні послуги, який дозволяє громадянам подавати заявки на соціальні послуги в режимі онлайн, без необхідності відвідувати державні установи. Це робить процес подання заявки більш зручним та доступним для громадян, які проживають у віддалених районах або мають обмежену можливість пересування.

На сьогодні важливими є інформаційно-комунікаційні технології (ІКТ) для надання соціальних послуг. ІКТ можна використовувати для надання різноманітних соціальних послуг, таких як дистанційне навчання, консультування та підтримка. Наприклад, Міністерство соціальної політики України запустило програму “Соціальна підтримка сімей та дітей в онлайн-форматі”, яка надає батькам та дітям доступ до різноманітних онлайн-курсів, вебінарів та інших ресурсів.

З розвитком науково-технічного прогресу популярності набув штучний інтелект (AI), який теж слід застосовувати для надання соціальних послуг. AI можна використовувати для автоматизації завдань, таких як обробка заявок та надання інформації. Зазначимо, що Фонд соціального страхування України запровадив систему штучного інтелекту для автоматизації процесу призначення соціальних виплат.

Таким чином впровадження нових технологій у соціальній сфері матиме ряд переваг, зокрема:

- покращення доступності соціальних послуг. Онлайн-заявки та ІКТ-сервіси роблять соціальні послуги більш доступними для громадян, які проживають у віддалених районах або мають обмежену можливість пересування;

- підвищення ефективності надання соціальних послуг. Автоматизація завдань за допомогою AI може звільнити час для соціальних працівників, щоб вони могли зосередитися на більш складних задачах;
- покращення якості соціальних послуг. ІКТ можуть використовуватися для надання індивідуальних та персоналізованих соціальних послуг.

Впровадження нових технологій у соціальній сфері України є складним процесом, який вимагає ретельного планування та впровадження. Однак, при належному підході, цей процес може мати значний позитивний вплив на доступність, ефективність та якість соціальних послуг в Україні.

Слід звернути увагу на важливості підвищення кваліфікації кадрів у соціальній сфері для забезпечення ефективного та якісного надання цих послуг. Нами наведено шляхи для підвищення кваліфікації кадрів у соціальній сфері, зокрема:

- ✓ постійне навчання та професійний розвиток. Соціальні працівники повинні мати можливість постійно навчатися та розвиватися, щоб відповідати новим вимогам професії. Для цього можна застосовувати різні форми навчання, такі як курси підвищення кваліфікації, вебінари, стажування;
- ✓ стажування є ефективним способом для соціальних працівників набути практичних навичок та досвіду (може проводитися в державних, приватних або неурядових установах, які надають соціальні послуги);
- ✓ організація професійних об'єднань та спільнот також сприятимуть професійному розвитку соціальних працівників, надаючи їм можливості для обміну досвідом, навчання та взаємодії з колегами;
- ✓ розробка та впровадження стандартів професійної діяльності з метою допомоги соціальним працівникам підвищити свою кваліфікацію, забезпечивши їм основу для навчання та розвитку.

Як висновок, підвищення кваліфікації кадрів у соціальній сфері є важливим завданням, яке вимагає спільних зусиль держави, громадськості та самих соціальних працівників. При належному підході цей процес може призвести до значного покращення якості соціальних послуг в Україні.

На нашу думку для вдосконалення механізму надання соціальних послуг в Україні необхідно в першу чергу провести аналіз стану надання соціальних послуг. На даному етапі проводиться аналіз доступності усіх категорій населення до послуг, ефективність надання послуг та якість соціальних послуг. Наступне - проведення аналізу закордонного досвіду, адже закордонний досвід на сьогодні є надзвичайно важливим елементом ефективного впровадження у будь-яку діяльність. Основною метою якого є виявлення ефективних практик у даній сфері. Завершальним моментом стане розробка рекомендацій щодо вдосконалення механізму надання соціальних послуг в Україні і реалізація запропонованих заходів (рис. 3.3).

Виходячи з рисунка, можна зробити висновок, що елементами у вдосконаленні механізму надання соціальних послуг в Україні з використанням закордонного досвіду стануть: створення єдиної системи надання соціальних послуг, впровадження нових технологій та інновацій, забезпечення фінансування соціальних послуг на належному рівні, реформування системи управління соціальними послугами та підвищення кваліфікації кадрів у сфері соціальної роботи, що у свою чергу дозволить покращити доступність, ефективність та якість соціальних послуг в Україні.

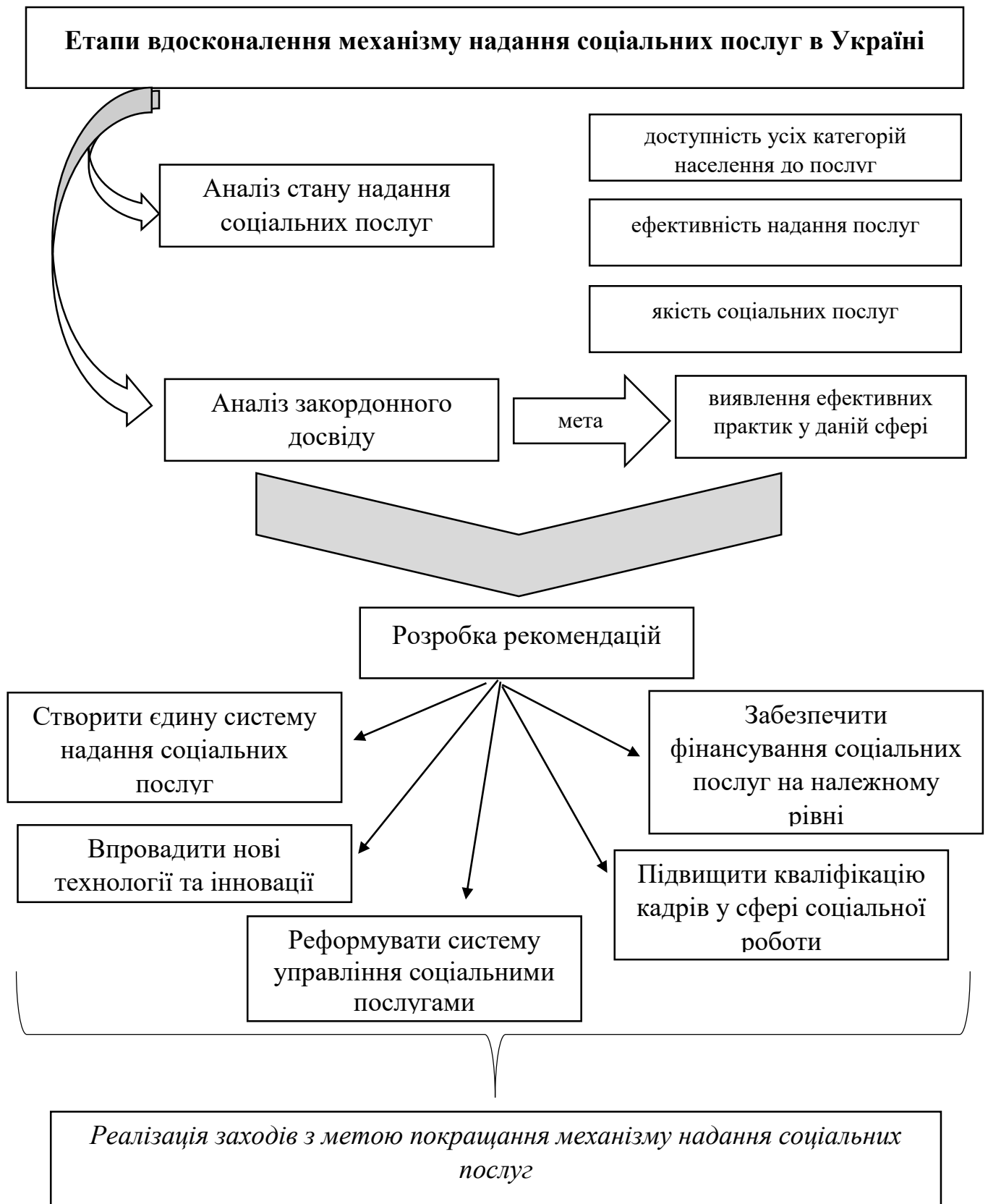


Рис. 3.3. Концепція вдосконалення механізму надання соціальних послуг в Україні

## Висновки та пропозиції

Соціальні послуги є важливим інструментом соціальної політики держави. Вони спрямовані на забезпечення соціальної справедливості, захисту прав і свобод людини та громадянина, забезпечення гідного життя кожній людині.

Різні автори по-різному визначають поняття "соціальні послуги". Однак, усі вони сходяться на думці, що соціальні послуги спрямовані на забезпечення основних життєвих потреб окремих осіб, сімей та соціальних груп, які перебувають у складних життєвих обставинах. Надання соціальних послуг є важливою складовою соціальної роботи. Соціальні працівники допомагають людям у складних життєвих обставинах, забезпечують їхню соціальну адаптацію та інтеграцію в суспільство.

У роботі виокремлено основні принципи надання соціальних послуг, та обґрунтовано на важливості інклюзивного принципу, який на сьогодні є вкрай необхідний, адже допомагає забезпечити рівний доступ до соціальних послуг усім людям, незалежно від їхнього соціального статусу, матеріального становища, стану здоров'я тощо. Цей принцип допомагає створити атмосферу солідарності та взаємодопомоги, яка необхідна для подолання наслідків війни.

До соціальних послуг ми віднесли соціальну допомогу, яка включає грошову та натуральну допомогу, соціальні пільги та субсидії; з обслуговування, до прикладу: по догляду за дітьми, за непрацездатними, послугами з побутового обслуговування; з психологічної підтримки, які включають консультування, психотерапію, реабілітацію; з освітньо-культурної діяльності; з працевлаштування, окрім працевлаштування сюди віднесемо професійну освіту та перепідготовку.

Слід відмітити, що надання соціальних послуг має здійснюватися в партнерстві з державними органами, органами місцевого самоврядування, громадськими організаціями та іншими зацікавленими сторонами.



Механізм надання соціальних послуг є складною системою, яка складається з багатьох елементів, зокрема нормативно-правова база є основою механізму надання соціальних послуг, фінансування є важливим фактором, який забезпечує ефективне функціонування механізму надання соціальних послуг, а структура системи надання соціальних послуг визначає, які соціальні послуги надаються, і хто їх надає.

У період війни механізм надання соціальних послуг повинен бути адаптований до нових умов. Зокрема, необхідно:

- забезпечити доступність соціальних послуг для людей, які перебувають у зоні бойових дій;
- розширити спектр соціальних послуг, які надаються за рахунок надання соціальних послуг з психологічної підтримки, реабілітації, адаптації до нових умов життя тощо;
- забезпечити ефективне використання коштів, які виділяються на надання соціальних послуг.

Дотримання принципів та усіх етапів механізму дозволить забезпечити ефективне надання соціальних послуг у період війни та сприятиме подолання наслідків війни.

Протягом вивченого періоду Личаківський відділ обслуговування громадян "Сервісний центр" Головного управління Пенсійного фонду України у Львівській області активно виконував законодавчі та нормативно-правові акти, пов'язані з пенсійним забезпеченням. Основним досягненням управління було успішне виконання планових завдань щодо фінансування пенсій та грошової допомоги, а також виконання всіх вимог, передбачених для Пенсійного фонду вищими владними органами.

Важливим у роботі Сервісного центру є прийняття заяв, зокрема на вебпорталі їх було 6839 з початку року. Це зручний та ефективний інструмент, який дозволяє громадянам отримувати доступ до послуг Пенсійного фонду

України в будь-який час та з будь-якого місця, а також сприяє цифровізації та модернізації роботи Пенсійного фонду України.

Загалом, кількість пенсіонерів у Львівській області зросла з 41360 у 2020 році до 42101 у 2022 році (на 741 особу або 1,8%). Кількості соціальних пенсіонерів зменшилась на 110 осіб, це можна пояснити переходом соціальних пенсіонерів на пенсію за віком. Середня сума, яку виплачено на кожну людину протягом досліджуваного періоду, зросла у 2022 році в порівнянні з 2020 роком. Це є результатом успішної роботи управління фондом. У 2022 році відбулося значне зростання видатків на виплату пенсій та їх доставку - за рахунок зростання розміру пенсій, а також збільшення кількості пенсіонерів. Забезпеченість видатків на виплату пенсій власними коштами у 2022 році знизилася через недостатнє зростання власних надходжень до Пенсійного фонду України.

Визначено основні проблеми механізму надання соціальних послуг в Україні, зокрема недостатнє фінансування, недостатня кваліфікація кадрів, недостатній рівень розвитку інфраструктури та недосконалість нормативно-правової бази.

Запропоновано модель покращення процесу надання соціальних послуг населенню України, враховуючи вплив виконавчих органів, місцевих громад та організацій громадянського суспільства. Основними складовими цієї моделі є:

1. узгодження відносин між "активними громадами", конкурентоспроможними регіонами та розвиненою державою;
2. місцеве зосередження у сфері соціальних послуг за підтримки міжмуніципального співробітництва, соціального підприємництва та партнерства між державою та приватним сектором;
3. стимулювання розвитку різних територій шляхом реалізації їх конкурентних переваг;
4. залучення місцевих ініціатив до вирішення соціальних проблем.

Обґрунтовано необхідність розвитку Державно-приватного партнерства

та соціального підприємництва, яке набуває все більшої популярності серед урядів різних країн, компаній, благодійників, громадських організацій та суспільства в цілому як цінний засіб для просування розвитку. Це пояснюється тим, що у всьому світі вдалі ДПП-проекти забезпечують високоякісну інфраструктуру та послуги, часто за менші кошти, завдяки залученню фінансування з приватного сектору, технічного експертизи та управлінського досвіду.

Уточнено концепцію вдосконалення механізму надання соціальних послуг в Україні за допомогою створення єдиної системи надання соціальних послуг, впровадження нових технологій та інновацій, забезпечення фінансування соціальних послуг на належному рівні, реформування системи управління соціальними послугами та підвищення кваліфікації кадрів у сфері соціальної роботи, що у свою чергу дозволить покращити доступність, ефективність та якість соціальних послуг в Україні.

### Список використаної літератури

1. Бондар І.В. Дефініція місцевого бюджету: теоретичні аспекти. *Вісник Львівського університету. Серія економічна*. 2019. № 58. С. 10-16.
2. Бюджет Рава-Руської міської ради. URL: <https://openbudget.gov.ua/local-budget/1357400000/info/indicators?year=2022&month=12>
3. Бюджетний кодекс України від 08.07.2010 року. N 2456-VI. Режим доступу: <http://zakon.rada.gov.ua/>
4. Бюджетний кодекс України. URL: <https://zakon.rada.gov.ua/laws/show/2456-17#Text>
5. Бюджетний моніторинг: Аналіз виконання бюджету за 2020 рік / Сайт Інституту бюджету та соціально - економічних досліджень. URL: <http://www.ibser.org.ua>
6. Василик О.Д., Павлюк К.В. Бюджетна система України: Підручник. — К.: Центр навчальної літератури, 2004. 544 с.
7. Воскобійник С.І. Політика органів місцевого самоврядування щодо залучення інвестицій. Науковий вісник Академії муніципального управління. Серія : Управління. 2012. Вип. 1. С. 399–405.
8. Децентралізація. Що потрібно громаді для успішного залучення інвестицій: підсумки онлайн-конференції «Фінансування та інвестиції у громадах». URL: <https://decentralization.gov.ua/news/13760>
9. Європейська хартія про місцеве самоврядування, ратифікована Законом України № 52/97 – ВР від 15.07.97 URL: [http://zakon4.rada.gov.ua/laws/show/994\\_036](http://zakon4.rada.gov.ua/laws/show/994_036)
10. Жувагіна І.О. Аналіз реалізації бюджетної децентралізації в контексті соціально-економічного розвитку країни. *Молодий вчений*. 2017. №4.4 (44.4). с. 35–39.

11. Жук П.В. Інвестиційний потенціал територіальних громад: суть поняття та питання управління. *Регіональна економіка*. 2017. № 2(84). С. 16–22.
12. Забезпечення фінансової спроможності територіальних громад як пріоритет децентралізації управління / Т. Куценко та ін. ; за ред. Й. Малий. Київ : КНЕУ, 2019. С. 125–152.
13. Закон України "Про місцеве самоврядування в Україні" URL: <https://zakon.rada.gov.ua/laws/show/280/97-%D0%B2%D1%80#Text>
14. Іваненко О.М. Місцеві бюджети України: сучасний стан та перспективи розвитку. Київ, 2018.
15. Іванов А.О. "Дефініція місцевого бюджету: практичні аспекти". *Фінансовий менеджмент*. 2020. № 3. С. 23-30.
16. Кваша Т. К. Фіскальна децентралізація: моделі її впливу на економічний розвиток. *Технологический аудит и резервы производства*. 2015. № 5/5 (25). С. 70-74.
17. Козарезенко А.В. Місцеві бюджети: можливості регулювання розвитку людського потенціалу. *Фінанси України*. 2016. № 4. С. 65-82.
18. Конституція України. Офіційний вебпортал парламенту України. URL: <https://zakon.rada.gov.ua/laws/show/254к/96-вр#Text>
19. Лещук Г.В. Континуум залучення інвестицій у розвиток об'єднаних територіальних громад. *Науково-виробничий журнал «Бізнес-навігатор*. Випуск 6.1-2 (56) 2019. С. 67-72.
20. Лондар С. Л., Тимошенко О. В. Фінанси. Навчальний посібник. - Вінниця: Нова Книга, 2009. 384 с.
21. Львівська обласна рада. На Львівщині запустили обласну веб-платформу investhub.lviv.ua URL: <https://investhub.lviv.ua/?uuid=446dc155-58f5-40d6-a916-3427864492eb>
22. Місцеві фінанси: Навч.-метод. посібник для самост. вивч. дисц. / М. А. Гапонюк, В. П. Яцюта, К.: КНЕУ, 2002. 184 с.

23. Офіційний сайт Рава-Руської міської ради. URL: <https://rava-mr.gov.ua/>
24. Податковий кодекс України. Офіційний вебпортал парламенту України. URL: <https://zakon.rada.gov.ua/laws/show/2755-17>.
25. Ресурсне забезпечення об'єднаної територіальної громади та її маркетинг / Г.А. Борщ та ін. Київ, 2017. 107 с.
26. Сагайдак І. В. структура та напрями оптимізації видатків місцевих бюджетів в Україні. *Ефективна економіка* № 2, 2012. URL: <http://www.economy.nayka.com.ua/?op=1&z=952>
27. Сірик З.О. Ендогенні чинники активізації використання інвестиційно-інноваційного потенціалу територіальних громад. *Соціально-економічні проблеми сучасного періоду України*. 2018. Вип. 4. С. 125–133.
28. Соціально-економічне становище об'єднаних територіальних громад : Захід VS Центр : науково-аналітичне видання / ДУ «Інститут регіональних досліджень імені М.І. Долишнього НАН України». Львів, 2019. 64 с.
29. Стратегія розвитку Львівської області на період 2021-2027 років. URL:<https://www.minregion.gov.ua/wp-content/uploads/2020/05/strategiya-rozvytku-lvivskoyi-oblasti-na-period-2021-2027-rokiv.pdf>
30. Федосов В.М., Федосова Н.М. Місцеві бюджети: теорія, практика, перспективи. Київ, 2017.
31. Фінансове право: Загальна та особлива частини: Навчальний посібник - Мацелик М.О, 2011. 815 с.
32. Формування та затвердження місцевих бюджетів. URL: <https://i.factor.ua/ukr/journals/bb/2015/december/issue-47/article-14368.html>