

МІНІСТЕРСТВО ОСВІТИ І НАУКИ УКРАЇНИ
ЛЬВІВСЬКИЙ НАЦІОНАЛЬНИЙ УНІВЕРСИТЕТ
ПРИРОДОКОРИСТУВАННЯ
Факультет агротехнологій та екології

Допускається до захисту
«___» _____ 2024р.
Зав. кафедри _____

(підпис)
к.б.н., доцент Петро ХІРІВСЬКИЙ
(наук. ступ., вч. зв. ініціали та прізвище)

КВАЛІФІКАЦІЙНА РОБОТА

магістр

(рівень вищої освіти)

на тему: «Екоосвітня та рекреаційна роль Карпатського національного
природного парку»

Виконав: студент VI курсу, групи Еко-62
спеціальності 101 «Екологія»
Петрашук Юрій Іванович

Керівник: _____ Ірина СОЛОВОДЗІНСЬКА

Консультант: _____ Юрій КОВАЛЬЧУК

Дубляни 2024

Міністерство освіти і науки України
 Львівський національний університет природокористування
 Факультет агротехнологій та екології
 Кафедра екології
 Рівень вищої освіти: «Магістр»
 Спеціальність: 101 «Екологія»

«ЗАТВЕРДЖУЮ»
 Завідувач кафедри _____
доцент, к.б.н. Петро ХІРІВСЬКИЙ
 « _____ » _____ 2023р.

ЗАВДАННЯ

на кваліфікаційну роботу студенту
 Петрашуку Юрію Івановичу

1. Тема роботи: **«Екоосвітня та рекреаційна роль Карпатського національного природного парку»**

Керівник кваліфікаційної роботи: Ірина Соловодзінська, к.б.н., доцент

Затверджені наказом по університету від « 17 лютого » 2023р. № 30/к-с

2. Строк подання студентом кваліфікаційної роботи 22 грудня 2023 року

3. Вихідні дані для кваліфікаційної роботи

Літературні джерела, проект організації Карпатського НПП (рекреаційні ресурси), інструкції по охороні праці.

4. Зміст кваліфікаційної роботи (перелік питань, які необхідно розробити)

ВСТУП

1. ОГЛЯД ЛІТЕРАТУРИ

1.1 Національний природний парк як природо-охоронний об'єкт

1.2 Аналіз функціонального зонування території національних парків Карпатського регіону

2. ОБ'ЄКТ ТА МЕТОДИ ДОСЛІДЖЕНЬ

2.1 Загальна характеристика Карпатського НПП

2.2 Природні об'єкти туризму. Етнографічні особливості території, історико-архітектурні пам'ятки Карпатського національного природного парку

2.3 Кліматичні та бальнеологічні ресурси

2.4 Сприятливість території для розвитку рекреаційної діяльності

3. РЕЗУЛЬТАТИ ДОСЛІДЖЕНЬ

3.1 Характеристика рекреаційних ресурсів Карпатського національного природного парку

3.2 Особливості кінних маршрутів на території селища Ворохта

4. ОХОРОНА ПРАЦІ

4.1 Аналіз стану охорони праці

4.2 Аналіз виробничого травматизму

4.3 Стан виробничої санітарії та гігієни праці

4.4 Стан протипожежної безпеки

4.5 Заходи щодо покращення стану виробничої санітарії та гігієни праці

4.6 Заходи щодо покращення протипожежної профілактики та пожежної безпеки

ВИСНОВКИ

ПЕРЕЛІК ДЖЕРЕЛ ПОСИЛАННЯ

ДОДАТКИ

5. Перелік графічного матеріалу (подається конкретний перерахунок аркушів з вказуванням їх кількості) Рисунки, таблиці

6. Консультанти з розділів:

Розділ	Прізвище, ініціали та посада консультанта	Підпис, дата		Відмітка про виконання
		завдання видав	завдання прийняв	
1, 2, 3	Соловодзінська І.Є., доцентка кафедри екології			
4	Ковальчук Ю.О., доцент кафедри управління проектами та безпеки виробництва			

7. Дата видачі завдання 20 лютого 2023 р.

Календарний план

№п/п	Назва етапів кваліфікаційної роботи	Строк виконання етапів роботи	Примітка
1	Написання вступу та розділу «Огляд літератури»	20.02.23-28.04.23	
2	Написання розділу «Об'єкт та методи досліджень»	1.05.23-20.06.23	
3	Написання розділу «Результати досліджень»	21.06.23-20.10.23	
4	Написання розділу «Охорона праці», формулювання висновків за результатами проведених досліджень, укладання списку використаних джерел	21.10.23-15.12.23	

Студент Юрій ПЕТРАЦУК
(підпис)

Керівник кваліфікаційної роботи Ірина СОЛОВОДЗІНСЬКА
(підпис)

УДК 502.171:630*27(292.451/.454)

Екоосвітня та рекреаційна роль Карпатського національного природного парку. Петрашук Ю. І. Кваліфікаційна робота. Кафедра екології. Дубляни, ЛНУП. 2024.

73 с. текст. част., 17 таблиць, 3 рисунки, 29 джерел, 2 додатки.

Основним завданням Карпатського національного природного парку є збереження, раціональне використання та відтворення унікальних природних комплексів, генетичних ресурсів тваринного і рослинного світу, етнокультурного середовища українських Карпат. В роботі подана загальна характеристика парку, його природні рекреаційні, історичні та культурні ресурси. Проведено розрахунок загального існуючого та очікуваного рекреаційного навантаження на територію Карпатського НПП.

Здійснено оцінку еколого-освітніх стежок, туристичних, лижних маршрутів, місць відпочинку. Проаналізовано стан сільського туризму на території парку. Нами розроблений та описаний новий кінний маршрут – похід на г. Кукул «Старий Кордон». Загальна тривалість маршруту 10 год. Довжина маршруту 24 км .

ЗМІСТ

ВСТУП	6
1. ОГЛЯД ЛІТЕРАТУРИ	8
1.1 Національний природний парк як природо-охоронний об'єкт	8
1.2 Аналіз функціонального зонування території національних парків Карпатського регіону	11
2. ОБ'ЄКТ ТА МЕТОДИ ДОСЛІДЖЕНЬ	15
2.1 Загальна характеристика Карпатського НПП	15
2.2 Природні об'єкти туризму. Етнографічні особливості території, історико-архітектурні пам'ятки Карпатського національного природного парку	17
2.3 Кліматичні та бальнеологічні ресурси	25
2.4 Сприятливість території для розвитку рекреаційної діяльності	27
3. РЕЗУЛЬТАТИ ДОСЛІДЖЕНЬ	30
3.1 Характеристика рекреаційних ресурсів Карпатського національного природного парку	30
3.2 Особливості кінних маршрутів на території селища Ворохта	55
4. ОХОРОНА ПРАЦІ	58
4.1 Аналіз стану охорони праці	58
4.2 Аналіз виробничого травматизму	59
4.3 Стан виробничої санітарії та гігієни праці	60
4.4 Стан протипожежної безпеки	62
4.5 Заходи щодо покращення стану виробничої санітарії та гігієни праці	63
4.6 Заходи щодо покращення протипожежної профілактики та пожежної безпеки	64
ВИСНОВКИ	66
ПЕРЕЛІК ДЖЕРЕЛ ПОСИЛАННЯ	67
ДОДАТКИ	71

ВСТУП

Особливе місце серед невідкладних питань кризового стану навколишнього середовища належить розвитку природоохоронних територій. В Україні програми перспективного розвитку заповідної справи набувають все більшого значення [1,5].

До самовідновлення здатні природні екосистеми. Завдяки цьому останні дають можливість проводити господарську діяльність людини, яка пов'язана з експлуатацією природи та компенсують нестабільність штучних екосистем. Проте, не безмежною є здатність природних екосистем до самовідновлення. Їх руйнування спричиняє значне антропогенне навантаження. Тому збереження природних екосистем – необхідна передумова природокористування впродовж тривалого часу, стабільного розвитку людського суспільства [5,14-17].

Природоохоронні території є важливим елементом охорони природних екосистем. За визначенням останні – території, на яких управління та природокористування регламентовані нормативними актами, які визначають спеціальний режим природокористування: часткове чи повне, тимчасове чи постійне обмеження людської діяльності, а в деяких випадках – проведення відновлювальних заходів [26, 27].

Об'єкти поліфункціонального призначення мають особливе значення. Зокрема, національні природні парки (НПП), які поряд зі збереженням цінних природних та історико-культурних об'єктів і комплексів, виконують наступні завдання:

- створення умов для організованого відпочинку, туризму, інших видів рекреаційної діяльності в природних умовах з дотриманням режиму охорони заповідних природних об'єктів та комплексів;
- в умовах рекреаційного використання проведення наукових досліджень природних комплексів і їх змін, розроблення наукових рекомендацій з питань охорони довкілля та ефективного використання природних ресурсів;
- здійснення освітньо-виховної екологічної роботи [5, 8].

Одним зі шляхів збалансованого розвитку карпатського регіону може слугувати стале функціонування національних парків. Карпати – екологічно важливий регіон, які вважають легенями Європи [5, 19, 22].

Тому метою нашої роботи було здійснити оцінку рекреаційних ресурсів та екоосвітньої ролі Карпатського національного природного парку.

Для досягнення зазначеної мети було поставлено наступні завдання:

- вивчити та охарактеризувати рекреаційні ресурси КНПП;
- оцінити роль еколого-освітніх стежок;
- проаналізувати стан сільського туризму на території парку та розробити новий кінний маршрут.

Об’єкт дослідження – рекреаційно-туристичні ресурси Карпатського національного природного парку.

Предмет дослідження – сучасний стан рекреаційних туристичних ресурсів Карпатського національного природного парку та їх оцінка.

2. ОГЛЯД ЛІТЕРАТУРИ

1.1 Національний природний парк як природо-охоронний об'єкт

З метою збереження, охорони та підтримки біорізноманіття окультурених і природних ландшафтів виділяють природоохоронні території (ПОТ). Порівнюючи світові природоохоронні території та природоохоронні території України простежуються незначні відмінності у завданнях та функціях. Подібності та відмінності категорій ПОТ світу та України подано в таблиці 1.1.

Природоохоронною територією є ділянка суходолу (або) моря, що спеціально призначена для охорони і підтримки біологічного різноманіття, а також природних та культурних ресурсів, керується юридичними або іншими ефективними способами. У визначенні усі ПОТ мають одну мету, але на практиці відрізняються за функціями та завданнями. Міжнародна класифікація ПОТ наведена в таблиці 1.2 [15, 27, 28].

Ще на початку ХХ століття зародилася ідея про необхідність охорони значних територіальних заповідних масивів в Карпатах, які мають науково-природничого значення.

Лише у 1968 році створений Карпатський заповідник на площі 12672 га (площу збільшено до 19 899 га в 1991 р.). Перший в Україні Карпатський державний природний національний парк створено згідно з Постановою Ради Міністрів УРСР у 1980 році, у басейні Черемоша та Прута Івано-Франківської області, на площі 47,3 тис. га. Останній згодом перейменували в національний природний парк. До парку включено Говерлянське та Високогірське лісництва у вигляді його абсолютно заповідної зони, які раніше належали до Карпатського заповідника. Природоохоронним впорядкуванням парку у 1984 р. вдосконалена територіальна структура парку. Було приєднано ряд цінних лісових масивів пралісового характеру. Площа парку, на даний час, становить 50,3 тис. га [15-18].

Таблиця 1.1 – Природоохоронні території світу та України [13]

Категорії ПОТ світу	Категорії ПОТ України	Подібності та відмінності категорій ПОТ
Наукові резервати	Природні заповідники	Подібність у завданнях, критеріях відбору, формах власності
Національні парки	Національні природні парки	Подібність у завданнях Відмінність в структурі зон і їх функціональному використанні
Пам'ятки природи	Пам'ятки природи	Подібність у завданнях, критеріях відбору, формах власності
Керовані резервати природи	Аналогів немає	–
Охоронні ландшафти	Ландшафтні заказники	Подібність у завданнях, формі власності на землю. Відмінність у розмірах, частково за функціональним призначенням
Резервати ресурсів	Аналогів немає	–
Біологічні місцевості, антропологічні резервати	Аналогів немає	–
Керовані місцевості багатоцільового використання	Аналогів немає	–
Біосферні заповідники	Біосферні заповідники	Подібність в основних функціях і завданнях
Місця світової спадщини	Аналогів немає	–
Аналогів немає	Заповідні урочища	–
Аналогів немає	Регіональні ландшафтні парки	–

Таблиця 1.2 – Міжнародна класифікація ПОТ та їх кількість і площі [13]

Категорія	Назва ПОТ та її визначення	Кількість (% від загальної кількості)	Площа, км ² (% від загальної площі)
Категорія Ia	Резерват строгої охорони/Strict Nature Reserve: природоохоронна територія, що визначена для використання в наукових цілях	5 189 (17)	1 919 058 (14)
Категорія Ib	Дикі землі/Wilderness Area: природоохоронна територія, яка визначена для захисту непорушених земель		
Категорія II	Національний парк/National Park: природоохоронна територія, яка визначена головним чином для захисту екосистем і рекреації	3 384 (11)	4 001 605 (30)
Категорія III	Памятник природи/Natural Monument: природоохоронна територія, яка визначена для збереження специфічних природних особливостей	2 122 (7)	193 021 (1)
Категорія IV	Керовані місцезростання видів/Habitat/Species Management Area: природоохоронна територія, яка забезпечує охорону, головним чином, завдяки людському втручанням	11 171 (37)	2 459 703 (19)
Категорія V	Охоронний ландшафт/ділянка моря/Protected Landscape/ Seascape: природоохоронна територія суходолу або моря, яка визначена для їх охорони та рекреації.	5 578 (18)	1 057 448 (8)
Категорія VI	Охоронна територія щодо використання ресурсами/Manager Resource Protected Area: використання природних екосистем.	2 897 (10)	3 601 440 (27)
Всього		30 350 (100)	13 232 275 (100)

Лише 11 національних природних парків налічувалось в Україні у 2000 році. Їх перелік наведено в таблиці 1.3 [17].

Таблиця 1.3 Національні природні парки України (2000).

№ п/п	Назва парку	Рік створення
1.	Карпатський	1980
2.	Шацький	1983
3.	Синевір	1989
4.	Азово-Сиваський	1993
5.	Вижницький	1995
6.	Подільські Товтри	1996
7.	Святі Гори	1997
8.	Яворівський	1998
9.	Сколівські Бескиди	1999
10.	Деснянсько-Старогутський	1999
11.	Ужанський	1999

У 2000 році почала діяти п'ятирічна загальнодержавна програма України формування національної екомережі (2000 - 2015 рр.). Головним завданням останньої було збільшити відсоток заповідності з 4% (частка природнозаповідного фонду на той час) до 10,4% загальної площі території країни. 26 національних парків створено за період з 2009 по 2010 р.р., а на 01.01.2013 рік їх кількість становила – 46. Тому, у 4 рази збільшилась кількість національних природних парків за останнє десятиріччя, а їх площа відповідно зросла у 2 рази. 48 НПП діяло в Україні станом на 1.01.2015 р., які займають 33,3 % площі ПЗФ України. 52 національних парки налічувалося в Україні станом на 2019 рік [15-19].

1.2 Аналіз функціонального зонування території національних парків Карпатського регіону

Ще дуже незначною є українська історія розвитку національних парків. Її відлік датують 1980 р. – рік створення Карпатського державного природного

парку (першого в нашій державі). Проте, більш як столітню практику має світова історія [1].

Професор Степан Стойко – сучасний український дослідник, національні парки поділяє на типи: англійський, африканський, північноамериканський і швейцарський [1,2].

Відкриті національні парки англійського типу мають рекреаційне призначення, здебільшого організовані на приватних землях, які володіють певними рекреаційними та ландшафтноестетичними цінностями, та на базі державних лісових угідь, які знаходяться під охороною. В парках такого типу промислове будівництво заборонено, зберігається традиційне природокористування та охороняється природна рослинність. Це – складні утворення, де поряд з резерватами суворої охорони розташовані пам'ятні місця та особливо мальовничі території, ліси, населені пункти (загалом мешкає 250 тис. чол. в національних парках Англії та Уельсу), гірничі розроблення, сільгоспугіддя [15]. Більшість японських парків, бельгійські парки, приватні голландські також належать до даного типу [2].

Напіввідкриті державні національні парки африканського типу розташовані від населених пунктів далеко та мають за мету охорону малопорушених екосистем. У парках даного типу проводять освітню, наукову, туристичну та рекреаційну діяльність [1,2].

Метою напіввідкритих державних національних парків північноамериканського типу є збереження цінних природних ландшафтів, забезпечення туристичних та рекреаційних потреб населення. Завдяки їхньому територіальному розмежуванню досягається виконання багатofункціональних завдань національного парку, поєднання інтересів відпочинку і охорони природи [3]. Здебільшого даний тип парків характерний для Канади, США, Австралії та окремих країн Європи.

Закриті національні парки швейцарського типу займають особливе місце. За природоохоронним статусом вони нагадують природні заповідники. Останні організовані на унікальних та особливо цінних державних землях з метою

наукового вивчення, для відвідувачів є закритими і, відповідно у них недопустимою є рекреаційна діяльність [2, 27].

Відповідно до закону «Про природно-заповідний фонд» у національних парках України виділяють чотири функціональні зони. Проте допускається певна інтерпретація у їх назвах (табл.1.4).

Таблиця 1.4 – Функціональне зонування території національних парків Карпатського регіону.

НПП, Загальна площа (га)	Функціональні зони							
	заповідна		регульованої рекреації		стаціонарної рекреації		господарська	
	га	%	га	%	га	%	га	%
Карпатський, 50 300	заповідна		захисно- рекреаційна		рекреаційна		рекреаційно- господарська	
	10 300	20,5	20 800	41,4	10 600	21,1	8 600	17,0
Синевир, 40 400	заповідна		захисна		рекреаційна		агро- господарська	
	7 000	17,3	20 100	49,8	5 000	12,4	8 300	20,5
Вижницький, 7 928,2	заповідна		регульованої рекреації		стаціонарної рекреації		господарська	
	2 087	26,3	4 886,8	61,7	8,6	0,1	945,8	11,9
Сколівські Бескиди, 35 684	заповідна		регульованої рекреації		стаціонарної рекреації		господарська	
	4 538	12,7	9 123	25,6	101	0,3	21 922	61,4

З даних таблиці 1.4. видно, що на заповідну зону припадає незначна площа. У НПП «Сколівські Бескиди» частка заповідної зони є найменшою (12,7 %). Лише більше 25 % вона займає у Вижницькому районі. Зона регульованої рекреації є найбільшою за площею (в КНПП – захисно-рекреаційна, в «Синевирі» – захисна). Остання становить більше 40 % у всіх парках. Найбільша – 61,7 % у Вижницькому НПП. У НПП «Сколівські Бескиди» вона становить лише 25,6 % від загальної площі парку [15-17].

Зона стаціонарної рекреації (у «Синевирі» і в КНПП – рекреаційна) значно відрізняється за площею. У кожному з цих парків це визначається наявною інфраструктурою. Достатня кількість рекреаційних закладів в

Карпатському і «Синевирі», тому дана зона відповідно становить 21,1 % та 12,4 %. Недостатньо розвинена інфраструктура у НПП «Сколівські Бескиди» та Вижницькому парку, тому рекреаційна зона становить відповідно лише 0,3% та 0,1% [5].

Різною за характером навантаження та за площею є господарська зона (в КНПП – рекреаційно-господарська, в «Синевирі» – агрогосподарська). Забезпечення життєдіяльності парку є основною функцією господарської зони. У НПП «Сколівські Бескиди» вона становить найбільший відсоток – 61,4 % , у Вижницькому НПП найменший – 11,9 %. Намагаються дотримуватися правил в організації функціонального зонування лише у НПП «Синевир» [3, 5, 20].

3. ОБ'ЄКТ ТА МЕТОДИ ДОСЛІДЖЕНЬ

2.1 Загальна характеристика Карпатського НПП

В 1980 році був створений Карпатський національний природний парк. Розташований парк в Івано-Франківській області, Верховинського району на території Яремчанської міської Ради, в його південно-східній частині та в східній частині північного макросхилу Українських Карпат.

Південно-західною частиною Карпатський НПП примикає до Закарпатської області, в південно-східній частині межує з Верховинським ДЛГ, в центральній частині з Ворохтянським ДЛГ, в північній частині з Делятинським ДЛГ. З півночі на південь протяжність території складає 57 км та 21 км з заходу на схід, від 400 м (с.Дора) до 2061 м (г. Говерла) становлять коливання висот над рівнем моря. Карта розміщення Карпатського НПП подана в додатку А, а схема зонування території в додатку Б.

Метою створення парк було ефективне використання природних комплексів, їх відтворення та збереження, а також об'єктів Горган та Чорногори, що мають особливу природоохоронну, наукову, історико-культурну, оздоровчу, естетичну та освітню цінність. Відповідно завданнями парку є:

- збереження цінних природних об'єктів та комплексів парку;
- проведення науково-дослідної роботи щодо вивчення природних комплексів, їх змін в умовах рекреаційного використання, розробка наукових рекомендацій з питань охорони навколишнього природного середовища та ефективного використання природних ресурсів;
- створення умов для організованого відпочинку, туризму та інших видів рекреаційної діяльності в природних умовах з дотриманням режиму охорони природних комплексів та об'єктів парку;
- здійснення екологічної освітньо-виховної роботи.

50495 га складає загальна площа КНПП. В постійне користування надана територія (38322 га), яка розділена на 12 природоохоронних науково-дослідних відділень (ПНДВ).

На даний час загальна площа земель лісового фонду Карпатського національного природного парку складає 50495 га, найбільшу площу серед яких займають лісові землі – 38609,2 га (76,5%).

В таблиці 2.1 подано адміністративно-господарський поділ території Карпатського НПП.

Таблиця 2.1 – Адміністративно-господарський поділ території Карпатського НПП

№	Назви природоохоронних науково-дослідних відділень	Всього, га	% від загальної площі НПП	
1.	Яремчанське	3075	6.1	
2.	Ямнянське	2772	5.5	
3.	Підліснівське	3078	6.1	
4.	Женецьке	4017	8.0	
5.	Татарівське	3270	6.5	
6.	Яблуницьке	2575	5.1	
7.	Ворохтянське	4401	8.7	
8.	Вороненківське	2623	5.2	
9.	Говерлянське	5570	11.0	
10.	Бистрецьке	2564	5.1	
11.	Високогірне	2049	4.0	
12.	Чорногірське	2328	4.6	
	УСЬОГО	38322	75.9	
	ЗАГАЛЬНА ПЛОЩА КНПП	50495	100	

Найбільшу площу у складі лісових земель 37316,1 га (96,6%) займають землі, що вкриті лісовою рослинністю. Велика площа даних земель

характеризує територіальну структуру лісового фонду як землі з дуже високою лісистістю – 73,9% (станом на 01.01.23р.).

11885,8 га (23,5 %) займають нелісові землі лісового фонду, серед них є: 2005,2 га (16,87%) – сінокоси, 6,0 га (0,05%) – багаторічні насадження; 12,8 (0,1%) – болота; 36,0 га (0,3%) – траси; 6,18 % – землі, зайняті будівлями і господарськими приміщеннями.

Рівномірністю характеризується територіальне розміщення лісів, за виключенням субальпійського та альпійського поясів, що, в основному, займають південно-західну частину парку (схили Чорногірського хребта).

2.2 Природні об'єкти туризму. Етнографічні особливості території, історико-архітектурні пам'ятки Карпатського національного природного парку

З великими психологічними і фізичними навантаженнями на людський організм пов'язане сучасне виробництво і безпосереднє спілкування з природою, перш за все, необхідне для його відновлення. Тому територія Карпатського національного природного парку використовується як для збереження кращих зразків природи, так і для туристсько-екскурсійних, лікувально-оздоровчих та інших рекреаційних цілей.

Рекреаційні ресурси покликані виконувати функцію відновлення та відтворення життєвої енергії людини. Тому останні мають пізнавальну, лікувально-оздоровчу, утилітарну цінність та є для задоволення потреб людини основою як у відпочинку, так і лікуванні [15-19].

На історико-культурні та природні поділяються рекреаційні ресурси. На території Карпатського НПП з усіх рекреаційних ресурсів найбільшою цінністю відзначається багата і різноманітна рослинність, яка особлива для кожної пори року і в кожному висотному поясі. Тут знаходяться високогірні та гірсько-лісові трав'яні і чагарникові альпійські та субальпійські фітоценотичні

комплекси, які насичені елементами середньо-європейської, частково південно- та західно-європейської флори [29].

Геоморфологічно Карпатський національний природний парк включає типові ландшафти, які притаманні для гірських регіонів середньої Європи. На території даного парку виявлені найцікавіші реліктові давньо-льодовикові елементи рельєфу в Українських Карпатах, а унікальні лісові угруповання реліктового характеру збереглися в лісовій зоні [12, 20].

Інтенсивному розвитку всіх видів рекреації сприяє ряд чинників: гірський рельєф, високогірні полонини, мальовничі карпатські ліси, безліч гірських потоків, сприятливі кліматичні умови, біорізноманіття, наявність культурних та архітектурних пам'яток. Підтвердженням цьому є наявність великої кількості стаціонарних закладів (спортивних і туристичних баз, оздоровчих таборів, санаторіїв-профілакторіїв), де біля 5 тисяч чоловік може одночасно відпочивати та оздоровлюватись. З червня по вересень є найбільш сприятливим періодом для лікування та відпочинку в літньо-осінній сезон [3, 5].

Свою давню історію має рекреація і туризм на території Карпатського НПП. В 1934 році, за існуючими даними, на території парку лікувалось й відпочивало більше 20 тисяч чоловік. У 1988 році була зафіксована найбільша кількість відпочиваючих – біля 1 млн. чоловік. В даний час кількість відпочиваючих зменшилась через складні економічні умови [12, 21].

В комплексі рекреаційних ресурсів Карпатського НПП гуцульська спадщина займає особливе місце. В ній виділяють історичні об'єкти (пам'ятні місця, споруди і предмети, пов'язані з найважливішими історичними подіями в житті гуцулів, їх побутом і культурою, розвитком науки і техніки), археологічні об'єкти (залишки давніх поселень, виробництв, укріплень, старовинні предмети, місць захоронень, давніх доріг, ділянки історичного культурного шару давніх населених пунктів), об'єкти архітектури (кладовища, залишки давнього планування населених пунктів, військові та культові споруди архітектури, а також витвори монументального, декоративно-прикладного, образотворчого мистецтва, які пов'язані з ними) [14].

Також інші об'єкти, які пов'язані з культурою, історією і сучасною діяльністю людей належать до рекреаційних ресурсів Гуцульщини. Це оригінальні підприємства сільського господарства, промисловості, транспорту, спортивні споруди, наукові та вищі навчальні заклади, фольклорні та етнографічні ансамблі. Місцева народна творчість та діалект мають величезну пізнавальну цінність [14, 21].

На дві групи – нерухомі й рухомі – поділяються всі об'єкти гуцульської спадщини, які використовуються в пізнавально-культурній рекреації.

До першої групи відносять об'єкти археології, архітектури і монументального мистецтва, інші споруди. Останні є або поодинокими, або самостійними, або груповими утвореннями [14, 15].

До другої групи належать археологічні знахідки, пам'ятки мистецтва, документальні пам'ятки, зоологічні і ботанічні колекції, та інші речі, які можна легко переміщувати [14].

Будівлі минулого тисячоліття дихають старовиною, а на противагу їм розкинулись оригінальної архітектури, сучасні заклади відпочинку. Гуцульські садиби, кринички, огорожі, господарські прибудови викликають у туристів велику цікавість. Все це неповторне, своєрідне, має свою оповідь і своє пояснення.

У Ворохті величними постають кам'яні мости, на залізничній колії загадково ваблять тунелі, які також мають свою історію. На узбіччі дороги з м. Яремча до с. Яблуниця уважний погляд відпочиваючих зупиниться на могилі січовим стрільцям, у смт. Ворохта та с. Дора багато підійдуть вклонитися пам'ятникам Т.Г. Шевченку [3, 5].

У м. Яремча Карпатський музей визвольних змагань надовго затримає допитливих, унікальний музей ім. Андрея Шептицького захопить у полон художнього світу, де можна оглянути приватну колекцію духовних творів священника Ярослава Свищика. Туристи, особливо молодь, не можуть обминути у с. Дора світлицю-музей в школі №2, де зібрано оригінальні експонати гуцульської спадщини [18].

Скелі та камінь Довбуша затаїли у собі багатий пізнавальний матеріал: гори, водоспади, полонини, урочища, де все пронизано легендами і поезією.

Потрапляючи на сувенірний ринок в Яремчі, турист отримує справжнє свято для очей і душі. Це своєрідний музей народних ремесел, де власне продавці виступають екскурсоводами. Тут, можливо, не стільки купують, скільки милуються і дивуються фантазією і багатством гуцульської творчості.

Туристи відкривають для себе неабияку привабливість пізнавши традиції та звичаї Гуцульщини, приторкнувшись до народних свят! Дотепний жарт, коломийка чи романтична легенда дають велику радість і наснагу. Позитивні емоції та нові враження дають відпочиваючим навіть зустріч і бесіда з корінним гуцулом [14].

Особливий світ мистецьких образів являє собою каплиця, храм, ікона, картина, хатина, криниця, виріб, які виплекані творчістю народних майстрів протягом віків. У них всеосяжно і яскраво втілені розуміння прекрасного, мистецькі ідеали свого часу. У дереві, глині, музиці, полотні, у своїй домівці і навіть у звичайному пасхальному яйці горяни вбачають і являють світові неповторну, світлу і чарівну казку. Останню здатна створити не тільки талановита душа, а й безперечно душа красивої та доброї людини. Так вважають усі приїжджі [16, 17].

Величезні потенційні можливості має гуцульська спадщина для морального виховання. В традиціях, звичаях, досвіді гуцулів, котрі шліфуються протягом віків, закладені моральні заповіді, мудра народна філософія, норми поведінки – бути чесним, працьовитим, поважати старших, допомагати слабкому, не нищити природу, турбуватись про інших людей, бути справжнім християнином, адже протягом свого існування гуцули були й залишаються глибоко віруючими людьми.

Особливістю гуцульських традицій і звичаїв є те, що вони містять не сухі настанови, а переконливі аргументи, які відображені у мудрих висловах, життєстверджуючих дотехах, художніх образах. Останні здійснюють значний

вплив на всю емоційну сферу людини, маючи оздоровлюючий ефект, а тому легко запам'ятовуються і протягом життя стають у пригоді [14].

На території Карпатського парку вражають туристів культурно-історичні пам'ятки гуцульської спадщини, які є не тільки свідченням місцевої культури, але і є часткою вселюдського надбання. Тільки в історичній перспективі стає зрозумілою їхня істинна значимість. Проте, проблемою суспільства є те, що воно мало це усвідомлює. Суспільство повинно усвідомлювати, що володіє спадщиною світового значення і зберегти її для нащадків є його основним завдання [14-19].

Однією з найцікавіших етнографічних областей України є Гуцульщина. Вабить до себе цей мальовничий куточок чистим повітрям, своїми краєвидами, горами, потоками, ріками, джерелами, водоспадами, незабутніми туристичними шляхами, пам'ятками архітектури та народними традиціями.

Зберегла Гуцульщина свою самобутність, історію, культуру. Наука та преса здавна цікавилися Гуцульщиною та її мешканцями гуцулами. Останні є найцікавішою етнічною групою українців Карпат. Специфічний характер носили ці зацікавлення. В них простежувалися до екзотизму посилена увага, особливо святкового, реліктового аспекту побуту, до живопису, матеріальної та духовної культури гуцулів [12, 14].

Глибока давність в Карпатах гуцульських поселень залишається беззаперечною. На багатовіковий історичний процес вказує власне факт існування відокремленого та удосконаленого гуцульського мистецтва.

Тваринництво з переважанням вівчарства займає основне місце в господарському укладі гуцулів. Тому склалася особлива культура господарства на цій основі, яка має свої типи поселень, побут, форми випасу, способи переробки молокопродуктів тощо.

В літню пору гуцули займались випасом худоби, заготівлею на зиму сіна, переробкою молока. Вівці та велика рогата худоба, окрім молока, давали інший прибуток: виготовлялись із овечих шкір головні убори, кожухи, із шкіри великої рогатої худоби – постолы та інше взуття, кінська зброя;

ліжники, сукно для одягу виготовлялись з овечої вовни. Основою економіки на Гуцульщині було тваринництво [14- 17].

Особливий тип поселень гуцулів великою мірою пов'язаний з перевагою господарств тваринницького характеру. Для цих поселень притаманне не скупчене, а переважно розпорошене розміщення садиб («осередків»), які знаходяться на схилах і верхах гір, ближче до запасів кормів та випасів. Гуцульські села через це не становлять часто територіально сконцентрованої системи, а іноді розташовані на декілька десятків квадратних кілометрів. і Значною віддаленістю та відособленістю один від одного зумовлювався певний характер структури гуцульських дворів – «гражда» («хата в брамах»), якому притаманна по периметру замкнута система будівель. В селі Микуличин (присілок Полумистий-Соколів) можна побачити такий тип будівлі, тобто «хату-гражду». Але, а В другій половині XIX століття на Гуцульщині також був відомим, а згодом став уже переважаючим, відкритий двір з будівлями, які частково зв'язані або незв'язані спільним дахом [19].

У господарсько-виробничій діяльності гуцулів різні допоміжні заняття займали значну частину: збирання грибів, ягід, заготівля лікарських рослин та лісу, сплав по річках Прут та Черемош лісоматеріалів, меншою мірою – рибальство, мисливство, бджільництво.

Найбільш вагомими і поширеними з домашніх промислів та ремесел були обробка шкіри, вовни, гончарство, ткацтво, будівництво та обробка дерева. Чисельністю майстрів на даній території, особливими ознаками в художньому оздобленні виробів вирізняється кушнірство с. Ямна, Дора та Ворохта.

Гуцульське шевство характеризується, в основному, пошиттям постолів – взуття місцевого населення. На даній території особливо славилися шевці с. Ворохти.

Різними видами упряжі славилося лимарство, яке було поширено в с. Татарів. Оригінальністю та своєрідністю відзначаються торбини та ремені.

Як домашній промисел й заняття побутовало кравецтво, переважно яким займалися жінки. Саме в селах Дора, Ямна, Ворохта та Микуличин були

майстрині, які шили байбараки, сердаки та інші види одягу і доповнення до нього.

Славилася Гуцульщина своїм своєрідним і багатим ужитково-декоративним мистецтвом. Одним із найпоширеніших і важливих видів художньої та матеріальної культури гуцулів – ткацтво, яке має давні і багаті традиції. Різне сукно та інші тканини для інтер'єру, житла та одягу виготовляли з основної сировини – овечої вовни. Цим славилися села Ворохта і Микуличин, де виготовляли повсякденний (запаски, верети, бесаги та ін.) та святковий одяг (сердаки, штани) [12, 14].

Одним із найпоширеніших видів народного мистецтва Гуцульщини є вишивка. Ворохта, Дора, Микуличин – відомі центрів вишивки на Гуцульщині. Поряд з Домінуючою технікою вишивання була низинка, але також були поширені хрестик, штапівка, настилування, «шнурок», «кучерявий стег».

Далекого минулого сягають початки різьбярства на Гуцульщині. Явір був основним матеріалом для створення різьблених предметів, рідше використовували вільху, клен, горіх, грушу, яблуню, сливу, тис, кедр. Писані столи викликають найбільший інтерес у мистецтвознавців. 94% серед виявлених писаних столів – столи кімнатного типу, а решта – кухонного. Прикрашаються писані столи інтарсією (жировання). Розрізняються два типи столів за формами орнаментів і їх композиціями – дорянської та микуличинської шкіл.

Збереглося на території Карпатського національного парку дев'ять церков XVI - XX ст., які відносяться до гуцульської школи. Для неї характерні хрещаті в плані (одно-, три - та п'ятиверхі) дерев'яні церкви [12].

На території парку найбільшу увагу привертає церква Різдва Богородиці, яка побудована ще у 1615 році у селищі Ворохта. Пам'ятками архітектури є Дмитрівська церква, церква Чуда св. Михаїла (с. Дорі), дзвіниця в с. Татарів, церква святого пророка Іллі (с. Дора), монастир Місійного згромадження святого Андрея і монастир Монахів Студитського Уставу.

Пам'ятки культової архітектури на території Карпатського національного природного парку наведені в таблиці 2.2 [12, 14].

Таблиця 2.2 – Пам'ятки культової архітектури Карпатського національного природного парку.

№ п/п	Назва культової споруди, місце її розташування	Дата спорудження	Охоронний номер пам'ятки архітектури	Дата та номер охоронного договору
1	Церква Успення Пресвятої Богородиці м.Яремча, вул. Ковпака, 2	1884	23	-
2	Церква Чуда Архистратига Михайла м. Яремча вул, Кам'янка (прис. Дора)	1844	21	09.12.2002р. №238-Н
3	Церква Святого Пророка Іллі монастиря Монахів Студитського Уставу, м. Яремча вул. Свободи,148 (прис. Дора)	1937	22	03.12.2002р. №417-1Ф-м
4.	Церква Святих апостолів Петра і Павла Місійного згромадження св. Андрея, м. Яремча, вул. Кам'янка (прис. Дора)	2000	-	-
5	Церква Івана Милостивого, м. Яремча, вул.Свободи,304 (п. Ямна)	1663	24	20.12.2002р. №1138-Н
6	Церква Пресвятої Трійці, с.Микуличин	1866	25	18.12.2002р. №1140-Н
7	Церква Святого Дмитрія Солунського, с. Татарів	1740	26	16.1.2002р. №1139-Н
8	Парафіяльна Церква Різдва Пресвятої Богородиці, смт. Ворохта, вул. Галицького, 102	1933	29	03.12.2002р. №1364-Н
9	Церква Різдва Пресвятої Богородиці, смт.Ворохта,вул.Довбуша	1615	28	12.11.2002р. №235-Н
10	Церква Пресвятої Діви Марії, с. Яблуниця	1893	27	28.12.2002р. №471-Н
11	Церква Святого Висилія с. Яблуниця	1992	-	-
12	Церква Введення Пресвятої Богородиці с. Поляниця	1990	-	-
13	Каплиця Святого Юрія, с. Вороненка	1985	-	-
14	Дім молитви смт.Ворохта, вул.Грушевського	1930	-	-

Гуцульський фольклор багатий реліктовими елементами, особливо обрядові пісні, легенди, казки, оповідання, які пов'язані з віруваннями та забобонами.

2.3 Кліматичні та бальнеологічні ресурси

Кліматичні ресурси території Карпатського НПП сприятливі для активних форм відпочинку як в теплу, так і в холодну пору року. В помірній термічній зоні знаходиться найтепліший район, який достатньо сприятливий для відпочинку і кліматолікування. Переважна більшість лікувальних і рекреаційних закладів, всі населені пункти парку знаходяться в даній термічній зоні. Найбільш сприятливим періодом для лікування і відпочинку є літній сезон (червень-серпень). Сумарна повторюваність в цей період сприятливих для кліматолікування і відпочинку сонячних, помірно-вологих і теплих, переважно без опадів днів переважає або приблизно рівна повторюваності днів з несприятливою погодою [12, 20, 21].

Кліматичні ресурси парку сприятливі, як для відпочинку в літній сезон, так і для зимових видів відпочинку. Загальна тривалість періоду із сніговим покривом достатня, але велика частота днів з відлигою не дає належним чином розвивати зимові види туризму, спорту і відпочинку. Виходячи з повторюваності в зимовий період повністю сприятливої погоди, рахувати достатньо комфортною можна тільки територію помірної термічної зони. В літній період майже вся територія НПП придатна в достатній мірі для відпочинку, кліматотерапії і туризму за виключенням території холодної термічної зони.

В цілому на протязі року територія Карпатського національного природного парку цілком сприятлива для використання її в цілях рекреації.

Відсутність промисловості та високий ступінь збереження природних ландшафтів зумовлює чистоту повітря, прозорість, вологість, мінімальне забруднення мікрофлорою, ароматичність, його лікувальні властивості,

насиченість легкими аероіонами. Останнє для території парку власне є важливим лікувально-оздоровчим фактором [12].

Територія Карпатського національного природного парку має густу мережу гірських річок і потоків, які створюють незабутні краєвиди в поєднанні з гірським рельєфом.

Багато річок та потоків бере початок і протікає на мальовничих схилах гір, які об'єднуються в західних притоках ріки Чорний Черемош та річці Прут. Невеликі потоки течуть у звивистих неглибоких руслах по днищах льодовикових карів, які зливаються і дають початок головній водній артерії парку – річці Прут. Остання бере свій початок біля підніжжя г. Говерла – найвищої гори Українських Карпат, – і тече на північний схід. Чисельні потоки на його шляху: Кам'янка, Прутець Чемигівський, Жонка, Женець, Піги, Прутець Гомулець, Яблуницький та ін. На річці Прут та її притоках багато порогів та водограїв, тому що дно р. Прут нерівне і кам'янисте, а течія швидка. Мальовничі водопади приваблюють багато охочих: на річці Прут «Пробій» у м. Яремча та «Гук» на річці Женець. Оспівана в піснях, відома ріка Чорний Черемош протікає поблизу сіл Дземброня та Шибени. У Чивчинських горах знаходяться її витoki, а найбільшими притоками є річки Дземброня, Шибенка, Бистрець [1, 2, 12].

До змішаного типу живлення з перевагою дощового відносяться всі ріки, розташовані на території парку. Талі води їх наповнюють взимку, навесні підживлюються снігом і дощем, а в літній період – дощем. Зливи, ґрунтові та підземні води найбільше наповнюють ріки.

Неодночасно замерзають ріки. На великих річках на початку грудня з'являється перший лід, а повністю вкриті кригою вони під Новий рік. На початку березня річки скресають. Проте, є і такі зими, коли не повністю замерзають ріки, намерзання криги відбувається лише біля берегів – лід утворює «за береги».

У Ворохтянському лісництві, крім рік і потоків, є цінні мінеральні джерела (сірководнева вода). Великі озера льодовикового походження знаходяться у

Високогірному та Говерлянському лісництвах. Озеро Марічейка – найбільше з них, його площа сягає 7тисячі квадратних метрів. Озеро Несамовите – друге за площею – 3 тис. м². На висоті 1510 метрів над рівнем моря знаходиться перше з них та на висоті 1750 метрів друге. 2 метри – найбільша глибина озера Несамовите, з нього не витікає жодна річка, і озеро живиться лише дощами. Набагато мілкіше озеро Марічейка, його глибина не перевищує 0,8 метра, і останнє інтенсивно заростає осокою. Безіменне – ще одне невелике карове озеро [12, 20, 21].

На території парку знаходяться гідрокорбонатні, сульфатні, хлоридні мінеральні води «Нарзан», «Боржом», «Ссентуки», «Арзні». «Буркути» – відомі гідрокарбонатно-натрієві-кальцієві води.

2.4 Сприятливість території для розвитку рекреаційної діяльності

Своєрідність огляду ландшафтів і окремих їх елементів, мальовничих хребтів з полонинами, гірських вершин, огляд річок, струмків, джерел, гірських озер визначає гірський рельєф Карпатського національного природного парку. Увага відвідувачів парку та туристів концентрується власне на таких об'єктах [1, 2].

З певних відкритих місць, майданчиків або так званих видових точок можливий огляд оточуючих просторів, широких гірських панорам. По різному може розкриватись ландшафт, в залежності від висоти над рівнем моря, вкриття лісом, розпланування оглядових ділянок. Видові точки далеких перспектив: можливе розкриття панорам кількох долин та гірських хребтів; видові точки середніх перспектив: тільки одного гірського схилу чи річкового басейну; видові точки близьких перспектив: тільки оточуючих ділянок лісів. Видові точки фіксуються в гірських умовах переважно на безлісних ділянках гір, схилів, хребтів.

Особливо привабливими в умовах Карпатського НПП є гірські хребти і полонини: Чорногірський хребет та хребет Явірник, гори Говерла, Піп-Іван, Брескул, Хом'як, Синяк, Дземброня, Мунчель, Степанець, Бребенескул, Мариш, Смотрич, Шпиці, Ребра, полонини Заросляк, Ліснава, Гундякова, Явірник, Зелениця, Веснарка, Закукол, Пожижевська, Кознеска, Малі й Великі Стайки, Гропа. При прокладанні маршрутів як науково-пізнавальних, так і туристичних використовуються максимально безлісні ділянки, з яких можливий огляд мальовничих гірських панорам Карпат, чарівних краєвидів, скель, озер, струмків, водоспадів [3, 5, 21].

Таким чином, для розвитку туризму на території Карпатського національного природного парку є всі умови: пологі та покаті схили, річкові долини, всі пасма гірських хребтів зони регульованої рекреації придатні для спортивного пішохідного туризму. Для розвитку туризму і лижних видів спорту є сприятливі умови. Багаточисельні лижні спуски, лижний трамплін для спортсменів, траса гірського слалому знаходяться в околицях Ворохти. На території парку є всі умови для розвитку вело- і автотуризму, кінно-верхового туризму, водних видів туризму, зеленого туризму, кліматобальнеологічного лікування, розміщення і будівництва рекреаційних закладів. Проте, на території парку збір колекцій рослин та гірських порід, спортивне рибальство і мисливство заборонено. Не має умов для розвитку і нерозвинений альпінізм, тому що відсутні стрімкі скелі, які придатні для цього. Кінно-верховий туризм малорозвинений. В зоні регульованої рекреації за дотриманням вимог природоохоронного законодавства із народних промислів дозволяється любительський збір ягід, грибів, дикорослих плодів [4].

Згідно закону України «Про природно-заповідний фонд України» рекреаційна діяльність забороняється в заповідній зоні національного парку. Для Карпатського НПП це становить 29,8 % від всієї площі земель постійного користування. Для проведення наукових досліджень в даній зоні облаштовуються науково-пізнавальні стежки. В зоні регульованої рекреації – 67,7 % від всієї площі земель постійного користування – проводиться основна

рекреаційна діяльність. Потенціал рекреаційних ресурсів парку знаходиться в даній зоні: гірський рельєф, сприятливі кліматичні умови, мальовничі пейзажі карпатських полонин, лісів, різноманіття рослин і тварин, густа мережа стрімких гірських потоків. Наявні сприятливі умови в зоні регульованої рекреації для розвитку всіх видів рекреації [8].

Кемпінги, готелі та інші стаціонарні об'єкти розміщуються в зоні стаціонарної рекреації. Також тут обладнуються туристичні притулки та місця для ночівлі. 0,3% від загальної площі складає зона стаціонарної рекреації земель постійного користування парку. Зараз виникає необхідність в спорудженні вздовж доріг, поблизу мальовничих потоків і річок невеликих мініготелів, тому пропонується за рахунок інших зон розширення зони стаціонарної рекреації. Також розширення даної зони вимагають проєкти щодо спорудження лижних спусків і канатно-крісельних витягів з усією відповідною інфраструктурою. Українським державним науково-дослідним інститутом проектування міст «Діпромісто» вже розроблені такі проєкти по м. Яремча (в урочищах «Кам'янка», «Жонка»), в с. Татарів (в урочищах «Піги», «Женець»). На даний час проходять відповідні погодження та експертизи [12].

Рекреаційні роботи проводяться в господарській зоні: по благоустрою та облаштуванню місць відпочинку, які знаходяться в населених пунктах та околицях. Сільський зелений туризм набуває все більшого розвитку в господарській зоні Карпатського національного природного парку. Окрім мальовничих гірських пейзажів відпочиваючих цікавить і уклад життя, побут, полонинське господарство гуцулів, ремесла, народні традиції, які зберегли прадавні народні традиції, звичаї та обряди [13].

3. РЕЗУЛЬТАТИ ДОСЛІДЖЕНЬ

3.1 Характеристика рекреаційних ресурсів Карпатського національного природного парку

Одним із основних напрямків регулювання антропогенної діяльності Карпатським національним природним парком на своїй території є рекреація. Тому виникає потреба розробки науково обгрунтованих положень регулювання даної діяльності.

Від латинського «rekreatio» – це форма соціального руху на відновлення фізичних і духовних сил людини, витрачених в процесі навчальної, трудової та інших видів діяльності [17].

Для інтенсивного розвитку всіх видів рекреації на території Карпатського національного природного парку є всі передумови: сприятливі кліматичні умови, мальовничі пейзажі карпатських лісів, гірський рельєф, густа мережа стрімких гірських потоків, високогірні полонини, різноманітність рослинного і тваринного світу, наявність архітектурних та культурних пам'яток.

Найефективнішим із шляхів зміцнення здоров'я людини є організація на природі раціонального відпочинку. В збереженні навколишнього середовища, ліси відіграють велику роль: акумулюючи шкідливі домішки та наповнюючи цілющими фітонцидами повітря. На території Карпатського НПП побудовані санаторії, які знаходяться на різних висотах (520-800 м над рівнем моря): «Прикарпатський», «Гірське повітря», «Прут», «Смерічка», де проходять оздоровлення діти та дорослі з легеневиими захворюваннями.

Для розвитку гірськолижного спорту сприяють природні умови парку: гірський рельєф. Так, щороку у селищі Ворохта відбуваються міжнародні змагання на «Кубок Карпат» із стрибків з трампліну, змагання на першість України з лижних гонок і двоборства, біатлону, проводяться спартакіади.

Власне для розвитку даних видів спорту споруджені спортивні бази «Заросляк», «Авангард», «Україна».

База відпочинку «Карпати» користується серед відпочиваючих особливою популярністю. Вона надає широкий асортимент послуг (водолікарня, басейн, тренажерний зал, тенісний корт). В лікувально-оздоровчих комплексах мають змогу покращити стан здоров'я діти, які постійно проживають на забруднених територіях. Це лікувально-оздоровчі комплекси «Прут», «Гуцульщина», «Гірський» та оздоровчі табори «Карпати», «Камінь Довбуша», «Смерічка».

Окрім стаціонарних форм відпочинку, на території Карпатського НПП, існує лижний, пішохідний, водний, автомобільний туризм. На території парку для неорганізованих форм відпочинку поблизу транспортних шляхів створені рекреаційні зони: «Водоспад», «Жонка», «Воротище», «Женець», «Закуток», «Гострий Грунь», «Ребровач», «Трамплін», «Колисанка», «Богончик», «Заросля», «Говерла». Також привертають увагу туристів існуючі місця відпочинку: «Джерело», «Чорногориця», «Бараня», «Пічний потік», «Томнатик», «Гропинець», «Веснарка». Формуванню бережливого ставлення до навколишнього природного середовища сприяє відповідний благоустрій рекреаційних зон та місць відпочинку, з використанням малих архітектурних форм.

Найкращою формою пізнавальної рекреації є туристичні і науково-пізнавальні маршрути. На території Карпатського національного природного парку прокладено понад 460 км маршрутів, серед яких найбільше рекреаційне навантаження лягає на: «На Говерлу», «Стежка Довбуша», «На Хом'як».

Проходячи по еколого-пізнавальних стежках, туристичних маршрутах, відвідувачі знайомляться з різноманітними ландшафтами, особливостями рельєфу та природним складом найбільш цінних насаджень. Здійснюється відвідування маршрутів за погодженням адміністрації парку, не допускається відхилення від маршруту. На території заповідної зони при вході встановлено шлагбауми. Ведеться суворий контроль на маршрутах за дотриманням норм рекреаційних навантажень та правил перебування в лісі.

На території Карпатського НПП привертають увагу відпочиваючих меморіальні та історико-архітектурні пам'ятки. Дерев'яні церкви у м. Яремча, с. Татарів, смт. Ворохта, с. Микуличині мають історичну цінність з точки зору старовинної народної архітектури. Лікувально-оздоровчий комплекс і ресторан «Гуцульщина» є прекрасною пам'яткою сучасної архітектури.

В таблиці 3.1. наведена орієнтовна загальна річна кількість відпочиваючих за видами рекреаційної діяльності на території Карпатського НПП.

Таблиця 3.1 – Орієнтовна загальна річна кількість відпочиваючих на території НПП.

Види рекреаційної діяльності	Середня тривалість перебування в НПП, днів	Кількість відпочиваючих за рік чол		
		Усього	в тому числі по кварталах	
			IV-I кв	I- IIIкв
1.Організовані види рекреаційної діяльності				
а) перебування в рекреаційних закладах				
Санаторне лікування	24	9920	3380	6540
Туризм і спорт	18	5260	3100	2160
Відпочинок дорослих	21	13600	6900	6700
Відпочинок дітей	15	1900	250	1650
РАЗОМ:	78	30680	13630	17050
б) перебування в приватних будинках (турпоїздах)				
Туризм з використанням:				
автобусів	3	4800	1200	3600
туристських поїздів	1	80	40	40
РАЗОМ:	4	4880	1240	3640
УСЬОГО по організованим видам рекреаційної діяльності	82	35560	14870	20690
2.Неорганізовані види рекреаційної діяльності				
Туризм без використання автотранспорту	4	20100	7400	12700
Туризм з використанням легкового автотранспорту	3	6000	1800	4200
Автотуризм з використанням автобусів	3	10000	3500	6500
УСЬОГО по неорганізованих видах рекреаційної діяльності	10	36100	12700	23400
УСЬОГО по НПП	92	71660	27570	44090

В багатьох випадках сучасний рівень культурного та побутового обслуговування недостатній, особливо із збільшенням потоку туристів. Торгівля не завжди в достатній мірі забезпечує потрібним асортиментом відвідувачів НПП: об'ємом продуктів харчування і промислових товарів. Житлове будівництво, водо- і газопостачання, каналізація слабо розвинуті. Можна вважати задовільним стан рекреаційного упорядкування території, але враховуючи постійне зростання числа відпочиваючих і туристів, необхідно обсяги рекреаційного будівництва поступово збільшувати.

Врахування рекреаційної ємності окремих видів ландшафтних систем парку дозволяє більш цілеспрямоване їх управління. Останнє ґрунтується на відповідній просторовій диференціації різних видів рекреаційної діяльності. За чотирибальною шкалою доцільно здійснювати інтенсивність конкретних видів рекреаційного використання (відсутнє – 0; незначне – 1; середнє – 2; інтенсивне – 3).

Одержані інтегральні оцінки рекреаційного використання по основних видах ландшафтних урочищ в межах Карпатського НПП, дозволяють всю територію парку поділити на три класи: із високим рекреаційним використанням, задовільним і слабким рекреаційним використанням (рис. 3.1.). Переважно на території парку переважають класи із задовільним і слабким рекреаційним використанням.

В межах Карпатського національного природного парку головним видом туристично-рекреаційної діяльності є пішохідний туризм. Тому доцільно розробити пропозиції щодо розвитку такого виду рекреаційної діяльності.

В таблиці 3.2. наведено характеристику маршрутів, загальна їх кількість і довжина, які існують на даний час. Всього на території парку є 19 місцевих пішохідних літніх (еколого-пізнавальних) маршрути, загальною протяжністю 105 км, 5 лижних маршрути – 13,5 км, 3 науково-пізнавальні стежки – 20 км, 2 автобусні – 85 км, 3 водні – 57 км. Окрім того, є 19 пішохідно-літніх туристичних маршрути протяжністю 278 км.

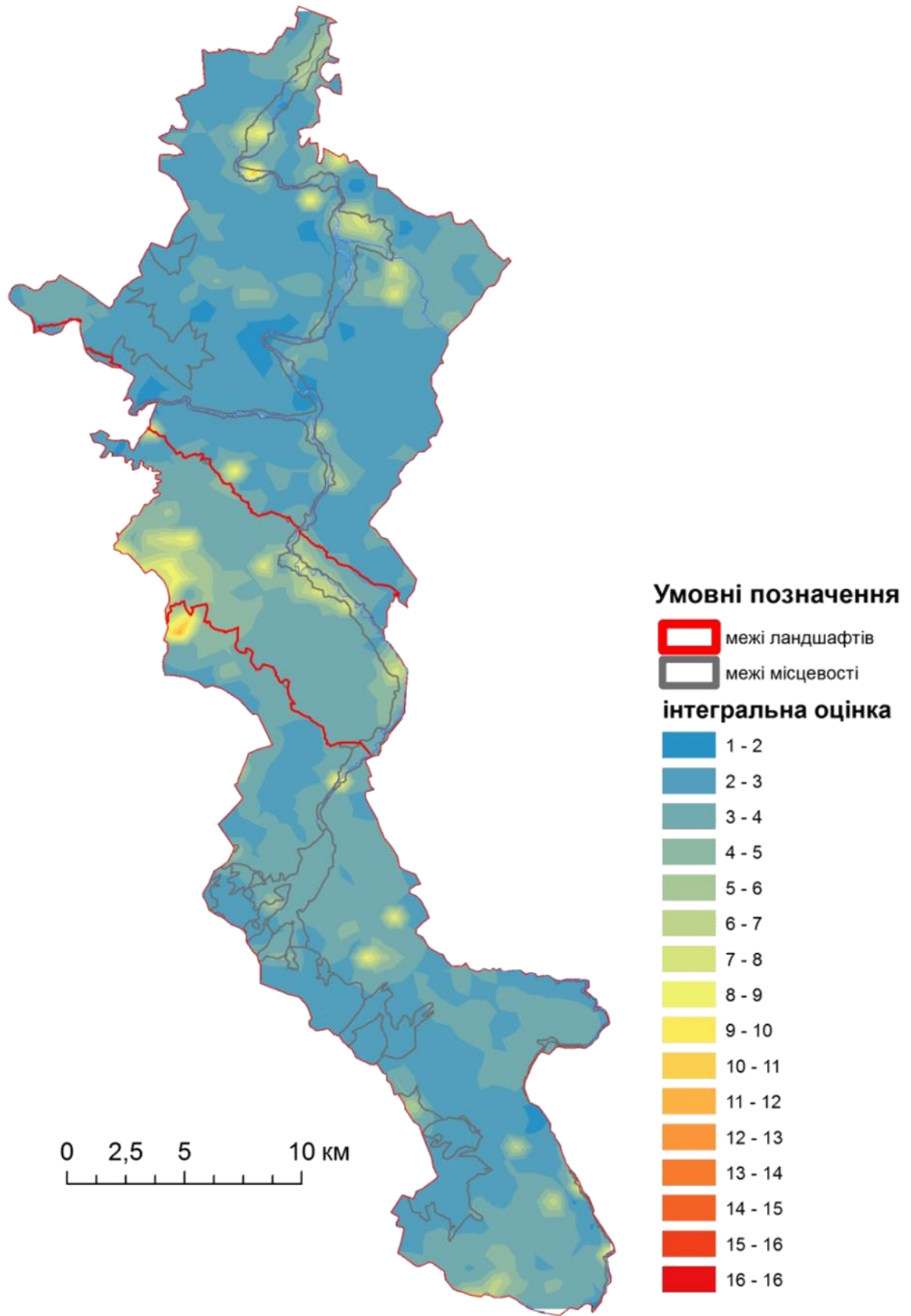


Рис. 3.1 – Оцінка території Карпатського НПП за інтенсивністю рекреаційного використання

На туристичних базах здійснюється забезпечення груп туристів інструкторами, екскурсоводами або провідниками. На працівників охорони парку частково покладені контрольні-рятувальні функції. На території НПП всі маршрути повинні бути промарковані. Вимогою при проходженні маршрутами є дотримуватись особливого режиму. В національному природному парку для цього здійснюється випуск відповідних реклам і описів маршрутів.

Таблиця 3.2 – Загальна кількість і довжина існуючих туристичних та інших маршрутів в Карпатському НПП

Види маршрутів	Кількість, шт		Довжина, км	
	усього	в т.ч. на території НПП	усього	в т.ч. на території НПП
Місцеві маршрути				
1. Пішохідні літні (еколого-пізнавальні)	19	19	105	105
2. Лижні	6	5	18.5	13.5
3. Науково-пізнавальні	3	3	20	20
4. Автобусні	5	2	560	85
5. Водні	3	3	57	57
РАЗОМ	36	32	792.5	280.5
Інші маршрути				
1. Пішохідні літні (туристичні)	24	19	462	278
УСЬОГО	60	51	1254.5	558.5

В таблиці 3.3 наведені окремі характеристики індивідуальних рекреаційних маршрутів по території Карпатського НПП. Є 2 автобусних маршрути, загальною протяжністю 85 км. 14 пішохідних маршрути, з них 3 науково-пізнавальних та 11 еколого-пізнавальних. 6 лижних маршрути та 3

водних маршрути, найдовший з яких водно-спортивна траса р.Прут, що становить 30 км. Також розроблені 15 туристичних маршрутів та інші туристичні (пішохідні літні) маршрути, найдовший з яких 5-й км Ворохтянське л-во «Военна дорога» – пол. Гордія-пол. Космацька Лисина-г. Біла Кобила-г. Кам'яниста-«Писаний камінь» – дол. Чорного Черемоша – с. Криворівня (48 км). По території парку проходять 3 автобусні маршрути.

Таблиця 3.3 – Пропоновані індивідуальні маршрути на території Карпатського НПП.

№ п\п	Назва маршруту	Місцезнаходження	Довжина, км
1	2	3	4
І.Автобусні маршрути:			
1.	Екологічна дорога с. Дора – с\б “Заросляк”	територія НПП	50
2.	Яремча-Яблуницький перевал	-"-	35
ІІ.Пішохідні маршрути:			
а). науково-пізнавальні:			
1.	На оз. Несамовите	Говерлянське л-во	6
2.	Вершок-Жбир	Підліснівське л-во	2.5
3.	Погорілець-п. Шешурська-оз. Марічейка	Високогірне л-во	10.85
б).еколого-пізнавальні:			
1.	Наш друг - природа	Яремчанське л-во	2
2.	Кам'янка	Яремчанське л-во	5
3.	На г. Маковицю	Ямнянське л-во	8
4.	Стежка Довбуша	Ямнянське л-во	4
5.	Женець-Явірник	Женецьке л-во	4.25
6.	Женець-Хом'як	Женецьке л-во	3.25
7.	Ур.Вередівський-Хом'як	Женецьке л-во	2.4
8.	На г. Говерлу	Говерлянське л-во	10.5
9.	Припир-Заросляк	Говерлянське л-во	2

Продовження табл.3.3			
1	2	3	4
10.	Пол. Бредулець- пол. Ягідний	Татарівське л-во	3.5
11.	Овіщик-Женець	Підліснівське, Женецьке л-во	3.5
III.Лижні маршрути:			
1.	Біатлонна траса	Яблуницьке л-во	2
2.	Траса гірського слалому	Татарівське л-во	2
3.	П'ятихатки	Татарівське л-во	2
4.	Гірсько-лижна траса	с. Яблуниця	6
5.	Гірсько-лижна траса	м. Яремча, (Багрівець)	1.5
6.	Гірсько-лижна траса	с. Поляниця	5
IV.Водні маршрути:			
1.	Водно-спортивна траса р.Прут	смт. Ворохта- водоспад Яремча	30
2.	Прут Ямнянський – водний слалом	прис. Ямна	2
3.	По Черемошу	с. Шибени, с. Ільці	25
V.Туристичні маршрути:			
1.	КПП Говерляньського л-ва - с\б “Заросляк” – г. Говерла – перехід Черногірським хребтом (нічліг на Закарпатській стороні) – г. Піп Іван оз. Марічейка – с. Погорілець – с. Шибени	Говерляньське, Високогірне л-во	30
2.	КПП Говерляньського л-ва – с\б “Заросляк” – г. Говерла – перехід Черногірським хребтом (нічліг на Закарпатській стороні) – г. Піп Іван – пол. Гропа - ур. Бангоф – ур. Погорілець – с. Шибени г. Явірник – с. Бистрець – ур.п. Озірний – (нічліг) – КПП Говерляньського л-ва	Говерляньське, Черногірське л-во	60
3.	КПП Говерляньського л-ва г. Кукул – г. Петрос (нічліг) – г. Говерла – с\б “Заросляк” – КПП Говерляньського л-ва	Говерляньське л-во	20
4.	КПП Говерляньського л-ва – ур. Озірний – г. Кострича (нічліг) – КПП Говерляньського л-ва	Говерляньське л-во	8

Продовження табл.3.3			
1	2	3	4
5.	с. Дземброня –г. Косарище – с. Бистрець – ур. Псарівка – Пол.Озірний – КПП Говерлянського л-ва	Бистрецьке, Говерлянське л-во	24
6.	Вольери (Яремчанське л-во) – п. Черногориця п. Щівка-Буковиця- пол. Туршукувата – Явір – ур. Багрівець	Яремчанське л-во	10
7.	с. Ямна (автостанція) – ур. Верхній Полавець - пол. Явірник - пол. Вовча – ур. Багрівець	Ямнянське, Яремчанське л-во	10
8.	Пр. Дора- г. Маковиця – М. Рокита – п. Клітчин – с. Микуличин	Ямнянське л-во	9
9.	Селекційний пункт (с. Микуличин) – пол. Ліснів – пол. Гордя-Явір-снт. Ворохта 5 км	Підліснівське, Ворохтянське л-ва	11
10.	Селекційний пункт – пол. Ліснів-“Піги” (ресторан) с. Татарів	Підліснівське, Татарівське л-ва	10
11.	Женецьке л-во – водоспад “Гук” – пол. Зелениця – пол. Буковиця- Пересліп – вольери Яремчанського л-ва	Женецьке, Яремчанське л-во	10
12.	Вороненківське л-во – вокзал – ур. Ломпарівка- ур. Припір – ур. Буковина	Вороненківське, Говерлянське л-во	8
13.	п. Вередівський- г. Хом"як – г. Синяк – Томнатик – с. Поляниця (церква)	Яблуницьке, Женецьке л-ва	9
14.	с. Дземброня - Вухатий камінь – г. Піп Іван - г. Смотрич – с. Дземброня	Бистрецьке л-во	12.5
15.	с. Бистрець – ур. Кедроватий-Козівлоги- г. Бребенескул-г. Менчул-пол. Чуфрова, с. Дземброня , с. Бистрець ,пол. Гаджина- г. Шпиці-г. Ребра-Гутий Томнатик-ур. Кізе-Улоги -ур. Кедроватий-с. Бистрець	Бистрецьке л-во	16.5
<i>Інші туристичні (пішохідні літні) маршрути</i>			
1.	Яблуницький перевал-пол.Буковинка-пол. Кукол-геостаніонар Львівського університету-пол. Маришевська-Бистрецьке л-во-пол. Гаджина-пол. Чуфрова-пол. Смотрич-с. Дзем-роня	Територія НПП	45

Продовження табл.3.3			
1	2	3	4
2.	5-й км Ворохтянське л-во “Воєнна дорога – пол. Гордія-пол. Космацька Лисина-г. Біла Кобила-г. Кам”яниста-“Писаний камінь” - дол. Чорного Черемоша-с. Криворівня	Ворохтянське л-во я Ворохтянський і Верховинський ДЛГ	48
3.	г. Маковиця-г. Велика Рокита-пол. Пожератул-пол. Гордія-пол. Ліснови-ур.Піги	Ямнянське л-во Делятинський ДЛГ Татарівське л-во	36
4.	м.Яремча-пол. Вабрянка-хр. Пересліп-пол. Буковиця-пол.Зелениця-г. Синяк-пол.Томнатик-с. Поляниця г. (Буковель)	Територія НПП	30
5.	Ур. Піги-пол. Ліснів-пол. Гордя-“Воєнна “ дорога – 5-й км	Ворохтянське л-во	25
<i>Інші автобусні маршрути, що проходять по території КНПП</i>			
1.	м. Коломия-м. Яремча-м.Рахів	Територія НПП	130
2.	м. Яремча-м. Коломия-м. Косів-м. Верховина-м. Ворохта-м. Яремча	-"-	215
3.	м. Яремча-м. Надвірна-с. Манява-с. Богородчани-м.Надвірна-м. Яремча	-"-	130

На наявність певного числа об’єктів зацікавленості спирається будь-яка рекреаційно-туристична діяльність. Такі об’єкти поширені в межах Карпатського природного національного парку по всій території. Останні характеризуються значною різноманітністю і різноманіттям.

Дані об’єкти включають навколо себе функціональний простір, тому виділення відповідних рекреаційноцінних зон є доцільним (табл. 3.4). На території парку знаходяться одне вольєрне господарство у Яремчанському лісництві, 12 рекреаційних зон (Яремчанське, Підліснівське, Женецьке, Татарівське, Вороненківське, Ворохтянське, Говерлянське лісництва) та 9 місць відпочинку (Яремчанське, Женецьке, Татарівське, Черногірське, Високогірне лісництва).

На території Карпатського НПП прокладено понад 460 км еколого-, науково-пізнавальних і туристських маршрутів. По маршрутах «На Говерлу», «На Хом'як», «Стежка Довбуша» проходить найбільше число туристів. Відвідувачі парку, проходячи по даних маршрутах, знайомляться з різноманітними ландшафтами, особливостями рельєфу, з найбільш цінними насадженнями та чарівними куточками природи (рис. 3.2). В таблиці 3.5. наведено запропоновані адміністрацією парку еколого-пізнавальні стежки, туристичні, лижні маршрути, місця відпочинку. На території Карпатського НПП прокладено 8 еколого-пізнавальних стежок (Бистрецьке, Високогірне, Чорногірське, Яблунецьке, Женецьке, Вороненківське, Яремчанське лісництва). Найдовша з них – 23 км – с. Бистрець - г. Менчул - с. Дземброня (Бистрецьке лісництво).

Також прокладено 6 туристичних маршрути, найдовший з яких на гору Добушанку, з м. Яремча (13 км) та 4 місць відпочинку (с. Дора, Яречанське, Яблунецьке, Ямненське лісництва).

Сільський зелений туризм на території Карпатського національного природного парку є окремою складовою рекреаційної діяльності [4].

Цей рекреаційний напрямок, на сьогодні, характеризується найбільш інтенсивним розвитком. В гірських місцевостях цей вид туризму сприяє розвитку малого бізнесу та дає можливість міським жителям змістовно і цікаво відпочити. Мандрівників в однаковій мірі цікавлять як чудова природа, так і господарі – жителі цього краю, самобутні та горді горяни, побут життя яких відрізняється від інших регіонів. Зуміли гуцули зберегти і прадавні народні традиції, і звичаї, і обряди.

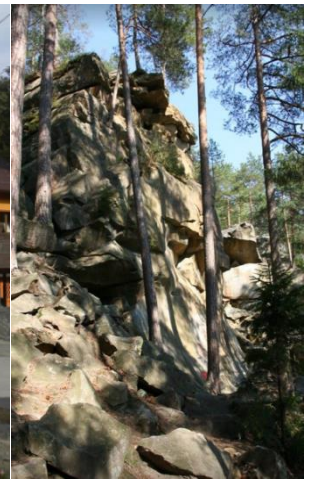
Специфічним видом туризму є сільський зелений туризм. Він включає не тільки відпочинок у сільському будинку, але й ознайомлення з традиціями регіону, спостереження за біорізноманіттям рослинного і тваринного світу,



Еколого-пізнавальна стежка
«До найстарішого дерева»



Художньо-меморіальний
комплекс
«Стежка Довбуша»



Еколого-пізнавальна стежка
«На водоспад Гук»



Еколого-пізнавальна стежка
«На Говерлу»



Вольтерне господарство



Навчальна «Зелена лабораторія»

Рис 3.2 Еколого-, науково-пізнавальні і туристичні маршрути КНПП

Таблиця 3.4 – Існуючі рекреаційні зони, місця відпочинку на території
КНПП

№ п\п	Назва	Лісництво
I.	Вольєрне господарство	Яремчанське л-во
II. Рекреаційні зони:		
1.	«Жонка»	Яремчанське л-во
2.	«Водоспад»	Яремчанське л-во
3.	«Воротище»	Підліснівське л-во
4.	«Закуток»	Підліснівське л-во
5.	«Женець»	Женецьке л-во
6.	«Ребровач»	Татарівське л-во
7.	«Трамплив»	Татарівське л-во
8.	«Гострий грунь»	Вороненківське л-во
9.	«Колисанка»	Вороненківське л-во
10.	«Богончик»	Ворохтянське л-во
11.	«Говерла»	Говерлянське л-во
12.	«Заросляк»	Говерлянське л-во
III. Місця відпочинку		
1.	«Чорногориця»	Яремчанське л-во
2.	«Джерело»	Ямнянське л-во
3.	«Пічний потік»	Ямнянське л-во
4.	«Бараня»	Женецьке л-во
5.	«Томнатик»	Женецьке л-во
6.	«Джерело»	Татарівське л-во
7.	«Острівець»	Чорногірське л-во
8.	«Гропинець»	Чорногірське л-во
9.	«Веснарка»	Високогірне л-во

Таблиця 3.5 – Перелік еколого-пізнавальних стежок, туристичних, лижних маршрутів, місць відпочинку Карпатського НПП

№ п\п	Назва маршруту	Місцезнаходження або початок маршруту	Довжина, км
1	2	3	4
<i>Еколого-пізнавальні стежки</i>			
1.	с. Дземброня – г. Піп Іван	Бистрецьке, Високогірне л-во	9,6
2.	с. Шибене-ур. Погорілець-ур. Гропинець-г. Піп Іван –оз. Марічейка - ур. Погорілець	Чорногірське, Високогірне л-во	12
3.	с. Бистрець-г. Ребра-г. Шпиці-пол. Гаджина-пол. Маришевська	Бистрецьке л-во	22
4.	с. Бистрець-г. Менчул-с. Дземброня	Бистрецьке л-во	23
5.	Ландшафтна стежка	Яблуницьке л-во	2
6.	с. Женець-ур. Гук	Женецьке л-во	4,8
7.	Ур. Ломпарівка-ур. Припир-ур. Буковина	Вороненківське л-во	3,5
8.	Вольєрне – госп. п. Черногориця	Яремчанське л-во	3,5
<i>Лижні маршрути</i>			
1.	Гірсько-лижна траса	с.Яблуниця	6
2.	Гірсько-лижна траса	м. Яремча, (Багрівець)	1,5
3.	Гірсько-лижна траса	с. Поляниця	5
<i>Туристичні маршрути</i>			
1.	На г. Горган Бурачиківський	з с.Микуличина	5
2.	На г. Добушанку	з м.Яремча	13
3.	На г. Явірник-Горган	з с.Ямни	7
4.	На г. Явірник-Горган	з м.Яремча	8

Продовження табл. 3.5			
1	2	3	4
5.	На г.Синячку	з м. Яремча	12
6.	Вольєрне господарство – «Жіночі сльози» пол. Млаки	Яремчанське л-во	2
<i>Місця відпочинку</i>			
1.	«В'їздний знак»	с. Дора	
2.	«Жіночі сльози»	Яремчанське л-во	
3.	«Полонина»	Яблуницьке л-во	
4.	«Барвище»	Ямнянське л-во	

взаємозв'язок людини з природою. Мешканець міста, відпочиваючи в приватному секторі, знаходить тут чисте довкілля, прийнятні ціни, розваги. Але він бажає певних побутових зручностей. Двоповерхові будинки є найбільш поширеними у забудові переважної більшості населених пунктів. Сфера сільського зеленого туризму включає діяльність спрямовану на надання послуг щодо прийому та гостинності самостійно сільськими жителями або спільними зусиллями з родичами, використовуючи майно і території власного господарства; організація культурних заходів; організація харчування переважно продуктами власного виробництва [4].

Рекреаційні групи малочисельні (переважно від 2 до 5). В межах зеленого туризму це і є особливістю рекреаційної діяльності. Активна стаціонарна рекреація поєднується з пішими або кінними маршрутами. Частково контрольованим (регульованим) можна вважати зелений туризм, тому що господарі часто виступають в ролі провідників та екскурсоводів.

В межах національного парку сільський зелений туризм концентрується переважно по гірських населених пунктах: Ворохта, Яремча, Кременці (Татарів), Микуличин, та ін.

На сьогодні «Спілка сприяння розвитку сільського зеленого туризму в Україні» займається популяризацією сільського зеленого туризму. Остання має

в населених пунктах свої осередки. Закон України «Про особисте селянське господарство» від 15.05.2003 року спрямований на розвиток туристичної підприємницької діяльності.

Багатоваріантністю і, відповідно, різноманіттям відзначається загальне рекреаційне упорядкування території Карпатського НПП. В таблиці 3.6. подано структуру існуючого упорядкування. Цілком виправданою є така структура, тому що до характерних повторень призводить подальше зонування (більш локалізоване). А це вносить додаткову складність.

Таблиця 3.6 – Елементи існуючого рекреаційного упорядкування, одиниць

Назви елементів упорядкування	<i>Функціональні зони</i>				Усього
	заповідна	регульованої рекреації	стаціонарної рекреації	господарська	
Місця короткочасного відпочинку		9		1	10
Місця для довгострокового відпочинку (рекреаційні зони)		4	5	3	12
Рекреаційні містечка					
Наметові ділянки					
Головні в'їзди				4	4
Другорядні в'їзди				25	25
Головні входи				20	20
Другорядні входи				40	40
Пішохідні містки		15			15
Шлагбауми	3		1	2	6
Панно				10	10
Аншлаги	20	25	5	10	60
Упорядковані джерела	2	8			10

З часом елементи благоустрою старіють, стають непридатними та потребують заміни. наведено В таблиці 3.7. наведено обсяги необхідного рекреаційного упорядкування та благоустрою території.

Таблиця 3.7 – Пропоновані обсяги (тис. грн.) рекреаційного упорядкування і благоустрою території Карпатського НПП на період 2017-2022 рр

№ п/п	Найменування заходів	Одиниця вимірювання	Усього	Вартість	
				одиниці тис.грн	усього тис.грн
1	2	3	4	5	6
1.	Видавництво рекламної продукції по рекреації	т. грн	150	-	150
2.	Облаштування природних джерел	шт	200	0.1	20
3.	Установлення панно	шт	15	1	15
4.	Установлення інформаційних і вказівних щитів	шт	60	0.3	18
5.	Обладнання стоянок туристів	шт	170	0.1	17
6.	Обладнання навісів від негоди	шт	280	0.6	170
7.	Установлення лісових меблів	комплексів	600	1	600
8.	Облаштування туристських маршрутів	т. грн	80	-	80
9.	Обладнання автостоянок	шт	10	1	10
10.	Влаштування вело, -мото маршрутів	шт	3	4	12
11.	Обладнання в'їздів	шт	10	2	20
12.	Облаштування лижних маршрутів	т. грн	5	-	5
13.	Влаштування кінних маршрутів		2	2.5	5

Продовження табл. 3.7					
1	2	3	4	5	6
14.	Будівництво і облаштування еколого-пізнавальних стежок	км	200	0.8	160
15.	Будівництво і облаштування місць короткочасного відпочинку	т. грн	18	-	18
16.	Обладнання альтанок	шт	80	1	80
17.	Обладнання перехідних містків	шт	150	0.1	15
18.	Будівництво і облаштування рекреаційних пунктів і зон відпочинку	шт	10	8.4	84
19.	Обладнання туалетів	шт	50	0.5	25
20.	Обладнання шлагбаумів	шт	10	0.2	2
21.	Обладнання аншлагов	шт	200	0.05	10
22.	Установлення лісових вказівників	шт	70	0.1	7
	РАЗОМ				1523

В гуцульському стилі, який притаманний верховинській місцевості, естетично привабливими повинні бути всі елементи благоустрою. Доцільно поєднувати своєрідність стилю даної місцевості із самобутністю: декоративне оздоблення, високий стрімкий дах тощо.

Попри те, що значними є витрати на організацію комфортного відпочинку і благоустрою, необхідно пам'ятати, що в гірській місцевості відпочинок є запорукою міцного здоров'я, хорошого настрою і самопочуття, від спілкування з природою незабутні враження, а престиж нашої країни піднімає відпочинок в Карпатах зарубіжних туристів

Одним із головних завдань керування національним парком є врахування стану існуючого та прогнозування очікуваного просторово диференційованого рекреаційного навантаження.

Рекреаційне навантаження загалом розуміють як ступінь безпосереднього впливу на природні комплекси і рекреаційні об'єкти (пам'ятки архітектури, живописні місця, тощо) людей, які відпочивають (туристів, рибалок, мисливців і т.п.), їх транспортних засобів тощо. Визначається цей показник як кількість людей або днів, які перебувають, на рекреаційний об'єкт або на одиницю площі за певний відрізок часу (рік або день). Рекреаційне навантаження поділяють:

- за місцем прояву: лінійні (траси екскурсій, туристичних походів), площинні (бази відпочинку з прилеглими до них територіями, місця проведення масових заходів – спортивних змагань, зборів тощо), локальні (невеликі за площами місця, які використовуються неорганізованими туристами постійно);

- за часом прояву: періодичні, довготривалі та короткотривалі.

Рекреаційне навантаження для умов Карпатського природного національного парку доцільно приймати як середню суму кількість годин щоденного перебування відпочиваючих на площі 1 га в комфортний період. Беручи до уваги, що відпочиваючі переважно, перебувають у лісі вдень, за одиницю виміру у розрахунках приймається людино-день на площі 1 га (люд. днів га), що означає, що на ділянці площею в 1 га на протязі усього комфортного періоду щоденно 1 людина відпочиває 8 годин.

Від специфіки природних умов території, де здійснюється відповідний розрахунок, залежить розрахунковий період рекреаційного навантаження.

Комфортний період за кліматичними умовами Карпатського НПП (період вегетації з середньодобовою температурою вище + 5 С) складає 193 дні в помірній термічній зоні (400-850 м. н.р.м.), 179 днів в прохолодній термічній зоні (850-1200 м.н.р.м.), 166 днів в помірно холодній (1200-1500 м.н.р.м.), 149 днів в холодній (1500-2061 м.н.р.м).

Здатністю до самовідновлення при існуючих рекреаційних навантаженнях визначаються межі стійкості природних комплексів. Поділяються рекреаційні навантаження на початкові, гранично-допустимі, допустимі, катастрофічні та критичні.

Змінам лісових екосистем за ознаками деградації від змін практично незайманих до тих змін, що характеризують верхню межу I стадії дигресії відповідає початкове рекреаційне навантаження. При цьому практично не змінюються природні комплекси.

Верхній межі другої стадії дигресії відповідає допустиме рекреаційне навантаження. При цьому не втрачає здатності до самовідновлення природний комплекс, проте потребує додаткових заходів, які направлені на регулювання відвідувань. Оптимальним вважається даний тип навантаження.

Верхній межі третьої стадії дигресії відповідає таке гранично-допустиме рекреаційне навантаження, при якому ще здатні до самовідновлення лісові екосистеми, проте вже втратили деякі незначні компоненти та окремі взаємозв'язки (зменшення видового складу травостою, зрідження порослі та верхнього гілля тощо).

Певного комплексу заходів вимагають лісові території з перевантаженням третьої стадії. Останні направлені на підвищення рівня рекреаційного благоустрою та регулювання потоків відпочиваючих (туристів).

Межею стійкості природного комплексу є перехід третьої стадії дигресії в четверту. До значних порушень зв'язків між компонентами лісової екосистеми приводить подальше збільшення навантаження. У майбутньому це вимагатиме великих витрат по об'єму на відновлення. Згадане навантаження є небезпечним та критичною є його верхня межа.

Катастрофічним є навантаження, яке приводить до п'ятої стадії дигресії природний комплекс. Між компонентами початкового природного комплексу за даних умов втрачаються взаємозв'язки. Тому для відновлення природного комплексу потрібні лісовідновні та інші заходи, значне обмеження відвідування.

Для розрахунків рекреаційної екологічної ємності лісових територій, які обстежувалися, використовуються рекреаційні навантаження, які визначають межі переходу даного природного комплексу з однієї стадії дигресії до іншої.

Отже, за багаторічними спостереженнями працівників Карпатського НПП, розрахунковий комфортний період прийнятий 184 днів. В таблиці 3.8. наведені Розрахункові показники рекреаційного навантаження на територію карпатського НПП.

Таблиця 3.8 – Розрахунок загального існуючого та очікуваного рекреаційного навантаження на територію Карпатського НПП

Види рекреації	Лісорекреаційна активність люд. годин за сезон	Чисельник-існуюче навантаження; знаменник – очікуване навантаження			
		розрахункова чисельність відпочиваючих тис.чол	обсяг лісового відпочинку, тис. год за сезон	навантаження за сезон, тис.чол	навантаження за день, чол
1	2	3	4	5	6
1. Організовані види рекреації					
а). перебування в рекреаційних закладах					
Санаторне лікування	10	9.92/13.5	99.2/135	12.4/16.9	67.3/91.8
Туризм і спорт	35	5.26/7.8	184.1/273	23/34.1	125/185.3
Відпочинок дорослих	30	13.6/18.7	408/561	51/70.1	277/381.0
Відпочинок дітей	20	1.9/6.0	38/120	4.75/15	25.8/81.5
РАЗОМ		30.68/46.0	729.3/1089	91.1/136.1	495.1/739.6
б). перебування в приватних будинках					
Туризм з використанням автобусів	3	4.8/9.8	14.4/29.4	1.8/3.7	9.7/20.1
Туризм з використанням турпоїздів	3	0.08/0.2	0.24/0.6	0.03/0.08	0.1/0.4
РАЗОМ		4.88/10.0	14.64/30	1.8/3.78	9.8/20.5
2. Неорганізовані види рекреації					
Туризм без використання автотранспорту	4	20.1/30.0	80.4/120	10.05/15.0	54.6/81.5
Туризм з використанням м легкового автотранспорту	3	6,0/12,0	18,0/36.0	2.25/4.5	12.2/24.5
Туризм з використанням автобусів	3	10,0/15,0	30/45	3,75/5,6	20,3/30,4
РАЗОМ		36.1/57.0	128.4/201	16.0/25.1	87.1/136.4

Продовження табл. 3.8					
1	2	3	4	5	6
3. Відпочинок і любительські промисли місцевого населення					
Проживаючого на території НПП	30	21.500 25.0	645 750	80.6 93.75	438 509.5
Проживаючого за межами НПП	10	2.0 2.5	20 25	2.5 3.13	13.5 17.0
РАЗОМ		23.500 27.5	665 775	83.1 96.88	451.5 526.5
УСЬОГО		951.6 140.5	1537.34 2095	192 261.86	1043.5 1423

Добутком загального числа відпочиваючих на їх лісорекреаційну активність визначено загальний обсяг лісового відпочинку. Щоденне навантаження обраховується діленням загального числа навантаження за сезон на тривалість комфортного періоду (184 дні), а сезонне навантаження визначається часткою (діленням) загальної кількості годин відпочинку рекреантів в лісі на 8.

В таблиці 3.9 подано розподіл рекреаційного навантаження Карпатського НПП за традиційними функціональними зонами.

Відносне навантаження абсолютно заповідних територій пов'язане не з рекреаційною діяльністю, а з науковою та охороною природних комплексів.

Виходячи з розташування населених пунктів, транспортної доступності, рекреаційних закладів, даних спостережень працівників Карпатського НПП проведений розподіл існуючого рекреаційного навантаження за функціональними зонами.

Рекреаційна ємність ландшафтних систем також є важливим показником. Останню потрібно розуміти як здатність територіальних природних систем забезпечувати нормальну життєдіяльність без негативних наслідків як самим системам, так і складовим в їх межах.

Таким чином, ємність ландшафтних систем – це здатність ландшафту, виражена кількісно, задовольняти конкретні потреби людини.

Таблиця 3.9 - Розподіл існуючого і очікуваного рекреаційного навантаження на територію КНПП за функціональними зонами

Функціональні зони	Площа, га	<i>Рекреаційне навантаження</i>			
		існуюче		очікуване	
		всього люд./дн	люд./дн на 1 га	всього люд./дн	люд./дн на 1 га
Заповідна зона	1140.1	10	0.001	10	0.001
Зона регульованої рекреації	25953.1	853	0.032	1150	0.044
Зона стаціонарної рекреації	106.6	160	1.501	240	2.25
Господарська зона	860.9	20.5	0.024	23	0.027
РАЗОМ	38322	1043.5	0.027	1423	0.037

Ємність ландшафтних систем має пряму залежність з екологічною ємністю ландшафтних систем, а саме без негативних наслідків витримати стале антропогенне навантаження або їх здатністю забезпечити нормальну життєдіяльність певної кількості об'єктів (органічних) (Ільєнко, 2006).

Рекреаційна ємність ландшафту – це здатність відповідних ландшафтних систем забезпечувати відповідну кількість рекреантів психофізіологічним комфортом та без власної деградації можливостями для рекреаційної діяльності. Рекреаційна ємність ландшафту – кількість рекреантів (рекреанто-днів) на одиницю площі природної територіальної системи за певний проміжок часу. Лише виносливість територіальних систем розглядається під час оцінки рекреаційного навантаження, а при оцінці рекреаційної ємності враховується і ступінь комфорту.

Рекреаційна ємність територій Карпатського НПП визначається шляхом використання показників гранично-допустимих навантажень, які приводять природні комплекси до III стадії дигресії, даних розподілу площі цих комплексів (ділянок) на класи стійкості до рекреаційних навантажень, ряду понижуючих коефіцієнтів.

Для кожної таксаційної ділянки проводилось визначення класів стійкості до рекреаційних навантажень, відносячи до одного з п'яти класів стійкості кожний виділ.

У зв'язку з відсутністю нормативів, які відповідають специфіці гірських умов парку і особливостей його природних умов, показники гранично-допустимих навантажень були виведені шляхом використання літературних джерел та існуючих нормативів для територій близьких по специфіці рекреаційного використання.

Показники щоденних рекреаційних навантажень на природні комплекси парку, які використані для Карпатського НПП такі:

- I клас стійкості – 7 чол/га;
- II клас стійкості – 5 чол/га;
- III клас стійкості – 3 чол/га;
- IV клас стійкості – 2 чол/га;
- V клас стійкості – 1 чол/га.

Щоденна екологічно допустима ємність (навантаження) природних комплексів усього парку (за винятком заповідної зони, де навантаження пов'язані з охороною природних комплексів і науковою діяльністю парку) визначена добутком гранично-допустимих навантажень на площу відповідних класів стійкості

Величини екологічної ємності, які були визначені залежно від функціонального зонування території парку та наявності площ, де рекреаційна діяльність за певними обставинами обмежена, були відкориговані наступними коефіцієнтами. Перший з них це коефіцієнт доступності (Кд), який застосовували при розрахунках ємності зон регульованої рекреації та

господарської зони, беручи до уваги важкодоступність окремих урочищ. Другий – це понижений лісогосподарський коефіцієнт (Клг), який застосовується для зони регульованої рекреації. Останнім обмежується рекреаційне використання ділянок, які охоплені різними лісогосподарськими заходами.

Від технологічної доступності природних комплексів залежить технологічна ємність. В даному випадку береться до уваги можливість підвищення густоти стежок і доріг, і розосередження відпочиваючих і туристів на рекреаційній території Карпатського НПП.

Дані можливості обмежені в гірських умовах. Тому застосовують знижуючий коефіцієнт технологічної доступності (Кт).

Було визначено щоденну технологічну ємність парку, відповідно з врахуванням даних коефіцієнтів. Технологічна ємність парку є основою для визначення перспективних показників по рекреаційному освоєнню території парку в найближчому та більш віддаленому майбутньому.

Для заповідної зони не визначалась рекреаційна ємність. Причиною цього є заборона в даній зоні рекреаційної діяльності. В заповідній зоні існуючі навантаження на природні комплекси пов'язані з науковою діяльністю парку, всебічним вивченням природних комплексів та їх охороною.

В таблиці 3.10 із врахуванням традиційного зонування національного парку показана зведена розрахункова ємність природних комплексів.

Існуюче використання технологічної ємності в Карпатському НПП, на даний час, становить 6,5 %, а очікуване 8,9 %.

Благоустроєм території парку, відповідним будівництвом рекреаційних закладів, високою організацією екскурсійного обслуговування, видавничої і рекламної справи може бути забезпечене підвищення використання технологічної ємності.

Таблиця 3.10 – Розрахункова щоденна рекреаційна технологічна ємність функціональних зон КНПП

Функціональні зони	Оцінювана площа, га	Екологічна площа, га	Понижуючі коефіцієнти			Технологічна ємність		
			Клг	Кд	Кт	люд./дн.	%	люд./дн. на 1 га
Зона регульованої рекреації	25195,2	44692	0,9	0,7	0,5	14078	88,0	0,559
Функціональні зони	Оцінювана площа, га	Екологічна площа, га	Понижуючі коефіцієнти			Технологічна ємність		
			Клг	Кд	Кт	люд./дн.	%	люд./дн. на 1 га
Зона стаціонарної рекреації	94,1	397	-	1,0	1,0	397	2,5	4,219
Господарська зона	779,6	1685		0,9	1,0	1517	9,5	1,946
УСЬОГО	26068,9	46774				15992	100	0,613

3.2 Особливості кінних маршрутів на території селища Ворохта

Поряд з іншими видами спорту туризм «у сідлі» має певні переваги. На лоні природи їзда верхи відповідає вимогам активного відпочинку людини. Остання забезпечує нормальне навантаження на всю скелетну мускулатуру людини та внутрішні органи. Навантаження на м'язи під час їзди верхи вершника таке ж, як під час ходьби зі швидкістю 4,5 км/год, а під час руху галопом – як під час бігу.

Через заповідні зони можуть пролягати маршрути кінного туризму, а також лісопаркових господарствах, в горах, біля штучних і природних водойм, у місцях археологічних розкопок, історичних місцях, відкритого видобутку

корисних копалин тощо. На території України є велике число місць, які привертають увагу кінних туристів з інших країн. Гори Карпати входять в цей перелік.

Кінний клуб селища Ворохта організовує для гостей кінні прогулянки та походи в гори на полонини мальовничими Карпатами. Для гостей ми пропонуємо погодинні прогулянки по лісу з виїздом на краєвид с. Ворохта та навколишніх сіл та гір (рис. 3.3). Також ми пропонуємо маршрути на полонини, сироварні де виготовляється сирна продукція «Карпатське золото» (будз, бринза, вурда).



Рис 3.3 – Кінні маршрути околицями Ворохта

Нами розроблений десятигодинний маршрут – похід на г.Кукул «Старий Кордон». Стартує маршрут о 10:00 год. Піднімаємось на полонину «Борсучна». По маршруту присутні привали по 10-15 хвилин. На полонині нас зустрічає гуцул (газда). Він проводить екскурсію по полонині «Борсучна». Газда може надавати умови проживання та харчування гуцульського колориту. Також гуцул проводить екскурсію до сироварні, де розповідає власноруч робить бринзу. Газда готує справжній бануш, грибну юшку, будз, бринзу та чай на травах. Відбувається частування карпатськими смаколиками.

Далі наш маршрут продовжується на гору Кукол. Тут відкриваються неперевершені краєвиди, можна зробити незабутні фото. З гори Кукол відкривається вид на найвищі гори України: г. Говерла, г. Петрос та г. Піп Іван.

Повернення у селище Ворохта проходить іншою дорогою: через ліс, полонини, спуски та підйоми. На маршруті багато екстриму. Повертаємось до с.Ворохти о 19-20 годині. Загальна тривалість маршруту 10 год. Довжина маршруту 24 км .

4. ОХОРОНА ПРАЦІ

Охорона праці – це система правових, соціально-економічних, організаційно-технічних, санітарно-гігієнічних і лікувально-профілактичних заходів та засобів, спрямованих на збереження здоров'я і працездатності людини в процесі праці [8].

Нещасні випадки, пожежі, аварії, приносять лісовому комплексу значні втрати та матеріальні збитки. Покращення умов праці, підвищення рівня безпеки на підприємствах лісового комплексу – це важливі проблеми, які необхідно в найближчий час розв'язати в Україні [9, 10].

4.1 Аналіз стану охорони праці

У Карпатському національному природному парку питанням охорони праці приділяється значна увага. Забезпечення робітників засобами праці і особистого захисту відбувається по мірі можливості регулярно. Відповідальним за стан охорони праці на підприємстві є директор, який і займається питаннями забезпечення робітників необхідними засобами.

За останній рік робітники підприємства були забезпечені спецодягом. Згідно кошторису витрат на охорону праці було придбано: костюми лісорубам літні і зимові (110 шт.), чоботи гумові і кирзові (110 шт.), рукавиці літні (300 шт.), рукавиці зимові (300 шт.), костюм газозварника (1 шт.), плащі брезентові (13 шт.), підшлемники (48 шт.), аптечки лікарські (21 шт.).

Крім цього, проводиться навчання з охорони праці по двадцяти годинній програмі, а також з робітниками, які зайняті на роботах з підвищеною небезпекою праці по тридцяти годинній програмі.

Розроблені і затверджені комплексні заходи щодо досягнення встановлених нормативів безпеки гігієни праці та виробничого середовища, підвищення існуючого рівня охорони праці, запобігання виробничого травматизму, профзахворювань і аварій.

Розроблені і затверджені комплексні заходи спрямовані на всебічне підвищення ролі безпосередніх керівників робіт (майстрів охорони природи і лісозаготівлі) щодо створення на кожному робочому місці безпечних умов праці.

Проводиться оперативний контроль 1-2-3 ступенів згідно діючого положення затвердженого керівником підприємства.

4.2 Аналіз виробничого травматизму

Нещасні випадки на виробництві – це вплив на працюючого небезпечних виробничих явищ в процесі виконання своїх посадових обов'язків [8]. За останні п'ять років згідно даних, взятих із звітів підприємства нещасних випадків серед працівників Карпатського національного природного парку не було, тому розрахунки по травматизму не проводимо.

На підприємстві виконуються роботи наступних категорій важкості (таблиця 4.1).

Таблиця 4.1 – Категорії важкості роботи в лісництвах Карпатського НПП

<i>Види робіт, що виконуються</i>	<i>Категорія важкості</i>	<i>Кількість працівників, що зайняті роботою</i>
Лісозаготівельники	III	48
Лісокультурні	II б	22
Лісосічні	III	52
Допоміжні	II а; II б	28
Господарські роботи	I	3

4.3 Стан виробничої санітарії та гігієни праці

Виробнича санітарія – це система організаційних та технічних заходів попередження або зменшення впливу на робітників шкідливих виробничих факторів.

У Карпатському національному природному парку виконуються необхідні роботи по забезпеченню нормальних умов праці. Проводиться перевезення робітників до місця роботи і назад, обладнані згідно вимог і правил автомобілів, які зайняті перевезенням людей, у відділеннях обладнані кімнати для відпочинку, гардероби, кімнати для харчування, обладнані обігрівальні будиночки для лісорубів на лісосіках необхідним інвентарем.

Наявність санітарно-побутових приміщень в лісництвах КНПП наведені в таблиці 4.2.

Таблиця 4.2 – Наявність санітарно-побутових приміщень

<i>Назва</i>	<i>Кількість, шт.</i>	<i>Наявно</i>	<i>Площа м²</i>
Душові	Шт.	-	-
Умивальники	Шт.	24	24
Туалети	Шт.	12	24
Гардеробні шафи	Шт.	36	24
Кімната психологічного розвантаження	Шт.	12	144

Метеоумови в приміщеннях відділень відповідають вимогам людського організму: відносна вологість 58% при температурі 19°C, категорія важкості роботи – легка (1), тобто роботи, що виконують сидячи, стоячи, або пов'язані з ходьбою, але не вимагають систематичної фізичної напруги (енерговитрати до 172 Дж/с).

В природоохоронних науково-дослідних відділеннях є кахельні пічки в кожній кімнаті, які опалюються дровами в холодну, зимову пору року до кімнатної температури (18-20°C). Вентиляція проводиться через вікна, двері.

Працівники відділень забезпечуються спецодягом і спецвзуттям. Необхідна кількість форменого спецодягу і взуття наведена в таблиці 4.3.

Таблиця 4.3 – Необхідна кількість форменого спеціального одягу і взуття

Посада	Кількість працюючих	Назва одягу і взуття					
		Спецодяг, шт.	Формений одяг, шт.	Рукавиці, пар	Каски, шт.	Чоботи, пар	Фуфайки, шт.
Начальник ПОНДВ	12		12				
Бухгалтер	12						
Заступник начальника	12		12				
Майстер охорони природи	25		25				18
Інспектор	82	82	82				43
Вальщик лісу	24	24			24	24	16
Помічник вальщика	24	24			24	24	14
Трелювальник	13			26		13	
Обрубщик	26	18		32		32	32
Сторож	24	24					
Лісокультурні робітники	19						

Режим роботи працюючих такий: початок робочого дня – 8⁰⁰; обідня перерва з 12⁰⁰ до 13⁰⁰, потім продовження робочого дня до 17⁰⁰. Восьмигодинний робочий день, п'ять днів на тиждень. Вихідні: субота, неділя. Середня кількість робочих днів в рік становить 224. Один раз на рік надається

відпустки 28 календарних днів, через кожні 3 роки – додаткова відпустка (28 календарних днів), також путівки для лікування і відпочинку в санаторії.

4.4 Стан протипожежної безпеки

Пожежонебезпечний період починається з моменту сходу снігового покриву (перша декада квітня), закінчується початком періоду осінніх дощів або появи снігового покриву (перша декада листопада). Наявність протипожежного інвентарю наведені в таблиці 1.5

Таблиця 4.4 – Наявність протипожежного інвентарю

<i>Назва інвентарю</i>	<i>Одиниці виміру</i>	<i>Наявна кількість</i>
Протипожежні щити	шт.	12
Постійні стенди	шт.	12
Вогнегасники	шт.	12
Сокири	шт.	184
Мотики	шт.	96
Відра	шт.	82
Лампи	шт.	147
Ранцеві оприскувачі	шт.	12
Могтопомпа МП-900П	шт.	-
Бензопили	шт.	19

На пожежонебезпечний період наймається один пожежний сторож на кожне відділення, організовуються лекції.

Територія парку за способом виявлення пожеж і боротьби з ними відноситься до зони наземної охорони лісів. На підприємстві проводиться комплекс попереджувальних заходів: постійні виставки при конторі парку, попереджувальні аншлаги на дорогах і в місцях відпочинку населення, організація місць відпочинку, агітаційна протипожежна пропаганда по засобах масової інформації в пожежонебезпечний період.

Проаналізувавши стан протипожежної роботи в Карпатському національному природному парку необхідно звернути увагу на наступне:

1. Для забезпечення більш швидкої передачі інформації про пожежі

необхідно працівників лісової охорони забезпечити переносними раціями або мобільним зв'язком.

2. В пожежонебезпечний період необхідно більш активно проводити роз'яснювальну роботу серед населення та приїжджих, які знаходяться на території парку.

3. Своєчасно проводити профілактичні та протипожежні заходи і ін.

4.5 Заходи щодо покращення стану виробничої санітарії та гігієни праці

Для покращення умов праці робітників на лісогосподарських роботах проектуємо наступні санітарно-побутові приміщення (таблиця 4.5).

Таблиця 4.5 – Необхідні санітарно-побутові приміщення

<i>Назва</i>	<i>Кількість, шт.</i>	<i>Площа, м²</i>
Душові	24	72 м ²
Умивальники	24	36 м ²
Туалети	12	24 м ²
Гардеробні шафи	24	96 м ²
Кімната гігієни жінки	12	108 м ²
Кімната психологічного розвантаження	12	144 м ²

Необхідно вчасно і регулярно видавати персоналу форменний і спеціальний одяг і взуття. Для повного забезпечення персоналу форменним одягом потрібно запроєктувати необхідну кількість для його придбання (таблиця 4.6).

Проектується придбання працівникам відділень путівок для лікування і відпочинку в санаторіях.

Таблиця 4.6 – Необхідна кількість форменного та спеціального одягу

<i>Посада</i>	<i>Кількість працюючих</i>	<i>Форменний одяг, комплекти</i>	<i>Рукавиці, пар</i>	<i>Каски, шт.</i>	<i>Фуфайки, шт.</i>	<i>Чоботи, пар</i>
Начальник ПОНДВ	12	12				
Заступник начальника	12	12				
Бухгалтер	12					
Майстер охорони природи	25	25				25
Інспектор	82				28	82
Вальщик	24	12	96	24	12	
Помічник вальщика	24		48	24	12	24
Трелювальник	13		26	13	13	
Обрубщик	26		182	26	52	26
Сторож	24				24	24
Лісокультурні робітники	19	19	38			19

4.6 Заходи щодо покращення протипожежної профілактики та пожежної безпеки

Одним з основних заходів з покращення протипожежної профілактики є проведення серед населення і працівників підприємства роз'яснювальної роботи і читання лекцій.

Для охорони лісу від пожеж є потреба в протипожежному інвентарю (таблиця 4.7).

Необхідно провести ремонт доріг протипожежного значення – 21 км; облаштування місць відпочинку і куріння – 9 шт.; встановити стелаж на протипожежну тематику.

Кількість місць збору води є достатнім, тому додаткових водоймищ не проектуємо. До заходів по боротьбі з пожежами є організація пунктів

зосередження протипожежного інвентарю - 12 шт. В конторах відділень із засобів зв'язку є в наявності стаціонарні телефони. Всі будівлі ПОНДВ захищені від атмосферних розрядів блискавкозахистом.

Таблиця 4.7 – Потреба протипожежного інвентарю

<i>Назва</i>	<i>Одиниці виміру</i>	<i>Кількість</i>
Протипожежні щити	шт.	12
Постійні стенди	шт.	12
Вогнегасники	шт.	24
Сокири	шт.	144
Мотики	шт.	72
Лопати	шт.	96
Ранцеві обприскувачі	шт.	36
Мотопомпа МП-800Б	шт.	24
Бензопила	шт.	24
Мотоцикли	шт.	36

ВИСНОВКИ

1. Одним із основних напрямків регулювання антропогенної діяльності Карпатським національним природним парком на своїй території є рекреація.

2. Для інтенсивного розвитку всіх видів рекреації на території природного парку є всі передумови: сприятливі кліматичні умови, мальовничі пейзажі карпатських лісів, гірський рельєф, густа мережа стрімких гірських потоків, високогірні полонини, різноманітність рослинного і тваринного світу, наявність архітектурних та культурних пам'яток.

3. Найкращою формою пізнавальної рекреації є туристичні і науково-пізнавальні маршрути. На території Карпатського національного природного парку прокладено понад 460 км маршрутів, серед яких найбільше рекреаційне навантаження лягає на: «На Говерлу», «Стежка Довбуша», «На Хом'як».

4. Одержані інтегральні оцінки рекреаційного використання по основних видах ландшафтних урочищ в межах Карпатського НПП, дозволяють всю територію парку поділити на три класи: із високим рекреаційним використанням, задовільним і слабким рекреаційним використанням. Переважно на території парку переважають класи із задовільним і слабким рекреаційним використанням.

5. В межах Карпатського національного природного парку головним видом туристично-рекреаційної діяльності є пішохідний туризм.

6. Сільський зелений туризм на території Карпатського національного природного парку є окремою складовою рекреаційної діяльності. В межах національного парку сільський зелений туризм концентрується переважно по гірських населених пунктах: Ворохта, Яремча, Кременці (Татарів), Микуличин, та ін.

7. Територією парку можуть пролягати маршрути кінного туризму. Нами розроблений десятигодинний маршрут – похід на г.Кукул «Старий Кордон», довжиною 24 км.

ПЕРЕЛІК ДЖЕРЕЛ ПОСИЛАННЯ

1. Брусак В. П. Особливості функціонального зонування національних природних парків Українських Карпат. *Роль гірських резерватів і національних парків у збереженні природної спадщини гірських територій*: матеріали міжнар. наук.-практ. конф., присвяч. 10-річчю Ужанського національного природного парку (23–25 вересня 2009 р.). Ужгород : Ліра, 2009. С. 37–42
2. Брусак В. П., Майданський М. А. Функціональне зонування Національних природних парків Українських Карпат: сучасний стан, методи і методологія реалізації. *Роль природоохоронних установ у збереженні біорозмаїття, етнокультурної спадщини та збалансованого розвитку територій* : матеріали міжнар. наук.-практ. конф., присвяч. 10-річчю НПП «Гуцульщина». Косів, 2012. С. 330–337.
3. Брусак В. П., Малець В. Б. Рекреаційна дигресія на туристичному маршруті «На гору Говерла» у Карпатському НПП. *Природні ресурси регіону: проблеми використання, ревіталізації та охорони* : матеріали III Міжнар. наук. семінару. Львів : Вид. центр ЛНУ імені Івана Франка, 2018. С. 58–63.
4. Горішевський П. Сільський зелений туризм: організація надання послуг гостинності / П. Горішевський, В. Васильєв, Ю. Зінько. Івано-Франківськ: Місто НВ, 2003. 148 с.
5. Гуль Н., Сенчина Б., Хомин Б. Проблема сталого функціонування національних парків Карпатського регіону / Вісник Львівського університету. Серія географічна. 2005. Вип.32. С. 155-162.
6. Гуцуляк В. М. Ландшафтна екологія. Геохімічний аспект : навч. посіб. 2-ге вид. доп. Чернівці : Наші книги, 2009. 312 с.
7. Жидецький В.С., Джигирей В.С., Мельников О.В. Основи охорони праці. Львів., 2000. 347с.

8. Закон України «Про природно-заповідний фонд України» від 16.06.1992 № 2456-ХІІ, остання редакція від 23.10.2010 на підставі 2856, чинний // Відомості Верховної Ради України. 1992. № 34. С. 1130–1156.
9. Закон України «Про охорону праці» // Відомості Верховної Ради України. 1992. № 49. 668 с.
10. Законодавство України про охорону праці : зб. нормативних документів у 4-х т. К. : Держнагляд охорони праці. Основа, 1995.
11. Іванюк Д. П. Управління природоохоронною діяльністю: навч. посіб. / Д. П. Іванюк, І. В. Шульга. К. : Алерта, 2007. 368 с.
12. Карпатський національний природний парк: монографія / за ред. Приходько М. М., Киселюка О. І., Яворського А. І. Монографія. ІваноФранківськ : Фоліант, 2009. 672 с.
13. Кукурудза М. Менеджмент національних парків. Львів : Вид. центр ЛНУ ім. Івана Франка, 2000. 124 с.
14. Лаврук М. Гуцули Українських Карпат. Львів : Вид. центр ЛНУ імені Івана Франка, 2005. 286 с.
15. Оленич І. Ландшафтне різноманіття Карпатського національного природного парку. *Вісник Львівського університету. Серія географічна.* Львів, 2003. Вип. 29. С. 77–84.
16. Оленич І. Рекреаційні лісові ресурси ландшафтів Карпатського національного природного парку. *Науковий вісник Чернівецького університету.* Серія: Географія : зб. наук. пр. Чернівецьк. нац. ун-ту імені Юрія Федьковича. Чернівці, 2018. С. 115–119.
17. Оленич І. Рекреаційно-туристичний потенціал ландшафтів Карпатського національного природного парку. *Науковий вісник Східноєвроп. нац. ун-ту імені Лесі Українки.* Серія: Географічні науки. 2018. № 10(383). С. 165–169.
18. Оленич І. М. Еколого-географічні проблеми збереження і раціонального використання ґрунтового покриву Карпатського національного природного парку. *Наукові записки Вінницького державного педагогічного*

- університету імені Михайла Коцюбинського. Серія: Географія : зб. наук. пр. Вінниця, 2018. Вип. 30, № 3-4. С. 112–118.
19. Оленич І. М. Господарська організація і функціональне зонування території Карпатського національного природного парку. *Гілея*. 2019. Вип. 146 (7), ч. 2. С. 94–99.
 20. Організація, територіальна структура та поліфункціональне значення Карпатського національного природного парку / А. І. Яворський, В. Й. Побережник, М. М. Приходько та ін. Карпатський національний природний парк. Івано-Франківськ : Фоліант, 2009. 672 с.
 21. Рожко І. М., Койнова І. Б., Матвіїв В. П. Екологічні проблеми рекреаційного використання Чорногірського масиву Українських Карпат. *Наукові дослідження на об'єктах природно-заповідного фонду Карпат та стан збереження природних екосистем в контексті сталого розвитку*: матеріали міжнар. наук.-практ. конф., присвяч. 25-річчю Карп. націон. природ. парку. Яремче, 2005. С. 157–161.
 22. Статистичні методи моніторингу заповідних територій / [М. М. Король, О. Г. Чайковський, В. В. Костишин, О.Є. Токар] // Науковий вісник НЛТУ України. – Львів, 2010. Вип. 20.16. С. 63–68.
 23. Стецюк О.В. Туристичний комплекс Карпатського регіону України: структура та територіальна організація. Автореферат на здобуття наукового ступеня канд. геогр. наук за спец.11.00.02. Львів, 2006. 19 с.
 24. Фоменко Н. В. Рекреаційні ресурси та курортологія. Київ : Центр навчальної літератури, 2007. 312 с.
 25. Фоменко Н.В. Рекреаційні ресурси та курортологія / Н.В. Фоменко. Київ, 2007. 312 с.
 26. Фурдичко О. І. Заповідна справа в Україні : підруч. / Чернівці: Зелена Буковина, 2005. 336 с.
 27. Яворський А. І. Конструктивно-географічні засади організації природоохоронних територій (на прикладі Карпатського національного природного парку) : монографія. Івано-Франківськ : Фоліант, 2012. 192 с.

28. Царик Л. Географічні засади формування і розвитку регіональних природоохоронних систем (концептуальні підходи, практична реалізація) / Тернопіль: Підручники і посібники, 2009. – 320 с.
29. Olenych I. Tourism and recreation within the Carpathian National Nature Park. *East European Scientific Journal*. 2020. №1 (52), p. 4. P. 18 - 21.

ДОДАТКИ

Карта розміщення Карпатського НПП

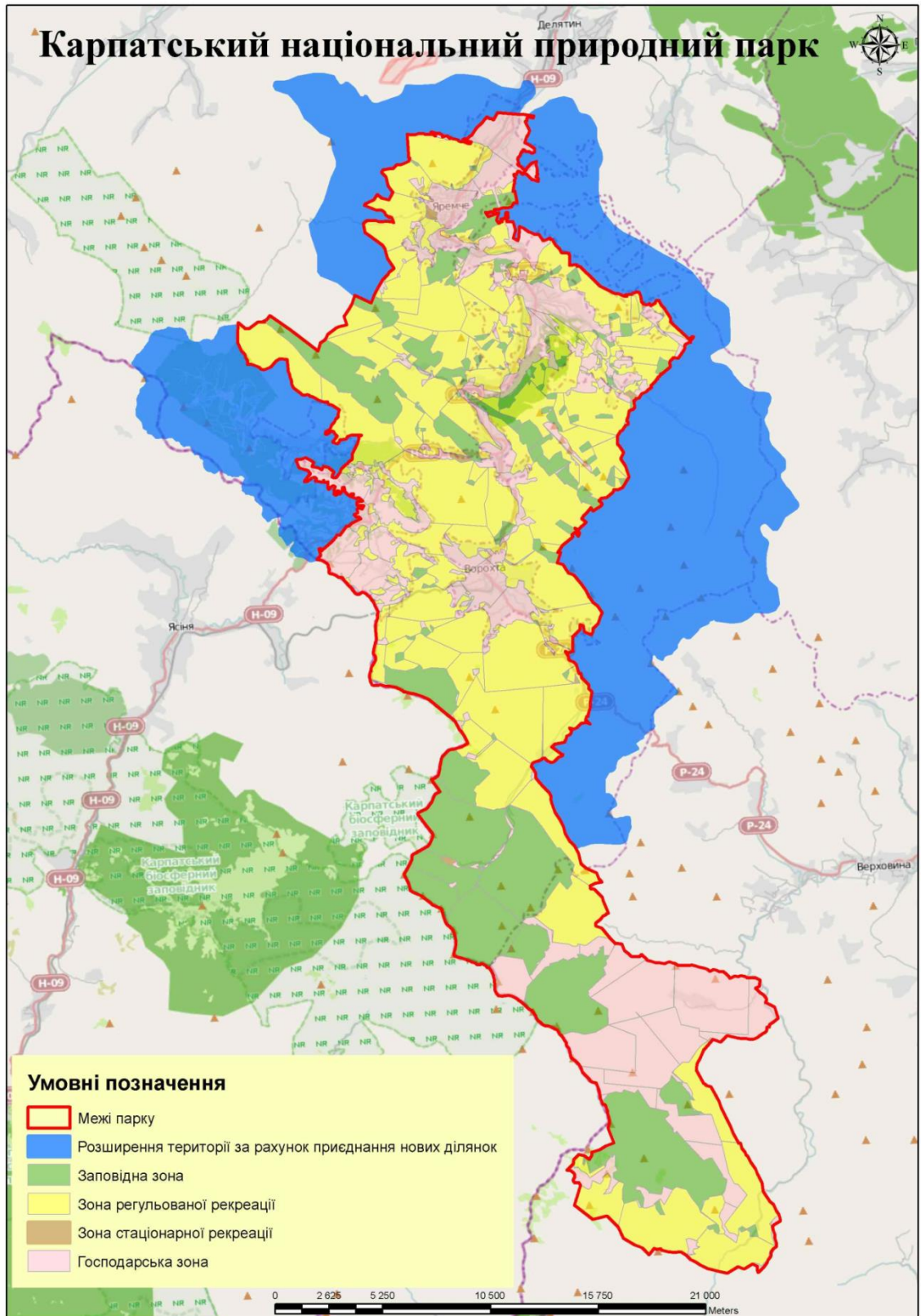


Схема зонування території КНПП



Схема зонування території КНПП:
зелений – господарська зона,
синій – зона регульованої рекреації,
жовтий – зона регульованої рекреації,
червоний – заповідна зона