

МІНІСТЕРСТВО ОСВІТИ І НАУКИ УКРАЇНИ
ЛЬВІВСЬКИЙ НАЦІОНАЛЬНИЙ УНІВЕРСИТЕТ ПРИРОДОКОРИСТУВАННЯ
ФАКУЛЬТЕТ ЗЕМЛЕВПОРЯДКУВАННЯ ТА ТУРИЗМУ
КАФЕДРА ТУРИЗМУ

КВАЛІФІКАЦІЙНА РОБОТА

Ступінь вищої освіти МАГІСТР

на тему: «**ВПЛИВ ТУРИСТИЧНО-РЕКРЕАЦІЙНОГО
ПОТЕНЦІАЛУ НА СУЧАСНИЙ СТАН І СОЦІАЛЬНО-
ЕКОНОМІЧНИЙ РОЗВИТОК ЛЬВІВСЬКОЇ ОБЛАСТІ**»

Виконав: здобувач вищої освіти
VI курсу, групи Тур-61
спеціальності 242 Туризм
(шифр і назва спеціальності)
освітньої програми Туризм
Мірчук Орест Андрійович
(прізвище, ім'я, по батькові)

Керівник: к.геол.н., доцент
Юлія БОРУЦЬКА
(наук. ступінь, вчене звання, ім'я та прізвище)

Рецензент: Ігор Губіліт
(ім'я та прізвище)

ДУБЛЯНИ-2024

МІНІСТЕРСТВО ОСВІТИ І НАУКИ УКРАЇНИ
ЛЬВІВСЬКИЙ НАЦІОНАЛЬНИЙ УНІВЕРСИТЕТ ПРИРОДОКОРИСТУВАННЯ
ФАКУЛЬТЕТ ЗЕМЛЕВПОРЯДКУВАННЯ ТА ТУРИЗМУ
КАФЕДРА ТУРИЗМУ

Ступінь вищої освіти Магістр
Галузь знань 24 Сфера обслуговування
(шифр і назва)

Спеціальність 242 Туризм
(шифр і назва)

Освітня програма «Туризм»
(назва ОП)

ЗАТВЕРДЖУЮ
Завідувач кафедри туризму
(назва кафедри)

_____ (підпис)

Оксана КРУПА
(ім'я та прізвище)

«___» _____ 2023 року

ЗАВДАННЯ
на кваліфікаційну роботу здобувача вищої освіти
Мірчука Ореста Андрійовича
(прізвище, ім'я, по-батькові)

1. Тема роботи: «Вплив туристично-рекреаційного потенціалу на сучасний стан і соціально-економічний розвиток Львівської області»

Керівник роботи: Юлія БОРУЦЬКА, к.геол.н., доцент
(ім'я та прізвище, науковий ступінь, вчене звання)

Затверджена наказом ЛНУП від 09.10.2023 № 524/к-с

2. Строк подання здобувачем роботи: до 15.01.2024

3. Вихідні дані до роботи:

нормативно-правові акти у контексті туристичного та природоохоронного законодавства, дані Державної служби статистики України, Головного управління статистики у Львівській області, Управління туризму та курортів Львівської обласної військової адміністрації, науковий доробок вітчизняних і закордонних учених, інтернет-джерела, інші інформаційні ресурси

4. Зміст кваліфікаційної роботи (перелік питань, які потрібно розробити):

ВСТУП

РОЗДІЛ 1. ТЕОРЕТИКО-МЕТОДОЛОГІЧНІ АСПЕКТИ ВИВЧЕННЯ ТУРИСТИЧНО-РЕКРЕАЦІЙНОГО ПОТЕНЦІАЛУ РЕГІОНУ

1.1. Характерні особливості поняття «туристично-рекреаційний потенціал» території

1.2. Фізико-географічна характеристика та історія розвитку Львівщини як туристичної дестинації

1.3. Методи оцінки туристично-рекреаційного потенціалу території Львівської області

РОЗДІЛ 2. АНАЛІЗ ВПЛИВУ ТУРИСТИЧНО-РЕКРЕАЦІЙНОГО ПОТЕНЦІАЛУ НА СУЧАСНИЙ СТАН І СОЦІАЛЬНО-ЕКОНОМІЧНИЙ РОЗВИТОК ЛЬВІВЩИНИ

2.1. Особливості природно-ресурсного потенціалу Львівщини

2.2. Аналіз і сучасний стан історико-культурної спадщини області

2.3. Туристичний збір і податкові надходження Львівщини та вплив інфраструктурної складової туристично-рекреаційної сфери на соціально-економічний розвиток області

2.4. Стан екологічної безпеки та заходи щодо її поліпшення на Львівщині

РОЗДІЛ 3. НАПРЯМИ ВДОСКОНАЛЕННЯ ТА ПЕРСПЕКТИВИ РОЗВИТКУ ТУРИСТИЧНО-РЕКРЕАЦІЙНОЇ ГАЛУЗІ ЛЬВІВСЬКОЇ ОБЛАСТІ

3.1. Проблемні питання щодо ролі туристично-рекреаційної індустрії Львівщини в контексті глобальних викликів

3.2. Тенденції розвитку лікувально-оздоровчого туризму у Львівській області

3.3. Перспективні напрями та ключові аспекти удосконалення туристично-рекреаційної діяльності щодо соціально-економічного розвитку регіону

ВИСНОВКИ

5. Перелік графічного матеріалу (з точним зазначенням обов'язкових креслень): інфографіка (рисунок, таблиці), використана для розкриття теми кваліфікаційної роботи

6. Консультанти розділів роботи:

Розділ	Ім'я, прізвище та посада консультанта	Підпис, дата		Відмітка про виконання
		завдання видав	завдання прийняв	
Стан екологічної безпеки та заходи щодо її поліпшення на Львівщині				

7. Дата видачі завдання: «10» жовтня 2023 року

КАЛЕНДАРНИЙ ПЛАН

№ з/п	Назва етапів кваліфікаційної роботи	Строк виконання етапів роботи	Відмітка про виконання
1.	Отримання завдання для написання кваліфікаційної роботи	10.10.2023	
2.	Розробка плану кваліфікаційної роботи, ознайомлення з літературними джерелами за темою, збір практичних матеріалів	до 20.10.2023	
3.	Написання вступу і I розділу	до 06.11.2023	
4.	Написання II розділу	до 27.11.2023	
5.	Написання III розділу	до 11.12.2023	
6.	Написання висновків	до 18.12.2023	
7.	Оформлення кваліфікаційної роботи і подання науковому керівнику для написання відгуку	до 29.12.2023	
8.	Перевірка тексту кваліфікаційної роботи на унікальність. Скерування на зовнішню рецензію	до 05.01.2024	
9.	Представлення кваліфікаційної роботи на кафедрі	15.01.2024	
10.	Захист кваліфікаційної роботи перед Екзаменаційною комісією	25.01.2024	

Здобувач вищої освіти _____

(підпис)

Орест МІРЧУК

(ім'я та прізвище)

Керівник кваліфікаційної роботи _____

(підпис)

Юлія БОРУЦЬКА

(ім'я та прізвище)

УДК 338.48-53:352(477.83)

Мірчук О. А. Вплив туристично-рекреаційного потенціалу на сучасний стан і соціально-економічний розвиток Львівської області: кваліфікаційна робота за спеціальністю «Туризм». Львів : ЛНУП, 2024. 93 с. На правах рукопису.

Обсяг роботи становить 93 сторінки, включаючи 17 таблиць, 29 рисунків, 60 літературних джерел.

У даній кваліфікаційній роботі висвітлені теоретико-методологічні засади дослідження туристично-рекреаційного потенціалу території у Львівській області, фізико-географічна характеристика та історія розвитку Львівщини як туристичної дестинації, методологія туристично-рекреаційного потенціалу Львівщини.

Проаналізований сучасний стан природно-ресурсного потенціалу, історико-культурної спадщини у Львівській області, досліджено рівень інфраструктурної складової та її вплив на соціально-економічний розвиток. Також описано стан екології, її проблеми та шляхи їх вирішення.

Висвітлено проблеми туристично-рекреаційної галузі Львівщини та перспективні напрями її удосконалення. Також досліджено тенденції розвитку лікувально-оздоровчого туризму та виявлено його проблеми та шляхи їх вирішення.

Анотація

Кваліфікаційна робота присвячена вивченню впливу туристично-рекреаційного потенціалу на сучасний стан і соціально-економічний розвиток Львівської області, також акцентується увага на природно-ресурсному потенціалі і історико-культурній спадщині даної області та розробці шляхів вдосконалення лікувально-оздоровчого туризму.

В першому розділі кваліфікаційної роботи розкрито особливості туристично-рекреаційного потенціалу території, з'ясовано загальні відомості про область, історію її створення і розвитку на протязі багатьох століть. Також розглянуто методи оцінки туристично-рекреаційного потенціалу Львівщини.

В другому розділі дослідження описано особливості природно-ресурсного потенціалу Львівщини, проаналізовано історико-культурну спадщину області, а саме в якому стані зараз знаходяться різноманітні туристичні напрями і об'єкти. Також провели аналіз інфраструктурної складової та її впливу на соціально-економічний розвиток області, аналіз відвідуваності туристами регіону, стан інфраструктури та доцільність її використання.

В третьому розділі даної роботи розглядаються проблеми туристично-рекреаційної індустрії Львівщини та тенденції розвитку лікувально-оздоровчого туризму. Розглянуто позитивні і негативні аспекти, і звичайно проаналізовано загрози і подальші можливості розвитку вище вказаних питань цього регіону.

Ключові слова: туризм, рекреація, туристично-рекреаційний потенціал, дестинація, природно-ресурсний потенціал, історико-культурна спадщина, інфраструктурні ресурси, соціально-економічний розвиток, лікувально-оздоровчий туризм.

The qualification work is dedicated to the study of the impact of the tourist and recreational potential on the current state and socio-economic development of the Lviv region, and attention is also focused on the natural resource potential and historical and cultural heritage of this region and the development of ways to improve medical and health tourism.

In the first section of the qualification work, the peculiarities of the tourist and recreational potential of the territory are revealed, general information about the region, the history of its creation and development over many centuries are clarified. Methods of assessing the tourism and recreation potential of the region are also considered.

The second chapter of the study describes the features of the natural resource potential of Lviv Oblast, analyzes the historical and cultural heritage of the region, and specifically, the current state of various tourist destinations and facilities. An analysis of the infrastructural component and its impact on the socio-economic development of the region, an analysis of tourist visits to the region, the condition of the infrastructure and the expediency of its use were also conducted.

In the third section of this work, the problems of the tourism and recreation industry of Lviv region and the development trends of medical and health tourism are considered. The positive and negative aspects are considered, and of course the threats and further opportunities for the development of the above-mentioned issues of this region are analyzed.

Keywords: tourism, recreation, tourist and recreational potential, destination, natural resource potential, historical and cultural heritage, infrastructure resources, socio-economic development, medical and health tourism.

ЗМІСТ

ВСТУП.....	6
РОЗДІЛ 1. ТЕОРЕТИКО-МЕТОДОЛОГІЧНІ АСПЕКТИ ВИВЧЕННЯ ТУРИСТИЧНО-РЕКРЕАЦІЙНОГО ПОТЕНЦІАЛУ РЕГІОНУ.....	9
1.1. Характерні особливості поняття «туристично-рекреаційного потенціалу території».....	9
1.2. Фізико-географічна характеристика та історія розвитку Львівщини як туристичної дестинації.....	12
1.3 Методи оцінки туристично-рекреаційного потенціалу території Львівської області.....	24
РОЗДІЛ 2. АНАЛІЗ ВПЛИВУ ТУРИСТИЧНО-РЕКРЕАЦІЙНОГО ПОТЕНЦІАЛУ НА СУЧАСНИЙ СТАН І СОЦІАЛЬНО-ЕКОНОМІЧНИЙ РОЗВИТОК ЛЬВІВЩИНИ.....	31
2.1. Особливості природно-ресурсного потенціалу Львівщини.....	31
2.2. Аналіз і сучасний стан історико-культурної спадщини області.....	39
2.3. Туристичний збір і податкові надходження Львівщини та вплив інфраструктурної складової туристично-рекреаційної сфери на соціально- економічний розвиток області.....	51
2.4. Стан екологічної безпеки та заходи щодо її поліпшення на Львівщині.....	59
РОЗДІЛ 3. НАПРЯМИ ВДОСКОНАЛЕННЯ ТА ПЕРСПЕКТИВИ РОЗВИТКУ ТУРИСТИЧНО-РЕКРЕАЦІЙНОЇ ГАЛУЗІ ЛЬВІВСЬКОЇ ОБЛАСТІ.....	65
3.1. Проблемні питання щодо ролі туристично-рекреаційної індустрії Львівщини в контексті глобальних викликів.....	65
3.2. Тенденції розвитку лікувально-оздоровчого туризму у Львівській області.....	70
3.3. Перспективні напрями та ключові аспекти удосконалення туристично- рекреаційної діяльності щодо соціально-економічного розвитку регіону.....	78
ВИСНОВКИ.....	86
СПИСОК ВИКОРИСТАНИХ ДЖЕРЕЛ.....	89

ВСТУП

Актуальність теми. У процесі формування ринкового середовища в Україні значне місце посідає реформування туристичної галузі в контексті соціально-економічного розвитку. Визначення туризму як провідного напрямку економічного розвитку, спрямування державної політики на стимулювання туристичної сфери дає змогу підприємствам туристичної галузі підвищити ефективність господарювання, розширити ринкову пропозицію з урахуванням вимог вітчизняних та іноземних туристів.

Україна – це країна, яка має одне з найзручніших розташувань у Європі. Стратегічною метою туризму в нашій державі є створення конкурентоспроможного туристичного продукту, який зможе гідно посісти свою нішу на світовому ринку.

Львівщина — це найперспективніший регіон для розвитку туризму у нашій країні. Привабливість як для іноземних так і для тутешніх туристів зумовлюється хорошим географічним розташуванням, високою кількістю історико-культурних і архітектурних пам'яток, яких тут набагато більше, ніж у багатьох інших областях нашої країни, багатими на лікувально-рекреаційні і природно-кліматичні ресурси, які впливають на соціально-економічний розвиток нашого регіону. Область відзначається хорошою та позитивною динамікою розвитку туристичної галузі уже не один рік. Відзначаючи складне історичне минуле, а також, багатовікове добросусідство багатьох народів та релігій, регіон має чи малий культурно – туристичний потенціал. На землях Львівської області, накопичено близько 25% всієї історико-архітектурної спадщини України – це понад 4 тисячі пам'яток.

Дана тема зумовлює визначення природи регіонального туристичного ринку Львівщини, розвиток та функціонування регіональних туристично-рекреаційних комплексів, методологічні та методичні питання вивчення потенціалу рекреаційних ресурсів, проведення оцінки ефективності їх використання та їх впливу на соціально-економічний розвиток Львівщини, а також розгляд факторів, які сприяють, і водночас, гальмують розвиток туризму

на даній території, перспективи та проблеми розвитку туризму в регіональних туристичних регіонах Львівської області.

Питання щодо розвитку, функціонування, впливу туризму та рекреації на території Львівщини вивчали Любіцева О.О., Дутчак С.В., Шаблій О.І., Касянчук З.О., Давіденко І.В., Бейдик О.О., Заставний Ф.Д., Ігнатенко М.Г., Корецький Л.М., Кравців В.С., Кузик С.П., Пістун М.Д., Руденко В.П., Стецько Н.П., Твердохлебов І.Т., та багато інших науковців. Але, через стару нормативно-правову базу цієї галузі, багато наукових і практичних питань залишаються не вирішеними. Найбільше це почало відчуватися на протязі останніх років, коли використанню туристично-рекреаційного потенціалу регіону, об'єктів природно-заповідного фонду, лікувально-оздоровчого туризму, історико-культурної спадщини і природно-ресурсного потенціалу Львівщини беручи до уваги пандемію Covid-19 та російсько-українську війну, не приділялося належної уваги.

Мета кваліфікаційної роботи полягає у проведенні аналізу, характеристиці та оцінці туристичних і рекреаційних ресурсів та їх впливу на соціально-економічний розвиток області, а також безпосередньому вивченні потенціалу території та формуванні найбільш ефективних пропозицій розвитку цього потенціалу на території Львівської області.

Для досягнення мети визначено та розв'язано такі завдання:

- розкриття поняття «туристично-рекреаційний потенціал території»
- дослідження Львівської області як туристичної дестинації;
- здійснення аналізу основних методів оцінки туристично-рекреаційного потенціалу регіону;
- акцентування уваги на особливостях природно-ресурсного потенціалу та історико-культурної спадщини Львівщини;
- з'ясування питання, як інфраструктурна складова туристично-рекреаційної сфери впливає на соціально-економічний розвиток області.
- дослідження сучасного стану та проблем туристично-рекреаційної індустрії.

- висвітлення тенденцій лікувально-оздоровчого туризму та перспектив подальшого розвитку туристично-рекреаційної галузі Львівщини загалом.

Об'єктом кваліфікаційної роботи виступає туристично-рекреаційний потенціал Львівської області.

Предметом дослідження кваліфікаційної роботи є комплексне поєднання теоретично-практичних аспектів, аналізу, перспектив функціонування різних видів туризму та їх впливу на соціально-економічний розвиток Львівщини.

За час обробки поставлених завдань у даній роботі притаманні наступні **методи дослідження:**

- порівняльний метод – у процесі порівняння хронології, даних, фактів різних періодів;

- графічний і табличний методи – у процесі вивчення динаміки змін різних показників і побудови таблиць;

- метод синтезу – у процесі узагальнення одержаних результатів;

- метод аналізу і абстрактно-логічний метод – у процесі з'ясування проблем і обґрунтування перспектив розвитку лікувально-оздоровчого туризму.

Інформаційним підґрунтям був різноплановий науковий доробок українських вчених, нормативно-правові акти у контексті туристичного та природоохоронного законодавства України, що безпосередньо чи опосередковано впливають на функціонування і регулювання туризму та рекреації на територіях даної області, а також інші дані з усіх відкритих джерел інформації.

РОЗДІЛ 1

ТЕОРЕТИКО-МЕТОЛОГІЧНІ АСПЕКТИ ВИВЧЕННЯ ТУРИСТИЧНО-РЕКРЕАЦІЙНОГО ПОТЕНЦІАЛУ РЕГІОНУ

1.1. Характерні особливості поняття «туристично-рекреаційний потенціал території»

На даний момент існує багато трактувань щодо поняття рекреаційно-туристичного потенціалу. Розглянемо цей термін по чергово.

Спочатку в'ясиємо суть поняття «потенціал». Поняття «потенціал» означає здатність діяти і розвиватися в певних сферах. У науковій літературі часто ототожнюють поняття «потенціал» і «ресурси». Більшість вчених дотримуються однакової думки, що термін «потенціал» це наявність у когонебудь або чого-небудь прихованих можливостей, які досі не були виявлені, або здатність діяти в певних сферах.

Головні розбіжності між термінами «ресурси» та «потенціал» це ресурси, які є незалежно від певних суб'єктів економічної діяльності, у той час як потенціал конкретного підприємства чи суспільства взагалі не може бути відокремлений від суб'єктів діяльності. Інакше кажучи, поняття «потенціал» охоплює не лише матеріальні та нематеріальні ресурси, але й вміння працівника, спільноти, підприємства чи суспільства взагалі для ефективного використання коштів чи ресурсів.

Із метою подальших досліджень важливо розглянути взаємозв'язок між поняттями «туризм» і «рекреація». Згідно із чинним законодавством України, «туризм» визначається як тимчасовий виїзд особи з місця проживання для оздоровчих, пізнавальних, професійно-ділових чи інших цілей, при цьому без проведення оплачуваної діяльності у відвідуваному місці [51]. Згідно з положенням Міністерства охорони навколишнього природного середовища України, «рекреація» визначається як відновлення за межами постійного місця проживання на природно-заповідних територіях, включаючи розумовий,

духовний і фізичний відпочинок, який здійснюється через загальнооздоровчий, культурно-пізнавальний відпочинок, туризм, оздоровлення, любительське та спортивне рибальство, полювання та інше.

Відповідно, туризм і рекреація розрізняються за обсягом понять: рекреація включає короткочасну рекреаційну діяльність, тоді як туризм характеризується зміною звичного середовища, звичного способу життя. Зміст цих понять різниться залежно від подорожі з діловою метою (діловий туризм) – для туризму вони є його невід’ємною частиною, тоді як рекреація не враховує згаданий вид діяльності. Отже, туризм постає як форма і елемент рекреації, а рекреація означає відпочинок, оздоровлення, відновлення фізичних і психічних сил [51].

Рекреаційний потенціал це можливості природних ресурсів, історико-культурних комплексів та соціально-економічних показників на деякій території утворювати певні умови для організованого туризму, відпочинку та інших видів рекреаційної діяльності з дотриманням режиму її охорони [10].

Шаблій О.І. та Касянчук З.О. зазначають, що рекреаційний потенціал визначається як «система природних і суспільних об’єктів, їх властивостей і відношень, які можуть бути використані або використовуються для досягнення оздоровчих та відновлювальних цілей (рекреації), поповнення, розширення чи нагромадження (акумуляції) духовних і фізичних сил людини у вільний від основного виду її діяльності час».

Любіцева О.О., вважає, що туристичні ресурси – це частина туристично-рекреаційного потенціалу певної території, яка включена до складу туристичного продукту і підлягає реалізації з туристичною метою.

Слід зазначити, що рекреаційно-туристичні ресурси являють собою об’єкти і явища природного, природно-антропогенного та соціального походження, що притаманні для туризму, лікування та оздоровлення, які мають вплив на територіальну організацію рекреаційної діяльності [13].

Рекреаційно-туристичні ресурси - це свого роду певні явища природного, природно-антропогенного, соціального походження, які притаманні для

туризму, лікування, оздоровлення і мають вплив на територіальну організацію рекреаційної діяльності.

На думку Дутчак С.В. туристично-рекреаційний потенціал території утворюють ті ресурси, що на даний момент використовуються, а також ті, що через велику кількість об'єктивних соціально-економічних причин є дійсними, але мають право бути використані за деяких умов.

Туристично-рекреаційний потенціал включає до себе два поняття, що нерозривні та взаємопов'язані одне одного [35;52] :

- рекреаційний потенціал як природну складову, тобто ступінь здатності території адекватно і тверезо впливати на фізичний, психічний і соціально-психологічний стан людини за час відпочинку,

- туристичний потенціал визначається культурно-історичною спадщиною як антропогенною складовою. Крім того, його складовими є окремі ландшафтні комплекси, в яких реалізується туристична діяльність. Туристичні об'єкти можуть бути природними або антропогенними і включати музеї, пам'ятки культури, об'єкти архітектури, археології, традиції населення, народні промисли тощо. Ці об'єкти є об'єктами відвідування туристами.

Беручи до уваги думку Давіденка І.В., що поняття «туристичні ресурси» і «туристичний потенціал» є різними в своєму роді, та бере до уваги їх з позиції можливості й здібності певних суб'єктів туристичної діяльності застосовувати ресурси в якості потенціалу. Як говорить Давіденко І.В., «формування туристичного потенціалу регіону зумовлено можливістю використання туристичних ресурсів в організації та розвитку туристичної діяльності на даній території. Спроможність суб'єктів туристичної діяльності якісно використовувати туристичний потенціал регіону забезпечуватиме успішний розвиток як суб'єктів даної туристичної індустрії, так і регіону».

Під поняттям туристично-рекреаційний потенціал території мають на увазі усю сукупність природних, культурно-історичних, соціально-економічних, геополітичних та всіх інших передумов для організації рекреаційної діяльності на призначеній території [54]. Під туристично-

рекреаційним потенціалом території мається на увазі наявність певних унікальних або, хоча б, цікавих не тільки для місцевих жителів об'єктів.

Підсумовуючи вище сказане, можемо зробити висновок про те, що поняття «туристично-рекреаційний потенціал» є багатограним, дискусійним та значно ширшим, аніж просто узагальнена характеристика ресурсних можливостей у тій чи іншій сфері діяльності. Це системне утворення, зміст і функції якого розкриваються у процесі взаємозв'язку та взаємодії його складових частин, реалізація яких у процесі життєдіяльності людини призводить до певних особистих досягнень, що мають велике значення для суспільства загалом та для особистості зокрема.

1.2. Фізико-географічна характеристика та історія розвитку Львівщини як туристичної дестинації

Львівська область є однією з адміністративно-територіальних одиниць на заході України і представляє собою частину історико-культурного регіону Галичина, входячи в склад Карпатського єврорегіону. Цей регіон вважається одним із найбільш розвинених в країні з точки зору економіки, туризму, культури та науки. Формально область була утворена 27 листопада 1939 року внаслідок анексії східної частини Польщі Радянським Союзом згідно з пактом Молотова-Ріббентропа.

Львівська область є однією з 24 областей України і знаходиться на заході країни, прикордонюючи з Рівненською, Тернопільською, Івано-Франківською та Закарпатською областями, а на заході має кордон з Республікою Польща.

Північна частина області належить до зони мішаних лісів, включаючи Мале Полісся; середня частина відноситься до лісостепу, де виділяються гребені Розточчя, Гологір'я, Вороняк, Опілля та крайній західний регіон Подільської височини. Південніше розташовані передгір'я Карпат та самі Карпати, представлені Бескидами. Південний кордон області збігається з

Верховинським Вододільним хребтом. Територія області також перетинає головний європейський вододіл басейнів Чорного та Балтійського морів[32].

Південна частина Львівської області належить до Львівсько-Волинського вугільного басейну, а західні території входять до Закарпатської нафтогазоносною області та Закарпатського сірчаного басейну. Серед найбільших промислових центрів можна виділити Червоноград, Львів, Бориславсько-Дрогобицько-Стебницький.

Територія області охоплює три зони: лісову, лісостепову, передгірну та гірську в Карпатах. Лісові масиви займають понад чверть загальної площі області. Львівська область розташована на заході України.

Географічне положення Львівської області визначається такими координатами:

- крайня західна точка – с. Міхова Старосамбірського району ($22^{\circ} 43'$ східної довготи і $49^{\circ} 31'$ північної широти),
- східна – с. Нелія Бродівського району ($25^{\circ} 28'$ східної довготи і $49^{\circ} 56'$ північної широти),
- північна – с. Пісочне Сокальського району ($24^{\circ} 08'$ східної довготи і $50^{\circ} 46'$ північної широти),
- південна – с. Ялинкувате Сколівського району ($23^{\circ} 28'$ східної довготи і $48^{\circ} 45'$ північної широти).

Площа області становить 21832 тис. км², що становить 3,6% території України. За розміром займає сімнадцяте місце серед регіонів України. Населення області становить 2 млн. 754 тис. осіб. За густотою населення – 127 осіб на км² – Львівщина посідає четверте місце в країні (після Донецької, Луганської та Дніпропетровської областей). За розмірами Львівщину можна віднести до країн таких, як Ізраїль чи Кувейт, і такі держави, як Люксембург, можна було б помістити на території Львівщини у добрий десяток разів. Межі області визначаються географічними координатами між $48^{\circ}44'$ і $50^{\circ}39'$ північної широти та між $22^{\circ}40'$ і $25^{\circ}25'$ східної довготи.

Обласний центр — м. Львів розташований приблизно в геометричному центрі території області, і має географічні координати $48^{\circ}50'$ північної широти та $24^{\circ} 1'$ східної довготи. (рис.1.1.)



Рисунок 1.1. Політико-географічне положення Львівської області
Джерело[44]:

Вся Львівщина вписується в рамки другого годинного поясу, серединний меридіан якого (30° сх. д.) проходить на $0^{\circ}5'$ західніше нашої столиці м. Києва, а тому область бере до використання Київський поясни час. Момент дійсного полудня, астрономічного часу сходу і заходу сонця у Львові настає на 24 хв. пізніше, ніж на серединному меридіані поясу і на 26 хв. пізніше, ніж у Києві. Область знаходиться на західному кордоні нашої держави: західні та південно-західні межі області є частиною державного кордону України з Польщею. Решта меж — внутрішнь-одержавні [40].

Рамки Львівщини в більший своїй частині прокладені за вольовими рішеннями певних структур різних часів, і часто не співпадають з природними рубежами чи бар'єрами. На заході (границя з Польщею) вони пересікають Волинську височину, Мале Полісся, Розточчя, Верхньо-Сянську рівнину, Передкарпаття, зовнішні хребти Карпат, Бескиди і частину хребтів Верховини. Південні межі, які пролягають в Карпатах лежать вздовж верхів'я ріки Сян (кордон з Польщею) та вздовж Вододільного хребта, які

розділяють витoki між басейнами рік Дністер та Тиса (межа з Закарпатською областю України). Це все можемо розглянути на рисунку 1.2.

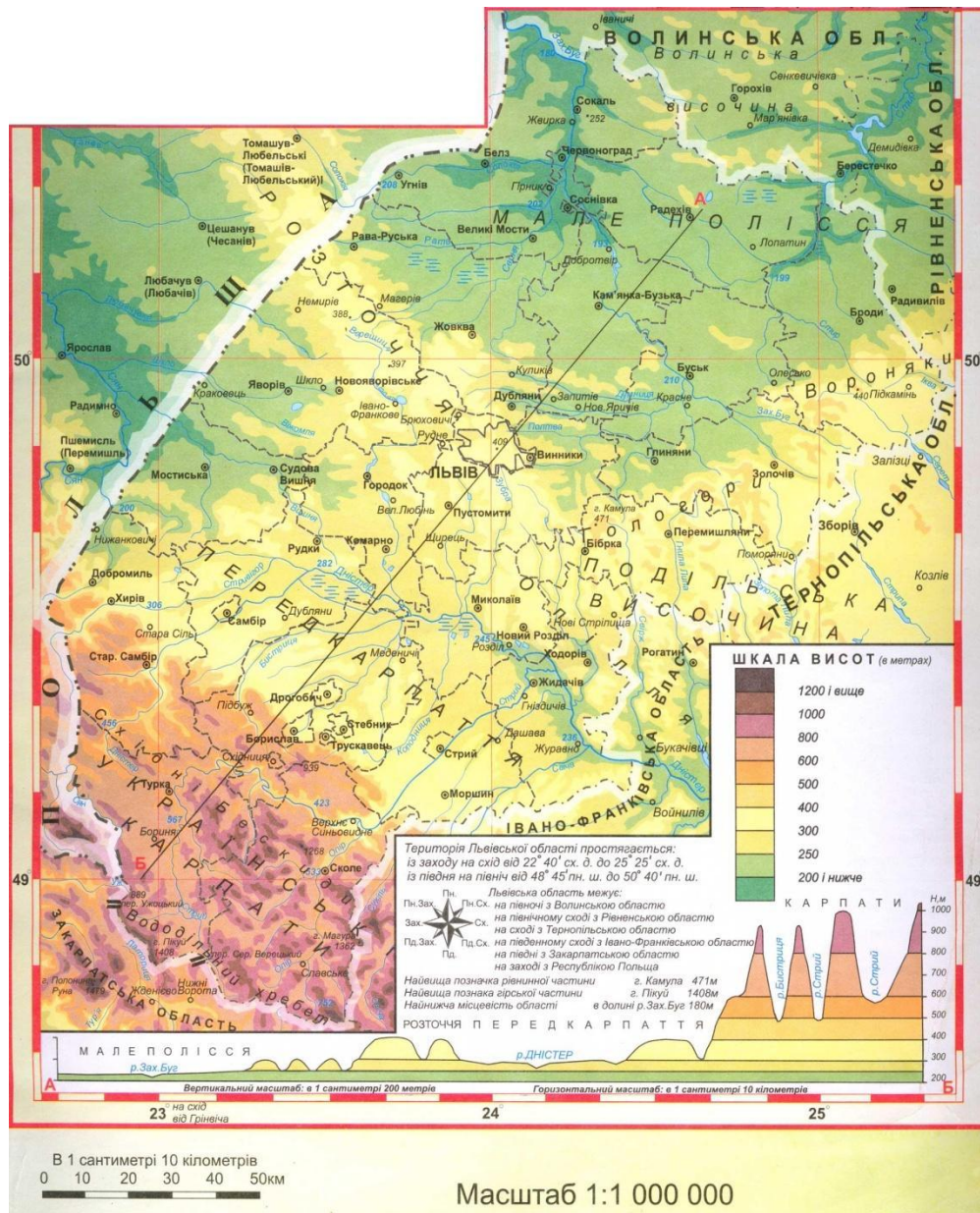


Рисунок 1.2. Рельєф Львівщини

Джерело[40]:

Південно-східні рамки області (з Івано-Франківською областю) в межах Карпат збігаються, в основному, з вододілом між ріками Опір та Стрий з боку Львівської області та Мізунка і Сукель (басейн р. Свіча) з боку Івано-Франківської області. Після виходу з гір межі області знову проведені без огляду на природні границі і перетинають в Передкарпатті ріки Свічу та Дністер, а при виході на Подільську височину звиваються по другорядних

вододілах та долинах рік. Пересікши гряди Вороняки межа спускається в пониззя Малого Полісся проходить через нього в басейні р. Стир і знову виходить на Волинську височину.

Область поділяється на 20 адміністративних районів і має 41 місто, з яких сім мають обласне підпорядкування: Львів, Борислав, Дрогобич, Самбір, Стрий, Трускавець, Червоноград. А загалом на Львівщині – 1871 населений пункт. Можемо розглянути карту області на рис. 1.3.



Нові райони / повіти:

1. ДРОГОБИЦЬКИЙ – 9 громад (центр м. Дрогобич – 96,1 тис. осіб) населення – 234,5 тис. осіб, площа – 1,29 тис. км²
2. ЗОЛОЧІВСЬКИЙ – 13 громад (центр м. Золочів – 24 тис. осіб) населення – 198,5 тис. осіб, площа – 3,44 тис. км²
3. ЛЬВІВСЬКИЙ – 13 громад (центр м. Львів – 746,5 тис. осіб) населення – 936,3 тис. осіб, площа – 1,87 тис. км²
4. НОВОЯВОРИВСЬКИЙ – 13 громад (центр м. Новояворівськ – 30,4 тис. осіб) населення – 264,5 тис. осіб, площа – 3,24 тис. км²
5. САМБІРСЬКИЙ – 21 громада (центр м. Самбір – 34,5 тис. осіб) населення – 214,3 тис. осіб, площа – 3,25 тис. км²
6. СТРИЙСЬКИЙ – 17 громад (центр м. Стрий – 59,2 тис. осіб) населення – 306,1 тис. осіб, площа – 3,66 тис. км²
7. ЧЕРВОНОГРАДСЬКИЙ – 12 громад (центр м. Червоноград – 79,9 тис. осіб) населення – 317,1 тис. осіб, площа – 4,13 тис. км²

Активізація
Перейдіть до

Рисунок 1.3. Карта Львівської області

Джерело[44]:

Територія області перетинає міжнародні маршрути, які сполучають Україну із Польщею, Словаччиною, Угорщиною та Румунією. Північна частина області входить у межі Волинської височини, Малого Полісся та Подільської височини, що відокремлені від Передкарпаття долиною Дністра. Українські Карпати лежать на південному заході області. Північна частина області

розташована в лісостеповій зоні і має сприятливі умови для розвитку сільського господарства та рекреації.

Область розташовується на рівні середньої досяжності до найближчих важливих урбаністичних та економічних центрів.

Найвищі вершини Львівщини знаходяться в її південній частині, в мальовничих Карпатах. Це – гори Пікуй (1408 м) та Магура (1365 м).

На території області знаходиться близько чотирьох тисяч пам'яток історії, археології, архітектури та монументального мистецтва – такою кількістю й розмаїттям не може похвалитися жодна інша область України.

Після ознайомлення із загальною характеристикою області, можемо коротко розглянути історію Львівської області, а зокрема і самого міста Львова.

Історики мають догадки, що Львів був створений князем Данилом Галицьким для його сина Лева Даниловича,. Перша письмова згадка про місто Лева була прописана ще у 1256 роком. Вона є у Галицько-Волинському літописі і відноситься до контексту опису пожежі в Холмі, що являє собою столицю Галицько-Волинської держави. Коли помер Данило, князь Лев захтів перенести до Львова столицю Галицько-Волинської держави. У 1303 році, Львівська єпархія була перероблена в окрему митрополію Константинопольського патріархату [44].

Герб Львівської області являє собою золотого лева на синьому полі, який підноситься на скелю (рис. 1.4.) Цей золотий лев на синьому полі з часом став львівською емблемою ще в середньовіччі. Львівське ополчення піднімало прапори, на яких було зображення лева, який підіймається на скелю, під час Грюнвальдської битви (1410). Даний прапор є символом, який зумовлює історію й традиції області. Прапор показує на собі прямокутне полотнище зі співвідношенням сторін 3: 2 синього кольору, по центрі якого знаходиться зображення герба області - коронований лев жовтого (золотого) кольору без скелі.



Рисунок 1.4. Герб Львівської області

Джерело[34]:

У 1340 році Львів був захоплений Королівством Польським, але місцеві бояри повалили польську владу та встановили незалежну боярську республіку. У 1349 році Казимир III Великий повертає контроль над Львовом і надає місту статус столиці Руського королівства, яке функціонує як автономна адміністративна одиниця в складі Польщі. У 1356 році Львову було присвоєне Магдебурзьке право. У 1378 році Львів та вся Галичина стали частиною Угорщини. Угорське панування тривало 9 років, після чого польські війська під командуванням королеви Ядвіги повернули місто і зробили його адміністративним центром Руського воєводства.

У 1572 році Іван Федоров, першодрукар, переїжджає до Львова і друкує тут перші книжки в Україні. Несприятливого часу назалежа те, місто залишається центром православ'я, де функціонує православне братство та греко-слов'янська школа. У 1661 році в Львові засновано Колегію Єзуїтів, що стає основою для Львівського університету

У першій половині XVII століття Львів стає найбільшим містом України, і його населення сягає 25-30 тисяч осіб. У цей період місто переживає облогу

військами Богдана Хмельницького, викупується від турків у 1672 році, коли вони були союзниками Дорошенка, і піддається лише одного разу, а саме шведським військам. Для координації спільних дій проти Карла XII у 1707 році до Львова приїжджає цар Петро I.

У 1772 році Львів почав належати до складу Австрійської імперії, який став столицею коронної землі — Королівства Галиції і Лодомерії. Австрійською владою було знищено міські мури, чим нашттовхнуло місто до розвитку і розростання. Так, у Львові було створено і придумано гас і гасову лампу, було приведено в дію першу в світі повітряну кулю на рідкому паливі, сконструйовано перший у Європі залізобетонний міст. Львів був столицею українського та польського визвольних рухів.

Після 1782 року до складу Львівського крайсу належали такі дистрикти (бецірки): (рис. 1.5.)

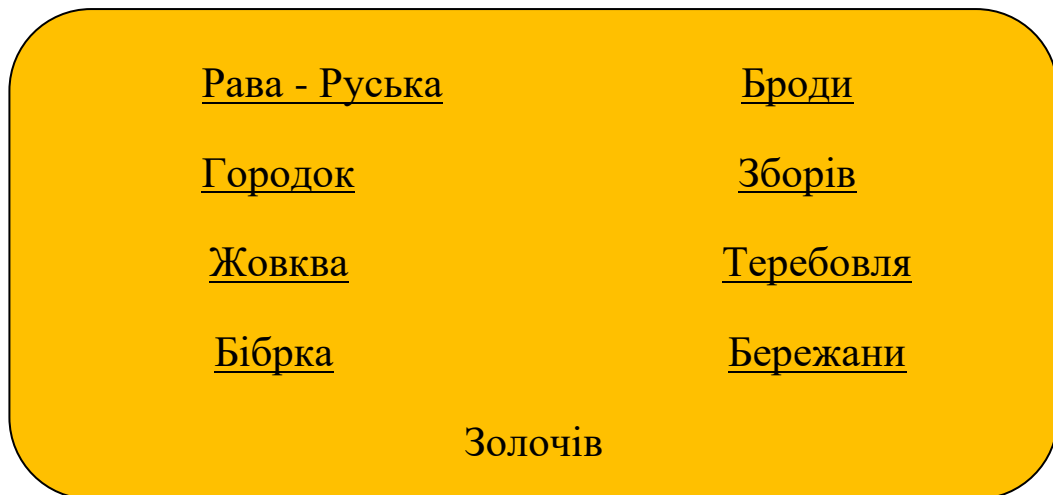


Рисунок. 1.5. Дистрикти, які входили до складу Львівської області після 1782 року

Джерело: складено автором за даними [34].

Під час Першої світової війни Львів опинився під окупацією Російської імперії. На ніч з 31 жовтня на 1 листопада 1918 року припадає Листопадовий чин, що призвів до створення Західноукраїнської Народної Республіки з центром у Львові. З самого початку існування, новоутворена Друга Річ Посполита оголосила війну ЗУНР, і Львів був захоплений польськими

військами вже 21 листопада, ставши адміністративним центром Львівського воєводства.

Після вторгнення Третього Рейху та СРСР до Польщі, що фактично припинило її існування, Львів 27 листопада 1939 року ввійшов до складу Радянського Союзу, конкретно в Українську Радянську Соціалістичну Республіку, стаючи адміністративним центром Львівської області.

У червні 1941 року місто було окуповано нацистськими військами Гітлера. 30 червня Організація Українських Націоналістів (крило Бандери) оголосила в Львові Акт відновлення Української держави, але ця ініціатива викликала невдоволення німецької адміністрації, і ініціаторів арештували. 27 липня 1944 року Червона Армія знову звільнила Львів.

17 січня 1940 року було ліквідовано повіти і утворено 37 районів у складі Львівської області:

Жолкевський, Магерівський, Сокальський, Сокольницький, Буський, Бродовський, Золочівський, Ново-Яричівський, Кам'яно-Струмилівський, Немирівський, Велико-Мостівський, Краковецький, Олеський, Шевченківський, Вінниківський, Красненський, Перемишлянський, Щирецький, Львівський, Угнівський, Глинянський, Горинецький, Підкамінський, Яворівський, Куликівський, Лопатинський, Пеніковицький, Янівський, Городокський, Дідилівський, Рава-Руський, Любачівський, Радехівський, Ляшківський, Синявський, Дунаївський, Бобркський[34].

Місто Львів було виділено в окрему адміністративно-господарську одиницю з безпосереднім підпорядкуванням Львівському Облвиконкому. Також у місті Львові було утворено 4 міські райони: Сталінський, залізничний, Червоноармійський, Шевченківський.

Коли місто належало до Радянського Союзу в ньому діяв сильний і чітко сформований національно-визвольний рух. У 1991 року Львів почав належати Незалежній Україні.

Влітку 2020 року область стала поділеною на сім нових районів у рамках децентралізації та адміністративно-територіальної реформи.

Дестинація – це певна географічна територія, яка є цікавою і притаманною для туристів завдяки наявності рідкісних чи нетипічних туристсько-рекреаційних ресурсів і певної притаманної інфраструктури, донесених до споживачів у вигляді вже готового туристичного продукту, що маючи на меті задоволення їх найпритаманніших потреб. Інакше кажучи, це місце призначення туриста, в якому він повинен реалізувати мету своєї подорожі.

Туристична дестинація це – це фізичний простір, у якому турист проводить хочаб одну ніч. Красива територія для тимчасового перебування відвідувачів завдяки наявній у ній туристичних ресурсів або природного або штучного походження.

Одні з перших відомості про рекреаційні особливості певних місцевостей України, а саме про мінеральні лікувальні і цілющі води Великого Любіня, Моршина, Немирова були датовані ще XVI ст.. Ще в XV ст. місцеві жителі Немирова брали для використання воду з мінеральних джерел із лікувальними цілями, а жителі Шкла почали використовувати мінеральні води міста аж у XVII ст.

У XVIII ст. в Україні вже працювало декілька курортів, які кожного року приймали маленьку кількість пацієнтів (Великий Любін, Шкло, Немирів у Львівській області). На початку XIX ст. було офіційне відкриття таких курортів як Немирова (1814), Трускавця (1827).

Курорти Галичини (Трускавець, Немирш, Любін Великий, Черче) та Закарпаття (Карпати, Поляна) були як в приватному, так і у державному користуванні. З 1860-х років їх було передано акціонерним товариствам та приватним особам.

Наприкінці XIX ст. виникли перші туристичні бюро, що займалися організацією різних подорожей. Першим було створене Ялтинське туристичне бюро – у 1896 р. Аналогічні туристичні організації з'явилися вкінці XIX - на початку XX ст. у Галичині (Львів, Чернівці, Станіслав, Перемишль тощо).

«Академічне братство», яке було створене у 1883 р. організувало велику кількість мандрівок стрийсько-коломиїським підгір'ям, Поділлям тощо. Саме народознавчий аспект був провідним в розвитку туризму другої половини ХІХ ст. У 1896 р. за ініціативою віденської «Робітничої газети» з'явилося туристичне товариство «Друзі природи», що з часом спонукало до появи великої кількості туристичних гуртків по всій Австро-Угорській імперії.

На початку ХХ ст. у Галичині почали виникати молодіжні та спортивні організації, в яких практикували активний туризм: «Сокіл», «Плай», «Луг» та ін..

В 1911 р. І. Франко та І. Чмола заснували у Львові молодіжну організацію «Пласт». Згодом пластунські гуртки почали з'являтися і у інших містах Галичини. Одним з головних напрямів діяльності пластунів були саме туристичні подорожі і створення мандрівних та постійних таборів, в яких молодь змогла б набути фізичного та військового вишколу, підвищити свою національну свідомість.

Галицькі краєзнавці в 20-30-ті роки ХХ ст. хотіли віднайти комплексний підхід до організації краєзнавства, туризму. Восени 1921 р. за участі товариства «Просвіта» виник «Кружок любителів Львова» (голова І. Крип'якевич), члени цього кружка ставили за мету любити м. Львів через поширення знань про його історію, старовину й культуру живим словом, письмом у пресі й окремими виданнями. До роботи в гуртку були залучені відомі українські діячі того часу Б. Януш, Й. Застирець, Б. Барвінський, Й. Сліпий, В. Децикевич, Я. Колтуняк, Д. Коринець, І. Свенціцький, І. Трущ, С. Федак, О. Степанів, М. Голубець, І. Копач, В. Левицький, С. Шах та ін. Гурток організував популярні публічні виклади з історії Львова, екскурсії містом та його околицями. Гурток проіснував два роки, розігнала його польська поліція 1923 р., але напрацьовані методи роботи, форми збирання і популяризації краєзнавчого матеріалу стали фундаментом, на якому члени «Кружка...» згодом створили значно численнішу організацію – краєзнавчотуристичне товариство «Плай» [34].

За часи другої світової багато туристичних об'єктів, ай загалом міст Львівщини були сильно пошкоджені. Інтерес до туризму на деякий час притих, але продовжував жити. У післявоєнний час почали приділяти певну увагу розвитку туризму, а саме його відновлювати, приваблюючи туристів і створенням різноманітних маршрутів, будувати новітні туристичні комплекси тощо.

Загалом розвитку туристично-екскурсійного руху на Львівщині та в Україні загалом в 1970–1990-х рр. сприяли такі чинники: (табл..1.1.)

Таблиця 1.1 - чинники розвитку туристично-екскурсійного руху на Львівщині

1.	Підвищення рівня соціально-економічного життя після «хрущовської відлиги»;
2.	підвищення заробітної плати;
3.	Приріст суспільних фондів споживання і отримання безоплатних та пільгових соціальних послуг;
4.	скорочення робочого дня та робочого тижня;
5.	підвищення тривалості відпустки;
6.	технічна реконструкція транспорту;
7.	зміни у сфері обслуговування;
8.	підвищення культурно-освітнього рівня населення.

Джерело: складено автором за даними [32].

На сьогоднішній день Львівщина стала однією з найпривабливіших туристичних дестинацій, завдяки своїй популярності серед туристів, яку вона здобувала і популяризувала роками завдяки великій кількості людей, гуртків, тощо. Щороку Львівську область відвідує велика кількість туристів, як іноземних так і тутешніх.

1.3. Методи оцінки туристично-рекреаційного потенціалу території Львівської області

Дослідники, які аналізують рекреаційний потенціал території, визначають кілька підходів до дослідження цієї проблеми. Наприклад, І. Т. Твердохлебов пропонує проводити комплексну оцінку рекреаційних можливостей природних і культурно-історичних ресурсів. Оцінкою природно-ресурсного потенціалу для рекреації займався М.Г. Ігнатенко. У галузі суспільно-географічних досліджень рекреаційної діяльності в Україні працювали такі вчені, як О.О. Бейдик, Ф.Д. Заставний, М.Г. Ігнатенко, Л.М. Корецький, В.С. Кравців, С.П. Кузик, М.Д. Пістун, В.П. Руденко, Н.П. Стецько, І.Т. Твердохлебов, О.І. Шаблій та інші.

О.О. Бейдик представив власний метод оцінки природно-ресурсного потенціалу території. Ця методика розроблена з використанням характеристик природно-ресурсного потенціалу та застосована в різних областях України і Автономній Республіці Крим, тому вона корисна для використання в регіональних і локальних рекреаційно-географічних дослідженнях. Нижче представлені основні характеристики природно-антропогенних рекреаційних ресурсів країни та її регіонів [4]. У природному блоці О.О. Бейдик виділив такі складові ресурси: (рис.1.6.)



Рисунок 1.6. Складові ресурси природно-ресурсного потенціалу території
Джерело: складено автором за даними [4].

При оцінці орографічних ресурсів враховували якісні риси рельєфу, звертаючи увагу на найвизначеніші гірські вершини у межах кожної області чи автономії. Кліматичні ресурси оцінювались на основі таких показників:

- середня температура у липні;
- тривалість періоду з температурою вище $+10^{\circ}\text{C}$;
- загальна кількість опадів протягом року.

При оцінці гідрографічних ресурсів враховували площі активних рекреаційних зон та акваторій морів, річок, озер і водосховищ. Балістичні характеристики мисливсько-промислових тварин (тваринних ресурсів) визначали за наступними компонентами: (рис. 1.7).

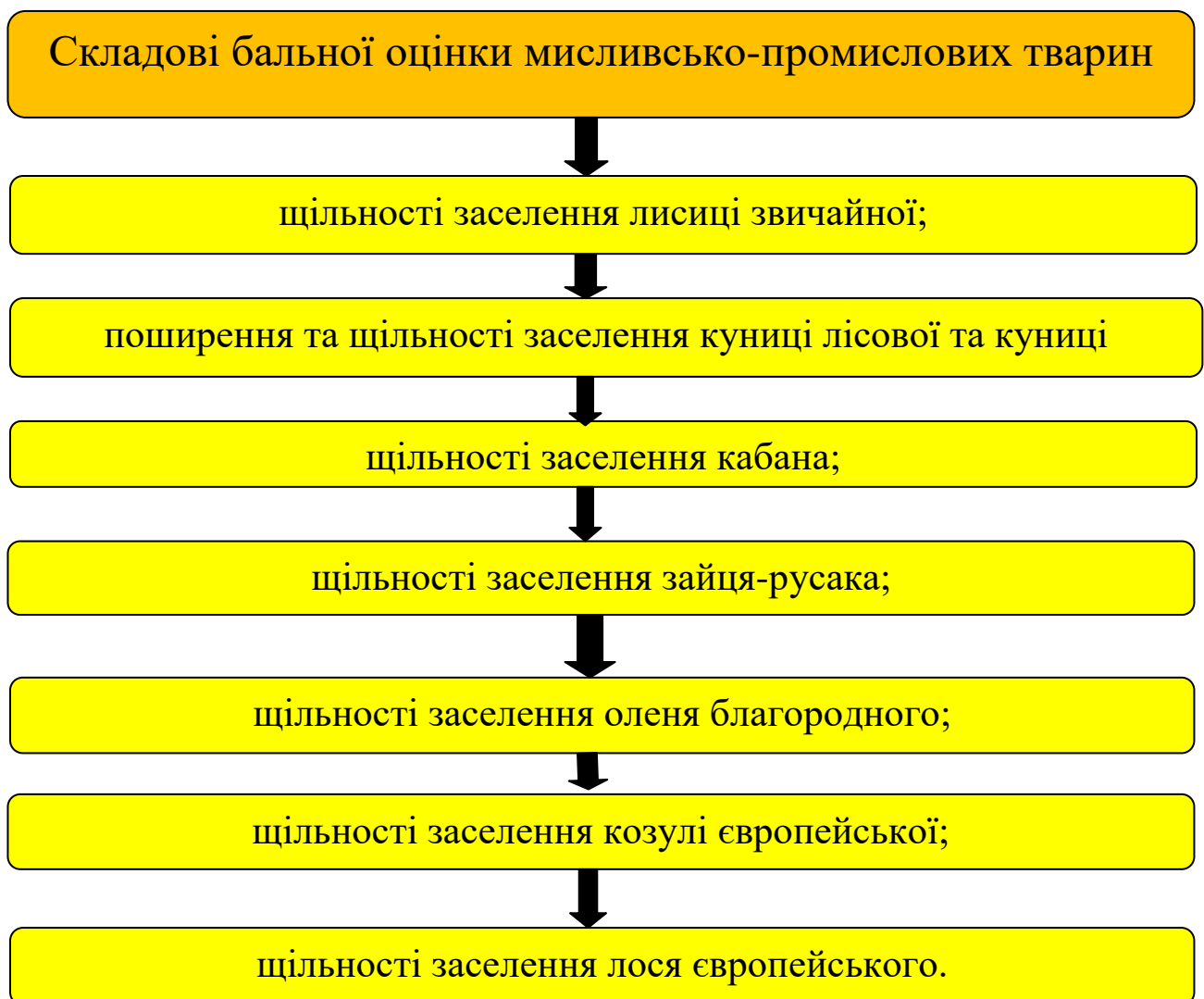


Рисунок 1.7. Складові бальної оцінки мисливсько-промислових тварин
Джерело: складено автором за даними [41].

Інтегральний бал природного компонента визначено як суму складових балів, які визначаються під час компонентної оцінки. Оцінка природно-антропогенних рекреаційних ресурсів базується на площі природоохоронних територій регіонів України. Під оцінку підпадають території, які за своїми природними характеристиками, призначенням і станом ландшафтів можна вважати потенційно рекреаційними (лікувальними) ресурсами. Рекреаційна придатність природно-антропогенних ландшафтів оцінюється в контексті різних видів рекреації, враховуючи характер та якісні параметри поєднання елементів природного середовища, що визначають напрямок і спеціалізацію рекреаційного використання регіону.

Оцінка туристично-рекреаційного потенціалу (ТРП) регіону є важливою основою для розробки конкурентоспроможних туристичних продуктів. З раціональним використанням природних, культурно-історичних та соціально-економічних ресурсів можна створити ефективну туристичну галузь [41].

На етапах початкової оцінки туристично-рекреаційного потенціалу території важливо провести аналіз доступних методів та способів оцінювання, а також вивчити потреби відвідувачів та місцевого населення, спираючись на соціологічні дослідження та методи інтерв'ю. Після визначення об'єкта, суб'єкта та критеріїв оцінки можна отримати конкретні оцінки туристично-рекреаційного потенціалу території, які в даний час здійснюються за допомогою методу класифікації.

Цей підхід передбачає групування об'єктів за сукупностями, враховуючи переважно кількісні характеристики, і вказує на якісні різниці між сусідніми класами, що відображає динаміку розвитку об'єктів та їх ієрархічний порядок. Головною метою цього методу є розділення набору об'єктів на групи, де об'єкти максимально схожі між собою.

Послідовність оцінок комплексних рекреаційних можливостей території, його складових частин, які впливають один на одного складається з таких послідовних етапів.

На першому етапі формується остаточна мета оцінювання території, що включає оцінку ступеня рекреаційної привабливості окремих районів та населених пунктів. Далі, на основі не офіційних міркувань і змістовного аналізу проблеми, встановлюється перелік характеристик (необов'язково кількісних), визначальних значення шуканих оцінок [6]. Але оскільки значимість різних факторів для формування бажаної оцінки може бути різною, фактори впорядковуються відповідно до сприйняття суб'єктом відносної важливості факторів для кінцевого результату..

Впливаючи з певних умов території та конкретного їх аналізу, а також потрібної точності та можливості суб'єкта оцінювання, територія ділиться на операційно-територіальні одиниці. Для усіх відібраних факторів сукупність операційно-територіальних одиниць упорядковується (ранжується) відповідно до ступеня володіння властивостями, які описуються даним фактором.

Територія, яка аналізується як сукупність операційно-територіальних одиниць, і далі досліджується з погляду взаємної відповідності просторового розподілу факторів, що враховуються. У разі, коли ця відповідність значно, тобто фактори діють односпрямовано, можна очікувати на виражену диференціацію значень шуканої оцінки по території. В іншому випадку такий аналіз дозволить виявити фактори, що сприяють нівелювання територіальних відмінностей у значеннях оцінки. Ступінь взаємної відповідності розподілу кожної пари факторів може бути встановлений шляхом використання поняття нормованої відстані між двома впорядкуваннями, а ступінь взаємної відповідності розподілу всієї сукупності факторів одночасною – за допомогою коефіцієнта конкордації.

Комплексна оцінка туристично-рекреаційного потенціалу регіону на основі проведеного дослідження повинна включати такі етапи. (табл. 1.2.)

Таблиця 1.2 – Етапи комплексної оцінки туристично-рекреаційного потенціалу регіону

Перший етап	Виділення параметрів оцінки об'єкта за блоками «природні умови та ресурси», «культурно-історичні ресурси», «забезпеченість туристичної інфраструктури», «інформаційна забезпеченість туризму», «фактори, що лімітують».
Другий етап	Визначення критеріїв у межах кожного блоку та шкали оцінки параметрів. Критерії оцінюються за 10-бальною шкалою, де 1 - мінімальний бал (низький), 10 - максимальний бал (високий).
Третій етап	Виділення суб'єкта – експерта оцінки, з позиції якого проводитиметься оцінка об'єкта. Суб'єктами оцінки є туристично-рекреаційні ресурси.
Четвертий етап	Збирання інформації, необхідної для оцінки. Проведення експертного опитування з використанням розробленої анкети.
П'ятий етап	Приведення одержаних показників критеріїв оцінки до єдиної системи вимірювання. Проводиться розрахунок коефіцієнтів зважування. Далі проводиться розрахунок приватних показників туристично-рекреаційного потенціалу за 5 блоками: природні умови та ресурси, культурно-історичні ресурси, забезпеченість туристичної інфраструктури, інформаційна забезпеченість туризму, лімітуючі фактори.
Шостий етап	Розрахунок підсумкового інтегрального показника туристично-рекреаційного потенціалу регіону на основі

	одержаних оцінок у розрізі кожного з блоків параметрів.
--	---

Джерело: складено автором за даними [4].

Для аналізу оцінки туристично-рекреаційного потенціалу території потрібно дізнатися перелік показників, які аналізують і показують складові потенціалу, за якими скоріш за все може проводитись оцінка [3]. Підібрана система певних показників повинна вирішити завдання покращення ефективності використання туристично-рекреаційного потенціалу, планування подальшого розвитку туристично-рекреаційної сфери, одобрення деяких управлінських рішень, які будуть корисні для подальшого експлуатування території для туризму. і рекреаційних цілей. (табл. 1.3.)

Таблиця 1.3 - Перелік показників оцінки туристично-рекреаційного потенціалу території, що характеризують складові потенціалу, за якими може проводитись оцінка.

показника оцінки «природно-ресурсної» складової	- рекреаційна ємність території; - норми допустимого рекреаційного навантаження на територію; - стійкість природних комплексів до рекреаційного навантаження.
За складовою «історико-культурна спадщина» виділяють	- насиченість території пам'ятками історії та культури; - рівень значущості пам'яток історії та культури (всесвітнього, національного, державного надбання); - історичне, культурне, інше значення пам'яток; - сучасний стан та рівень збереження історико-культурних ресурсів.
Основні показники оцінки всіх елементів економічної складової туристично-рекреаційного потенціалу:	
За елементом	- забезпеченість території засобами розміщення різних

«інфраструктура»:	категорій туристів і відпочиваючих; - прибуток з розрахунку на 1 місце в засобах розміщення; - кількість працівників зазначеної галузі; - товарообіг підприємств ресторанного господарства.
За елементом «інформація»:	- кількість ЗМІ в регіоні; - технологічні можливості використання інформаційних систем і технологій суб'єктами туристично-рекреаційної діяльності; - наявність спеціалізованих інформаційних продуктів для туристсько-рекреаційної сфери
За елементом «фінанси»:	- державні субсидії у сфері туризму та рекреації, кошти споживачів, сплачені за туристично-рекреаційні послуги; - кошти суб'єктів господарювання, спрямовані на розробку та впровадження нових технологій використання туристичних ресурсів
За елементом «управління»	- нормативно-правові акти, що регулюють діяльність туристсько-рекреаційної сфери; - коефіцієнт оперативності менеджменту; - надійність системи управління; - стабільність системи управління

Джерело: складено автором за даними [4].

Таким чином, оцінка туристично-рекреаційного потенціалу є важливою основою оптимізації проектування, розміщення та розвитку туристсько-рекреаційних геосистем, виявлення їх основних функцій на основі цінності окремих ресурсів та їх поєднань, сталого розвитку туризму та рекреації. Найбільш оптимальним є метод експертної та комплексної оцінки з використанням коефіцієнту вагомості та розрахунку інтегрального показника.

РОЗДІЛ 2

АНАЛІЗ ВПЛИВУ ТУРИСТИЧНО-РЕКРЕАЦІЙНОГО ПОТЕНЦІАЛУ НА СУЧАСНИЙ СТАН І СОЦІАЛЬНО-ЕКОНОМІЧНИЙ РОЗВИТОК ЛЬВІВЩИНИ

2.1. Особливості природно-ресурсного потенціалу Львівщини

Україна – це країна, яка посідає одне з найвигідніших розміщень у Європі. Стратегічною метою туризму в Україні є створення конкурентоспроможного туристичного продукту який в подальшому можливість пристойно зайняти свою роль на світовому ринку.

Львівська область – це одна з найпривабливіших і найбільш відомих туристично-рекреаційних регіонів нашої країни. Він відзначається хорошою та стабільною динамікою прогресу туристичної галузі на протязі останніх десяти літ. Приймаючи до уваги важке історичне минуле, і звичайно, багатовікове добросусідство різних народів та релігій, регіон являє собою досить не бідний культурно – туристичний потенціал.

Сучасні туристичні можливості Львівщини визначаються переважно природними та історико-культурними ресурсами. Регіон володіє значним потенціалом для природної рекреації, представленим більш багатьма видами лікувальних грязей, мінеральних вод, озокериту, лісових ресурсів [29] .



Рисунок 2.1. Лікування озокеритом у санаторії у Немирові
Джерело[29]:

На основі цих унікальних ресурсів розвиваються відомі курорти в Україні та за кордоном, такі як Трускавець (рис. 2.2.), Східниця, Моршин (рис. 2.3.), Немирів (рис. 2.1.), Великий Любінь та Шкло. Тут створені сприятливі умови для проведення профілактичних та лікувальних заходів, спрямованих на покращення стану органів дихання, шлунково-кишкового тракту, нервової та серцево-судинної системи, а також опорно-рухового апарату.



Рисунок 2.2. Лікувальні джерела мінеральних вод Трускавця
Джерело[29]:

Санаторно-курортна справа це одна з перспективних видів економічної діяльності у Львівській області, яка в ринкових умовах зазнає хороших змін – відкриваються оздоровниці та СПА-курорти найкращого європейського рівня.



Рисунок 2.3. Лікувальні джерела мінеральних вод Моршина
Джерело[37]:

Зараз велика кількість українців отримали змогу вернутися додому, а санаторії на Заході України, що ще зовсім недавно були переповнені, нині є напівпорожні. Вартість на послуги та проживання знизилась навіть у Буковелі. Якщо так буде відбуватися й надалі, велику кількість цих закладів доведеться призупинити, а робітників відправити у примусові відпустки. Це дуже негативно відзначиться як на курортах, які вірогідно втратять висококваліфікованих професіоналів, так і на туристичній галузі в цілому [37].

Мер туристичного міста Трускавець відзначив, що у порівнянні з березнем та квітнем у них знизилась кількість осіб, які знаходяться у санаторно-курортних закладах. Певний відсоток переселенців із відмежованих від лінії фронту областей досі знаходяться у санаторіях, але загалом загруженість курорту змінюється на рівні 30-40%. У Трускавці є багато установ, що приділяють свою увагу лікуванням і реабілітацією українських захисників, які отримують поранення.

Центром для багатьох туристів і спортсменів, беззаперечно, є Карпати. Посеред чарівних ландшафтів та краєвидів, стрімких річок і пахучого, гірського повітря туристів чекають багато турбаз, будинків відпочинку та спортивних будівель. У селищі Славське, яке являє собою центр гірськолижного спорту — до послуг любителів нестандартних спусків належать десять підйомників, з них три — на горі Тростян. Неймовірні враження запам'ятає на все життя той, хто зможе скористатися спортивною крісельною канатною дорогою — найдовшою в нашій країні, яка має довжину над карпатськими полонинами 2700 метрів [28].

З боку транскарпатської автомагістралі майорить комфортабельна спортивно-тренувальна база з готелем "Тисовець". Ця одна з найбільших з високогірних спортивних споруд в Карпатах, яка знаходиться на надзвичайній висоті (1000 метрів над рівнем моря) і зараз може вмістити 450 чоловік. Південь Львівської області займають гірські рельєфи Українських Карпат. На цій території знаходяться національні парки "Сколе Бескиди" та "Яворівський". У регіоні є 400 природно-заповідних територій і об'єктів, беручи до уваги

державний заповідник "Розточчя", 33 заповідники, ботанічний сад Львівського національного університету імені І. Франка, 240 природних пам'яток, 55 парків – пам'яток садово-паркового мистецтва, та 61 охоронюваних урочищ [39].

Відповідно до Закону України "Про природно-заповідний фонд України", національні та регіональні ландшафтні парки не лише виконують роль природоохоронних об'єктів, а й є місцями для відпочинку та освітньо-культурних заходів. Закон передбачає визначення спеціальних зон (стаціонарної та регульованої рекреації), призначених для розвитку різноманітних форм туризму, таких як пішохідний, гірський велосипедний, кінний туризм та "фотосафарі". В Львівській області розташовані 5 національних природних парків, серед яких "Сколівські Бескиди", "Бойківщина", "Північне Поділля" та Яворівський НПП [49].

Розвиток природно-рекреаційного потенціалу Львівської області в рамках парків і довкола них можна отримувати мешканцям вигідні прибутки, що має не просте значення, насамперед, для гірських громад, в яких рівень безробіття майже найбільший в області. Рекреаційний потенціал парків області дає змогу брати до уваги екотуризм як один з креативних і можливих напрямів місцевої економіки, тому що до розвитку рекреаційно-туристичної діяльності береться місцеве населення, його навички історії, культури і природної самобутності краю.

Всебічність природних умов і розкіш еколого-рекреаційних ресурсів Львівської області створюють перспективні умови щоб туризм розвивався. Загалом у Львівській області є [45]:

- 1) 1 заповідник Розточчя (площею 2084,50 га); (рис.2.4)



Рисунок 2.4. Заповідник Розточчя

Джерело[45]:

2) 2 національні природні парки – «Яворівський» (7078 600 га) (рис.2.5.) та «Сколівські Бескиди» (35684 га);

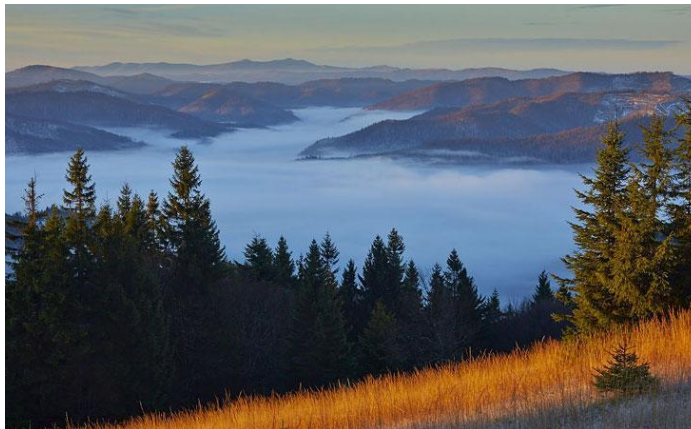


Рисунок 2.5. Національний природний парк – «Яворівський»

Джерело[43]:

3) 3 регіональних ландшафтних парку – «Верхньодністровські Бескиди» (8536 га) (рис. 2.6.), «Надсянський» (19428 га) та «Знесення» (312100 га);



Рисунок 2.6. регіональні ландшафтні парки – «Верхньодністровські Бескиди»

Джерело[43]:

- 4) 37 резервів;
- 5) 176 пам'яток природи;
- 6) 48 охоронних урочищ;
- 7) 261 парк-пам'ятка садово-паркового мистецтва;
- 8) 3 ботанічних саду та 1 зоопарк.

Напротязі війни сильно розповсюдилась географія екскурсійного туризму у рамках Львівщини. Створено і продумано та комерційно випробувано 16 екскурсійних турів за новими напрямками:

- «7 німецьких колоній на Малому Поліссі» (275 грн),
- «0 км Дністра і Старосамбірські походеньки» (445 грн),
- «Бродівська Сахара, Підкамінь, Бірюзові озера» (445 грн),
- «Тростян, водоспад Гуркало, 39 козяча ферма» (395 грн),
- «3-D Звенигород, Гора Камула + Унівська лавра» (445 грн),
- «Похід на гору Парашка» (445 грн),
- «Бананова республіка і медова публіка» (445 грн) та ін.

Львівська область також відзначається різноманітністю рекреаційних ресурсів. Розглянемо лікувальні і відпочинкові центри [46]:

1) м. Трускавець:

курорт державного і міжнародного значення, понад 25 мінеральних джерел (найбільш популярна мінеральна вода «Нафтуся»). У місті працює 20 санаторіїв, 21 пансіонат, готелі, де вміщаються понад 14 тис. місць. Курорт розміщує в собі 2 бювети з мінеральною водою, 2 курортні поліклініки, 2 бальнеолікарні. Лікувальний курорт спеціалізується – на захворюваннях печінки, жовчних шляхів, нирок, порушення процесів обміну речовин.

2) смт Східниця:

бальнеологічний курорт, вміщує 38 джерел і близько 17 свердловин з різноманітними фізико-хімічним складом. Для туристів доступні – 5 пансіонатів, 2 бази відпочинку, лікарня;

3) м. Моршин:

курорт державного значення. Для туристів доступно 12 санаторіїв, 3 пансіонати, бальнеогрязелікарня, аеросолярій, інгаляторій тощо.

4) смт Немирів:

бальнеологічний курорт Львівщини розпоряджається 6 мінеральними джерелами та обслуговує різноманітні заклади відпочинку, такі як санаторії, бальнео-лікарні, грязелікарні та табори відпочинку.

Львівщина також насичена природними ландшафтами, лісами, водоймами та іншими рекреаційними ресурсами. Зокрема, гірські місцевості, які придатні для гірськолижного спорту, викликають особливий інтерес. Серед них можна визначити смт Славське з прилеглими населеними пунктами, такими як с. Тисовець, с. Розлуч, м. Турка та інші.

Для любителів водних видів відпочинку, оздоровлення та туризму, ідеально підходять річки Дністер, Стрий, Свіча, Західний Буг, а також окремі штучні водойми в околицях Львова та Яворівського району.

Оцінюючи природно-рекреаційний потенціал Львівщини, слід розглянути як позитивні, так і негативні аспекти туристичної галузі регіону. Крім того, важливо провести аналіз SWOT, виокремивши сприятливі можливості та потенційні загрози (табл. 2.1).

Таблиця 2.1 – SWOT-аналіз туристично-рекреаційної сфери Львівщини

Позитивні аспекти	Негативні аспекти
<ol style="list-style-type: none"> 1. Географічне розташування регіону. 2. Велика кількість мінеральних вод, природних та ландшафтних парків, пам'ятки садово-паркового мистецтва тощо). 3. Велика кількість санаторіїв різної якості і для різноманітних потребностей 4. Велика відвідуваність туристів з різних куточків України. 	<ol style="list-style-type: none"> 1. Війна в країні і нечітка політика в рамках розвитку туристичної галузі в курортних містах. 2. Великий рівень бюрократії. 3. Низька кількість готелів різних стандартів. 4. Незначна конкурентоспроможність туристичних міст у туристичній галузі . 5. Відсутність курортних міст Львівської області у міжнародній туристичній мережі. 6. Екологічні проблеми курортних міст регіону (знищення твердих побутових відходів, сміттєзвалища тощо). 7. Малі інвестиції в дану природно-рекреаційний туризм
Сприятливі можливості	Потенційні загрози
<ol style="list-style-type: none"> 1. Мала відстань до державного кордону з Польщею, Словаччиною, Угорщиною та Румунією, іншими країнами ЄС. 2. Багато об'єктів обслуговування. 3. Мала відстань до рекреаційної зони Карпатського регіону. 4. Поліпшення міжнародного іміджу України та Львівщини загалом.. 5. Цілісність природного біорізноманіття. 6. Розвиток різних елементів туристично- 	<ol style="list-style-type: none"> 1. Війна в Україні. 3. Неякісне і нечітке просування курортних міст на світовому рівні. 4. Поганий міжнародний імідж регіону через війну в Україні. 5. Недостатній рівень удосконалення певної інфраструктури Львівської області. 6. Зменшення інвестицій в екологічну сферу і охорону навколишнього середовища.

рекреаційної інфраструктури.	
------------------------------	--

Джерело: складено автором за даними [43].

Щоб запобігти поганому впливу туризму на розвиток регіону і експлуатації його можливостей потрібне певне регулювання з боку місцевої влади. Для того що аби дати оцінку можливостям культурного туризму для розвитку міста, потрібно всебічно ознайомитися і вивчити його економічні, соціальні, культурні та екологічні наслідки. Так як туризм має вплив на всі сфери суспільної діяльності, він має здатність бути частиною стратегій розвитку різних галузей промисловості регіону. Щоб зберегти існуючі переваги прогресу даної галузі культури потрібно переорієнтовувати певну сферу на надання якісних послуг, що є популярним як між мешканцями області так і між іноземними і тутешніми туристами.

Процент природно-рекреаційного потенціалу Львівської області у всебічному природно-ресурсному потенціалі України являє собою 5,377%. За цим показником Львівська область поступається тільки Закарпаттю, показник якого складає, близько, 7,036%. У структурі рекреаційних ресурсів області 70% становлять ресурси відпочинку туризму та близько 30% це ресурси санаторно-курортного лікування. В цілому, природно-рекреаційні ресурси Львівської області становлять 14,3%, що суттєво переважають даний показник для України (9,5%).

2.2. Аналіз і сучасний стан історико-культурної спадщини області

Історико-культурні туристичні ресурси – це комплекс об'єктів матеріальної і нематеріальної культури, які історично склалися на певній території, показують її неповторність і спонукають для здійснення подорожі. До пам'яток, яким найбільше приділяють уваги туристи, в перше чергу належать замки, палаци, доля яких переплітається з відомими історичними

діячами, а також садовопаркові масиви, які здійснюють подорож не лише повчальною, а й відпочинковою.

Львівська область має добре пропіарені туристичні маршрути у Олеський, Золочівський, Підгорецький замки тощо. Але у регіоні є й інші перспективи для розвитку туризму. Їх вдала реалізація потребує активності місцевих територіальних громад і знання населення цікавих, але менш популярних історико-культурних та ландшафтних пам'яток краю.

Об'єкти історико-культурної спадщини викликають великий інтерес серед туристів, як вітчизняних, так і іноземних. За кількістю цих об'єктів Львівщина вважається однією з провідних областей в Україні. Регіон може похвалитися найбільшою у країні кількістю, різноманітністю і ступенем збереження архітектурно-містобудівних пам'яток. Ця спадщина охоплює всі види будівель, що представлені у широкому хронологічному діапазоні – від Княжої доби до середини ХХ століття.

Львів особливо визначається великою кількістю об'єктів (2500) історії та архітектури, а також інші міста, такі як Самбір, Жовква, Белз, Золочів, Дрогобич. Існування такої вражаючої кількості історико-культурних пам'яток можна пояснити давністю населення цієї території, відсутністю значних військових конфліктів у минулому, високим рівнем економічного розвитку та значною густиною населення [22].

Львівська область славиться своєю вражаючою архітектурою, особливо історичним центром міста Львова, який був визнаний ЮНЕСКО світовою спадщиною. Цей центр відтіняє різноманіття стилів, таких як готика, бароко, ренесанс і класицизм. Крім того, у регіоні можна знайти різні архітектурні пам'ятки, такі як замки, палаці, церкви, що датуються різними історичними епохами.

Приблизно 25% історико-архітектурної спадщини всієї України сконцентровано на території Львівщини, що становить понад 4 тисячі пам'яток. Культурний потенціал області формується завдяки архітектурно-історичним об'єктам національного та місцевого значення. Зокрема, національного

значення налічується 794 пам'ятки архітектури та містобудування, 2637 пам'яток місцевого значення та 834 пам'ятки археології, при цьому 14 з них мають статус національних [7].

Особливістю цього регіону, що значно привертає увагу та закликає до розвитку культурного туризму, є той факт, що у 2009 році Львів отримав статус культурної столиці України. Основні фактори цього успіху включають в себе визнання історичної частини міста Львова світовою спадщиною ЮНЕСКО за рахунок значної кількості архітектурних пам'яток. Регіон активно гостинно приймає більше 100 фестивалів щорічно, а також може похвалитися безліччю замків і фортець, що об'єднані під назвою "Золота підкова". Також налічується понад 60 музеїв та 100 храмів різних конфесій, що викликають значний інтерес туристів до регіону. На рисунку 2.7. представлена колекційна монета від ЮНЕСКО [12].



Рисунок 2.7. Пам'ятна монета "10 років внесенню до реєстру світової спадщини ЮНЕСКО історичного центру міста Львова"

Джерело[12]:

На теренах Львівської області на державному обліку перебуває 8 453 пам'ятки культурної спадщини (з них 816 – пам'яток національного значення): 3 755 пам'яток архітектури (з них – 794 – національного значення), 3 833 пам'ятки історії (з них – 14 національного значення), 306 пам'яток монументального мистецтва (з них 5 – національного значення), 500 пам'яток садово-паркового мистецтва (з них 5 – національного значення). (рис. 2.8.)

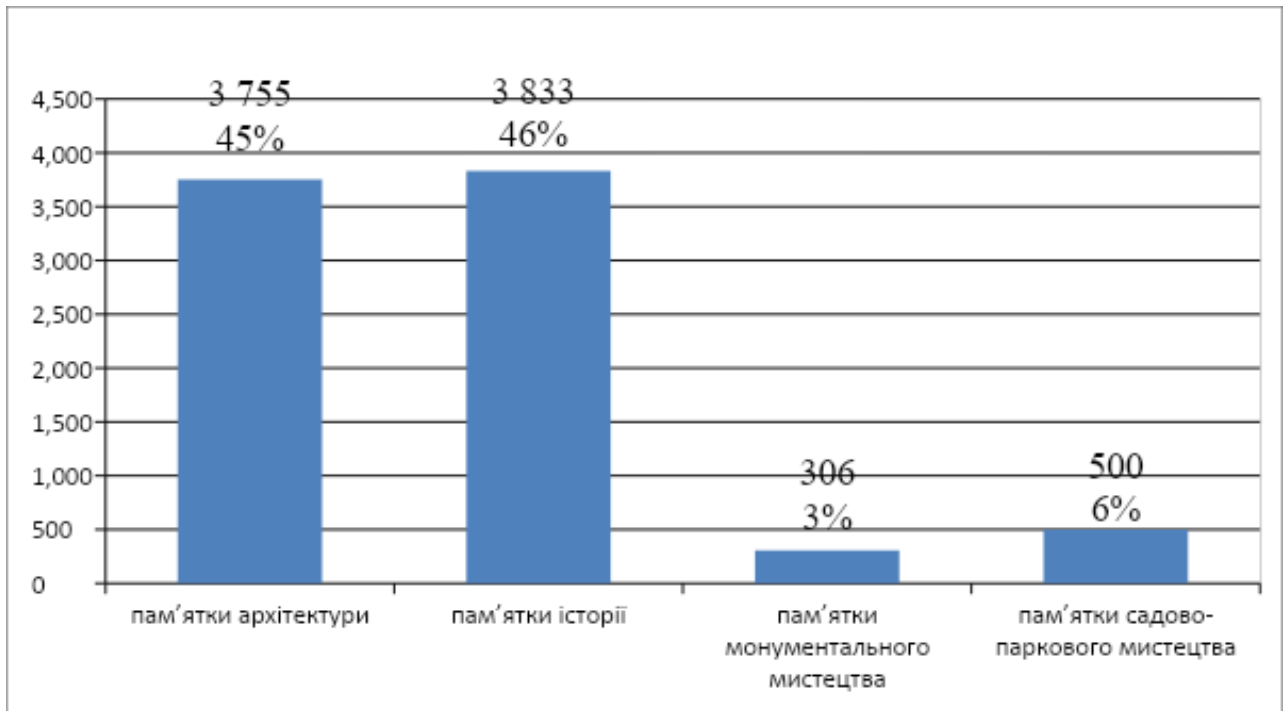


Рисунок 2.8. Пам'ятки культурної спадщини Львівщини

Джерело: складено автором за даними [7].

На території Львівської області знаходяться 5 об'єктів, які занесені до Списку Всесвітньої спадщини ЮНЕСКО, а саме [48;11;30]:

1) Ансамбль історичного центру Львова (рис. 2.9.)



Рисунок 2.9. Ансамбль історичного центру Львова
Джерело[48]:

2) Церква святого Юрія XVI –XVII ст., (рис. 2.10.)



Рисунок 2.10. Церква святого Юрія
Джерело[11]:

3) Храм Пресвятої Трійці 1720 року (рис. 2.11)



Рисунок 2.11. Храм Пресвятої Трійці

Джерело[30]:

4) Собор Пресвятої Богородиці 1838 року (рис.2.12.)



Рисунок 2.12. Собор Пресвятої Богородиці

Джерело[30]:

5) Храм Зіслання Святого Духа 1502 року.(рис. 2.13.)



Рисунок 2.13. Храм Зіслання Святого Духа

Джерело[27]:

В області діють 10 театрів, серед яких Львівський оперний театр – один з найкрасивіших у Європі. (рис. 2.14.)



Рисунок 2.14. Львівський оперний театр

Джерело[48]:

Львівська область відноситься до областей України з найвищою кількістю замків. За працями науковців, тут з давніх часів до XVIII ст. було збудовано близько дев'яти десятків мурованих захисних пам'яток, більшу частину, яких являли собою замки. В області числиться близько 10 замків: Бродівський, Добромильський (руїни), Жовківський, Золочівський, Львівський (руїни), Свірзький, Старосільський, Підгорецький (рис.2.15.), Олеський та Поморянський.



Рисунок 2.15. Підгорецький замок

Джерело[27]:

У зв'язку війною в країні на сьогоднішній день на внутрішньому туристичному ринку здійснюється переорієнтація на 1-2 денні туристичні маршрути, що розлягаються територією західних областей України, які спрямовані на відвідування історико-культурних об'єктів, віддалених від урбанізованих територій, основних транспортних магістралей, охоронно-стратегічні об'єкти тощо. Популярними є тури в Карпати – на гірські вершини та водоспади, у фортецю Тустань, а також у замки «Золота підкова» – Олеський, Підгорецький та Золочівський. Також цього року туроператори відкрили для себе кілька нових атракцій. «Серед них мальовничий куточок Львівщини – Турківський кар'єр, скеля Триніг у горах Вороняк, інтерактивні

розваги на Гавареччині, водоспад Лазний, аквапарк у Старій Солі та нова локація «Мшанецькі колиби».

Найпопулярнішим туристичним маршрутом є, напевно, той, що веде в Олеськ і Підгірці – ці маленькі села славляться своїми старовинними величними замками. Здалеку видно могутню оборонну споруду на мальовничому олеському пагорбі, стіни якого, складені з тесаних кам'яних брил, пам'ятають численні навали різномовних загарбників. А за кілька кілометрів ще один замок, зовсім не схожий на попередній. Це як казковий палац зі струнками вежами, блискучою різнокольоровою мозаїкою та грайливими декораціями. Олеський, Підгорецький, Золочівський, Свірзький, Жовківський замки об'єднані в популярний туристичний маршрут «Золота підкова Львівщини». Туристичним дивом Львівської області є замок-фортеця «Тустань» (X-XIII ст.) – пам'ятка історії, археології, архітектури та природи, яка не має аналогів у Європі.

Правда можемо сказати, що більшість замків знаходяться не в найкращому стані. Це можна сказати, як по зовнішньому виду замків, адже на реставрацію коштів майже не виділяють, так і про територію за якою потрібний постійний і якісний догляд, але нажаль цьому не приділяють належної уваги, що може сильно відштовхувати туристів і псувати їх враження про той чи інший об'єкт.

Ще один маршрут вздовж Жовкви — старовинного міста з прекрасно збереженим комплексом архітектурних споруд увцентрі. Недалеко від міста є можливість подивитися на Крехівський печерний монастир ХУІІІ століття, а також 45-метровий пам'ятник на тому місці, де російський пілот М. Нестеров вперше в історії авіації здійснив повітряний таран ворожого літака й героїчно загинув.

Далеко від гамірних магістралей розташувалося село Потелич, де на початку ХУІ століття було збудовано дерев'яну церкву, що відома рідкісними настінними розписами. Захоплюючи подорож у минуле можна здійснити, відвідавши Пліснеськ — найбільшого за розмірами міста Київської Русі,

старовинного міста, знайденого археологами, що згадується ще у "Слові о полку Ігоревім". А на гірських схилах біля курортного селища Східниця можна побачити фантастичний пейзаж із гігантськими "вентиляторами". Це перша в Українських Карпатах вітроенергетична електростанція.

Музейна галузь Львівської області є однією з найцікавіших в Україні для відвідувачів, чому сприяє великий музейний фонд та високопрофесійні робітники, розташування музеїв у будівлях, які є пам'ятками архітектури (центральна частина міста Львова, замки так званої «Золотої Підкови»), а також місцях, які мають відношення до визначних постатей. Станом на 1 січня 2019 року основний фонд музеїв-юридичних осіб області склав понад 1 582 689 предметів (12,9% всього Музейного фонду України).

У даному регіоні налічується понад 50 туристичних маршрутів, які охоплюють замки, руїни фортець, збережені артефакти старовини, монастирі, храми та інші об'єкти. Згідно з проведеними дослідженнями, серед найпопулярніших екскурсійних маршрутів, рекомендованих туристичними агентствами, виокремляються такі, як "До Страдчанської печери", "Жовква та Крехівський монастир", "Свірський замок та Звенигород", "Невідома Львівщина – околиця Львова", "Мала Золота підкова", "На батьківщину Івана Франка в Нагуєвичах", "Перлини Белзького князівства". Польським туристам рекомендується відвідати важливі історичні місця, такі як Жовква, Городок, Івано-Франківськ, а німецькі подорожні вибирають колишні німецькі колонії, зокрема Хоросно, Тернопіль (Дорнфельд), Мервичі (Візенберг) [47;50].

Львівщина має великий спадок фортифікаційних споруд, що говорять про її історичну цінність і важливе стратегічне значення. Фортифікаційні споруди є специфічними об'єктами оборони, збудовані для захисту території від загарбників і ворожих вторгнень. Вони здійснювали важливу роль у різноманітних періодах історії і виконували різні архітектурні стилі та техніки.

Одним з найбільш знаних об'єктів фортифікації на Львівщині є Львівська фортеця, яка була збудована у XVI – XVIII століттях. Вона являє собою систему захисних укріплень, включаючи форти, реданами, валами та

бастіонами. Ця фортеця була цінним об'єктом захисту та слугувала для захисту міста Лева від загарбників.

Окрім Львівської фортеці, в області є і інші фортифікаційні споруди, такі як фортеці у містах Ходорів, Кам'янка – Бузька, Золочів, Сокаль та інших. Ці споруди потрібно відзначити як історичні та архітектурні пам'ятки, що кажуть про важливу роль Львівщини в захисті та стратегічному плануванні.

Нині багато фортифікаційних споруд перетворені на музеї, туристичні атракції та місця відпочинку. Вони привертають туристів та дослідників, які цікавляться історією та архітектурою. Фортифікаційні споруди є 31 важливим елементом культурної спадщини та є позитивним речагом у розвитку туризму на Львівщині. Вони дозволяють туристам відчувати минуле і побачити, яку роль фортифікаційні споруди виконували під час захисту та оборони території.

Крім історичного значення, фортифікаційні споруди також мають архітектурну цінність. Вони втілюють різні стилі та техніки будівництва, які були відомими у різні періоди історії. Наприклад, фортеця у Львові показує елементи ренесансу, бароко та класицизму, що робить її цінним архітектурним пам'ятником.

Збереження та відновлення фортифікаційних споруд є цінним завданням для збереження культурної спадщини. Це потребує фінансових вкладень, досліджень та відновлювальних робіт. Але, вони утворюють можливості для розвитку туризму і цікавлять багато туристів, які цікавляться історією та архітектурою.

Також в області є розташована дуже велика кількість замків, палаців, фортець, музеїв, синагог, які або вже у дуже занедбаному стані і потребують негайних реконструкцій, або й такі, які зовсім потребують відновлення. Все це потребує великих коштів і зацікавленості збоку влади. Адже всі ті пам'ятки архітектури, які занепадають або й взагалі вже занепали мають велику не тільки туристичну, але й історичну цінність для нашого регіону. Якщо наша влада буде і надалі не належно ставитися до культурної спадщини, то в майбутньому

Львівщина може втратити дуже багато пам'яток архітектури, які би змогли відвідувати туристи тим самим приносячи дохід нашої державі.

Характеризуючи історико-культурну спадщину Львівщини, слід розглянути позитивні та негативні сторони туристичної галузі регіону, а також охарактеризувати сприятливі можливості та загрози і зобразити все це у SWOT-аналізі. (табл.. 2.2.)

Таблиця 2.2 – SWOT-аналіз історико-культурної спадщини Львівської області

Позитивні аспекти	Негативні аспекти
1. Географічне положення регіону. 2. Велика популярність регіону серед вітчизняних та іноземних туристів. 3. Велика кількість пам'яток архітектури, музеїв, замків, фортефікаційних споруд, тощо. 4. Є пам'ятки архітектури, які занесені до ЮНЕСКО.	1. Нечітка політика з боку влади щодо розвитку туристичної галузі в містах розташування пам'яток архітектури. Війна в країні 2. Високий рівень бюрократії на рівні міських та районних рад. 3. Низький рівень відвідуваності з боку іноземних туристів через війну в країні. 4. Невеликі інвестиції в даний вид туризму
Сприятливі можливості	Потенційні загрози
1. Близькість державного кордону з Польщею, Словаччиною, Угорщиною та Румунією, іншими країнами ЄС. 2. Залучення іноземних інвесторів для	1. Політична ситуація в Україні. 2. Ризик зникнення частини історичних пам'яток через неналежний догляд за ними. 3. Неefективне просування реклами

<p>реконструкції і подальшого розвитку занедбаних замків, палаців, тощо</p> <p>4. Покращення міжнародного іміджу України та Львівської області.. .</p> <p>7.Розвиток різних елементів туристично-рекреаційної інфраструктури.</p>	<p>історичних пам'яток серед туристів на міжнародному рівні.</p> <p>4. Негативний міжнародний імідж регіону через складні соціально-політичні події в Україні.</p> <p>5. Недостатній рівень модернізації туристичної інфраструктури Львівщини.</p> <p>6. Скорочення інвестицій за охороною та доглядом культурної спадщини області.</p>
---	---

Джерело: складено автором за даними [11;7]

Отже, проаналізувавши даний SWOT-аналіз, можемо сказати, про те, що Львівщина має велику кількість архітектурних пам'яток культури по цілій області, деякі з них є занесені до всевітньої спадщини ЮНЕСКО і їх відвідує велика кількість але із-за політичної ситуації в нашій країні сильно поменшало іноземних туристів та й тутешніх туристів загалом. Також можемо сказати, що потрібно пильно слідкувати за станом всіх замків, палаців, церков, тощо аби зберегти їх автентичний вигляд і загалом підтримувати їх у хорошому і привабливому сані для туристів.

2.3. Туристичний збір і податкові надходження Львівщини та вплив інфраструктурної складової туристично-рекреаційної сфери на соціально-економічний розвиток області

Російсько-українська війна, друга фаза якої почалася 24 лютого 2022 р. викликала жахливі втрати людського, культурного, економічного потенціалу України, цинічно перервала хорошу і перспективну плінність соціально-

економічного розвитку України. Безпосередньо вона зачепила й екскурсійний туризм на території Львівщини, який пережив важкий етап адаптації до функціонування в умовах воєнного стану: від повної стагнації у перші місяці війни (лютий-квітень) до поступового відновлення в умовах воєнного стану (з травня 2022 р.).

Крім економічних збитків туризм даного краю зазнав 37 суттєвих кадрових втрат через мобілізацію робітників (чоловіків) на війну та виїзд (жінок) за кордон. Зміни зачепили й інфраструктуру туризму (табл.2.3.)

Таблиця 2.3 - Зміни у інфраструктурі туризму

1.	закрито або суттєво обмежено для відвідування туристичні атракції, які розташовані в районі стратегічних, з військового й інфраструктурно-безпекового погляду, об'єктів.
2.	заборонено відвідувати туристичні об'єкти прикордоння, особливо українсько-білоруського: північні окраїни Шацьких озер, деякі гранітні кар'єри Рівненщини та Житомирщини тощо;
3.	звужено територію для проведення туристичної діяльності до Карпатсько-Подільських та частково Поліських областей;
4.	накладено обмеження на відвідування гірських, лісових, водних ландшафтів з метою недопущення диверсійних дій;
5.	згорнуто й евакуйовано в укриття експозиції музеїв з метою збереження культурно-мистецької та історичної спадщини держави;
6.	обмежено проведення екскурсійної діяльності в історичних частинах міст, на території цілісних історико-архітектурних комплексів, з метою недопущення скупчення людей на обмеженій території та через відсутність належних місць укриття;
7.	залучено об'єкти готельно-ресторанної, культурної, освітньої сфери для забезпечення потреб вимушено переміщених осіб (ВПО);
8.	залучено транспортні засоби туристичних операторів для забезпечення потреб сил оборони України.

Джерело: складено автором за даними [2].

З початком повномасштабної війни така туристична інфраструктура як hosteli, готелі та комплекси відпочинку стала центром притулку для українців, які рятувалися від збройної агресії. Туризм подекуди призупинив свою

діяльність, але попри це зібрав рекордну суму туристичного збору – майже 20 мільйонів гривень.

Перші місяці бойових дій показали, що заповненість пунктів тимчасового розміщення становила близько 85%, в окремі періоди – 100% і більше; до поселення були залучені приміщення загального користування та конференц-зали. Нинішня ситуація полягає в тенденції до зниження наповнюваності: у Львові заповненість номерів становить близько 60%, у Моршині та Трускавці – близько 60-65%, у Славському – 55%. Також санаторно-курортні заклади Львівської області приймають значну частку ВПО. Від держави вони отримують компенсацію за комунальні послуги, а від переселенців зі Львівської ОВА – компенсацію в розмірі 30 гривень на день. Більшість туристичних агентств і туроператорів призупинили свою діяльність, деякі розвивали інші напрямки [2].

У Карпатах спостерігається середня завантаженість готелів, тому що в деяких з них ще залишаються внутрішньо переміщені особи, а через зниження попиту на готелі проживання в них значно подешевшало. І це негативне явище, бо через це їх доведеться закривати. Держава шукає допомоги в міжнародних фондах.

Наразі іноземних туристів в області практично немає, окрім тих, хто приїжджає сюди з робочими візитами, волонтерством та висвітленням інформації в іноземних ЗМІ.

З початком літнього сезону на ринку державного туризму почали виникати запити українців на відпочинок. У більшості випадків їх цікавить внутрішній туризм. Основними регіонами, які цікавлять українських туристів, є умовно-безпечні регіони: Львівщина, Івано-Франківщина та Закарпаття. Великий попит залишається на поїздки у Карпати. Недавно почали відновлюватися екскурсійні тури в замки та музеї, особливо Львівською областю, які через воєнний стан довгий час не виконували свою роботу. Крок за кроком знову починають працювати дитячі табори [8]. Переважно, вони працюють в західній частині України – на Львівщині, Івано-Франківщині та

Закарпатті. В цих умовах, які є внутрішній туризм має особливості, пов'язані з дозволами та обмеженнями, які працюють під час війни у відносно безпечних західних та центральних регіонах країни. Їх треба враховувати не тільки туристам, а й туристичним компаніям. (табл. 2.4.).

Таблиця 2.4.- Особливості внутрішнього туризму в умовах війни

1.	Формування маршрутів з розрахунком розташування бомбосховищ. Туроператори та екскурсоводи, які будують екскурсійні маршрути, мають враховувати, що в разі повітряної небезпеки туристам повинні бути доступні бомбосховища.
2.	Планування туристичних мандрівок відповідно до дії комендантської години. З метою підтримання правопорядку в умовах воєнного стану на Львівщині як у всіх областях України введена комендантська година. Як правило, вона діє з 23.00 до 05:00. Саме тому планування відпусток чи відвідин тих чи інших локацій має відбуватися з урахуванням цієї вимоги.
3.	Дотримання заборон, до яких відносяться прогулянки та екскурсії біля об'єктів критичної чи військової інфраструктури, проведення масових заходів, відвідування лісів, водойм та гірських маршрутів у львівській області і зокрема різних регіонах України.

Джерело: складено автором за даними [20]

Незважаючи на те, що західна Україна відносно безпечна для туристів, сьогодні їх небагато. На жодному популярному курорті – Буковелі, Трускавці, Східниці чи Шацьких озерах – великого напливу туристів немає .

Перспективний медичний туризм, а саме охорона здоров'я, репродуктивна медицина та стоматологія, також постраждав від війни. Іноземці бояться їхати в Україну, а самі українці не мають на це коштів. Більшість

санаторіїв перепрофільовано під реабілітаційні центри і приймають постраждалих від війни.

Обсяг податків, оплачених її представниками до державного бюджету за чотири місяці 2022 року, у порівнянні з аналогічним періодом 2021 року скоротився на 18%. Обмежилася й кількість платників податків, що працюють в туристичній сфері. За перші місяці війни їх кількість зменшилася на 10%. Варто відмітити, що за перші чотири місяці 2022 року найбільшу кількість коштів до бюджету отримано від готелів та санаторіїв. Вони оплатили 340 млн гривень, але всеодно це на 24% менше, ніж в минулому році. Попри те, зафіксований приріст доходу від діяльності турагенств. В порівнянні з 2021 роком, він виріс на 85%. Але це пов'язано з тим, що в звітний період ввійшли два довоєнні місяці, коли пришвидшилось раннє бронювання на новорічні та різдвяні свята [18;9].

Розглянемо наліз динаміки податкових надходжень від тур галузі по областях за 1 півріччя (2021-2023р.р.) (рис.2.16.)

ПОДАТКИ, млн грн:	2021	2022	2023
Вінницька	19,1	18,3	19,9
Волинська	9,4	9,0	11,1
Дніпропетровська	70,7	52,9	69,6
Донецька	42,4	16,3	5,6
Житомирська	9,9	6,3	9,8
Закарпатська	42,2	51,7	62,8
Запорізька	76,0	22,8	10,6
Івано-Франківська	103,9	136,6	99,1
Київська	88,9	120,0	172,8
Кіровоградська	11,1	8,0	10,9
Луганська	6,7	1,8	0,3
Львівська	151,0	197,4	248,4
Миколаївська	33,4	11,6	13,3
Одеська	315,4	66,0	76,1
Полтавська	31,8	25,6	30,9
Рівненська	11,3	9,6	14,2
Сумська	8,1	5,6	6,9
Тернопільська	12,3	11,1	13,6
Харківська	73,4	31,3	25,9
Херсонська	46,0	9,9	1,3
Хмельницька	15,1	16,5	22,0
Черкаська	15,9	13,1	13,9
Чернівецька	12,6	14,7	21,4
Чернігівська	13,2	9,2	7,1
м. Київ	559,2	318,6	354,1

Рисунок 2.16. Аналіз динаміки податкових надходжень від тур галузі по областях за 1 півріччя(2021-2023р.р.)

Джерело[18]:

Так, найбільший приріст за перші 6 місяців зафіксували у Київській області. Представники туристичної галузі сплатили до бюджету 111,15 млн грн. Для порівняння, за аналогічний період 2022 року до бюджету сплатили 63,19 млн грн.

На другому місці опинилась Львівська область. Представники галузі направили у держбюджет майже 148 млн грн проти майже 130 млн грн у 2022 році.

Загалом з початку повномасштабної війни курорти Львівщини недоотримали близько 60% доходу. Проте тенденція на початку року (до війни), за даними туристичного збору, свідчила про збільшення туристів і доходів від них. Так, за перше півріччя 2022 року туристичний збір склав 19 мільйонів 774 тисячі гривень, тоді як за аналогічний період 2021 року він становив 6 мільйонів 756 тисяч гривень і був вищим, ніж у передріздвяний період 2019 року (7 мільйонів). 743 тис. грн.). Також можна сказати, що за аналогічно наведений проміжок часу у 2023 році турзбору надійшло до бюджету Львівської області - 20 млн 365 тисяч гривень (рис.2.17.) [55].

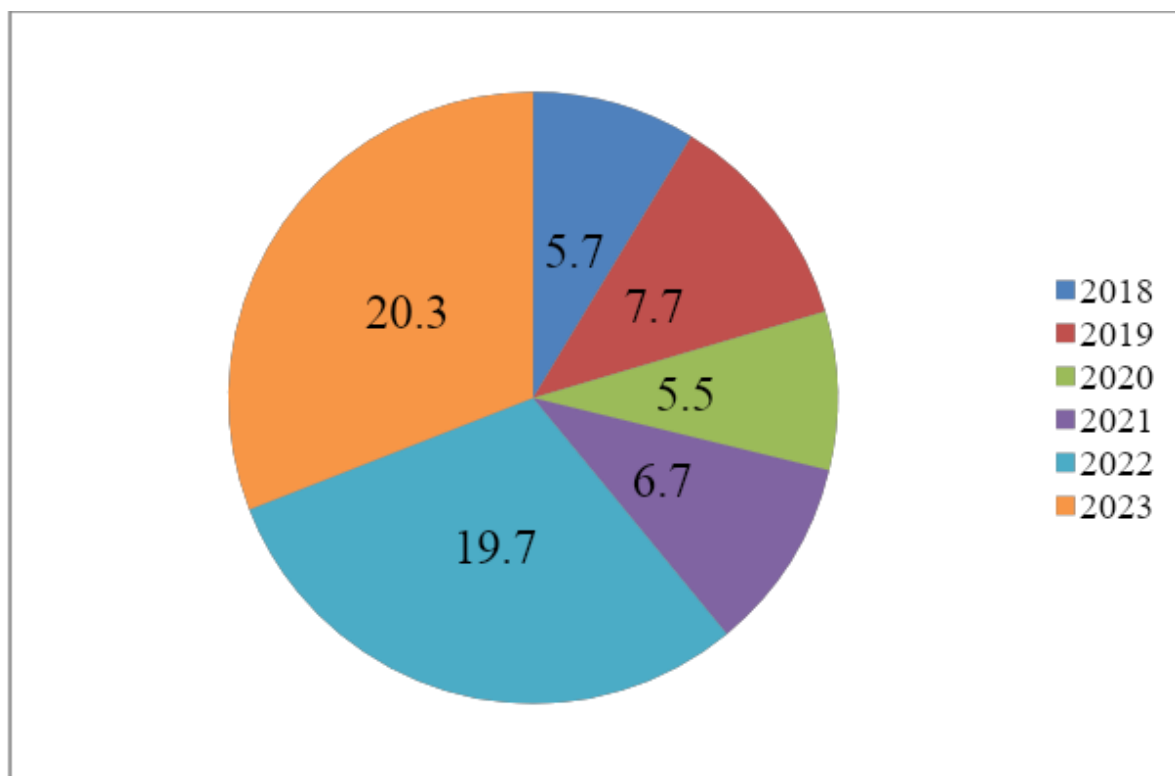


Рисунок 2.17. Туристичний збір на Львівщині за 1 півріччя 2018-2023р.р.

Джерело: складено автором за даними [55]

Якщо брати Україну в цілому в довоєнний період, а саме 2021 рік, то Львівська область посіла 3 місце за надходженнями туристичного збору до бюджету України (23 мільйони гривень), поступаючись лише Одеській області (26,8 мільйона). грн.) та Києві (68 млн. грн.).

На думку експертів, туристична галузь поки що не зазнала значних економічних втрат. Вона тільки починає вступати в цей період. Втрати почнуть відчуватися в кінці сезону, який, як правило, починається в червні-липні, а пік досягає в кінці літа - в середині осені.

Також можемо розглянути Особливості відпочинку та роботи туристичних об'єктів Львівщини відносно інших областей України:

1) Київ, Київська, Черкаська, Полтавська, Волинська область:

Неможна відвідувати зелені зони та ліси, які знаходяться за межами житлових масивів, можна відпочивати поблизу водойм, перелік який визначений військовою адміністрацією;

2) Львівська область:

Можна відвідувати ліси, але неможна рухатися по них на транспорті. Винятком є випадки, коли через ліс лежить транзитний шлях або людина рухається на велосипеді. Можна відпочивати поблизу водойм, перелік яких встановлений військовою адміністрацією;

3) Закарпатська область:

Можна відвідувати ліси, за винятком частини Карпатського біосферного заповідника та Ужанського національного парку, заборонені польоти на одномоторних літаках;

4) Івано-Франківська область:

Можна відвідувати ліси та гори, неможна рухатися по них на джипах, квадроциклах, баггі та мотоциклах. Дане обмеження поширюється на курорт Буковель;

5) Тернопільська область:

Можна відвідувати ліси, але неможна розпалювати багаття. Всі туристичні об'єкти працюють в звичному режимі;

б) Вінницька область:

Неможна відвідування лісів, можна відпочивати біля водойм, крім тих місць, які знаходяться неподалік об'єктів інфраструктури;

7) Житомирська і Хмельницька області:

Можна відвідувати ліси з деякими обмеженнями.

Проте, незважаючи на потужний рекреаційно-туристичний потенціал та вигідне економіко-географічне положення регіону, туризм у Львівській області, як і в інших регіонах країни, страждає від нестачі підприємств туристичного обслуговування, висококваліфікованих трудових ресурсів, недостатнього рівня розвитку соціальної інфраструктури, транспортного сполучення, неякісного туристичного обслуговування тощо. Внаслідок цього Львівська область та Україна загалом втрачає популярність як туристичний регіон. Але основною причиною нещодавнього зменшення туристичних потоків, безперечно, стала пандемія коронавірусу та війна спочатку на сході України, а з лютого 2022 року на значній частині її території [60].

Туризм Львівщини, хоча для його відновлення і знадобиться не один рік, має всі шанси для подальшого ефективного розвитку за рахунок створення якісного туристично-рекреаційного продукту та формування конкурентоспроможної індустрії туристично-рекреаційних послуг на внутрішньому та світовому ринках, забезпечуючи на цій основі комплексний розвиток території. Акцент на потенційних можливостях, а також культурних механізмах та інших формах підтримки галузі має допомогти адаптуватися до нової важкопрогнозованої реальності з урахуванням ключових трендів у туризмі та наслідків військового конфлікту в нашій країні. Тому вкрай важливо при розробці стратегії відновлення та подальшого розвитку туризму в повоєнний період враховувати наявні теоретичні розробки та світовий практичний досвід, обрати власний шлях відновлення галузі, а також врахувати, що цифрова трансформація здатна дати поштовх для сталого розвитку індустрії туризму, головне – правильно та своєчасно використовувати необхідні технології.

2.4. Стан екологічної безпеки та заходи щодо її поліпшення на Львівщині

Екологічна безпека, ураховуючи переважну орієнтацію туристичної діяльності на використання природних ресурсів рекреаційних територій, має важливе значення поряд із соціально-економічною, інформаційною, політичною та іншими видами безпеки туризму.

У загальному розумінні, екологічна безпека це такий стан навколишнього середовища, при якому не порушується екологічна комфортність життя, реалізується здатність протистояти загрозам життю, здоров'ю всіх живих істот, а також людини, включаючи її благополуччя, право на безпечне середовище життя, на джерела життєзабезпечення та природні ресурси [21].

Серед видів економічної діяльності, що найбільш динамічно розвиваються в сучасних умовах, окреме місце посідає туристична діяльність. Ключова особливість туризму в контексті забезпечення сталого розвитку полягає в його спрямованості насамперед на природні рекреаційні ресурси, які часто є вичерпними та невідновлюваними. Зважаючи на постійне скорочення площ малозмінених природних територій та інтенсивний розвиток природного туризму (у широкому розумінні цього поняття), що подальший розвиток цієї сфери діяльності можливий тільки на шляху її екологізації [19].

Виробнича діяльність будь-якого туристичного підприємства, спрямована на виробництво необхідної кількості туристичних продуктів, які деколи можуть супроводжуватися руйнівним впливом на основні екологічні чинники довкілля: землю, воду, повітря. Перенасичення довкілля шкідливими речовинами сприяє його різкому погіршенню та руйнуванню природних ресурсів.

Туризм у сучасних умовах є надзвичайно динамічною галуззю економіки та невід'ємною складовою більшості регіональних суспільних систем. Водночас, туристична діяльність спрямована насамперед на природно-рекреаційні ресурси, які часто є вичерпними та невідновлюваними. Однак, природні комплекси також зазнають негативного впливу з боку низки видів

економічної діяльності, змінюючи свої властивості та втрачаючи атрактивність для туристів. Усе це зумовлює щораз більшу актуальність питань зміцнення екологічної безпеки туризму та проблем переходу територіальних рекреаційних систем до моделі сталого розвитку.

Однак, проблематика екологічної безпеки туризму, як і безпеки туристичної діяльності загалом, є досить новим і малодослідженим напрямом наукових пошуків. Актуальним, особливо у Львівській області, завданням є аналіз взаємодії туризму з навколишнім природним середовищем та його впливу на соціально-економічний розвиток з метою вирішення суперечностей, що виникають у процесі його функціонування.

Прийнято виділяти три рівні безпеки туризму:

- безпека споживачів туристичного продукту (туристів);
- безпека виробників туристичного продукту (туристичних підприємств);
- безпека туристичних об'єктів (дестинацій).

Туристичну діяльність із позиції екологічної безпеки можна розглядати дуалістично – як об'єкт впливу екологічних факторів і як суб'єкт природокористування та зміни екосистем. Вирішення екологічних проблем туризму і, відповідно, зміцнення екологічної безпеки регіону неможливе без екологізації туристичної діяльності, яку ми трактуємо як процес переходу туристичної сфери до моделі сталого розвитку в системі "туризм – навколишнє природне середовище". Екологічні проблеми розвитку туризму найефективніше можна вирішити саме на регіональному рівні, однак для розробки відповідних стратегічних пріоритетів необхідним є як загальнодержавне, так і глобальне планування і прогнозування у контексті екологізації туристичної діяльності [23].

За станом взаємодії туризму та навколишнього природного середовища можна виділити три стадії розвитку туристичної сфери Львівської області:

1. Екстенсивна, що передбачає територіальну та природно-ресурсну експансію туристичної сфери регіону. Переважаючим є вплив факторів навколишнього природного середовища на туристичну діяльність.

2. Інтенсивна, що полягає у створенні спеціалізованих великих туристичних центрів та інтенсивному використанні місцевих туристичних ресурсів. Зростає вплив туризму на навколишнє природне середовище.

3. Конструктивна або деструктивна, залежно від впровадження положень концепції сталого розвитку в туристичну сферу регіону. Конструктивна стадія передбачає розвиток туристичної сфери регіону, відповідно до моделі збалансованого розвитку в системі туризму і навколишнього природного середовища, і в сучасних умовах має скоріше перспективний та прогностичний характер. Деструктивна стадія розпочинається з того моменту, коли негативні наслідки туристичної діяльності починають істотно впливати на саму можливість її здійснення та призводять до збитків, зокрема фінансових. Внаслідок, туристичний комплекс регіону зазнає занепаду, що, водночас, призводить до небажаних соціально-економічних наслідків [26].

Одним із шляхів зміцнення екологічної безпеки Львівської області є інтенсифікація розвитку в ній екологічного туризму, який може забезпечити збалансовану взаємодію туристичної діяльності із соціально-економічним аспектом та з навколишнім середовищем. Водночас, беручи до уваги дуалістичний характер екологічної безпеки туризму, заходи у напрямі її забезпечення повинні вживати як туристичні підприємства (туристи), так і органи влади та підприємства інших галузей, що деструктивно впливають на стан та якість навколишнього природного середовища. Зважаючи на це, пропонуємо комплекс пріоритетних завдань, вирішення яких пов'язане із зменшенням негативних наслідків деструктивних процесів у системі туризму і навколишнього природного середовища (табл.2.5).

Таблиця 2.5 - Шляхи мінімізації негативних наслідків деструктивних процесів у відношенні туризму і навколишнього природного середовища

Природні компоненти	Деструктивні процеси	Негативні наслідки	Шляхи мінімізації
---------------------	----------------------	--------------------	-------------------

Гірські породи	Фізичне та хімічне вивітрювання	Погіршення якості питної води, зниження рекреаційної цінності водних об'єктів	– контроль за туристичним використанням геоморфологічних об'єктів.
Поверхневі та підземні води	Забруднення неочищеними стічними водами	Погіршення якості питної води, зниження рекреаційної цінності водних об'єктів	<p>– зменшення викидів забруднювальних речовин у поверхневі води;</p> <p>– повне очищення стічних вод;</p> <p>– оновлення технологічної бази підприємств-забруднювачів поверхневих вод.</p>
Атмосферне повітря	Забруднення шкідливими речовинами, пилом	Погіршення якості атмосферного повітря, зниження його прозорості	<p>– зменшення викидів забруднювальних речовин в атмосферу;</p> <p>– впровадження нових технологій очищення викидів на підприємствах-забруднювачах атмосферного повітря;</p> <p>– оновлення автомобільного парку, перехід на екологічно безпечні види палива;</p> <p>– посилення</p>

			контролю та відповідальності за спалювання сміття, листя, трави; – озеленення міст та прилеглих територій.
Ґрунти	Ерозія, зменшення родючості, забруднення шкідливими речовинами та сміттям	Руйнування ґрунтового покриву, погіршення якості зелених насаджень та сільськогосподарської продукції, погіршення естетичної привабливості ландшафтів	– контроль за засмічуванням природних територій, впорядкування вивезення сміття.
Рослинність	Вирубубання, виривання, витоптування, спалювання	Зменшення лісового покриву, зникнення та загроза зникнення видів рослин, погіршення якості атмосферного повітря, зсуви, селеві потоки, повені та паводки, погіршення естетичної привабливості ландшафтів	– контроль за вирубкою лісів та інтенсивне лісовідновлення; – розширення площ об'єктів природно-заповідного фонду; – обладнання екотуристичних маршрутів, зон організованої рекреації.
Тваринний світ	Винищення, скорочення площ придатних для	Зникнення та загроза зникнення видів тварин	– розширення площ об'єктів природно-заповідного фонду;

	життєдіяльності		– створення умов для розведення рідкісних та зникаючих видів тварин; – контроль за мисливством та рибальством, боротьба із браконьєрством.
--	-----------------	--	---

Джерело: [26]

Реалізація пропонованих заходів дасть змогу мінімізувати негативний вплив туристичної діяльності на компоненти природи регіону, а також сприяти раціональному та ефективному залученню природних комплексів до складу регіональних територіальних рекреаційних систем. Відповідно, лише поряд із вирішенням актуальних суперечностей розвитку туристичної діяльності в регіоні можливе зміцнення екологічної безпеки туризму в ньому.

З метою забезпечення комплексу взаємопов'язаних та узгоджених у часі технологічних, технічних, ресурсозберігаючих, соціально-економічних, екологічних, санітарно-гігієнічних, фінансово-економічних заходів, спрямованих на розв'язання проблем сфери поводження з побутовими відходами у Львівській області, їх утворення, збирання, транспортування, зберігання, оброблення, перероблення, утилізації, видалення, знешкодження і захоронення, включаючи контроль за цими операціями та нагляд за місцями видалення твердих побутових відходів для міста Львова та області загалом.

Для боротьби із сміттям у містах Львівської області для туристів і простих мешканців міста місцева влада закликає людей не забруднювати вулиці і сквери міст, тим самим розставляють і укомплектовують сміттєві контейнери для різних видів сміття, щоб люди одразу на місці сортували сміття і тим самим підтримували чистоту і охайність міст.

РОЗДІЛ 3

НАПРЯМИ ВДОСКОНАЛЕННЯ ТА ПЕРСПЕКТИВИ РОЗВИТКУ ТУРИСТИЧНО-РЕКРЕАЦІЙНОЇ ГАЛУЗІ ЛЬВІВСЬКОЇ ОБЛАСТІ

3.1. Проблемні питання щодо ролі туристично-рекреаційної індустрії Львівщини в контексті глобальних викликів

Дивлячись на туризм з економічного боку, можемо сказати, що на даний момент йому потрібна чітка стратегія розвитку та працюючий менеджмент на усіх його рівнях. Управління туристичним ринком визначається загальними напрямками економічного розвитку, застосовуваними на ньому інноваціями і технологіями, отриманими сучасними знаннями, які забезпечують конкурентоспроможність туризму на рівні з іншими галузями економіки.

Велика кількість проблем, що утворюються при становленні нинішньої індустрії туризму в Україні, та й загалом на Львівщині, зумовлені насамперед низьким рівнем економічного розвитку в державі, не беручи війну в країні, це також, в першу чергу, стара, занедбана інфраструктура, яка не тільки не задовольняє іноземних туристів, а й наших вітчизняних, але й взагалі не підходить під загальні світові стандарти обслуговування [14].

Вирішення проблем розвитку туризму у Львівській області наразі є надзвичайно актуальним. Завдяки туристичній галузі є значні валютні надходження як до місцевого, так і до державного бюджету. Також є можливість створити нові робочі місця. Все це, в цілому, покращить загальну економічну ситуацію в Україні.

Щоб знайти нові шляхи для розвитку рекреаційного туризму потрібно дослідити і знайти основні проблеми галузі.

З головними проблемами розвитку туризму у Львівській області можемо ознайомитися в таблиці 3.1.

Таблиця 3.1 – Головні проблеми розвитку туризму у Львівській області

1.	економічна та політична ситуація в Україні
2.	неефективна державна політика в сфері туризму
3.	низький рівень реклами українських туристичних центрів закордоном
4.	недостатні інвестиції та низька зацікавленість з боку державних органів;
5.	відсутність планування механізму освоєння перспективних туристичних територій та їх фінансування
6.	слаборозвинена туристична інфраструктура (незадовільний стан доріг, стара матеріальна база засобів розміщення тощо)
7.	велика кількість радянських будівель, які побудовані за проектами, які сьогодні не відповідають міжнародним вимогам,
8.	низька кваліфікація фахівців, які зайняті у сфері туризму
9.	недотримання правил охорони навколишнього середовища
10.	невідповідність якості та рівня обслуговування європейським стандартам
11.	нераціональне використання родовищ мінеральних та термальних вод у лікувально-оздоровчих цілях
12.	занедбаний та напівзруйнований стан пам'яток історії, культури, археології тощо
13.	досить високий рівень оподаткування малого та середнього бізнесу туристичної сфери

Джерело: складено автором за даними [14]

Однією з головних проблем повільного розвитку рекреаційного туризму є недостатні інвестиції та низька зацікавленість з боку державних органів; Перш за все, держава має розробити програму, яка передбачатиме низку заходів, які будуть здійснюватися для розвитку рекреаційного туризму в

окремих регіонах чи містах. Крім передбаченої програми розвитку, необхідно передбачити фінансування для виконання цих заходів. Коли держава почне вкладати гроші в розвиток туризму, почнуть проявляти інтерес і іноземні інвестори, адже це створює атмосферу довіри та стабільності на ринку туризму та інвестицій. Тобто державна політика має бути спрямована на створення сприятливого ринкового середовища для соціально ефективного, економічно вигідного та екологічно прийняттого розвитку рекреаційного бізнесу.

Другою основною проблемою є велика кількість радянських будівель, які побудовані за проектами, які сьогодні не відповідають міжнародним вимогам, потребують дороговартісного ремонту та займають дуже великі площі, що в наш час є нерациональним. Ці споруди активно формувалися в період масового туризму, при інтенсивній експлуатації та несвоєчасному капітальному та поточному ремонтах, що призвело до значного зносу цих будівель та обладнання.

Третя, не менш важлива проблема – це відсутність якісної та раціональної інфраструктури, призначеної для туризму, в особливості це стосується транспорту та сполучень. Україна має досить розвинуту мережу автомобільних та залізничних сполучень, проте якість цих доріг та транспорту дуже погана. За останні 2 роки ситуація з нашими дорогами стала кращою, завдяки Великому будівництву, але стан транспорту залишається незмінним.

Ну і звичайно великою проблемою для області і України в цілому є повномасштабна війна в країні. Через закриття всіх авіаліній, обмежену працездатність турфірм і турагенств роль туризму зараз відійшла на інший план.

Щоб вирішити проблему інфраструктурного облаштування Львівської області потрібно залучати інвестування, в тому числі і від центральної та місцевих влад.

Попри це є чимало чинників, що утримують розвиток туризму у Львові та області, як зовнішнього, так і внутрішнього характеру. Розглянемо їх у рисунку 3.1.



Рисунок 3.1. Чинники, стримування розвитку туризму на Львівщині

Джерело: складено автором за даними [24]

Однією зі важких і некомфортних проблем в управлінні індустрією туризму є, те що немає потрібної, конкретної інформації у статистичних матеріалах про туристів. Спільно з іноземними партнерами необхідно передбачити формування взаємної системи збору та обробки статистичної інформації для м. Львова та області, яка б точніше та краще враховувала різноманітні зміни туристичних потоків та дати оцінку впливу різних управлінських рішень по відношенню до них [24].

З туристично-рекреаційної індустрії Львівщини для прикладу можемо розглянути лікувально-оздоровчий туризм.

Після здобуття незалежності у санаторно-курортній сфері Львівської області виникла важка ситуація. Потужна матеріальна база та медичне обладнання використовують не повністю, морально і фізично вони старіють. Через це оздоровчий туризм також стикається із низкою таких проблем [16] (табл.3.2.)

Таблиця 3.2 – Проблеми оздоровчого туризму Львівщини

1.	застаріла матеріально-технічна база оздоровчих закладів;
2.	низька якість послуг і недостатній рівень обслуговування;
3.	нестача кваліфікованого медичного персоналу;
4.	зменшення державного фінансування;
5.	недостатня реклама українських бальнеологічних курортів;
6.	зростання вартості путівок та неспроможність громадян оплачувати їх самостійно;
7.	невідповідність цін та якості санаторно-курортних послуг;
8.	незадовільний стан транспортного сполучення.

Джерело: складено автором за даними [16]

Слабкою стороною в оздоровчому туризмі є рівень юридичного захисту від різних видів медичної недбалості. Утворення і реалізація в Україні політики державного регулювання діяльності у сфері медичного туризму характеризується недосконалістю і суперечливістю нормативно-правового регулювання. Існує необхідність розгляду законопроектів у медичній сфері, зокрема законопроекту про надання більшої фінансової й управлінської автономії закладам охорони здоров'я, нової редакції Закону України «Про

трансплантацію органів та анатомічних матеріалів»; адаптації законодавства України до норм ЄС (щодо сфери громадського здоров'я та прав споживачів).

Нагальною проблемою розвитку медичного обслуговування в Україні стало запровадження на всій території нашої держави військового стану. В цей час різноманітні медичні заклади лікувального-оздоровчого туризму, санаторно-курортного та медико-реабілітаційного профілю спрямовують свої зусилля на надання медичної, психологічної, реабілітаційної допомоги пораненим військовим, біженцям, внутрішньо переміщеним особам, особам, які постраждали внаслідок бойових дій тощо. В різних медичних закладах Львівщини відкриваються шпиталі, заклади первинної медичної допомоги, реабілітаційні центри, центри прийому та розміщення біженців, притулки для осіб, що втратили свої домівки через військові події, заклади харчування для внутрішньо переміщених громадян тощо. Мають бути залучені численні міжнародні експерти як широкого профілю, так і різних медичних спеціальностей для надання кваліфікованого медичного обслуговування (провідну роль при цьому мають відігравати представники гуманітарних місій ООН, Міжнародного комітету червоного хреста), представники міжнародних медичних асоціацій та міжнародних компаній з надання послуг розміщення і харчування. Доцільно запровадити спеціальних режим економічного та організаційного сприяння діяльності медичних закладів, що допомагають всім потерпілим та знедоленим в умовах військового стану [38].

3.2. Тенденції розвитку лікувально-оздоровчого туризму у Львівській області

Забезпеченість стаціонарно-ліжковим фондом Львівської області можна охарактеризувати із зазначенням санаторно-курортного лікування та тривалого відпочинку. На Львівщині добре розвинена система охорони здоров'я, яка включає лікарні та поліклініки, які пропонують різноманітні медичні послуги. Крім того, в області є кілька курортів і санаторіїв, які забезпечують лікування,

реабілітацію та тривалий відпочинок хворих з різними захворюваннями. У Львівській області є кілька лікарень і клінік, які пропонують лікування різних захворювань. Кількість лікарняних ліжок у регіоні змінюється залежно від розміру лікарні, при цьому великі лікарні мають більше ліжок, ніж менші. В області діє декілька санаторіїв, які пропонують санаторно-курортне лікування та оздоровлення, що поєднує лікувальні процедури з курортним перебуванням та оздоровленням. Санаторно-курортне лікування, як правило, використовується для пацієнтів з хронічними захворюваннями, такими як захворювання органів дихання, серцево-судинної системи та опорно-рухового апарату [59].

В області також є кілька реабілітаційних центрів, які пропонують послуги медичної реабілітації пацієнтам з різними захворюваннями. Реабілітаційні послуги включають фізіотерапію, ерготерапію та логопедію, і використовуються, щоб допомогти пацієнтам відновитися після травм і хвороб.

Велика кількість санаторіїв і різноманітних лікувальних закладів займаються реабілітацією військових, які отримали поранення на війні [17].

Окрім лікування, на Львівщині також пропонують тривалий відпочинок для пацієнтів, які потребують відпочинку від повсякденної рутини. Ряд курортів і санаторіїв області пропонують послуги тривалого відпочинку, які включають 36 проживання, харчування та різноманітні оздоровчі заходи (рис.3.2.).

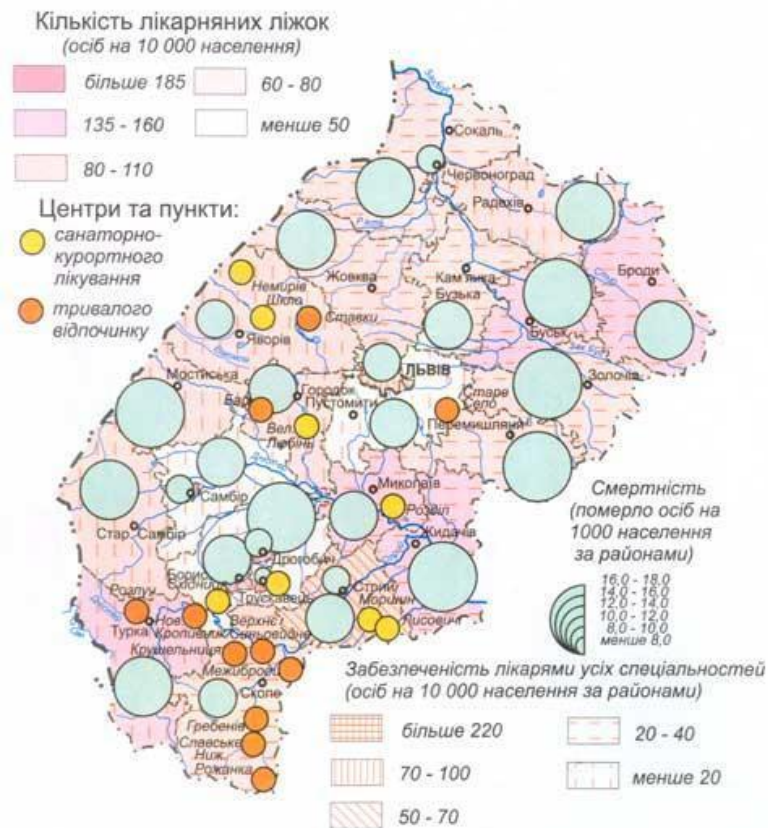


Рисунок 3.2. Забезпеченість Львівської області лікарнями та ліжко-місцями із зазначенням пунктів санаторно-курортного лікування та тривалого відпочинку

Джерело: [17].

Слід зазначити, що забезпечення стаціонарно-ліжковими місцями в Львівській області доповнюється наявністю санаторіїв, центрів реабілітації та закладів для тривалого відпочинку, які пропонують пацієнтам комплексні медичні та немедичні послуги.

У Львівській області була створена перша в Україні Асоціація курортних громад. Представники шести територіальних громад (Трускавець, Моршин, Східниця, Славське, Великий Любінь та Хмільник у Вінницькій області) підписали меморандум про створення цієї асоціації під час Форуму лікувально-оздоровчого та медичного туризму, який відбувся 17 вересня 2021 року. Головною метою цього об'єднання є сприяння інтересам курортів Львівщини, розвиток співпраці та внесення пропозицій щодо регулювання та подальшого розвитку курортних закладів.

Також працюватиме над просуванням послуг лікування та оздоровлення асоціації на туристичних ринках. Лікувально-оздоровчий туризм України потребує законодавчих змін для відродження санаторно-курортних закладів та залучення іноземних інвестицій, оскільки багато з них є збитковими [58].

Асоціація курортних громад отримає підтримку влади при формуванні державного бюджету і зможе впливати на створення державної політики у сфері лікувально-оздоровчого туризму. Львівська область має численні переваги для розвитку оздоровчого та лікувального туризму, серед яких 200 унікальних джерел мінеральних вод, 4 родовища лікувальних торф'яних грязей, 2 родовища озокериту, 17 закладів реабілітації для пацієнтів, які перенесли захворювання на COVID-19, та 104 оздоровчі заклади різних форм власності.

Крім того, Львівська область має зручну логістику і другий за завантаженістю аеропорт в Україні після Борисполя. Розвиток лікувально-оздоровчого та медичного туризму є надзвичайно важливим для держави, а бізнес-сектор може досягти окупності курортних закладів лише за десять років. Позитивні тенденції в державі, такі як адміністративна реформа та зниження ставки ПДВ до 7%, сприяють розвитку курортів як у Львівській області, так і в країні в цілому.

Львівська область має значну кількість санаторно-курортних закладів, які пропонують пацієнтам різноманітні медичні та немедичні послуги. Ці заклади розташовані в різних частинах області та пропонують різні види терапії та лікування, такі як лікування мінеральними водами, грязелікування, кліматотерапія та санаторно-курортна терапія [36].

Кількість осіб, які пройшли реабілітацію та відпочинок з метою оздоровлення на Львівщині у період з 2012 по 2021 рік збільшилась, дані за таблицею 3.4. демонструють загальну тенденцію до зростання. Це можна пояснити зростанням кількості переселенців зі Сходу, які потребували допомоги та підтримки з боку співвітчизників, а також велику роль відіграли переваги реабілітації та наявність більшої кількості реабілітаційних послуг у регіоні. Конкретна кількість осіб, які пройшли реабілітацію, однак залежить від

різних факторів, таких як доступність реабілітаційних послуг, типи пропонованих послуг і поширеність станів, які потребують реабілітації.

Загалом Львівська область має значну кількість санаторно-курортних закладів та пропонує пацієнтам різноманітні реабілітаційні послуги та ослуги оздоровлення. Динаміка кількості осіб, які пройшли реабілітацію в області, свідчить про те, що попит на реабілітаційні послуги та оздоровлення зростає, і в області вживаються заходи для задоволення цього попиту (Табл. 3.3.) [53].

Таблиця 3.3. – Основні спеціалізовані засоби розміщення

Спеціалізовані засоби розміщування	2012 р		2017 р.		2022 р.	
	К-сть закладів	К-сть осіб	К-сть закладів	К-сть осіб	К-сть закладів	К-сть осіб
Санаторії та пансіонати з лікуванням	48	198422	37	103724	52	245445
Дитячі санаторії	5	7915	5	6411	6	11358
Пансіонати відпочинку	4	2054	4	1404	7	3250
Бази відпочинку, інші заклади відпочинку (крім турбаз)	26	18477	14	4926	34	25497
Всього	83	226868	60	116465	99	285550

Джерело: [53].

Останнім часом сфера медичного та оздоровчого туризму переживала кілька сучасних тенденцій, які зазначені у табл. 3.4. [42].

Таблиця 3.4 – Сучасні тенденції сфери медичного та оздоровчого туризму

1. Збільшення уваги до лікувально-оздоровчого туризму	багато мандрівників зараз шукають лікувальні та оздоровчі процедури, такі як спатерапія, йога та програми усвідомленості, як спосіб підтримувати своє фізичне та психічне здоров'я. Це призвело до появи лікувально-оздоровчого туризму як окремої категорії медичного туризму.
2. Технологічний прогрес	прогрес у медичних технологіях і телемедицині полегшив пацієнтам та відвідувачам дистанційне отримання консультацій і подальшого лікування та оздоровлення, зменшивши потребу в подорожах. Крім того, використання віртуальної реальності та інших імерсивних технологій стає все більш популярним у медичному та оздоровчому туризмі для навчання пацієнтів і передопераційного планування та реабілітації.
3. Зростання стоматологічного туризму	стоматологічний туризм стає все більш популярним, оскільки багато людей шукають високоякісну стоматологічну допомогу за нижчою ціною. Такі країни, як Мексика, Таїланд і Угорщина, є популярними напрямками стоматологічного туризму

Джерело: складено автором за даними [42].

Акцент на етичному та екологічно безпечному туризмі. В індустрії лікувально-оздоровчого туризму все більше уваги приділяється етичним та екологічно чистим практикам туризму, і багато мандрівників шукають напрямки, де пріоритетом є збереження навколишнього середовища та соціальна відповідальність. Підвищений попит на персоналізовану та комплексну допомогу: багато туристів шукають індивідуальну та комплексну

допомогу, яка враховує їхнє загальне здоров'я та благополуччя, а не просто лікування їх конкретного захворювання.

Зростання популярності регенеративної медицини: регенеративна медицина, яка використовує стовбурові клітини та інші методи для регенерації або заміни пошкодженої тканини, стає все більш популярною сферою медичного туризму. Такі країни, як Мексика, Коста-Ріка та Панама, є популярними напрямками для лікування регенеративною медициною [57].

Загалом ці тенденції відображають зростаючий інтерес до медичного та оздоровчого туризму як способу отримати доступ до високоякісних медичних послуг, підтримувати здоров'я та досліджувати нові напрямки. Однак триваюча пандемія COVID-19 і обмеження на подорожі підірвали галузь, ускладнюючи прогнозування майбутніх тенденцій і зростання.

Спеціалізовані засоби розміщення – це засоби розміщення, які призначені для надання житла людям із особливими потребами, наприклад тим, хто потребує лікування, оздоровлення, реабілітації або тривалого догляду. Ці установи мають спеціалізоване обладнання та персонал, який надає медичну чи немедичну допомогу своїм гостям. Розподіл спеціалізованих засобів розміщення у різних районах Львівської області може бути важливим фактором для пацієнтів, які мають обрати відповідний заклад для своїх медичних, оздоровчих чи терапевтичних потреб (рис. 3.3.).

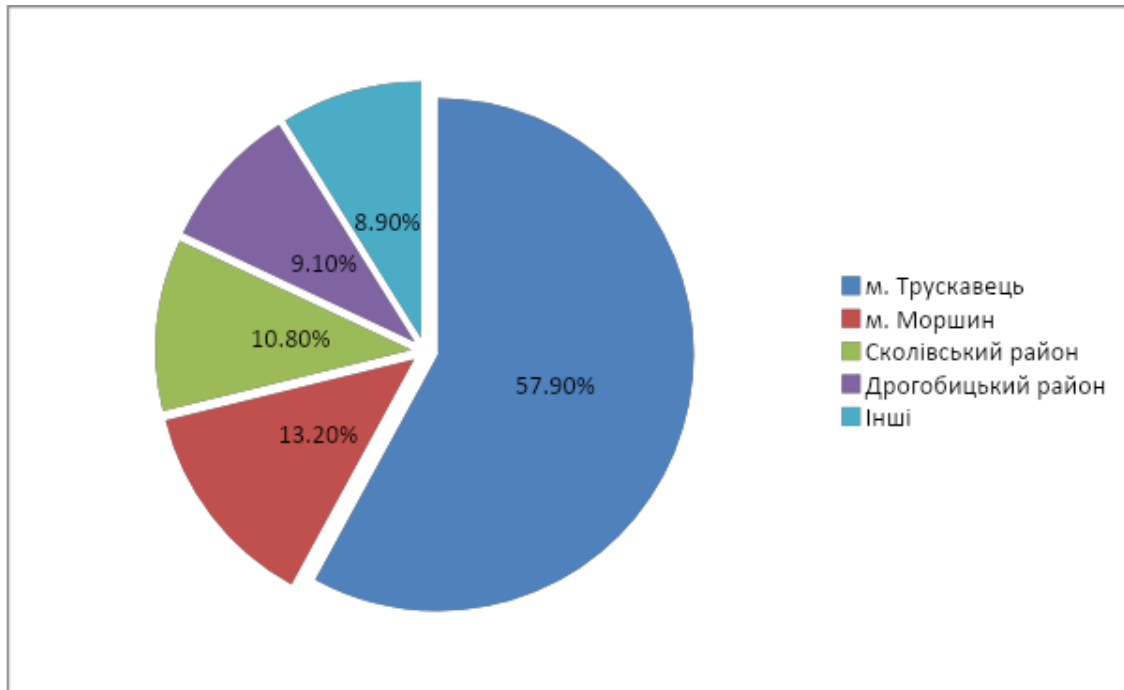


Рисунок 3.3. – Розподіл спеціалізованих засобів розміщування у Львівській області в 2022 році

Джерело: складено автором за даними [53]

За статистичними даними ми бачимо, що найбільший відсоток спеціалізованих засобів розміщення має місто Трускавець – 57,9% від загальної кількості, на другому місці – місто Моршин – 13,2%. Менший відсоток забезпеченості спеціалізованими засобами розміщення мають Сколівський та Дрогобицький райони – 10,8% та 9,1% відповідно. Решта 8,9% спеціалізованих засобів розміщення знаходяться в інших районах Львівської області.

Останнім часом сфера медичного та оздоровчого туризму зіткнулася як з новими викликами, так і з можливостями (таблиця 3.5) [15].

Таблиця 3.5 - Виклики та можливості медичного та оздоровчого туризму

Виклики	Можливості
пандемія COVID-19 і війна в нашій державі серйозно вплинули на індустрію медичного та оздоровчого туризму, оскільки багато країн запровадили обмеження на подорожі та	зростання медичного та оздоровчого туризму на нових ринках, відкриває нові можливості для

<p>карантинні заходи, а це призвело до зменшення кількості медичних туристів і доходів у галузі лікувально-оздоровчого туризму. Також через війну багато іноземних туристів перестали приїждати в нашу країну через страх війни.</p> <p>Оскільки витрати на охорону здоров'я продовжують зростати, постачальникам послуг медичного та оздоровчого туризму може стати важче пропонувати доступні медичні послуги, що може знизити конкурентоспроможність лікувально-оздоровчої галузі. Посилення конкуренції: оскільки все більше країн інвестують у свою інфраструктуру охорони здоров'я та рекламують себе як напрямки медичного туризму, конкуренція всередині галузі, ймовірно, посилиться, що ускладнить окремим країнам залучення медичних туристів.</p>	<p>розширення та диверсифікації пропозицій галузі. Технологічний прогрес: використання телемедицини та технологій віртуальної реальності відкриває можливості для покращення досвіду пацієнтів і зниження витрат, дозволяючи пацієнтам та відвідувачам оздоровчих послуг отримувати консультації та подальший догляд дистанційно.</p>
---	---

Джерело: складено автором за даними [15]

Зростаюча популярність лікувально-оздоровчого туризму відкриває можливість для галузі диверсифікувати свої пропозиції, окрім медичних процедур, враховуючи зростаючий попит на цілісні та персоналізовані оздоровчі процедури.

3.3. Перспективні напрями та ключові аспекти удосконалення туристично-рекреаційної діяльності щодо соціально-економічного розвитку регіону

Мотивація туристичних подорожей залежить, як від економічних так і від соціальних чинників. Ці чинники можуть варіюватися, тому що відбуваються

зміни у мотивації та в уподобаннях туристів, але їх бажання отримувати високоякісний сервіс не змінюється.

Бажання туристів є ключовим важилем інновацій у галузі, постійних удосконаленнях, що дозволяє додавати і починати нові ідеї та за їх якісної реалізації отримувати хороший дохід.

Ключевими підходами, якими в цьому випадку використовується туристична галузь є інновації розвитку та кризові інновації. Їх відмінність залежить у терміновості вирішення тих чи інших питань. Перед усім, інновації розвитку зароджуються поступово і продумано через формування детальних планів розвитку. Кризові інновації прогнозують розв'язання термінових питань та проблем, що утворилися, тому що, туризм є дуже неконкретною та неочікуваною галуззю. Це потребує блискавичного реагування на зміни та утворення нових методів роботи. Що є надзвичайно потрібним для того, щоб туристичне підприємство лишалось лідером на ринку [5].

Зараз, на даний проміжок часу, у Львівській області, беручи до уваги усі умови та зміни, які відбуваються, ведеться чудова та якісна туристична політика, яка з часом дозволить утворити потрібну і чітку ситуацію для інноваційної туристичної діяльності. Зараз, у даний час у туристичній галузі, зокрема Львівської області утворюються такі шляхи розвитку технологій (рис.3.4.)



Рисунок 3.4. Шляхи розвитку інноваційних технологій

Джерело: складено автором за даними [5]

Розглянемо головні принципи розробки та реалізації сучасних ІТ-технологій в сфері туризму(рис. 3.5.)

Головні принципи розробки та реалізації сучасних ІТ-технологій в сфері туризму:

Новітні розробки для роботи в online-режимі з відсутністю «безпаперового офісу»;

Закритий виробничий цикл «клієнт – турагент (туроператор) - послуга – аналіз»;

розробка програмного забезпечення як для широкого кола споживачів, так і за індивідуальними замовленнями окремих туристичних операторів;

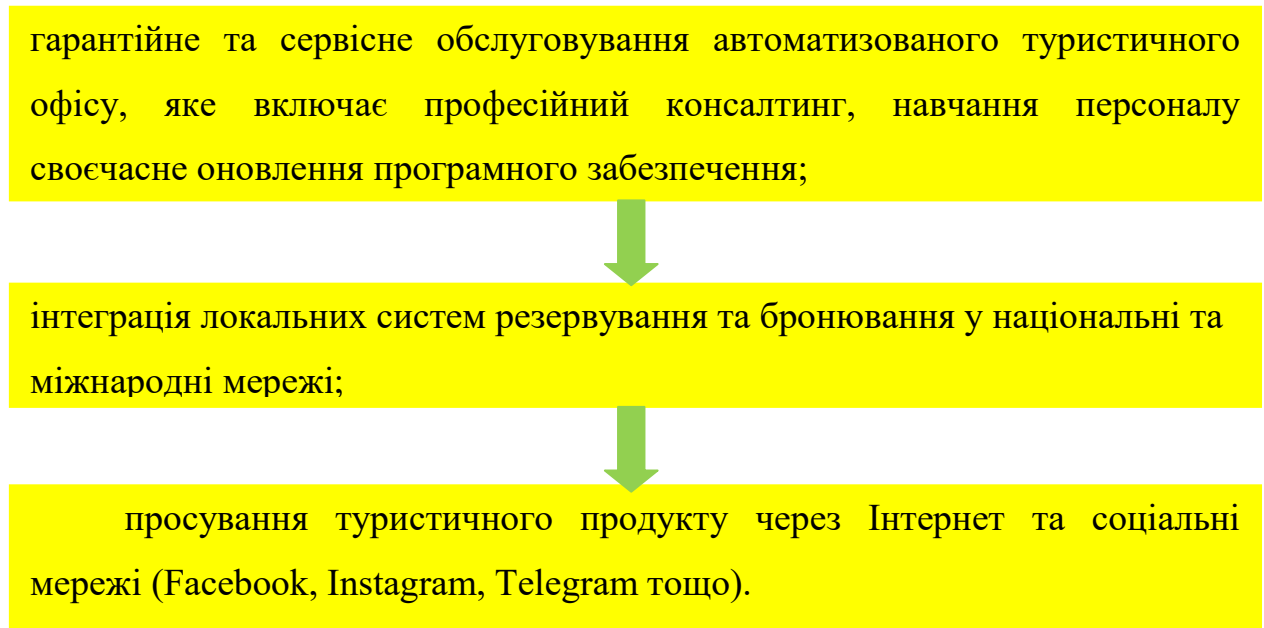


Рисунок 3.5. Головні принципи розробки та реалізації сучасних ІТ-технологій в сфері туризму

Джерело: складено автором за даними [5]

Сучасні технології, можливості швидких подорожей допомагають швидкому росту та зміцненню регіональної та глобальної інтеграції. Регіони починають виступати суб'єктами міжнародних взаємовідносин, що сприяє зміні профілю економіки із виробництва на задоволення потреб ринку міжнародного туризму [31].

Розвиток туристичної галузі як стратегічно важливого напрямку державної політики проголошено серед пріоритетних напрямів розвитку не лише Львівської області, а й усіх регіонів України. Усі регіони знаходяться на різних рівнях цієї схеми, але їх об'єднує розвиток туристичного підприємництва, створення та вдосконалення туристичної інфраструктури, постійне розширення асортименту курортно-оздоровчих послуг, збільшення кількості та вдосконалення якості функціонування санаторно-курортних закладів, і, як наслідок, забезпечення конкурентоспроможності вітчизняного туристично-рекреаційного продукту на світовому ринку туристичних послуг. (табл. 3.6.)

Таблиця 3.6 - Стратегії розвитку туризму в регіонах

Регіони ізольовані від туризму	Роз'яснювальна стратегія
Регіони з низьким розвитком туризму	Еволюційна стратегія
Регіони з піонерним розвитком туризму	Підтримуюча стратегія
Регіони з розвинутою туріндустрією	Мотиваційна стратегія
Регіони з сталою туріндустрією	Інноваційна стратегія

Джерело: складено автором за даними [31]

Головним в процесі стратегічного планування є складання адекватної туристичної політики, тому що, вона є ключовою при визначенні напрямів розвитку туризму у відповідності із потребами та попитом. Найціннішим чинником зараз, відповідно, є започаткування системи менеджменту туристичної політики. Тому цінним є поєднання саморегулювання, започаткованих на законах вільного ринку та у особливо ключових та важких питаннях. державного регулювання розвитку туристичної галузі в країні.

Для активного розвитку рекреаційного туризму необхідно визначити напрям цього розвитку [33]:

- 1) розвиток рекреаційного туризму, як другорядної господарської галузі;
- 2) розвиток рекреаційного туризму визначається як пріоритетна сфера перспективного розвитку регіону з чітко визначеною відносно неї стратегією і програмою дій.

Другий варіант розвитку є найбільш ефективним і раціональним, оскільки передбачає, що рекреація займатиме значне місце на всіх рівнях державного регулювання, що через різні форми сприяння стимулюватиме підприємницьку діяльність у сфері рекреаційного бізнесу, залучення інвестицій, у т.ч. іноземні. У цьому випадку це дало б своєрідний поштовх для практичних дій в інших сферах, не пов'язаних з нею безпосередньо. Другий варіант має стати основним

стратегічним напрямком державної політики рекреаційного розвитку регіонів України. При цьому треба виходити як із соціальних, так і з суто економічних критеріїв. Рекреаційну галузь слід розглядати як сферу задоволення важливих суспільних потреб, яка є до того ж економічно ефективною і поступово повинна займати одне з провідних місць у територіально-галузевій структурі регіону.

А зараз розглянемо, які пріоритети на найближчі роки потрібно покласти в основу рекреаційної політики. Їх ми зможемо побачити в таблиці 3.7.

Таблиця 3.7 - Пріоритети, які потрібно покласти в основу рекреаційної політики Львівщини

1.	забезпечення «внутрішньої конвертованості» рекреаційних послуг шляхом збільшення їх якості та розширення асортименту, покращення умов обслуговування;
2.	обмеження нового будівництва рекреаційних об'єктів, реконструкція і модернізація діючих;
3.	концепція коштів та ресурсів на об'єктах інфраструктури. Вільні кошти туристських організацій на вигідних засадах доцільно вкладати в об'єкти, безпосередньо незв'язані з їх діяльністю (дороги, водопостачання і каналізація, зв'язок, служби сервісу тощо.). В перспективі ці інвестиції працюватимуть на туристичний ринок;
4.	організація приміських зон відпочинку. Тому що є поставлений нереалізований попит на оздоровлення і відпочинок в південних районах, доцільно утворити умови для його задоволення в умовах регіону;
5.	з огляду на перспективу доцільною є організація виробництва екологічно чистої сільськогосподарської продукції для задоволення потреб відпочиваючих у високоякісних продуктах харчування.

Джерело: складено автором за даними [56]

Отже, реалізація зазначених пріоритетів створить необхідні стартові умови для подальшого розвитку рекреаційної індустрії, що дозволить

«переломити» тенденцію до зниження попиту на медичні та оздоровчі послуги та поступово розширити ринок їх збуту.

Також додатково можемо розглянути наступні заходи із стимулювання розвитку туризму для Львівщини у таблиці 3.8.

Таблиця 3.8 - Заходи із стимулювання розвитку туризму для Львівщини

<p>1. Забезпечення постійного розвитку туризму у Львівській області:</p>	<ul style="list-style-type: none"> - технічне осучаснення туристичних комплексів та засобів розміщення. Сюди треба додати будівництво сучасних чи удосконалених наявних готелів та інших засобів розміщення, розвиток нових туристичних маршрутів тощо; - підвищення безпеки перебування туристів у Львівському регіоні; - збільшення якості туристичних послуг та сфери обслуговування; - розширення асортименту послуг із обслуговування туристичної галузі; - поліпшення транспортної доступності туристичних об'єктів
<p>2. Просування Львівської області на світовому туристичному ринку:</p>	<ul style="list-style-type: none"> - активне здійснення інформаційно-рекламної діяльності з формування іміджу Львівської області як території, сприятливої для туризму; - участь Львівської області у міжнародних ярмарках та виставках.

Джерело: складено автором за даними [56]

Створення конкурентоспроможного туристичного продукту у Львівській області можливе саме завдяки ефективному використанню культурно-історичного та природного потенціалу регіону.

Львівщині потрібно використовувати досвід європейських країн у інвестуванні туристичної сфери завдяки:

- 1) залученню позик за хорошими відсотковими ставками у туристичні проекти (повернення державою різниці між фіксованою відсотковою ставкою та ринковою);
- 2) продаж або оренда територій чи інфраструктури за нижчими від ринкових цінами;
- 3) податкові пільги та уникнення подвійного оподаткування через укладення зовнішньоекономічних угод;
- 4) надання усіх необхідних гарантій на інвестиції, що сприятиме залученню іноземних інвесторів, та контроль за їх використанням;
- 5) державний контроль за захистом ландшафтів та територій, природних ресурсів;
- 6) захист культурно-історичної та архітектурної спадщини у Львівській області.

В туристичну галузь Львівської області закордонні інвестиції потрапляють як із приватного бізнесу, так і від міжнародних організацій. Ключевим закордонним кредитором виступає Міжнародний банк реконструкції й розвитку (МБРР). Він дає дозвіл забезпечити якісний рівень життя у регіонах, що прогресують, за рахунок довгострокових інвестицій розвитку туристичної інфраструктури або інших туристичних проектів. Розмір державних інвестицій у туристичну галузь залежить від її важливості для економіки країни, а іноземні інвестиції – від державних гарантій по кредитах та іміджу країни на міжнародному ринку туризму. Через нестабільну політичну та економічну ситуацію, ризик інвестицій у туристичну сферу Львівської області є досить великим, тому рівень іноземних інвестицій у регіон є досить низький.

ВИСНОВКИ

Узагальнюючи вищевказане, можна зазначити, що Львівська область володіє значним туристичним потенціалом, який приваблює подорожуючих з різних куточків світу. Однак в лютому 2022 року туристична сфера стала об'єктом впливу російсько-української війни, призводячи до серйозного пошкодження інфраструктури не лише в Львівській області, але й у багатьох інших частинах України. Це призвело до втрат іноземних туристів, обмежень у використанні повітряного простору та інших негативних наслідків.

Незважаючи на це, туризм продовжує свій розвиток, але з новими викликами, такими як формування туристичних маршрутів з урахуванням бомбосховищ, планування подорожей в рамках комендантської години і дотримання ряду заборон, включаючи обмеження прогулянок біля об'єктів важливої чи військової інфраструктури та заборону масових заходів та відвідування деяких природних місць.

Досліджено соціально-економічні чинники розвитку туризму, природно-ресурсний потенціал, лікувально-оздоровчий потенціал, історико-культурні ресурси у Львівській області і ми можемо узагальнити і сказати про деякі особливості організації туризму у регіоні. У нинішніх умовах дідосить важкої економічної ситуації, відбувається всестороння переорієнтація із виїзного на внутрішній туризм. Саме це показує важливість удосконалення розвитку туризму у Львівській області, що передуватиме більшій зацікавленості регіону для туристів.

Тому, на у даний час дуже важливими є розробка системних заходів, що повинні визначатися із врахуванням внутрішніх та міжнародних чинників, а їх досягнення повинне створити сприятливі конкурентоздатні умови для того, щоб туризм міг розвиватися, як галузь, допоможе збільшити грошові надходження до бюджетів, як місцевих так і регіональних, посприяти створенню нових робочих місць у галузі, ну і звичайно зробити кращими умови життя населення Львівської області, і в результаті чого це сприятиме загальному соціально-економічному зростанню.

Також з вище сказаного можемо сказати про те, що туристичний потенціал Львівської області включає в себе різноманітні туристичні ресурси, які забезпечують популярність області серед вітчизняних та іноземних туристів. Область має об'єктивні і вагомні передумови для її розвитку: природні, історико-культурні, рекреаційні туристичні ресурси. Тобто, Львівщина має великий потенціал для розвитку всіх видів сучасного туризму.

Досліджуючи історико-культурну спадщину, проаналізували історико – культурних ресурсів Львівської області, характеристику об'єктів та як саме вони впливають на туристичну привабливість. Вияснили, що присутність даних ресурсів є досить важливим чинником у залученні туристів і допомагає розвитку туристичної галузі на Львівщині. Це дослідження також вміщало в собі огляд туристичних маршрутів та програм на основі історико – культурних ресурсів Львівської області. Ці маршрути дозволяють туристам насолодитися культурою, історією та унікальними місцями, сприяючи економічному розвитку регіону.

Здійснено SWOT-аналіз історико-культурної спадщини Львівщини, в якому була проведена чітка та якісна оцінка внутрішніх та зовнішніх чинників впливу на розвиток даного питання на Львівщині. Даний аналіз є ключовим елементом наукового дослідження та є важливим етапом, який є ключем до складання стратегічних та маркетингових планів. Даний SWOT-аналіз допомагає встановити важливі чинники успіху та певні нюанси, що роблять загрозливим вплив на розвиток історико-культурного потенціалу у Львівській області. Вказані недоліки мають бути прибрані з допомогою чіткої і правильної політики зі сторони державних органів із взаємодією зі суб'єктами підприємницької діяльності, занятими у даній галузі.

Досліджено і проаналізовано питання природо-ресурсного потенціалу Львівщини, в якому був проведений SWOT-аналіз туристично-рекреаційної сфери області. Було визначено як позитивні так і негативні аспекти і відповідно можливості розом із загрозами. Даний SWOT—аналіз дозволяє визначити, на

чому саме потрібно акцентувати увагу і зокрема в першу чергу, щоб допомогти розвитку данного питання.

Закцентовано увагу на те, як інфраструктурна складова туристично-рекреаційної сфери впливає на соціально-економічний розвиток області. Дізналися як загалом змінилася інфраструктура в туристичній сфері від початку війни, які були нововведення, як працювали готелі, ресторани і т.д. в перші дні війни, які суттєві зміни відбулися в інфраструктурі, тощо.

Також було проаналізовано сучасний стан і проблеми екологічної безпеки та її впливав на туристично-рекреаційний потенціал і на соціально-економічний розвиток Львівської області. Можемо сказати, що реалізація запропонованих туристичним підприємствам Львівської області екологічних заходів, дозволить зменшити негативний вплив туристичної діяльності на компоненти природи регіону, а також сприяти раціональному та ефективному залученню природних комплексів до складу регіональних територіальних рекреаційних систем.

Ну і звичайно дослідили проблеми туристично-рекреаційної індустрії Львівщини, визначили, що потрібно робити щоб не тільки позбутися даних проблем, але і вдосконалити рівень туризму для даної області і вивести її на вищий рівень. З'ясували, які перспективні напрямки і головні аспекти для удосконалення даного виду туризму в соціально-економічному розвитку. Також дослідили проблеми лікувально-оздоровчого туризму, тенденції його розвитку.

Нехтуючи важкою ситуацією в туристичній галузі в післявоєнний період, їй варто відведено ключову роль у стратегії економічного відновлення. Однак роботу в цьому напрямі необхідно почати негайно. Це може включати розширення програм післявоєнного відновлення за рахунок активного розвитку туризму, укладання угод з міжнародними мережами готелів для їхнього введення в Україну, проведення масштабної маркетингової кампанії на міжнародних ринках, відновлення туристичної інфраструктури, сприяння розвитку нетрадиційних туристичних форматів та встановлення національних туристичних офісів у інших країнах.

СПИСОК ВИКОРИСТАНИХ ДЖЕРЕЛ

1. Балабанов Г.В., Сайчук В.С. Роль географії у науковому пошуку в галузі туризму і рекреації в Україні. Економічна та соціальна географія. 2013. Вип.3. 21-28с.
2. Безручко Л. Сучасний стан та перспективи розвитку готельних мереж у світі та Україні. Вісник Львівського університету. Серія міжнародні відносини. 2018. №45. 273-280с.
3. Бейдик О. О. Рекреаційні ресурси України : навч. посіб. Київ : Альтерпрес, 2009. 489 с.
4. Бейдик О. О. Рекреаційно-туристські ресурси України: Методологія та методика аналізу, термінологія, районування / О. О. Бейдик; Київ. нац. ун-т ім. Т.Шевченка. - К. : Київ. ун-т, 2001. - 395 с. - Бібліогр.: с. 341-372. - укр.
5. Березівська О. Й., Березівський З. П. Стан і перспективи розвитку туристичної галузі у Львівській області. Аграрна економіка. 2021. Т. 14. № 1 – 2. 103 – 109с.
6. Бірта Г. О. Методологія і організація наукових досліджень: навч. посіб. К.: «Центр учбової літератури», 2014. – 142 с.
7. Бірюльов Ю. Архітектура Львова: час і стилі XIII–XXI ст. Вид – во Центр Європи. 2008. 720с.
8. Божидарнік Т. В. Міжнародний туризм: навч. посібник. Центр учбової літератури. 2021. 312с.
9. Бордуляк І. В. Львівська область: історичні аспекти розвитку туристичного бізнесу: монографія. Видавництво Львівської політехніки. 2010.
10. Будзович Г.В. Науковий зміст і сутність поняття рекреаційний потенціал. Екологічні науки. 2012. №2. 130-133с.
11. Визначні місця Львова: повний перелік з адресами [URL: https://hoteledem.lviv.ua/ua/vyznachni-mistsya-lvova/](https://hoteledem.lviv.ua/ua/vyznachni-mistsya-lvova/) (дата звернення 20.07.2022)
12. Всесвітня туристична організація (UNWTO). URL: <https://www.unwto.org> (дата звернення: 06.09.2023).

13. Вуйцик О. «Вплив рекреаційно-туристичного комплексу на розвиток економіки держави», Вісник Львівського національного університету. Серія міжнародні відносини. 2008. Вип.24. .35-42. 87с.
14. Галазюк Н.М., Зелінська О.М., Лютак О.М. «Сутність та складові елементи формування туристично-рекреаційної інфраструктури в сучасних умовах» Економічні науки. Серія : Економічна теорія та економічна історія. 2015. Вип.12. 11-21с.
15. Галасюк С.С., Галасюк К.А. Проблеми розвитку лікувально-оздоровчого туризму в Україні. Науковий вісник Східноєвропейського національного університету ім. Лесі Українки. Серія: Економічні науки. 2013. № 5. 16–21с.
16. Галасюк, С. (2023). Концептуальні підходи до визначення терміну «лікувально-оздоровчий туризм». Економіка та суспільство, (47). URL: <https://doi.org/10.32782/2524-0072/2023-47-8>.
17. Гладкий О.В, Килівник В.С., Рудий Ю.Й., І.В. Руда, Марчук О.В. Особливості розвитку медичного туризму в західних регіонах України. Реабілітаційні та фізкультурно-рекреаційні аспекти розвитку людини. 2022. № 11. 90–95с.
18. Головне управління статистики Львівської області. URL: <https://www.lv.ukrstat.gov.ua>
19. Департамент екології та природних ресурсів Львівської обласної державної адміністрації. Офіційний сайт. URL: <https://deplv.gov.ua/>
20. Державне агентство розвитку туризму. URL: <https://www.tourism.gov.ua> (дата звернення: 20.10.2023).
21. Екологічна ситуація. URL: <https://city-adm.lviv.ua/lmr/ecology>
22. Зінкевич В. П. Культурний туризм України: теоретичні аспекти та практичний досвід. ЛНУ ім. І. Франка. 2011.
23. Іваницька О. І. Культурний туризм в Україні: проблеми та перспективи розвитку. Кондор. 2011.

24. Кравців В., Матолич Б., Гулич О., Полюга В. «Рекреаційний потенціал Львівської області та стратегія його освоєння» Регіональна економіка. 2002. №2. 134-143с.
25. Краснянський М.Ю. Екологічна безпека: навчальний посібник. К.: Видавничий дім «Кондор», 2018. 180 с.
26. Кудла Н. Вплив екотуризму на збалансований розвиток сільських територій / Н. Кудла // Вісник Львівського університету. Серія : Міжнародні відносини.– Львів, 2008.– Спецвип. 24.147–153с.
27. Кулик А. В. Культурно – історичні пам'ятки Львівської області. Центр міської історії. 2021. URL: <http://www.lvivcenter.org/ua/lia/doviroiu – do – mista/heneralnainformatsiia/pro – kulturno – istorychni – pamiatky/> (Дата звернення: 13.04.2023).
28. Курило О. О. Культурно – історичні ресурси Львівщини в контексті розвитку туризму. Видавничий центр ЛНУ імені Івана Франка. 2012. 70с.
- 29) Курорти Львівської області. URL: <https://zahid-tur.com.ua/uk/inshi-kurorty-i-sanatoriyi/kurorty-lvivska-oblast/>.
30. Леонтєва І. Релігійний туризм в Україні: проблеми та перспективи розвитку. Інститут культурології НАН України. 2015.
31. Литвиненко Л. В. Туризм в Львівській області: стан, проблеми, перспективи. Видавничий центр ЛНУ імені Івана Франка. 2009.
32. Львівська область: природні умови та ресурси: монографія; за заг. ред. д-ра геогр. наук, проф. М. М. Назарука. Львів: Видавництво Старого Лева, 2018. 592 с.
33. Лютак Н. М. Туристичний потенціал Львівської області. Видавництво Львівської політехніки. 2008.
34. Мальська М.П. Туризм у міжнародному і національному вимірах. Історія і сучасність/: М.П. Мальська, М.Й. Рутинський, Н.М. Паньків: Монографія. – Львів: Видавничий центр ЛНУ імені Івана Франка, 2008. – 266 с.
35. Масляк П. О. Рекреаційна географія: навч. посіб. Знання. 2008.
- 36.Мельник Л.В.,Батиченко С.П. Особливості розвитку лікувально-оздоровчого туризму в регіонах України. Часопис картографії. 2018. № 19. 41-47с.

37. Михайліченко Г.І. Розвиток туристичного продукту лікувально-оздоровчого та медичного туризму України. Ефективна економіка. 2020. № 2. 3–10с.
38. Мігущенко Ю. Проблеми та перспективи розвитку туристичної галузі Львівської області. Ефективна економіка, [online]. URL: <http://www.economy.nayka.com.ua/>
39. Об'єкти природно-заповідного фонду | Львівське обласне управління лісового господарства URL: https://lvivlis.gov.ua/nature_reserve_fund(дата звернення 26.07.2022)
40. Олійник Я. Б. Географія та туризм: наук. зб. Альтерпрес. 2012.
41. Оцінка туристично-рекреаційного потенціалу регіону : монографія / за заг. ред. В. Г. Герасименко. Одеса : ОНЕУ, 2016. 262 с.
42. Павленко Є.Є., Ільницька Г.С., Павленко В.О. Оздоровчий туризм : навч. посібник для студентів денної форми навчання. Х.: НФаУ. 2021. 114 с.
43. Паламарчук В. І. Культурний туризм: теорія і практика. Національна академія наук України. 2007.
44. Петранівський В. Л., М. Й. Рутинський Туристичне краєзнавство: навч. посібник. Знання. 2006.
45. Положення Міністерства охорони навколишнього природного середовища України «Про рекреаційну діяльність у межах територій та об'єктів природно-заповідного фонду України».
46. Популярні оздоровчі курорти Львівщини з мінеральними водами: як добратися та де поселитися. URL: <https://www.032.ua/news/2879430/popularni-ozdorovci-kurorti-lvivsini-zmineralnimi-vodami-ak-dobratisa-ta-de-poselitisa>.
47. Природно-заповідний фонд України. URL: <https://pzf.land.kiev.ua/pzf-zakon.html> (дата звернення: 10.09.2023).
48. Про охорону культурної спадщини: Закон України №1805 – III 2000 – 25.07. Відомості Верховної Ради. 2000.
49. Про охорону навколишнього природного середовища : Закон України. Редакція від 01.01.2021. URL: <http://zakon3.rada.gov.ua/laws/show/1264-12> (дата звернення: 25.09.2023).

50. Про природно-заповідний фонд України : Закон України. Редакція від 08.08.2021. URL: <http://zakon0.rada.gov.ua/laws/show/2456-12/page> (дата звернення: 26.09.2023).
51. Про туризм : Закон України. Редакція від 04.11.2018. URL: <https://zakon.rada.gov.ua/laws/show/324/95-%D0%B2%D1%80> (дата звернення: 11.09.2023).
52. Романова А.А. Види туризму та їх класифікація у контексті сучасних тенденцій розвитку туристичної індустрії. Економіка і регіон. 2017. № 4 (65). 13–19с.
53. Санаторії Львівської області. Ціни 2023. URL: <https://sanatorii.in.ua/lviv-oblast/>.
54. Словник-довідник: туризм і природно-рекреаційний потенціал / Грановська В. Г., Морозов О. В., Крикунова В. М., Морозова О. С. Херсон : ОЛДІ-ПЛЮС, 2019. 108 с.
55. Статистичний щорічник України. URL: https://ukrstat.gov.ua/druk/publicat/kat_u/2022/zb/11/Yearbook_2021.pdf.
56. Ступень М. Г., Березівська О. Й., Дудяк Р. П. Сучасний стан і перспективи розвитку туристично-рекреаційного потенціалу Львівської області. Аграрна економіка. 2019. Т. 12. № 1-2. 32-37с.
57. Фоменко Н.В. Рекреаційні ресурси та курортологія, Центр навчальної літератури, 2007. - 312 с.
58. Холявка В.З., Лешко Х.С., Мочульська О.М., Кухтій А.О. Сучасні аспекти, фактори впливу і перспективи розвитку медичного та лікувально-оздоровчого туризму в Україні. Вісник соціальної гігієни та організації охорони здоров'я України. 2019. № 1 (79). 25–33с.
59. Шека О. Глобальні тренди та інноваційні підходи до організації лікувально-оздоровчого туризму на курортах. Актуальні проблеми державного управління. 2019. № 3 (79). 85–91с.
60. Як змінився туристичний Львів в 2021 році у цифрах? URL: <https://lviv.travel/ua/news/infohrafika-turystiv-2021>(дата звернення 20.07.2022).